

青森県災害時気象資料

前線と低気圧による大雨

(令和4年8月2日～3日)

令和 4年 8月 8日
青森地方気象台

<概況>

8月2日から3日は東北地方に前線が停滞し、また、3日には日本海中部で前線上に低気圧が発生し東北北部を通過した。前線と低気圧に向かって、台風第6号を起源とする暖かく湿った空気が流れ込み、大気の状態が非常に不安定となった。

青森県では2日15時頃から雨が降り始め、3日未明から激しい雨が降り、深浦町付近では3日07時20分までの1時間に約90ミリ、08時までの1時間に約110ミリ、鯹ヶ沢町付近では08時10分までの1時間に約90ミリの猛烈な雨を解析し、記録的短時間大雨情報を発表した。また、07時59分には、線状降水帯による非常に激しい雨が同じ場所で降り続き、命に危険が及ぶ土砂災害や洪水による災害発生の危険度が急激に高まっているとして、顕著な大雨に関する青森県気象情報を発表した。深浦で3日07時26分までの1時間に観測した91.5ミリは、通年として日最大1時間降水量の観測史上1位を更新、降り始めの2日15時から3日15時までの24時間降水量 平川市碓ヶ関 188.5ミリ、深浦 179.0ミリ、平川市温川 179.0ミリは、通年として月最大24時間降水量の観測史上1位を更新するなど、記録的なものとなった。深浦、平川市温川、平川市碓ヶ関における月最大24時間降水量は、通年として観測史上1位、十和田においても8月としての観測史上1位を更新するなど記録的なものとなった。

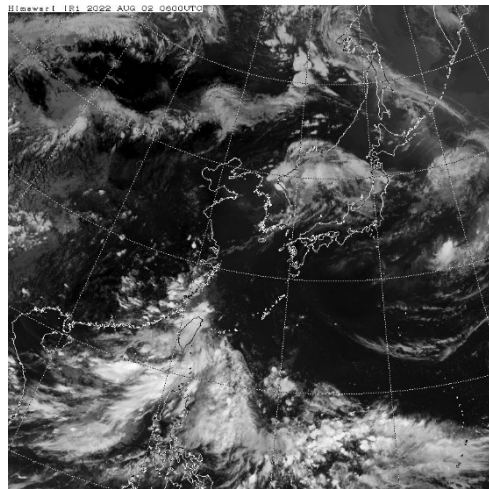
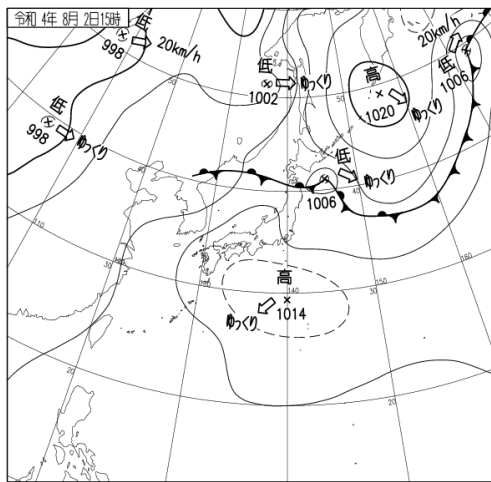
また、この大雨により、津軽や三八上北で河川の溢水、土砂災害や浸水害が発生し、多くの住家被害、農業被害等が発生した。

<添付資料>

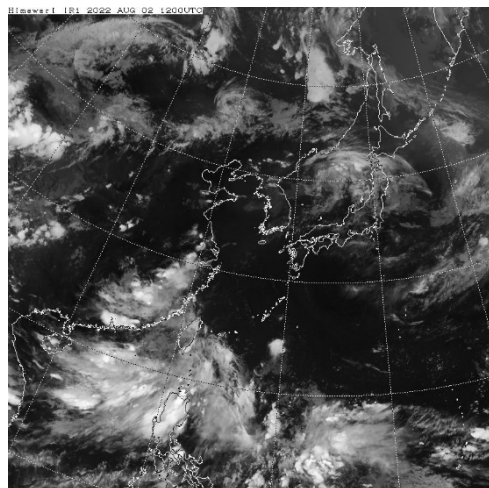
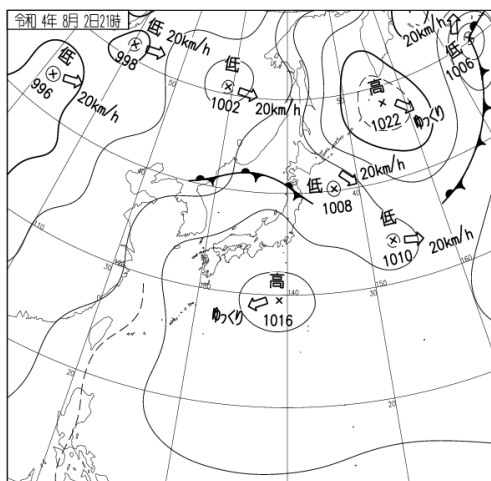
※値はすべて速報値であり、後日修正する場合があります。

1. 地上天気図と気象衛星画像（赤外画像）	P 2
2. 気象レーダー画像	P 3
3. 降水量分布	P 5
4. 各地点の期間降水量	P 6
5. 主な地点の降水量の時系列図	P 6
6. 極値更新状況	P 8
7. 警報・注意報の発表状況	P 9
8. 土砂災害警戒情報の発表状況	P 1 3
9. 指定河川洪水予報の発表状況	P 1 5
1 0. 青森県気象情報の発表状況	P 1 7
1 1. 青森県記録的短時間大雨情報の発表状況	P 1 7
1 2. 土砂キキクル	P 1 8
1 3. 浸水キキクル	P 2 2
1 4. 洪水キキクル	P 2 5

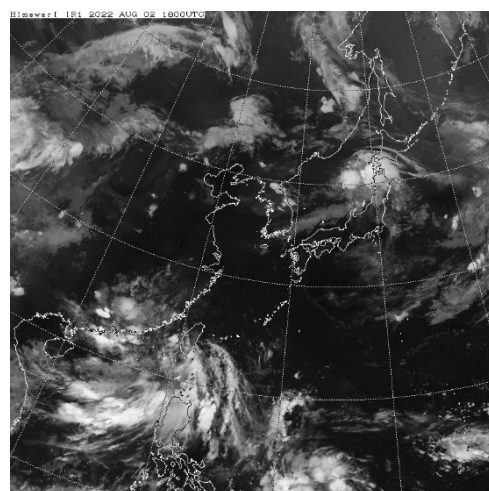
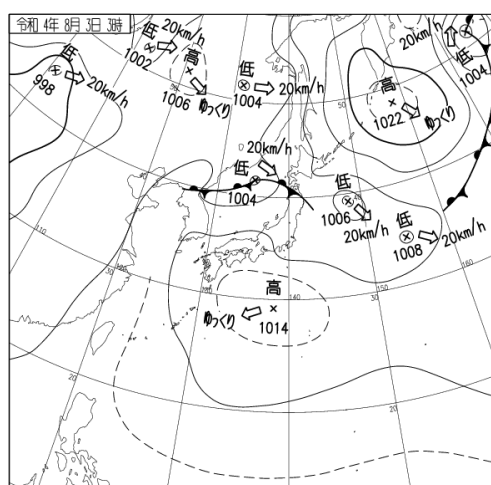
1. 地上天気図と気象衛星画像（赤外面像）（8月2日15時～8月3日15時）



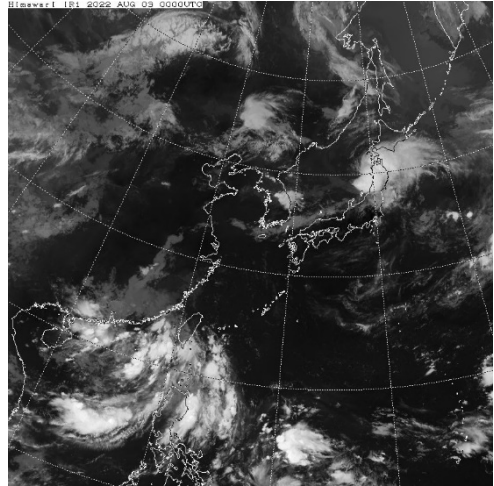
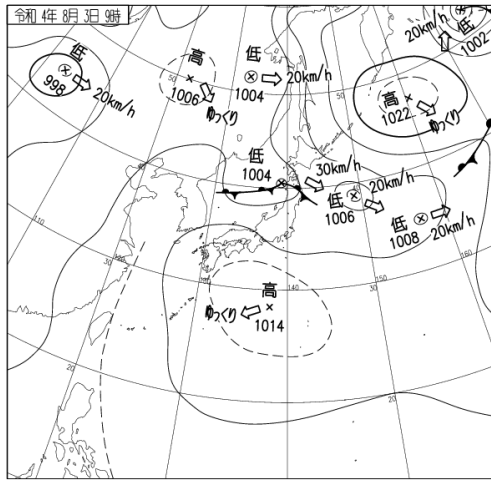
8月2日15時



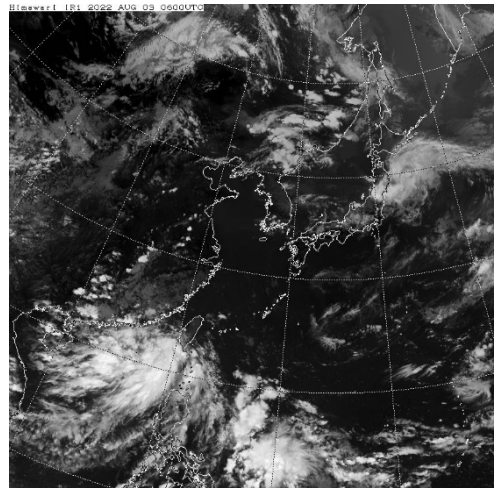
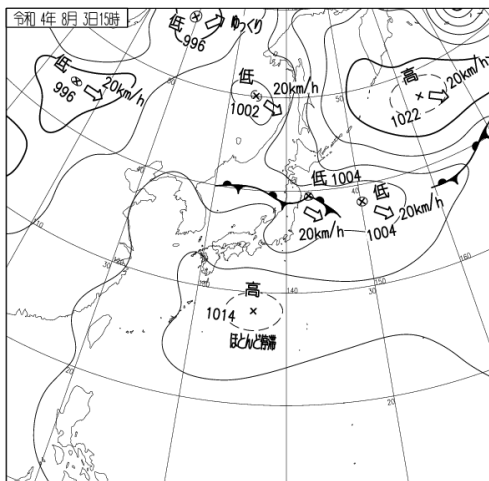
8月2日21時



8月3日03時

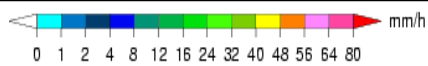
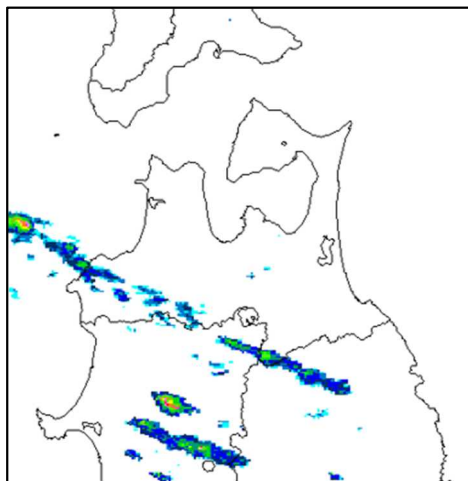


8月3日09時

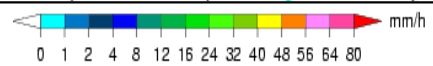
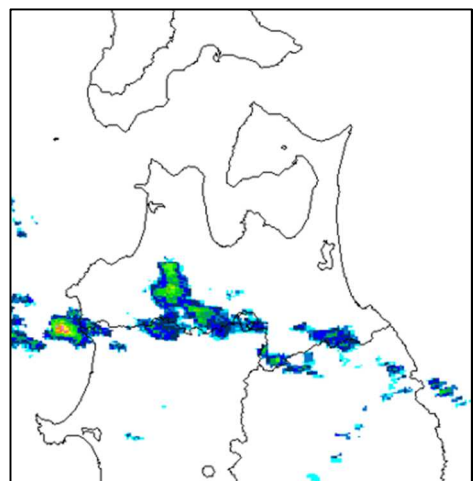


8月3日15時

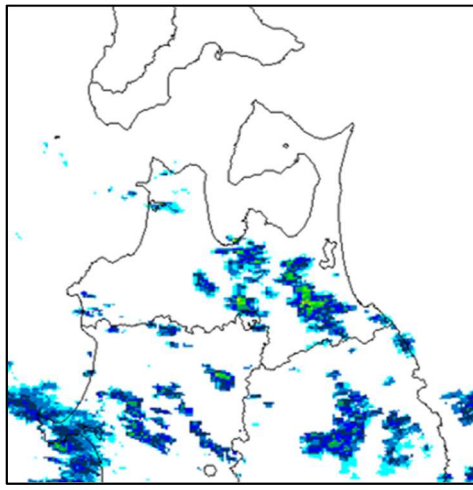
2. 気象レーダー画像 (8月2日15時～8月3日15時)



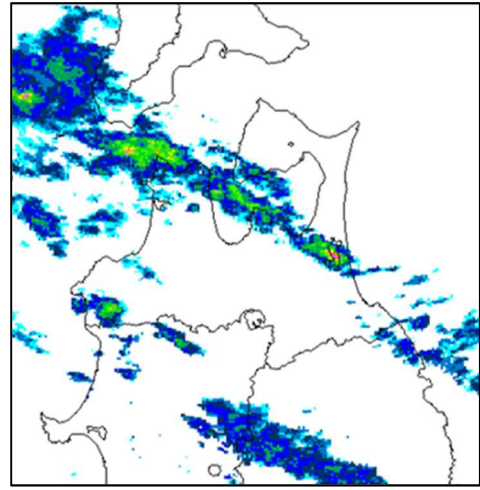
8月2日15時



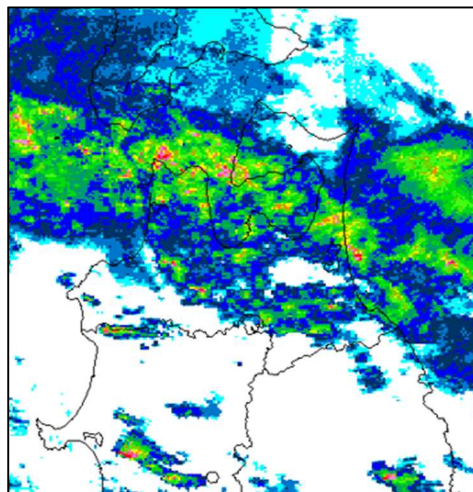
8月2日18時



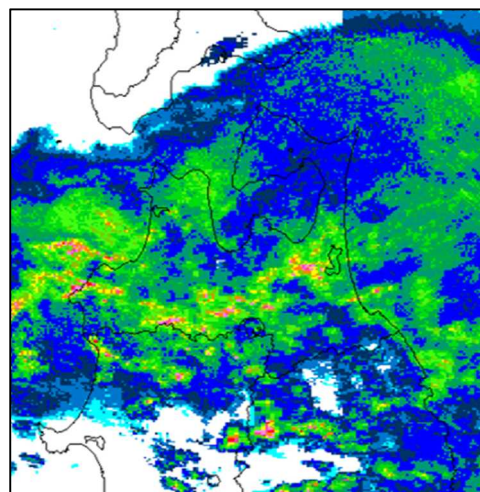
8月2日 21時



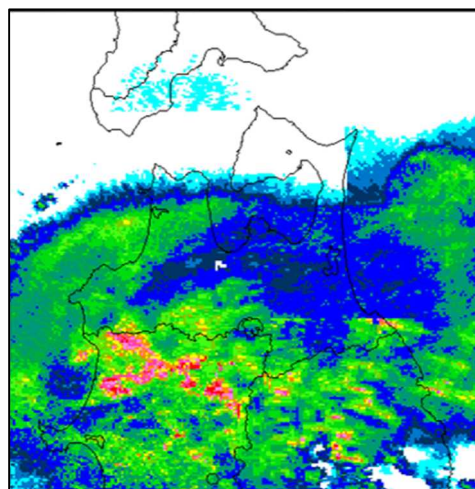
8月3日 00時



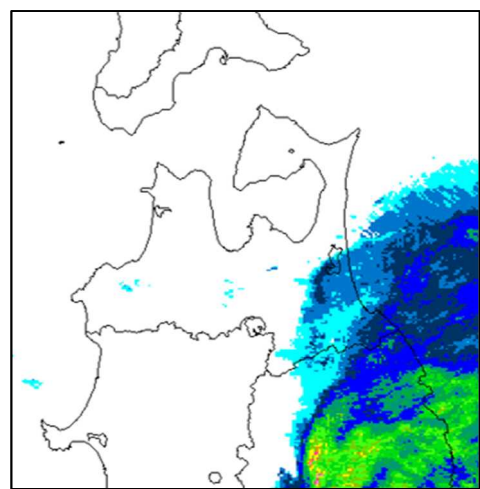
8月3日 03時



8月3日 06時



8月3日 09時



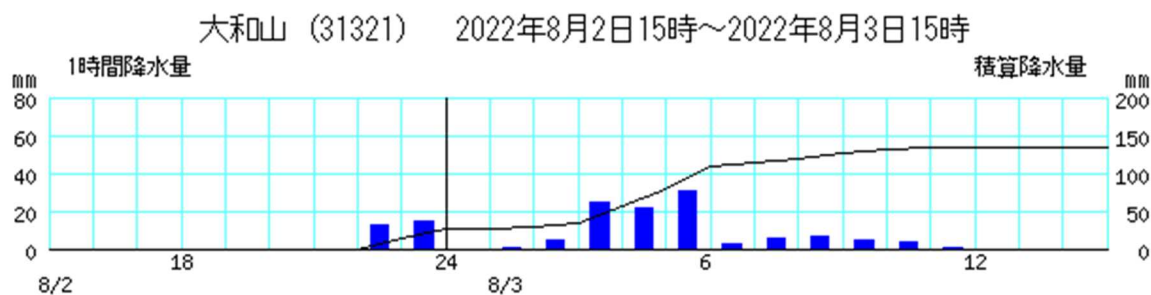
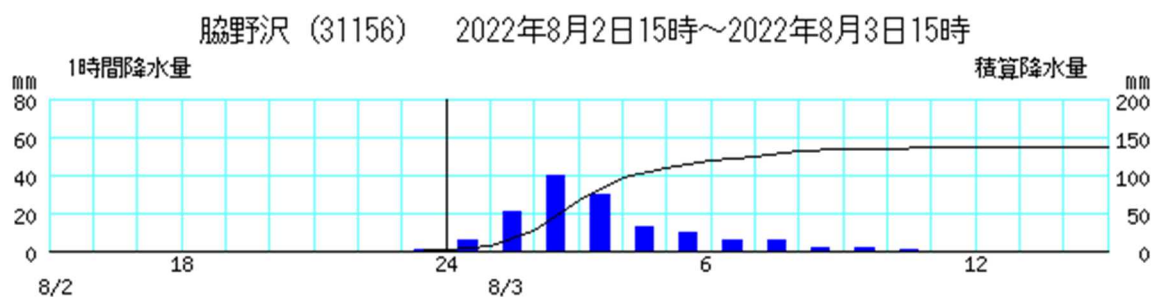
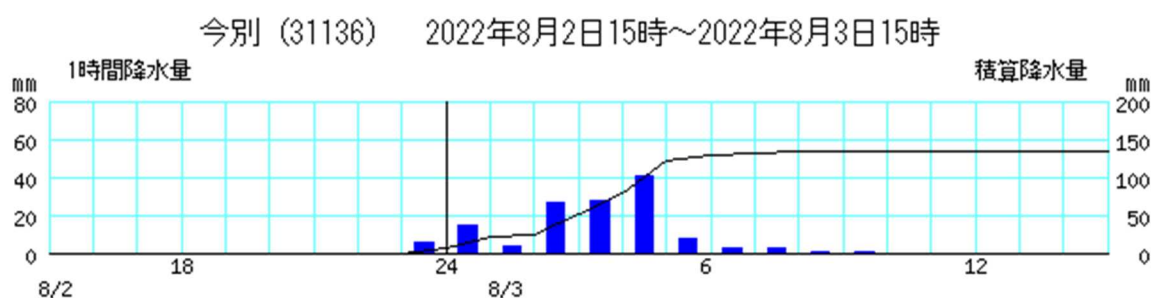
8月3日 12時

4. 各地点の期間降水量（積算期間：8月2日15時から8月3日15時まで）

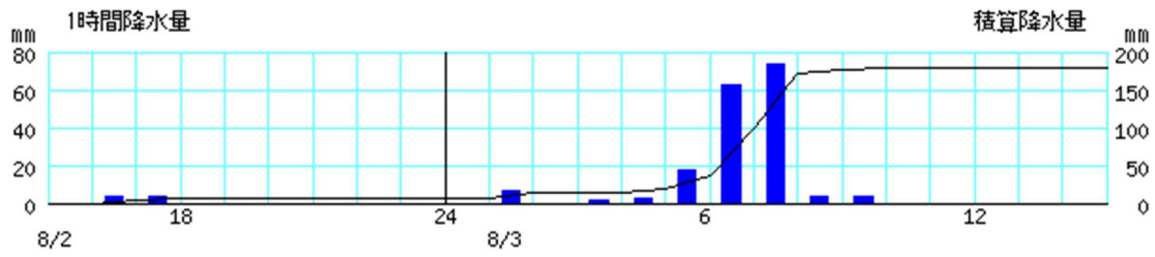
観測所名	降水量 (mm)	観測所名	降水量 (mm)	観測所名	降水量 (mm)
大間	13.0	大和山	135.0	酸ヶ湯	94.0
湯野川	27.5	野辺地	111.0	三沢	118.0
むつ	24.0	六ヶ所	118.0	大鰐	120.0
小田野沢	23.0	鱒ヶ沢	86.0	温川	179.0
今別	135.0)	青森大谷	59.5	十和田	172.0
脇野沢	135.5	七戸	119.0	八戸	133.5
市浦	108.0	深浦	179.0	碓ヶ関	188.5
蟹田	122.5	岳	111.0	休屋	138.5
五所川原	76.0	弘前	99.0	戸来	85.5
青森	78.0	黒石	55.0	三戸	90.0

※ “値)”は準正常値で、データの一部に欠測がある。

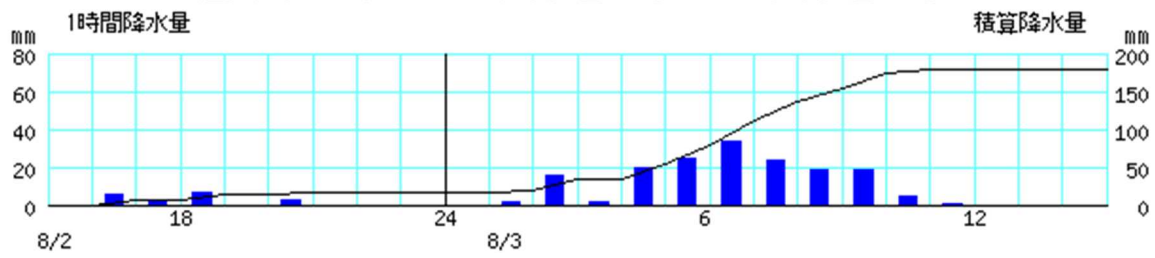
5. 主な地点の降水量の時系列図



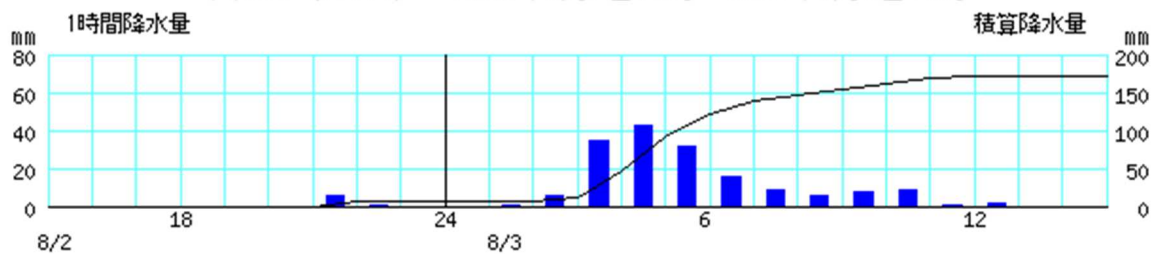
深浦 (31436) 2022年8月2日15時～2022年8月3日15時



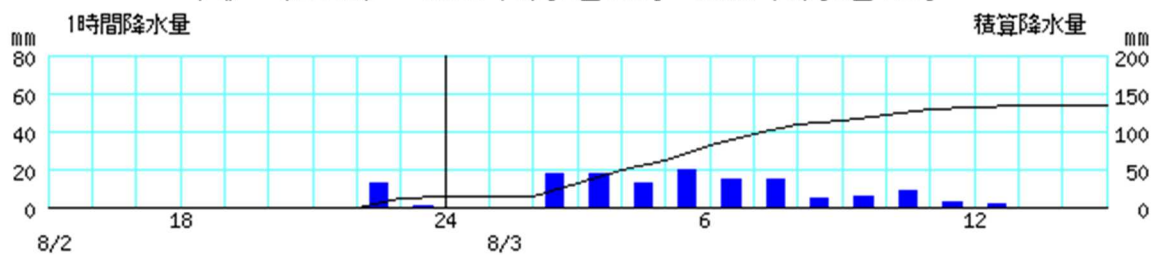
温川 (31562) 2022年8月2日15時～2022年8月3日15時



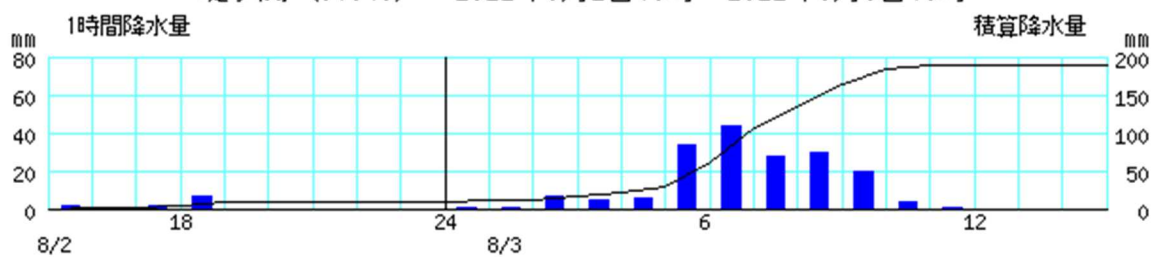
十和田 (31586) 2022年8月2日15時～2022年8月3日15時

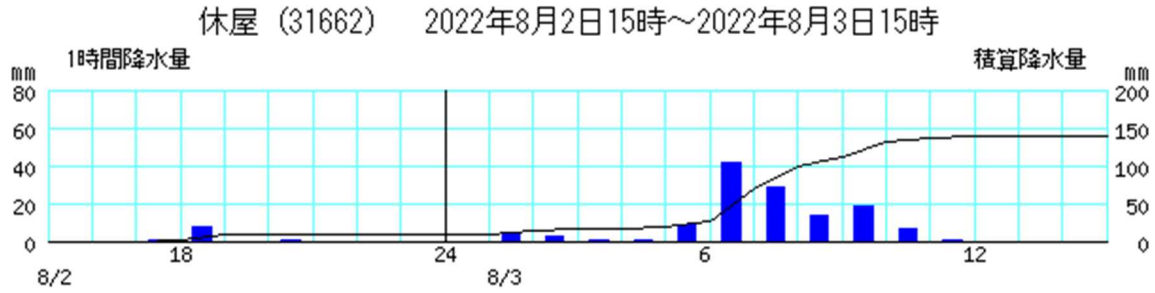


八戸 (31602) 2022年8月2日15時～2022年8月3日15時



碓ヶ関 (31646) 2022年8月2日15時～2022年8月3日15時





棒グラフ：1時間降水量（左軸）、折れ線グラフ：積算降水量（右軸）
（単位：mm）

6. 極値更新状況（8月として1位の記録を更新した観測地点及び値）

要素名	地点名	観測値	順位	起日	従来の極値	観測年	起日	統計開始年
日最大10分間降水量 (mm)	今別	18.0	1	3	16.5	2015	2	2008
日最大1時間降水量 (mm)	深浦	91.5	1※	3	70.1	1955	30	1940
	脇野沢	44.0	1	3	41.5	2011	15	1977
	休屋	45.5	1※	3	42	2005	13	1983
月最大24時間降水量 (mm)	深浦	180.0	1※	3	151.5	1977	5	1952
	大鱈	120.0	1	3	113.5	2013	31	2011
	温川	179.5	1※	3	125.5	2016	17	1984
	十和田	172.0	1	3	126	1986	6	1976
	八戸	133.5	1	3	130.5	1986	5	1936
	碓ヶ関	190.0	1※	3	174.5	2010	31	1976
日降水量 (mm)	深浦	172.0	1※	3	157.0	1940	7	1940
	脇野沢	134.5	1	3	133	1990	26	1977
	温川	162.5	1※	3	125.0	2016	17	1984
	十和田	165.5	1	3	126	1986	5	1976
	碓ヶ関	178.5	1※	3	171.5	2010	31	1976

青森、深浦、むつ、八戸以外の観測地点（アメダス）において、降水量の最小単位は2008年3月25日まで1 mm単位（2008年3月26日から0.5 mm単位）

※通年でも極値を更新

8. 土砂災害警戒情報の発表状況 (8月3日 01時10分～8月3日 17時26分)

(青森地方气象台と青森県の共同発表)

発表日時	発表番号	警戒対象となった地域	解除した地域
8月3日 01時10分	第1号	外ヶ浜町* 中泊町*	
8月3日 03時00分	第2号	むつ市* 外ヶ浜町 中泊町	
8月3日 03時45分	第3号	むつ市 外ヶ浜町 中泊町 佐井村*	
8月3日 04時00分	第4号	八戸市* むつ市 今別町* 外ヶ浜町 中泊町 佐井村	
8月3日 04時22分	第5号	八戸市 むつ市 今別町 外ヶ浜町 中泊町 六ヶ所村* 佐井村	
8月3日 05時05分	第6号	八戸市 十和田市* むつ市 今別町 外ヶ浜町 中泊町 六戸町* 六ヶ所村 おいらせ町* 佐井村	
8月3日 05時23分	第7号	青森市* 八戸市 五所川原市* 十和田市 むつ市 つがる市* 平内町* 今別町 蓬田村* 外ヶ浜町 中泊町 六戸町 六ヶ所村 おいらせ町 佐井村 五戸町*	
8月3日 05時45分	第8号	青森市 八戸市 五所川原市 十和田市 むつ市 つがる市 平内町 今別町 蓬田村 外ヶ浜町 鱒ヶ沢町* 中泊町 七戸町* 六戸町 東北町* 六ヶ所村 おいらせ町 佐井村 五戸町	
8月3日 06時13分	第9号	青森市 弘前市* 八戸市 五所川原市 十和田市 三沢市* むつ市 つがる市 平内町 今別町 蓬田村 外ヶ浜町 鱒ヶ沢町 深浦町* 中泊町 七戸町 六戸町 東北町 六ヶ所村	

		おいらせ町 佐井村 五戸町	
8月3日 06時35分	第10号	青森市 弘前市 八戸市 五所川原市 十和田市 三 沢市 むつ市 つがる市 平川市* 平内町 今別町 蓬田村 外ヶ浜町 鱒ヶ沢 町 深浦町 大鱧町* 中 泊町 七戸町 六戸町 東 北町 六ヶ所村 おいらせ 町 佐井村 五戸町	
8月3日 06時50分	第11号	青森市 弘前市 八戸市 五所川原市 十和田市 三 沢市 むつ市 つがる市 平川市 平内町 今別町 蓬田村 外ヶ浜町 鱒ヶ沢 町 深浦町 大鱧町 中泊 町 七戸町 六戸町 東北 町 六ヶ所村 おいらせ町 佐井村 三戸町* 五戸町 新郷村*	
8月3日 07時07分	第12号	青森市 弘前市 八戸市 黒石市* 五所川原市 十 和田市 三沢市 むつ市 つがる市 平川市 平内町 今別町 蓬田村 外ヶ浜町 鱒ヶ沢町 深浦町 西目屋 村* 大鱧町 中泊町 七 戸町 六戸町 東北町 六 ヶ所村 おいらせ町 佐井 村 三戸町 五戸町 新郷 村	
8月3日 07時40分	第13号	青森市 弘前市 八戸市 黒石市 五所川原市 十和 田市 三沢市 むつ市 つ がる市 平川市 平内町 今別町 蓬田村 外ヶ浜町 鱒ヶ沢町 深浦町 西目屋 村 大鱧町 中泊町 七戸 町 六戸町 東北町 六ヶ 所村 おいらせ町 佐井村	

		三戸町 五戸町 田子町* 新郷村	
8月3日 10時05分	第14号	青森市 弘前市 八戸市 黒石市 五所川原市 十和 田市 三沢市 つがる市 平川市 平内町 今別町 蓬田村 外ヶ浜町 鱒ヶ沢 町 深浦町 西目屋村 大 鱧町 中泊町 七戸町 六 戸町 東北町 おいらせ町 三戸町 五戸町 田子町 新郷村	むつ市 六ヶ所村 佐井村
8月3日 11時40分	第15号	八戸市 黒石市 十和田市 三沢市 平川市 平内町 外ヶ浜町 深浦町 大鱧町 中泊町 七戸町 六戸町 東北町 おいらせ町 三戸 町 五戸町 田子町 新郷 村	青森市 弘前市 五所川原市 つが る市 今別町 蓬 田村 鱒ヶ沢町 西目屋村
8月3日 13時40分	第16号	八戸市 十和田市 平川市 外ヶ浜町 大鱧町 中泊町 三戸町 田子町	黒石市 三沢市 平内町 深浦町 七戸町 六戸町 東北町 おいらせ 町 五戸町 新郷 村
8月3日 14時58分	第17号	外ヶ浜町 中泊町	八戸市 十和田市 平川市 大鱧町 三戸町 田子町
8月3日 17時25分	第18号		外ヶ浜町 中泊町

*印は、新たに警戒対象となった市町村

9. 指定河川洪水予報の発表状況 (8月3日08時50分～8月5日01時50分)

(青森地方气象台と青森県の共同発表)

発表日時	発表番号	標題
8月3日 08時50分	第1号	青森県堤川水系 堤川・駒込川氾濫注意情報
8月3日 13時40分	第2号	青森県堤川水系 堤川・駒込川氾濫注意情報解除

(青森地方气象台と青森県の共同発表)

発表日時	発表番号	標題
8月3日 09時10分	第1号	岩木川水系 平川上流氾濫注意情報
8月3日 10時30分	第2号	岩木川水系 平川上流氾濫注意情報
8月3日 11時10分	第3号	岩木川水系 平川上流氾濫警戒情報
8月3日 12時20分	第4号	岩木川水系 平川上流氾濫危険情報
8月3日 15時20分	第5号	岩木川水系 平川上流氾濫注意情報 (警戒情報解除)
8月3日 19時00分	第6号	岩木川水系 平川上流氾濫注意情報解除

(青森地方气象台と青森県の共同発表)

発表日時	発表番号	標題
8月3日 13時20分	第1号	馬淵川水系 馬淵川中流氾濫注意情報
8月3日 14時00分	第2号	馬淵川水系 馬淵川中流氾濫警戒情報
8月3日 15時10分	第3号	馬淵川水系 馬淵川中流氾濫危険情報
8月3日 21時10分	第4号	馬淵川水系 馬淵川中流氾濫危険情報
8月4日 02時50分	第5号	馬淵川水系 馬淵川中流氾濫危険情報
8月4日 06時40分	第6号	馬淵川水系 馬淵川中流氾濫警戒情報
8月4日 07時40分	第7号	馬淵川水系 馬淵川中流氾濫警戒情報
8月4日 11時10分	第8号	馬淵川水系 馬淵川中流氾濫警戒情報
8月4日 14時20分	第9号	馬淵川水系 馬淵川中流氾濫注意情報 (警戒情報解除)
8月4日 21時00分	第10号	馬淵川水系 馬淵川中流氾濫注意情報
8月5日 01時50分	第11号	馬淵川水系 馬淵川中流氾濫注意情報解除

(青森地方气象台と青森河川国道事務所の共同発表)

発表日時	発表番号	標題
8月3日 09時25分	第1号	岩木川氾濫注意情報
8月3日 10時05分	第2号	岩木川氾濫警戒情報
8月3日 12時40分	第3号	岩木川氾濫注意情報 (警戒情報解除)
8月3日 13時05分	第4号	岩木川氾濫注意情報
8月3日 18時35分	第5号	岩木川氾濫注意情報
8月3日 21時30分	第6号	岩木川氾濫注意情報
8月4日 02時30分	第7号	岩木川氾濫注意情報
8月4日 05時20分	第8号	岩木川氾濫注意情報解除

(青森地方气象台と青森河川国道事務所の共同発表)

発表日時	発表番号	標題
8月3日 11時10分	第1号	平川下流氾濫注意情報
8月3日 19時30分	第2号	平川下流氾濫注意情報解除

(青森地方气象台と青森河川国道事務所の共同発表)

発表日時	発表番号	標 題
8月3日 16時30分	第1号	馬淵川下流氾濫注意情報
8月3日 21時50分	第2号	馬淵川下流氾濫注意情報
8月4日 03時30分	第3号	馬淵川下流氾濫注意情報
8月4日 08時45分	第4号	馬淵川下流氾濫注意情報解除

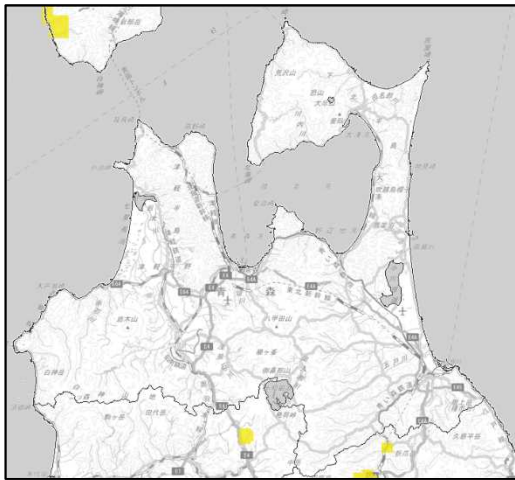
10. 青森県気象情報の発表状況 (7月31日16時36分～8月4日07時12分)

発表日時	標 題
7月31日 16時36分	大雨と雷及びひょうに関する青森県気象情報 第1号
8月1日 05時49分	大雨と雷及びひょうに関する青森県気象情報 第2号
8月1日 16時38分	大雨と雷及びひょうに関する青森県気象情報 第3号
8月2日 05時43分	大雨と雷及びひょうに関する青森県気象情報 第4号
8月2日 16時41分	大雨と雷及び突風に関する青森県気象情報 第5号
8月3日 01時24分	大雨と雷及び突風に関する青森県気象情報 第6号
8月3日 05時50分	大雨と雷及び突風に関する青森県気象情報 第7号
8月3日 07時59分	顕著な大雨に関する青森県気象情報 第1号
8月3日 08時32分	大雨と雷及び突風に関する青森県気象情報 第8号
8月3日 11時01分	大雨と雷及び突風に関する青森県気象情報 第9号
8月3日 16時40分	大雨に関する青森県気象情報 第10号
8月3日 19時03分	大雨に関する青森県気象情報 第11号
8月3日 22時36分	大雨に関する青森県気象情報 第12号
8月4日 05時10分	大雨に関する青森県気象情報 第13号
8月4日 07時12分	大雨に関する青森県気象情報 第14号

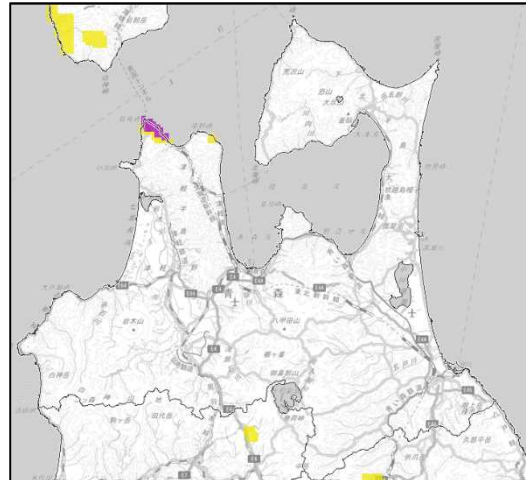
11. 青森県記録的短時間大雨情報の発表状況

発表日時	標 題
8月3日 07時34分	青森県記録的短時間大雨情報 第1号
8月3日 08時18分	青森県記録的短時間大雨情報 第2号

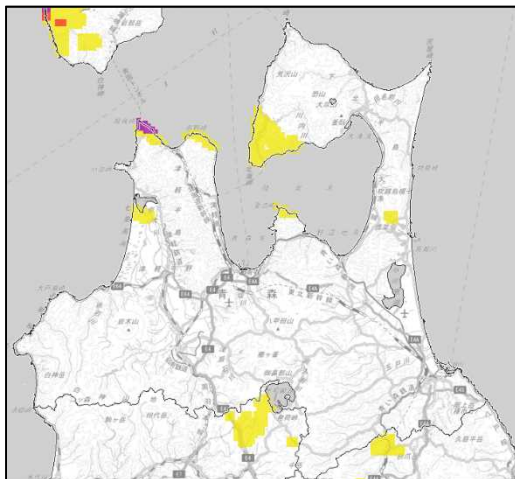
1 2. 土砂キキクル (8月2日23時~8月3日09時)



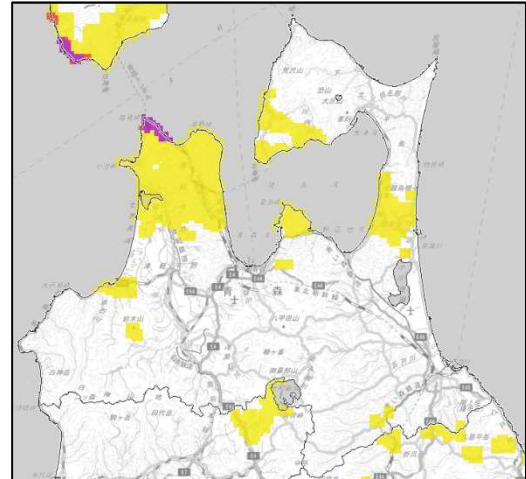
8月2日23時



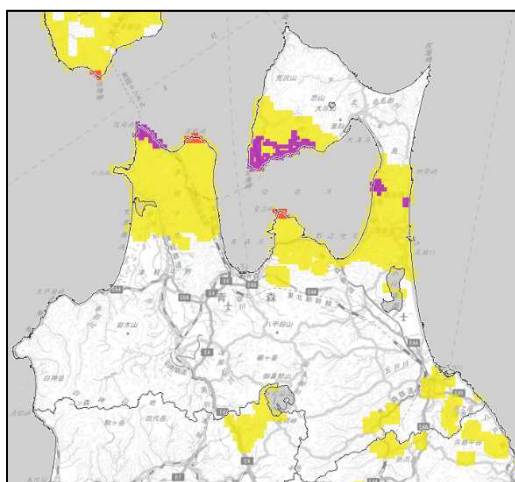
8月3日00時



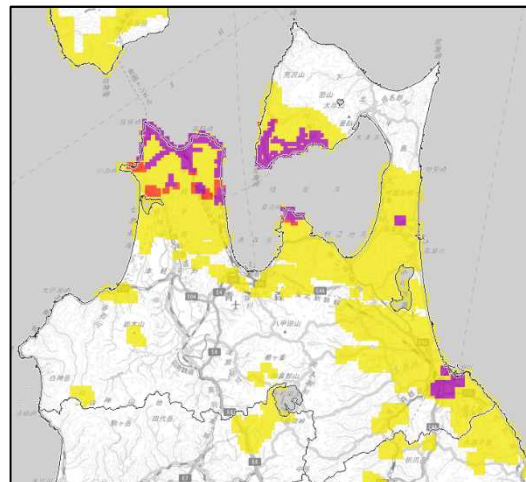
8月3日01時



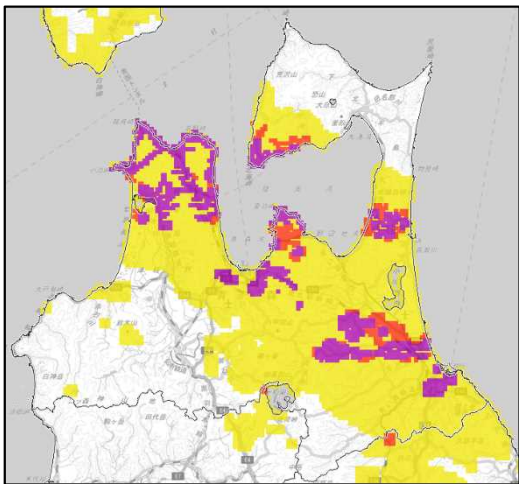
8月3日02時



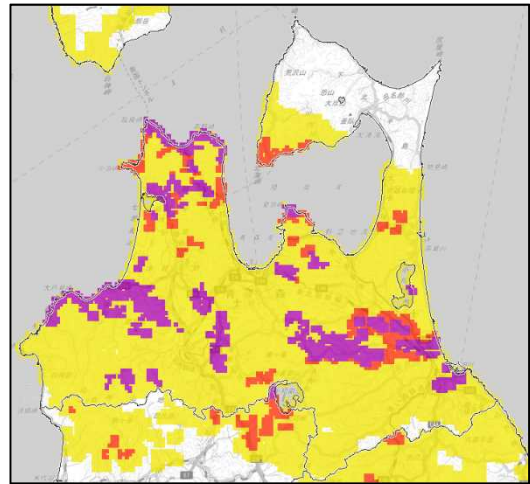
8月3日03時



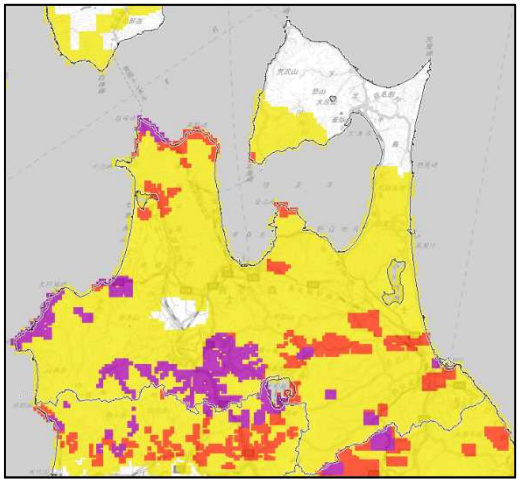
8月3日04時



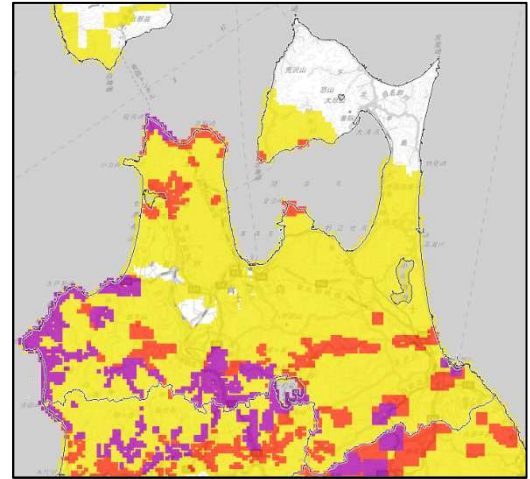
8月3日 05時



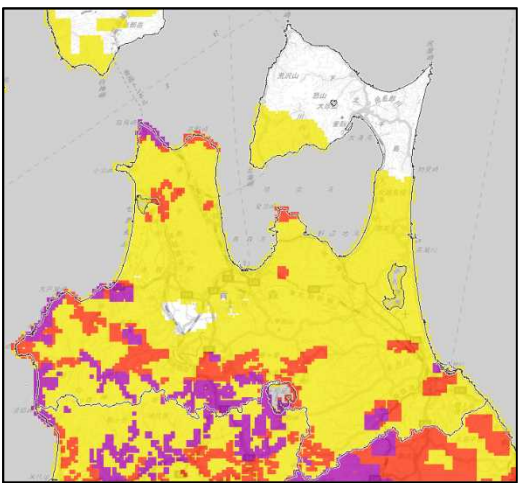
8月3日 06時



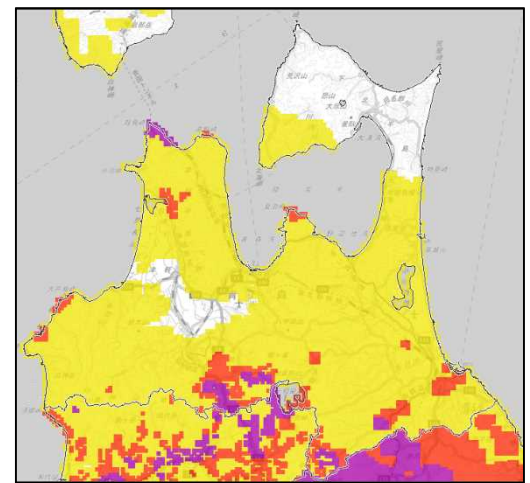
8月3日 07時



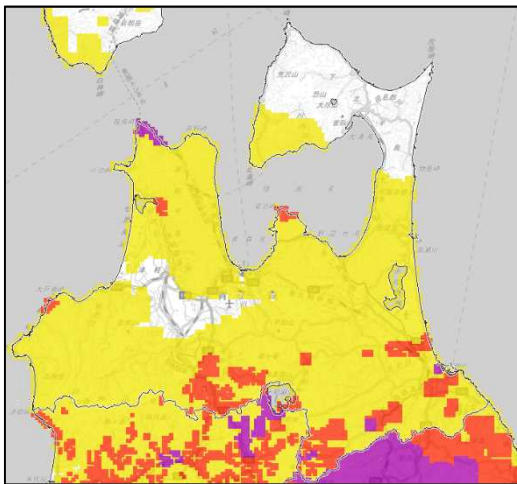
8月3日 08時



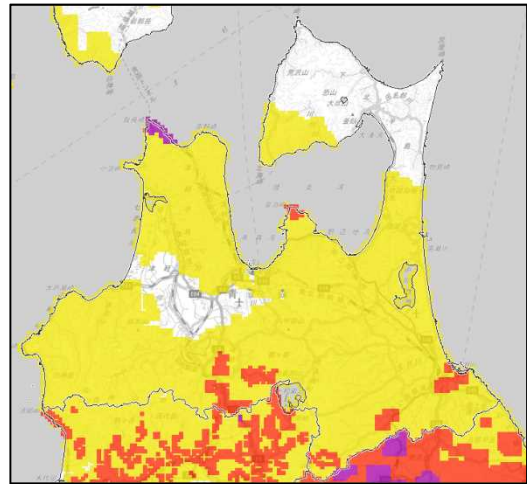
8月3日 09時



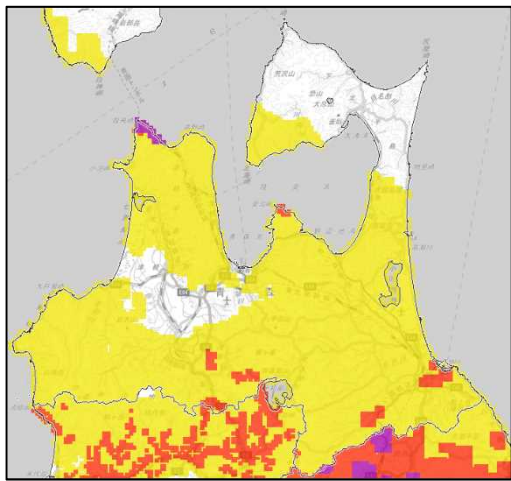
8月3日 10時



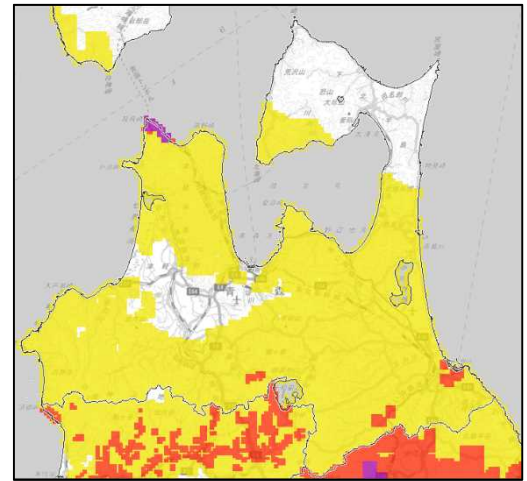
8月3日 11時



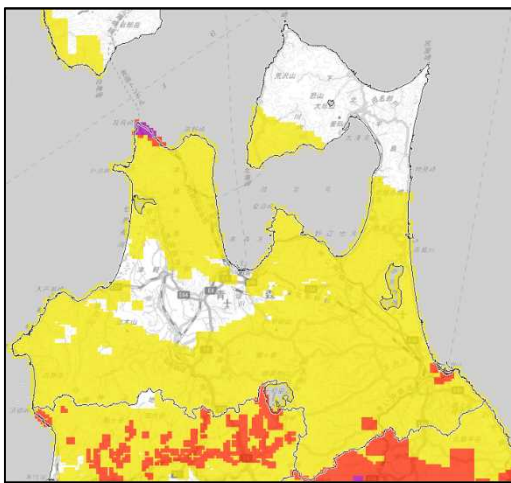
8月3日 12時



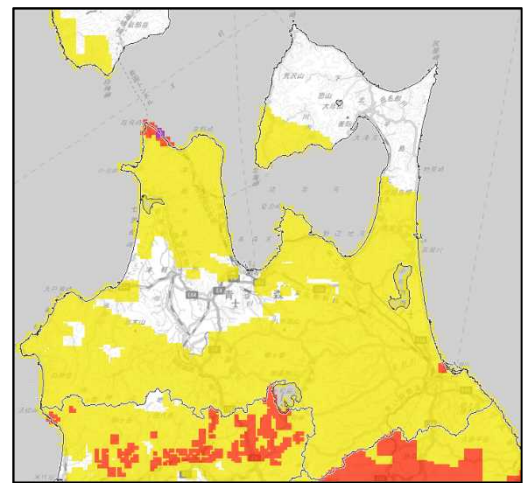
8月3日 13時



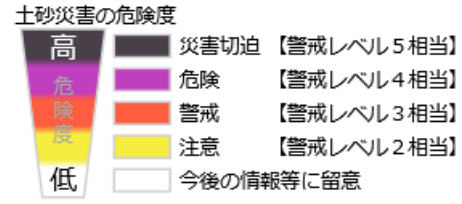
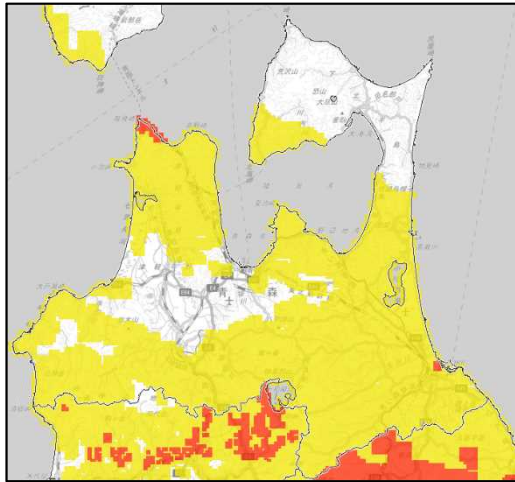
8月3日 14時



8月3日 15時



8月3日 16時



地図出典：地理院タイル（加工して利用）
© Japan Meteorological Agency 2020

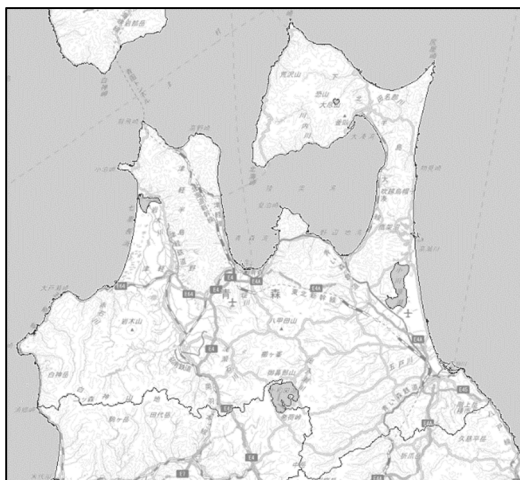
8月3日 17時

色が持つ意味	状況	住民等の行動の例※1	内閣府のガイドラインで発令の目安とされる避難情報	相当する警戒レベル
災害切迫	命に危険が及ぶ土砂災害が切迫。 土砂災害がすでに発生している可能性が高い状況。	(立退き避難がかえって危険な場合) 命の危険 直ちに身の安全を確保！	緊急安全確保※2	5相当
~~~~~ <警戒レベル4までに必ず避難！> ~~~~~				
危険	命に危険が及ぶ土砂災害がいつ発生してもおかしくない状況。	<b>土砂災害警戒区域等の外へ避難する。</b>	<b>避難指示</b>	4相当
警戒	土砂災害への警戒が必要な状況。	<b>高齢者等は土砂災害警戒区域等の外へ避難する。高齢者等以外の方も、普段の行動を見合わせ始めたり、避難の準備をしたり、自ら避難の判断をする。</b>	<b>高齢者等避難</b>	3相当
注意	土砂災害への注意が必要な状況。	ハザードマップ等により避難行動を確認する。 今後の情報や周囲の状況、雨の降り方に留意する。	—	2相当
今後の情報等に留意	—	今後の情報や周囲の状況、雨の降り方に留意する。	—	—

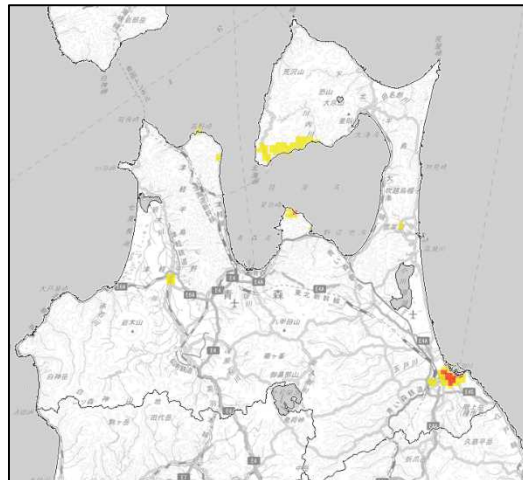
※1土砂キキクルに関わらず、自治体から避難情報が発令された場合には速やかに避難行動をとってください。

※2災害が発生・切迫している状況を市町村が必ず把握できるとは限らないこと等から、緊急安全確保は必ず発令される情報ではありません。また、警戒レベル5相当情報が出たからといって、必ず緊急安全確保が発令されるわけではありません。

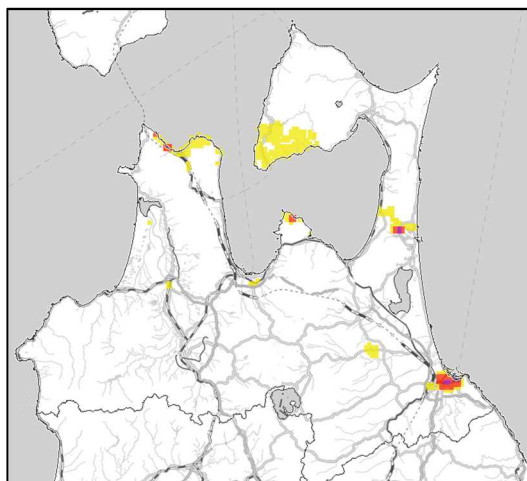
13. 浸水キキクル (8月3日02時~8月3日14時)



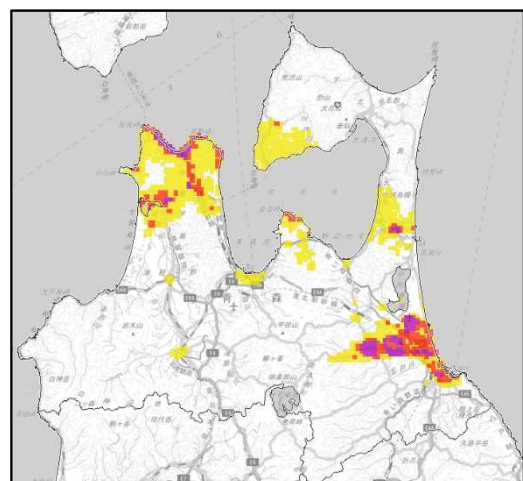
8月3日02時



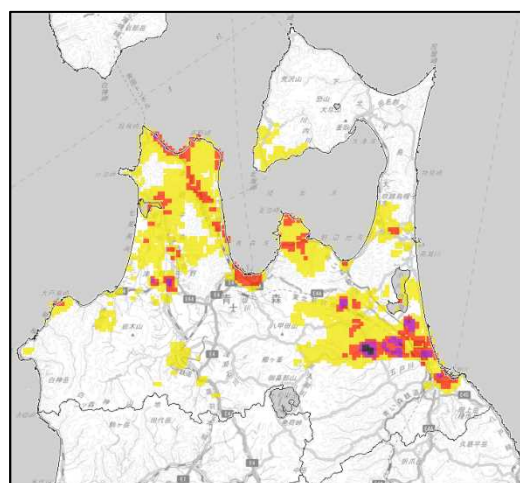
8月3日03時



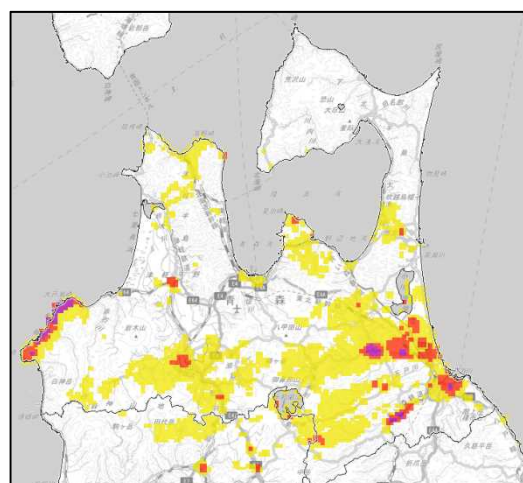
8月3日04時



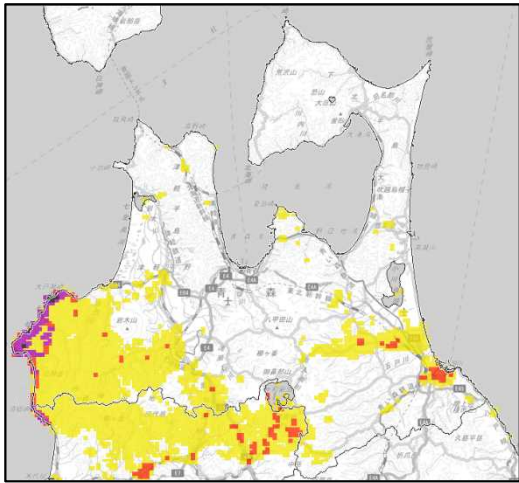
8月3日05時



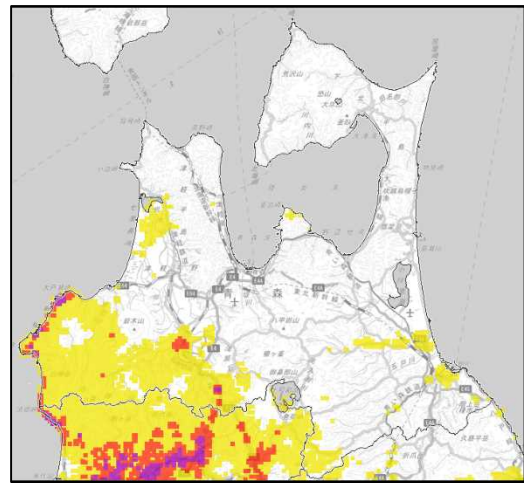
8月3日06時



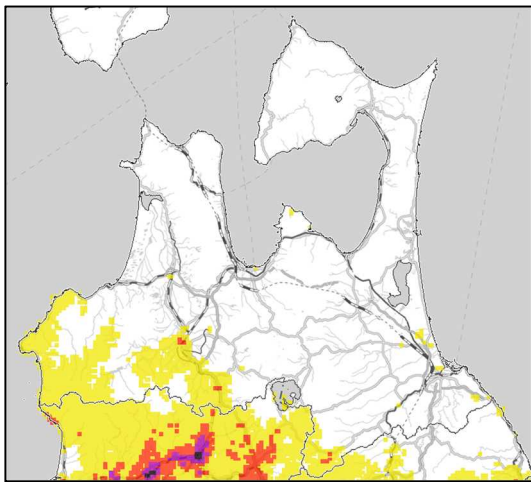
8月3日07時



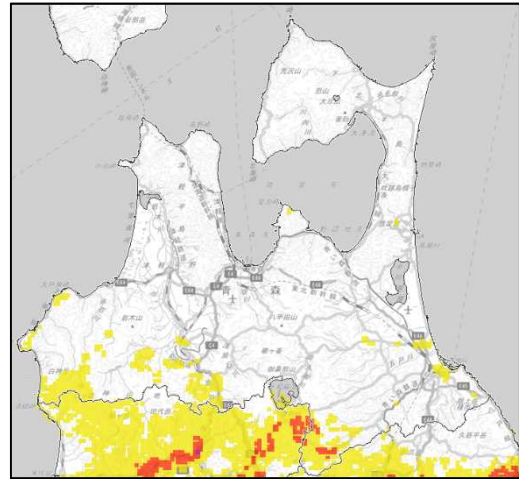
8月3日 08時



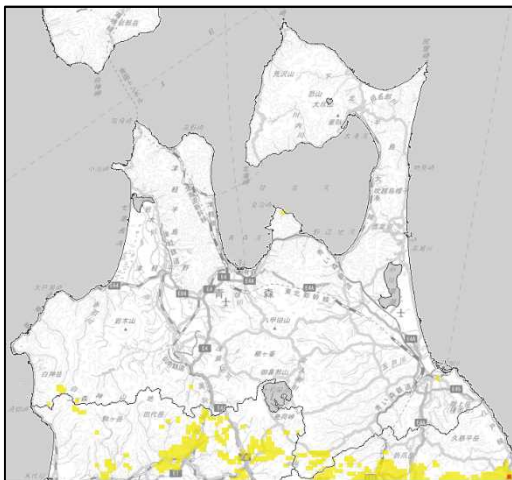
8月3日 09時



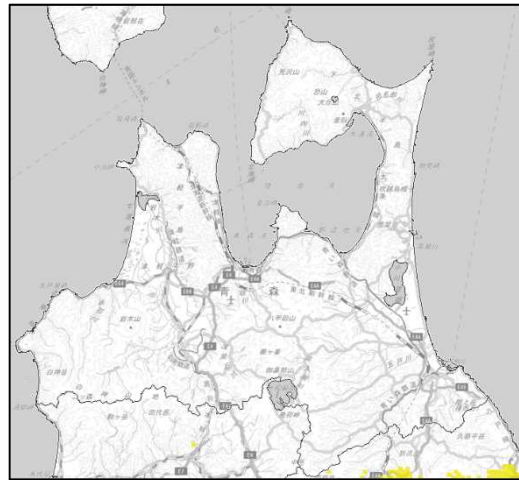
8月3日 10時



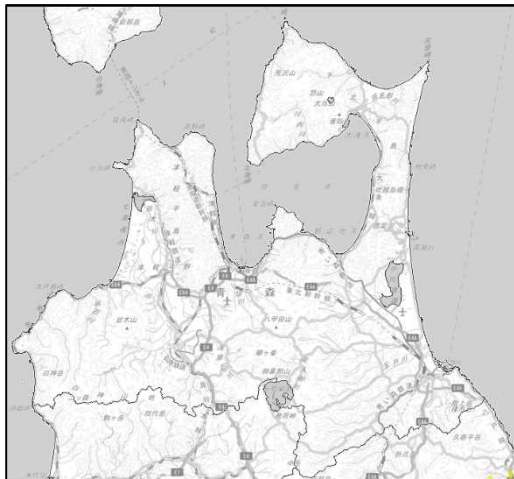
8月3日 11時



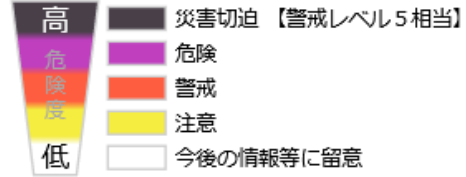
8月3日 12時



8月3日 13時



浸水害の危険度



地図出典：地理院タイル（加工して利用）

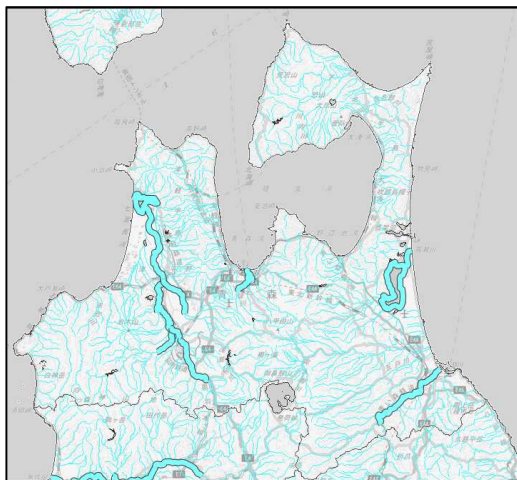
© Japan Meteorological Agency 2020

8月3日 14時

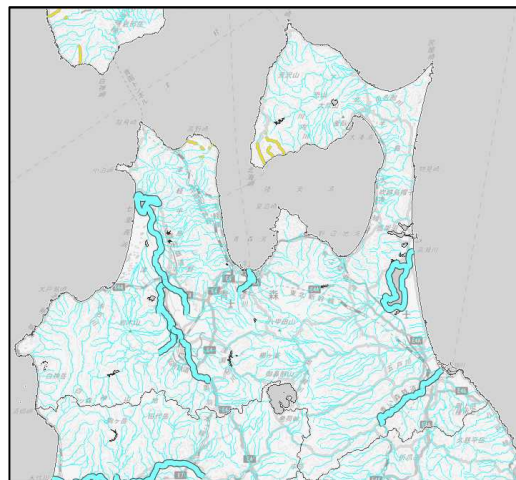
色が持つ意味	住民等の行動の例※	想定される周囲の状況例
<b>災害切迫</b>	（立退き避難がかえって危険な場合） <b>命の危険 直ちに身の安全を確保！【警戒レベル5相当】</b>	重大な浸水害が切迫。浸水害がすでに発生している可能性が高い状況。
~~~~~ <警戒レベル4までに必ず避難！> ~~~~~		
危険	周囲の状況を確認し、 各自の判断で、屋内の浸水が及ばない階に移動 する。	道路が一面冠水し、側溝やマンホールの場所が分からなくなるおそれがある。道路冠水等のために鉄道やバスなどの交通機関の運行に影響が出るおそれがある。周囲より低い場所にある多くの家屋が、床上まで水に浸かるおそれがある。
警戒	安全確保行動をとる準備 が整い次第、早めの行動をとる。高齢者等は速やかに安全確保行動をとる。	側溝や下水が溢れ、道路がいつ冠水してもおかしくない。周囲より低い場所にある家屋が、床上まで水に浸かるおそれがある。
注意	今後の情報や周囲の状況、雨の降り方に注意。ただし、 各自の判断で、住宅の地下室からは地上に移動し、道路のアンダーパスには近づかないようにする。	周囲より低い場所で側溝や下水が溢れ、道路が冠水するおそれがある。住宅の地下室や道路のアンダーパスに水が流れ込むおそれがある。周囲より低い場所にある家屋が、床下まで水に浸かるおそれがある。
今後の情報等に留意	今後の情報や周囲の状況、雨の降り方に留意。	普段と同じ状況。雨のときは、雨水が周囲より低い場所に集まる。

※ 浸水キキクルに関わらず、自治体から避難情報が発令された場合や下水道管理者から氾濫危険情報等が発表された場合には速やかに避難行動をとってください。

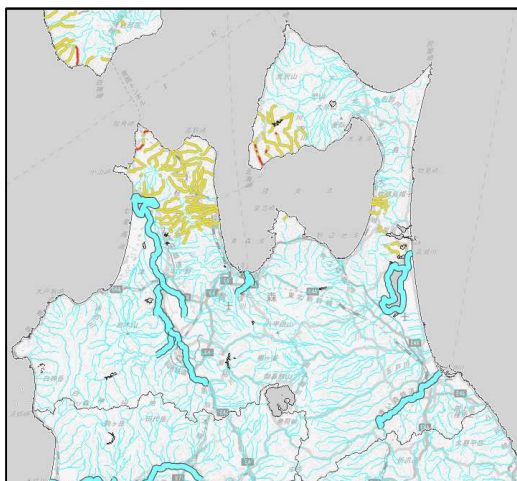
14. 洪水キキクル (8月3日00時～8月4日00時)



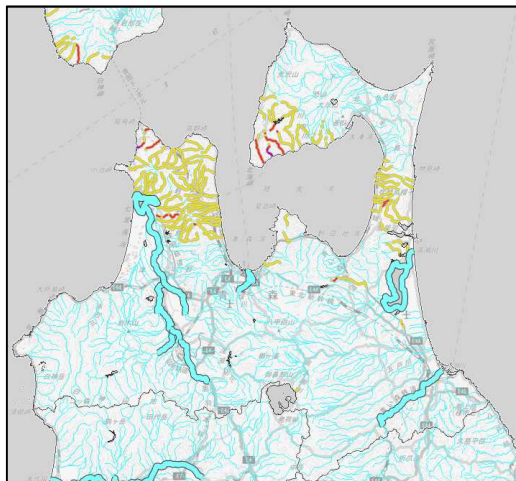
8月3日00時



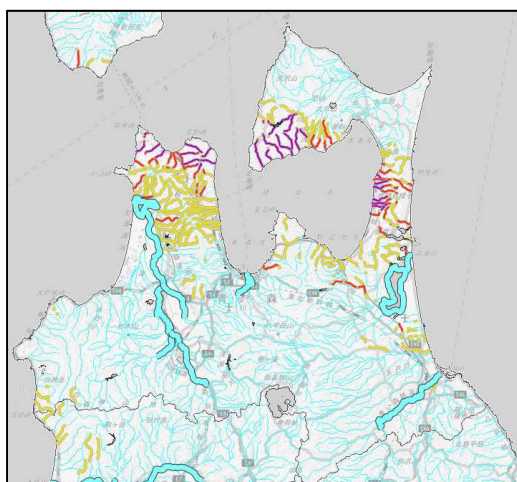
8月3日01時



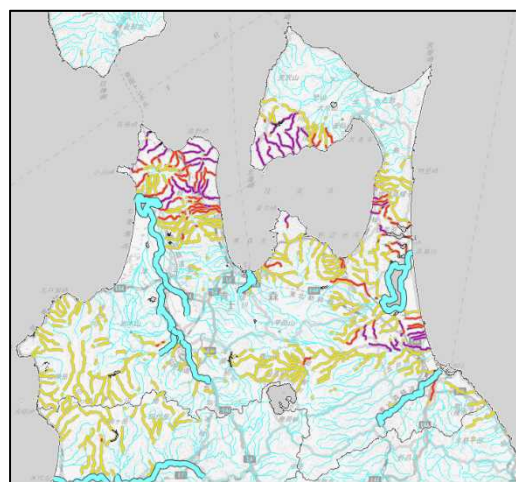
8月3日02時



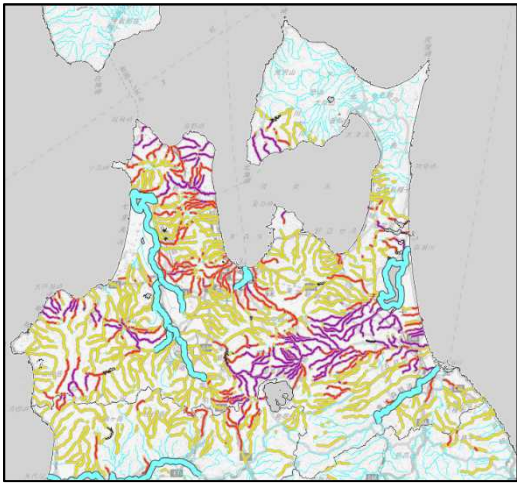
8月3日03時



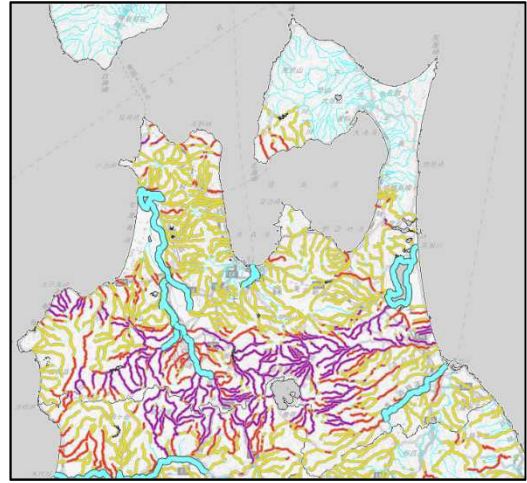
8月3日04時



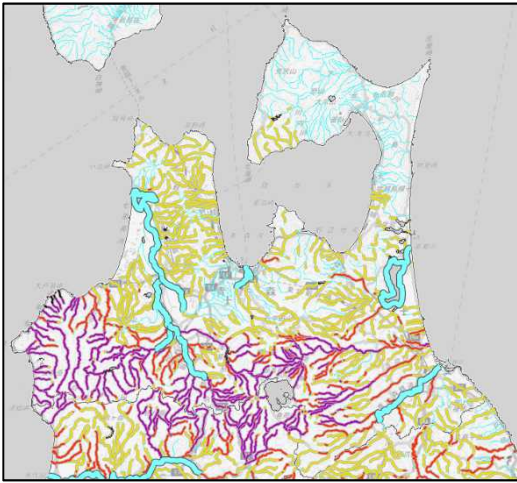
8月3日05時



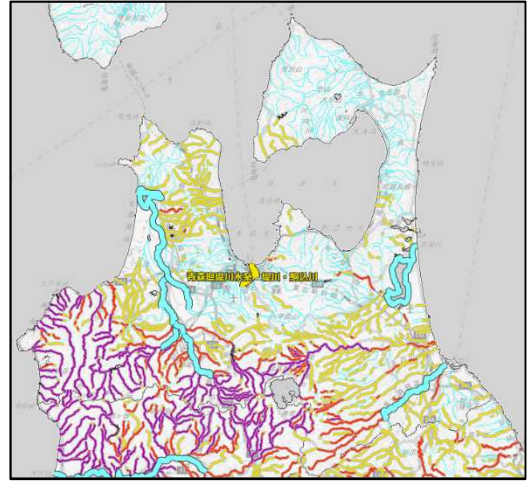
8月3日 06時



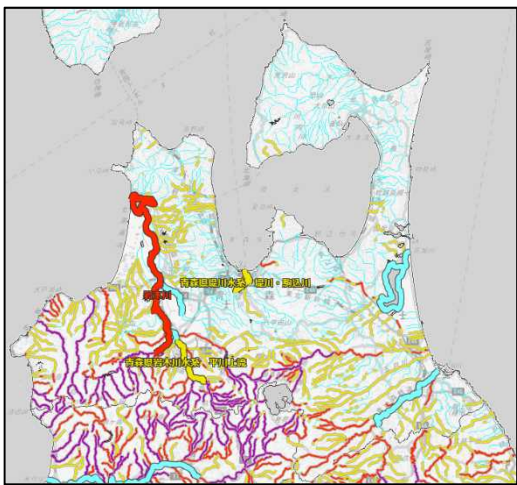
8月3日 07時



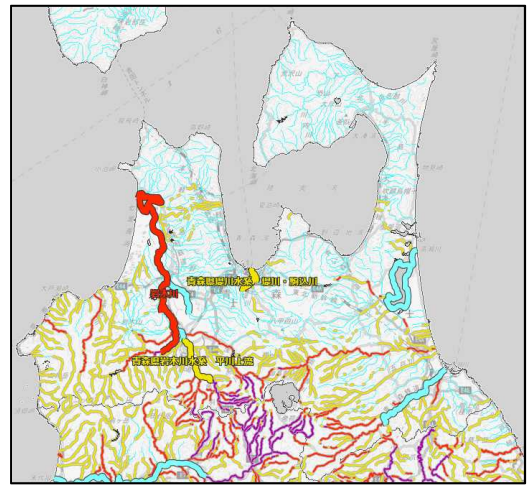
8月3日 08時



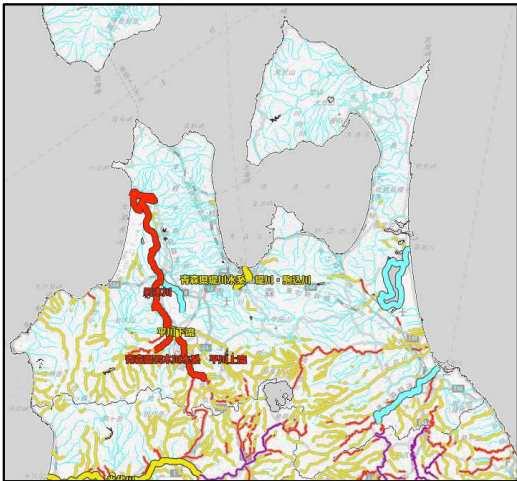
8月3日 09時



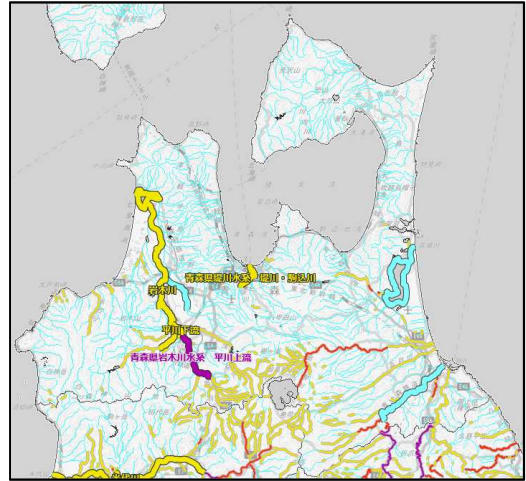
8月3日 10時



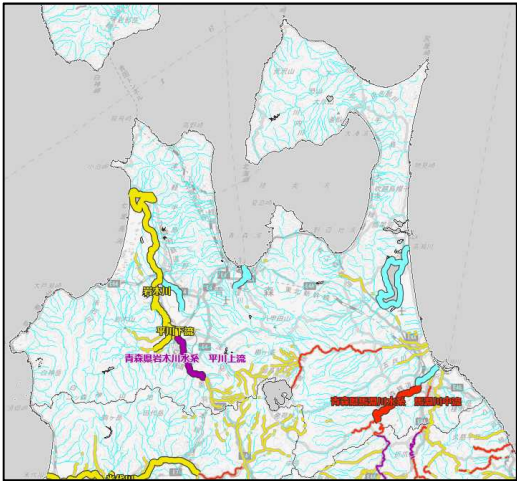
8月3日 11時



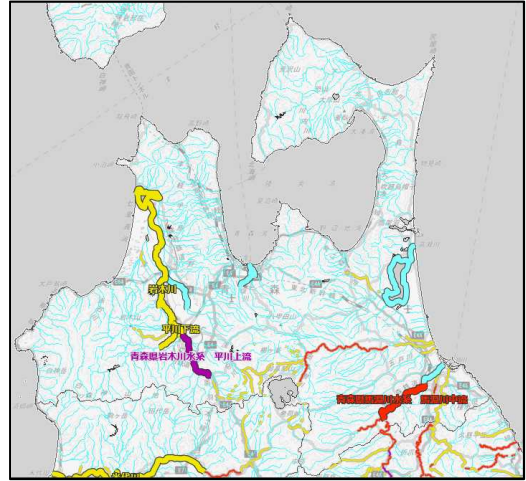
8月3日 12時



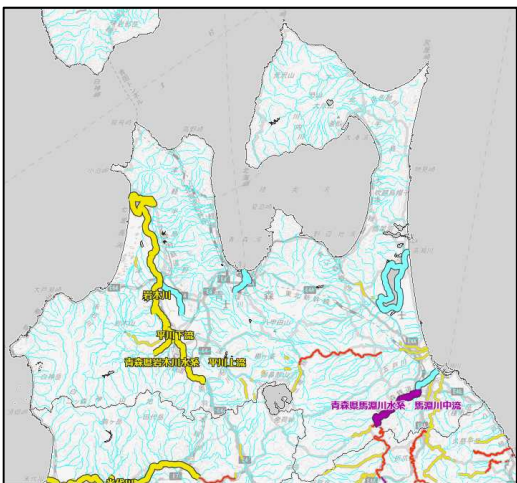
8月3日 13時



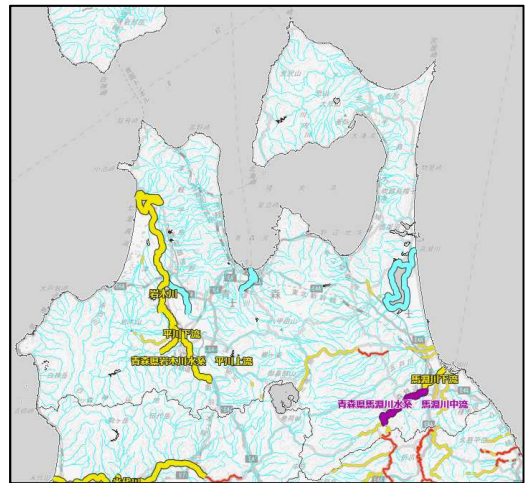
8月3日 14時



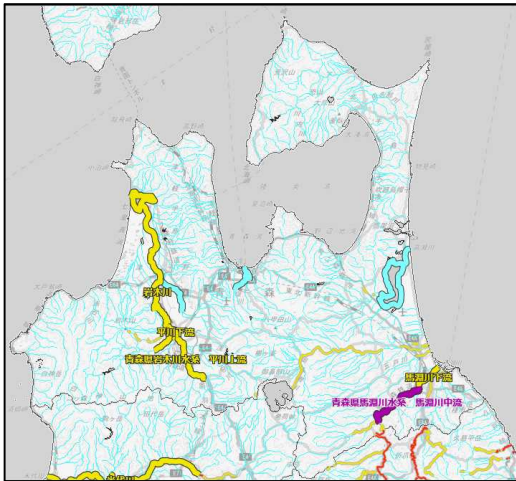
8月3日 15時



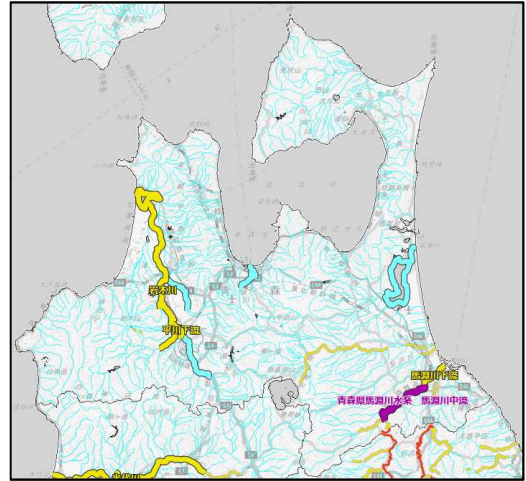
8月3日 16時



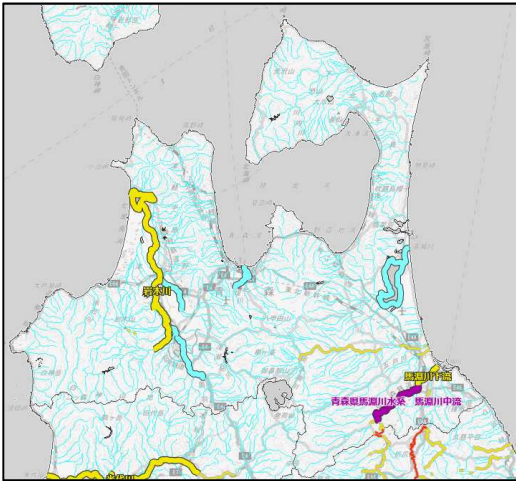
8月3日 17時



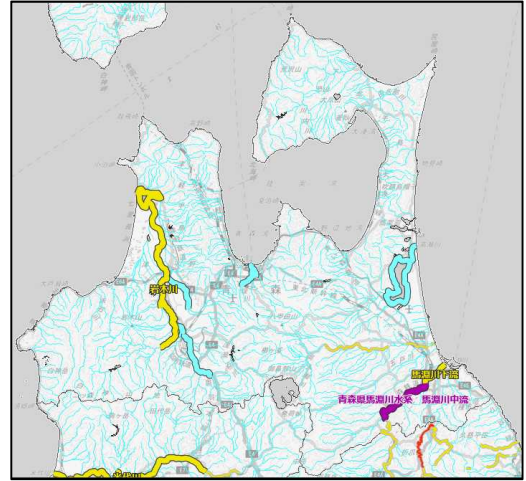
8月3日 18時



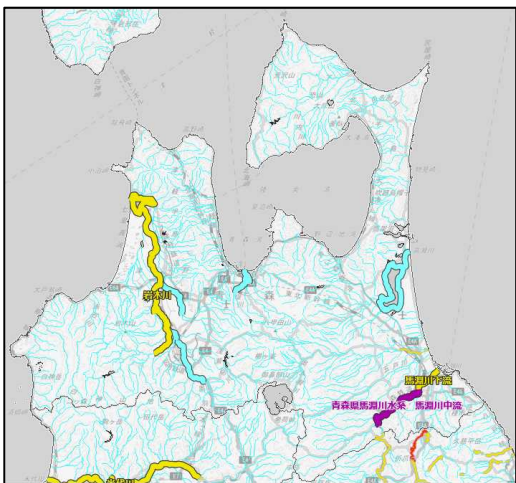
8月3日 19時



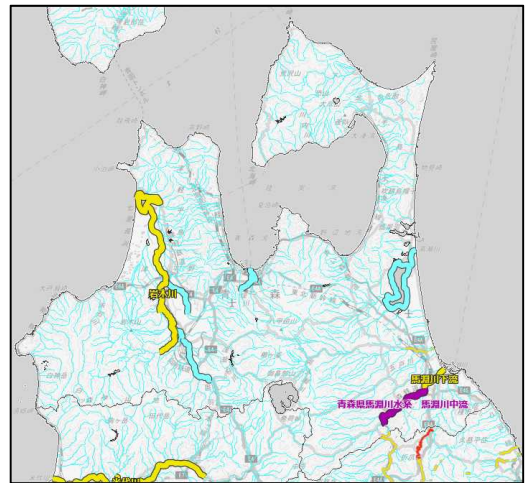
8月3日 20時



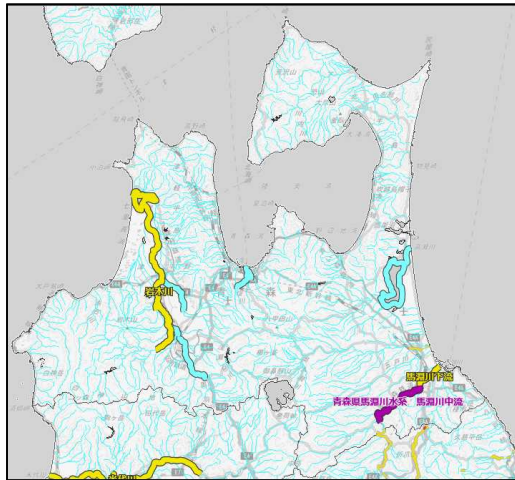
8月3日 21時



8月3日 22時



8月3日 23時



8月4日00時

指定河川洪水予報

国や都道府県が管理する河川のうち、流域面積が大きく、洪水により大きな損害を生ずる河川について、洪水のおそれがあると認められるときに発表。



洪水害の危険度



地図出典：地理院タイル（加工して利用）

© Japan Meteorological Agency 2020

色が持つ意味	状況	住民等の行動の例※1・2	内閣府のガイドラインで発令の目安とされる避難情報	相当する警戒レベル
災害切迫	重大な洪水災害が切迫。洪水災害がすでに発生している可能性が高い状況。	(立退き避難がかえって危険な場合) 命の危険 直ちに身の安全を確保！	緊急安全確保※5	5相当
~~~~~ <警戒レベル4までに必ず避難！> ~~~~~				
危険	水位周知河川・その他河川がさらに増水し、今後氾濫し、重大な洪水災害が発生する可能性が高い状況。	<b>水位が一定の水位を超えている場合には、安全な場所へ避難する。※3</b>	<b>避難指示</b>	4相当
警戒	洪水災害への警戒が必要な状況。	<b>水位が一定の水位を超えている場合には、高齢者等は安全な場所へ避難する。※4</b> <b>高齢者等以外の方も、普段の行動を見合わせ始めたり、避難の準備をしたり、自ら避難の判断をする。</b>	<b>高齢者等避難</b>	3相当
注意	洪水災害への注意が必要な状況。	ハザードマップ等により避難行動を確認する。 今後の情報や周囲の状況、雨の降り方に留意する。	—	2相当
今後の情報等に留意	—	今後の情報や周囲の状況、雨の降り方に留意する。	—	—

※1 洪水キキクルに関わらず、自治体から避難情報が発令された場合や河川管理者から氾濫危険情報等が発表された場合には速やかに避難行動をとってください。

※2 洪水予報河川の外水氾濫については、洪水キキクルではなく、河川管理者と気象台が共同で発表している指定河川洪水予報等を踏まえて避難情報が発令されますので、それらに留意し、適切な避難行動を心がけてください。

※3 洪水予報河川・水位周知河川以外で水位を観測していない河川においては、現地情報を活用した上で、洪水キキクル（紫）を参考に安全な場所へ避難する。

※4 洪水予報河川・水位周知河川以外で水位を観測していない河川においては、洪水キキクル（赤）を参考に安全な場所へ避難する。

※5 災害が発生・切迫している状況を市町村が必ず把握できるとは限らないこと等から、緊急安全確保は必ず発令される情報ではありません。また、警戒レベル5相当情報が出たからといって、必ず緊急安全確保が発令されるわけではありません。