

福島県災害時気象資料

令和元年 10 月 25 日から 26 日にかけての大雨

令和元年 10 月 29 日
福島地方気象台

<概況>

25 日から 26 日にかけて低気圧が関東から福島県沖を北東へ進んだ。また、日本の東を北上した台風第 21 号からの暖かく湿った空気が低気圧に向かって流れ込んだため、福島県では 25 日夜を中心に大気の状態が非常に不安定となった。

福島県では、浜通りを中心に 25 日夕方から激しい雨が降り、特に夜のはじめ頃から夜遅くにかけては非常に激しい雨が降った。24 日 23 時から 26 日 6 時までの降水量は、浜通りを中心に 200mm を超える大雨となり、浪江 251.5mm、新地 231.5mm、相馬 231.0mm、広野 202.0mm と 10 月 1 か月の平年値に匹敵する降水量となった。

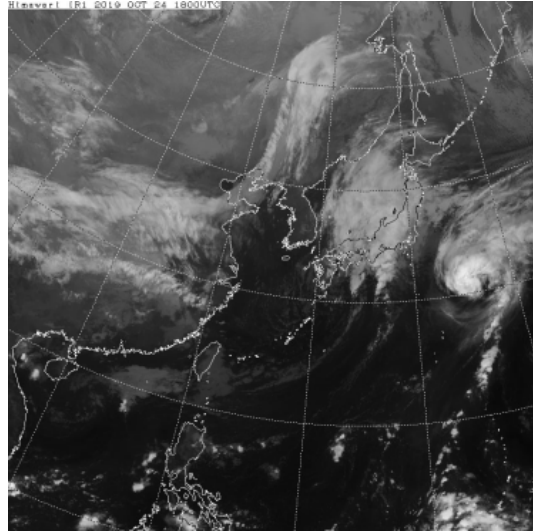
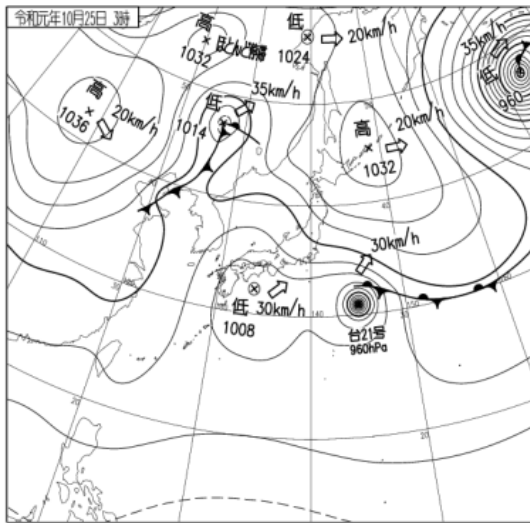
この大雨により、人的被害や住家の浸水、土砂崩れ、河川の氾濫などの被害があった。

<添付資料>

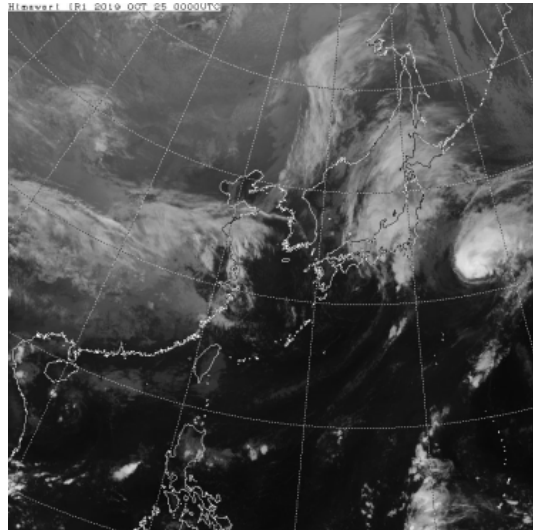
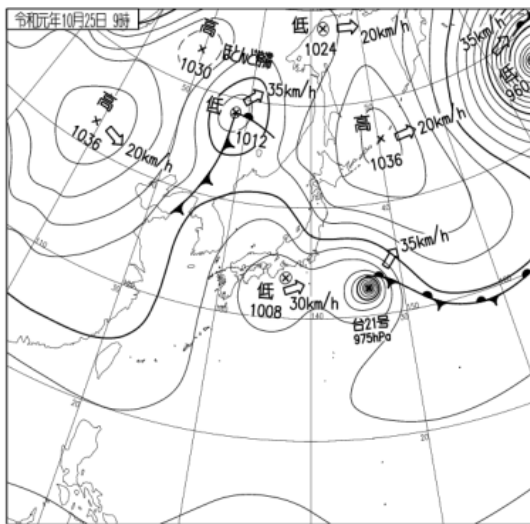
※値はすべて速報値であり、後日修正する可能性があります。

1. 地上天気図と気象衛星画像（赤外）
2. 気象レーダー画像
3. 期間降水量
4. 主な地点の降水量
5. 主な地点の降水量の時系列図
6. 大雨警報（土砂災害）の危険度分布
7. 大雨警報（浸水害）の危険度分布
8. 洪水警報の危険度分布
9. 極値更新状況
10. 警報・注意報発表状況
11. 福島県気象情報等発表状況

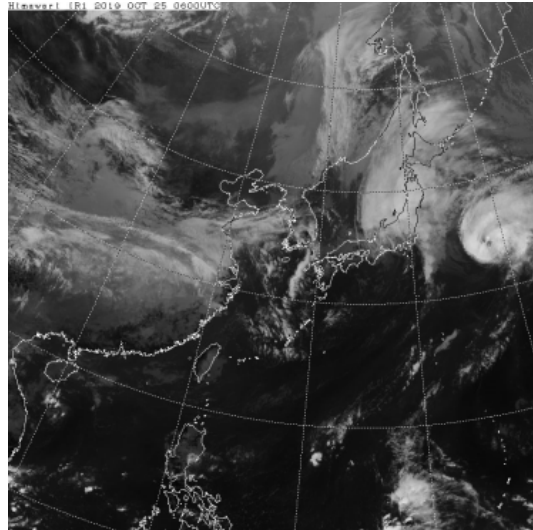
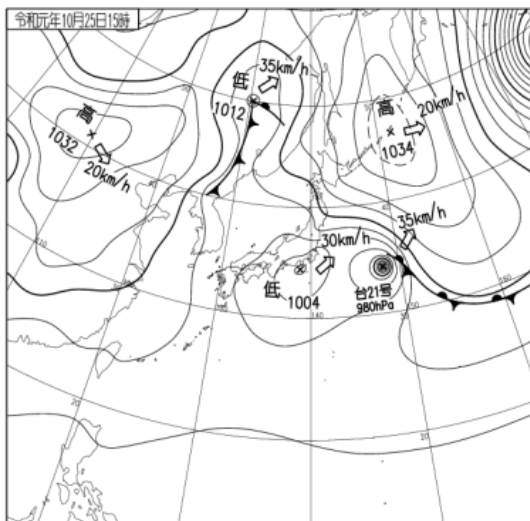
1. 地上天気図（左）と気象衛星画像（右：赤外）



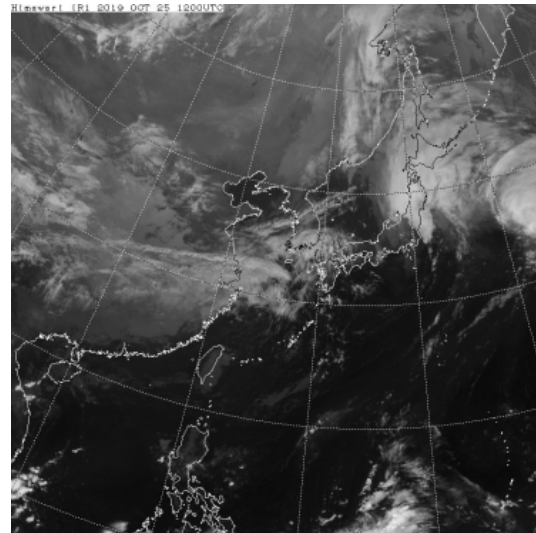
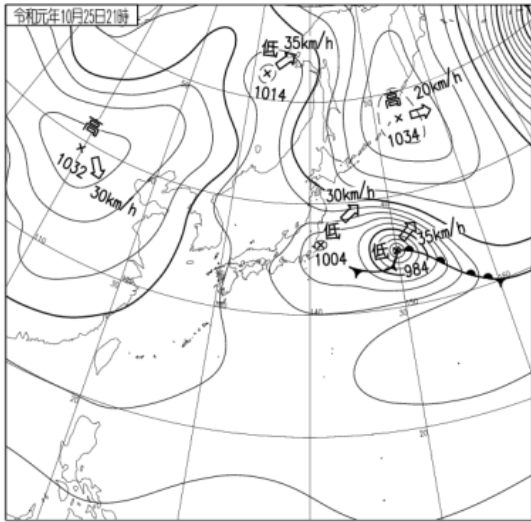
令和元年10月25日 03時



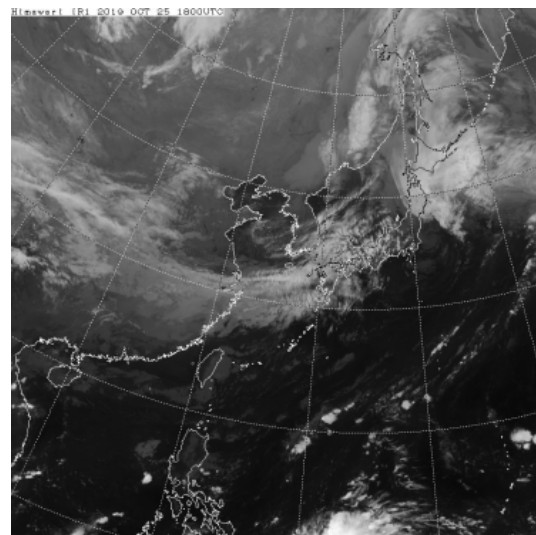
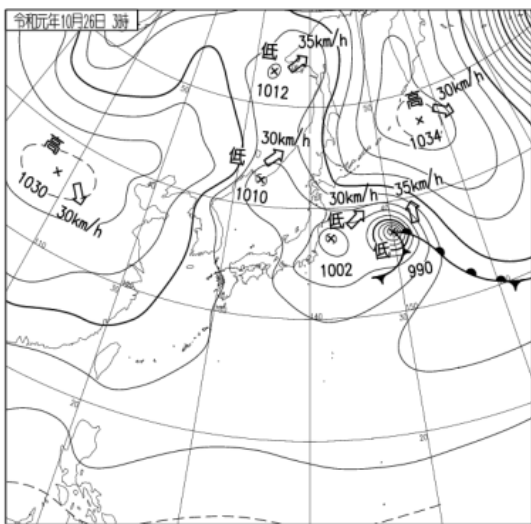
令和元年10月25日 09時



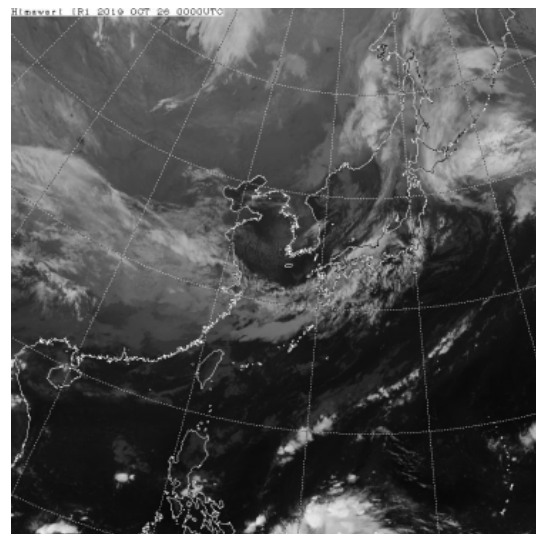
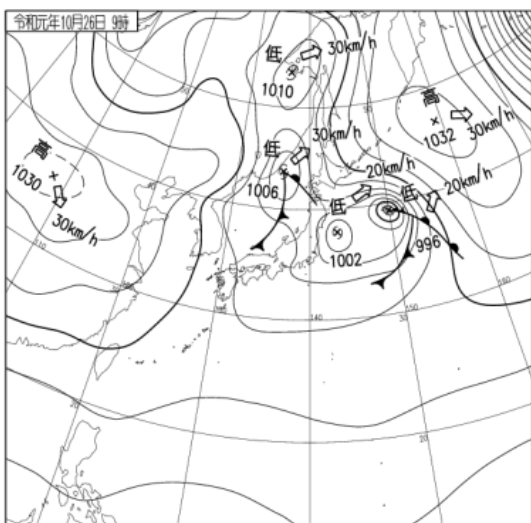
令和元年10月25日 15時



令和元年10月25日21時

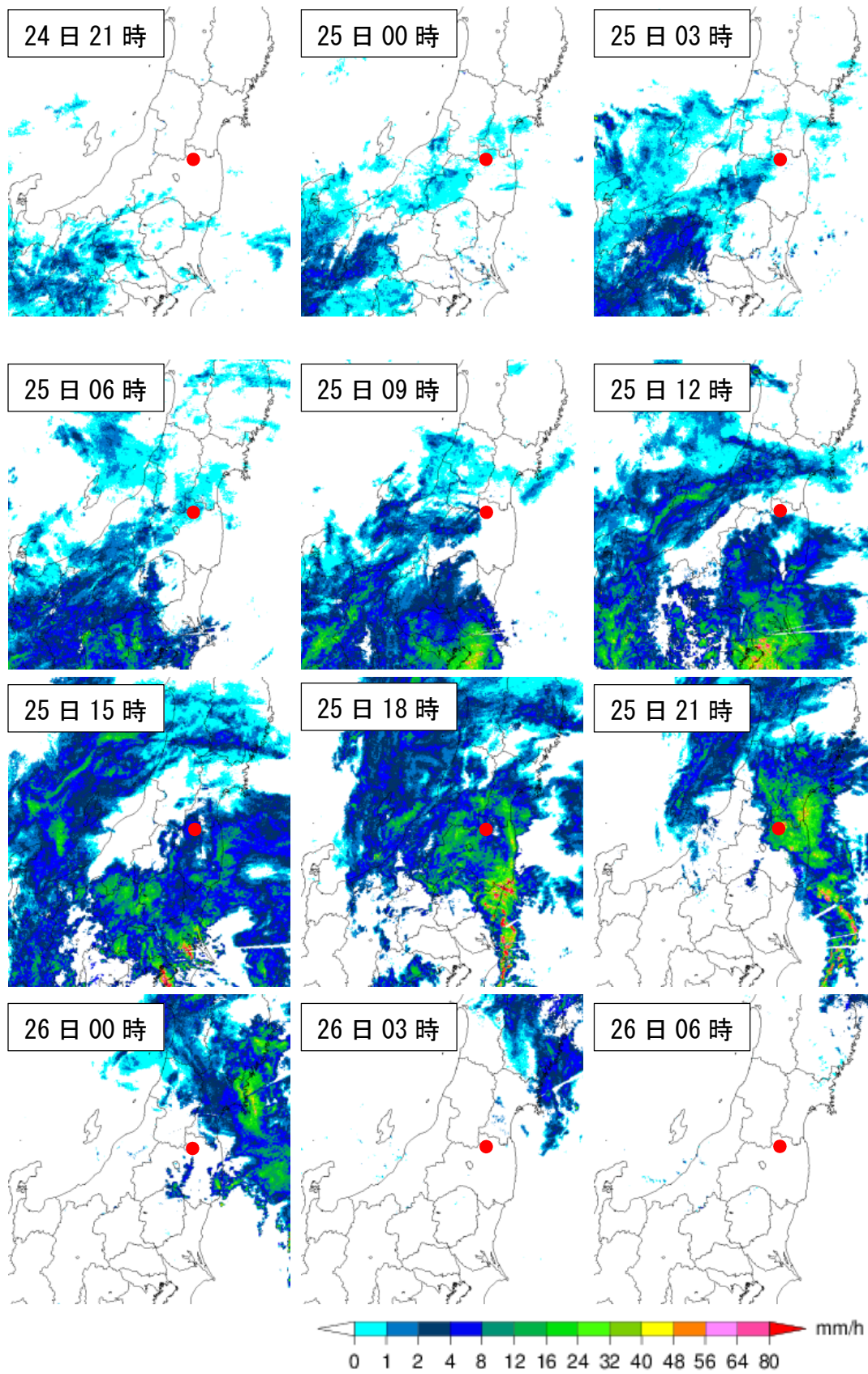


令和元年10月26日03時



令和元年10月26日09時

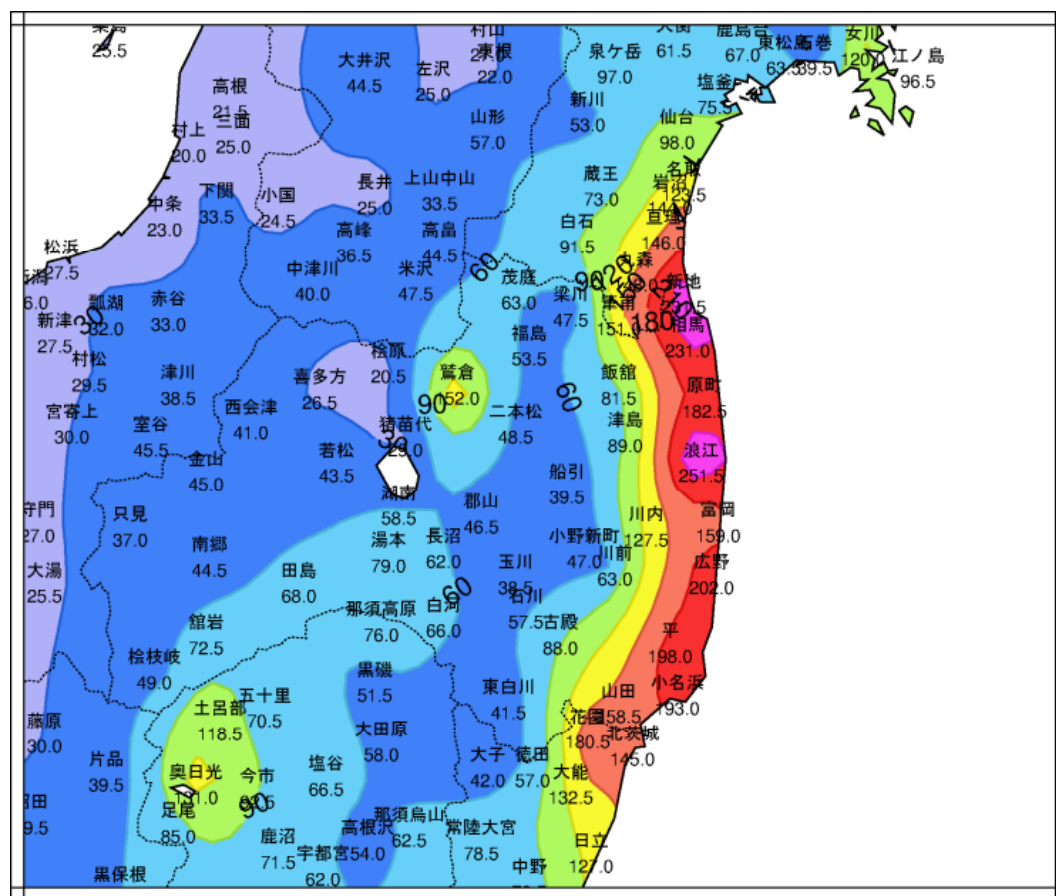
2. 気象レーダー画像 10月24日21時～26日06時(3時間ごと)



● は福島地方気象台の位置を示す

3. 期間降水量 (積算期間：10月24日23時～26日6時)

地点名	市町村	降水量 (mm)	地点名	市町村	降水量 (mm)	地点名	市町村	降水量 (mm)
浪江	浪江町	251.5	湯本	天栄村	79.0	郡山	郡山市	46.5
新地	新地町	231.5	館岩	南会津町	72.5	金山	金山町	45.0
相馬	相馬市	231.0	田島	南会津町	68.0	南郷	南会津町	44.5
広野	広野町	202.0	白河	白河市	66.0	若松	会津若松市	43.5
平	いわき市	198.0	茂庭	福島市	63.0	東白川	塙町	41.5
小名浜	いわき市	193.0	川前	いわき市	63.0	西会津	西会津町	41.0
原町	南相馬市	182.5	長沼	須賀川市	62.0	船引	田村市	39.5
富岡	富岡町	159.0	湖南	郡山市	58.5	玉川	玉川村	38.5
山田	いわき市	158.5	石川	石川町	57.5	只見	只見町	37.0
鷺倉	福島市	152.0	福島	福島市	53.5	猪苗代	猪苗代町	29.0
川内	川内村	127.5	檜枝岐	檜枝岐村	49.0	喜多方	喜多方市	26.5
津島	浪江町	89.0	二本松	二本松市	48.5	桧原	北塩原村	20.5
古殿	古殿町	88.0	梁川	伊達市	47.5			
飯館	飯館村	81.5	小野新町	小野町	47.0			



期間降水量分布図 (10月24日23時～26日6時)

4. 主な地点の降水量（10月25日～26日）

（1）最大1時間降水量

地点名	市町村	最大1時間降水量(mm)	起 時
浪江	浪江町	62.0	25日20時59分
小名浜	いわき市	61.0	25日19時09分
山田	いわき市	53.0	25日19時29分
原町	南相馬市	52.0	25日21時52分
相馬	相馬市	51.5	25日21時32分
新地	新地町	50.0	25日21時50分
平	いわき市	47.0	25日19時03分

（2）最大3時間降水量

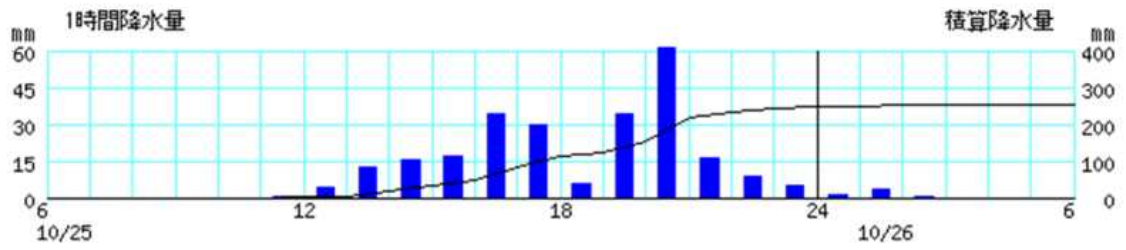
地点名	市町村	最大3時間降水量(mm)	起 時
相馬	相馬市	141.0	25日21時50分
新地	新地町	130.5	25日22時10分
小名浜	いわき市	123.5	25日19時30分
平	いわき市	121.0	25日19時50分
浪江	浪江町	112.0	25日22時00分
山田	いわき市	104.5	25日19時50分
原町	南相馬市	100.5	25日22時30分

（3）最大24時間降水量

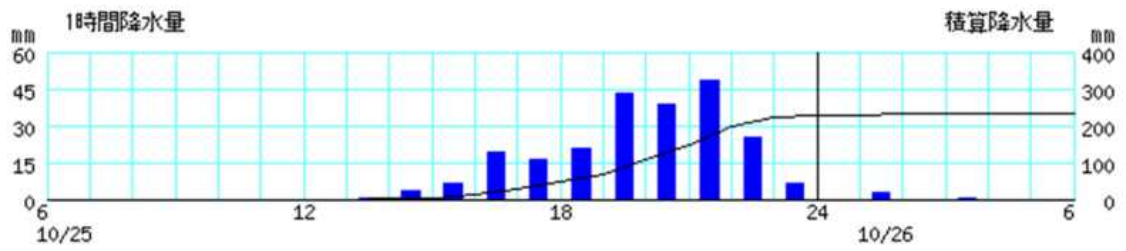
地点名	市町村	最大24時間降水量(mm)	起 時
浪江	浪江町	251.5	26日11時50分
新地	新地町	231.5	26日13時50分
相馬	相馬市	231.0	26日13時30分
広野	広野町	202.0	26日11時10分
平	いわき市	198.0	26日10時40分
小名浜	いわき市	193.0	26日10時30分

5. 主な地点の降水量の時系列図
 (10月25日6時～26日6時)

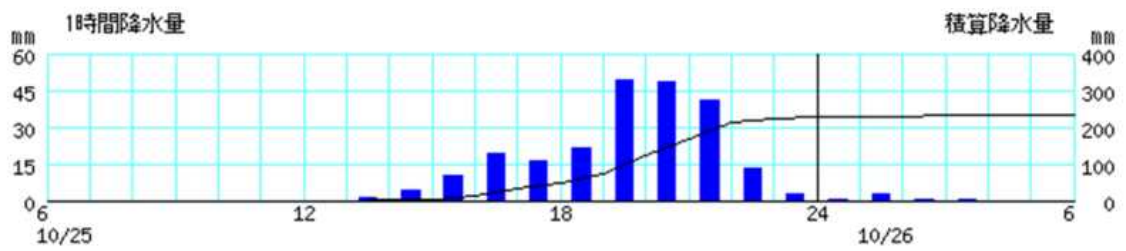
浪江



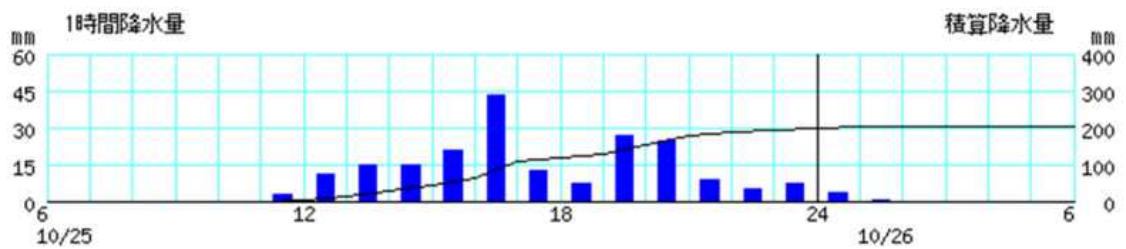
新地



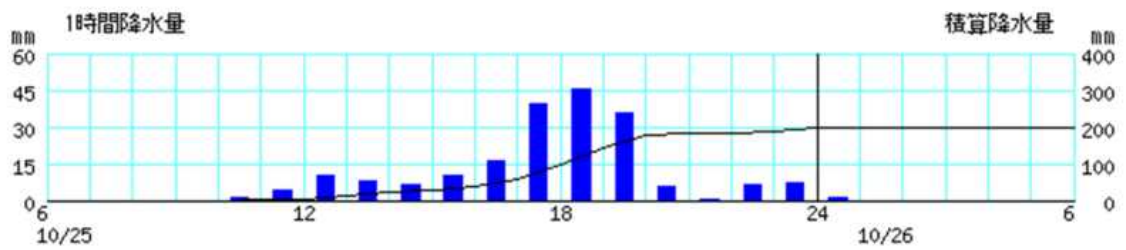
相馬



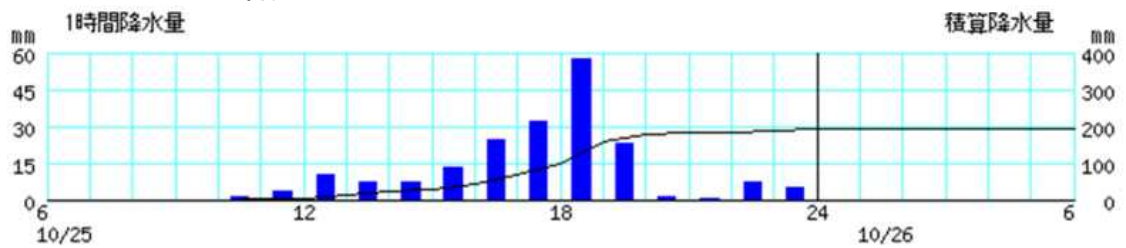
広野

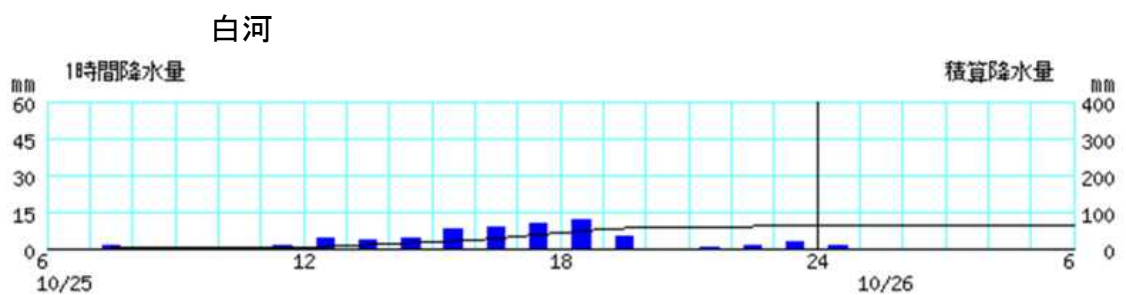
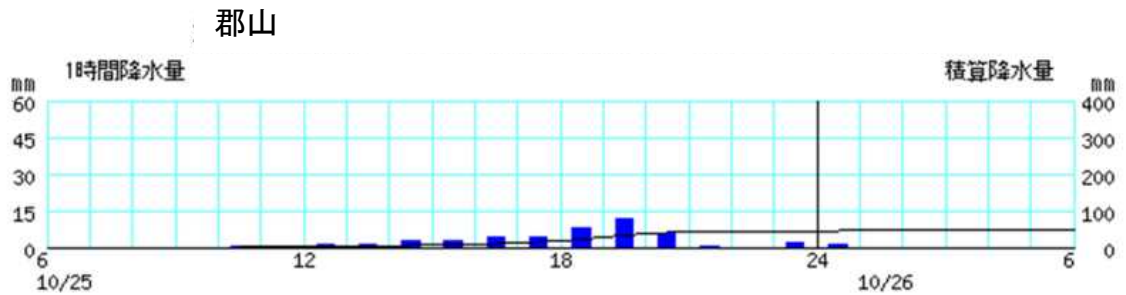
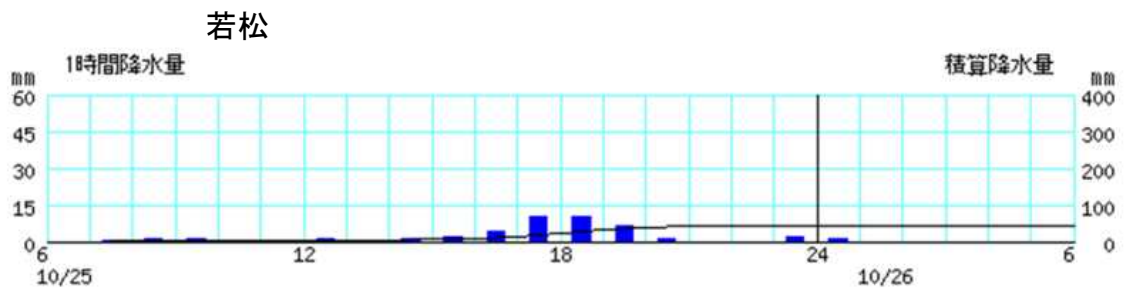
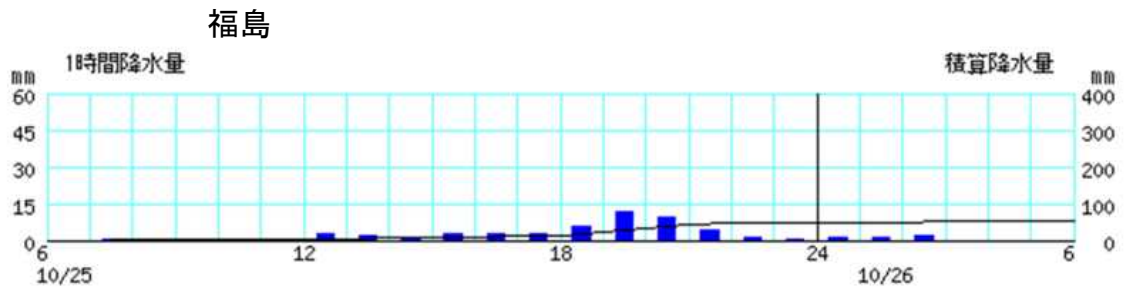
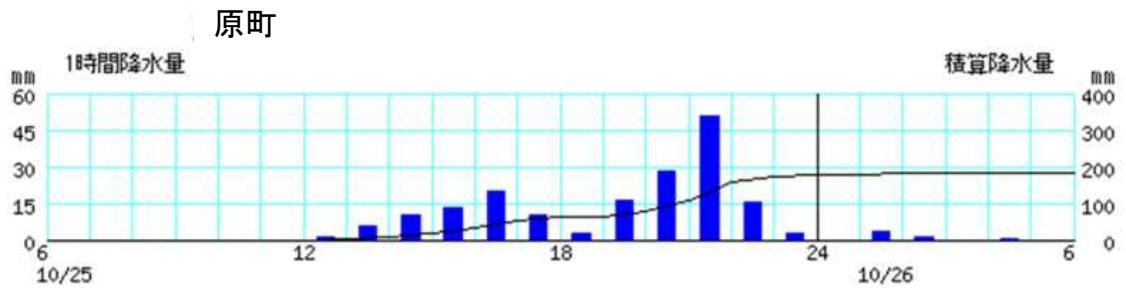


平



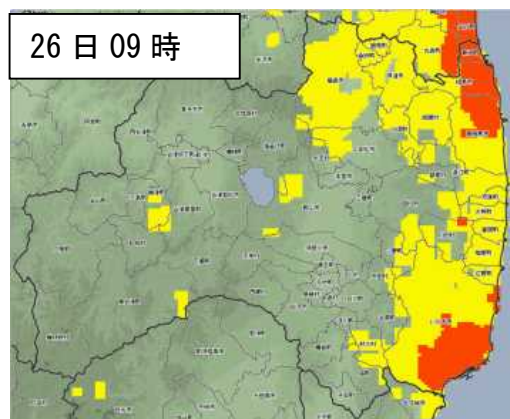
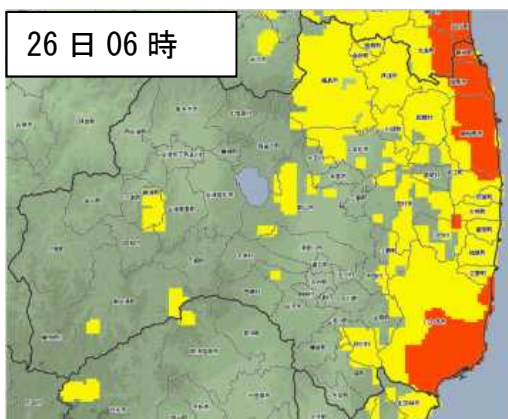
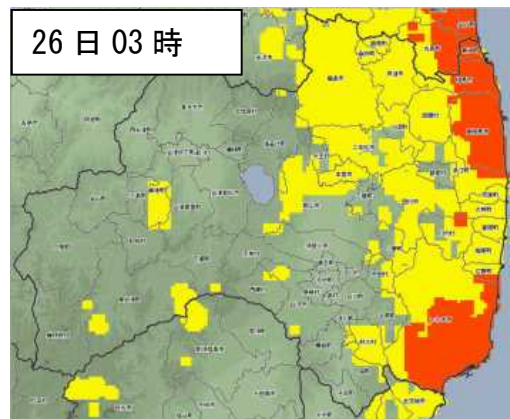
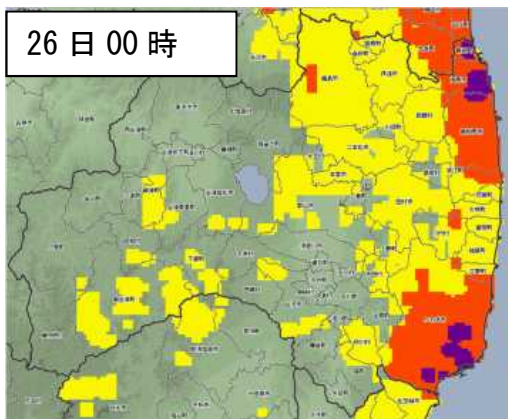
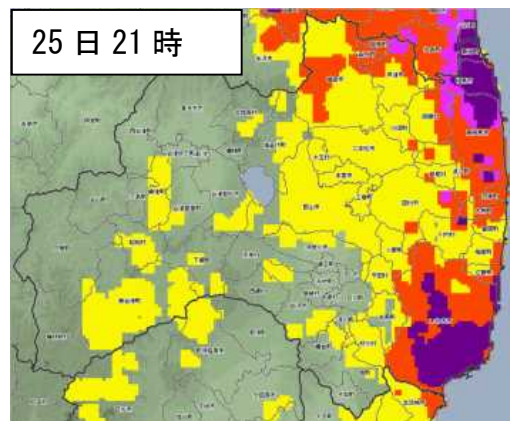
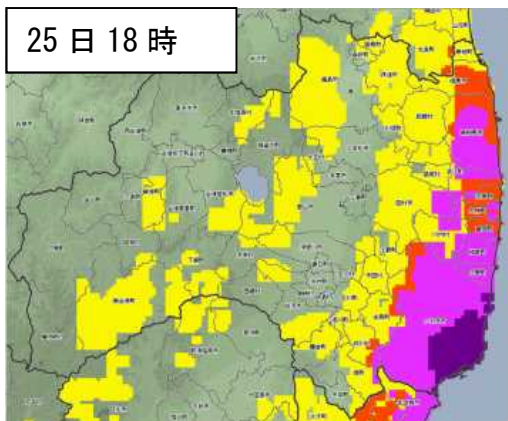
小名浜

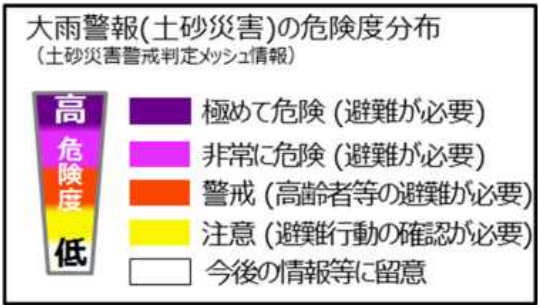
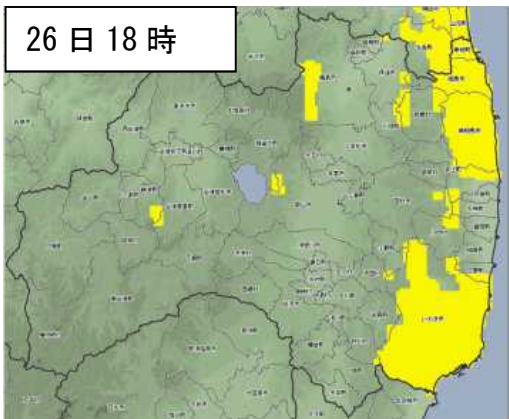
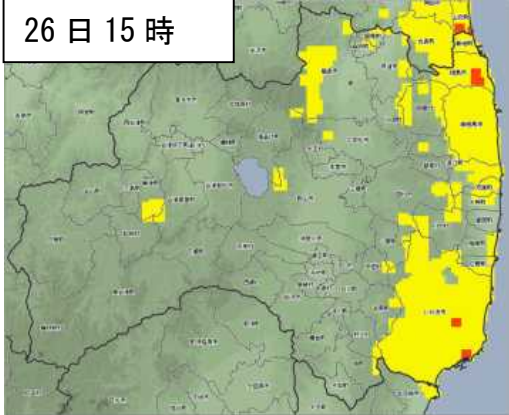
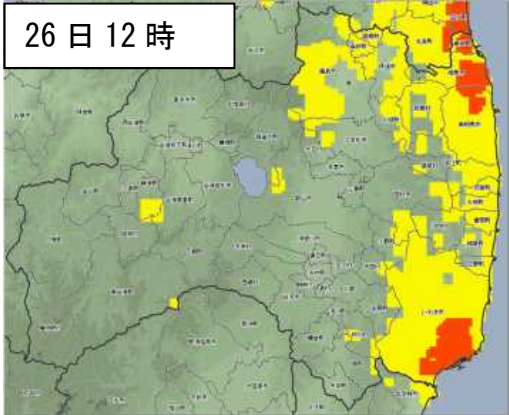




1時間降水量 (棒グラフ)
積算降水量 (折れ線グラフ)

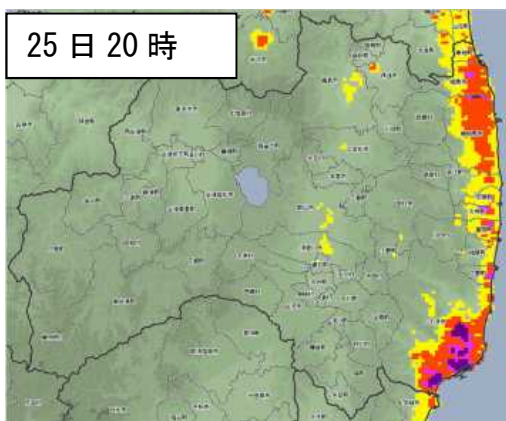
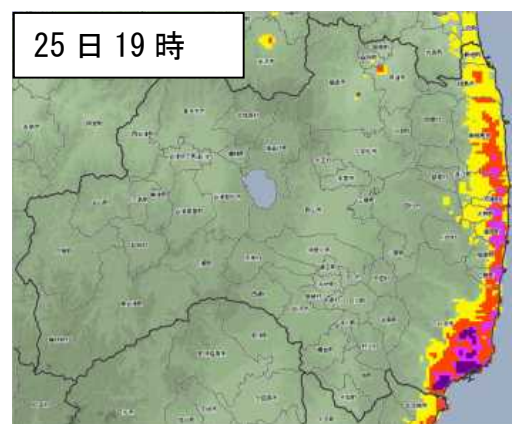
6. 大雨警報（土砂災害）の危険度分布 10月25日12時～26日18時





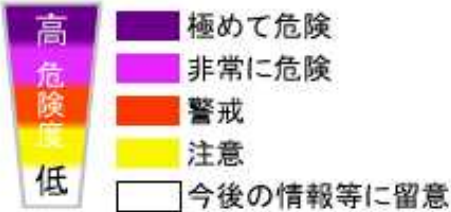
色が持つ意味	住民等の行動の例 ^{※1}	内閣府のガイドラインで発令の目安とされる避難情報	相当する警戒レベル ^{※2}
極めて危険 すでに土砂災害警戒情報の基準に到達	過去の重大な土砂災害発生時に匹敵する 極めて危険 な状況。命に危険が及ぶ土砂災害が すでに発生 していてもおかしくない。 この状況になる前に 土砂災害危険箇所や土砂災害警戒区域の外の少しでも安全な場所への 避難を完了しておく必要がある 。	避難指示 (緊急)	4 相当
非常に危険 2時間先までに土砂災害警戒情報の基準に到達すると予想	命に危険が及ぶ土砂災害がいつ発生してもおかしくない 非常に危険 な状況。 速やかに 土砂災害危険箇所や土砂災害警戒区域の外の少しでも安全な場所への 避難を開始する 。	避難勧告	
警戒 (警報級) 2時間先までに警報基準に到達すると予想	避難の準備が整い次第 、土砂災害危険箇所や土砂災害警戒区域の外の少しでも安全な場所への 避難を開始 。 高齢者等は速やかに避難を開始する 。	避難準備・ 高齢者等 避難開始	3 相当
注意 (注意報級) 2時間先までに注意報基準に到達すると予想	ハザードマップ等により避難行動を確認する。今後の情報や周囲の状況、雨の降り方に注意する。特に、危険度分布をこまめに確認する。	-	2 相当
今後の情報等に留意	今後の情報や周囲の状況、雨の降り方に留意する。	-	-

7. 大雨警報（浸水害）の危険度分布 10月25日16時～26日02時





大雨警報(浸水害)の危険度分布

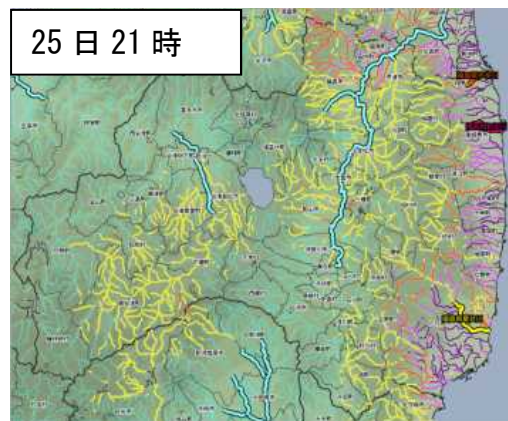
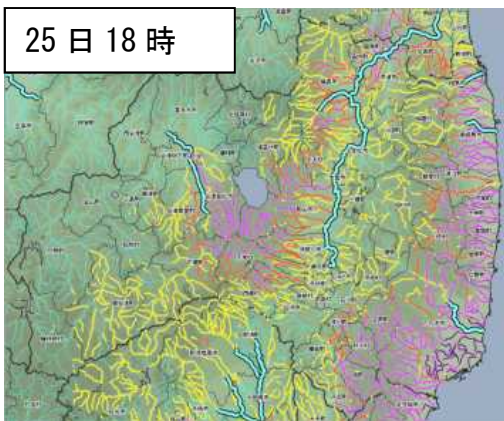


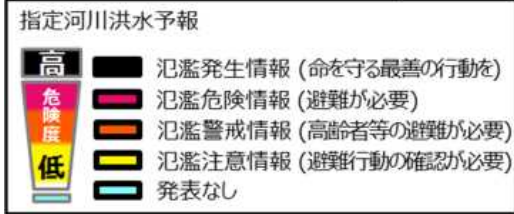
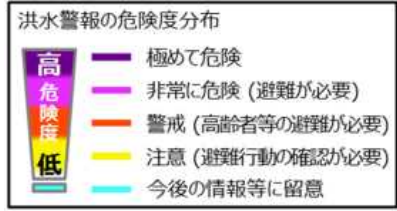
色が持つ意味	住民等の行動の例 ^{※1}	想定される周囲の状況例
極めて危険 警報基準の一段上の基準にすでに到達	《表面雨量指数の実況値が過去の重大な浸水害発生時に匹敵する値にすでに到達。すでに重大な浸水害が発生しているおそれが高い極めて危険な状況。》	
非常に危険 警報基準の一段上の基準に到達すると予想	周囲の状況を確認し、各自の判断で、屋内の浸水が及ばない階に移動する。	道路が一面冠水し、側溝やマンホールの場所が分からなくなるおそれがある。道路冠水等のために鉄道やバスなどの交通機関の運行に影響が出るおそれがある。周囲より低い場所にある多くの家屋が床上まで水に浸かるおそれがある。
警戒^{※2} (警報級) 警報基準に到達すると予想	安全確保行動をとる準備をして早めの行動を心がける。高齢者等は速やかに安全確保行動をとる。	側溝や下水が溢れ、道路がいつ冠水してもおかしくない。周囲より低い場所にある家屋が床上まで水に浸かるおそれがある。
注意 (注意報級) 注意報基準に到達すると予想	今後の情報や周囲の状況、雨の降り方に注意。ただし、道路のアンダーパスには各自の判断で近づかない。住宅の地下室からは各自の判断で地上に移動する。	周囲より低い場所で側溝や下水が溢れ、道路が冠水するおそれがある。住宅の地下室や道路のアンダーパスに水が流れ込むおそれがある。周囲より低い場所にある家屋が床下まで水に浸かるおそれがある。
今後の情報等に留意	今後の情報や周囲の状況、雨の降り方に留意。	普段と同じ状況。雨のときは、雨水が周囲より低い場所に集まる。

※1 大雨警報(浸水害)の危険度分布に関わらず、自治体から避難勧告等が発令された場合や下水道管理者から氾濫危険情報等が発表された場合には速やかに避難行動をとってください。

※2 自治体から避難準備・高齢者等避難開始が発令される状況です。

8. 洪水警報の危険度分布 10月25日12時～26日15時





色が持つ意味	住民等の行動の例 ^{※1・2}	内閣府のガイドラインで 発令の目安とされる 避難情報	相当する 警戒レベル ^{※5}
極めて危険 すでに警戒基準を大きく超過した基準に到達	流域雨量指数の実況値が過去の重大な洪水発生時に匹敵する値にすでに到達。重大な洪水害が すでに発生 しているおそれが高い極めて危険な状況。	—	—
非常に危険 3時間先までに警戒基準を大きく超過した基準に到達すると予想	水位周知河川・その他河川がさらに増水し、今後氾濫し、重大な洪水害が発生するおそれが高い。 水位が一定の水位を越えている場合には速やかに避難を開始する。 ^{※3}	避難勧告	4 相当
警戒 (警戒級) 3時間先までに警戒基準に到達すると予想	水位が一定の水位を越えている場合には、避難の準備が整い次第、避難を開始する。 ^{※4} 高齢者は速やかに避難を開始する。	避難準備・高齢者等避難開始	3 相当
注意 (注意報級) 3時間先までに注意報基準に到達すると予想	ハザードマップ等により避難行動を確認する。 今後の情報や周囲の状況、雨の降り方に注意する。	—	2 相当
今後の情報等に留意	今後の情報や周囲の状況、雨の降り方に留意する。	—	—

9. 極値更新状況

○統計開始以来、通年での1位の値を更新 ※統計期間、10年以上のみ掲載。

最大1時間降水量

地点名	市町村	最大1時間降水量(mm)	起日	統計開始年
浪江	浪江町	62.0	10月25日	1976年

最大3時間降水量

地点名	市町村	最大3時間降水量(mm)	起日	統計開始年
相馬	相馬市	141.0	10月25日	1976年
小名浜*	いわき市	123.5	10月25日	1976年
山田	いわき市	104.5	10月25日	2009年

○統計開始以来、10月として1位の値を更新 ※統計期間、10年以上のみ掲載。

最大1時間降水量

地点名	市町村	最大1時間降水量(mm)	起日	統計開始年
小名浜*	いわき市	61.0	10月25日	1937年
原町	南相馬市	52.0	10月25日	1976年
山田	いわき市	53.0	10月25日	2009年

最大3時間降水量

地点名	市町村	最大3時間降水量(mm)	起日	統計開始年
平	いわき市	121.0	10月25日	1976年

最大24時間降水量

地点名	市町村	最大24時間降水量(mm)	起日	統計開始年
小名浜*	いわき市	193.0	10月26日	1976年

(注) 上記の表の1位の値は、1976年以降を対象に求めたものです。气象台等(*を付加した地点)では、1976年以前から1時間単位の月最大24時間降水量の統計を別に行っています。

1 1. 福島県気象情報等発表状況

(1) 気象情報発表状況

発表時刻	標題 及び 情報番号
24日 05時 40分	大雨と洪水に関する福島県気象情報 第1号
24日 16時 56分	大雨と洪水に関する福島県気象情報 第2号
25日 06時 06分	大雨と洪水及び高波に関する福島県気象情報 第3号
25日 11時 15分	大雨と洪水及び高波に関する福島県気象情報 第4号
25日 16時 24分	大雨と洪水及び高波に関する福島県気象情報 第5号
25日 18時 00分	大雨と洪水及び高波に関する福島県気象情報 第6号 (図情報)
25日 19時 32分	大雨と洪水及び高波に関する福島県気象情報 第7号
25日 21時 15分	大雨と洪水及び高波に関する福島県気象情報 第8号 (図情報)
25日 23時 25分	大雨と洪水及び高波に関する福島県気象情報 第9号
26日 05時 12分	大雨と洪水及び高波に関する福島県気象情報 第10号
26日 11時 17分	大雨と洪水及び高波に関する福島県気象情報 第11号

(2) 土砂災害警戒情報発表状況 (福島県と共同発表)

情報番号	発表時刻	警戒対象地域	解除した地域
第1号	25日 16時 57分	いわき市*、広野町*	
第2号	25日 17時 36分	いわき市、田村市*、天栄村*、塙町*、鮫川村*、広野町、櫛葉町*、川内村*、大熊町*、浪江町*	
第3号	25日 18時 06分	いわき市、田村市、南相馬市*、天栄村、塙町、鮫川村、古殿町*、広野町、櫛葉町、川内村、大熊町、浪江町	
第4号	25日 19時 18分	いわき市、相馬市*、田村市、南相馬市、天栄村、塙町、鮫川村、古殿町、広野町、櫛葉町、富岡町*、川内村、大熊町、浪江町	
第5号	25日 19時 55分	いわき市、相馬市、田村市、南相馬市、天栄村、塙町、鮫川村、古殿町、広野町、櫛葉町、富岡町、川内村、大熊町、浪江町、新地町*	
第6号	25日 20時 03分	いわき市、相馬市、田村市、南相馬市、天栄村、塙町、鮫川村、平田村*、古殿町、小野町*、広野町、櫛葉町、富岡町、川内村、大熊町、浪江町、新地町、飯舘村*	
第7号	25日 20時 20分	いわき市、相馬市、田村市、南相馬市、塙町、鮫川村、平田村、古殿町、小野町、広野町、櫛葉町、	天栄村

		富岡町、川内村、大熊町、浪江町、 新地町、飯館村	
第 8 号	25 日 21 時 13 分	いわき市、相馬市、田村市、南相 馬市、伊達市*、国見町*、小野町、 広野町、檜葉町、富岡町、川内村、 大熊町、浪江町、新地町、飯館村	塙町、鮫川村、平田村、古殿町
第 9 号	25 日 22 時 40 分	いわき市、相馬市、田村市、南相 馬市、広野町、檜葉町、富岡町、 川内村、大熊町、浪江町、新地町、 飯館村	伊達市、国見町、小野町
第 10 号	26 日 00 時 40 分	いわき市、相馬市、田村市、南相 馬市、広野町、檜葉町、川内村、 大熊町、浪江町、新地町、飯館村	富岡町
第 11 号	26 日 07 時 00 分		いわき市、相馬市、田村市、南相馬市、 広野町、檜葉町、川内村、大熊町、浪 江町、新地町、飯館村

*印は、新たに警戒対象となった市町村を示す

(3) 洪水予報発表状況

阿武隈川上流洪水予報（福島河川国道事務所と共同発表）

発表時刻	発表番号	標題
25日 22時 05分	第1号	阿武隈川上流氾濫警戒情報
26日 01時 40分	第2号	阿武隈川上流氾濫警戒情報
26日 06時 40分	第3号	阿武隈川上流氾濫注意情報解除

福島県宇多川洪水予報（福島県相双建設事務所と共同発表）

発表時刻	発表番号	標題
25日 20時 00分	第1号	福島県宇多川氾濫注意情報
25日 20時 30分	第2号	福島県宇多川氾濫警戒情報
25日 21時 10分	第3号	福島県宇多川氾濫危険情報
25日 23時 25分	第4号	福島県宇多川氾濫注意情報（警戒情報解除）
25日 23時 50分	第5号	福島県宇多川氾濫注意情報解除

福島県夏井川洪水予報（福島県いわき建設事務所と共同発表）

発表時刻	発表番号	標題
25日 20時 30分	第1号	福島県夏井川氾濫注意情報
25日 21時 30分	第2号	福島県夏井川氾濫発生情報
26日 12時 00分	第3号	福島県夏井川氾濫注意情報解除

福島県新田川洪水予報（福島県相双建設事務所と共同発表）

発表時刻	発表番号	標題
25日 18時 40分	第1号	福島県新田川氾濫注意情報
25日 19時 50分	第2号	福島県新田川氾濫警戒情報
25日 20時 20分	第3号	福島県新田川氾濫危険情報
26日 05時 10分	第4号	福島県新田川氾濫注意情報（警戒情報解除）
26日 12時 05分	第5号	福島県新田川氾濫注意情報解除

(4) 竜巻注意情報発表状況

発表時刻	標題（対象地域）
25日 18時 40分	福島県竜巻注意情報 第1号（浜通り）
25日 19時 40分	福島県竜巻注意情報 第2号（浜通り）