

宮城県災害時気象資料

令和元年台風第19号による大雨と暴風・高波
(令和元年10月11日～13日)

令和元年10月17日
仙台管区气象台

<概況>

10月6日3時に南鳥島近海で発生した台風第19号は、西へ進みながら急速に発達し、7日18時には猛烈な勢力となった。その後も猛烈な勢力を維持したまま北西へ進み、10日21時には父島の西南西で非常に強い勢力に変わって北上し、12日19時前に大型で強い勢力で伊豆半島に上陸した。台風はその後勢力を維持したまま関東地方を北東へ進み、13日未明には福島県を通過して明け方には宮城県沖に抜け、13日12時に北海道の南東海上で温帯低気圧となった。

宮城県では、10月11日から前線の影響で雨が降り出し、12日には台風の接近により昼過ぎから激しい雨となった。その後台風の接近・通過に伴い、12日夕方から13日未明にかけては非常に激しい雨となり、局地的には猛烈な雨となった。10月11日15時から13日9時までの総雨量は、宮城県の広い範囲で200mm以上の大雨となり、丸森町筆甫594.5mm、丸森427.0mm、石巻市雄勝367.0mm、仙台383.5mmと10月1か月分の平年値の2～3倍の雨量となった。

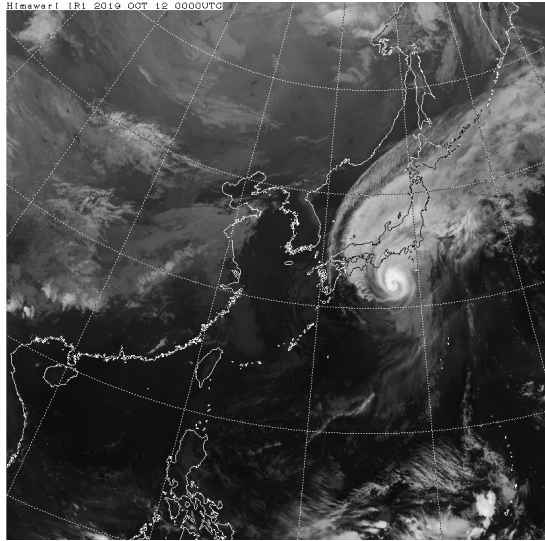
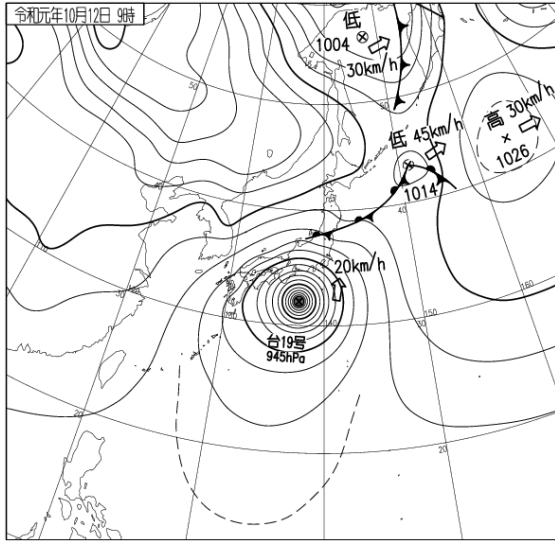
また、台風の接近に伴って海上を中心に12日昼過ぎから風が強まり、夕方からは非常に強い風となった。最大風速は、女川町江ノ島で12日20時10分に24.1m/s、石巻で12日18時49分に23.9m/sと非常に強い風を観測した。海上や海岸では、台風からのうねりの影響で10日から波が高くなった。その後12日夜遅くから13日夜のはじめ頃は大しけとなり、13日未明から明け方は9mを超える猛烈なしけとなった。

<資料>

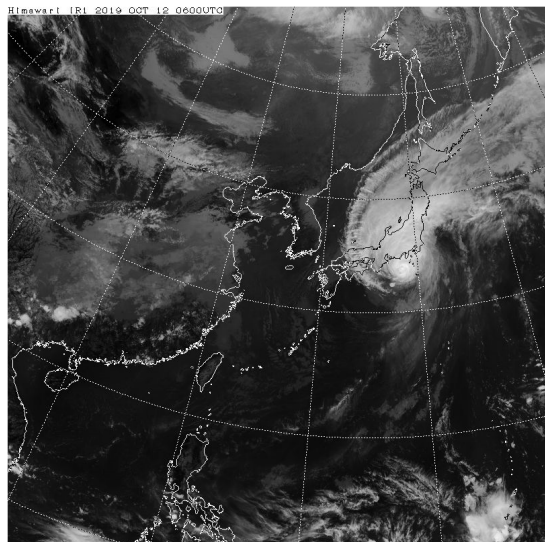
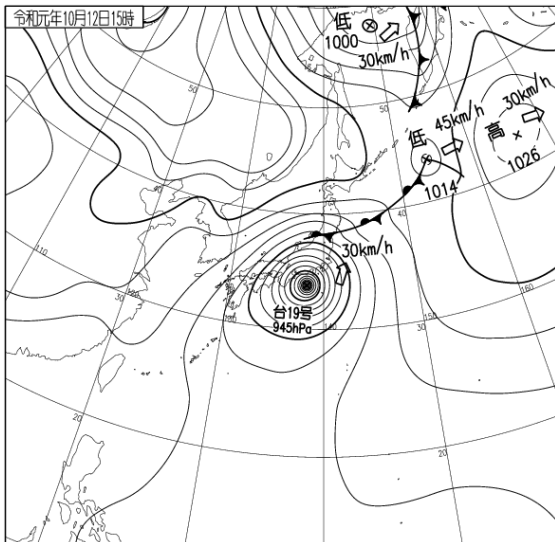
1. 地上天気図と気象衛星画像（赤外）
2. 台風経路図
3. 気象レーダー画像
4. 期間降水量分布図
5. 各地点の期間降水量
6. 主な地点の降水量
7. 主な地点の降水量の時系列図
8. 期間最大風速と期間最大瞬間風速
9. 沿岸波浪実況図
10. 主な地点の潮位時系列
11. 最大潮位偏差及び最高潮位（速報値）
12. 極値更新状況
13. 大雨警報（土砂災害、浸水害）、洪水警報の危険度分布の状況
14. 警報・注意報発表状況
15. 宮城県気象情報等発表状況

※値はすべて速報値であり、後日修正する可能性があります。

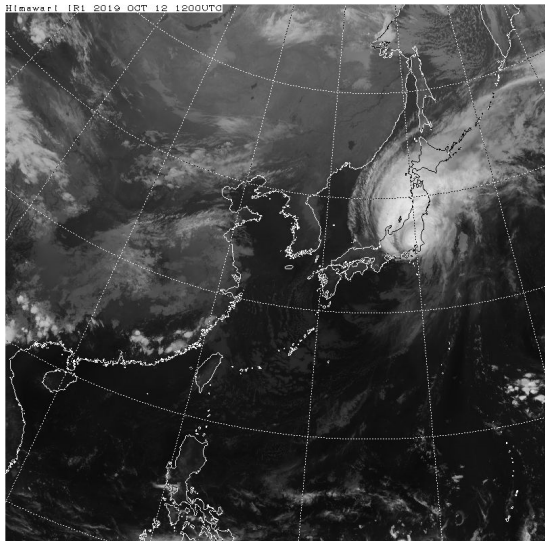
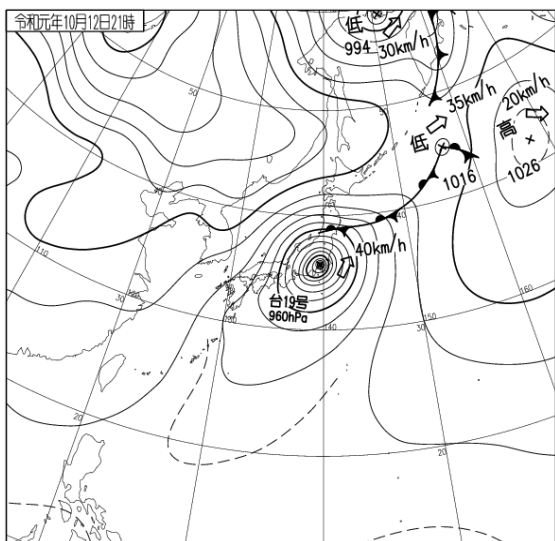
1. 地上天気図（左）と気象衛星画像（右：赤外）



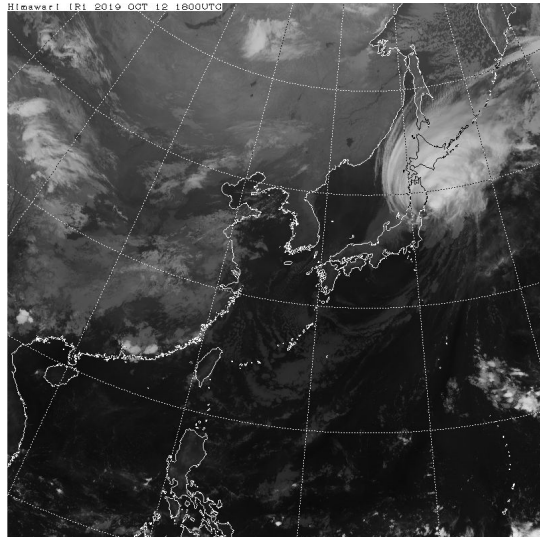
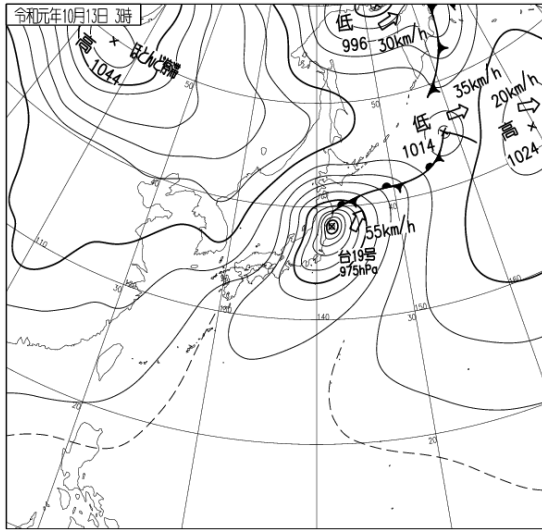
令和元年10月12日09時



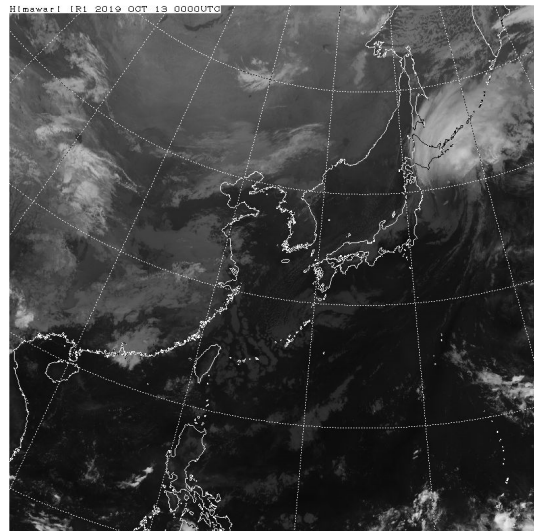
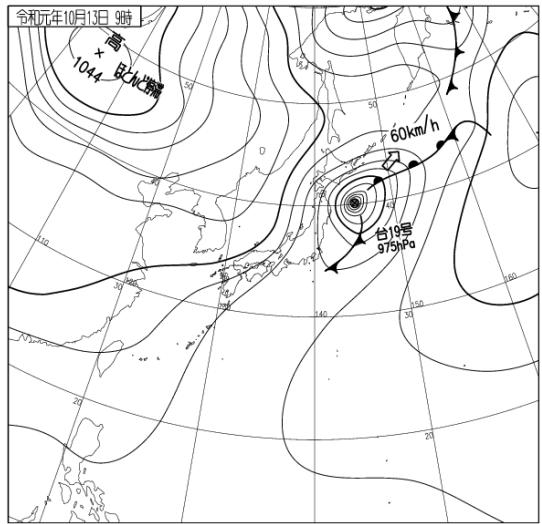
令和元年10月12日15時



令和元年10月12日21時



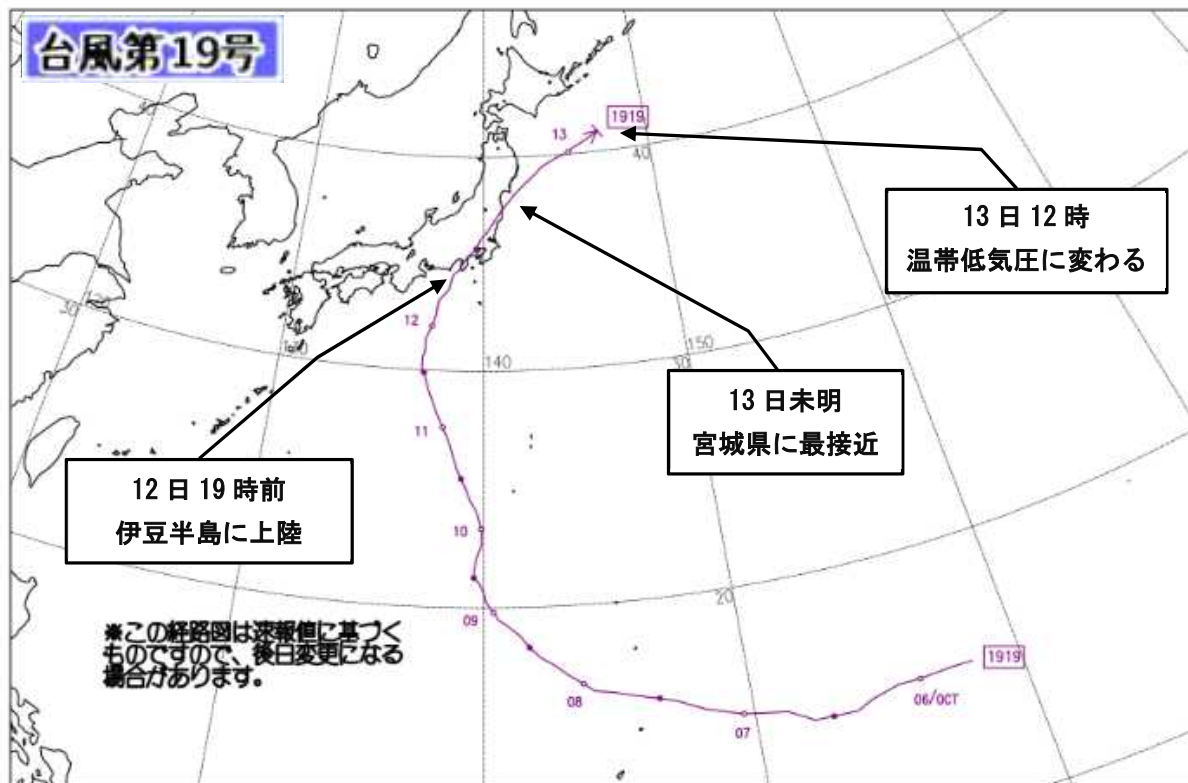
令和元年 10 月 13 日 03 時



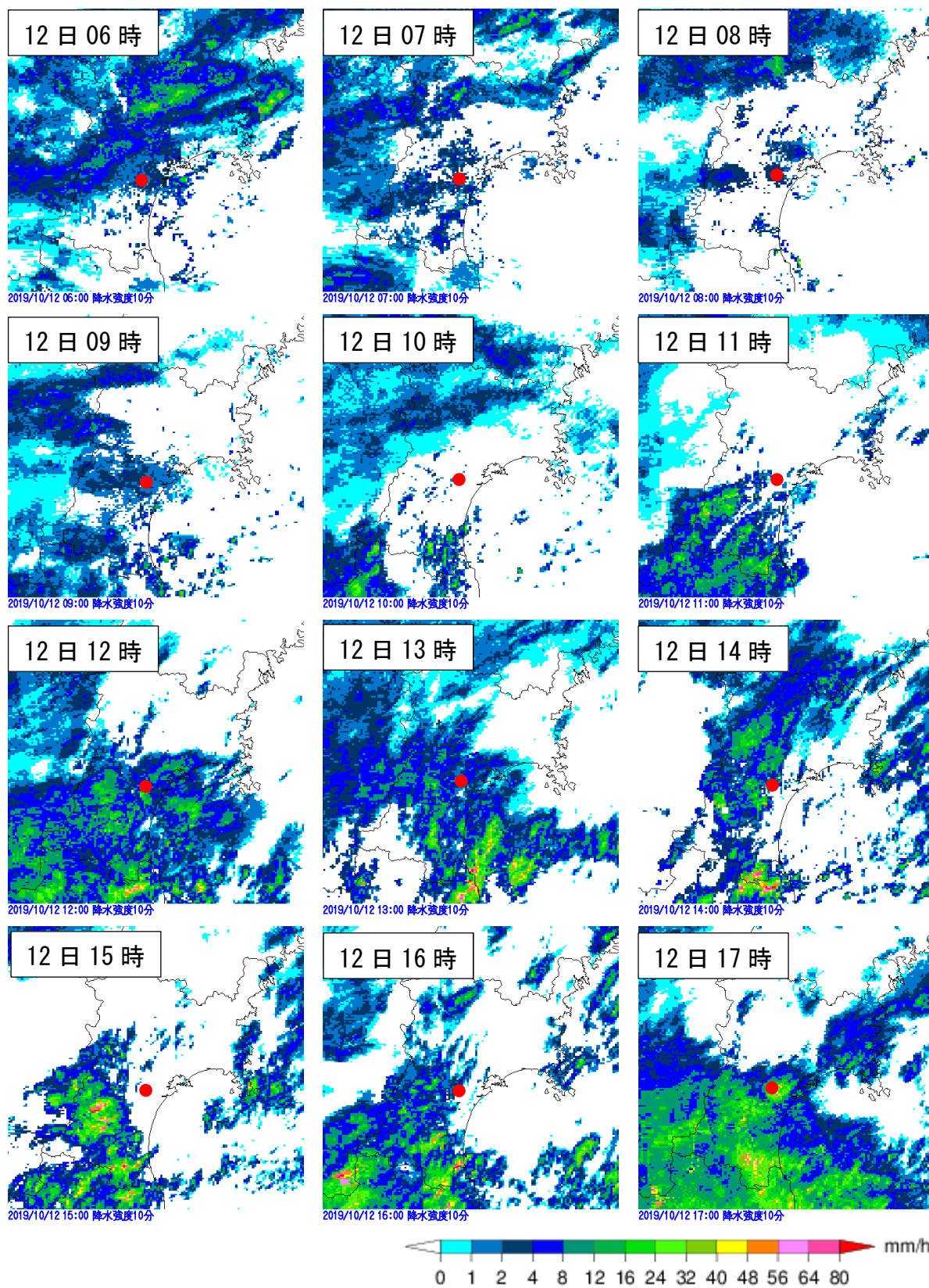
令和元年 10 月 13 日 09 時

2. 台風経路図

台風第19号は、10月12日19時前に大型で強い勢力で伊豆半島に上陸し、大型で強い勢力を保ったまま、関東地方を北東に進み、13日明け方には宮城県沖に抜け、13日12時に北海道の南東海上で温帯低気圧となった。

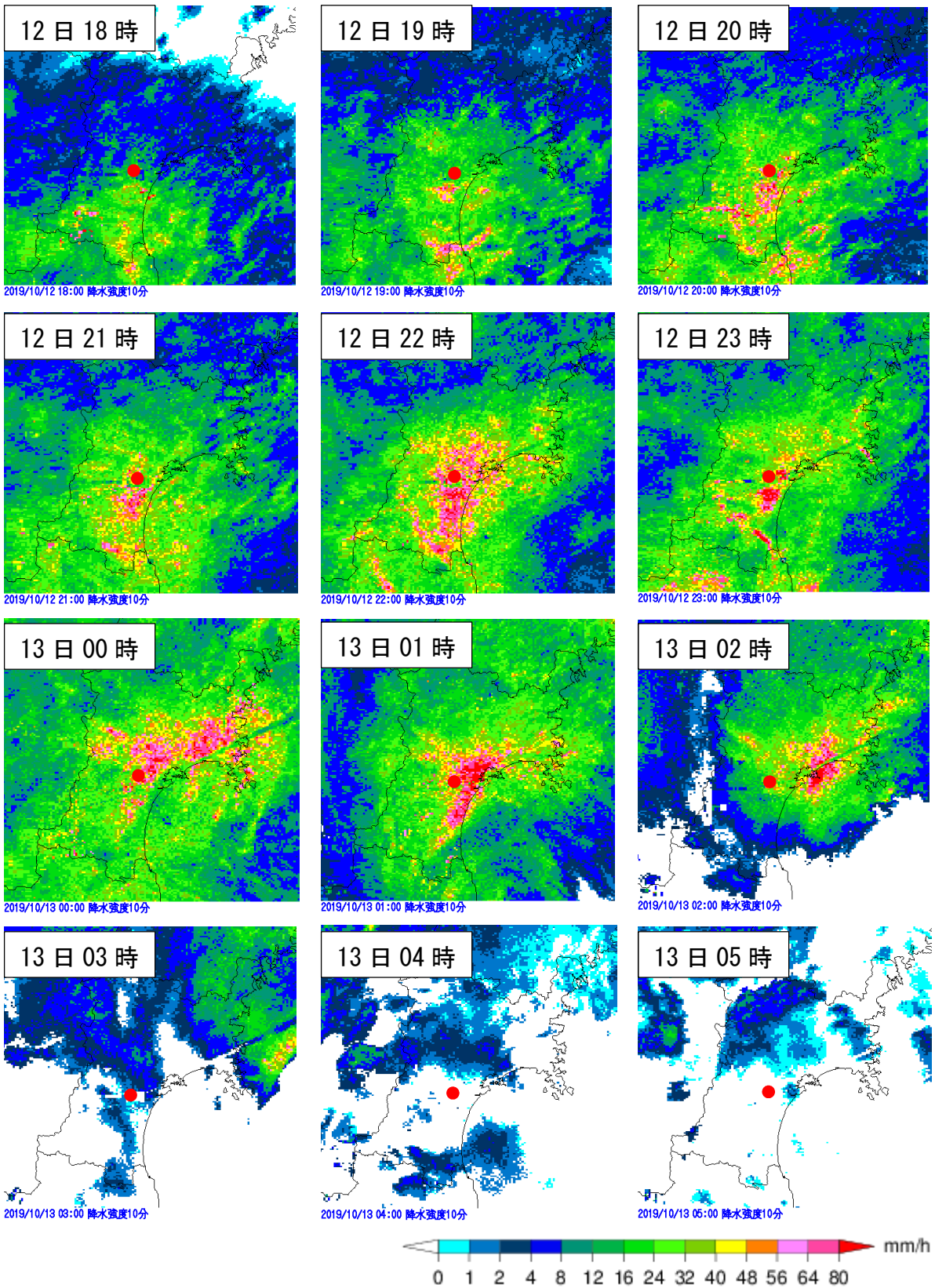


3. 気象レーダー画像 10月12日06時～12日17時（1時間ごと）



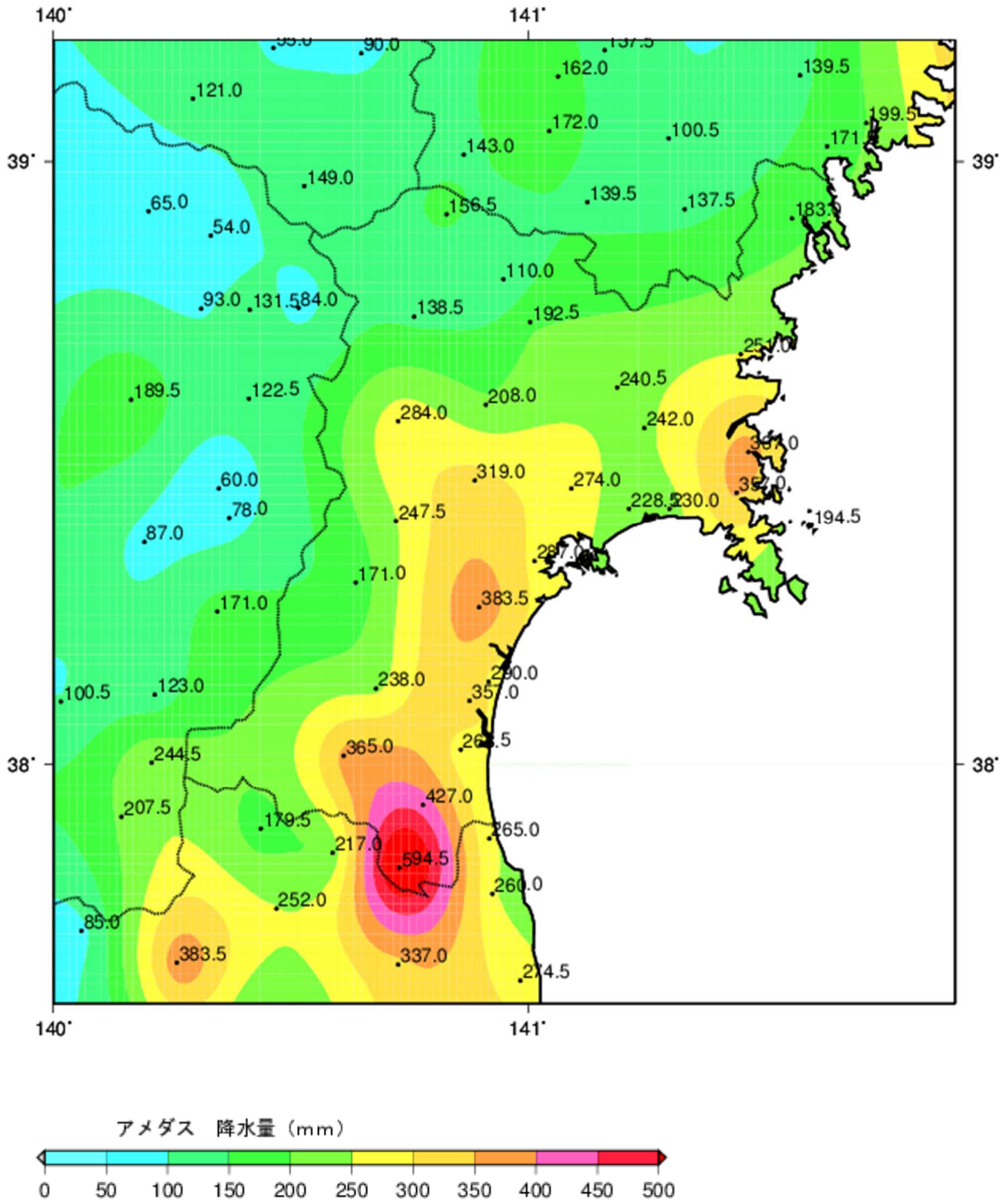
● は、仙台管区気象台の位置を示す

気象レーダー画像 10月12日18時～13日05時（1時間ごと）



● は、仙台管区気象台の位置を示す

4. 期間降水量分布図 (10月11日15時~10月13日09時)



5. 各地点の期間降水量（10月11日15時～10月13日09時）

観測地点	市町村	降水量 単位:mm	観測地点	市町村	降水量 単位:mm
筆甫	丸森町	594.5	泉ヶ岳	仙台市	247.5
丸森	丸森町	427.0	桃生	石巻市	242.0
仙台	仙台市	383.5	米山	登米市	240.5
雄勝	石巻市	367.0	蔵王	蔵王町	238.0
白石	白石市	365.0	石巻	石巻市	230.0
女川	女川町	357.0	東松島	東松島市	228.5
岩沼	岩沼市	357.0	古川	大崎市	208.0
大衡	大衡村	319.0	江ノ島	女川町	194.5
名取	名取市	290.0	築館	栗原市	192.5
塩釜	塩竈市	287.0	気仙沼	気仙沼市	183.0
加美	加美町	284.0	新川	仙台市	171.0
鹿島台	大崎市	274.0	駒ノ湯	栗原市	156.5
亘理	亘理町	268.5	川渡	大崎市	138.5
志津川	南三陸町	251.0	鶯沢	栗原市	110.0

6. 主な地点の降水量（期間：10月11日～10月13日）

① 最大1時間降水量（単位:mm）

観測地点	市町村	降水量	起 時
筆甫	丸森町	80.5	10月12日20時30分
仙台	仙台市	63.5	10月12日23時32分
丸森	丸森町	60.0	10月12日23時00分
女川	女川町	59.0	10月12日22時32分
雄勝	石巻市	58.0	10月12日22時45分
岩沼	岩沼市	56.0	10月12日23時00分
米山	登米市	55.0	10月13日00時43分
塩釜	塩竈市	54.5	10月12日23時29分
名取	名取市	54.0	10月12日22時56分
大衡	大衡村	51.5	10月13日00時20分

② 最大3時間降水量（単位:mm）

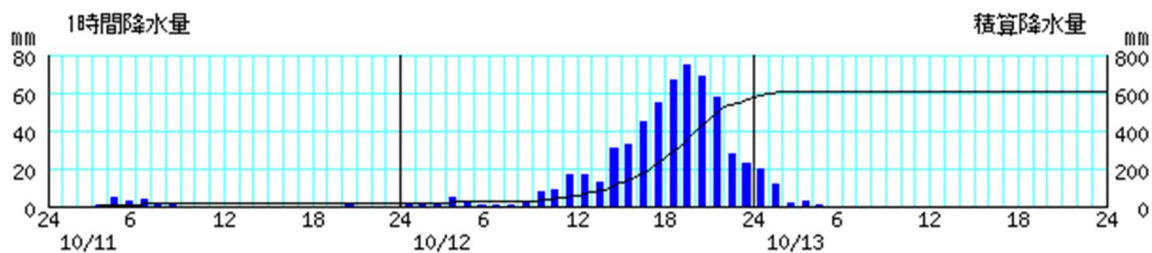
観測地点	市町村	降水量	起 時
筆甫	丸森町	211.5	10月12日20時40分
仙台	仙台市	170.0	10月13日00時30分
丸森	丸森町	152.5	10月12日23時00分
岩沼	岩沼市	144.5	10月12日23時10分
女川	女川町	139.0	10月12日23時10分
雄勝	石巻市	138.0	10月12日23時20分
大衡	大衡村	135.5	10月13日00時50分
鹿島台	大崎市	129.0	10月13日01時10分
米山	登米市	128.0	10月13日02時00分
塩釜	塩竈市	127.0	10月12日24時00分

③ 最大24時間降水量（単位:mm）

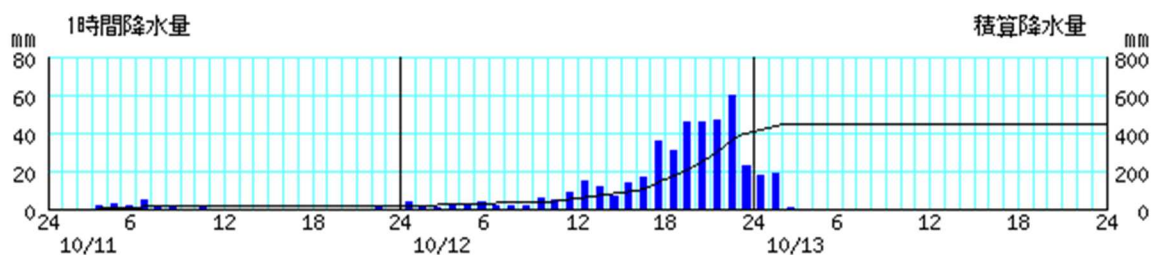
観測地点	市町村	降水量	起 時
筆甫	丸森町	588.0	10月13日03時50分
丸森	丸森町	421.0	10月13日02時20分
仙台	仙台市	378.0	10月13日03時30分
白石	白石市	357.5	10月13日02時10分
岩沼	岩沼市	353.5	10月13日02時10分
雄勝	石巻市	352.0	10月13日03時40分
女川	女川町	343.5	10月13日04時10分
大衡	大衡村	309.5	10月13日03時50分
名取	名取市	286.0	10月13日02時20分
塩釜	塩竈市	280.0	10月13日04時00分

7. 主な地点の降水量の時系列図 (10月11日~10月13日)

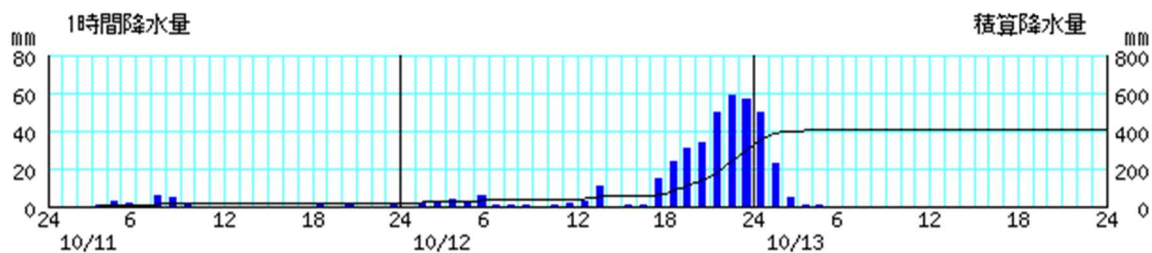
筆甫



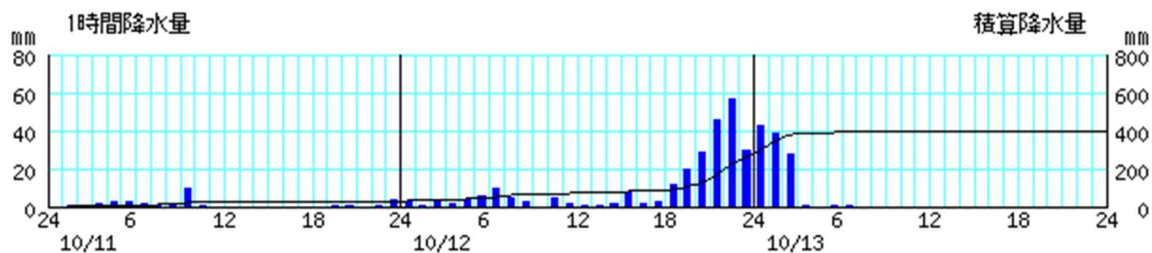
丸森



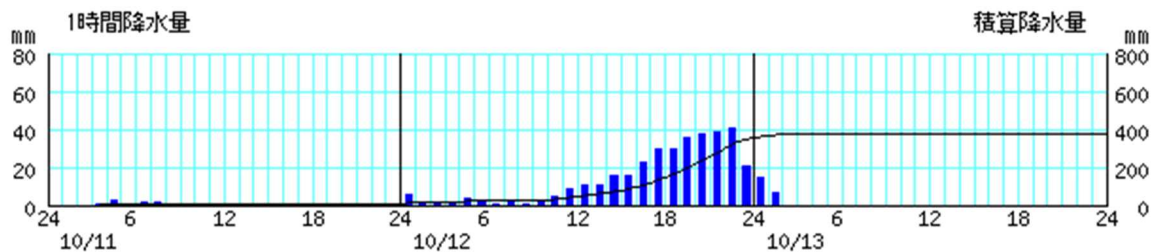
仙台



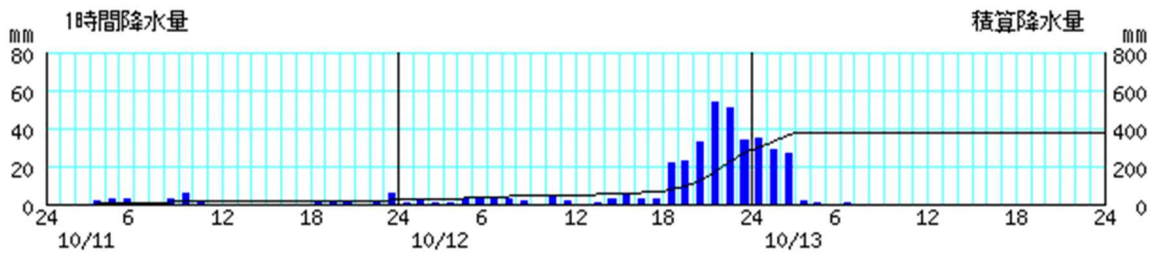
雄勝



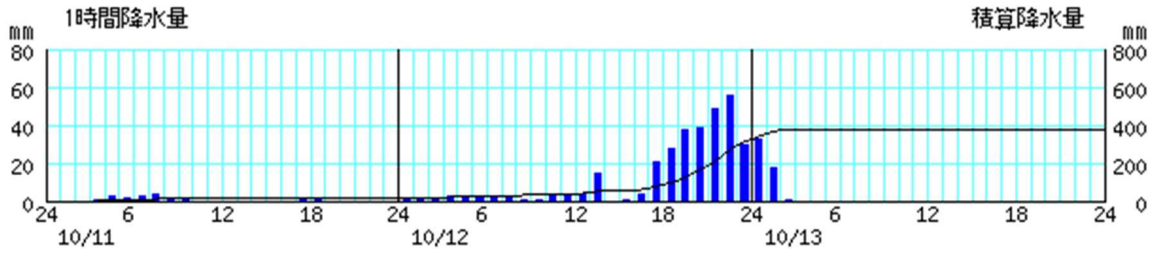
白石



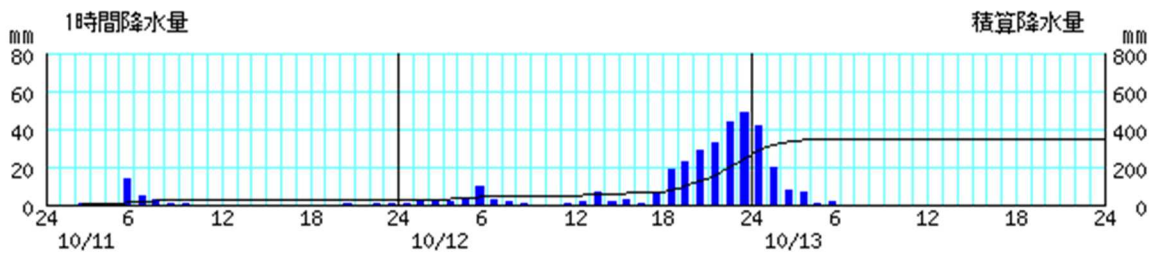
女川



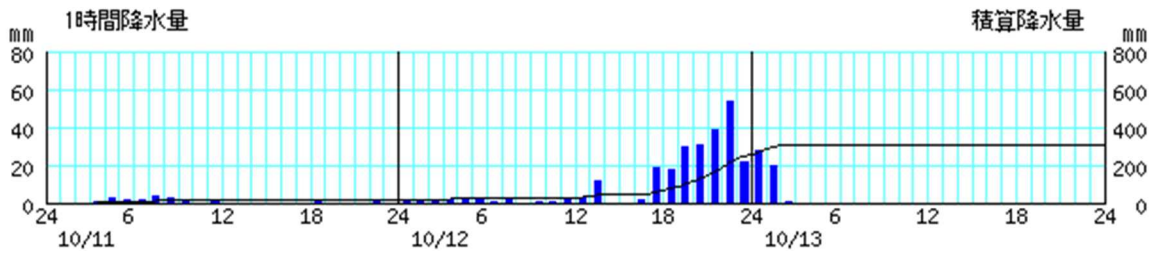
岩沼



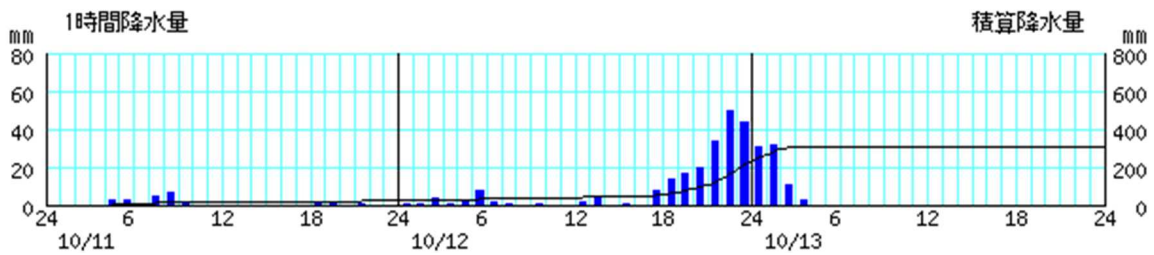
大衡



名取



塩釜

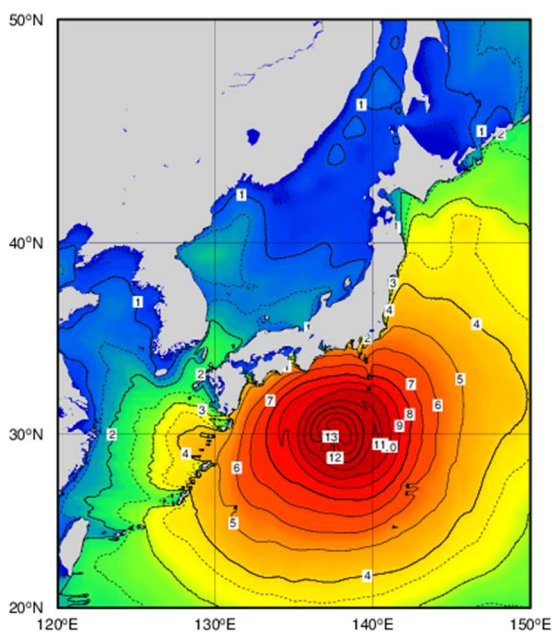


8. 期間最大風速と期間最大瞬間風速 (10月11日～10月13日)

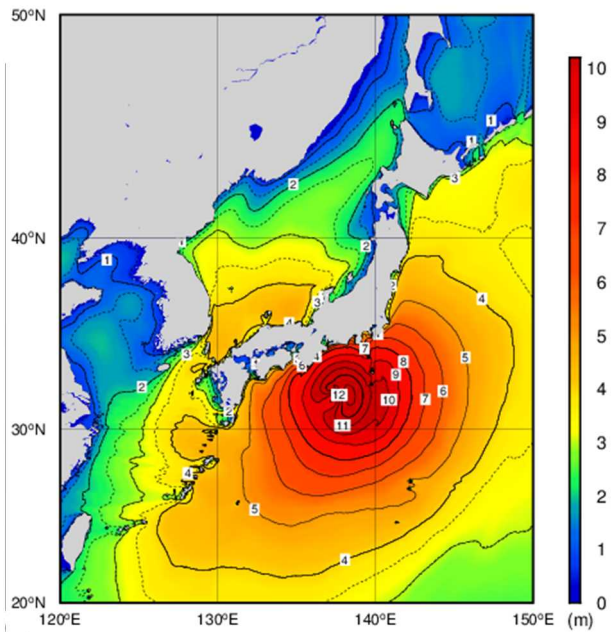
地点名	市町村	最大風速 (m/s)	風向	起時	最大瞬間風速 (m/s)	風向	起時
駒ノ湯	栗原市	6.3	北北東	12日23時21分	18.9	北北西	13日03時27分
気仙沼	気仙沼市	6.7	北西	13日09時26分	21.5	北	12日22時37分
川渡	大崎市	11.7	北北東	13日00時19分	23.3	北	13日01時22分
築館	栗原市	9.8	北北東	13日01時32分	20.1	北北東	13日05時57分
米山	登米市	13.9	北西	13日05時20分	23.4	北西	13日03時26分
志津川	南三陸町	15.4	北東	12日23時12分	28.6	北北東	12日22時31分
古川	大崎市	15.4	北	13日02時06分	26.1	北	13日01時47分
桃生	石巻市	18.0	北東	12日20時49分	27.4	北東	12日20時52分
大衡	大衡村	7.8	北北西	13日02時28分	17.8	北北西	13日05時10分
鹿島台	大崎市	14.4	北東	12日21時07分	23.6	東北東	12日20時58分
東松島	東松島市	13.9	北	13日06時25分	22.6	北西	13日03時29分
石巻	石巻市	23.9	北東	12日18時49分	<u>34.2</u>	北東	12日18時44分
女川	女川町	9.2	西北西	13日04時46分	22.4	北東	12日16時45分
新川	仙台市	10.8	北東	12日21時30分	22.7	北東	12日21時29分
塩釜	塩竈市	11.5	北北西	13日02時27分	20.8	北北西	13日02時23分
江ノ島	女川町	<u>24.1</u>	北東	12日20時10分	32.4	北東	12日20時02分
仙台	仙台市	19.4	北北西	13日02時14分	30.4	北	13日02時01分
名取	名取市	18.6	北北西	13日02時06分	26.2	北北西	13日02時06分
白石	白石市	12.2	北	13日01時22分	26.1	北北西	13日05時15分
蔵王	蔵王町	5.9	北北西	12日22時56分	19.3	北	12日22時54分
亘理	亘理町	15.3	北北西	13日01時47分	26.5	北	13日01時28分
丸森	丸森町	16.2	北北東	12日21時13分	29.2	北	12日22時04分

下線は最も大きな値を示す。

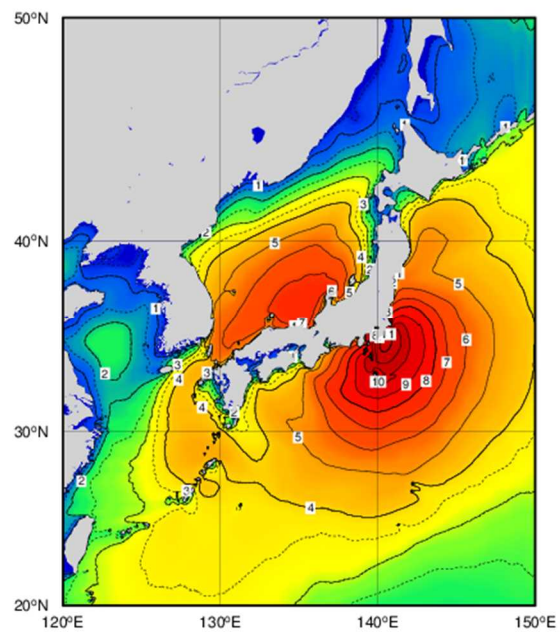
9. 沿岸波浪実況図



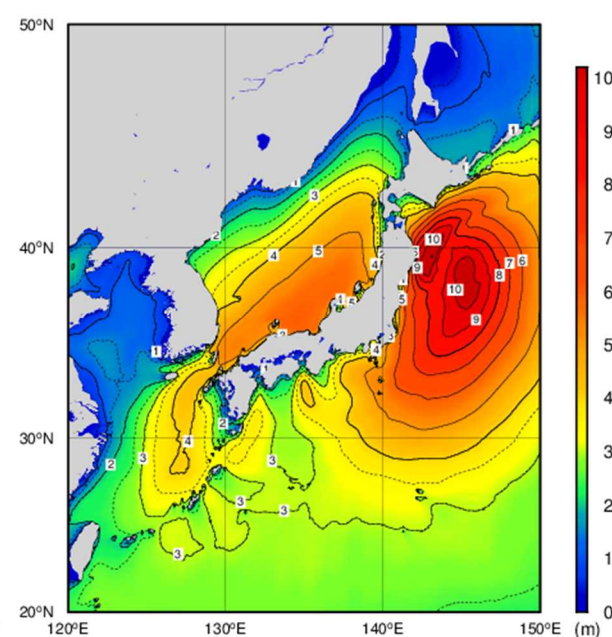
10月11日 21時



10月12日 09時



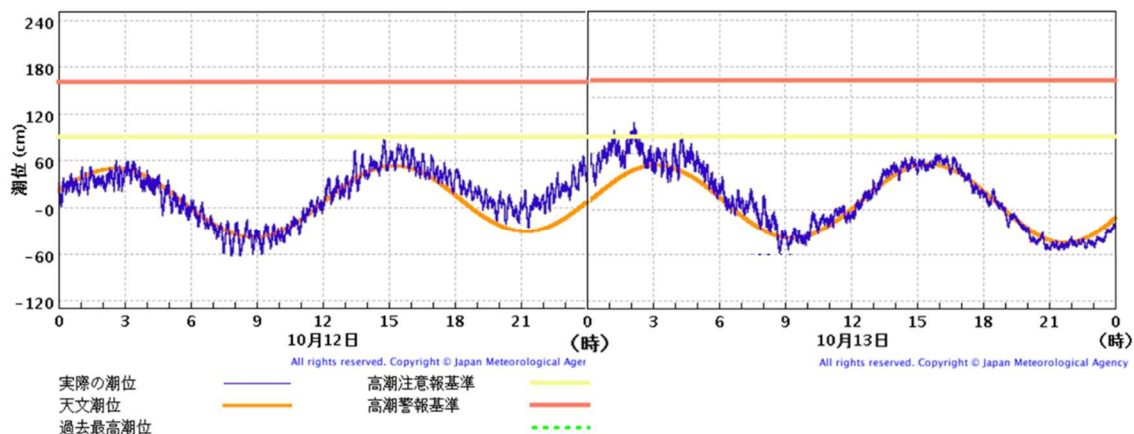
10月12日 21時



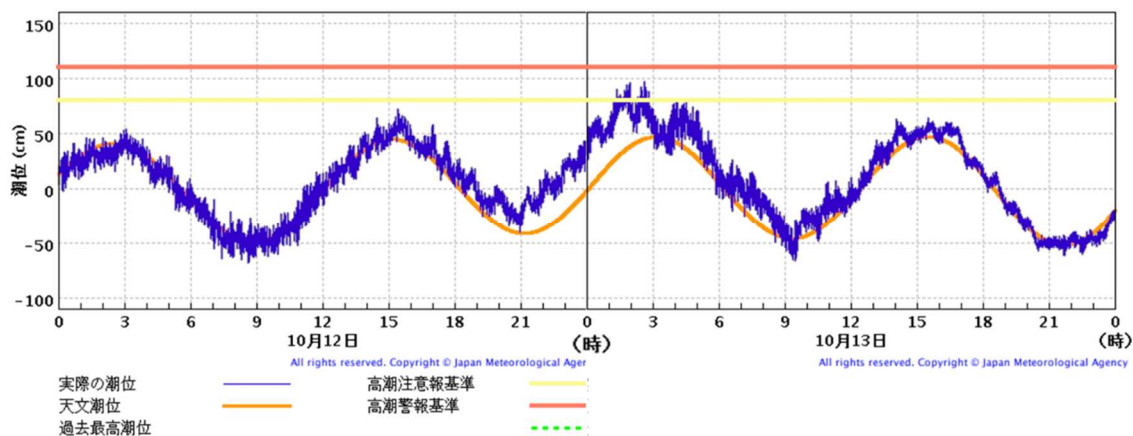
10月13日 09時

10. 主な地点の潮位時系列 (10月12日~10月13日)

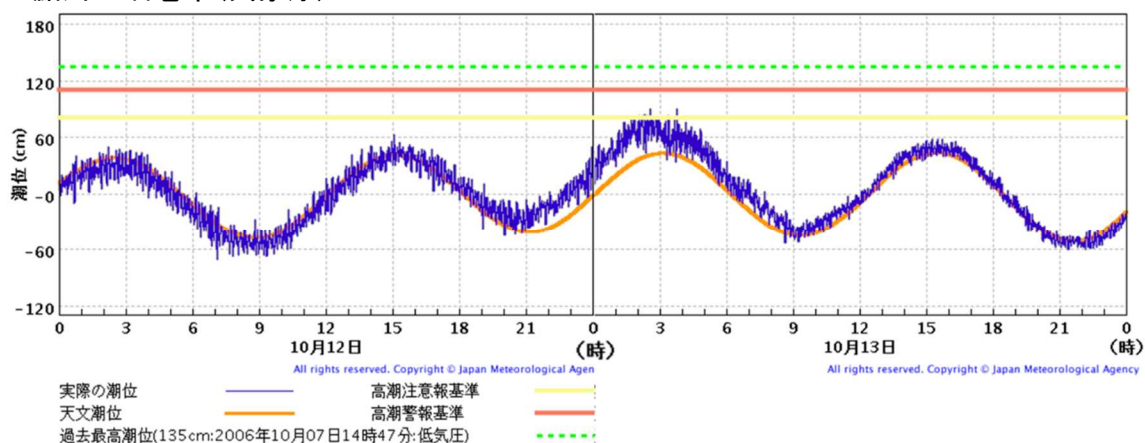
仙台新港 : 仙台市(港湾局)



石巻 : 石巻市(港湾局)



鮎川 : 石巻市(気象庁)



- ・この時系列図は潮位の実況を速報的に表示したもので、品質管理を行っていません。このため、観測機器の保守作業や障害に伴って異常な値を示すことがあります。
- ・平滑処理を行っていませんので、波浪や副振動の影響を含んでいます。青線が上下に激しく揺れている場合は 波浪などの影響を受けており、中央付近が潮位の目安となります。

11. 最大潮位偏差及び最高潮位(速報値)

令和元年10月10日00時～10月14日00時の台風第19号による最大潮位偏差及び最高潮位。

観測点	最大潮位偏差				最高潮位			
	3分平均値		平滑値		3分平均値		平滑値	
	偏差 (cm)	起時	偏差 (cm)	起時	標高 (cm)	起時	標高 (cm)	起時
仙台新港(*1)	59	10月12日 23時51分	42	10月13日 00時	105	10月13日 02時10分	77	10月13日 01時49分
石巻(*1)	53	10月13日 00時21分	43	10月13日 01時	90	10月13日 01時49分	73	10月13日 01時56分
鮎川	52	10月12日 23時59分	30	10月13日 01時	88	10月13日 02時34分	69	10月13日 02時36分

値は令和元年10月15日09時時点の速報値。

3分平均値は波浪等の短周期成分を除いた海面の高さ、平滑値は日々の潮汐(満干潮)を決定するために、津波や副振動成分を平滑・除去した海面の高さ、潮位偏差は推算潮位(計算上の潮位)からの偏差である。

(*1)は国土交通省港湾局管轄検潮所を示す。

1 2. 極値更新状況

○10月として1位の記録を更新した観測地点及び観測値

(統計期間10年以上の観測地点を記載)

(1) 最大1時間降水量 (*付きの値は通年の1位も更新)

観測地点	値 (単位:mm)	起 時	これまでの10月の1位		統計開始
			値(mm)	起日	
筆甫	80.5	10月12日20時30分	34	1999/10/27	1978年
仙台	63.5	10月12日23時32分	47.5	2014/10/14	1937年
丸森	60.0	10月12日23時00分	35	1999/10/27	1977年
米山	55.0*	10月13日00時43分	35	2005/10/23	1976年
塩釜	54.5	10月12日23時29分	44	1990/10/26	1976年
名取	54.0	10月12日22時56分	40.0	2017/10/23	2003年
大衡	51.5	10月13日00時20分	30.5	2014/10/14	1976年
白石	43.5	10月12日22時48分	24.5	2018/10/1	1976年
築館	34.5	10月13日00時16分	34	2005/10/23	1976年

(2) 最大3時間降水量 (*付きの値は通年の1位も更新)

観測地点	値 (単位:mm)	起 時	これまでの10月の1位		統計開始
			値(mm)	起日	
筆甫	211.5*	10月12日20時40分	66	1999/10/27	1978年
仙台	170.0*	10月13日00時30分	95.5	2014/10/14	1982年
丸森	152.5*	10月12日23時00分	84	1999/10/28	1977年
雄勝	138.0*	10月12日23時20分	130.5	2014/10/14	1976年
大衡	135.5	10月13日00時50分	70.0	2014/10/14	1976年
鹿島台	129.0*	10月13日01時10分	98	1999/10/28	1976年
米山	128.0*	10月13日02時00分	70.0	2009/10/8	1976年
塩釜	127.0*	10月12日24時00分	74.0	2014/10/14	1976年
名取	123.0	10月12日23時00分	97.5	2017/10/23	2003年
白石	119.5*	10月12日22時50分	62	1999/10/28	1976年
志津川	117.0*	10月13日01時30分	88.5	2009/10/8	1976年
加美	114.0*	10月13日00時10分	110.0	2009/10/8	2005年
亘理	104.5	10月12日22時50分	98.5	2014/10/14	1976年
石巻	91.0	10月13日00時20分	68.0	2014/10/14	1976年
築館	89.5	10月13日00時50分	74.0	2009/10/8	1976年
気仙沼	86.5	10月13日01時10分	72	1979/10/19	1976年
古川	86.5	10月13日00時40分	82.0	2009/10/8	1976年
蔵王	75.5	10月13日00時10分	57.0	2012/10/1	2005年
江ノ島	66.5	10月12日23時00分	63	1992/10/9	1978年
新川	59.0	10月12日23時00分	59.0	2012/10/1	1976年

(3) 最大24時間降水量 (*付きの値は通年の1位も更新)

観測地点	値 (単位:mm)	起 時	これまでの10月の1位		統計開始
			値(mm)	起日	
筆甫	588.0*	10月13日03時50分	264	2006/10/7	1978年
丸森	421.0*	10月13日02時20分	186.5	2017/10/23	1977年
仙台	378.0	10月13日03時30分	199.5	2017/10/23	1982年
白石	357.5*	10月13日02時10分	144.5	2017/10/23	1976年
雄勝	352.0	10月13日03時40分	307	1991/10/12	1976年
大衡	309.5*	10月13日03時50分	155.5	2017/10/23	1976年
名取	286.0*	10月13日02時20分	217.5	2017/10/23	2003年
塩釜	280.0	10月13日04時00分	148.5	2017/10/23	1976年
加美	275.0*	10月13日03時50分	195.0	2009/10/8	2005年
亘理	265.5	10月13日02時50分	208.5	2017/10/23	1976年
鹿島台	259.5	10月13日05時00分	160	1999/10/28	1976年
志津川	240.5*	10月13日03時50分	219	2005/10/23	1976年
泉ヶ岳	239.5	10月13日03時50分	172.0	2009/10/8	2005年
米山	229.0*	10月13日03時10分	161	1991/10/13	1976年
蔵王	226.5*	10月13日03時00分	127.0	2017/10/23	2005年
石巻	220.0	10月13日04時00分	167	2006/10/7	1976年
古川	199.0	10月13日02時40分	144.0	2009/10/8	1976年
築館	186.0*	10月13日02時40分	158.5	2009/10/8	1976年
江ノ島	181.5	10月13日03時40分	127.5	2017/10/23	1978年
新川	164.0	10月13日02時20分	135	1999/10/28	1976年
川渡	134.5	10月13日03時50分	126	1999/10/28	1976年

(4) 日最大風速・風向

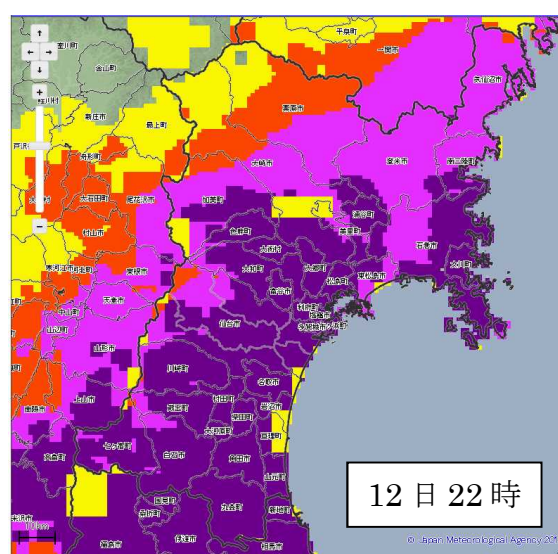
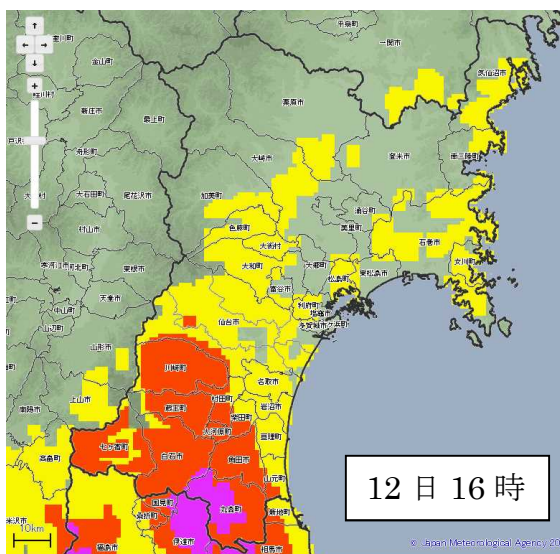
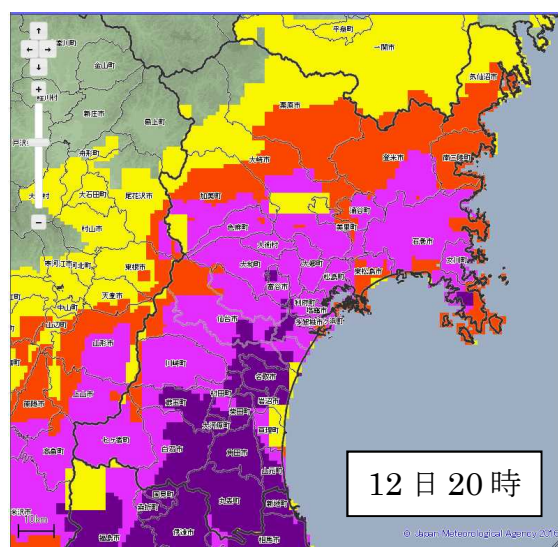
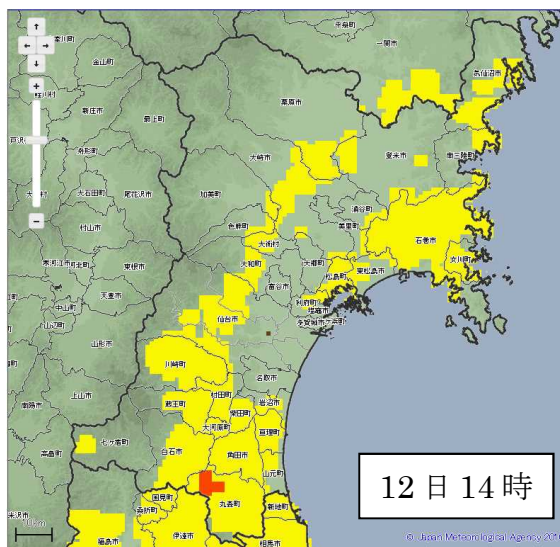
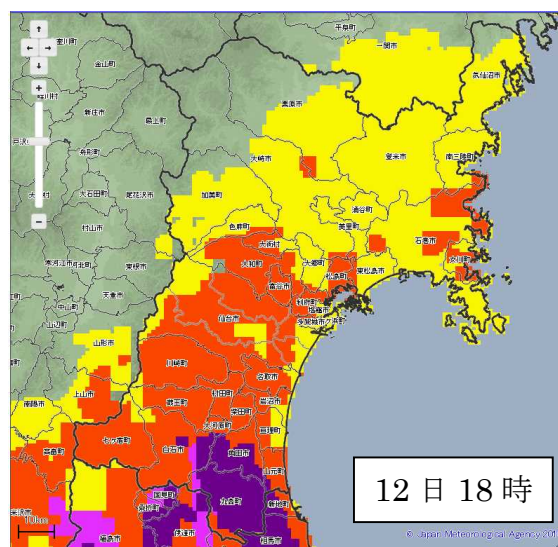
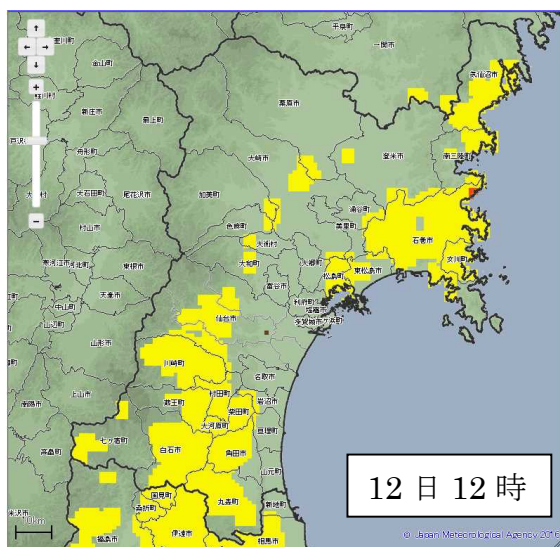
観測地点	値		起 時	これまでの10月の1位			統計開始
	m/s	風向		m/s	風向	起日	
川渡	11.7	北北東	13日00時19分	11	北東	1999/10/28	1976年

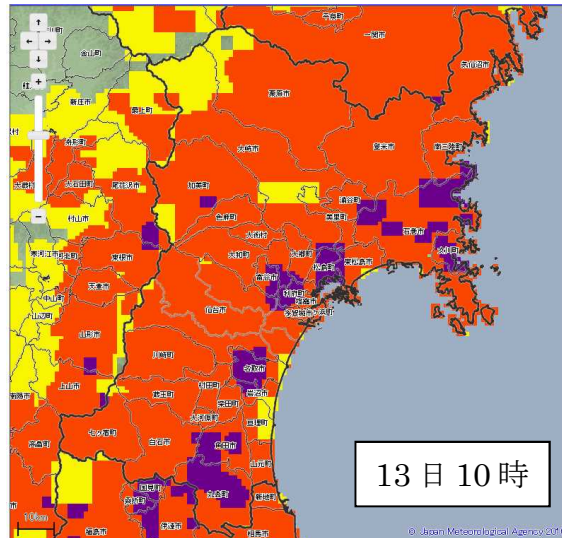
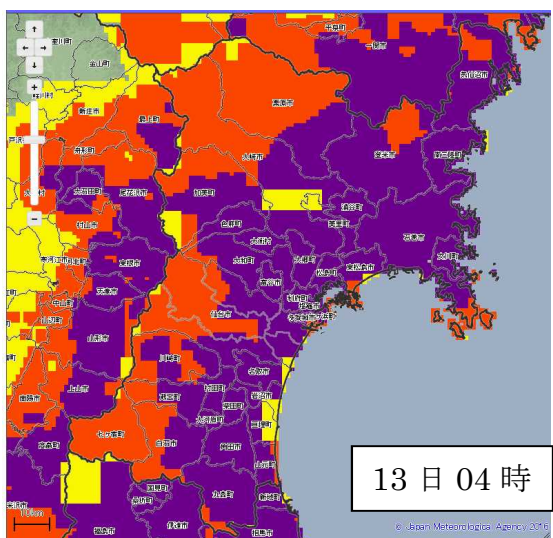
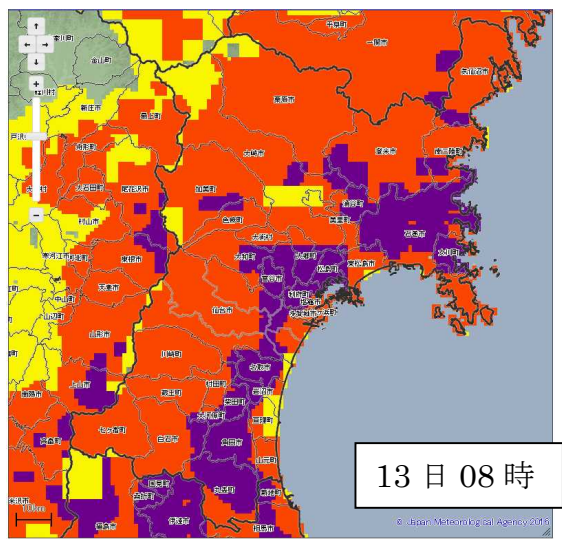
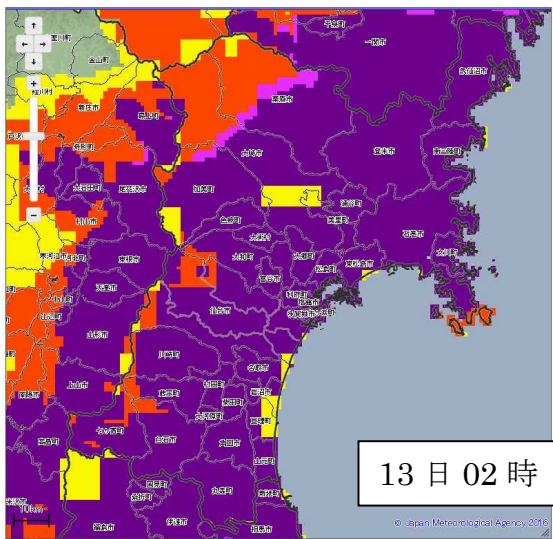
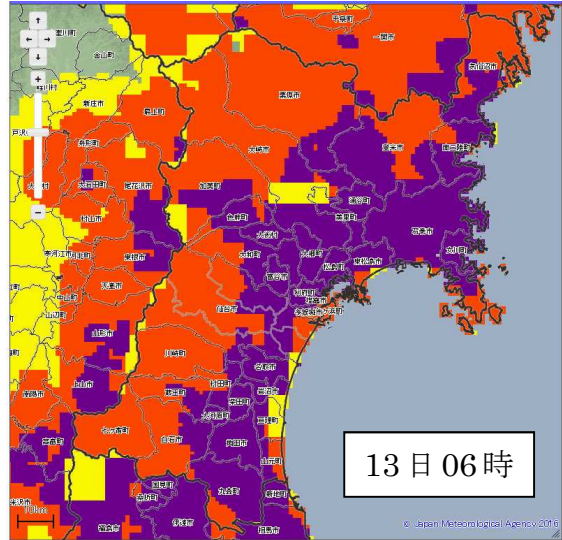
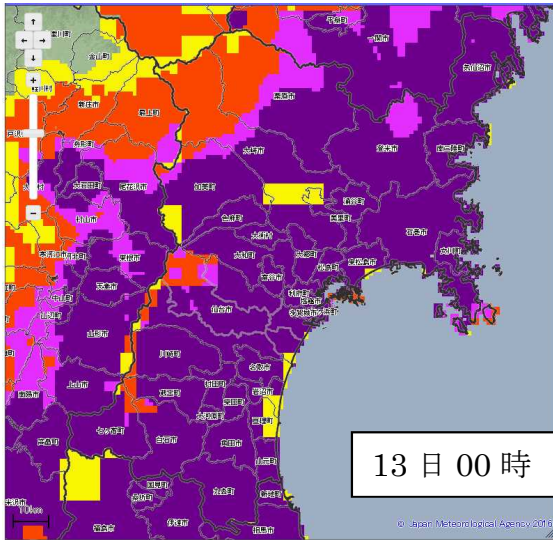
(5) 日最大瞬間風速・風向

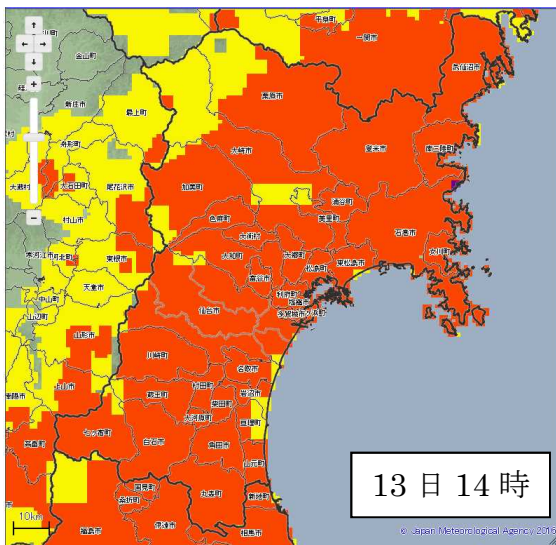
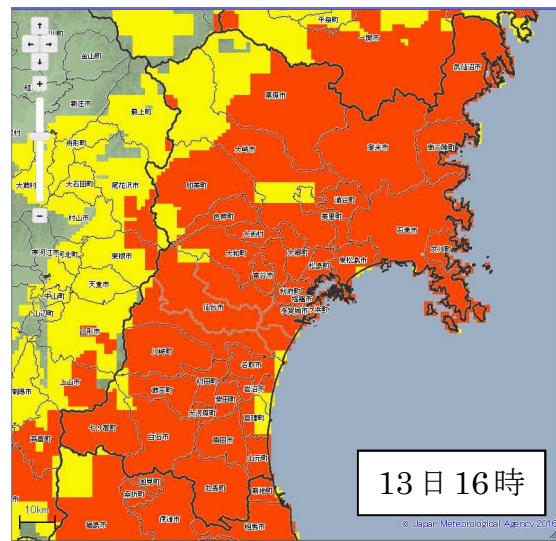
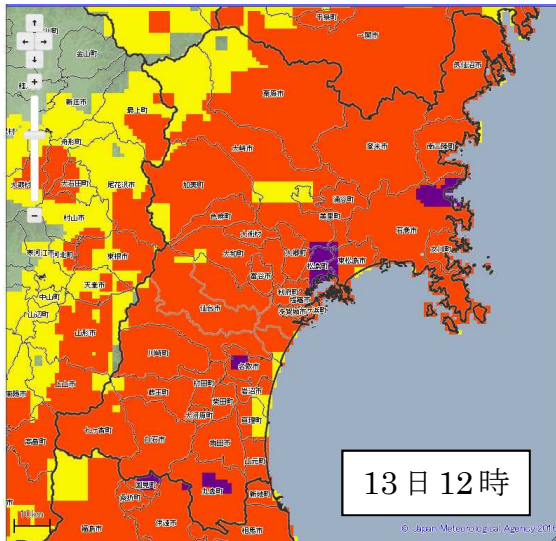
観測地点	値		起 時	これまでの10月の1位			統計開始
	m/s	風向		m/s	風向	起日	
丸森	29.2	北	12日22時04分	24.8	西	2018/10/1	2009年
川渡	23.3	北	13日01時22分	22.9	西	2018/10/1	2008年

1 3. 大雨警報（土砂災害、浸水害）、洪水警報の危険度分布の状況

(1) 大雨警報（土砂災害）の危険度分布 10月12日12時～13日16時





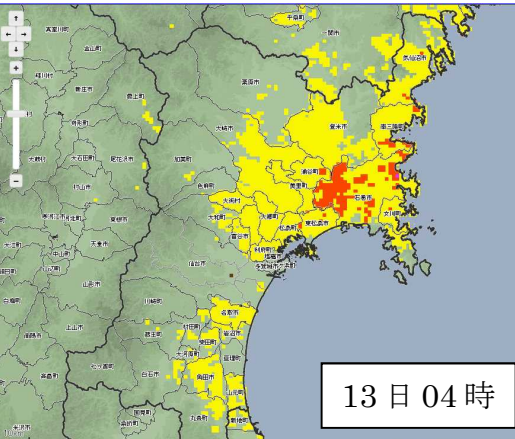
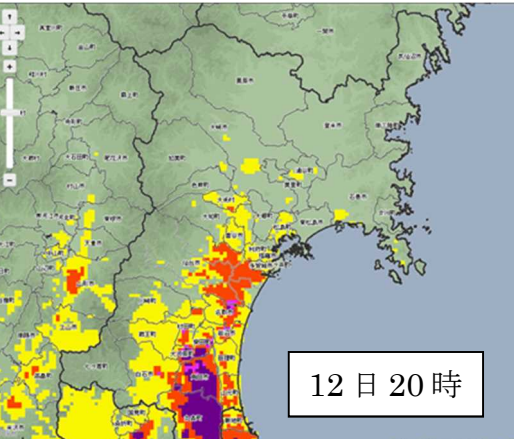
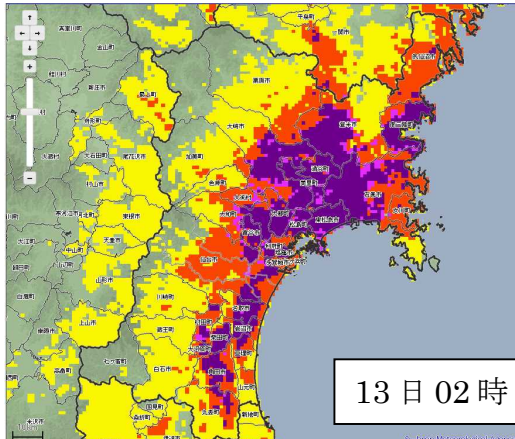
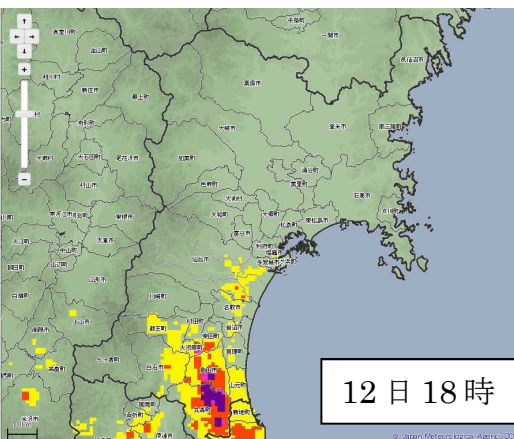
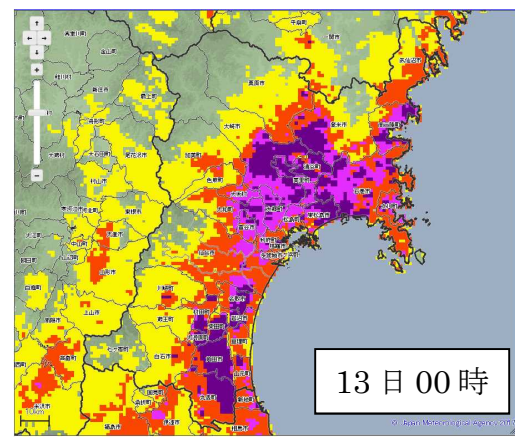
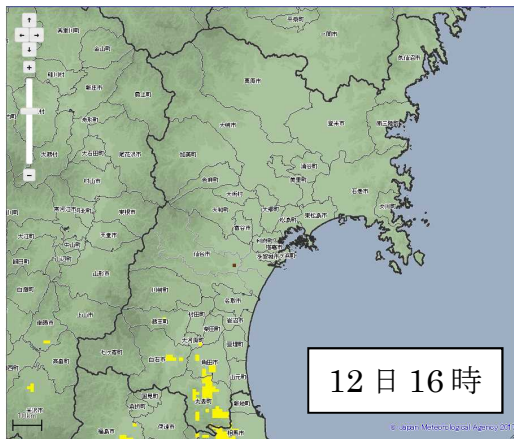
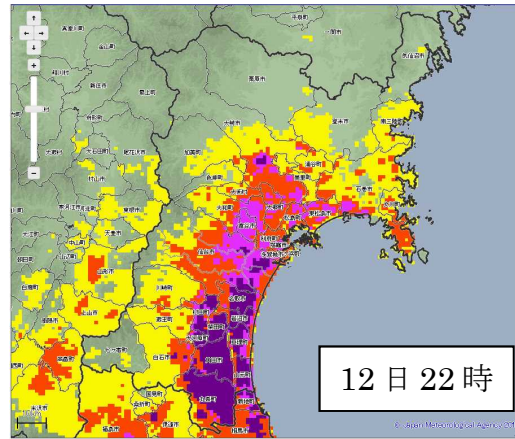
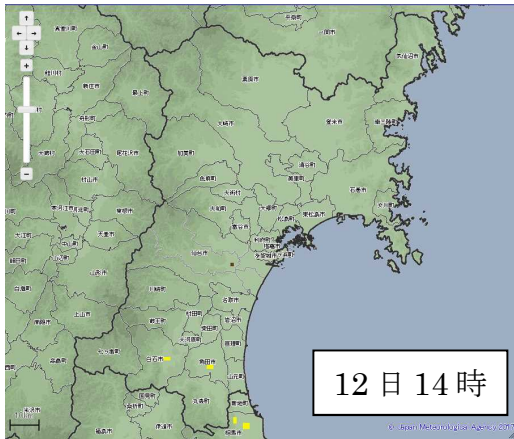


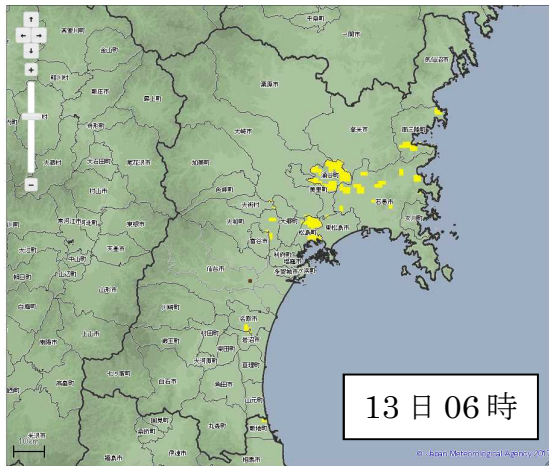
大雨警報(土砂災害)の危険度分布
(土砂災害警戒判定メッシュ情報)

高 危険度 低	極めて危険 (避難が必要)
	非常に危険 (避難が必要)
	警戒 (高齢者等の避難が必要)
	注意 (避難行動の確認が必要)
	今後の情報等に留意

色が持つ意味	住民等の行動の例 ^{※1}	内閣府のガイドラインで発令の目安とされる避難情報	相当する警戒レベル ^{※2}
極めて危険 すでに土砂災害警戒情報の基準に到達	過去の重大な土砂災害発生時に匹敵する 極めて危険な状況 。命に危険が及ぶ土砂災害が すでに発生 しているにもかかわらず、この状況になる前に土砂災害危険箇所や土砂災害警戒区域の外の少しでも安全な場所への 避難を完了しておく必要がある 。	避難指示 (緊急)	4 相当
非常に危険 2時間先までに土砂災害警戒情報の基準に到達すると予想	命に危険が及ぶ土砂災害がいつ発生してもおかしくない 非常に危険な状況 。 速やかに 土砂災害危険箇所や土砂災害警戒区域の外の少しでも安全な場所への 避難を開始する 。	避難勧告	
警戒 (警報級) 2時間先までに警報基準に到達すると予想	避難の準備が整い次第 、土砂災害危険箇所や土砂災害警戒区域の外の少しでも安全な場所への 避難を開始 。 高齢者等は速やかに避難を開始する 。	避難準備・高齢者等避難開始	3 相当
注意 (注意報級) 2時間先までに注意報基準に到達すると予想	ハザードマップ等により避難行動を確認する。今後の情報や周囲の状況、雨の降り方に注意する。特に、危険度分布をこまめに確認する。	-	2 相当
今後の情報等に留意	今後の情報や周囲の状況、雨の降り方に留意する。	-	-

(2) 大雨警報 (浸水害) の危険度分布 10月12日14時~13日06時





大雨警報(浸水害)の危険度分布

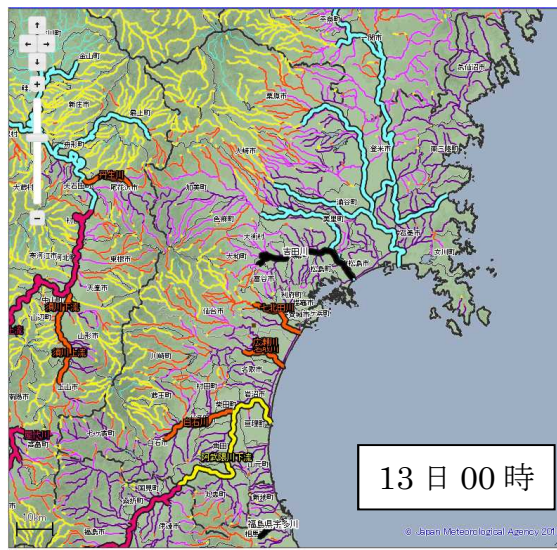
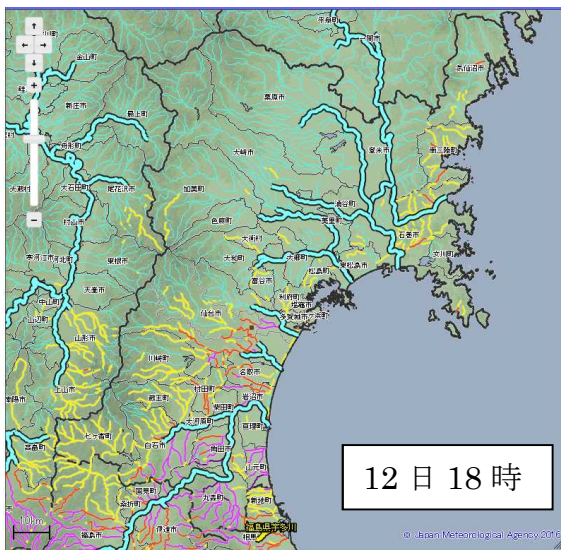
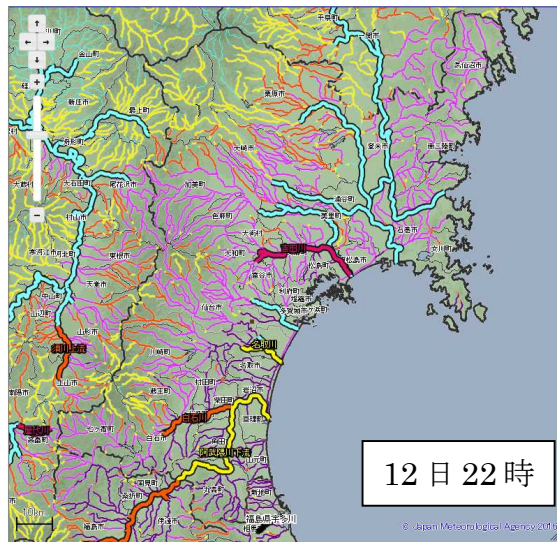
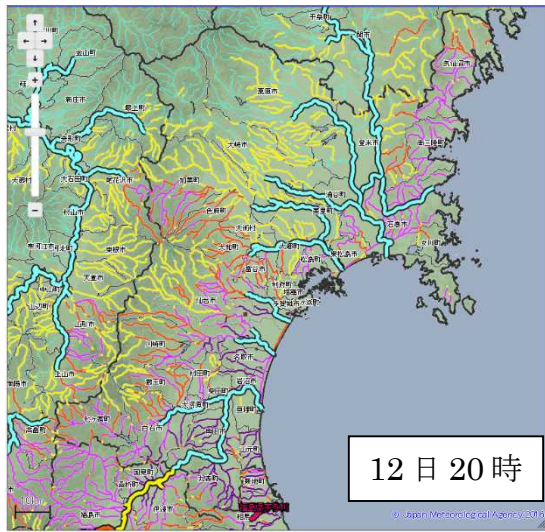


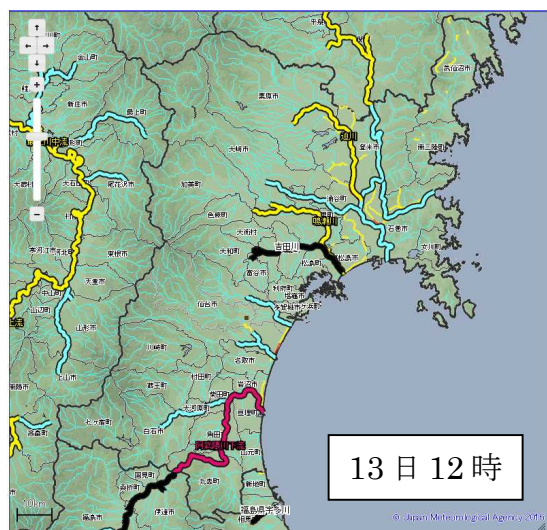
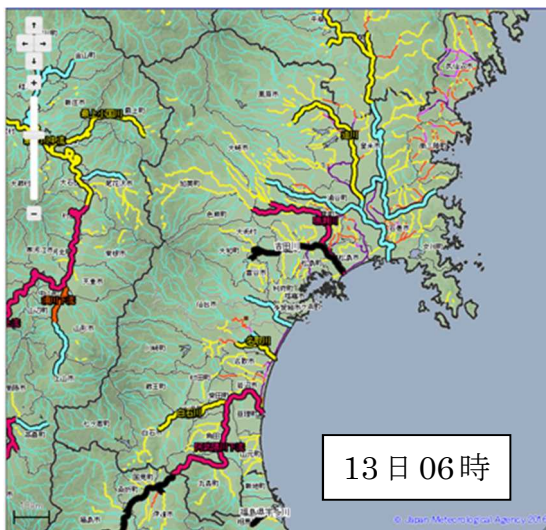
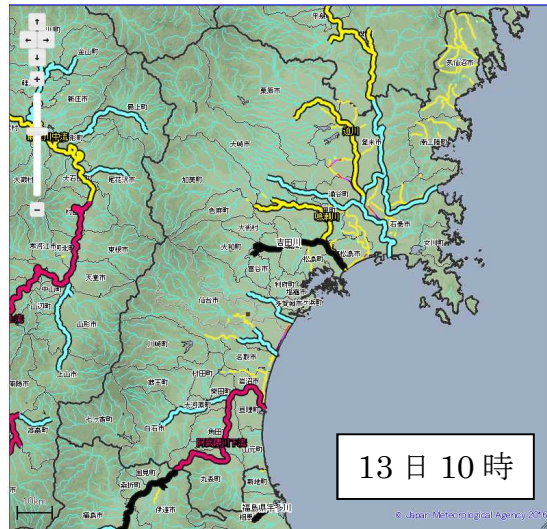
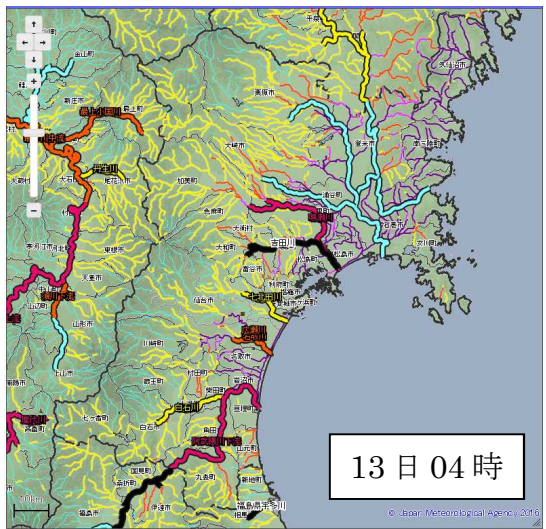
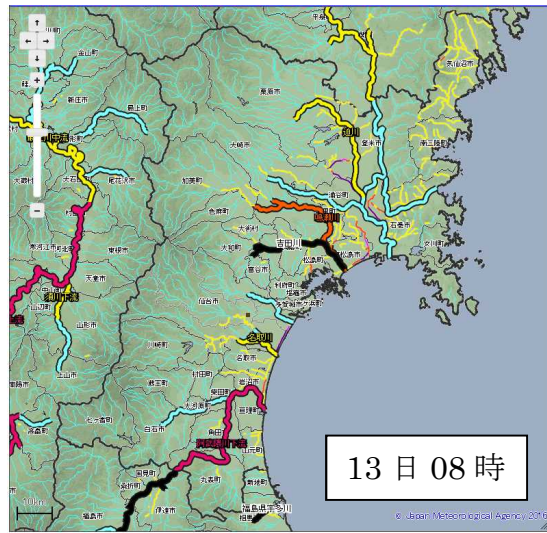
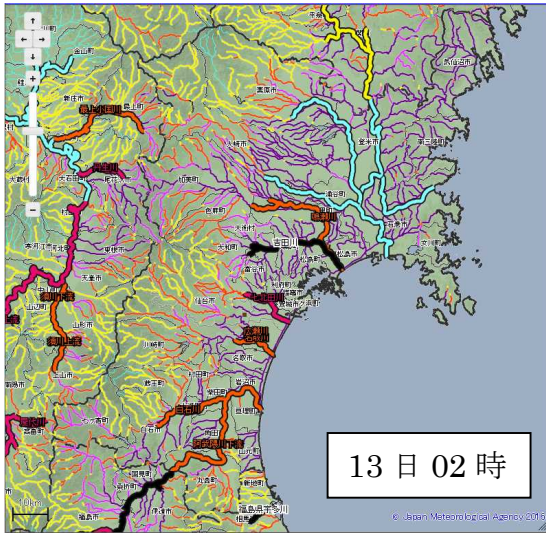
色が持つ意味	住民等の行動の例 ^{※1}	想定される周囲の状況例
極めて危険 警報基準の一段上の基準にすでに到達	《表面雨量指数の実況値が過去の重大な浸水害発生時に匹敵する値にすでに到達。すでに重大な浸水害が発生しているおそれが高い極めて危険な状況。》	
非常に危険 警報基準の一段上の基準に到達すると予想	周囲の状況を確認し、各自の判断で、屋内の浸水が及ばない階に移動する。	道路が一面冠水し、側溝やマンホールの場所が分からなくなるおそれがある。道路冠水等のために鉄道やバスなどの交通機関の運行に影響が出るおそれがある。周囲より低い場所にある多くの家屋が床上まで水に浸かるおそれがある。
警戒^{※2} (警報級) 警報基準に到達すると予想	安全確保行動をとる準備をして早めの行動を心がける。高齢者等は速やかに安全確保行動をとる。	側溝や下水が溢れ、道路がいつ冠水してもおかしくない。周囲より低い場所にある家屋が床上まで水に浸かるおそれがある。
注意 (注意報級) 注意報基準に到達すると予想	今後の情報や周囲の状況、雨の降り方に注意。ただし、道路のアンダーパスには各自の判断で近づかない。住宅の地下室からは各自の判断で地上に移動する。	周囲より低い場所で側溝や下水が溢れ、道路が冠水するおそれがある。住宅の地下室や道路のアンダーパスに水が流れ込むおそれがある。周囲より低い場所にある家屋が床下まで水に浸かるおそれがある。
今後の情報等に留意	今後の情報や周囲の状況、雨の降り方に留意。	普段と同じ状況。雨のときは、雨水が周囲より低い場所に集まる。

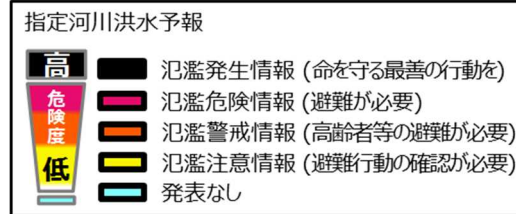
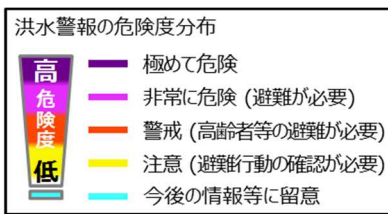
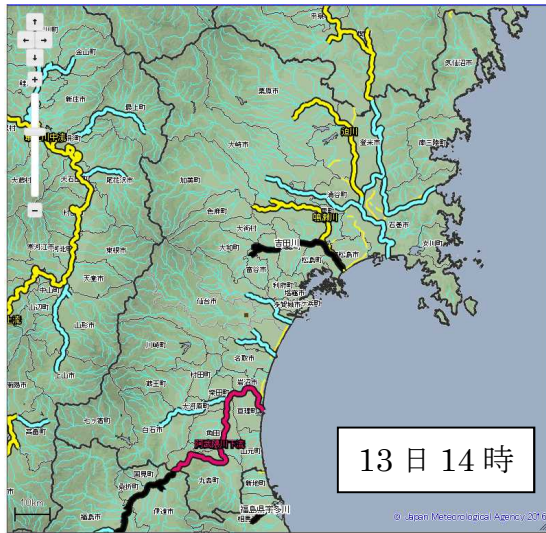
※1 大雨警報(浸水害)の危険度分布に関わらず、自治体から避難勧告等が発令された場合や下水道管理者から氾濫危険情報等が発表された場合には速やかに避難行動をとってください。

※2 自治体から避難準備・高齢者等避難開始が発令される状況です。

(3) 洪水警報の危険度分布 10月12日14時～13日16時







色が持つ意味	住民等の行動の例 ^{※1・2}	内閣府のガイドラインで発令の目安とされる避難情報	相当する警戒レベル ^{※5}
極めて危険 すでに警報基準を大きく超過した基準に到達	流域雨量指数の実況値が過去の重大な洪水発生時に匹敵する値にすでに到達。重大な洪水害が すでに発生 しているおそれが高い極めて危険な状況。	—	—
非常に危険 3時間先までに警報基準を大きく超過した基準に到達すると予想	水位周知河川・その他河川がさらに増水し、今後氾濫し、重大な洪水害が発生するおそれが高い。 水位が一定の水位を越えている場合には速やかに避難を開始する。 ^{※3}	避難勧告	4相当
警戒 (警報級) 3時間先までに警報基準に到達すると予想	水位が一定の水位を越えている場合には、避難の準備が整い次第、避難を開始する。 ^{※4} 高齢者は速やかに避難を開始する。	避難準備・高齢者等避難開始	3相当
注意 (注意報級) 3時間先までに注意報基準に到達すると予想	ハザードマップ等により避難行動を確認する。今後の情報や周囲の状況、雨の降り方に注意する。	—	2相当
今後の情報等に留意	今後の情報や周囲の状況、雨の降り方に留意する。	—	—

15. 宮城県気象情報等発表状況

(1) 気象情報発表状況

発表時刻	標題 及び 情報番号
10日 16時 49分	令和元年 台風第19号に関する宮城県気象情報 第1号
11日 06時 03分	令和元年 台風第19号に関する宮城県気象情報 第2号
11日 16時 57分	令和元年 台風第19号に関する宮城県気象情報 第3号
12日 06時 20分	令和元年 台風第19号に関する宮城県気象情報 第4号
12日 06時 48分	令和元年 台風第19号に関する宮城県気象情報 第5号 (凶情報)
12日 11時 17分	令和元年 台風第19号に関する宮城県気象情報 第6号
12日 11時 53分	令和元年 台風第19号に関する宮城県気象情報 第7号 (凶情報)
12日 16時 31分	令和元年 台風第19号に関する宮城県気象情報 第8号
12日 16時 55分	令和元年 台風第19号に関する宮城県気象情報 第9号 (凶情報)
12日 19時 51分	記録的な大雨に関する宮城県気象情報 第10号
12日 21時 23分	令和元年 台風第19号に関する宮城県気象情報 第11号
12日 23時 51分	令和元年 台風第19号に関する宮城県気象情報 第12号
13日 01時 05分	令和元年 台風第19号に関する宮城県気象情報 第13号
13日 06時 08分	令和元年 台風第19号に関する宮城県気象情報 第14号
13日 11時 15分	令和元年 台風第19号に関する宮城県気象情報 第15号
13日 16時 23分	令和元年 台風第19号に関する宮城県気象情報 第16号

(2) 土砂災害警戒情報発表状況 (宮城県と共同発表)

情報番号	発表時刻	警戒対象地域	解除した地域
第1号	12日 15時 20分	白石市、丸森町	
第2号	12日 16時 50分	白石市、角田市、蔵王町、大河原町、丸森町	
第3号	12日 17時 50分	白石市、角田市、蔵王町、七ヶ宿町、大河原町、村田町、柴田町、丸森町、山元町	
第4号	12日 19時 10分	仙台市東部、仙台市西部、石巻市、塩竈市、白石市、名取市、角田市、多賀城市、岩沼市、登米市、東松島市、大崎市東部、富谷市、蔵王町、七ヶ宿町、大河原町、村田町、柴田町、川崎町、丸森町、亶理町、山元町、松島町、七ヶ浜町、利府町、大和町東部、大和町西部、大郷町、大衡村、色麻町、加美町、涌谷町、美里町、女川町、南三陸町	
第5号	12日 20時 05分	仙台市東部、仙台市西部、石巻市、塩竈市、気仙沼市、白石市、名取	

		市、角田市、多賀城市、岩沼市、登米市、栗原市東部、東松島市、大崎市東部、大崎市西部、富谷市、蔵王町、七ヶ宿町、大河原町、村田町、柴田町、川崎町、丸森町、亘理町、山元町、松島町、七ヶ浜町、利府町、大和町東部、大和町西部、大郷町、大衡村、色麻町、加美町、涌谷町、美里町、女川町、南三陸町	
第6号	12日22時00分	仙台市東部、仙台市西部、石巻市、塩竈市、気仙沼市、白石市、名取市、角田市、多賀城市、岩沼市、登米市、栗原市東部、栗原市西部、東松島市、大崎市東部、大崎市西部、富谷市、蔵王町、七ヶ宿町、大河原町、村田町、柴田町、川崎町、丸森町、亘理町、山元町、松島町、七ヶ浜町、利府町、大和町東部、大和町西部、大郷町、大衡村、色麻町、加美町、涌谷町、美里町、女川町、南三陸町	
第7号	13日06時00分	仙台市東部、仙台市西部、石巻市、塩竈市、気仙沼市、白石市、名取市、角田市、多賀城市、岩沼市、登米市、栗原市東部、栗原市西部、東松島市、大崎市東部、大崎市西部、富谷市、蔵王町、大河原町、村田町、柴田町、川崎町、丸森町、亘理町、山元町、松島町、利府町、大和町東部、大和町西部、大郷町、大衡村、色麻町、加美町、涌谷町、美里町、女川町、南三陸町	七ヶ宿町、七ヶ浜町
第8号	13日07時05分	仙台市東部、仙台市西部、石巻市、塩竈市、気仙沼市、白石市、名取市、角田市、多賀城市、岩沼市、登米市、栗原市東部、東松島市、大崎市東部、富谷市、蔵王町、大河原町、村田町、柴田町、丸森町、亘理町、山元町、松島町、利府町、大和町東部、大和町西部、大郷町、大衡村、色麻町、加美町、涌谷町、美里町、女川町、南三陸町	栗原市西部、大崎市西部川崎町、
第9号	13日09時30分	仙台市東部、仙台市西部、石巻市、	気仙沼市、栗原市東部、亘理町、大衡

		塩竈市、白石市、名取市、角田市、多賀城市、岩沼市、登米市、東松島市、大崎市東部、富谷市、蔵王町、大河原町、村田町、柴田町、丸森町、山元町、松島町、利府町、大和町東部、大和町西部、大郷町、色麻町、加美町、涌谷町、美里町、女川町、南三陸町	村
第10号	13日10時15分	仙台市東部、仙台市西部、石巻市、塩竈市、白石市、名取市、角田市、岩沼市、登米市、東松島市、大崎市東部、富谷市、柴田町、丸森町、松島町、利府町、大和町東部、大郷町、加美町、涌谷町、美里町、女川町、南三陸町	多賀城市、蔵王町、大河原町、村田町、山元町、大和町西部、色麻町
第11号	13日11時20分	仙台市東部、石巻市、白石市、名取市、角田市、東松島市、大崎市東部、富谷市、丸森町、松島町、利府町、大郷町、涌谷町、美里町、女川町、南三陸町	仙台市西部、塩竈市、岩沼市、登米市、柴田町、大和町東部、加美町
第12号	13日11時55分	仙台市東部、石巻市、名取市、東松島市、大崎市東部、丸森町、松島町、利府町、大郷町、美里町	白石市、角田市、富谷市、涌谷町、女川町、南三陸町
第13号	13日13時10分	石巻市、東松島市、大崎市東部、松島町	仙台市東部、名取市、丸森町、利府町、大郷町、美里町
第14号	13日14時10分	石巻市	東松島市、大崎市東部、松島町
第15号	13日15時20分		石巻市

(3) 指定河川洪水予報発表状況（国土交通省又は宮城県と共同発表）

1) 吉田川洪水予報

発表時刻	標題 及び 情報番号	
12日21時10分	吉田川氾濫警戒情報	吉田川洪水予報第1号
12日21時50分	吉田川氾濫危険情報	吉田川洪水予報第2号
12日22時30分	吉田川氾濫発生情報	吉田川洪水予報第3号
13日00時50分	吉田川氾濫発生情報	吉田川洪水予報第4号
13日03時40分	吉田川氾濫発生情報	吉田川洪水予報第5号
13日04時22分	吉田川氾濫発生情報	吉田川洪水予報第6号
13日05時10分	吉田川氾濫発生情報	吉田川洪水予報第7号
13日06時25分	吉田川氾濫発生情報	吉田川洪水予報第8号
13日08時40分	吉田川氾濫発生情報	吉田川洪水予報第9号
13日09時40分	吉田川氾濫発生情報	吉田川洪水予報第10号

2) 名取川洪水予報

発表時刻	標題 及び 情報番号
12日 21時 15分	名取川氾濫注意情報 名取川洪水予報第1号
12日 23時 45分	名取川氾濫警戒情報 名取川洪水予報第2号
13日 04時 40分	名取川氾濫注意情報(警戒情報解除) 名取川洪水予報第3号
13日 09時 35分	名取川氾濫注意情報解除 名取川洪水予報第4号

3) 阿武隈川下流洪水予報

発表時刻	標題 及び 情報番号
12日 21時 30分	阿武隈川下流氾濫注意情報 阿武隈川下流洪水予報第1号
12日 22時 30分	阿武隈川下流氾濫注意情報 阿武隈川下流洪水予報第2号
13日 00時 15分	阿武隈川下流氾濫警戒情報 阿武隈川下流洪水予報第3号
13日 00時 50分	阿武隈川下流氾濫警戒情報 阿武隈川下流洪水予報第4号
13日 02時 05分	阿武隈川下流氾濫危険情報 阿武隈川下流洪水予報第5号
13日 03時 00分	阿武隈川下流氾濫危険情報 阿武隈川下流洪水予報第6号
13日 11時 20分	阿武隈川下流氾濫危険情報 阿武隈川下流洪水予報第7号
13日 14時 00分	阿武隈川下流氾濫危険情報 阿武隈川下流洪水予報第8号
13日 17時 50分	阿武隈川下流氾濫注意情報(警戒情報解除) 阿武隈川下流洪水予報第9号
14日 06時 00分	阿武隈川下流氾濫注意情報解除 阿武隈川下流洪水予報第10号

4) 広瀬川洪水予報

発表時刻	標題 及び 情報番号
12日 22時 45分	広瀬川氾濫警戒情報 広瀬川洪水予報第1号
13日 04時 40分	広瀬川氾濫注意情報解除 広瀬川洪水予報第2号

5) 七北田川洪水予報

発表時刻	標題 及び 情報番号
12日 22時 50分	七北田川氾濫注意情報 七北田川洪水予報第1号
12日 23時 50分	七北田川氾濫警戒情報 七北田川洪水予報第2号
13日 00時 10分	七北田川氾濫危険情報 七北田川洪水予報第3号
13日 03時 30分	七北田川氾濫警戒情報 七北田川洪水予報第4号
13日 03時 50分	七北田川氾濫注意情報(警戒情報解除) 七北田川洪水予報第5号
13日 04時 45分	七北田川氾濫注意情報解除 七北田川洪水予報第6号

6) 白石川洪水予報

発表時刻	標題 及び 情報番号
12日 21時 50分	白石川氾濫警戒情報 白石川洪水予報第1号
13日 01時 20分	白石川氾濫警戒情報 白石川洪水予報第2号
13日 03時 40分	白石川氾濫注意情報(警戒情報解除) 白石川洪水予報第3号
13日 06時 40分	白石川氾濫注意情報(警戒情報解除) 白石川洪水予報第4号

13日07時10分	白石川氾濫注意情報解除 白石川洪水予報第5号
-----------	------------------------

7) 鳴瀬川洪水予報

発表時刻	標題 及び 情報番号
13日01時40分	鳴瀬川氾濫警戒情報 鳴瀬川洪水予報第1号
13日02時20分	鳴瀬川氾濫危険情報 鳴瀬川洪水予報第2号
13日03時00分	鳴瀬川氾濫危険情報 鳴瀬川洪水予報第3号
13日05時00分	鳴瀬川氾濫危険情報 鳴瀬川洪水予報第4号
13日06時20分	鳴瀬川氾濫危険情報 鳴瀬川洪水予報第5号
13日07時00分	鳴瀬川氾濫警戒情報 鳴瀬川洪水予報第6号
13日08時40分	鳴瀬川氾濫注意情報（警戒情報解除） 鳴瀬川洪水予報第7号
13日16時40分	鳴瀬川氾濫注意情報 鳴瀬川洪水予報第8号
14日10時30分	鳴瀬川氾濫注意情報解除 鳴瀬川洪水予報第9号

8) 迫川洪水予報

発表時刻	標題 及び 情報番号
13日04時30分	迫川氾濫注意情報 迫川洪水予報第1号
13日07時40分	迫川氾濫注意情報 迫川洪水予報第2号
13日15時40分	迫川氾濫注意情報 迫川洪水予報第3号
14日02時40分	迫川氾濫注意情報解除 迫川洪水予報第4号