

災害時気象資料

—平成29年7月5日から9日にかけての佐賀県の大雨について—

概要	1
天気図及び気象衛星画像	2～4
気象レーダー画像	5～7
アメダス総降水量の分布図	8
アメダス降水量の時系列図	9～12
アメダス降水量の極値表	13
アメダス降水量の時系列表	14～16
警報・注意報の発表状況	17～18
土砂災害警戒情報の発表状況	19
竜巻注意情報の発表状況	20
指定河川洪水予報の発表状況	21
記録的短時間大雨情報の発表状況	21
気象情報の発表状況	22
参考資料（雨の強さと降り方）	23

注)この資料に使用した値はすべて速報値であり、後日修正することがあります。

平成29年7月13日
佐賀地方気象台

概要

【気象の状況】

5日は朝鮮半島南部から中国地方にのびていた梅雨前線がゆっくり南下し、6日昼過ぎにかけて九州北部付近に停滞した。その後、梅雨前線は朝鮮半島付近まで北上し、10日にかけて停滞した。この間、佐賀県は梅雨前線の南側にあたり、南から温かく湿った空気が流入して大気の状態が非常に不安定となった。

【大雨の状況】

鳥栖地区では、5日昼過ぎから局地的に激しい雨となり、15時49分鳥栖市付近で120ミリ以上の大雨を解析して記録的短時間大雨情報を発表した。この大雨で鳥栖市と基山町に土砂災害警戒情報を発表した。

5日夜遅くからは県内各地で局地的に激しい雨を観測し、白石では6日08時30分までに観測史上2位となる6時間降水量205.5ミリを観測した。この大雨で県内16市町に土砂災害警戒情報を、筑後川下流部・牛津川・松浦川に指定河川洪水予報を発表した。

雨は日中小康状態で経過したが、夜になって再び局地的に激しい雨を観測した。この大雨で有田町・武雄市・白石町・嬉野市に土砂災害警戒情報を、六角川に指定河川洪水予報を発表した。6日の日降水量は、白石で310.5ミリ(観測史上2位)、川副で250.5ミリ(観測史上1位)を観測した。

9日は明け方から朝にかけて県南部で局地的に激しい雨を観測した。この大雨で有田町・武雄市に土砂災害警戒情報を発表した。

【災害の状況】(佐賀県調べ 7月9日 20時00分現在)

人的被害：なし

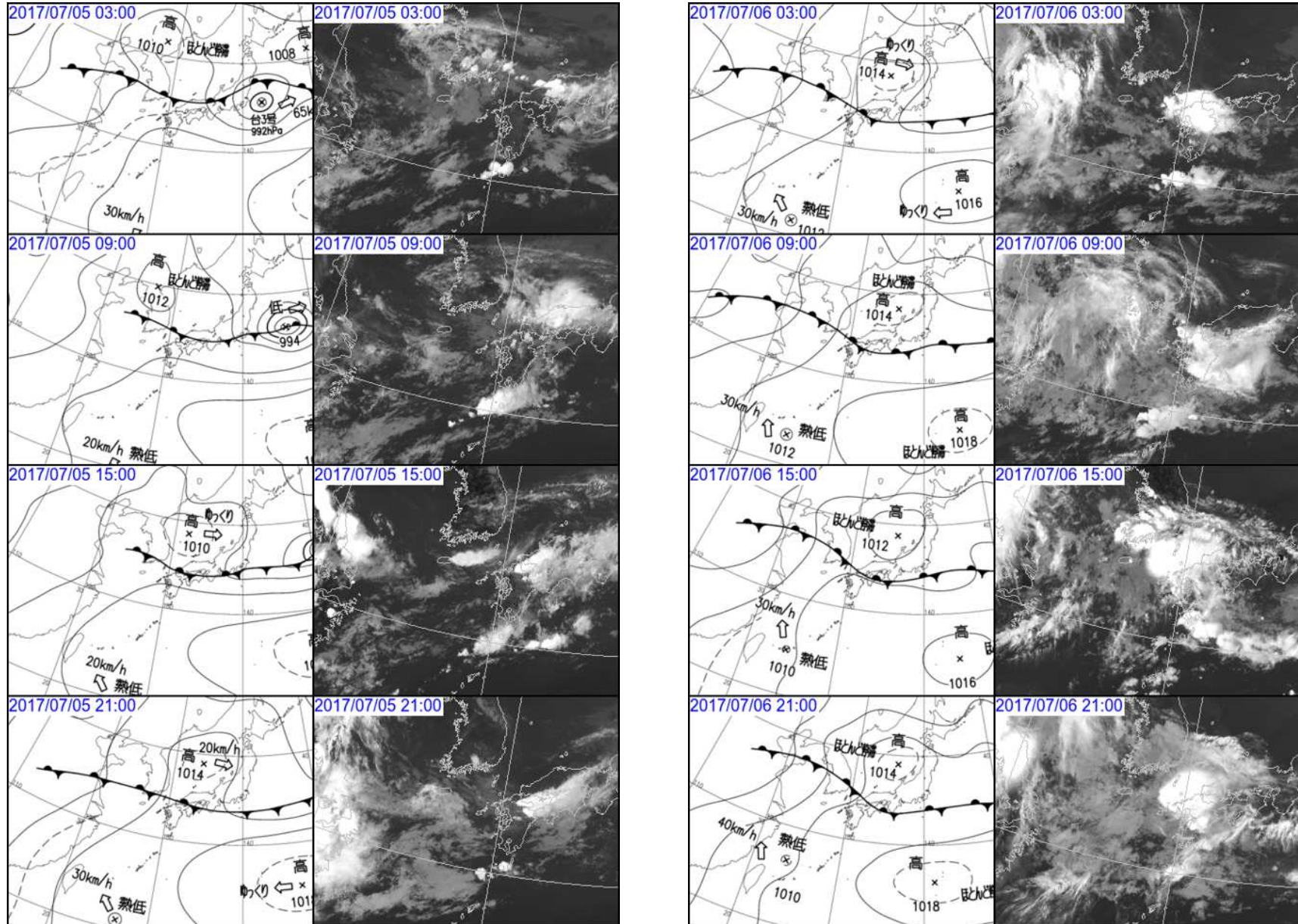
住家被害：一部損壊1棟(有田町1棟)

床上浸水1棟(白石町1棟)

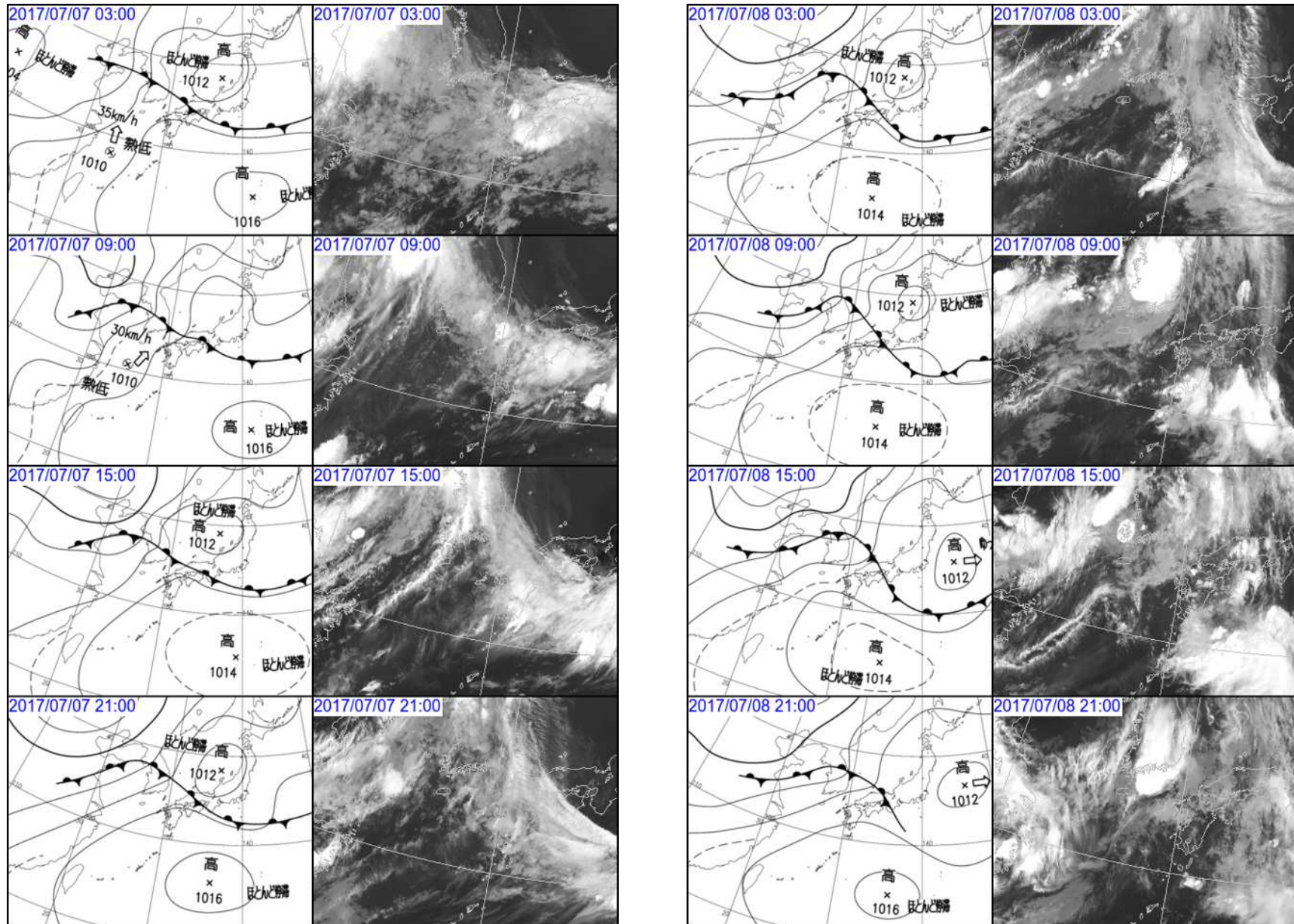
床下浸水71棟(武雄市2棟、白石町69棟)

その他の被害：山腹崩壊2件(武雄市2か所計 約150平方メートル)

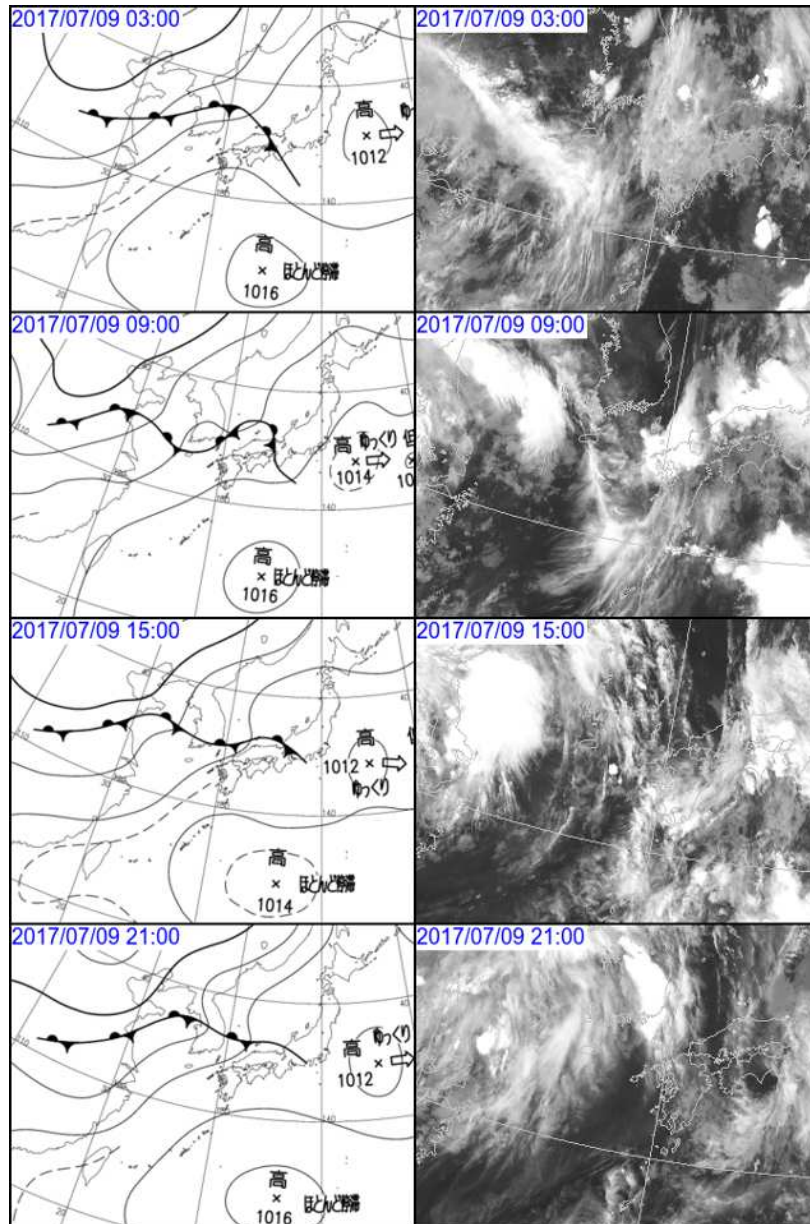
天気図及び気象衛星画像(7月5日03時~7月6日21時 6時間毎)



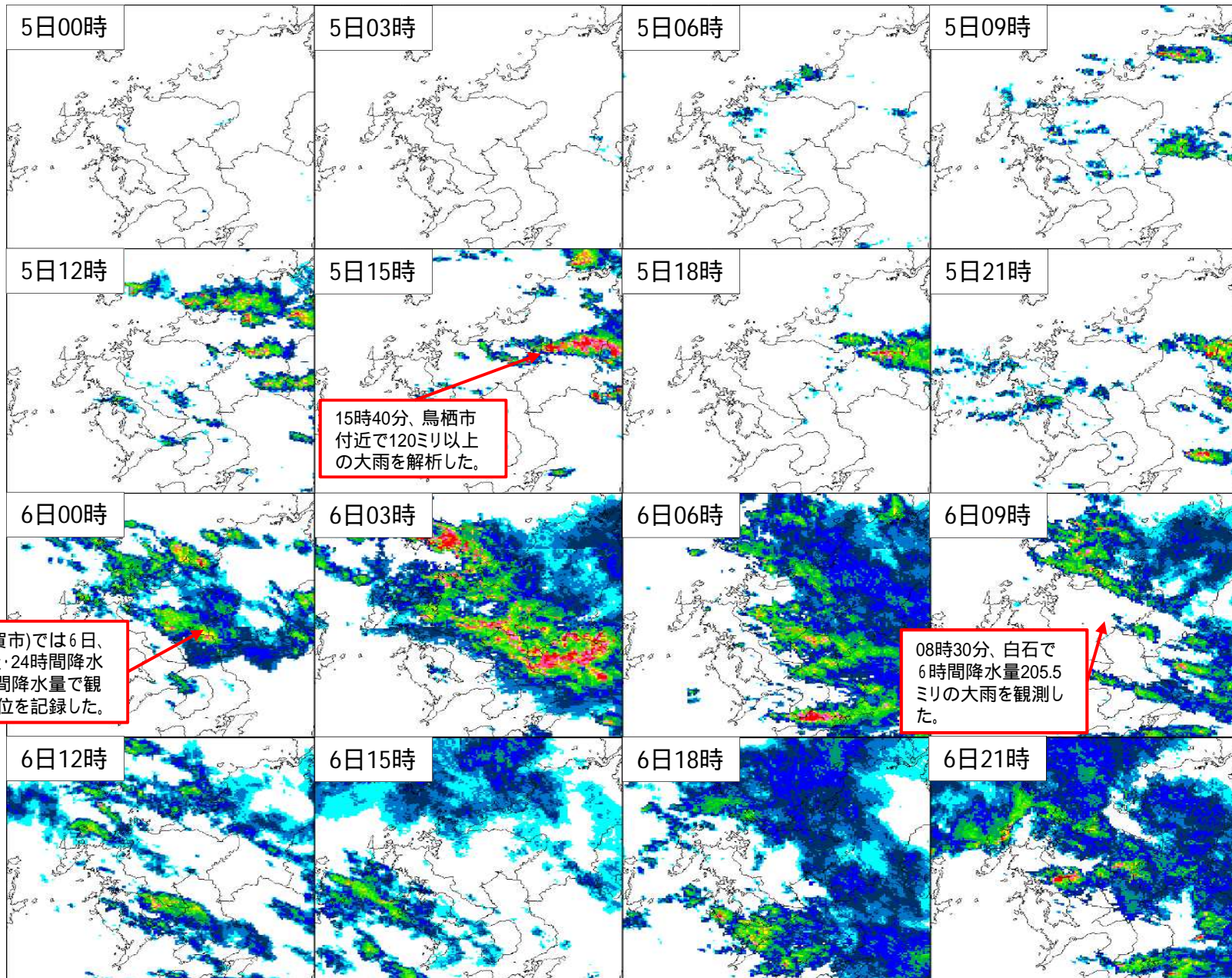
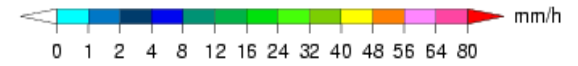
天気図及び気象衛星画像(7月7日03時～7月8日21時 6時間毎)



天気図及び気象衛星画像(7月9日03時~21時 6時間毎)



気象レーダー画像(7月5日00時~7月6日21時 3時間毎)

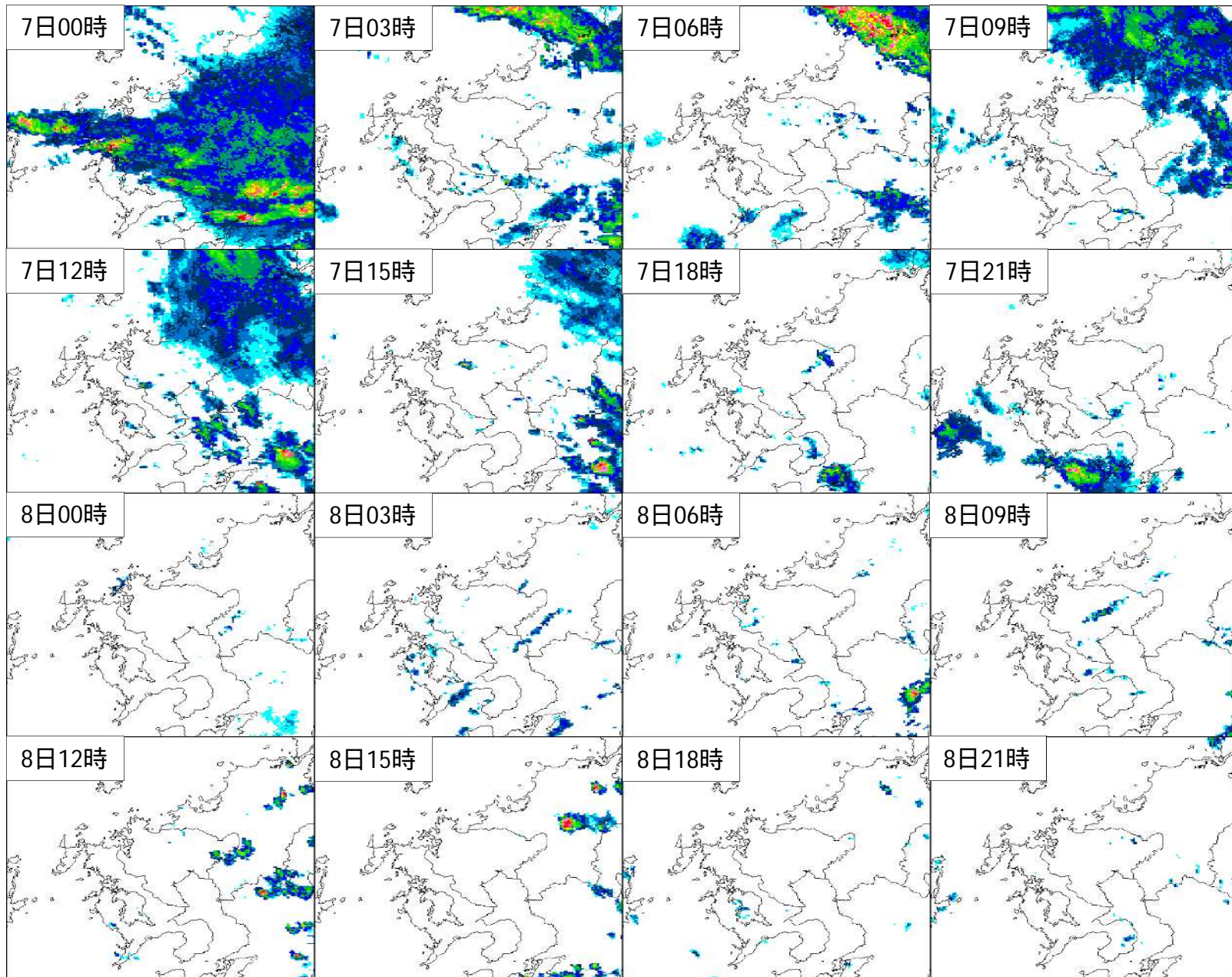
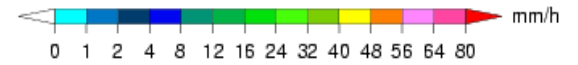


15時40分、鳥栖市
付近で120ミリ以上
の大雨を解析した。

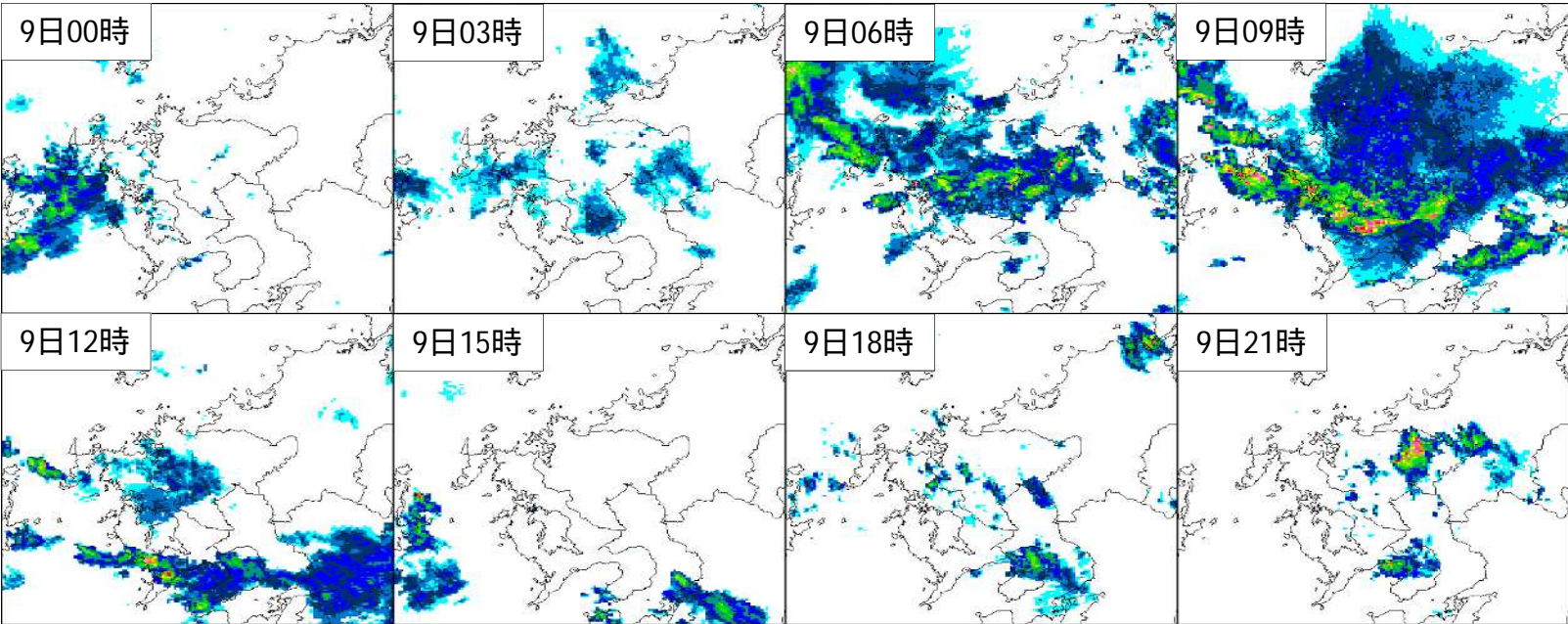
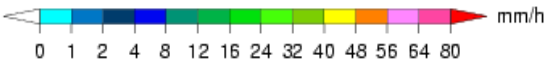
川副(佐賀市)では6日、
日降水量・24時間降水
量・12時間降水量で観
測史上1位を記録した。

08時30分、白石で
6時間降水量205.5
ミリの大雨を観測し
た。

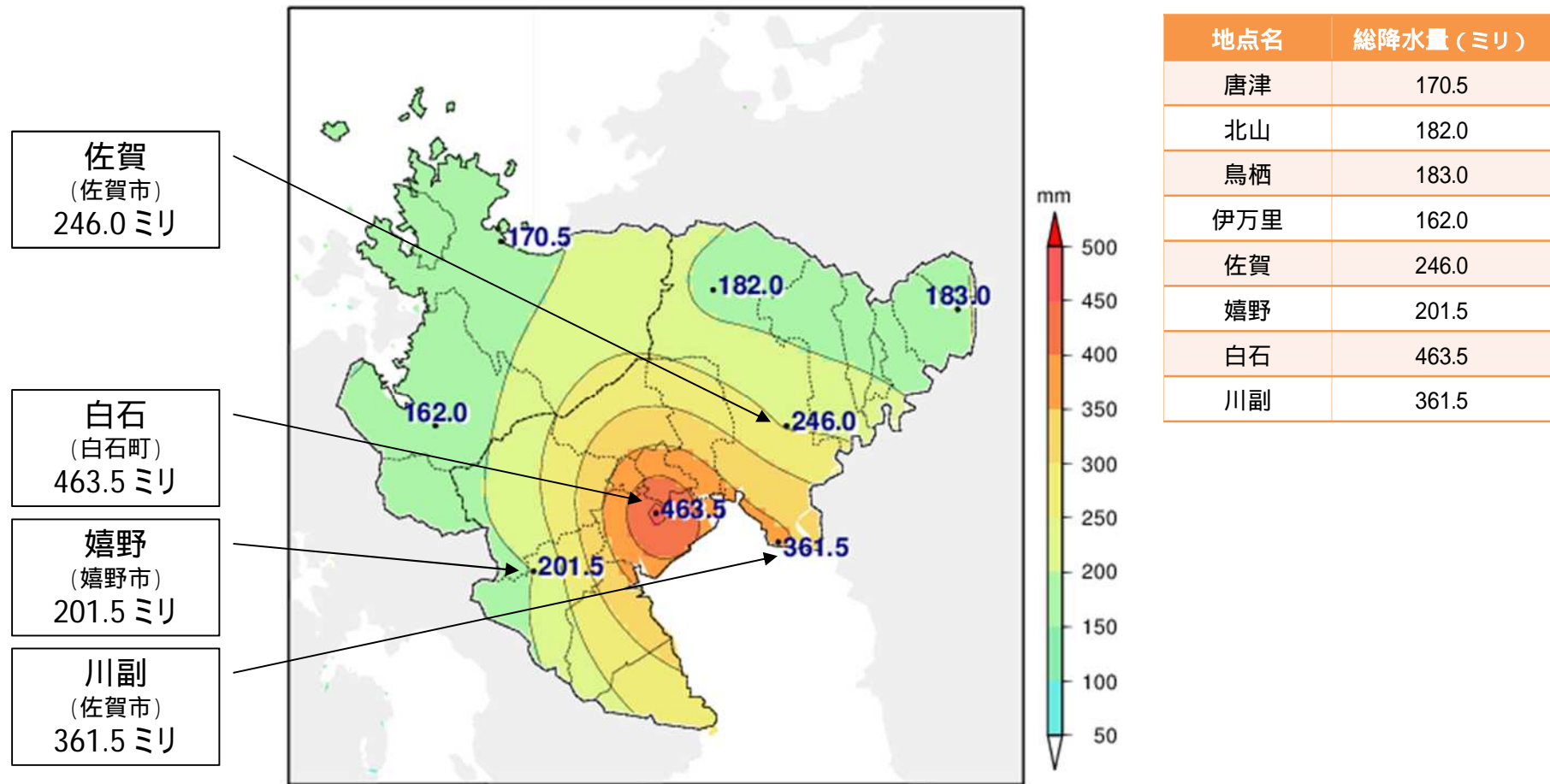
気象レーダー画像(7月7日00時~7月8日21時 3時間毎)



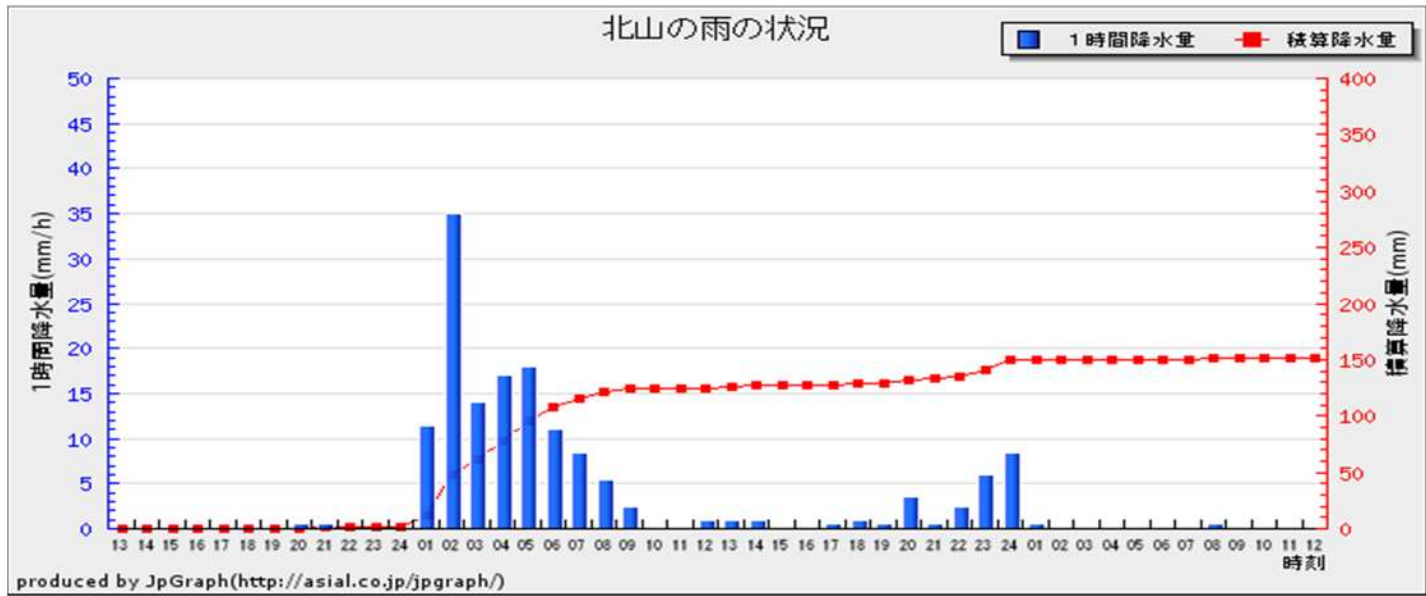
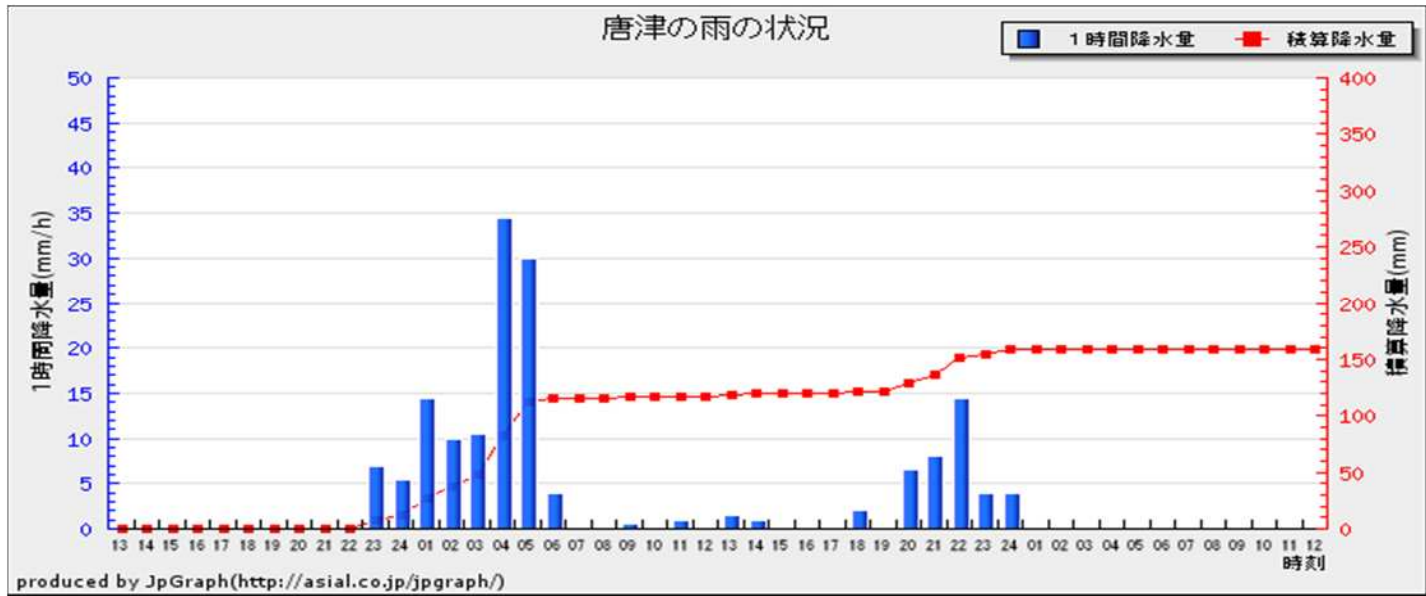
気象レーダー画像(7月9日00時~21時 3時間毎)



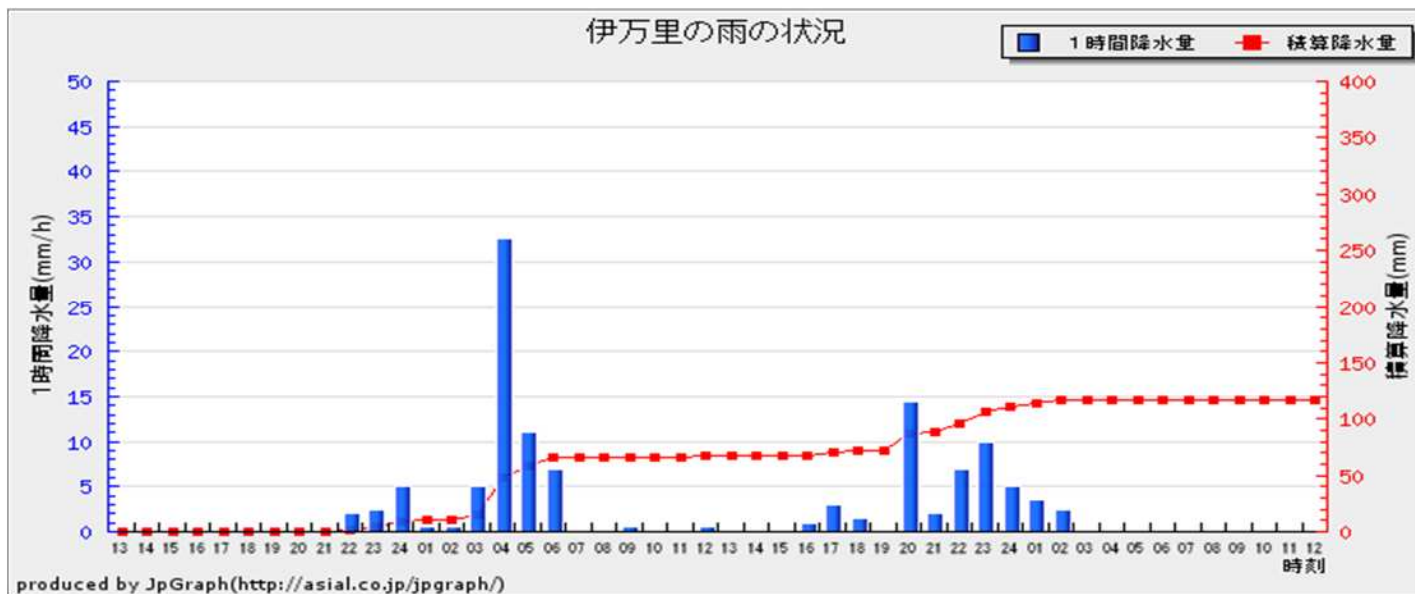
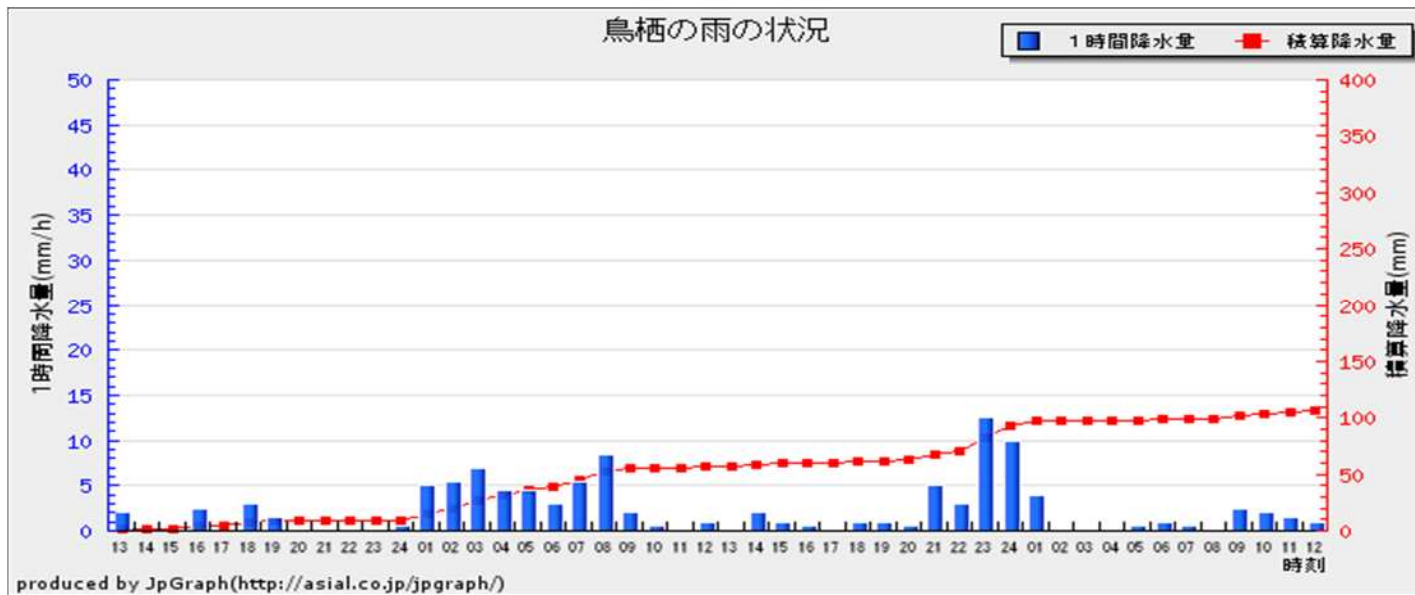
アメダス総降水量の分布図(7月5日～7月9日)



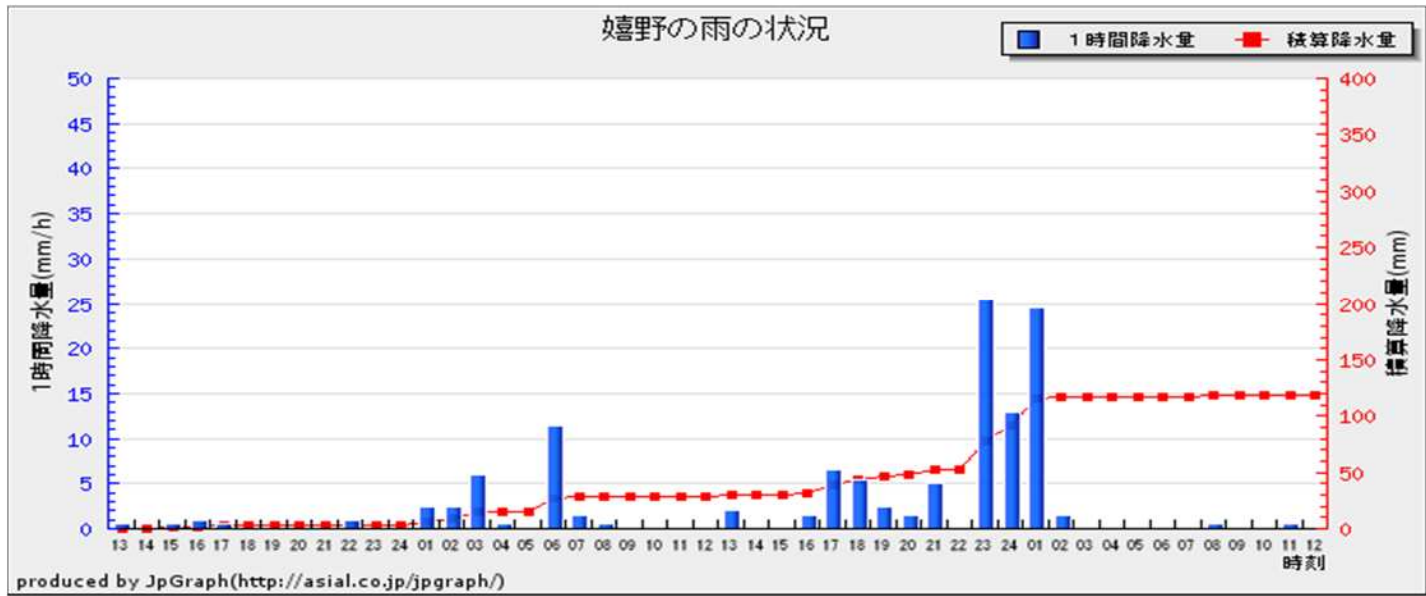
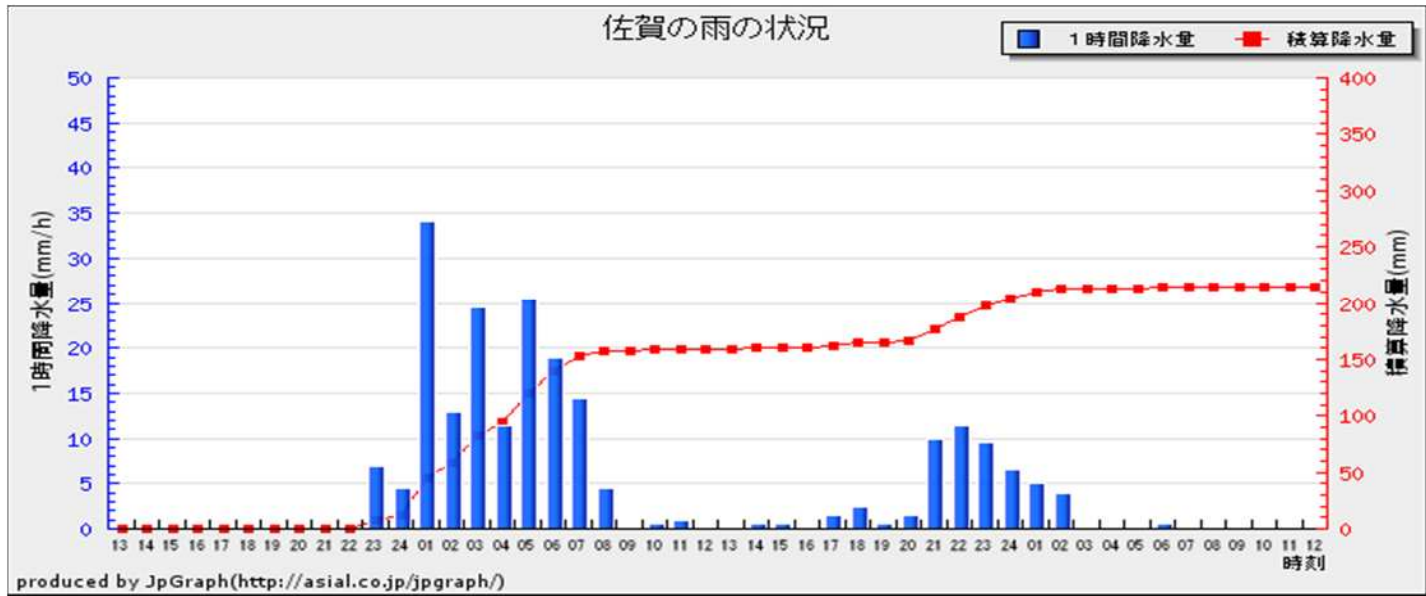
アメダス降水量の時系列図(7月5日13時~7月7日12時)



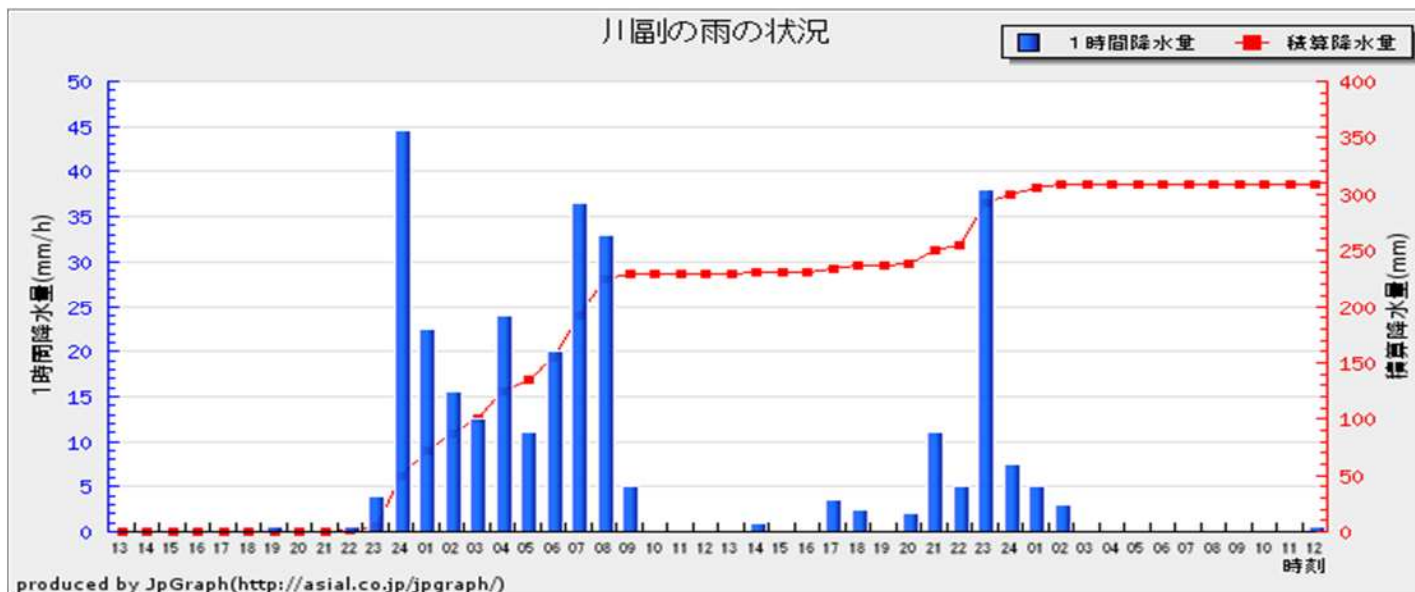
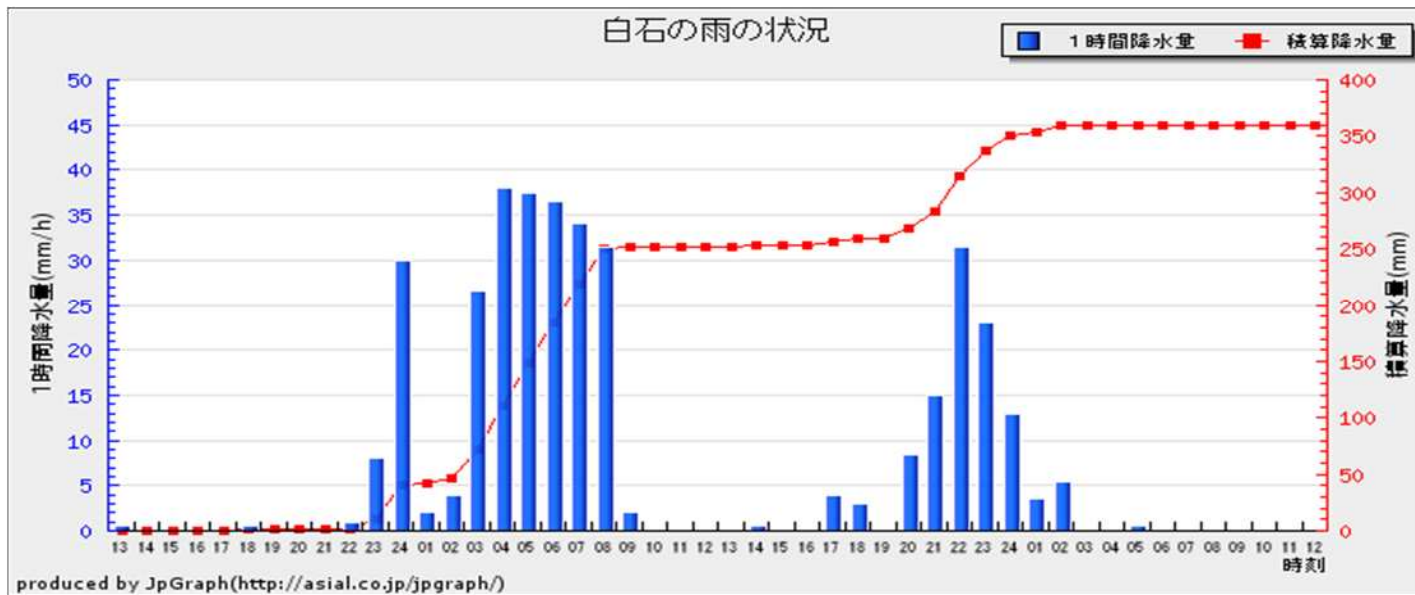
アメダス降水量の時系列図(7月5日13時~7月7日12時)



アメダス降水量の時系列図(7月5日13時~7月7日12時)



アメダス降水量の時系列図(7月5日13時~7月7日12時)



アメダス降水量の極値表(7月5日～7月9日)

アメダス地点名 (市区町村名)	期間合計 降水量 (mm)	最大日降水量 (mm)		最大1時間降水量 (mm)		最大3時間降水量 (mm)		最大6時間降水量 (mm)		最大12時間降水量 (mm)		最大24時間降水量 (mm)		統計 開始年
		降水量	起日	降水量	起時	降水量	起時	降水量	起時	降水量	起時	降水量	起時	
佐賀(佐賀市)	246.0	192.5	7月6日	35.5	6日 01:29	71.5	6日 03:10	128.5	6日 06:30	159.0	6日 10:30	195.5	6日 22:40	1926
唐津(唐津市)	170.5	146.5	7月6日	48.5	6日 04:31	77.0	6日 04:50	108.5	6日 04:50	117.5	6日 10:40	153.0	6日 22:40	2010
北山(佐賀市)	182.0	149.0	7月6日	45.0	6日 01:44	75.5	6日 03:40	107.0	6日 06:30	124.0	6日 12:30	149.5	7日 00:30	2010
鳥栖(鳥栖市)	183.0	83.5	7月6日	19.5	9日 23:21	27.5	7日 00:20	35.0	7日 01:20	47.0	6日 12:00	83.5	7日 00:00	2010
伊万里(伊万里市)	162.0	101.5	7月6日	37.5	6日 03:44	54.5	6日 05:50	57.5	6日 05:50	66.5	6日 09:40	106.5	7日 02:40	1976
嬉野(嬉野市)	201.5	88.0	7月6日	49.5	9日 08:39	63.0	9日 09:00	70.5	7日 00:50	87.0	7日 03:40	111.5	7日 01:50	1976
白石(杵島郡白石町)	463.5	310.5	7月6日	53.5	6日 03:35	124.5	6日 05:40	205.5	6日 08:30	251.0	6日 09:10	328.5	6日 22:30	1976
川副(佐賀市)	361.5	250.5	7月6日	54.0	6日 00:06	93.0	6日 08:20	139.5	6日 08:10	229.0	6日 09:30	290.5	6日 22:50	2003

統計値の観測史上の極値順位について

セルの背景色	背景色が表す順位
	1位
	2位
	3位
	4位
	5位

統計開始から10年目以上の地点を対象としています。

統計値の品質情報について

記号(Dは数値)	品質情報の名称	記号の意味	資料の欠測率(L)
D	完全値	統計に使用する資料が完全にそろっています	L = 0%
D)	準正常値	統計に使用する資料に一部、欠測等があります	0% < L 20%
D]	資料不足値	資料の欠測等が多く、扱いに注意が必要です	20% < L < 100%
X	資料なし	統計に使用できる資料が全くありません	L = 100%
///	観測なし		

アメダス降水量の時系列表(7月5日～7月6日)

佐賀県 アメダス降水量データ (2017/07/05 01:00～2017/07/06 00:00)

	1	2	3	4	5	6	7	8	9	10	11	12	13	14	15	16	17	18	19	20	21	22	23	24	合計
唐津(唐津市)	0.0	0.0	0.0	0.0	1.0	1.0	0.0	0.0	0.5	0.0	0.0	0.0	0.0	0.0	0.0	0.0	0.0	0.0	0.0	0.0	0.0	0.0	7.0	5.5	15.0
北山(佐賀市)	0.0	0.0	0.0	0.0	0.0	0.0	3.0	0.0	0.0	0.0	0.0	0.0	0.0	0.0	0.0	0.0	0.0	0.0	0.0	0.5	0.5	0.0	0.0	0.0	4.0
鳥栖(鳥栖市)	0.0	0.0	0.0	0.0	0.0	0.0	0.0	5.0	0.0	0.0	16.0	6.5	2.0	0.0	0.0	2.5	0.0	3.0	1.5	0.0	0.0	0.0	0.0	0.5	37.0
伊万里(伊万里市)	0.0	0.0	0.0	0.0	0.0	0.0	0.5	0.0	0.0	1.0	0.0	0.0	0.0	0.0	0.0	0.0	0.0	0.0	0.0	0.0	0.0	2.0	2.5	5.0	11.0
佐賀(佐賀市)	0.0	0.0	0.0	0.0	0.0	0.0	0.0	0.0	0.0	3.5	0.0	0.0	0.0	0.0	0.0	0.0	0.0	0.0	0.0	0.0	0.0	0.0	7.0	4.5	15.0
嬉野(嬉野市)	0.0	0.0	0.0	0.0	0.5	1.0	1.0	1.5	0.0	0.0	0.0	0.0	0.5	0.0	0.5	1.0	0.5	0.0	0.0	0.0	0.0	1.0	0.0	0.0	7.5
白石(杵島郡白石町)	0.0	0.0	0.0	0.0	0.0	0.0	0.0	0.0	0.0	0.5	3.0	0.0	0.5	0.0	0.0	0.0	0.0	0.5	0.0	0.0	0.0	1.0	8.0	30.0	43.5
川副(佐賀市)	0.0	0.0	0.0	0.0	0.0	0.0	0.0	1.0	7.5	0.0	0.0	0.0	0.0	0.0	0.0	0.0	0.0	0.0	0.5	0.0	0.0	0.5	4.0	44.5	58.0
	1	2	3	4	5	6	7	8	9	10	11	12	13	14	15	16	17	18	19	20	21	22	23	24	合計

佐賀県 アメダス降水量データ (2017/07/06 01:00～2017/07/07 00:00)

	1	2	3	4	5	6	7	8	9	10	11	12	13	14	15	16	17	18	19	20	21	22	23	24	合計
唐津(唐津市)	14.5	10.0	10.5	34.5	30.0	4.0	0.0	0.0	0.5	0.0	1.0	0.0	1.5	1.0	0.0	0.0	0.0	2.0	0.0	6.5	8.0	14.5	4.0	4.0	146.5
北山(佐賀市)	11.5	35.0	14.0	17.0	18.0	11.0	8.5	5.5	2.5	0.0	0.0	1.0	1.0	1.0	0.0	0.0	0.5	1.0	0.5	3.5	0.5	2.5	6.0	8.5	149.0
鳥栖(鳥栖市)	5.0	5.5	7.0	4.5	4.5	3.0	5.5	8.5	2.0	0.5	0.0	1.0	0.0	2.0	1.0	0.5	0.0	1.0	1.0	0.5	5.0	3.0	12.5	10.0	83.5
伊万里(伊万里市)	0.5	0.5	5.0	32.5	11.0	7.0	0.0	0.0	0.5	0.0	0.0	0.5	0.0	0.0	0.0	1.0	3.0	1.5	0.0	14.5	2.0	7.0	10.0	5.0	101.5
佐賀(佐賀市)	34.0	13.0	24.5	11.5	25.5	19.0	14.5	4.5	0.0	0.5	1.0	0.0	0.0	0.5	0.5	0.0	1.5	2.5	0.5	1.5	10.0	11.5	9.5	6.5	192.5
嬉野(嬉野市)	2.5	2.5	6.0	0.5	0.0	11.5	1.5	0.5	0.0	0.0	0.0	0.0	2.0	0.0	0.0	1.5	6.5	5.5	2.5	1.5	5.0	0.0	25.5	13.0	88.0
白石(杵島郡白石町)	2.0	4.0	26.5	38.0	37.5	36.5	34.0	31.5	2.0	0.0	0.0	0.0	0.0	0.5	0.0	0.0	4.0	3.0	0.0	8.5	15.0	31.5	23.0	13.0	310.5
川副(佐賀市)	22.5	15.5	12.5	24.0	11.0	20.0	36.5	33.0	5.0	0.0	0.0	0.0	0.0	1.0	0.0	0.0	3.5	2.5	0.0	2.0	11.0	5.0	38.0	7.5	250.5
	1	2	3	4	5	6	7	8	9	10	11	12	13	14	15	16	17	18	19	20	21	22	23	24	合計

単位: mm (×は欠測)

緑色: 1～9mm

黄色: 10～19mm(長く降り続くと注意を要する)、20～29mm(側溝や小さい川があふれたり、小規模の崖崩れが始まる)

桃色: 30～49mm(山崩れや崖崩れが起きやすくなる)、50mm～(都市部では地下街等に雨水が流れ込むことがある。土石流が起こりやすくなる)

アメダス降水量の時系列表(7月7日～7月8日)

佐賀県 アメダス降水量データ (2017/07/07 01:00～2017/07/08 00:00)

	1	2	3	4	5	6	7	8	9	10	11	12	13	14	15	16	17	18	19	20	21	22	23	24	合計
唐津(唐津市)	0.0	0.0	0.0	0.0	0.0	0.0	0.0	0.0	0.0	0.0	0.0	0.0	0.0	0.0	0.0	0.0	0.0	0.0	0.0	0.0	0.0	0.0	0.0	0.0	0.0
北山(佐賀市)	0.5	0.0	0.0	0.0	0.0	0.0	0.0	0.5	0.0	0.0	0.0	0.0	0.0	0.0	0.0	0.0	0.0	0.0	0.0	0.0	0.0	0.0	0.5	1.0	2.5
鳥栖(鳥栖市)	4.0	0.0	0.0	0.0	0.5	1.0	0.5	0.0	2.5	2.0	1.5	1.0	1.0	0.0	0.0	0.0	0.0	0.0	0.5	0.0	0.0	0.0	0.0	0.0	14.5
伊万里(伊万里市)	3.5	2.5	0.0	0.0	0.0	0.0	0.0	0.0	0.0	0.0	0.0	0.0	0.5	0.0	0.0	0.0	0.0	0.0	0.0	0.0	0.0	0.0	0.5	0.0	7.0
佐賀(佐賀市)	5.0	4.0	0.0	0.0	0.0	0.5	0.0	0.0	0.0	0.0	0.0	0.0	0.0	0.0	0.0	0.0	0.0	0.0	0.0	0.0	0.0	0.0	0.0	0.0	9.5
嬉野(嬉野市)	24.5	1.5	0.0	0.0	0.0	0.0	0.0	0.5	0.0	0.0	0.5	0.0	2.0	2.0	0.5	0.0	0.0	0.0	0.0	0.0	0.0	0.0	0.0	0.0	31.5
白石(杵島郡白石町)	3.5	5.5	0.0	0.0	0.5	0.0	0.0	0.0	0.0	0.0	0.0	0.0	0.5	2.0	0.0	0.0	0.0	0.0	0.0	0.0	0.0	0.0	0.5	0.0	12.5
川副(佐賀市)	5.0	3.0	0.0	0.0	0.0	0.0	0.0	0.0	0.0	0.0	0.0	0.5	0.0	0.0	0.0	0.0	0.0	0.0	0.0	0.0	0.0	0.0	0.0	0.0	8.5
	1	2	3	4	5	6	7	8	9	10	11	12	13	14	15	16	17	18	19	20	21	22	23	24	合計

佐賀県 アメダス降水量データ (2017/07/08 01:00～2017/07/09 00:00)

	1	2	3	4	5	6	7	8	9	10	11	12	13	14	15	16	17	18	19	20	21	22	23	24	合計
唐津(唐津市)	0.0	0.0	0.0	0.0	0.0	0.0	0.0	0.0	0.0	0.0	0.0	0.0	0.0	0.0	0.0	0.0	0.0	0.0	0.0	0.0	0.0	0.0	0.0	0.0	0.0
北山(佐賀市)	0.0	0.0	0.0	0.0	1.0	0.0	0.0	0.0	0.5	0.0	0.0	0.0	0.0	0.0	0.0	0.0	0.0	0.0	0.0	0.0	0.0	0.0	0.0	0.0	1.5
鳥栖(鳥栖市)	0.0	0.0	0.0	0.0	0.0	0.0	0.0	0.0	0.0	0.0	5.0	0.0	0.0	0.0	0.0	0.0	0.0	0.0	0.0	0.0	0.0	0.0	0.0	0.0	5.0
伊万里(伊万里市)	0.0	0.0	0.0	0.0	0.0	0.0	0.5	0.0	0.0	0.0	0.0	0.0	0.0	0.0	0.0	0.0	0.0	0.0	0.0	0.0	0.0	0.0	0.0	0.0	0.5
佐賀(佐賀市)	0.0	0.0	0.0	0.0	0.0	0.0	0.0	0.0	0.0	0.0	0.0	0.0	0.0	0.0	0.0	0.0	0.0	0.0	0.0	0.0	0.0	0.0	0.0	0.0	0.0
嬉野(嬉野市)	0.0	0.5	0.0	0.0	0.0	0.0	0.5	0.0	0.0	0.0	0.0	0.0	0.5	0.0	0.0	0.0	0.0	0.0	0.0	0.0	0.0	0.0	0.0	0.0	1.5
白石(杵島郡白石町)	0.0	0.0	0.0	0.0	0.5	0.5	0.0	0.0	0.0	0.0	0.0	0.0	0.0	0.0	0.0	0.0	0.0	0.0	0.0	0.0	0.0	0.0	0.0	0.0	1.0
川副(佐賀市)	0.0	0.0	0.0	0.0	0.0	0.0	0.0	0.0	0.0	0.0	0.0	0.0	0.0	0.0	0.0	0.0	0.0	0.0	0.0	0.0	0.0	0.0	0.0	0.0	0.0
	1	2	3	4	5	6	7	8	9	10	11	12	13	14	15	16	17	18	19	20	21	22	23	24	合計

単位: mm (×は欠測)

緑色: 1～9mm

黄色: 10～19mm(長く降り続くと注意を要する)、20～29mm(側溝や小さい川があふれたり、小規模の崖崩れが始まる)

桃色: 30～49mm(山崩れや崖崩れが起きやすくなる)、50mm～(都市部では地下街等に雨水が流れ込むことがある。土石流が起こりやすくなる)

アメダス降水量の時系列表(7月9日)

佐賀県 アメダス降水量データ (2017/07/09 01:00~2017/07/10 00:00)

	1	2	3	4	5	6	7	8	9	10	11	12	13	14	15	16	17	18	19	20	21	22	23	24	合計
唐津(唐津市)	0.0	0.0	0.0	0.0	0.0	0.0	1.5	2.5	3.5	1.5	0.0	0.0	0.0	0.0	0.0	0.0	0.0	0.0	0.0	0.0	0.0	0.0	0.0	0.0	9.0
北山(佐賀市)	0.0	0.0	0.0	0.0	0.0	0.5	0.5	2.0	2.5	3.5	0.0	0.0	0.0	0.0	0.0	0.0	0.0	0.0	0.0	3.5	9.5	2.0	1.0	0.0	25.0
鳥栖(鳥栖市)	0.0	0.0	0.0	0.0	4.5	5.0	0.0	0.0	2.5	2.5	1.5	0.0	0.0	0.0	0.0	0.0	0.0	0.0	0.0	0.0	3.5	2.5	18.5	2.5	43.0
伊万里(伊万里市)	0.5	1.5	0.0	0.0	0.0	1.5	1.5	18.0	2.5	1.5	0.5	0.5	0.0	0.0	0.0	0.0	1.0	3.0	4.5	2.5	2.0	1.0	0.0	0.0	42.0
佐賀(佐賀市)	0.0	0.0	1.0	0.0	3.0	2.0	3.5	4.0	2.5	4.0	0.5	0.0	0.0	0.0	0.0	0.0	0.0	0.0	0.0	4.5	0.0	0.5	3.5	0.0	29.0
嬉野(嬉野市)	0.0	1.5	0.0	0.5	1.0	1.5	8.5	21.5	33.0	3.0	1.0	1.0	0.5	0.0	0.0	0.0	0.0	0.0	0.0	0.0	0.0	0.0	0.0	0.0	73.0
白石(杵島郡白石町)	0.0	0.5	1.0	0.0	0.5	32.0	30.5	4.0	17.5	2.0	2.5	0.0	0.5	0.0	0.0	0.0	0.0	2.0	3.0	0.0	0.0	0.0	0.0	0.0	96.0
川副(佐賀市)	0.0	0.0	0.0	0.5	0.0	7.0	19.5	4.0	9.5	1.5	2.0	0.5	0.0	0.0	0.0	0.0	0.0	0.0	0.0	0.0	0.0	0.0	0.0	0.0	44.5
	1	2	3	4	5	6	7	8	9	10	11	12	13	14	15	16	17	18	19	20	21	22	23	24	合計

単位:mm (×は欠測)

緑色:1~9mm

黄色:10~19mm(長く降り続くと注意を要する)、20~29mm(側溝や小さい川があふれたり、小規模の崖崩れが始まる)

桃色:30~49mm(山崩れや崖崩れが起きやすくなる)、50mm~(都市部では地下街等に雨水が流れ込むことがある。土石流が起こりやすくなる)

大雨警報・注意報の発表状況(7月5日～7月9日)

一次細分区域名		南部															北部					
市町村等をまとめた地域名		佐賀多久地区			鳥栖地区					武雄地区				鹿島地区			唐津地区		伊万里地区			
日時	市町村等	佐賀市	多久市	小城市	鳥栖市	神埼市	吉野ヶ里町	基山町	上峰町	みやき町	武雄市	大町町	江北町	白石町	鹿島市	嬉野市	太良町	唐津市	玄海町	伊万里市	有田町	
	7月5日	11時36分																				
15時15分																						
16時52分																						
20時21分																		解				
23時21分																						
23時52分																						
7月6日	01時07分																					
	03時51分																					
	04時40分																					
	05時08分																					
	15時10分																					
	17時55分																					
7月7日	16時25分																					
7月8日	00時52分																					
	06時05分																	解				
	18時26分																					
7月9日	05時08分																					
	07時44分																					
	15時10分																	解	解	解		
	18時07分																					
	22時02分																					
	22時23分																					
	23時09分																					

：警報(浸水害) ：警報(土砂災害) ：警報(浸水害、土砂災害) ：注意報 解：解除

洪水警報・注意報の発表状況(7月5日～7月9日)

一次細分区域名		南部															北部					
市町村等をまとめた地域名		佐賀多久地区			鳥栖地区					武雄地区				鹿島地区			唐津地区		伊万里地区			
日時	市町村等	佐賀市	多久市	小城市	鳥栖市	神崎市	吉野ヶ里町	基山町	上峰町	みやき町	武雄市	大町町	江北町	白石町	鹿島市	嬉野市	太良町	唐津市	玄海町	伊万里市	有田町	
	7月5日	11時36分																				
15時15分																						
20時21分																	解					
23時21分																						
23時52分																						
7月6日	01時07分																					
	05時08分																					
	15時10分																					
	22時23分																					
7月7日	04時55分																					
	11時25分		解		解	解	解	解	解						解	解	解	解	解	解	解	
	16時25分	解		解						解	解	解	解	解								解
7月9日	07時44分																					
	15時10分	解	解		解						解	解	解	解		解					解	解
	22時02分																					
	23時09分																					

:警報 :注意報 解:解除

土砂災害警戒情報の発表状況(7月5日～7月9日)

一次細分区域名			南部															北部				
市町村等をまとめた地域名			佐賀多久地区			鳥栖地区					武雄地区				鹿島地区			唐津地区		伊万里地区		
市町村名 日時 / 番号			佐賀市	多久市	小城市	鳥栖市	神埼市	吉野ヶ里町	基山町	上峰町	みやき町	武雄市	大町町	江北町	白石町	鹿島市	嬉野市	太良町	唐津市	玄海町	伊万里市	有田町
			7月5日	15時40分	第1号																	
16時13分	第2号																					
20時30分	第3号					解			解													
7月6日	01時17分	第1号																				
	02時37分	第2号																				
	03時50分	第3号																				
	04時15分	第4号																				
	04時50分	第5号																				
	05時19分	第6号																				
	06時05分	第7号																				
	14時05分	第8号	解	解	解		解	解		解	解	解	解	解	解		解		解	解	解	解
	21時45分	第1号																				
23時15分	第2号																					
7月7日	04時10分	第3号										解			解		解					解
7月9日	08時00分	第1号																				
	13時10分	第2号										解										解

:発表及び継続 解:解除

竜巻注意情報の発表状況(7月5日～7月9日)

発表日時		情報名及び番号
7月5日	11時27分	佐賀県竜巻注意情報 第1号
	15時06分	佐賀県竜巻注意情報 第2号
	16時06分	佐賀県竜巻注意情報 第3号
	17時10分	佐賀県竜巻注意情報 第4号
	18時06分	佐賀県竜巻注意情報 第5号
	23時42分	佐賀県竜巻注意情報 第6号
7月6日	00時42分	佐賀県竜巻注意情報 第7号
	01時48分	佐賀県竜巻注意情報 第8号
	01時57分	佐賀県竜巻注意情報 第9号
	02時56分	佐賀県竜巻注意情報 第10号
	03時56分	佐賀県竜巻注意情報 第11号
	04時56分	佐賀県竜巻注意情報 第12号
	05時56分	佐賀県竜巻注意情報 第13号
	07時00分	佐賀県竜巻注意情報 第14号
	18時58分	佐賀県竜巻注意情報 第1号
	21時16分	佐賀県竜巻注意情報 第2号
	22時17分	佐賀県竜巻注意情報 第3号
	23時17分	佐賀県竜巻注意情報 第4号
7月7日	00時47分	佐賀県竜巻注意情報 第5号
7月9日	08時46分	佐賀県竜巻注意情報 第1号
	09時56分	佐賀県竜巻注意情報 第2号

指定河川洪水予報の発表状況(7月5日～7月9日)

牛津川

発表日時		号数	種類
7月6日	05時00分	第1号	氾濫警戒情報
	07時20分	第2号	氾濫警戒情報
	08時50分	第3号	氾濫注意情報(警戒情報解除)
	10時30分	第4号	氾濫注意情報解除

松浦川

発表日時		号数	種類
7月6日	07時10分	第1号	氾濫注意情報
	10時10分	第2号	氾濫注意情報解除

六角川

発表日時		号数	種類
7月6日	23時35分	第1号	氾濫注意情報
	23時50分	第2号	氾濫警戒情報
7月7日	00時50分	第3号	氾濫危険情報
	02時40分	第4号	氾濫警戒情報
	03時20分	第5号	氾濫注意情報(警戒情報解除)
	04時00分	第6号	氾濫注意情報解除

筑後川下流部

発表日時		号数	種類
7月5日	22時20分	第1号	氾濫注意情報
7月6日	08時00分	第2号	氾濫注意情報解除

記録的短時間大雨情報の発表状況(7月5日～7月9日)

発表日時		号数	情報名
7月5日	15時49分	第1号	佐賀県記録的短時間大雨情報(鳥栖市付近)

気象情報の発表状況(7月5日～7月9日)

発表日時		情報名及び番号	形式
7月5日	10時41分	落雷と突風に関する佐賀県気象情報 第1号	文章形式
	16時30分	大雨と落雷及び突風に関する佐賀県気象情報 第2号	文章形式
	21時05分	大雨と落雷及び突風に関する佐賀県気象情報 第3号	文章形式
7月6日	00時32分	大雨と落雷及び突風に関する佐賀県気象情報 第4号	図形式
	02時36分	大雨と落雷及び突風に関する佐賀県気象情報 第5号	文章形式
	06時15分	大雨と落雷及び突風に関する佐賀県気象情報 第6号	文章形式
	09時40分	大雨と落雷及び突風に関する佐賀県気象情報 第7号	文章形式
	11時32分	大雨と落雷及び突風に関する佐賀県気象情報 第8号	文章形式
	16時45分	大雨と落雷及び突風に関する佐賀県気象情報 第9号	文章形式
7月7日	22時59分	大雨と落雷及び突風に関する佐賀県気象情報 第10号	文章形式
	05時22分	大雨と落雷及び突風に関する佐賀県気象情報 第11号	文章形式
	11時30分	大雨と落雷及び突風に関する佐賀県気象情報 第12号	文章形式
7月8日	16時27分	大雨と落雷及び突風に関する佐賀県気象情報 第13号	文章形式
	06時15分	大雨と落雷及び突風に関する佐賀県気象情報 第14号	文章形式
7月9日	16時27分	大雨と落雷及び突風に関する佐賀県気象情報 第15号	文章形式
	05時55分	大雨と落雷及び突風に関する佐賀県気象情報 第16号	文章形式
	09時20分	大雨と落雷及び突風に関する佐賀県気象情報 第17号	図形式
	11時17分	大雨と落雷及び突風に関する佐賀県気象情報 第18号	文章形式
	16時07分	大雨と落雷及び突風に関する佐賀県気象情報 第19号	文章形式
	22時45分	大雨と落雷及び突風に関する佐賀県気象情報 第20号	図形式

雨の強さと降り方

1時間雨量 (mm)	雨の強さ (予報用語)	人の受けるイメージ	人への影響	屋内 (木造住宅を想定)	屋外の様子	車に乗っていて	災害発生状況
10 ┆ 20	やや強い雨	ザーザーと降る。	地面からの跳ね返りで足元がぬれる。	雨の音で話し声が良く聞き取れない。	地面一面に水たまりができる。 		この程度の雨でも長く続く時は注意が必要。
20 ┆ 30	強い雨	どしゃ降り。	傘をさしていてもぬれる。 	寝ている人の半数くらいが雨に気がつく。 	道路が川のようになる。 	ワイパーを速くしても見づらい。	側溝や下水、小さな川があふれ、小規模の崖崩れが始まる。
30 ┆ 50	激しい雨	バケツをひっくり返したように降る。	走行している車の半分くらいが雨に気がつく。			高速走行時、車輪と路面の間に水膜が生じブレーキが効かなくなる。(ハイドロプレーニング現象)	山崩れ・崖崩れが起きやすくなり危険地帯では避難の準備が必要。都市では下水管から雨水があふれる。
50 ┆ 80	非常に激しい雨	滝のように降る。(ゴーゴーと降り続く)	傘は全く役に立たなくなる。 	水しぶきであたり一面が白っぽくなり、視界が悪くなる。 	車の運転は危険。 	都市部では地下室や地下街に雨水が流れ込む場合がある。マンホールから水が噴出する。土石流が起こりやすい。多くの災害が発生する。 	
80 ┆	猛烈な雨	息苦しくなるような圧迫感がある。恐怖を感じる。					雨による大規模な災害の発生するおそれ強く、厳重な警戒が必要。 