

気 象 速 報

平成26年8月10～11日の 平成26年台風第11号に関する気象速報 (釧路・根室地方)

平成26年8月13日
釧路地方気象台

【値は速報値であり、後日修正する可能性があります。ご利用には注意願います。】

概要

台風第11号は、日本の南から北上し、10日朝から昼過ぎにかけて四国地方や近畿地方を通過した。その後、日本海を北上し、11日09時には北海道の西海上に達し温帯低気圧に変わった。

釧路・根室地方では、11日未明から朝にかけて強い風を伴った激しい雨が降り大雨となった。

10日18時から11日24時までの総雨量は、釧路市音別町二俣で188ミリとなった他、多くの観測所の日降水量、日最大瞬間風速が、8月として観測史上1位となった。

釧路・根室地方では、住家等の壁のはく離や倉庫の全壊、土砂崩落、国道・道道の一部通行止め、列車や航空機の運休、停電や水道の断水などがあった。

また、羅臼町では、土砂災害の恐れのため、避難指示・避難勧告が発令された。

釧路総合振興局・根室振興局調べ（8月12日現在）

地上天気図、気象衛星赤外画像とレーダー実況図

8月10日21時～11日21時（6時間毎）

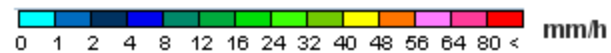
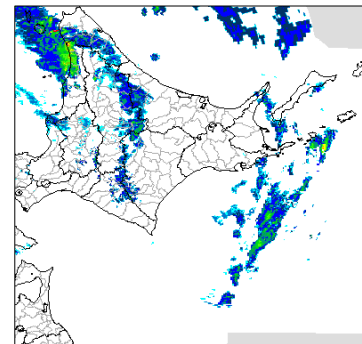
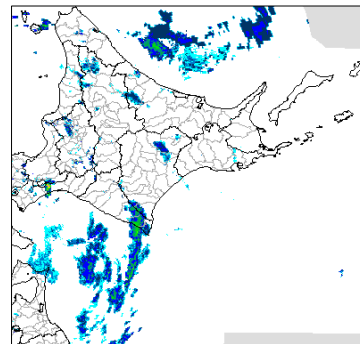
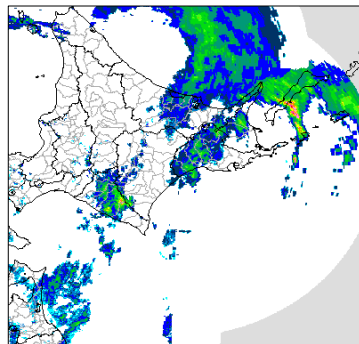
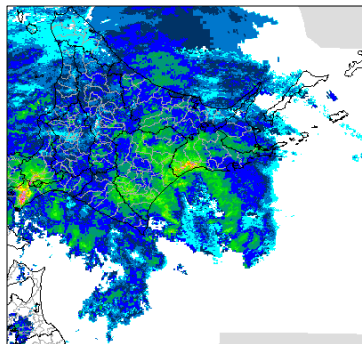
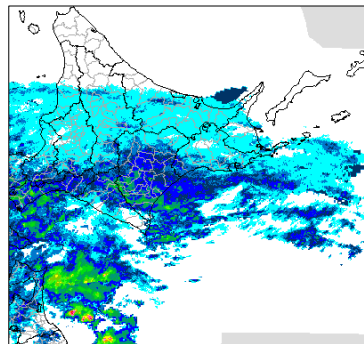
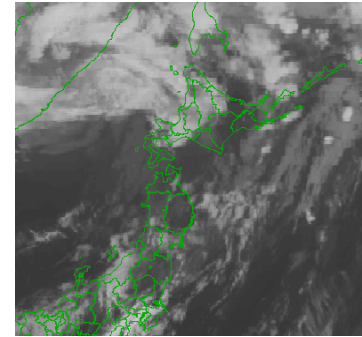
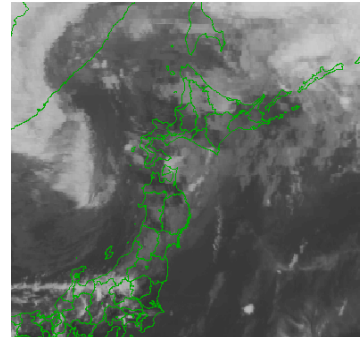
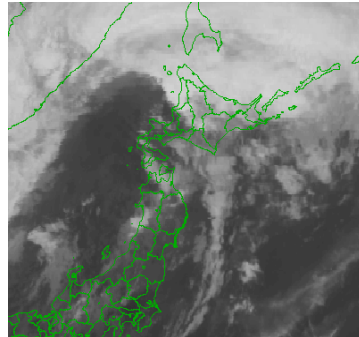
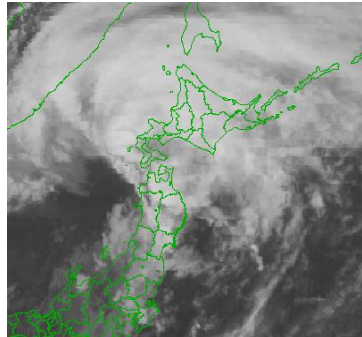
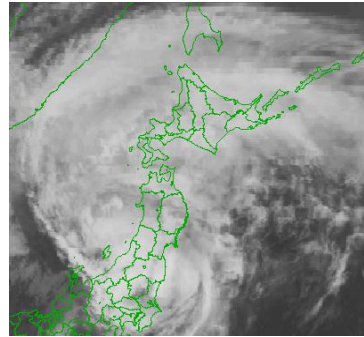
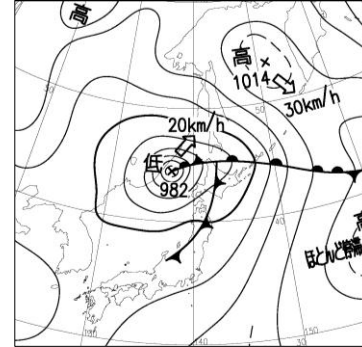
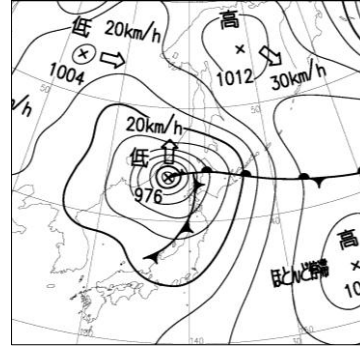
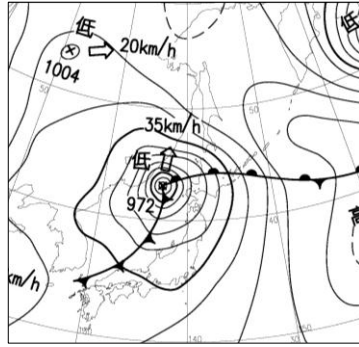
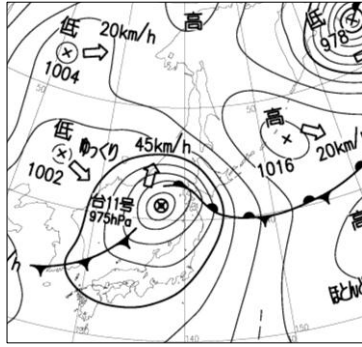
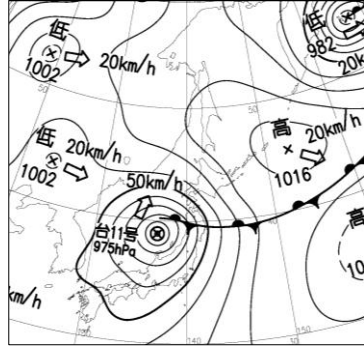
10日21時

11日03時

11日09時

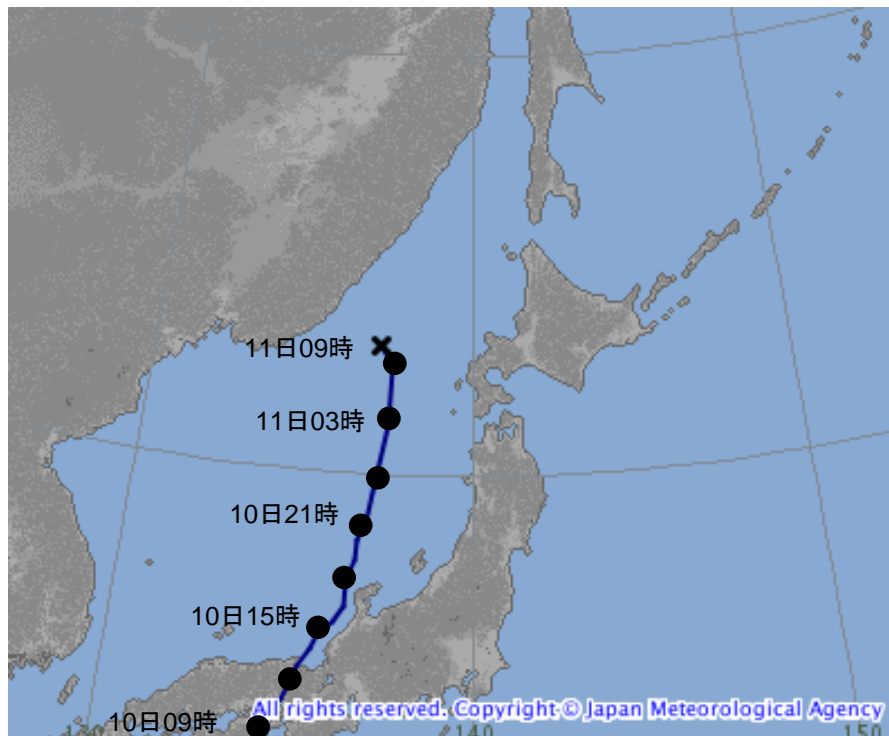
11日15時

11日21時



台風経路図と中心の気圧、位置

8月10日09時～11日09時（3時間毎）



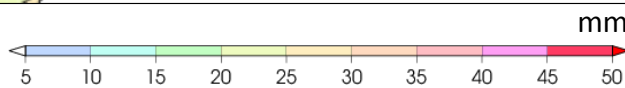
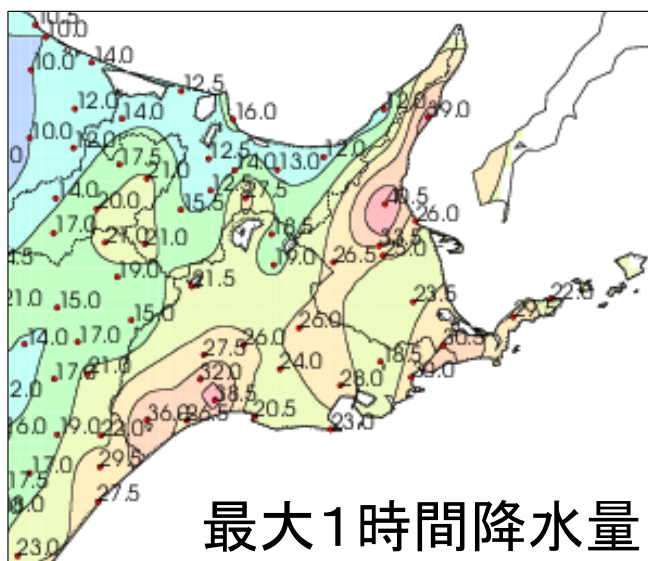
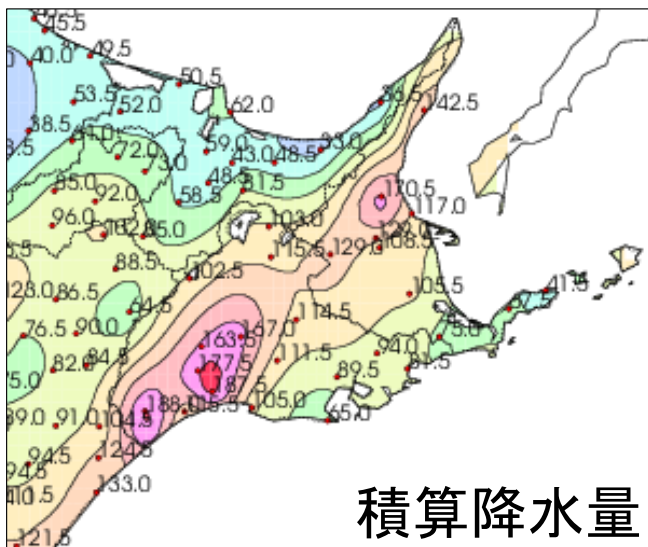
台風の中心の気圧、位置

10日09時	970hPa	阿波市付近
12時	975hPa	丹波市付近
15時	975hPa	金沢市の西南西約100キロ
18時	975hPa	輪島市の西北西約60キロ
21時	975hPa	輪島市の北約170キロ
11日00時	975hPa	秋田市の西約270キロ
03時	975hPa	奥尻島の西南西約200キロ
06時	975hPa	奥尻島の西北西約170キロ
09時	972hPa	日本海北部で温帯低気圧に変わった

※経路上の●印は3時間毎の位置で、Xは温帯低気圧に変わった位置を示す。

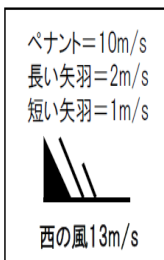
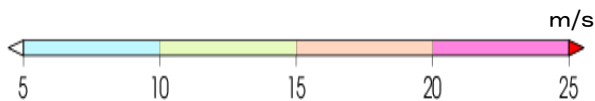
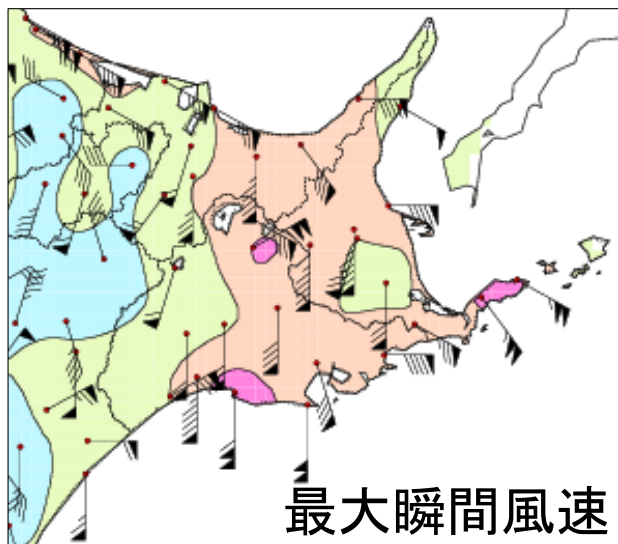
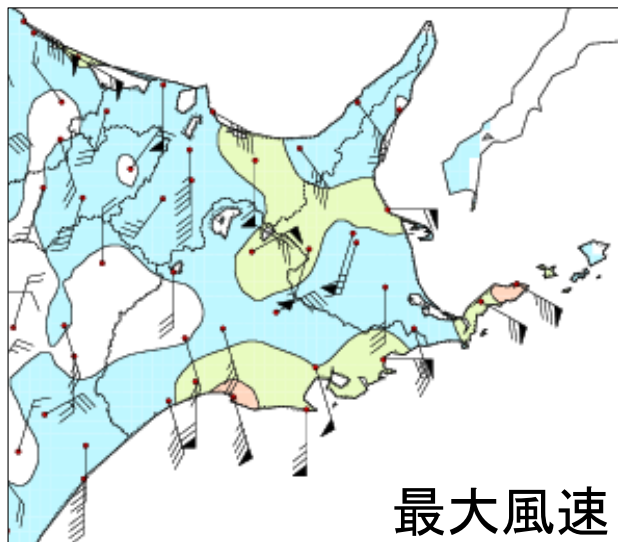
※この経路図は速報値に基づくものですので、後日変更になる場合があります。

釧路・根室地方の降水量 8月10日18時～11日24時 (アメダスによる速報値 単位：mm)



地点名	積算 降水量 (mm)	最大1時間 降水量	
		(mm)	起時(JST)
羅臼	142.5	39.0	11日06時47分
糸檜別	170.5	40.5	11日06時08分
標津	117.0	26.0	11日06時34分
上標津	129.0	26.5	11日05時13分
中標津	108.5	25.0	11日06時23分
根室中標津	129.0	33.5	11日06時14分
別海	105.5	23.5	11日05時24分
根室	67.5	29.5	11日05時50分
納沙布	41.5	22.0	11日06時22分
厚床	75.0	30.5	11日05時11分
川湯	103.0	18.5	11日09時45分
弟子屈	115.5	19.0	11日04時51分
阿寒湖畔	102.5	21.5	11日03時39分
標茶	114.5	26.0	11日04時49分
鶴居	167.0	26.0	11日05時31分
中徹別	163.5	27.5	11日03時39分
塘路	111.5	24.0	11日04時00分
茶内原野	94.0	18.5	11日04時44分
榑町	81.5	30.0	11日04時44分
阿寒	177.5	32.0	11日03時31分
鶴丘	187.5	38.5	11日03時32分
太田	89.5	28.0	11日04時10分
二俣	188.0	36.0	11日03時17分
白糠	115.5	26.5	11日03時19分
釧路	105.0	20.5	11日03時41分
知方学	65.0	23.0	11日03時56分

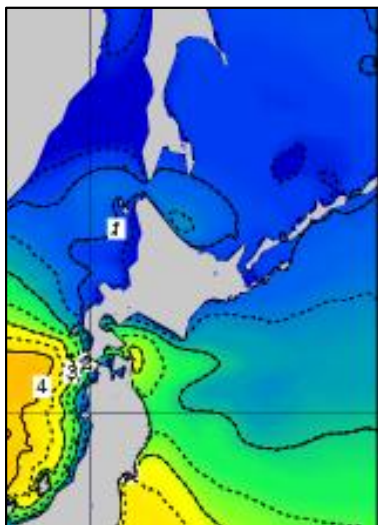
釧路・根室地方の風向風速 8月10日18時～11日24時 (アメダスによる速報値 単位：m/s)



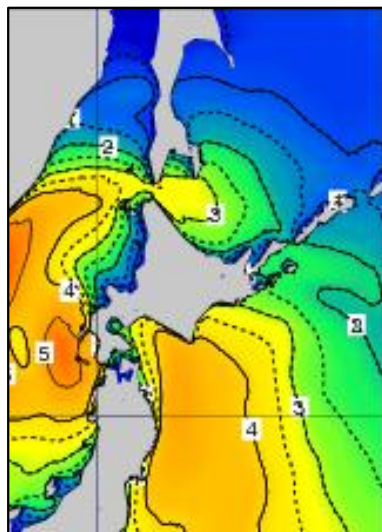
観測所名	最大風速			最大瞬間風速		
	風向 (16方位)	(m/s)	起時(JST)	風向 (16方位)	(m/s)	起時(JST)
羅臼	南南西	4.6	11日05時09分	東南東	10.1	11日13時10分
標津	東	11.8	11日05時05分	東	16.8	11日04時42分
上標津	南南西	11.0	11日12時49分	南	18.8	11日13時03分
中標津	南南西	7.4	11日13時09分	南南西	14.7	11日11時47分
根室中標津	南南西	9.9	11日13時30分	南	19.0	11日11時52分
別海	南	6.8	11日13時24分	南	14.2	11日12時39分
根室	東南東	14.1	11日06時32分	南東	21.1	11日06時18分
納沙布	東南東	17.0	11日04時34分	東南東	20.9	11日04時29分
厚床	南南東	7.4	11日09時44分	東南東	15.0	11日04時27分
川湯	東南東	5.3	11日05時01分	東南東	16.1	11日04時30分
弟子屈	東北東	15.0	11日05時36分	東北東	20.9	11日05時33分
阿寒湖畔	南	5.6	11日12時26分	南南西	12.1	11日12時37分
標茶	東北東	8.0	11日02時36分	南	15.6	11日10時48分
鶴居	南南東	6.7	11日09時39分	南	13.8	11日10時57分
中徹別	南南東	4.0	11日10時44分	南	11.7	11日10時36分
榑町	東	13.9	11日05時14分	東	17.6	11日05時08分
鶴丘	南	14.1	11日08時32分	南	19.0	11日08時30分
太田	南南東	10.0	11日06時48分	南南東	15.8	11日06時48分
白糠	南南東	8.7	11日08時36分	東北東	14.8	11日05時00分
釧路	南南東	16.6	11日10時32分	南	21.9	11日10時34分
知方学	南	14.5	11日07時22分	南	19.9	11日07時19分

沿岸波浪実況図 8月10日21時～12日09時 (12時間毎) (単位：波高 m)

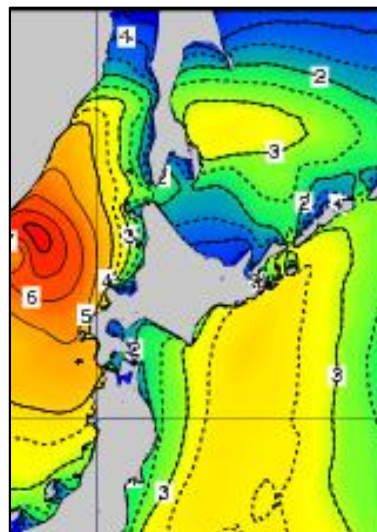
10日21時



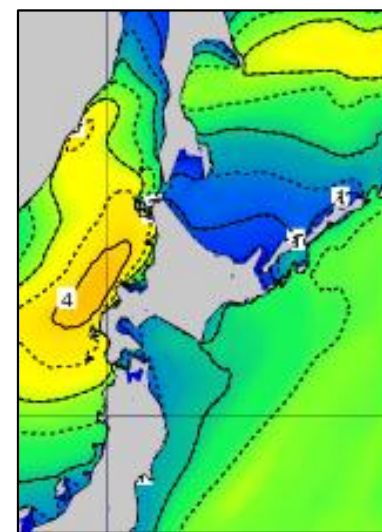
11日09時



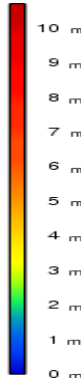
11日21時



12日09時



波高



- 波の高さを等波高線で示しています。
- 等波高線は、1メートルごとの実線と0.5メートルごとの破線(4メートル未満の領域のみ)を表示しています。
- 波の高さは「有義波高」で示しています。
- 実際の波には、有義波よりも高い波が含まれています。
- 「有義波高」の解説は次のURLで確認することができます。

<http://www.data.kishou.go.jp/kaiyou/db/wave/comment/term/yougi.html>

釧路・根室地方の日降水量 8月10日 (アメダスによる速報値 単位: mm)

時刻 観測所名	8月10日																								日合計	日最大 1時間降水量		日最大 10分間降水量	
	01	02	03	04	05	06	07	08	09	10	11	12	13	14	15	16	17	18	19	20	21	22	23	24		最大	時分	最大	時分
羅臼	0.0	0.0	0.0	0.0	0.0	0.0	0.0	0.0	0.0	0.0	0.0	0.0	0.0	0.0	0.0	0.0	0.0	0.0	0.0	0.0	0.0	0.0	0.0	0.5	0.5	0.5	2400	0.5	2316
糸櫛別	0.0	0.0	0.0	0.0	0.0	0.0	0.0	0.0	0.0	0.0	0.0	0.0	0.0	0.0	0.0	0.0	0.0	0.0	0.0	0.0	0.0	0.0	1.0	1.5	2.5	1.5	2400	0.5	2400
標津	0.0	0.0	0.0	0.0	0.0	0.0	0.0	0.0	0.0	0.0	0.0	0.0	0.0	0.0	0.0	0.0	0.0	0.0	0.0	0.0	0.0	0.0	0.5	2.0	2.5	2.0	2400	1.0	2358
上標津	0.0	0.0	0.0	0.0	0.0	0.0	0.0	0.0	0.0	0.0	0.0	0.0	0.0	0.0	0.0	0.0	0.0	0.0	0.0	0.0	0.0	0.0	1.5	3.5	5.0	4.0	2359	1.5	2357
中標津	0.0	0.0	0.0	0.0	0.0	0.0	0.0	0.0	0.0	0.0	0.0	0.0	0.0	0.0	0.0	0.0	0.0	0.0	0.0	0.0	0.0	0.0	1.0	4.0	5.0	4.5	2358	1.5	2400
根室中標津	0.0	0.0	0.0	0.0	0.0	0.0	0.0	0.0	0.0	0.0	0.0	0.0	0.0	0.0	0.0	0.0	0.0	0.0	0.0	0.0	0.0	0.5	0.5	3.5	4.5	3.5	2400	1.5	2400
別海	0.0	0.0	0.0	0.0	0.0	0.0	0.0	0.0	0.0	0.0	0.0	0.0	0.0	0.0	0.0	0.0	0.0	0.0	0.0	0.0	0.0	0.5	1.5	1.5	3.5	2.5	2344	1.0	2321
根室	0.0	0.0	0.0	0.0	0.0	0.0	0.0	0.0	0.0	0.0	0.0	0.0	0.0	0.0	0.0	0.0	0.0	0.0	0.0	0.0	0.0	1.0	0.5	1.0	2.5	1.5	2324	0.5	2332
納沙布	0.0	0.0	0.0	0.0	0.0	0.0	0.0	0.0	0.0	0.0	0.0	0.0	0.0	0.0	0.0	0.0	0.0	0.0	0.0	0.0	0.0	0.5	0.5	1.5	2.5	1.5	2400	0.5	2344
厚床	0.0	0.0	0.0	0.0	0.0	0.0	0.0	0.0	0.0	0.0	0.0	0.0	0.0	0.0	0.0	0.0	0.0	0.0	0.0	0.0	0.0	0.5	0.5	1.0	2.0	1.0	2400	0.5	2400
川湯	0.0	0.0	0.0	0.0	0.0	0.0	0.0	0.0	0.0	0.0	0.0	0.0	0.0	0.0	0.0	0.0	0.0	0.0	0.0	0.0	0.0	0.0	0.5	2.0	2.5	2.0	2400	1.0	2400
弟子屈	0.0	0.0	0.0	0.0	0.0	0.0	0.0	0.0	0.0	0.0	0.0	0.0	0.0	0.0	0.0	0.0	0.0	0.0	0.0	0.0	0.0	0.0	1.0	3.5	4.5	3.5	2400	1.5	2400
阿寒湖畔	0.0	0.0	0.0	0.0	0.0	0.0	0.0	0.0	0.0	0.0	0.0	0.0	0.0	0.0	0.0	0.0	0.0	0.0	0.0	0.0	0.0	1.0	1.5	5.0	7.5	5.0	2400	1.5	2331
標茶	0.0	0.0	0.0	0.0	0.0	0.0	0.0	0.0	0.0	0.0	0.0	0.0	0.0	0.0	0.0	0.0	0.0	0.0	0.0	0.0	0.0	0.5	2.5	6.0	9.0	6.5	2359	1.5	2400
鶴居	0.0	0.0	0.0	0.0	0.0	0.0	0.0	0.0	0.0	0.0	0.0	0.0	0.0	0.0	0.0	0.0	0.0	0.0	0.0	0.0	0.0	2.0	3.0	13.5	18.5	13.5	2400	3.5	2400
中徹別	0.0	0.0	0.0	0.0	0.0	0.0	0.0	0.0	0.0	0.0	0.0	0.0	0.0	0.0	0.0	0.0	0.0	0.0	0.0	0.0	0.5	2.5	3.5	11.0	17.5	11.5	2359	3.0	2400
塘路	0.0	0.0	0.0	0.0	0.0	0.0	0.0	0.0	0.0	0.0	0.0	0.0	0.0	0.0	0.0	0.0	0.0	0.0	0.0	0.0	0.0	1.5	4.5	12.0	18.0	12.0	2400	3.5	2357
茶内原野	0.0	0.0	0.0	0.0	0.0	0.0	0.0	0.0	0.0	0.0	0.0	0.0	0.0	0.0	0.0	0.0	0.0	0.0	0.0	0.0	0.0	1.0	2.5	1.5	5.0	2.5	2328	1.0	2355
榑町	0.0	0.0	0.0	0.0	0.0	0.0	0.0	0.0	0.0	0.0	0.0	0.0	0.0	0.0	0.0	0.0	0.0	0.0	0.0	0.0	0.0	1.0	0.5	0.5	2.0	1.0	2336	0.5	2330
阿寒	0.0	0.0	0.0	0.0	0.0	0.0	0.0	0.0	0.0	0.0	0.0	0.0	0.0	0.0	0.0	0.0	0.0	0.0	0.0	0.0	1.0	2.5	4.0	11.0	18.5	11.0	2400	2.5	2355
鶴丘	0.0	0.0	0.0	0.0	0.0	0.0	0.0	0.0	0.0	0.0	0.0	0.0	0.0	0.0	0.0	0.0	0.0	0.0	0.0	0.0	0.5	3.0	9.5	15.0	28.0	17.5	2349	4.0	2305
太田	0.0	0.0	0.0	0.0	0.0	0.0	0.0	0.0	0.0	0.0	0.0	0.0	0.0	0.0	0.0	0.0	0.0	0.0	0.0	0.0	0.5	1.0	3.5	3.0	8.0	3.5	2325	2.0	2235
二俣	0.0	0.0	0.0	0.0	0.0	0.0	0.0	0.0	0.0	0.0	0.0	0.0	0.0	0.0	0.0	0.0	0.0	0.0	0.0	0.0	1.5	3.0	7.5	13.0	25.0	13.0	2400	3.0	2311
白糠	0.0	0.0	0.0	0.0	0.0	0.0	0.0	0.0	0.0	0.0	0.0	0.0	0.0	0.0	0.0	0.0	0.0	0.0	0.0	0.5	1.5	2.5	6.5	8.5	19.5	9.5	2352	3.0	2322
釧路	0.0	0.0	0.0	0.0	0.0	0.0	0.0	0.0	0.0	0.0	0.0	0.0	0.0	0.0	0.0	0.0	0.0	0.0	0.0	0.0	0.5	3.5	10.0	13.0	27.0	16.0	2337	4.5	2327
知方学	0.0	0.0	0.0	0.0	0.0	0.0	0.0	0.0	0.0	0.0	0.0	0.0	0.0	0.0	0.0	0.0	0.0	0.0	0.0	0.0	0.5	2.5	3.0	1.5	7.5	5.0	2234	2.5	2221

釧路・根室地方の日降水量 8月11日 (アメダスによる速報値 単位: mm)

時刻 観測所名	8月11日																								日合計	日最大 1時間降水量		日最大 10分間降水量	
	01	02	03	04	05	06	07	08	09	10	11	12	13	14	15	16	17	18	19	20	21	22	23	24		最大	時分	最大	時分
	羅臼	1.5	4.5	4.0	6.0	11.5	27.5	35.5	19.0	7.0	5.5	2.0	4.0	3.5	3.5	2.5	2.0	0.5	0.0	0.0	0.5	1.5	0.0	0.0		0.0	142.0	39.0	0647
糸檜別	7.0	7.5	8.0	18.0	31.5	38.0	17.0	14.0	7.0	5.5	2.5	4.0	3.0	0.5	1.0	1.0	0.5	0.5	0.0	1.0	0.0	0.0	0.5	0.0	168.0	40.5	0608	10.5	0441
標津	6.0	4.0	4.5	11.5	17.5	21.0	23.0	13.0	6.5	1.0	0.0	0.0	0.5	0.0	1.0	1.5	0.0	0.5	2.5	0.5	0.0	0.0	0.0	0.0	114.5	26.0	0634	8.0	0632
上標津	10.0	6.5	4.0	15.0	24.0	22.5	10.5	6.0	7.5	2.0	4.0	4.5	1.0	1.0	2.0	0.5	0.5	0.5	1.5	0.0	0.0	0.5	0.0	0.0	124.0	26.5	0513	7.0	0439
中標津	6.5	7.0	3.5	14.5	14.0	20.5	16.5	8.0	7.0	0.5	0.0	0.5	0.5	0.0	1.0	0.5	0.5	0.5	0.0	1.5	0.0	0.0	0.0	0.5	103.5	25.0	0623	6.0	0615
根室中標津	7.0	9.0	4.5	16.5	17.5	31.0	14.0	10.0	5.5	1.5	0.0	0.0	1.5	0.0	1.0	0.5	0.5	0.5	0.0	4.0	0.0	0.0	0.0	0.0	124.5	33.5	0614	10.0	0553
別海	2.0	5.0	4.5	9.0	22.0	21.5	12.5	16.0	0.5	0.0	0.0	0.0	0.0	0.0	0.5	2.0	0.5	2.0	3.5	0.5	0.0	0.0	0.0	0.0	102.0	23.5	0524	6.0	0714
根室	0.5	0.5	0.5	6.0	16.0	28.0	3.5	1.5	2.0	0.0	0.0	0.0	0.0	0.0	0.0	0.0	0.0	0.0	1.0	5.0	0.0	0.5	0.0	0.0	65.0	29.5	0550	7.5	0535
納沙布	0.0	0.5	0.5	2.5	5.5	19.0	8.5	1.0	1.0	0.0	0.0	0.0	0.0	0.0	0.0	0.0	0.0	0.0	0.5	0.0	0.0	0.0	0.0	0.0	39.0	22.0	0622	7.5	0603
厚床	0.5	1.0	5.5	5.5	28.0	13.0	2.5	6.0	0.5	0.0	0.0	0.0	0.0	0.0	0.0	0.0	0.0	4.5	3.0	3.0	0.0	0.0	0.0	0.0	73.0	30.5	0511	10.5	0420
川湯	6.5	2.5	2.5	9.0	16.5	9.0	7.0	2.5	16.5	14.5	7.5	3.5	1.0	0.5	0.5	0.0	0.0	0.5	0.5	0.0	0.0	0.0	0.0	0.0	100.5	18.5	0945	7.5	0939
弟子屈	7.5	5.0	4.0	14.0	16.5	9.5	10.0	5.0	14.5	11.5	4.5	3.0	2.0	1.5	0.5	0.5	0.0	0.0	1.0	0.5	0.0	0.0	0.0	0.0	111.0	19.0	0451	5.5	0641
阿寒湖畔	5.5	7.5	11.5	19.5	11.0	5.5	6.0	14.5	6.0	4.0	2.5	1.0	0.0	0.0	0.0	0.0	0.0	0.5	0.0	0.0	0.0	0.0	0.0	0.0	95.0	21.5	0339	5.5	0336
標茶	7.0	4.5	5.5	19.5	21.5	16.0	11.0	5.0	3.5	1.0	2.0	3.5	0.0	0.5	0.5	0.0	0.0	2.0	2.5	0.0	0.0	0.0	0.0	0.0	105.5	26.0	0449	6.0	0440
鶴居	7.5	8.5	10.0	24.0	23.5	20.0	21.5	12.0	3.5	9.0	3.0	0.5	0.5	1.0	0.5	0.0	0.0	1.5	2.0	0.0	0.0	0.0	0.0	0.0	148.5	26.0	0531	11.5	0626
中徹別	7.5	8.5	17.5	21.0	22.0	6.5	18.5	15.0	5.0	6.0	4.5	3.5	1.0	2.0	0.0	0.0	0.0	4.5	2.5	0.0	0.5	0.0	0.0	0.0	146.0	27.5	0339	9.0	0429
塘路	4.5	4.5	10.0	24.0	15.5	7.0	9.5	3.5	2.0	0.0	0.5	6.0	0.0	0.0	0.5	0.0	0.0	2.0	4.0	0.0	0.0	0.0	0.0	0.0	93.5	24.0	0400	6.0	0626
茶内原野	2.0	4.5	6.0	12.5	15.5	18.0	10.5	12.5	0.0	0.0	0.0	0.0	0.0	0.0	0.5	0.0	0.0	3.0	3.0	1.0	0.0	0.0	0.0	0.0	89.0	18.5	0444	8.0	0741
榑町	0.5	2.0	8.5	13.5	28.5	7.5	7.0	3.0	0.0	0.0	0.0	0.0	0.0	0.0	0.0	0.0	0.0	2.0	5.5	1.0	0.0	0.0	0.5	0.0	79.5	30.0	0444	8.0	0502
阿寒	7.0	9.0	23.5	24.0	24.0	10.0	24.5	12.5	4.0	7.0	4.0	2.0	0.5	1.5	0.0	0.0	0.0	3.5	2.0	0.0	0.0	0.0	0.0	0.0	159.0	32.0	0331	9.5	0423
鶴丘	7.5	10.5	32.0	25.0	26.5	20.5	22.5	2.5	1.5	5.0	0.5	0.0	0.0	1.0	0.0	0.0	0.0	3.5	1.0	0.0	0.0	0.0	0.0	0.0	159.5	38.5	0332	10.5	0611
太田	3.5	4.0	7.0	27.5	12.0	11.0	9.5	2.0	0.0	0.0	0.0	0.5	0.0	0.0	0.0	0.0	0.0	1.5	2.0	1.0	0.0	0.0	0.0	0.0	81.5	28.0	0410	7.5	0401
二俣	16.5	16.5	32.5	33.5	12.5	15.5	12.5	7.0	4.0	5.0	2.0	0.5	0.5	0.5	0.0	0.0	2.5	1.5	0.0	0.0	0.0	0.0	0.0	0.0	163.0	36.0	0317	9.0	0351
白糖	7.0	8.0	26.0	11.0	9.0	7.5	16.5	2.0	2.0	0.5	0.0	0.0	0.0	0.5	0.5	0.0	0.0	5.0	0.5	0.0	0.0	0.0	0.0	0.0	96.0	26.5	0319	7.0	0256
釧路	6.0	9.0	11.5	16.5	14.0	2.5	8.0	2.5	0.5	0.5	0.5	1.5	0.0	0.0	0.0	0.0	0.0	1.5	3.5	0.0	0.0	0.0	0.0	0.0	78.0	20.5	0341	7.0	0613
知方学	1.0	3.0	5.5	22.5	7.5	7.0	4.0	1.5	0.0	0.0	0.0	0.0	0.0	0.0	0.0	0.0	0.0	2.0	3.0	0.5	0.0	0.0	0.0	0.0	57.5	23.0	0356	5.5	0319

釧路・根室地方の風向風速 8月10日 (アメダスによる速報値 単位：m/s)

時刻	8月10日																								日最多 風向 日平均 風速	日最大 風速 /風向	時分	日最大 瞬間風速 /風向	時分		
	観測所名	1	2	3	4	5	6	7	8	9	10	11	12	13	14	15	16	17	18	19	20	21	22	23						24	
羅臼	風向	NNW	NNW	NNW	NNW	NNW	NNW	SSE	SE	SE	SE	SE	ESE	SE	SE	SE	ESE	S	WNW	E	WNW	WNW	SSW	SE	SE	NNW		E			
	風速	3.3	3.6	3.6	3.6	4.0	3.0	1.7	0.5	2.4	2.2	2.4	3.2	2.9	2.6	2.5	1.7	1.3	1.3	1.5	1.8	1.0	0.8	0.3	2.0	2.3	4.2	0217	7.2	1949	
標津	風向	SSW	N	ENE	ENE	ESE	ESE	E	E	ENE	E	ESE	ESE	ESE	ESE	ESE	ESE	ESE	ESE	ESE	E	ENE	ENE	ENE	ENE	ESE	ENE	ENE	ESE		
	風速	0.3	0.3	0.7	1.8	1.9	1.7	1.5	1.7	1.5	1.6	2.3	3.0	2.7	3.4	3.2	4.0	4.5	3.3	4.3	4.3	4.9	3.2	4.4	4.1	2.7	5.2	2313	7.6	2345	
上標津	風向	-	NNW	-	-	ENE	ENE	ENE	E	E	E	E	ESE	E	E	ESE	ESE	E	E	E	ENE	ENE	ENE	ENE	E	ESE	E	ESE			
	風速	0.0	0.6	0.0	0.1	0.3	0.8	1.0	0.6	1.3	1.4	1.5	2.2	2.4	1.6	2.3	3.1	2.8	2.0	2.5	2.3	2.8	2.5	2.2	3.4	1.7	3.6	1651	8.4	2334	
中標津	風向	-	WNW	SE	E	ESE	ENE	NNE	ENE	ESE	NNE	E	ESE	SE	ESE	ESE	ESE	E	E	E	ENE	ENE	NE	NE	ENE	ESE	ESE	ESE	NNE		
	風速	0.2	0.4	1.0	0.7	1.2	0.7	1.6	1.5	2.0	1.5	2.4	2.4	2.4	2.8	2.1	2.7	2.3	2.3	2.3	2.6	2.5	2.8	3.0	2.9	1.8	3.4	1332	6.7	2144	
根室中標津	風向	WSW	WNW	ENE	E	ENE	ENE	NNE	NE	E	ENE	E	ESE	SE	ESE	ESE	E	ESE	E	E	E	ENE	ENE	ENE	ENE	ENE	ENE	ENE	ENE	ENE	
	風速	1.2	0.6	0.5	1.7	1.6	1.3	2.2	1.9	3.0	2.4	2.1	2.8	2.8	3.6	3.6	4.6	4.4	4.7	3.8	5.0	4.1	4.3	5.5	6.1	2.9	6.1	2400	8.7	2400	
別海	風向	SE	ESE	NE	ENE	ENE	ESE	ENE	ESE	E	ENE	ESE	ESE	ESE	E	ENE	E	E	E	ESE	E	ENE	NE	ENE	ENE	ENE	ENE	ENE	ENE	ENE	
	風速	0.9	0.8	1.2	1.0	0.8	0.9	1.3	1.1	1.6	1.7	1.6	1.9	1.5	1.5	1.2	1.6	1.5	1.7	1.3	2.0	2.4	3.2	3.5	2.7	1.5	3.6	2301	8.0	2255	
根室	風向	SSW	ESE	NNE	NE	ESE	SE	ESE	ESE	E	ESE	ESE	ESE	ESE	E	ESE	E	E	E	ESE	E	E	E	E	E	ESE	ESE	ESE	E		
	風速	1.1	0.4	1.5	1.1	1.5	2.0	2.9	2.8	2.3	3.8	4.0	4.1	3.5	3.9	3.8	3.8	4.4	5.6	6.4	5.8	6.0	6.3	8.6	8.6	3.9	9.0	2330	14.7	2355	
納沙布	風向	WNW	SW	-	E	S	ESE	E	ESE	ENE	ENE	E	E	ESE	ESE	E	E	E	E	E	E	ENE	E	E	E	E	E	E	E		
	風速	0.6	2.1	0.2	0.6	0.9	1.5	2.1	2.6	2.8	2.6	3.0	4.4	4.2	4.9	4.3	5.4	5.6	7.2	8.3	8.1	8.0	8.5	7.5	9.6	4.2	9.6	2400	11.7	2352	
厚床	風向	SSE	ESE	N	ESE	NE	NE	ESE	E	NE	ENE	NE	ENE	E	ENE	NE	ENE	ENE	ENE	ENE	ENE	NE	NE	ENE	ENE	ENE	E	E	ENE		
	風速	1.4	0.6	0.9	0.9	1.4	1.3	1.2	1.1	1.7	1.9	2.1	2.1	1.6	1.7	2.0	1.8	2.6	2.3	1.8	2.6	2.7	2.8	2.7	2.8	1.8	3.3	2349	8.4	2341	
川湯	風向	SSE	SE	SSW	S	S	S	S	S	S	S	SSE	S	S	SSE	SSE	S	SSE	S	SSE	S	SSE	SSW	WNW	S	SSE		SE			
	風速	0.4	0.7	0.8	0.4	0.7	0.8	1.4	1.5	1.8	1.9	1.7	2.4	2.3	2.1	1.7	1.6	2.0	1.3	1.4	1.0	2.6	1.7	1.7	1.6	1.4	3.1	2209	9.0	2305	
弟子屈	風向	E	ENE	WNW	W	SSW	S	SSE	ESE	ESE	ESE	ESE	SSE	SSE	SSE	ESE	SE	SE	ESE	SE	SE	ESE	SE	ESE	ESE	ESE	SE	ESE	ESE		
	風速	2.1	1.5	0.8	0.9	1.3	1.7	2.1	2.6	2.6	3.0	2.6	3.5	4.7	3.8	3.4	3.9	3.7	4.7	4.8	3.9	3.7	4.2	3.8	4.5	3.0	5.2	1856	10.8	2341	
阿寒湖畔	風向	-	-	W	SW	-	SSW	NE	SE	SE	ESE	ESE	SE	ESE	E	E	SE	ESE	E	E	ESE	SE	ESE	SE	SE	SE	E	E	ENE		
	風速	0.1	0.1	0.4	0.3	0.2	0.6	1.1	1.3	1.1	1.4	1.5	1.3	1.4	1.5	1.8	1.1	1.5	2.0	1.6	1.6	0.9	1.1	2.1	2.3	1.3	3.4	1917	7.7	1908	
標茶	風向	-	NNW	NE	ENE	ENE	E	ESE	E	E	E	ENE	SSE	SSE	ESE	SE	E	ENE	ENE	ENE	ENE	ENE	ENE	ENE	NE	ENE	ENE	ENE	ENE		
	風速	0.1	1.2	1.5	1.2	2.0	1.9	1.5	1.4	2.6	2.2	1.9	1.8	1.0	2.8	2.9	3.1	3.7	4.2	4.0	3.9	3.6	3.4	4.9	5.1	2.6	5.5	2319	9.2	2131	
鶴居	風向	NW	N	NNW	-	-	ESE	ESE	NNE	ENE	ENE	E	SE	ESE	ESE	SE	SE	SE	E	ENE	NNE	NE	NE	NE	SE	NE	NE	NE	NE		
	風速	1.0	0.4	1.2	0.1	0.1	0.8	1.7	1.2	1.7	1.7	2.2	1.6	1.9	2.2	2.3	2.3	2.0	2.2	1.8	2.2	1.5	2.3	2.6	2.8	1.6	3.2	2257	6.7	2209	
中徹別	風向	-	-	-	-	-	ESE	SSE	-	ENE	ESE	ENE	ESE	SSW	SSE	SE	SSE	SE	S	ESE	ENE	NNE	NNE	NNE	NE	ESE	ENE	ENE	ENE		
	風速	0.1	0.0	0.1	0.1	0.2	0.3	0.4	0.1	0.7	1.4	1.4	0.6	1.0	0.6	0.9	0.8	0.4	1.1	2.4	1.1	1.9	0.7	0.7	0.7	0.7	2.7	1954	6.4	1952	
檺町	風向	ESE	NE	ENE	NE	ENE	E	E	ENE	E	E	E	ENE	ENE	E	ENE	E	ENE	ENE	ENE	NE	NE	NE	ENE	ENE	ENE	ENE	ENE	ENE	ENE	
	風速	0.8	1.1	1.1	1.0	0.9	2.0	1.3	1.4	2.7	3.1	2.6	2.2	2.2	2.8	2.7	4.4	5.2	4.6	5.4	4.6	4.0	4.7	6.7	8.3	3.1	8.3	2400	12.3	2359	
鶴丘	風向	-	-	-	SSW	S	NNW	SSW	SSE	S	SSW	S	S	S	SSW	SSW	SSW	E	ENE	NE	NE	NE	NE	NNE	S	S		S			
	風速	0.0	0.0	0.0	2.1	1.6	0.6	1.9	2.5	3.5	2.4	2.4	5.3	5.7	3.9	3.9	3.3	1.4	1.3	3.3	4.8	3.6	4.8	4.9	4.9	2.7	6.4	1239	8.7	1941	
太田	風向	SSW	S	S	-	NNE	ENE	ESE	ESE	SE	ESE	SE	SSE	SE	SE	E	ESE	ESE	E	ENE	E	ENE	ENE	E	E	ESE	SE				
	風速	1.8	1.6	1.8	0.2	0.5	1.3	1.9	1.7	2.8	2.0	2.8	4.4	2.9	3.8	2.3	2.3	2.4	2.7	2.5	2.9	1.9	2.6	2.9	3.3	2.3	5.1	1216	9.3	2340	
白糠	風向	-	-	NNE	-	-	NNE	SSE	SSE	ESE	SSE	SSW	SSE	SE	E	E	SSW	-	NNE	ENE	NE	NNE	NE	NNE	NNE	NNE	NNE	NNE	NNE		
	風速	0.0	0.2	0.3	0.0	0.2	1.0	1.9	2.2	2.0	2.6	2.2	2.4	1.9	1.5	2.0	0.8	0.2	0.8	2.1	3.7	3.0	4.4	3.3	4.0	1.7	4.8	2236	9.6	2233	
釧路	風向	SSE	NNW	SSE	SSE	SSE	NE	E	ESE	SSE	SSE	E	SE	SE	ESE	E	ENE	E	ENE	ENE	NE	NE	NE	NE	NE	NE	NE	NE	NE		
	風速	1.3	1.9	1.2	1.9	1.6	2.2	1.5	1.7	2.3	2.1	3.1	4.8	4.1	3.4	4.2	3.8	4.5	6.5	6.1	6.1	5.9	7.7	6.9	7.6	3.7	8.6	2229	11.4	2226	
知方学	風向	ESE	-	SSW	NNE	ENE	NE	NE	NE	ENE	NE	ENE	ENE	NE	NE	NE	NE	NE	NE	NE	NE	NE	NE	NE	NE	NE	NE	NE	NE		
	風速	0.8	0.2	0.4	1.0	0.9	2.1	2.2	2.2	2.5	2.0	3.1	2.8	3.5	4.7	4.1	3.5	3.5	5.3	6.7	6.5	5.4	6.1	6.8	6.7	3.3	8.5	2247	14.7	2243	

釧路・根室地方の風向風速 8月11日 (アメダスによる速報値 単位：m/s)

時刻	8月11日																								日最多風向 日平均風速	日最大風速 /風向	時分	日最大瞬間風速 /風向	時分					
	1	2	3	4	5	6	7	8	9	10	11	12	13	14	15	16	17	18	19	20	21	22	23	24										
観測所名	風向	SW	SSW	N	SE	SSW	WSW	NW	NNW	SW	NNW	WNW	NNW	E	E	ESE	ESE	E	SW	SSE	ESE	SSE	ENE	ENE	N	E	SSW		ESE					
	風速	0.9	0.4	1.0	2.6	3.7	2.8	3.4	1.7	1.6	2.3	0.8	2.4	3.3	1.6	2.7	3.7	3.4	0.5	1.0	1.0	0.8	1.1	1.7	1.1	1.9	4.6	0509	10.1	1310				
標津	風向	ENE	ENE	ENE	E	E	ESE	NNE	ESE	ESE	W	S	S	S	S	S	SSW	S	S	S	SSW	SSW	SSW	SSW	SSW	S	E		E					
	風速	6.7	5.7	7.0	8.2	11.2	4.9	3.1	3.2	3.6	1.8	5.9	6.2	4.4	4.8	4.1	3.5	4.3	3.7	3.2	2.9	2.5	1.8	3.1	2.6	4.4	11.8	0505	16.8	0442				
上標津	風向	ENE	ENE	ENE	ENE	ENE	ENE	ENE	E	E	S	S	S	SSW	S	SSW	SSW	SW	SW	SSW	SW	WSW	SSW	SW	SSW	ENE	SSW		S					
	風速	2.3	3.2	4.5	3.4	2.3	2.8	2.3	2.3	2.5	10.0	10.7	7.9	9.2	9.5	7.5	8.1	5.6	4.5	5.4	4.7	0.9	2.7	5.4	6.3	4.9	11.0	1249	18.8	1303				
中標津	風向	ENE	ENE	NE	NE	ENE	NNE	NNE	NNE	NE	S	S	SSW	SSW	SSW	SSW	SSW	SSW	SSW	SSW	SW	SW	SSW	SSW	SSW	SSW	SSW	SSW	SSW	SSW	SSW	SSW		
	風速	2.7	2.9	3.4	3.0	3.1	2.5	2.6	2.7	2.1	4.4	5.1	5.8	5.8	5.8	5.1	5.8	5.9	4.6	5.3	2.8	3.2	2.8	2.6	4.4	3.8	7.4	1309	14.7	1147				
根室中標津	風向	ENE	ENE	NE	NE	NE	NNE	NNE	NNE	NE	NE	S	SSW	SSW	SSW	SSW	SSW	SSW	SSW	SSW	SSW	SW	SW	SSW	SSW	SSW	SSW	SSW	SSW	SSW	SSW	SSW		
	風速	5.8	5.5	7.2	6.4	5.8	5.2	5.1	5.3	3.2	2.9	7.8	9.5	7.6	8.7	5.5	5.8	6.1	4.7	5.6	4.4	4.6	2.9	4.4	5.4	5.7	9.9	1330	19.0	1152				
別海	風向	ENE	ENE	E	ESE	ESE	ESE	SE	SSE	SSE	SSE	S	S	S	S	S	S	S	SSW	SSW	S	SSW	S	SSW	SSW	S	S		S					
	風速	2.6	2.3	2.1	4.0	4.3	4.9	5.1	3.8	5.2	5.8	5.1	4.9	5.7	4.8	4.8	4.4	4.1	3.9	3.5	3.4	3.5	3.6	3.6	2.5	4.0	6.8	1324	14.2	1239				
根室	風向	ESE	ESE	ESE	ESE	ESE	ESE	SE	SE	SSE	SSE	SSE	SSE	SSE	SSE	SSE	SSE	S	SSE	S	S	S	S	S	S	S	SSE	SSE	SSE	SSE	SSE	SSE		
	風速	9.5	9.5	11.4	13.1	12.2	12.7	12.3	11.0	9.5	10.2	10.3	10.1	7.6	8.7	10.0	8.6	7.8	7.7	7.2	5.6	6.0	5.8	7.2	8.2	9.3	14.1	0632	21.1	0618				
納沙布	風向	E	ESE	ESE	ESE	ESE	ESE	ESE	SE	SE	SSE	SSE	SSE	SSE	SSE	SSE	S	S	S	SSW	SSW	SSW	SSW	SSW	SSW	SSW	SSW	SSW	SSW	SSW	SSW	SSW		
	風速	10.0	9.9	12.8	15.0	15.6	12.4	11.2	10.9	9.1	5.0	6.2	6.7	6.2	7.8	6.6	5.3	6.2	6.2	5.9	6.1	5.3	4.1	4.4	4.2	8.2	17.0	0434	20.9	0429				
厚床	風向	ENE	ENE	E	ESE	ESE	ESE	SE	SSE	SSE	S	S	S	S	S	S	S	S	S	SSW	SSW	SSW	SSW	SSW	SSW	S	SSE		SSE		SSE			
	風速	3.2	3.4	5.5	5.5	7.0	5.3	5.6	5.2	6.0	7.0	6.5	6.1	5.6	6.1	5.4	4.7	4.7	4.3	4.6	3.9	3.9	3.8	4.8	4.7	5.1	7.4	0944	15.0	0427				
川湯	風向	ESE	ESE	ESE	ESE	ESE	S	SSW	SSE	S	S	S	S	S	S	S	S	S	S	S	S	S	S	S	S	S	S	ESE		ESE		ESE		
	風速	3.0	3.6	4.1	4.9	5.0	3.0	2.8	3.9	3.4	3.8	3.6	3.6	3.5	2.8	3.5	3.5	2.9	2.5	2.7	3.3	2.1	2.6	2.4	2.0	3.2	5.3	0501	16.1	0430				
弟子屈	風向	E	E	E	E	E	ENE	E	ESE	SE	SSE	S	S	S	SSE	S	SSE	SSE	SE	SSE	SE	SSE	SSE	SE	SSE	SSE	SSE	SSE	SSE	SSE	SSE	SSE	SSE	
	風速	6.5	8.2	9.3	10.7	9.9	12.5	9.3	9.9	7.7	10.5	8.8	8.8	7.3	6.3	6.2	5.8	5.7	4.0	7.6	4.5	3.7	5.1	3.2	4.7	7.2	15.0	0536	20.9	0533				
阿寒湖畔	風向	SE	SE	ESE	SE	S	S	SE	S	SSE	SSE	SSE	S	SSE	S	SSE	SSE	SE	WNW	S	SSE	S	SSE	NE	SSE	S		SSE		SSE		SSE		
	風速	2.3	2.7	2.7	1.4	2.3	1.7	2.1	1.1	2.4	2.5	2.6	4.3	3.5	3.2	2.1	3.8	2.4	1.4	0.8	4.0	2.8	2.7	1.4	1.6	2.4	5.6	1226	12.1	1237				
標茶	風向	ENE	ENE	ENE	ENE	ENE	ENE	NNE	SE	S	S	S	SSW	SSW	SSW	SSW	SSW	SW	SW	WSW	SW	SSW	SW	SW	SSW	ENE		S		S		S		
	風速	5.9	6.7	7.0	3.7	4.2	5.4	2.4	4.4	6.7	6.3	6.4	6.6	6.9	6.1	5.5	6.4	3.7	4.6	1.1	1.6	1.6	3.4	4.5	4.8	4.9	8.0	0236	15.6	1048				
鶴居	風向	NE	NE	NE	NNE	NW	NNW	NNW	S	SSE	SSE	S	S	SSW	S	S	SSW	SSW	SSW	SE	SSW	SSW	S	SSW	SSE	SSW	SSE		SSE		SSE			
	風速	3.3	4.4	3.9	2.3	2.9	3.2	1.6	4.2	5.6	5.7	5.6	4.3	4.9	4.4	3.7	3.2	2.2	1.5	1.6	2.0	3.2	2.9	3.0	1.9	3.4	6.7	0939	13.8	1057				
中徹別	風向	NNN	NE	NNN	N	NW	NNW	NW	NW	SSE	S	S	S	SSE	SSE	SSE	S	S	SE	S	SSE	S	SSE	S	SSE	S		SSE		SSE		SSE		
	風速	2.4	2.8	1.7	1.4	1.4	1.2	0.8	1.4	3.0	2.5	3.0	2.9	1.6	1.4	0.9	1.7	1.3	0.4	0.8	1.0	1.5	1.0	0.9	0.5	1.5	4.0	1044	11.7	1036				
桐町	風向	ENE	ENE	ENE	E	E	ESE	ESE	SE	SSE	SSE	SSE	SSE	S	SSE	SSE	SSW	SSW	SSW	SSW	SSW	SSW	SSW	SSW	SSW	SSW	SSW	SSW	SSW	SSW	SSW	SSW	SSW	
	風速	8.9	9.3	9.2	10.4	12.4	10.8	9.1	7.2	9.4	8.4	8.9	7.9	4.6	6.0	7.1	4.9	5.4	5.5	4.1	2.2	3.2	3.1	3.9	5.1	7.1	13.9	0514	17.6	0508				
鶴丘	風向	NE	NE	NNE	NE	NNW	NNE	E	SSE	S	S	S	SSW	SSW	SSW	SSW	SSW	SSW	SSW	SSW	SSW	SSW	SSW	SSW	SSW	SSW	S		S		S			
	風速	6.2	5.9	4.7	5.0	6.3	4.0	2.9	12.9	12.7	11.8	9.5	8.5	6.7	6.2	6.5	7.1	6.7	5.0	5.0	5.8	6.4	6.8	5.5	3.5	6.9	14.1	0832	19.0	0830				
太田	風向	E	E	ESE	ESE	SE	SE	SSE	S	S	S	S	S	S	S	S	S	S	SSW	SSW	SSW	SSW	SSW	SSW	SSW	SSW	SSW	SSW	SSW	SSW	SSW	SSW	SSW	SSW
	風速	3.9	4.9	5.7	6.7	6.5	7.3	9.0	7.1	8.7	7.6	6.6	8.3	7.4	7.7	8.7	7.5	6.8	4.8	5.0	5.0	5.5	6.4	6.1	7.6	6.6	10.0	0648	15.8	0648				
白糠	風向	NE	NE	NE	ENE	ENE	NE	ESE	SSE	SSE	S	S	SSW	S	SSW	S	SSW	SSW	SSW	SE	SSE	SSW	S	SSW	S	SE	S		SSE		SSE			
	風速	6.0	5.6	5.1	5.6	7.7	3.1	4.1	7.7	8.1	6.4	4.8	4.6	2.4	3.6	5.0	5.8	4.2	1.9	2.2	2.3	3.0	3.4	3.0	1.0	4.4	8.7	0836	14.8	0500				
釧路	風向	NE	ENE	E	E	ESE	ESE	SSE	SSE	SSE	SSE	S	S	S	S	S	S	S	S	SSW	S	S	S	S	SSW	SW	S		SSE		SSE			
	風速	8.2	11.4	10.6	11.4	12.5	7.9	12.9	15.7	14.0	15.8	13.6	14.4	11.7	13.8	12.0	9.7	7.9	8.9	10.2	10.3	9.1	10.2	6.3	6.4	11.3	16.6	1032	21.9	1034				
知方学	風向	NE	ENE	ENE	E	ESE	SSE	S	S	S	S	S	S	S	S	S	S	S	S	SSW	SSW	S	S	SSW	S	S	S		S		S			
	風速	6.8	6.8	6.8	6.0	5.5	5.2	14.0	10.7	11.6	12.0	11.9	10.8	10.4	11.2	8.5	7.2	6.0	6.0	4.3	6.4	5.0	4.5	7.2	5.0	7.9	14.5	0722	19.9	0719				

釧路・根室地方 統計開始以来の極値更新状況（8月13日10時現在）

観測史上1位を更新

3時間降水量の日最大値【通年】

観測所名	更新した値		これまでの1位の値		統計開始年	備考
	mm	日時分(まで)	mm	年月日		
羅臼	83.0	11日07時50分	67.5	2010年12月03日	2005年	
根室中標津	67.0	11日06時10分	67.0	2013年09月16日	2003年	タイ記録
鶴丘	87.0	11日05時30分	83.0	2013年09月16日	2003年	

24時間降水量の日最大値【通年】

観測所名	更新した値		これまでの1位の値		統計開始年	備考
	mm	日時分(まで)	mm	年月日		
上標津	129.0	11日22時10分	121.0	2005年09月08日	2003年	

48時間降水量の日最大値【通年】

観測所名	更新した値		これまでの1位の値		統計開始年	備考
	mm	日時分(まで)	mm	年月日		
上標津	129.0	12日22時10分	126.0	2013年09月17日	2003年	

日降水量【通年】

観測所名	更新した値		これまでの1位の値		統計開始年	備考
	mm	日	mm	年月日		
上標津	124.0	11日	118.5	2013年09月16日	2003年	
根室中標津	124.5	11日	109.5	2013年09月16日	2003年	
鶴丘	159.5	11日	143.0	2003年07月11日	2003年	

釧路・根室地方 統計開始以来の極値更新状況 (8月13日10時現在)

8月の1位を更新

1時間降水量の日最大値【8月として】

観測所名	更新した値		これまでの1位の値		統計開始年	備考
	mm	日時分(まで)	mm	年月日		
羅臼	39.0	11日06時47分	25.0	2012年08月13日	2005年	
糸櫛別	40.5	11日06時08分	39.0	1992年08月09日	1978年	
阿寒	32.0	11日03時31分	32.0	2003年08月10日	1976年	タイ記録
鶴丘	38.5	11日03時32分	36.0]	2003年08月09日	2003年	
二俣	36.0	11日03時17分	34.0	1992年08月09日	1976年	

3時間降水量の日最大値【8月として】

観測所名	更新した値		これまでの1位の値		統計開始年	備考
	mm	日時分(まで)	mm	年月日		
羅臼	83.0	11日07時50分	36.0	2009年08月21日	2005年	
糸櫛別	91.5	11日06時20分	70.0	1992年08月09日	1978年	
標津	68.0	11日07時30分	55.0	1989年08月16日	1976年	
根室中標津	67.0	11日06時10分	52.0	2003年08月10日	2003年	
鶴居	70.5	11日06時30分	66.0	2006年08月04日	1978年	
鶴丘	87.0	11日05時30分	54.0]	2003年08月09日	2003年	
二俣	83.5	11日04時20分	80.0	1992年08月09日	1976年	

24時間降水量の日最大値【8月として】

観測所名	更新した値		これまでの1位の値		統計開始年	備考
	mm	日時分(まで)	mm	年月日		
羅臼	142.5	11日23時00分	110.5	2009年08月21日	2005年	
糸櫛別	170.0	11日22時50分	154.0	1991年08月22日	1978年	
上標津	129.0	11日22時10分	95.0	2008年08月20日	2004年	
二俣	188.0	11日20時30分	187.0	2003年08月10日	1976年	

日最大瞬間風速・風向【8月として】

観測所名	更新した値			これまでの1位の値			統計開始年	備考
	m/s	風向	日時分	m/s	風向	年月日		
標津	16.8	東	11日04時42分	13.5	南西	2009年08月21日	2009年	
根室中標津	19.0	南	11日11時52分	18.0	南南西	2009年08月21日	2009年	
納沙布	20.9	東南東	11日04時29分	15.3	東	2009年08月14日	2009年	
厚床	15.0	東南東	11日04時27分	14.7	南	2009年08月21日	2009年	
川湯	16.1	東南東	11日04時30分	14.9	南	2009年08月21日	2008年	
弟子屈	20.9	東北東	11日05時33分	19.8	南南西	2009年08月21日	2009年	
中徹別	11.7	南	11日10時36分	11.1	西南西	2011年08月12日	2009年	
榊町	17.6	東	11日05時08分	17.4	南西	2014年08月05日	2009年	
鶴丘	19.0	南	11日08時30分	16.5	南南東	2009年08月21日	2009年	
白糠	14.8	東北東	11日05時00分	12.8	西南西	2011年08月12日	2008年	
知方学	19.9	南	11日07時19分	19.3	南	2012年08月13日	2009年	

48時間降水量の日最大値【8月として】

観測所名	更新した値		これまでの1位の値		統計開始年	備考
	mm	日時分(まで)	mm	年月日		
羅臼	142.5]	12日23時00分	131.0	2006年08月19日	2005年	
糸櫛別	170.5]	12日22時00分	166.0	2003年08月10日	1978年	
上標津	129.0]	12日22時10分	96.0	2006年08月06日	2004年	

72時間降水量の日最大値【8月として】

観測所名	更新した値		これまでの1位の値		統計開始年	備考
	mm	日時分(まで)	mm	年月日		
羅臼	154.0]	11日15時40分	150.0	2006年08月19日	2005年	
糸櫛別	177.0]	11日16時20分	177.0	2003年08月10日	1978年	タイ記録
上標津	132.5]	11日20時00分	96.0	2008年08月21日	2004年	

日降水量【8月として】

観測所名	更新した値		これまでの1位の値		統計開始年	備考
	mm	日	mm	年月日		
羅臼	142.0	11日	91.0	2009年08月21日	2005年	
糸櫛別	168.0	11日	124.0	1991年08月21日	1978年	
上標津	124.0	11日	95.0	2006年08月04日	2004年	
根室中標津	124.5	11日	89.0	2003年08月09日	2003年	
川湯	100.5	11日	98.5	2010年08月12日	1976年	
弟子屈	111.0	11日	102.0	2010年08月12日	1978年	
鶴居	148.5	11日	142.0	2003年08月09日	1978年	
中徹別	146.0	11日	138.0	2003年08月09日	1976年	
阿寒	159.0	11日	136.0	2003年08月09日	1976年	
鶴丘	159.5	11日	132.0	2003年08月09日	2003年	
二俣	163.0	11日	143.0	1992年08月09日	1976年	

釧路地方気象台が発表した防災気象情報

(府県気象情報、土砂災害警戒情報、指定河川洪水予報)

府県気象情報

発表時刻	情報名
8月9日16時33分	平成26年 台風第11号に関する釧路・根室地方気象情報 第1号
8月10日05時32分	平成26年 台風第11号に関する釧路・根室地方気象情報 第2号
8月10日16時21分	平成26年 台風第11号に関する釧路・根室地方気象情報 第3号
8月11日05時32分	平成26年 台風第11号に関する釧路・根室地方気象情報 第4号
8月11日11時40分	平成26年 台風第11号に関する釧路・根室地方気象情報 第5号
8月11日16時38分	大雨と雷及び突風に関する釧路・根室地方気象情報 第1号
8月11日21時59分	大雨と雷及び突風に関する釧路・根室地方気象情報 第2号

土砂災害警戒情報(北海道釧路総合振興局 釧路地方気象台 共同発表)

発表時刻	情報名	警戒対象地域
8月11日06時30分	釧路・根室地方土砂災害警戒情報 第1号	羅臼町
8月11日21時10分	釧路・根室地方土砂災害警戒情報 第2号	警戒解除)羅臼町

指定河川洪水予報(釧路開発建設部 釧路地方気象台 共同発表)

発表時刻	情報名	内容
8月11日09時30分	釧路川・新釧路川はん濫注意情報 第1号	釧路川の標茶水位観測所(川上郡標茶町)では、11日09時10分頃に、はん濫注意水位(レベル2)に達しました。
8月11日17時20分	釧路川・新釧路川はん濫注意情報解除 第2号	釧路川の標茶水位観測所(川上郡標茶町)では、11日17時10分頃に、はん濫注意水位(レベル2)を下回りました。

観測所名、観測値に付帯する記号について

観測所名と防災気象情報記載用名称について

- ・本気象速報での概況では、観測所名は防災気象情報記載名称を用いている
- ・観測所名と防災気象情報記載用名称の対応表は右記のとおり

観測値に付帯する記号の説明

- ・観測値に付帯する記号は下記のとおり

観測所名と防災気象情報
記載用名称の対応表

観測所名	防災気象情報 記載用名称
羅臼	羅臼
糸櫛別	標津町糸櫛別
標津	標津町北2条
上標津	中標津町上標津
中標津	中標津町桜ヶ丘
根室中標津	中標津空港
別海	別海
根室	根室市弥栄町
納沙布	根室市納沙布
厚床	根室市厚床
川湯	弟子屈町川湯
弟子屈	弟子屈
阿寒湖畔	釧路市阿寒湖畔
標茶	標茶町開運
鶴居	鶴居
中徹別	釧路市阿寒町中徹別
塘路	標茶町塘路
茶内原野	浜中町茶内
榑町	浜中町榑町
阿寒	釧路市阿寒町中央
鶴丘	釧路空港
太田	厚岸町太田
二俣	釧路市音別町二俣
白糠	白糠
釧路	釧路市幸町
知方学	釧路町知方学

観測値に付帯する記号の説明

記号	説明
)	統計を行う対象資料が許容範囲で欠けていますが、上位の統計を用いる際は一部の例外を除いて正常値(資料が欠けていない)と同等に扱います(準正常値)。必要な資料数は、要素または現象、統計方法により若干異なりますが、全体数の80%を基準とします。
]	統計を行う対象資料が許容範囲を超えて欠けています(資料不足値)。値そのものを信用することはできず、通常は上位の統計に用いませんが、極値、合計、度数等の統計ではその値以上(以下)であることが確実である、といった性質を利用して統計に利用できる場合があります。
x	欠測の場合、または欠測のために合計値や平均値等が求められない場合に表示します。
///	欠測または観測を行っていない場合、欠測または観測を行っていないために合計値や平均値等が求められない場合に表示します。
空白	観測を行っていない場合、観測を行っていないために合計値や平均値等が求められない場合に空白になります。 通信障害等も空白になります。
#	値にかなり疑問があるため表示しておりません。
*	1つの極値に対して期間内に起日が2日以上ある場合、最も新しい起日に*を付加して表示します。

【お願い】

各種気象情報に関して
ご意見がございましたら電話またはFAXにて
釧路地方気象台までお寄せください。

電話(0154)31-5146 FAX(0154)31-5147