

平成24年4月3日から4日にかけて 急速に発達した低気圧に関する気象速報

目次

- 1 気象の概要
 - 1-1 資料作成の目的
 - 1-2 気象の概況
- 2 気象の状況
 - 2-1 風の状況
 - 2-2 降水の状況
- 3 極値の更新
- 4 警報・注意報、気象情報の発表状況
- 5 被害の状況
- 6 部外機関への説明会等

平成24年4月5日

静岡地方気象台

注：この資料は速報としてまとめたものです。掲載されている観測値等は、事後の調査で修正される場合があります。

1 気象の概要

1-1 資料作成の目的

4月3日は日本海で急速に発達した低気圧の影響により県内では大荒れの天気となった。この低気圧や寒冷前線の接近・通過に伴って、広い範囲で強風害が発生したほか、鉄道や航空、高速道路など交通機関にも大きな影響があった。

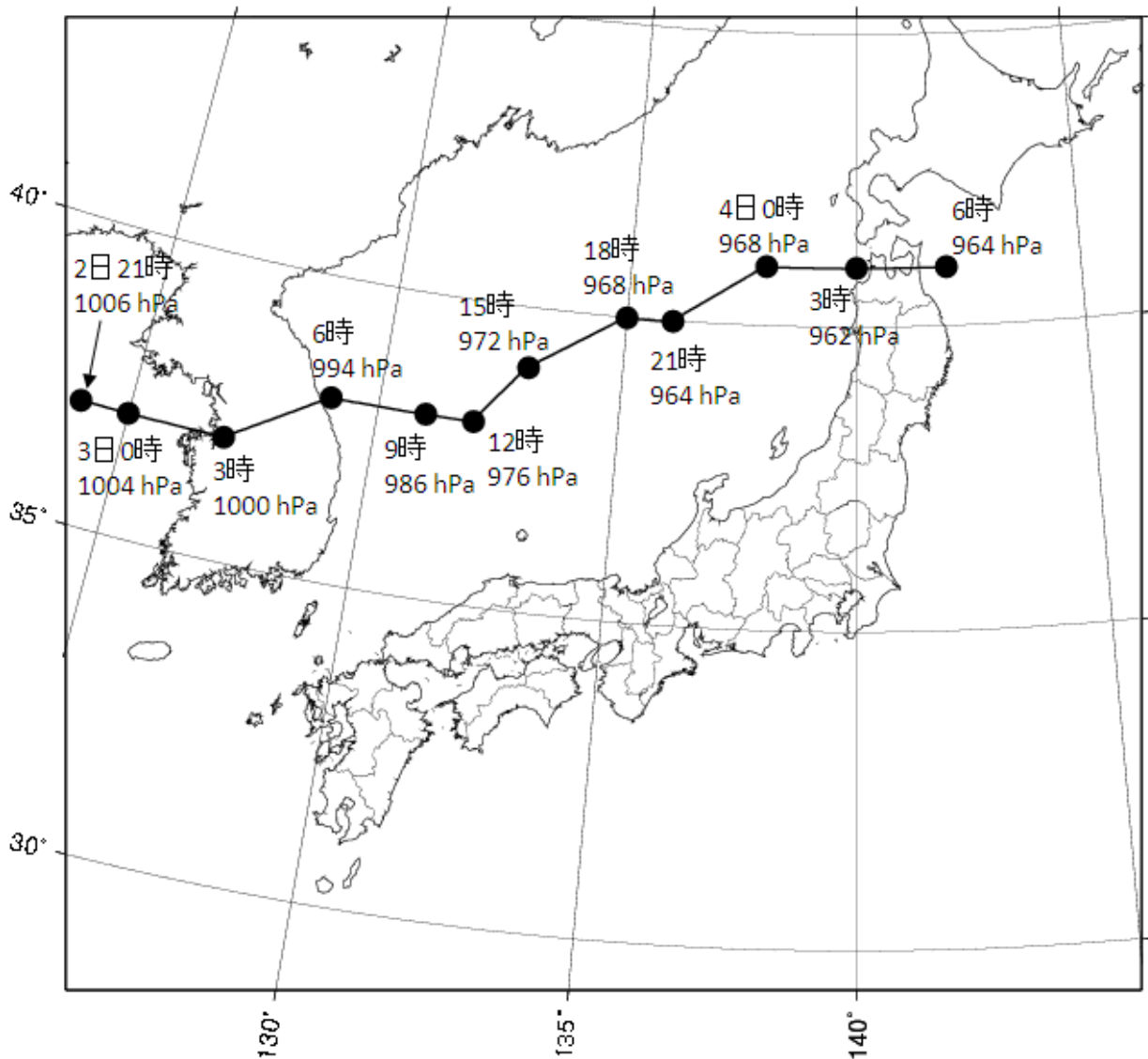
このときの気象状況をとりとまとめる目的で本資料を作成した。

なお、本資料は4月4日06時現在のものである。

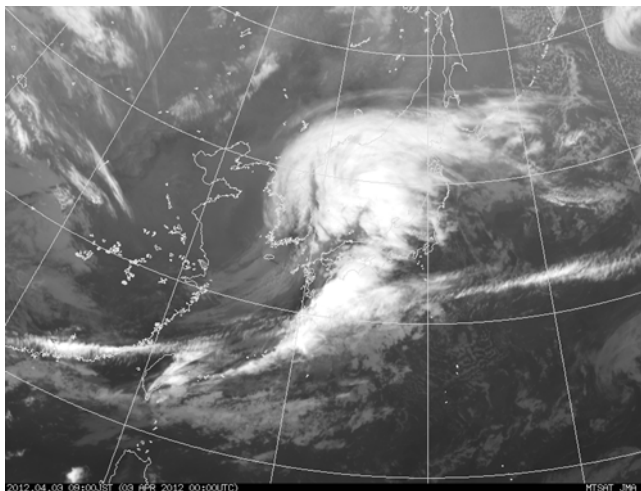
1-2 気象の概況

4月3日から4日にかけて、低気圧が急速に発達しながら日本海を東北東に進み、この低気圧に伴う寒冷前線が本州上を通過した。発達した低気圧や寒冷前線の接近・通過に伴い、3日の日最大風速は石廊崎で20.3m/s、日最大瞬間風速は御殿場で37.1m/sを観測するなど、広い範囲で強い風が吹いた。また、寒冷前線の東側では南から湿った空気が流れ込み、大気の状態が不安定となり、雷を伴い短時間に激しい雨が降った。

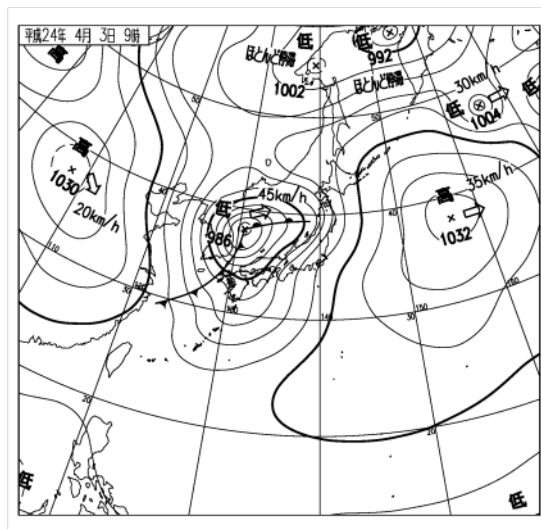
(1) 低気圧の経路図



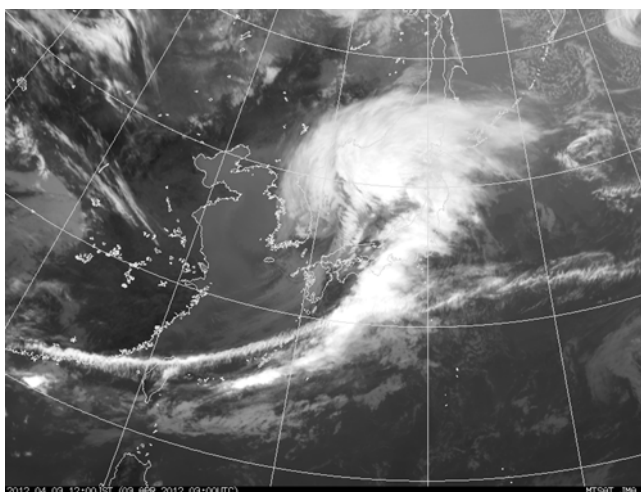
(2) 気象衛星赤外面像 (左) と地上天気図 (右) 時刻は日本時間



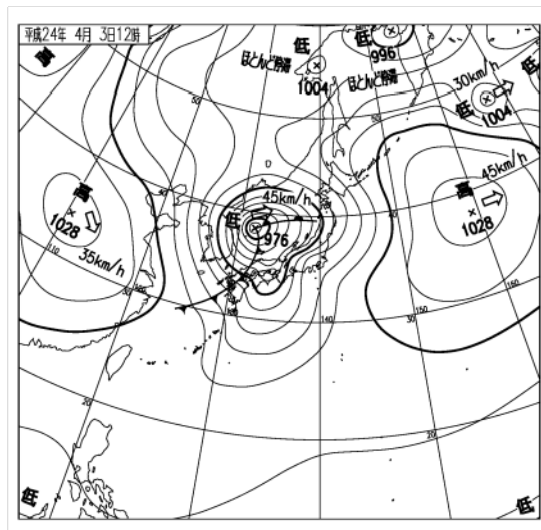
4月3日09時



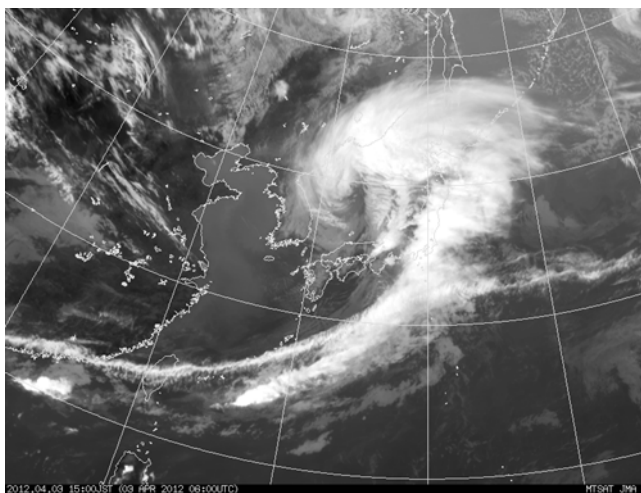
4月3日09時



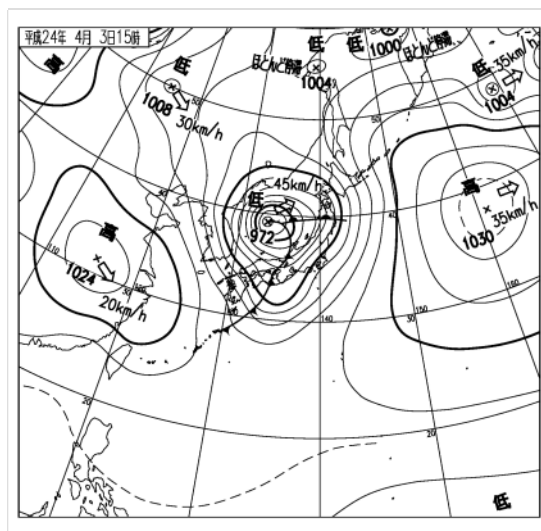
4月3日12時



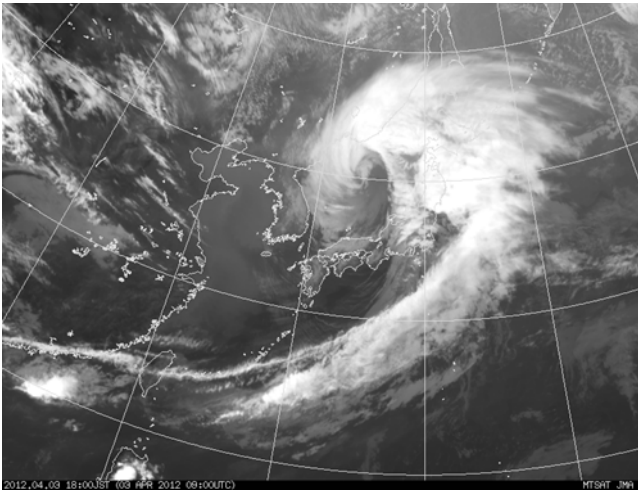
4月3日12時



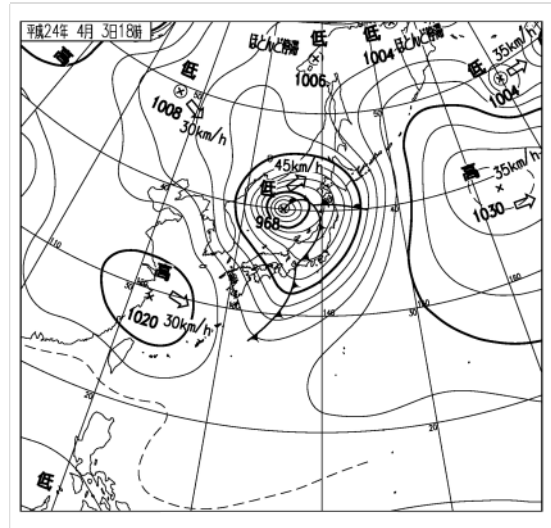
4月3日15時



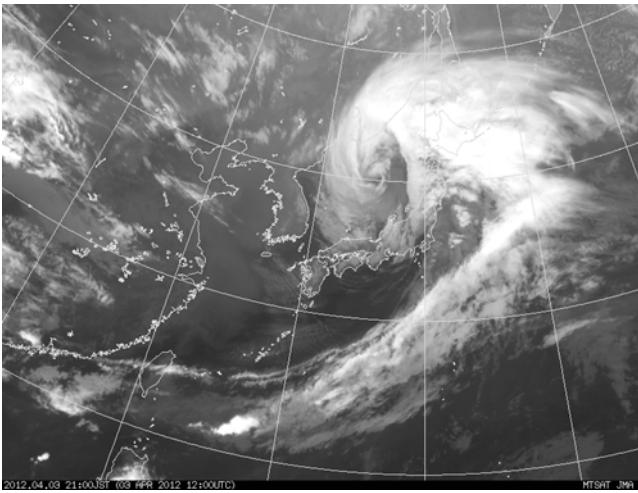
4月3日15時



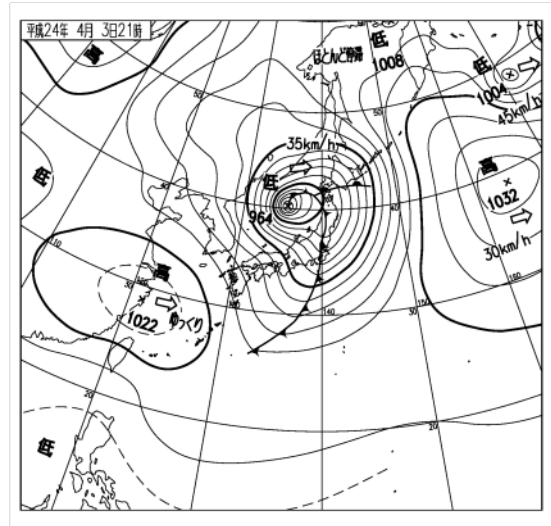
4月3日 18時



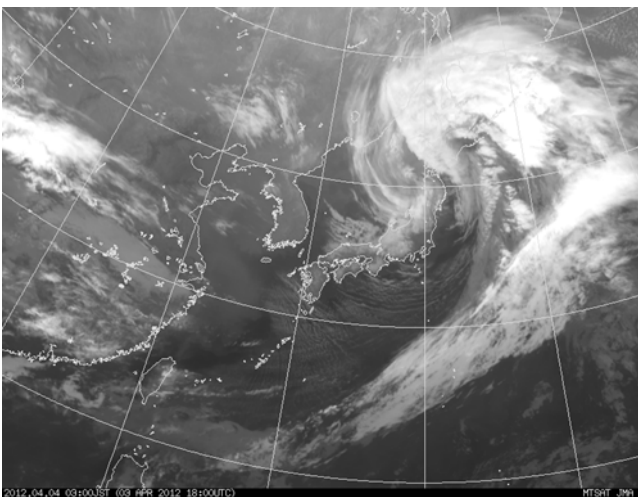
4月3日 18時



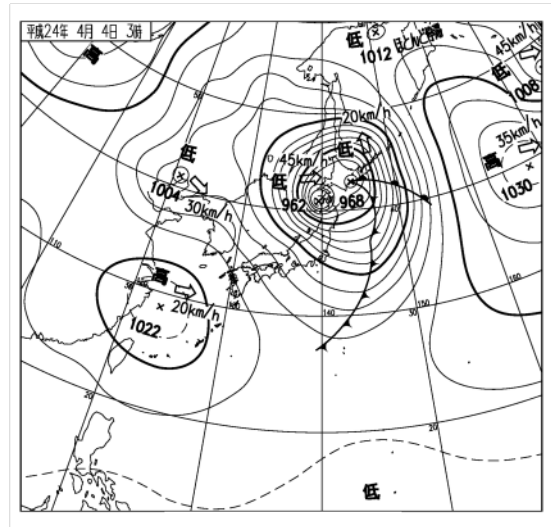
4月3日 21時



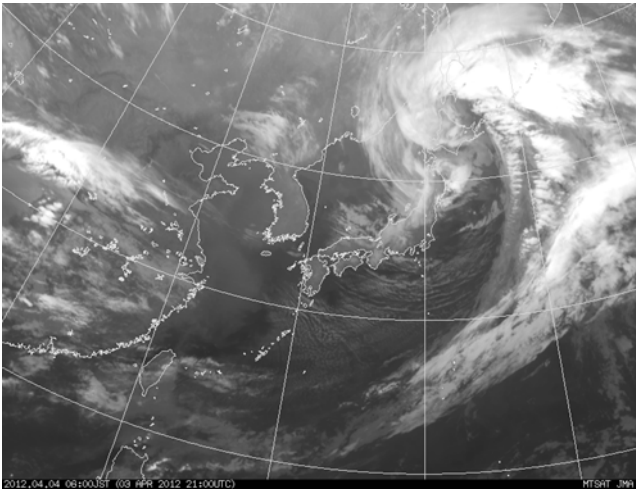
4月3日 21時



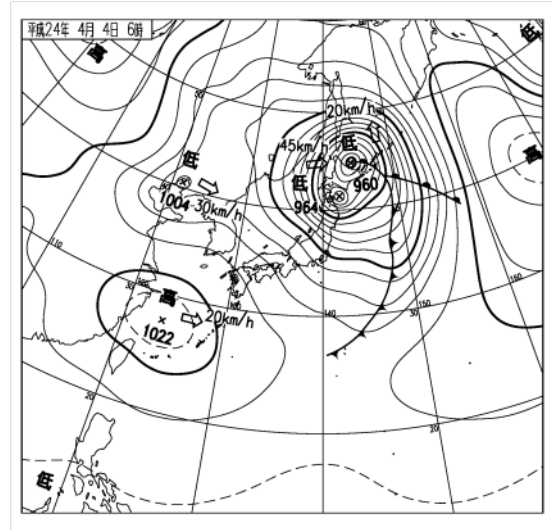
4月4日 03時



4月4日 03時



4月4日06時



4月4日06時

2 気象の概況

2-1 風の状況

前線の接近や通過に伴い、静岡県内では昼過ぎから次第に各地で強風が吹き、前線が通過した後は強い冬型の気圧配置となったため、西寄りの風が強い状態となった。3日の日最大風速は石廊崎で20.3m/sを観測したほか、4月としての極値を富士や川根本町、菊川牧之原、松崎、磐田でそれぞれ更新した。また、日最大瞬間風速では、御殿場で37.1m/s、石廊崎で31.2m/sを観測した。

気象官署及び特別地域気象観測所(起時はすべて4月3日)

観測所名	日最大風速			日最大瞬間風速		
	風向	風速(m/s)	時分	風向	風速(m/s)	時分
静岡	南南西	12.6	18:42	南南西	27.6	17:47
浜松	西	14.7	21:04	西	25.4	20:56
三島	南西	14.7	19:25	南西	29.2	18:13
御前崎	南	19.2	17:03	南	30.3	15:56
網代	西南西	13.5	20:57	西南西	27.3	19:57
石廊崎	南南西	20.3	18:07	西	31.2	22:10

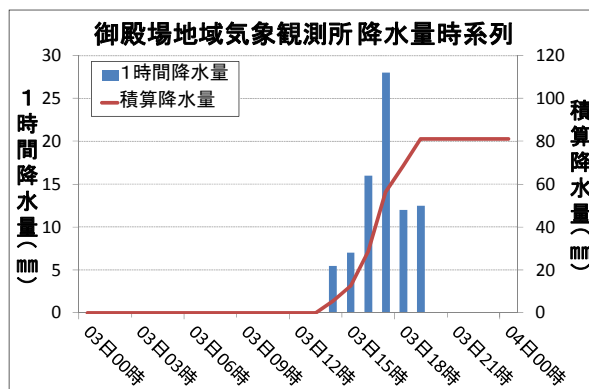
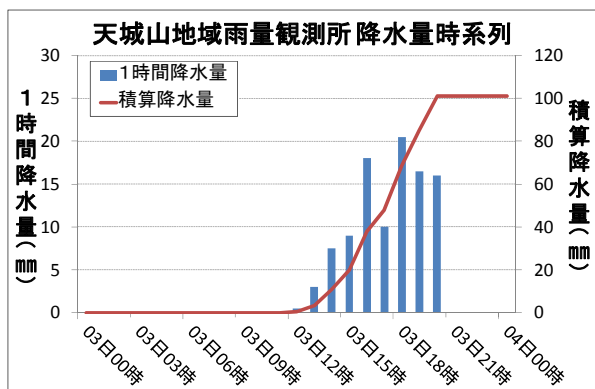
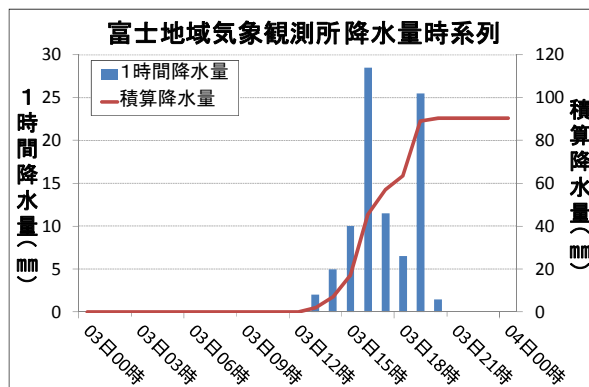
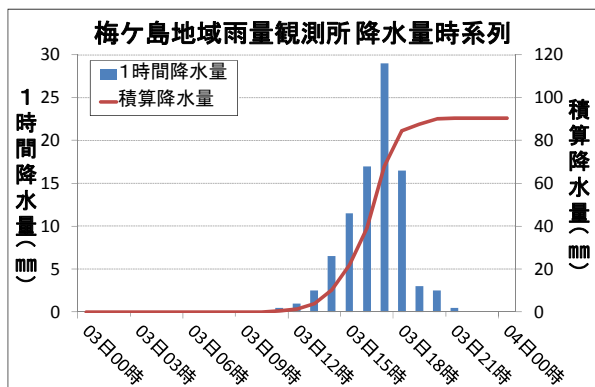
アメダス(起時はすべて4月3日)

観測所名	日最大風速			日最大瞬間風速		
	風向	風速(m/s)	時分	風向	風速(m/s)	時分
井川	西北西	7.0	18:14	西北西	20.1	18:12
御殿場	南南西	17.8	19:23	南南西	37.1	18:58
富士	南	11.5	17:56	南	21.0	17:55
佐久間	南西	4.2	17:14	南南東	13.2	17:33
川根本町	北北西	7.3	18:14	西北西	20.7	18:07
清水	南南西	5.6	18:28	西北西	16.0	19:53
天竜	南南西	8.7	18:37	南西	17.3	18:30
菊川牧之原	南南西	11.2	16:33	南	22.8	17:07
静岡空港	南	20.0	17:21	南南西	27.3	18:37
松崎	西	13.0	22:06	西南西	23.3	18:09
稲取	南南西	11.3	18:58	南南西	22.9	17:36
磐田	南南西	13.5	17:41	南	24.9	16:16

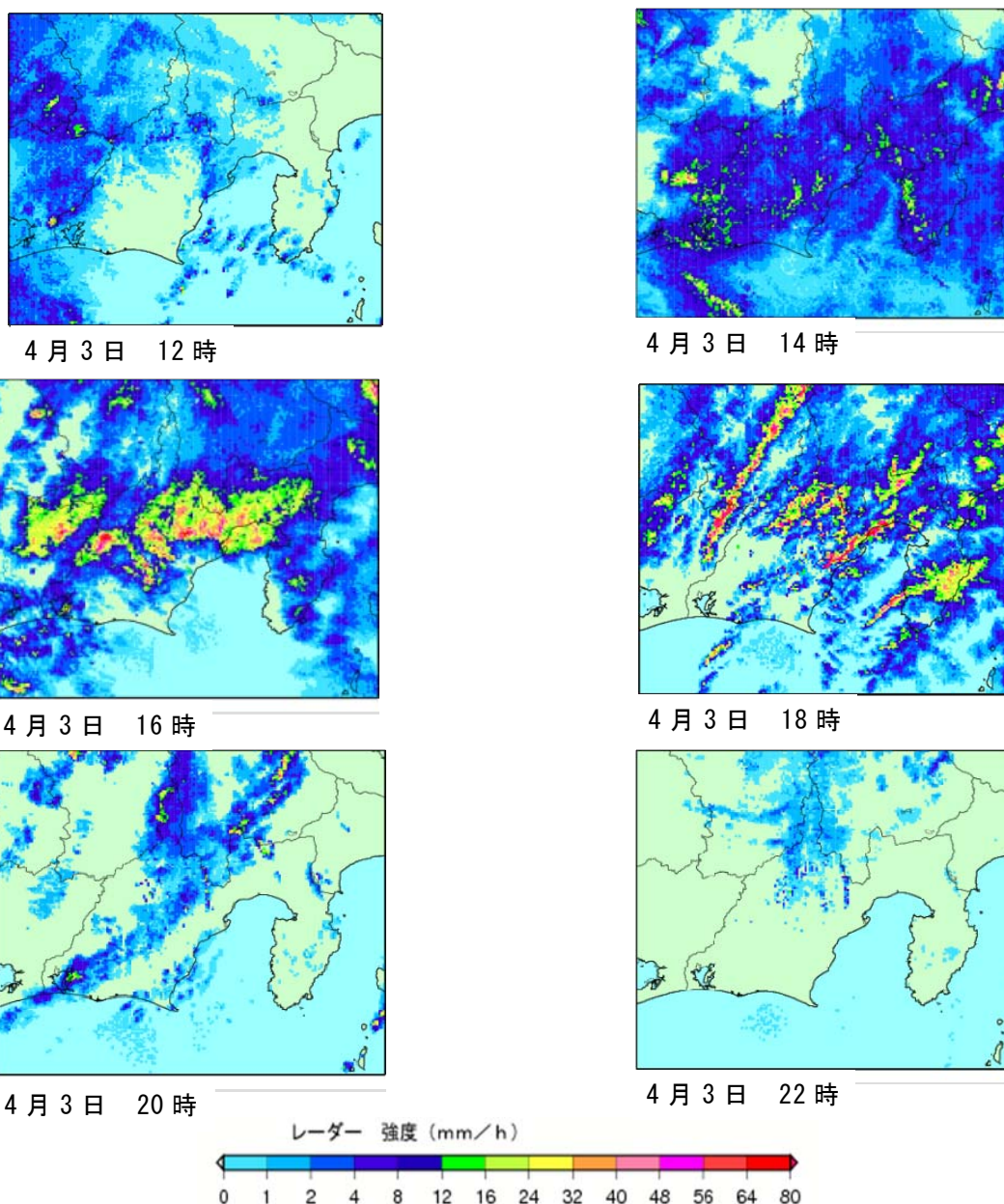
2-2 降水の状況

静岡県では、前線の接近に伴い南から湿った空気が入り、3日10時頃から西部の山間部で雨が降り始め、昼過ぎから夜のはじめ頃にかけて、雷を伴った強い雨となり、山間部を中心に大雨となった。3日の日最大1時間降水量は梅ヶ島（3日16時56分）、富士（3日16時25分）及び高根山（3日17時28分）でいずれも30.5mmを観測し、梅ヶ島では4月としての日最大1時間降水量の極値を更新した。日降水量は天城山で101.0mmとなったほか、高根山で91.5mm、梅ヶ島及び富士で90.5mmを観測した。

(1) 地域気象（雨量）観測所（梅ヶ島及び富士、天城山、御殿場）における1時間降水量と積算降水量の時系列図（4月3日0時から4日0時まで）



(4) 気象レーダー画像 (4月3日12時から4月3日22時まで2時間毎)



3 4月の極値の更新

【日最大風速】

観測所名	更新した値	風向	月	日	時分	昨日までの一位			統計開始
富士	11.5 m/s	南	4	3	17:56	10.4 m/s	北西	2009年4月2日	1979年
川根本町	7.3 m/s	北北西	4	3	18:14	6.0 m/s	西南西	2006年4月3日	1979年
菊川牧之原	11.2 m/s	南南西	4	3	16:33	11.0 m/s	東北東	2002年4月21日	1979年
松崎	13.0 m/s	西	4	3	22:06	12.0 m/s	西南西	1993年4月25日	1979年
磐田	13.5 m/s	南南西	4	3	17:41	13.3 m/s	南南西	2010年4月2日	1978年

【1時間降水量】

観測所名	更新した値	月	日	時分	昨日までの一位		統計開始
梅ヶ島	30.5 mm	4	3	16:56	25.0 mm	2006年4月20日	1977年

(2) 気象情報

発表日時	
平成 24 年 4 月 2 日 17 時 03 分	暴風と高波及び大雨に関する静岡県気象情報 第 1 号
平成 24 年 4 月 3 日 05 時 55 分	暴風と高波及び大雨に関する静岡県気象情報 第 2 号
平成 24 年 4 月 3 日 11 時 45 分	暴風と高波及び大雨に関する静岡県気象情報 第 3 号 (図情報)
平成 24 年 4 月 3 日 17 時 18 分	暴風と高波及び大雨に関する静岡県気象情報 第 4 号
平成 24 年 4 月 3 日 18 時 09 分	暴風と高波及び大雨に関する静岡県気象情報 第 5 号 (図情報)
平成 24 年 4 月 3 日 23 時 47 分	暴風と高波及び大雨に関する静岡県気象情報 第 6 号

(3) 竜巻注意情報

平成 24 年 4 月 3 日 16 時 40 分	静岡県竜巻注意情報 第 1 号
平成 24 年 4 月 3 日 17 時 35 分	静岡県竜巻注意情報 第 2 号
平成 24 年 4 月 3 日 18 時 30 分	静岡県竜巻注意情報 第 3 号
平成 24 年 4 月 3 日 19 時 26 分	静岡県竜巻注意情報 第 4 号

5 被害の状況

静岡県危機管理部調べ (4月3日23時40分現在)

(1) 人的被害 重症2名 88歳女性、転倒により右大腿部骨折 (伊東市)

48歳男性、強風にあおられすねを骨折 (沼津市)

軽症5名 40代女性、転倒により頭部受傷 (静岡市)

70代女性、階段で足を滑らせ転倒し脱臼 (静岡市)

30歳男性、転倒により頭部受傷 (沼津市)

不明、突風で閉まったドアで頭部受傷 (沼津市)

不明、強風により転倒 (小山町)

(2) 住家等被害 なし

(3) 道路等の規制状況

[県管理道]

(一) 上稲子長貫線 富士宮市上稲子 13:30から通行止

(主) 富士川身延線 富士宮市長尾 17:40から通行止

(国) 469号 富士宮市下柚野 18:05から通行止

(国) 469号 富士宮市下稲子 18:05から通行止

(国) 135号 伊東市吉田 19:30から片側通行止

(主) 沼津土肥線 沼津市御浜 20:00から通行止

(主) 御殿場富士公園線 御殿場市中畑 21:00から通行止

(一) 富士公園太郎坊線 御殿場市中畑 21:00から通行止

[県道路公社]

新掛塚橋 17:00から通行止 (強風)

(4) 県内鉄道等の状況

ア 鉄道

・ JR東海道新幹線 一部列車に遅れ

- ・ J R 東海道線 21:30 運転再開 一部列車に遅れ
- ・ J R 身延線 21:29 運転再開
- ・ J R 御殿場線 21:36 運転再開
- ・ 大井川鉄道 地名～千頭間 上下線運転見合わせ 20:30 現在
- ・ 伊豆急行下田線 19:00 運転再開
- ・ その他の鉄道については平常どおり運行

イ 船舶

- ・ 県内発着船舶 午後全便欠航

ウ 航空機（富士山静岡空港）

- ・ ANA781 便（札幌）、FDA147・148 便（福岡）欠航

（5）停電

東伊豆町 約 400 戸

御殿場市 約 1000 戸

長泉町 約 500 戸

函南町 約 500 戸

三島市 約 1700 戸

富士市 約 800 戸

静岡市 約 2100 戸

藤枝市 約 1000 戸

浜松市 約 200 戸

6 部外機関への説明会等

- ・ 低気圧に関する気象状況の説明会 4 月 3 日 14 時から 静岡県庁

本件に関する問い合わせ先
静岡地方気象台 防災業務課
電話：054-286-3521

* 速報の内容について、私的使用又は引用等著作権法上認められた行為を除き、静岡地方気象台に無断で転載等を行うことはできません。また、引用を行う際は適宜の方法により、必ず出所（静岡地方気象台）を明示してください。速報の内容の全部又は一部について、静岡地方気象台に無断で改変を行うことはできません。