

令和4年台風第8号に関する静岡県気象速報

目次

- 1 概要
 - (1) 資料作成の目的
 - (2) 気象の概況
- 2 気象状況
 - (1) 雨の状況
 - (2) 風の状況
 - (3) 波の状況
 - (4) キキクル（危険度分布）
 - (5) 気象官署とアメダスの極値更新状況
 - (6) 特別警報・警報・注意報、気象情報等の発表状況
- 3 主な被害等の状況
- 4 気象台の執った措置
 - (1) 説明会等の実施状況
 - (2) ホットライン実施状況

令和4年8月17日

静岡地方気象台

注：この資料は速報としてまとめたものです。観測値等については事後の調査で修正される場合があります。

1 概要

(1) 資料作成の目的

8月12日から14日にかけて、台風第8号の接近・通過により、山地を中心に静岡県の広い範囲で大雨となり、土砂災害や浸水害が発生した所があった。また、鉄道の運休や遅延、航空機・船舶の欠航、道路の通行止め、停電や断水などの交通障害やライフラインへの影響があった。

静岡地方気象台では、台風第8号に関する説明会を実施した。また、ホットラインにより気象の見通しを解説するなど自治体の防災活動を支援した。

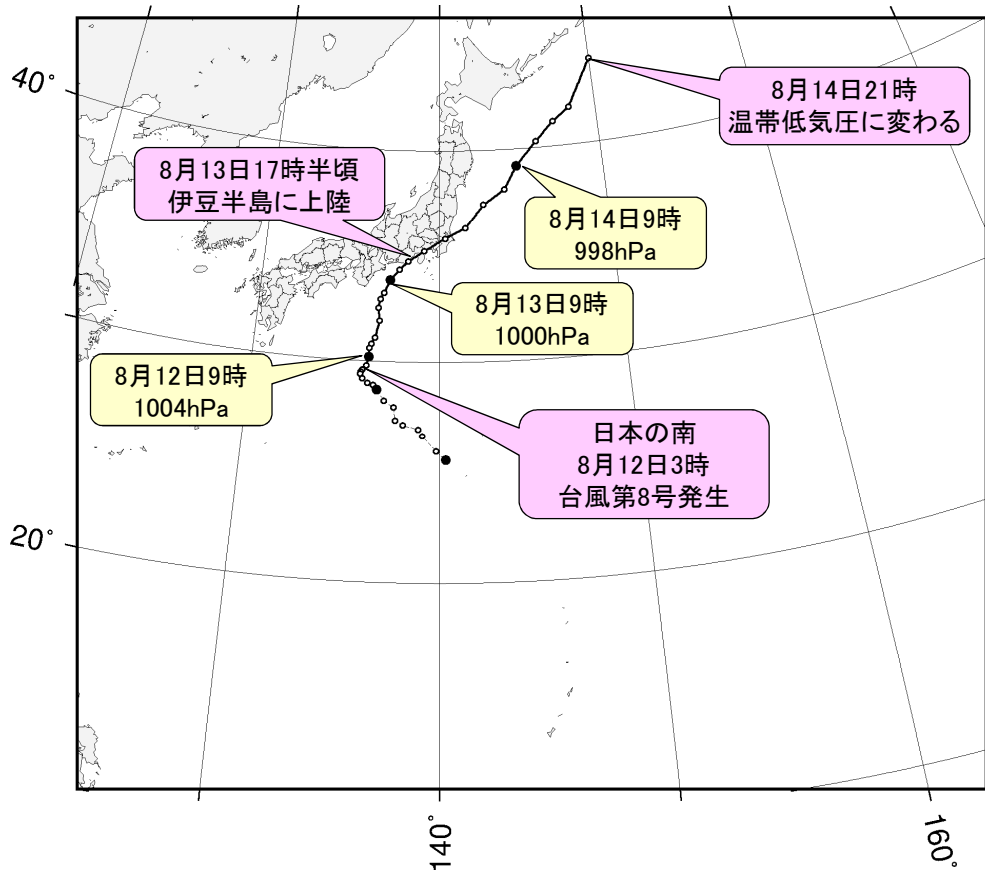
本資料は、このときの気象資料をまとめる目的で作成したもので、8月17日15時現在のものである。

(2) 気象の概況

8月12日03時に日本の南で発生した台風第8号は、ゆっくりとした速さで北へ進み、13日09時には御前崎の南西約130キロに進んだ。その後、13日15時前に御前崎付近を通過、13日17時半頃に伊豆半島に上陸後、関東地方を通過し日本の東海上へ抜けた。(以上、速報解析による)。

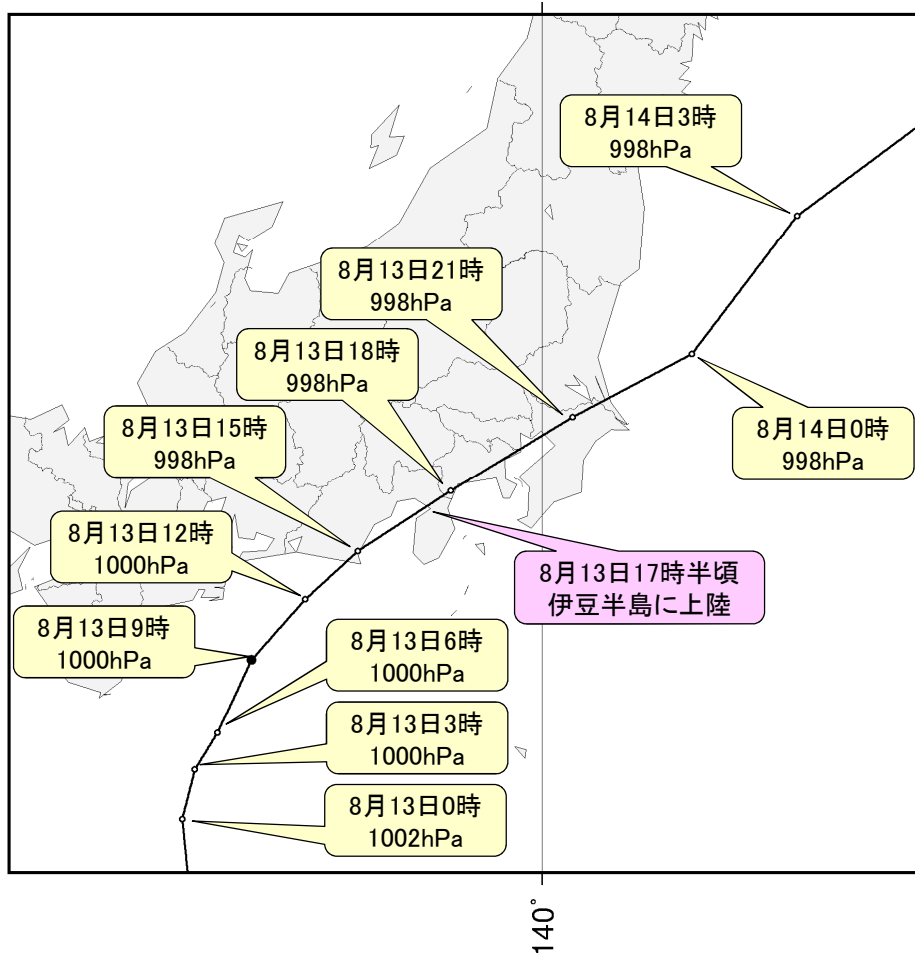
静岡県では台風の接近・通過に伴い、11日10時(降り始め)から14日08時(降り終わり)までの降水量は、天城山で488.0ミリ、鍵穴で372.0ミリ、静岡で341.0ミリとなった。また、13日07時20分頃に静岡市駿河区青沢で突風が発生しパイプハウスの倒壊や住家の屋根瓦の飛散などの被害があったほか、14日に松崎町で土砂災害や浸水害が発生した。

○台風経路図及び台風位置表



台風第8号 経路図 (日時、中心気圧 (hPa)) 速報解析※

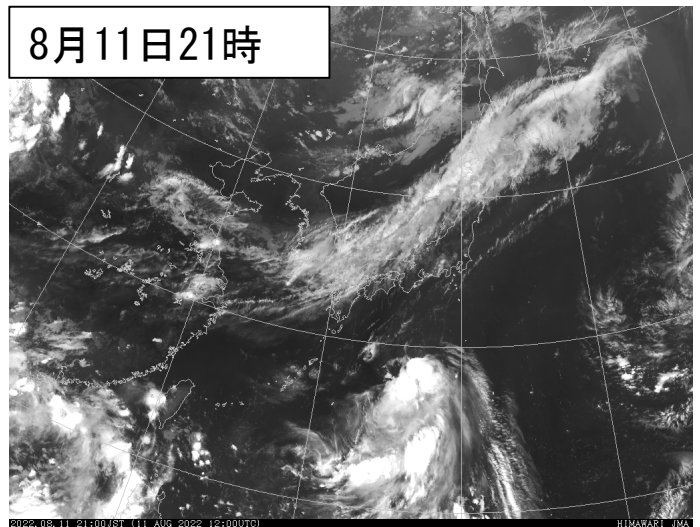
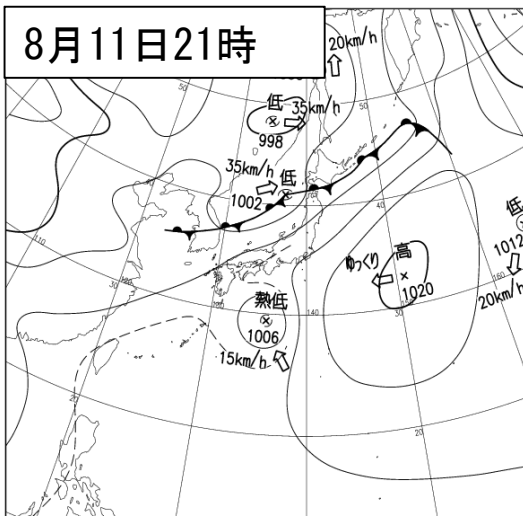
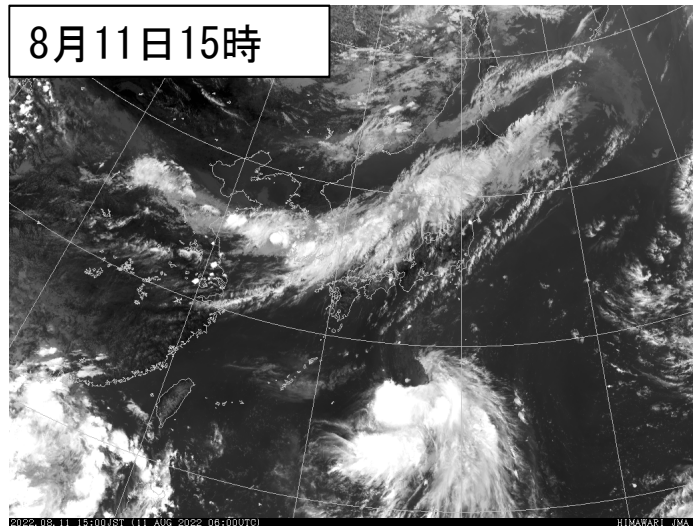
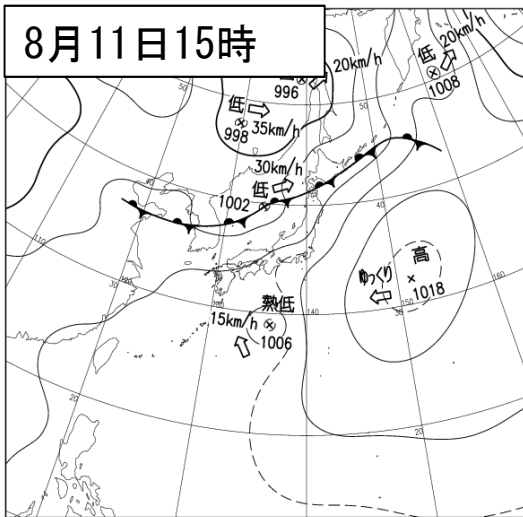
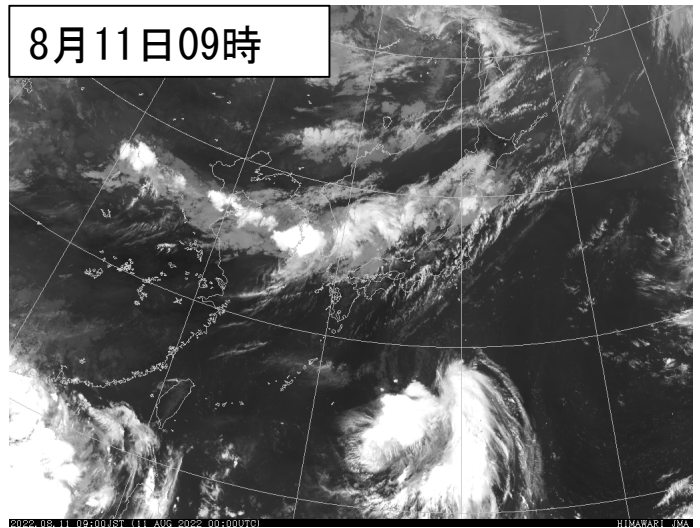
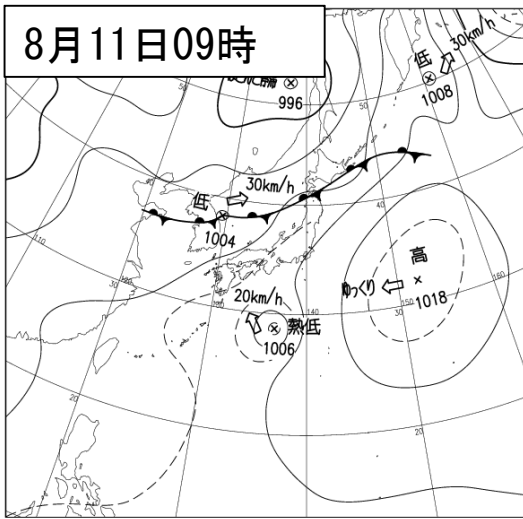
※点線の経路は熱帯低気圧時の経路を示しています。

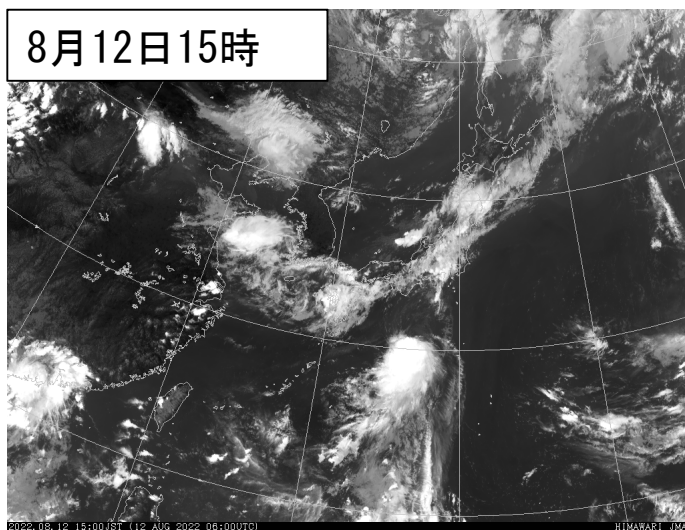
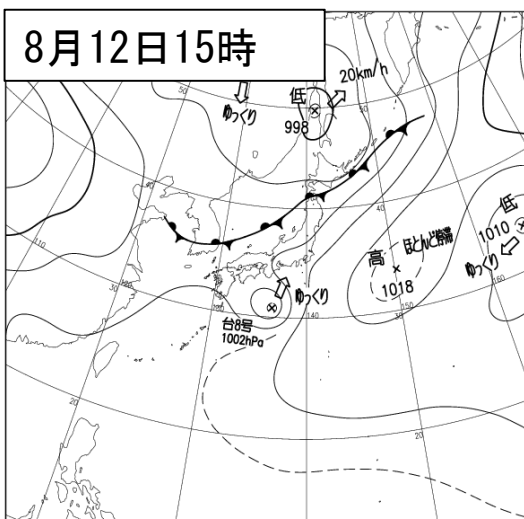
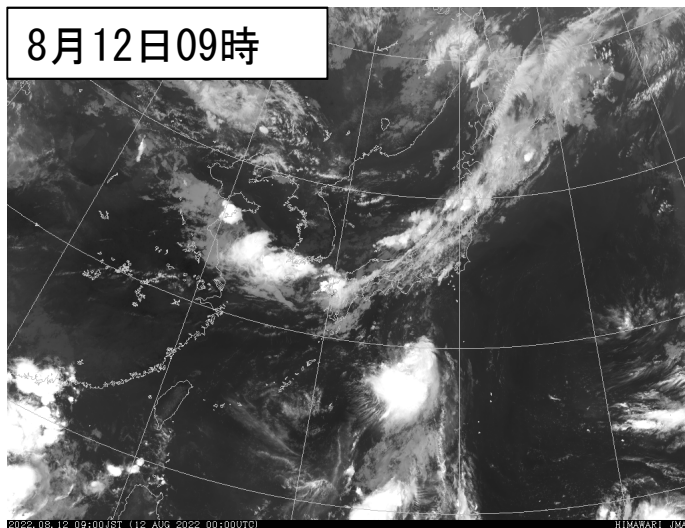
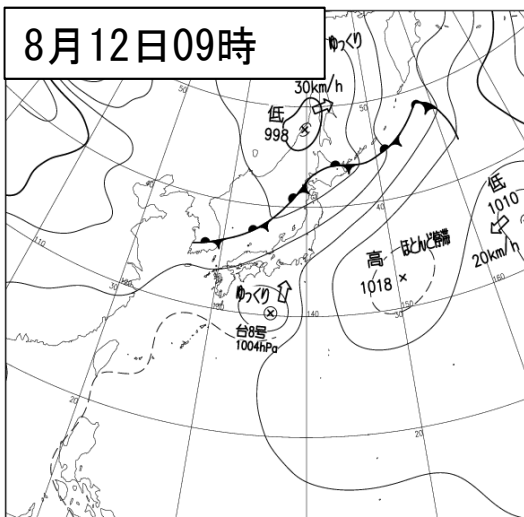
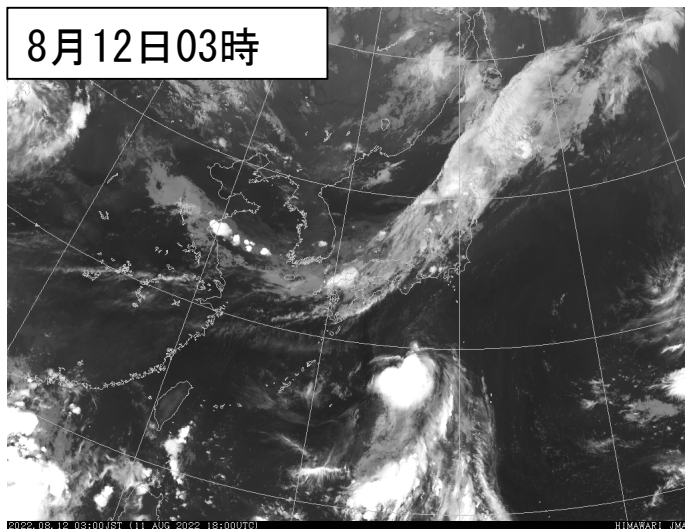
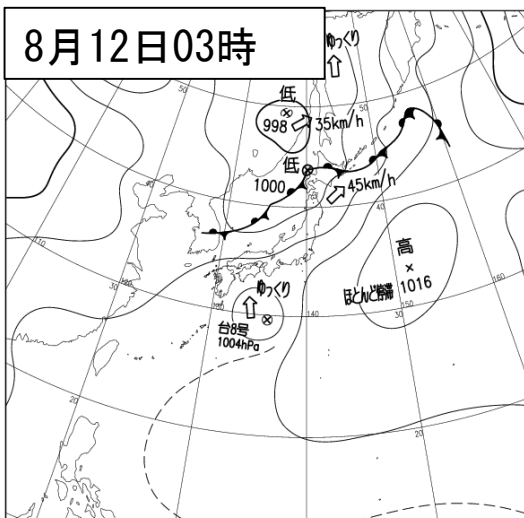


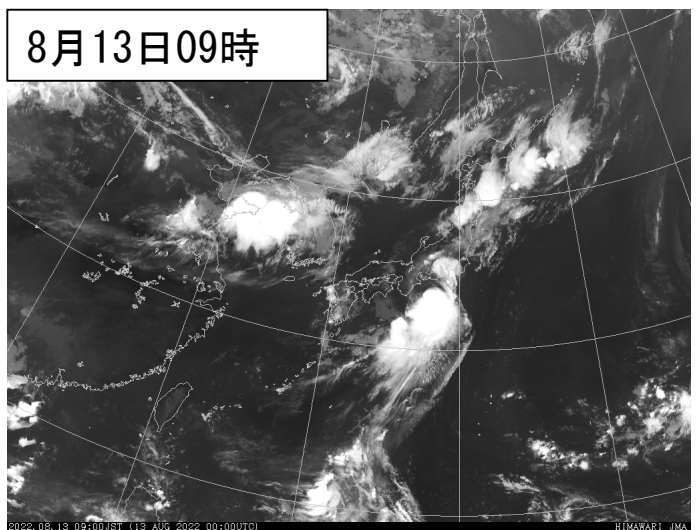
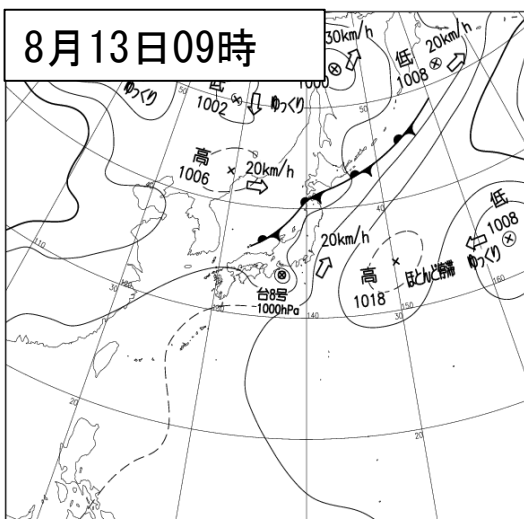
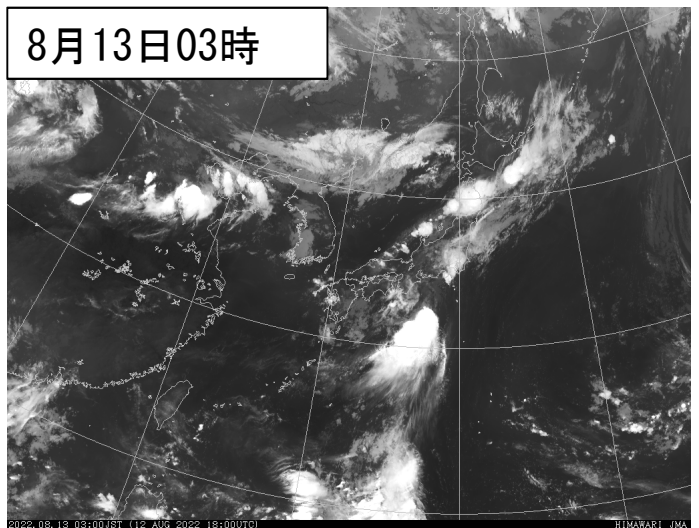
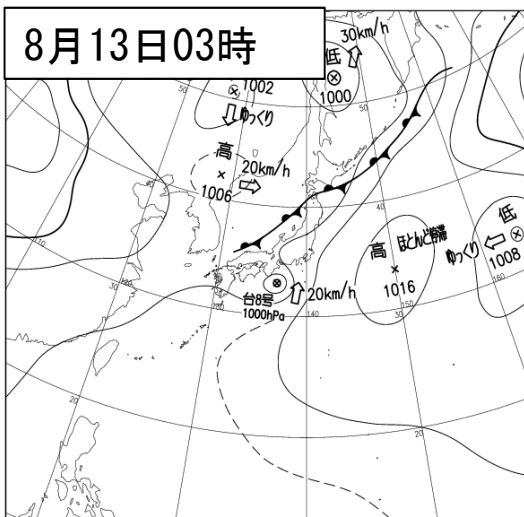
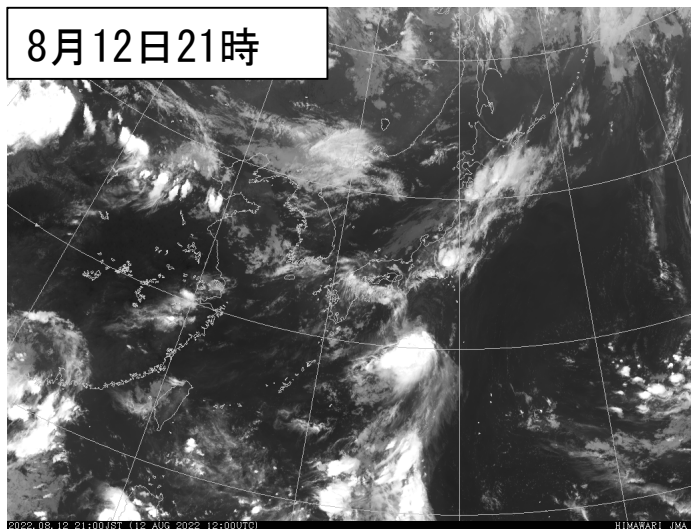
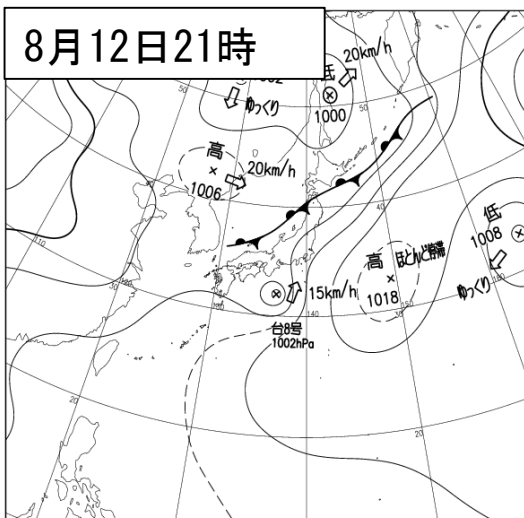
台風第8号 経路図 (日時、中心気圧 (hPa)) 速報解析 拡大

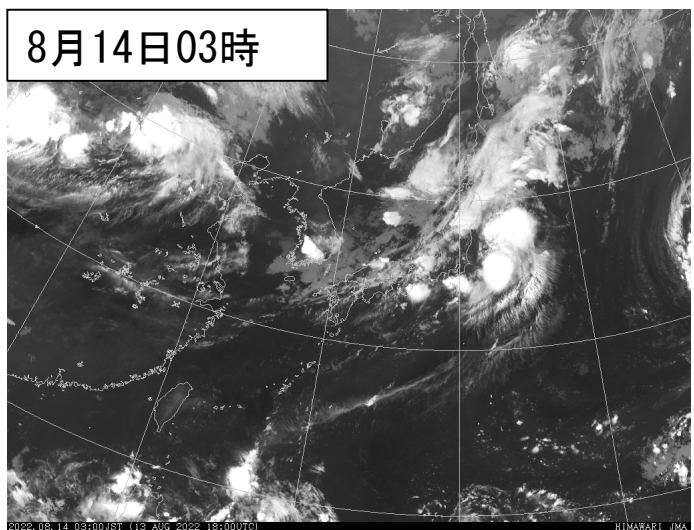
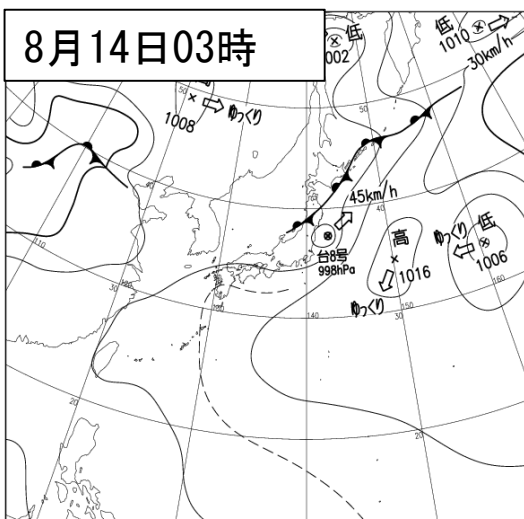
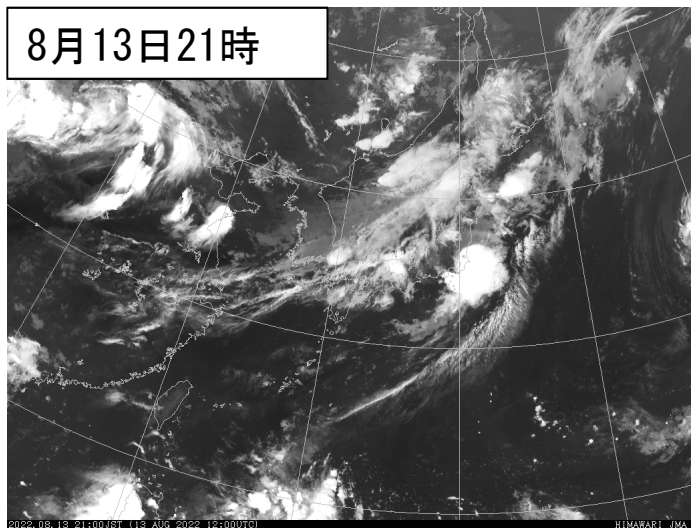
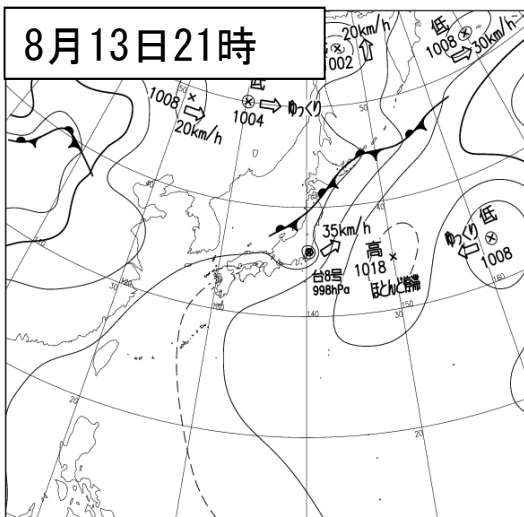
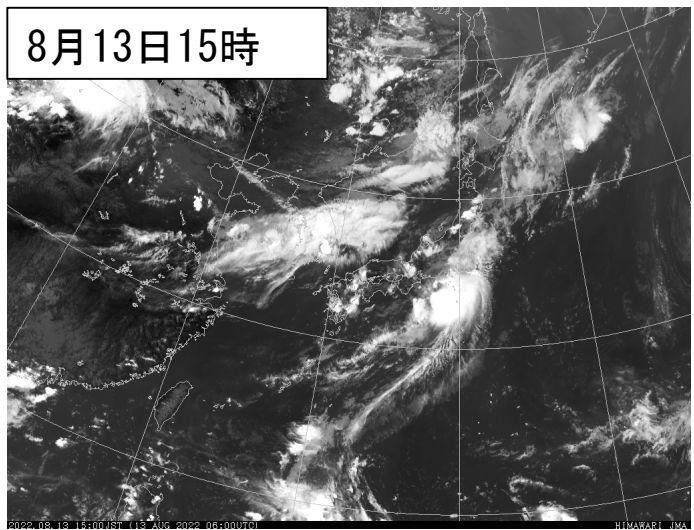
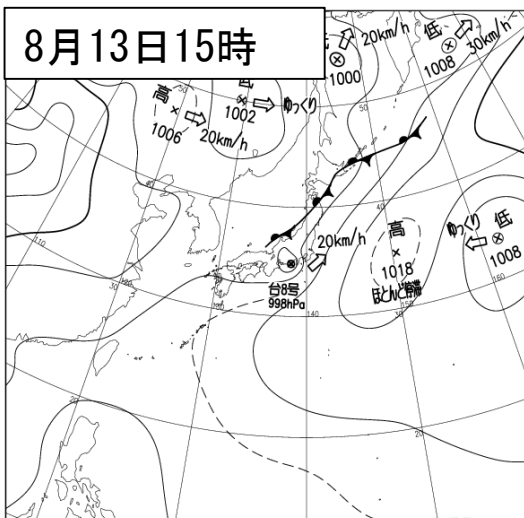
○地上天気図及び気象衛星赤外画像

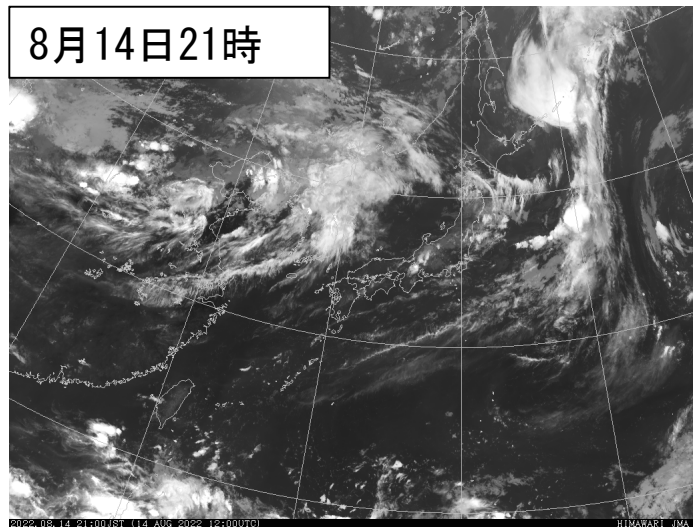
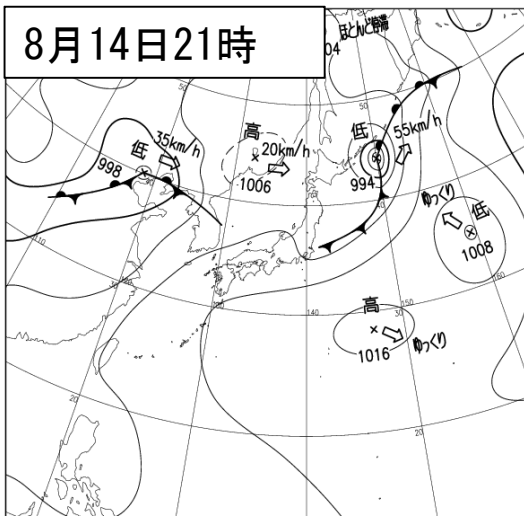
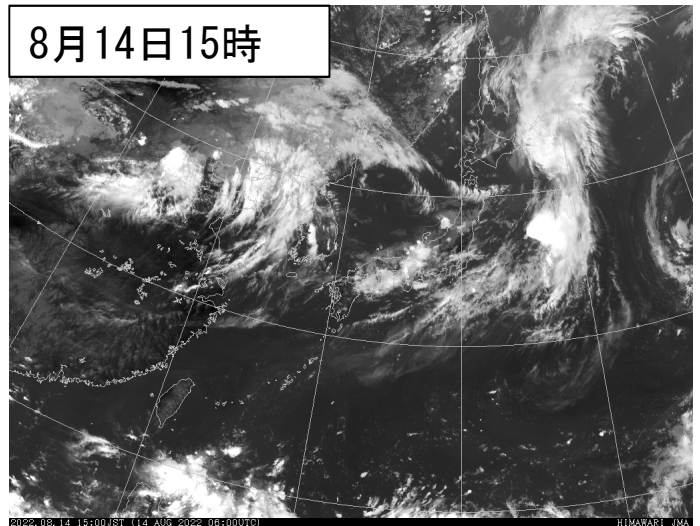
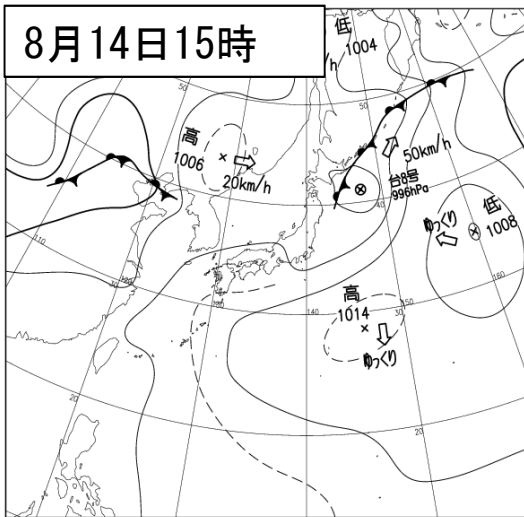
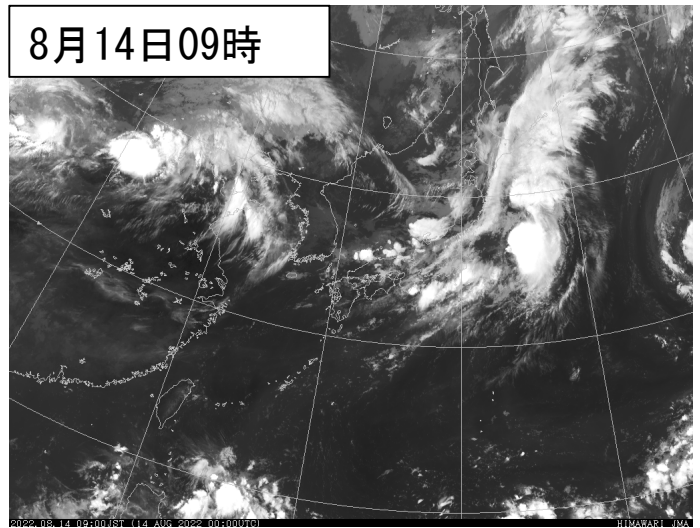
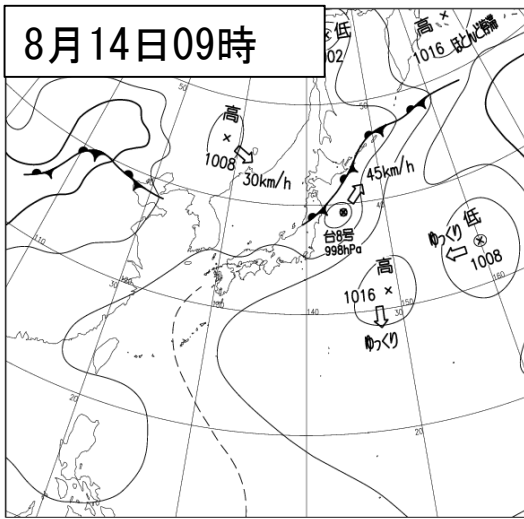
令和4年8月11日09時～14日21時（6時間毎）







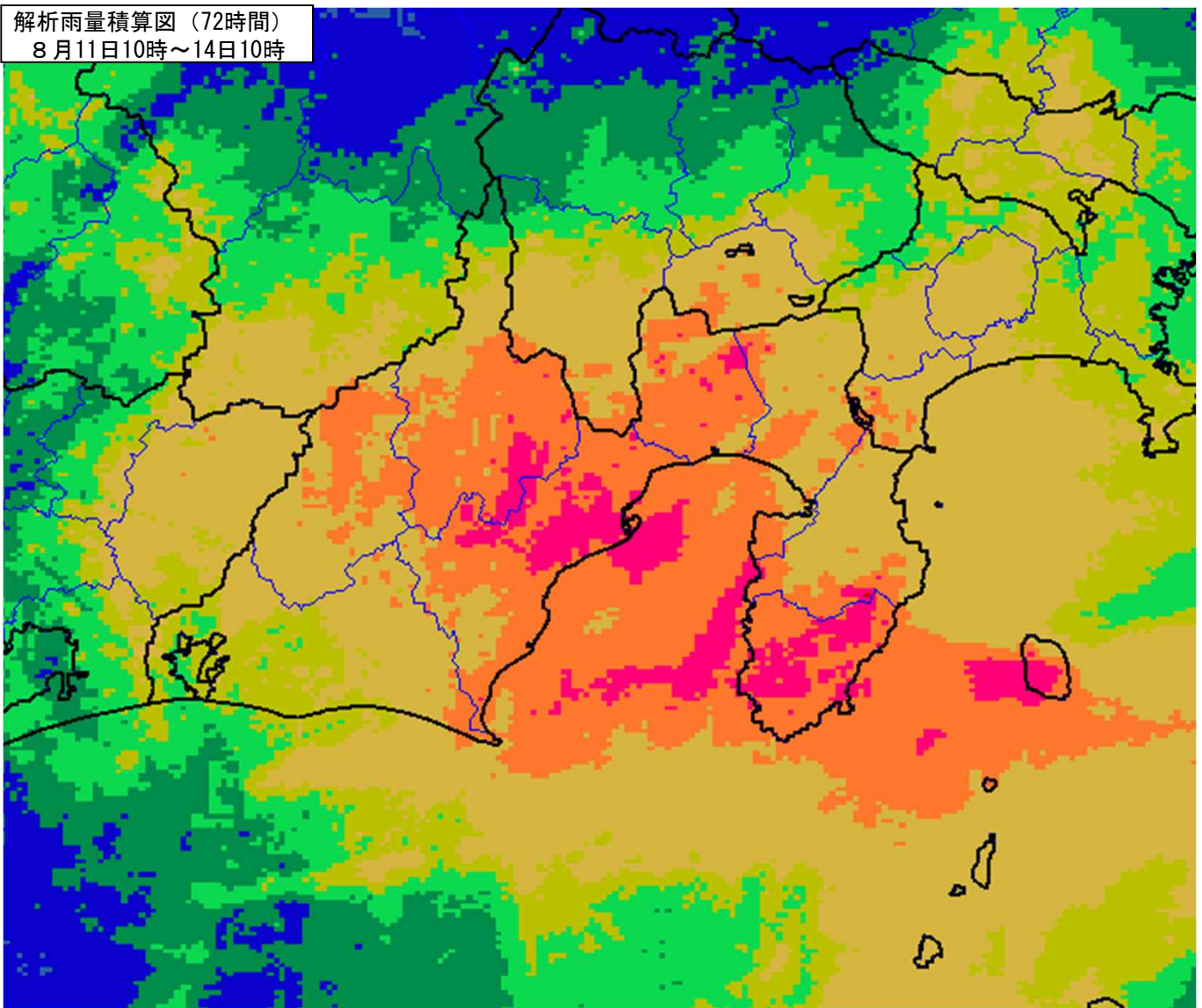




2 気象状況

(1) 雨の状況

○解析雨量※（8月11日10時から14日10時までの72時間積算）



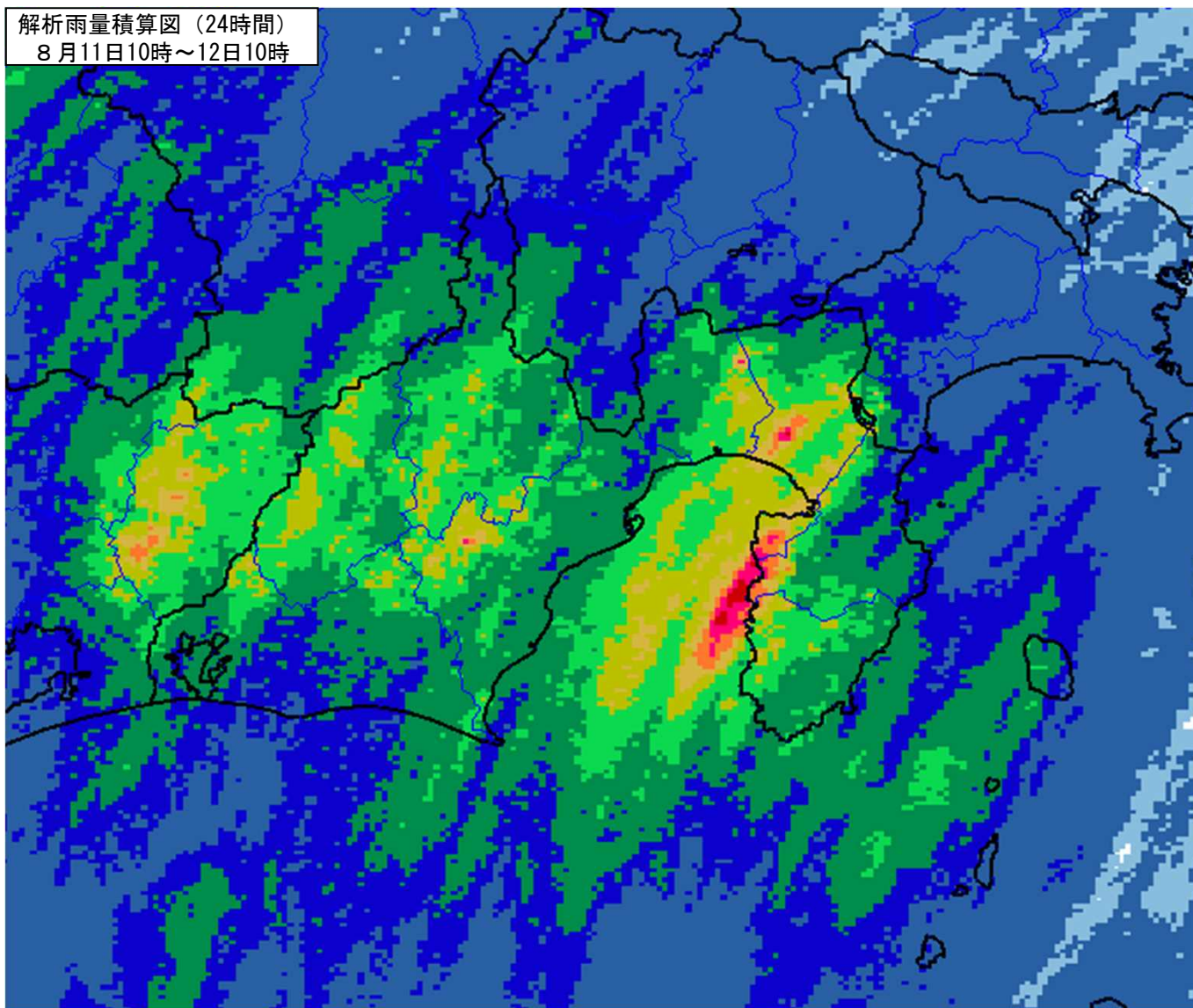
単位：ミリ

	□	<	0.0
0.0 <	■	<	5.0
5.0 ≦	■	<	10.0
10.0 ≦	■	<	30.0
30.0 ≦	■	<	50.0
50.0 ≦	■	<	75.0
75.0 ≦	■	<	100.0
100.0 ≦	■	<	200.0
200.0 ≦	■	<	300.0
300.0 ≦	■	<	500.0
500.0 ≦	■		

※解析雨量とは、気象レーダーとアメダス等の地上の雨量計により観測されたデータを組み合わせ、1 km四方ごとに過去1時間雨量を解析したものです。

○解析雨量※（8月11日10時から12日10時までの24時間積算）

解析雨量積算図（24時間）
8月11日10時～12日10時



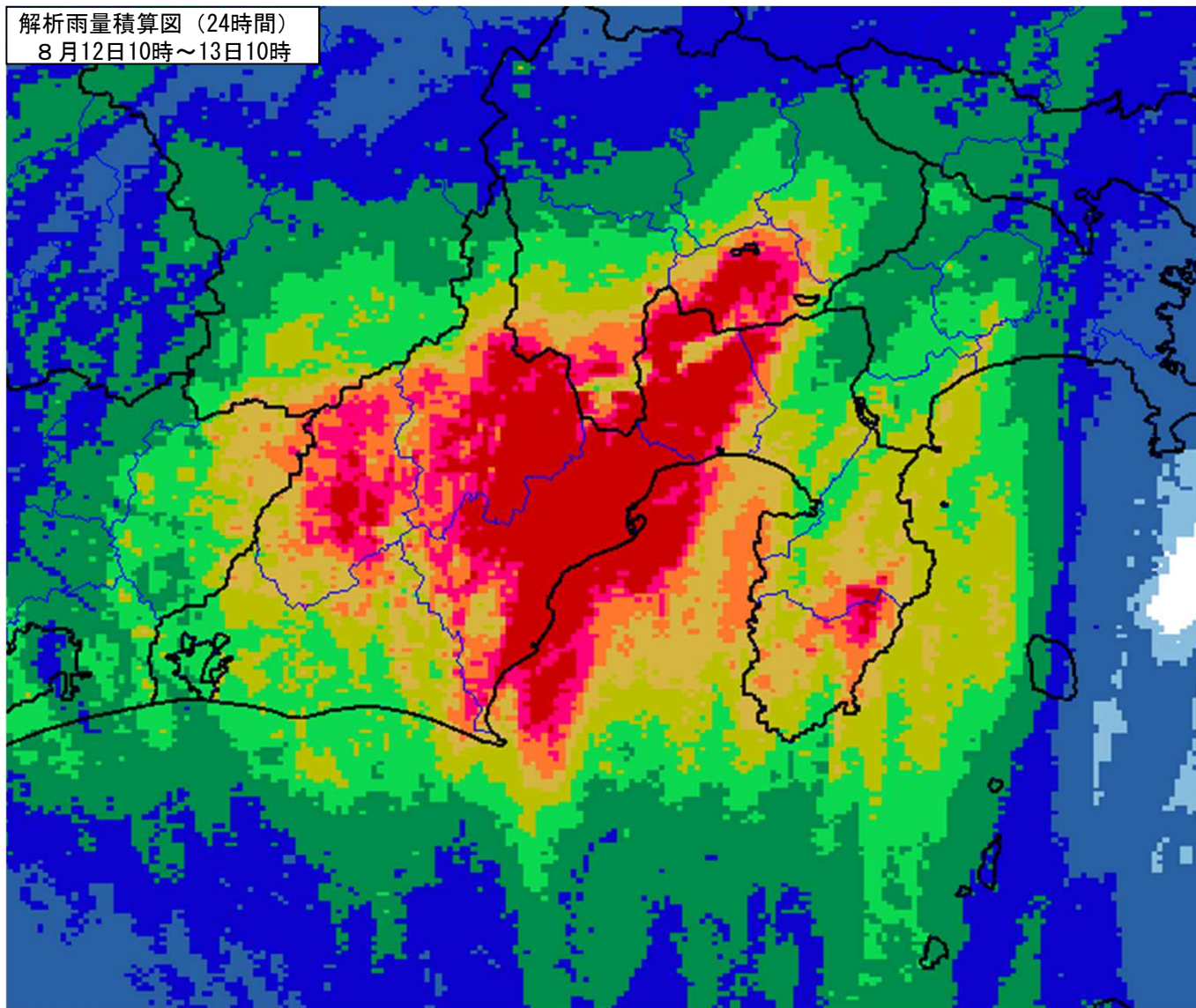
単位：ミリ

	□	<	0.0
0.0	<	□	1.0
1.0	≧	□	10.0
10.0	≧	□	20.0
20.0	≧	□	40.0
40.0	≧	□	60.0
60.0	≧	□	80.0
80.0	≧	□	100.0
100.0	≧	□	120.0
120.0	≧	□	140.0
140.0	≧	□	

※解析雨量とは、気象レーダーとアメダス等の地上の雨量計により観測されたデータを組み合わせ、1 km四方ごとに過去1時間雨量を解析したものです。

○解析雨量※（8月12日10時から13日10時までの24時間積算）

解析雨量積算図（24時間）
8月12日10時～13日10時

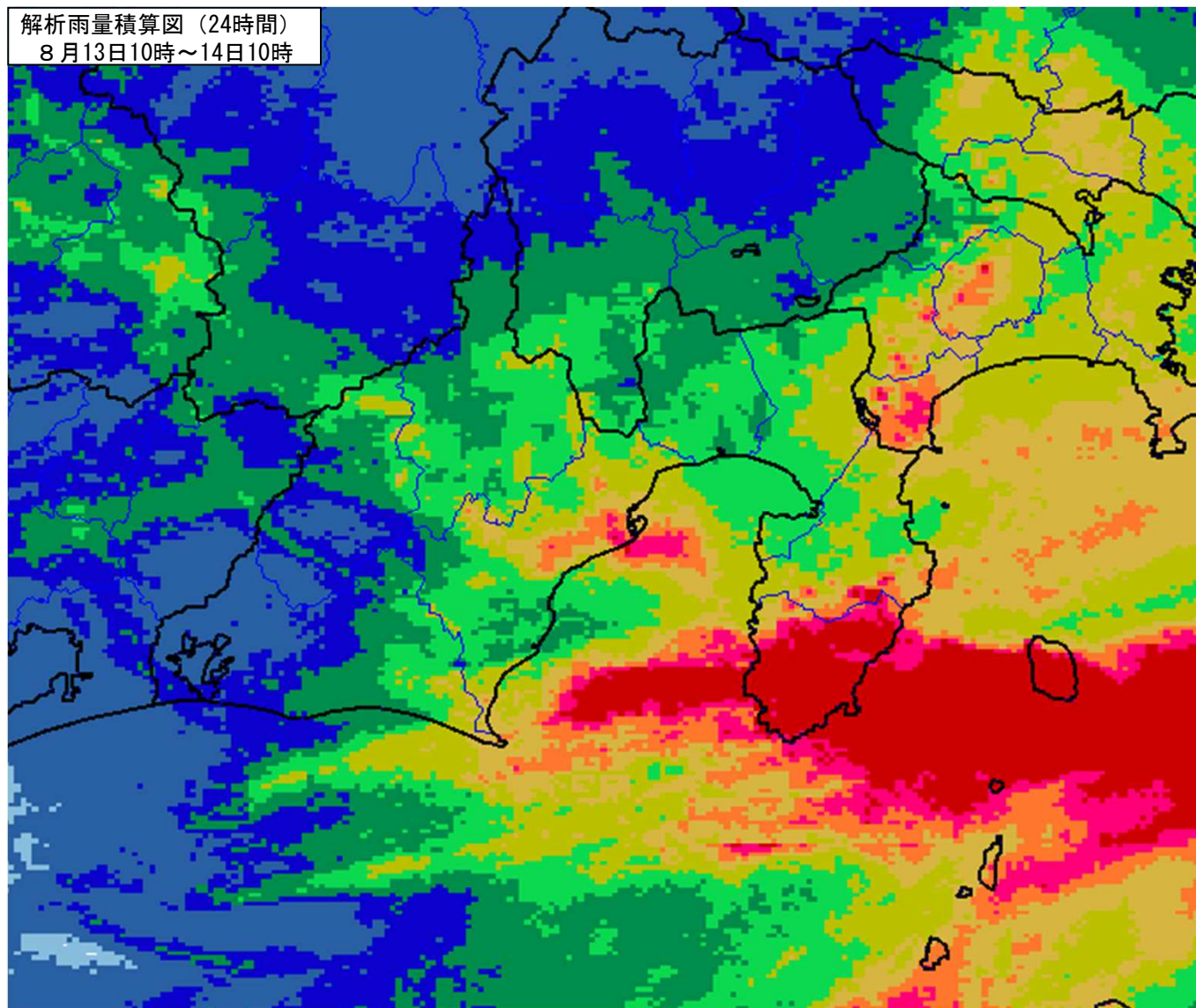


単位：ミリ

	□	<	0.0
0.0 <	□	<	1.0
1.0 ≦	□	<	10.0
10.0 ≦	□	<	20.0
20.0 ≦	□	<	40.0
40.0 ≦	□	<	60.0
60.0 ≦	□	<	80.0
80.0 ≦	□	<	100.0
100.0 ≦	□	<	120.0
120.0 ≦	□	<	140.0
140.0 ≦	□		

※解析雨量とは、気象レーダーとアメダス等の地上の雨量計により観測されたデータを組み合わせ、1 km四方ごとに過去1時間雨量を解析したものです。

○解析雨量※（8月13日10時から14日10時までの24時間積算）

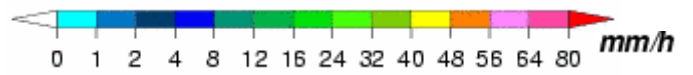
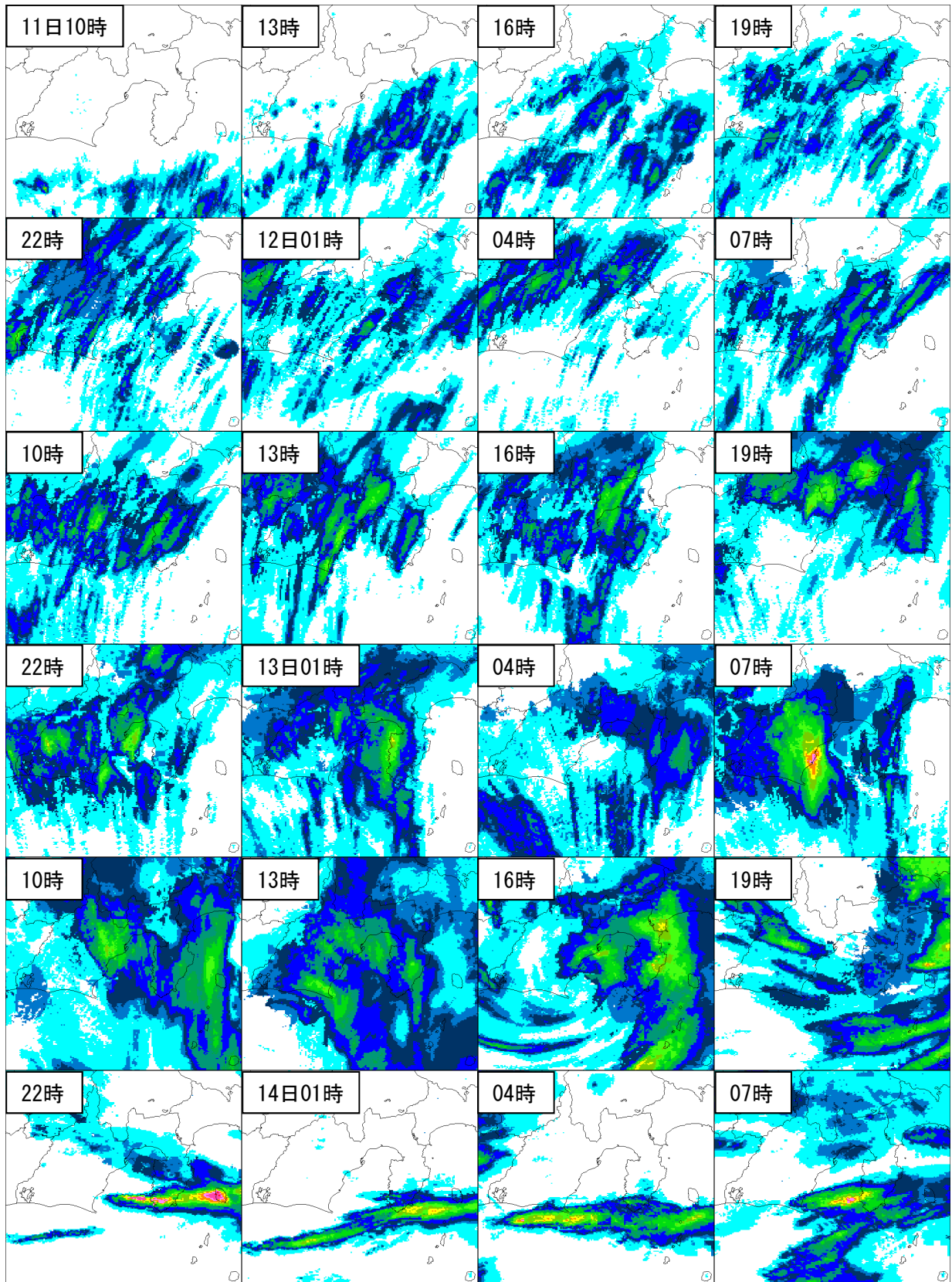


単位：ミリ

	□	<	0.0
0.0	<	□	1.0
1.0	≧	□	10.0
10.0	≧	□	20.0
20.0	≧	□	40.0
40.0	≧	□	60.0
60.0	≧	□	80.0
80.0	≧	□	100.0
100.0	≧	□	120.0
120.0	≧	□	140.0
140.0	≧	□	

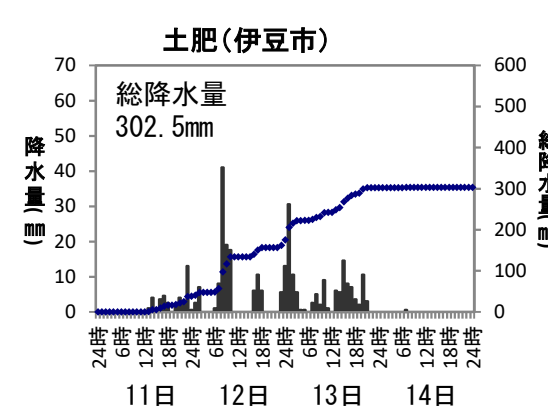
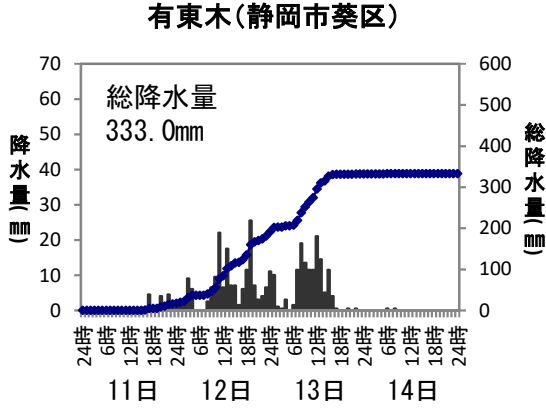
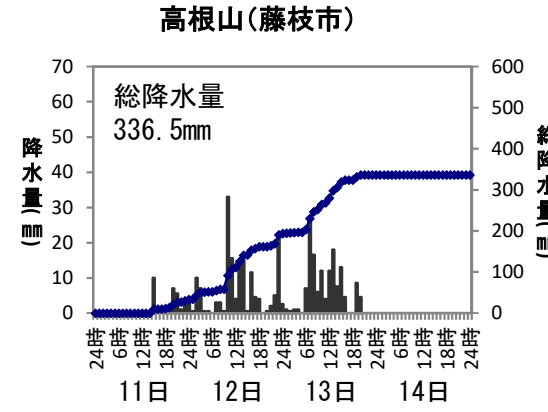
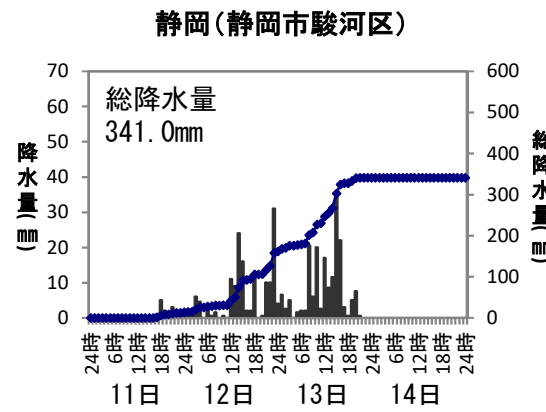
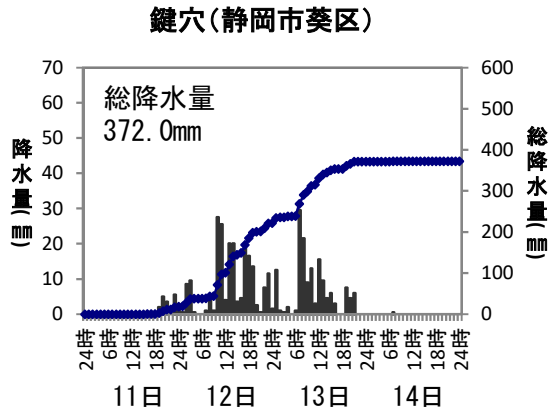
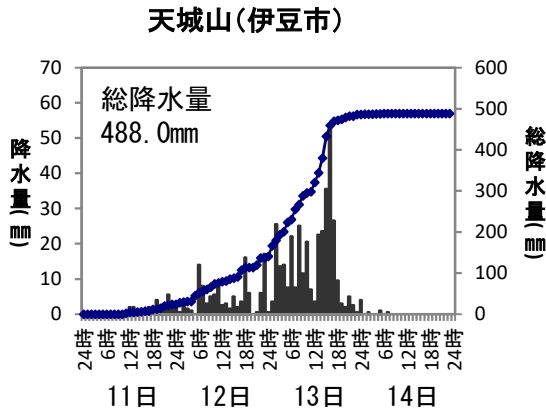
※解析雨量とは、気象レーダーとアメダス等の地上の雨量計により観測されたデータを組み合わせ、1 km四方ごとに過去1時間雨量を解析したものです。

○レーダー画像（8月11日10時～14日07時：3時間毎）



○降水量の推移（上位6地点）

令和4年8月11日～14日



気象庁ホームページより

○降水量の期間合計値

令和04年08月11日10時～14日10時

市区町村	地点	期間合計値
		mm
伊豆市	天城山(アマギサン)	488.0
静岡市葵区	鍵穴(カギアナ)	372.0
静岡市駿河区	静岡(シズカ)*	341.0
藤枝市	高根山(カネサン)	336.5
静岡市葵区	有東木(ウトウキ)	333.0
伊豆市	土肥(トイ)	302.5
富士宮市	白糸(シライト)	302.0
賀茂郡松崎町	松崎(マツザキ)	298.5
静岡市清水区	清水(シミズ)	293.5
富士市	富士(フジ)	266.0
静岡市葵区	井川(イカワ)	264.5
賀茂郡東伊豆町	稲取(イトリ)	240.0
榛原郡川根本町	川根本町(カワネンチョウ)	234.0
浜松市天竜区	春野(ハルノ)	224.0
伊豆市	湯ヶ島(ユカシマ)	219.0
周智郡森町	三倉(ミクラ)	211.0
賀茂郡南伊豆町	石廊崎(イロウザキ)*	208.5
三島市	三島(ミシマ)*	206.0
牧之原市	静岡空港(シズカクウコウ)	206.0
菊川市	菊川牧之原(キカワマキノハラ)	202.5

○1時間降水量の期間最大値

令和04年08月11日10時～14日10時

市区町村	地点	期間最大値	
		mm	年月日 時分(まで)
伊豆市	天城山(アマギサン)	65.0	2022/08/13 15:41
御前崎市	御前崎(オモエザキ)*	51.0	2022/08/14 04:30
富士宮市	白糸(シライト)	48.0	2022/08/12 20:06
賀茂郡松崎町	松崎(マツザキ)	44.5	2022/08/14 06:47
静岡市葵区	鍵穴(カギアナ)	44.0	2022/08/12 10:24
賀茂郡東伊豆町	稲取(イトリ)	42.0	2022/08/13 21:26
伊豆市	土肥(トイ)	41.0	2022/08/12 08:03
藤枝市	高根山(カネサン)	39.0	2022/08/12 10:36
静岡市駿河区	静岡(シズカ)*	37.0	2022/08/13 14:55
熱海市	熱海伊豆山(アタミイズサン)	33.5	2022/08/13 15:53
静岡市清水区	清水(シミズ)	33.0	2022/08/12 15:36
菊川市	菊川牧之原(キカワマキノハラ)	31.0	2022/08/13 06:38
牧之原市	静岡空港(シズカクウコウ)	29.5	2022/08/13 06:45
富士市	富士(フジ)	28.0	2022/08/12 17:30
榛原郡川根本町	川根本町(カワネンチョウ)	28.0	2022/08/12 23:30
掛川市	掛川(カガワ)	28.0	2022/08/13 13:39
静岡市葵区	有東木(ウトウキ)	26.5	2022/08/12 18:45
賀茂郡南伊豆町	石廊崎(イロウザキ)*	25.5	2022/08/14 05:58
三島市	三島(ミシマ)*	25.0	2022/08/12 08:05
静岡市葵区	井川(イカワ)	23.5	2022/08/13 10:41

表中の記号について

*: 気象官署もしくは特別地域気象観測所

○24時間降水量の期間最大値

令和04年08月11日10時～14日10時

市区町村	地点	期間最大値	
		mm	年月日 時分(まで)
伊豆市	天城山(アマギサン)	372.5	2022/08/13 17:10
静岡市葵区	鍵穴(カギアナ)	257.0	2022/08/13 09:30
富士宮市	白糸(シライト)	236.0	2022/08/13 12:00
静岡市駿河区	静岡(シズオカ)*	234.0	2022/08/13 20:20
静岡市葵区	有東木(ウトキ)	214.0	2022/08/13 16:10
富士市	富士(フジ)	196.5	2022/08/13 02:20
藤枝市	高根山(タカネサン)	195.5	2022/08/13 09:20
静岡市清水区	清水(シミズ)	194.5	2022/08/13 11:40
賀茂郡東伊豆町	稲取(イトリ)	185.5	2022/08/14 01:10
静岡市葵区	井川(イカリ)	181.0	2022/08/13 10:40
伊豆市	土肥(トイ)	175.0	2022/08/13 05:40
浜松市天竜区	春野(ハルノ)	165.5	2022/08/13 08:30
賀茂郡松崎町	松崎(マツザキ)	162.0	2022/08/14 07:00
御前崎市	御前崎(オマエザキ)*	143.5	2022/08/14 05:00
熱海市	網代(アジロ)*	134.5]	2022/08/13 17:40
周智郡森町	三倉(ミクラ)	132.0	2022/08/13 08:10
掛川市	掛川(カガワ)	132.0	2022/08/13 15:00
榛原郡川根本町	川根本町(カワネソチヨウ)	131.5	2022/08/13 10:20
伊豆市	湯ヶ島(ユカシマ)	129.5	2022/08/13 15:40
菊川市	菊川牧之原(キカワマキノハラ)	129.5	2022/08/13 14:50

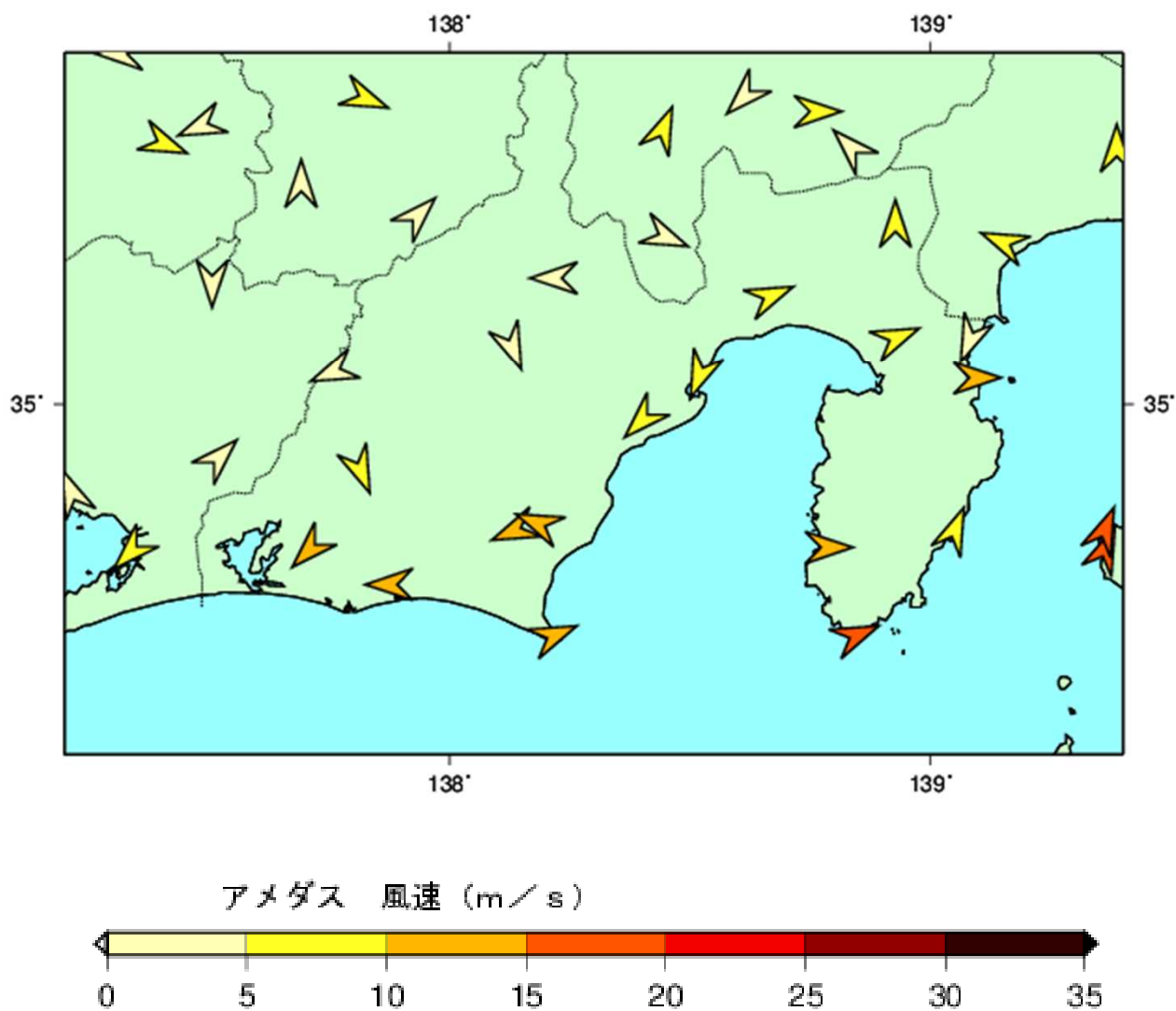
表中の記号について

] : 期間内に欠測あり * : 気象官署もしくは特別地域気象観測所

(2) 風の状況

○最大風速（10分間平均風速の最大値）分布図

令和4年8月12日から14日



○期間最大風速

令和4年8月12日～14日

市区町村	地点	期間最大値		
		m/s	風向	起日時
静岡市葵区	井川（イカワ）	3.3	東	13日13時23分
御殿場市	御殿場（ゴテンバ）	6.8	南	12日10時32分
富士市	富士（フジ）	5.8	西南西	13日18時20分
三島市	三島（ミシマ）*	9.5	西南西	13日18時41分
熱海市	熱海伊豆山（アタミイズサン）	2.8	北北東	13日19時50分
浜松市天竜区	佐久間（サクマ）	3.9	東北東	13日11時48分
榛原郡川根本町	川根本町（カワネホンチョウ）	3.3	北北西	14日12時51分
静岡市清水区	清水（シミズ）	7.9	北北東	13日15時53分
熱海市	網代（アジロ）*	14.7	西	13日18時19分
静岡市駿河区	静岡（シズオカ）*	8.0	北東	13日14時56分
浜松市天竜区	天竜（テンリュウ）	8.3	北北西	13日14時31分
浜松市中区	浜松（ハママツ）*	11.4	北東	13日12時49分
菊川市	菊川牧之原（キクガワマキノハラ）	10.3	東北東	13日13時41分
牧之原市	静岡空港（シズオカウコウ）	10.6	東南東	13日12時32分
賀茂郡松崎町	松崎（マツザキ）	11.8	西	13日17時24分
賀茂郡東伊豆町	稲取（イナトリ）	8.8	南南西	13日16時13分
磐田市	磐田（イワタ）	11.6	東	13日12時19分
御前崎市	御前崎（オマエザキ）*	13.1	西南西	13日17時27分
賀茂郡南伊豆町	石廊崎（イロウザキ）*	19.6	西南西	13日17時26分

○期間最大瞬間風速

令和4年8月12日～14日

市区町村	地点	期間最大値		
		m/s	風向	年月日 時分(まで)
静岡市葵区	井川（イカワ）	9.0	東北東	13日13時20分
御殿場市	御殿場（ゴテンバ）	12.9	南南西	12日10時28分
富士市	富士（フジ）	11.8	西南西	13日18時11分
三島市	三島（ミシマ）*	17.1	西南西	13日19時27分
熱海市	熱海伊豆山（アタミイズサン）	11.6	北東	13日20時57分
浜松市天竜区	佐久間（サクマ）	8.5	北東	13日11時41分
榛原郡川根本町	川根本町（カワネホンチョウ）	7.4	北北西	14日12時09分
静岡市清水区	清水（シミズ）	14.7	北北東	13日15時37分
熱海市	網代（アジロ）*	23.4	西南西	13日18時31分
静岡市駿河区	静岡（シズオカ）*	13.3	北東	13日14時17分
浜松市天竜区	天竜（テンリュウ）	13.1	北西	13日14時22分
浜松市中区	浜松（ハママツ）*	19.8	北東	13日12時40分
菊川市	菊川牧之原（キクガワマキノハラ）	19.1	北東	13日13時37分
牧之原市	静岡空港（シズオカウコウ）	20.1	南東	13日12時25分
賀茂郡松崎町	松崎（マツザキ）	25.2	西北西	13日20時49分
賀茂郡東伊豆町	稲取（イナトリ）	17.8	南南西	13日15時47分
磐田市	磐田（イワタ）	19.8	東	13日11時55分
御前崎市	御前崎（オマエザキ）*	19.4	南東	13日11時55分
賀茂郡南伊豆町	石廊崎（イロウザキ）*	27.5	西南西	13日17時21分

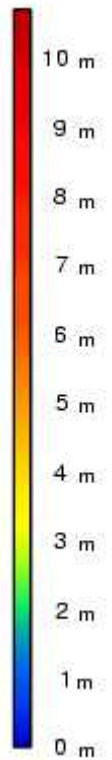
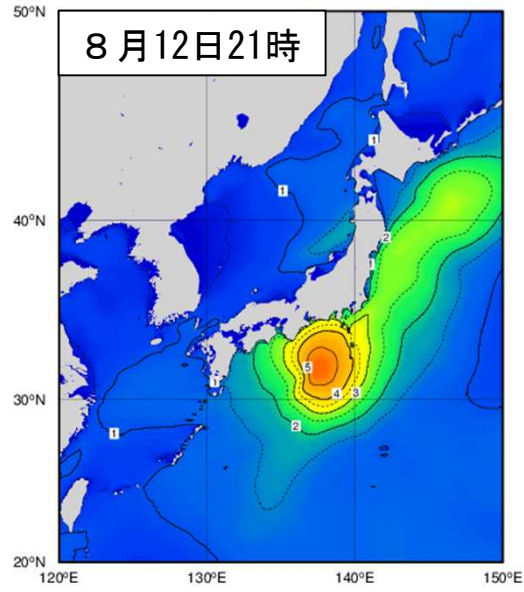
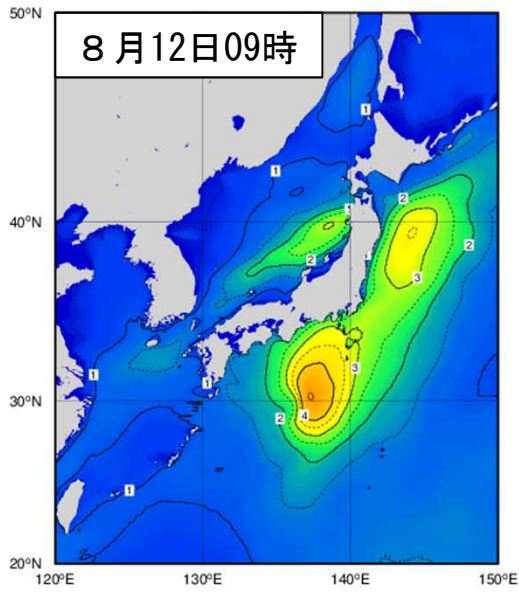
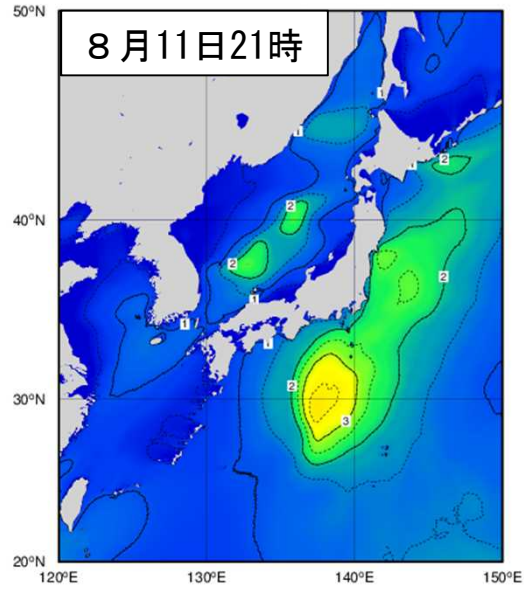
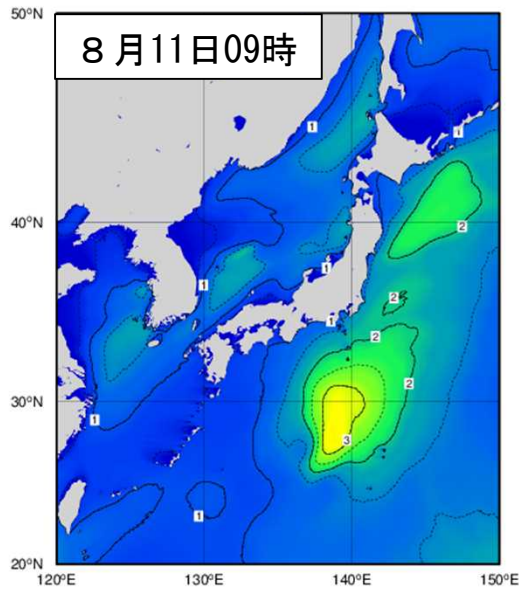
表中の記号について

*：気象官署もしくは特別地域気象観測所

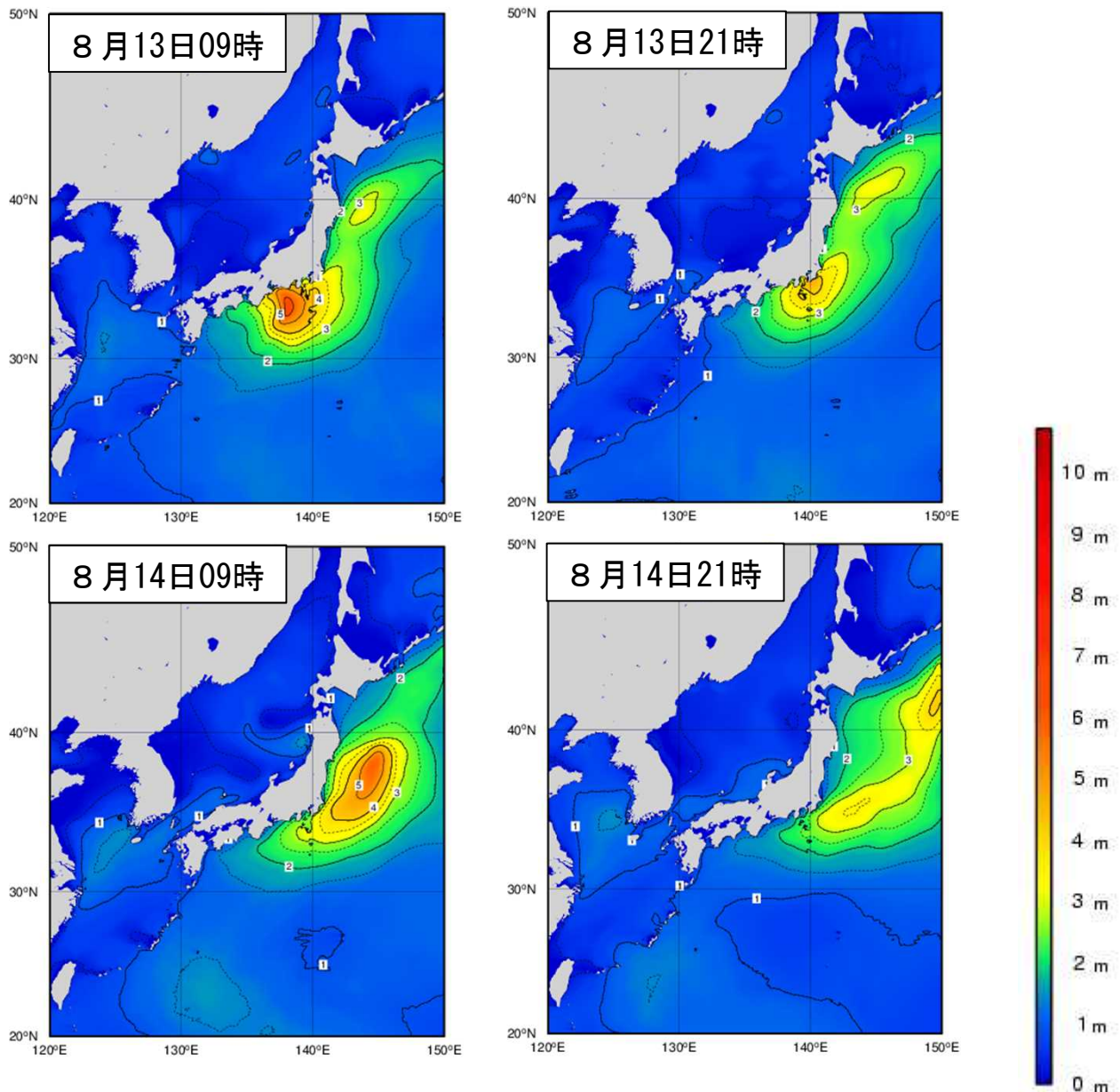
(3) 波の状況

○沿岸波浪図

令和4年8月11日から14日（12時間ごと）



○沿岸波浪図（続き）



[利用上の注意]

図は波の高さを有義波高で示しています。

[有義波高について]

実際の海面には高い波も低い波も含まれており、このような状態をよりよく代表するために、目視での観測に近いとされる「有義波高」が用いられています。波高（波の高さ）と言った場合は、一般に有義波高を指します。

ただしその利用に当たっては、有義波高よりも高い波を含み得ることに注意が必要です。例えば、100個の波を観測した中には有義波高の約1.6倍の最大波が、同じく1000個の波の中には約2倍の高さの最大波が含まれるといわれています。詳しいことは、気象庁ホームページ中の次のページをご覧ください。

<https://www.data.jma.go.jp/gmd/kaiyou/db/wave/comment/elmknw1.html>

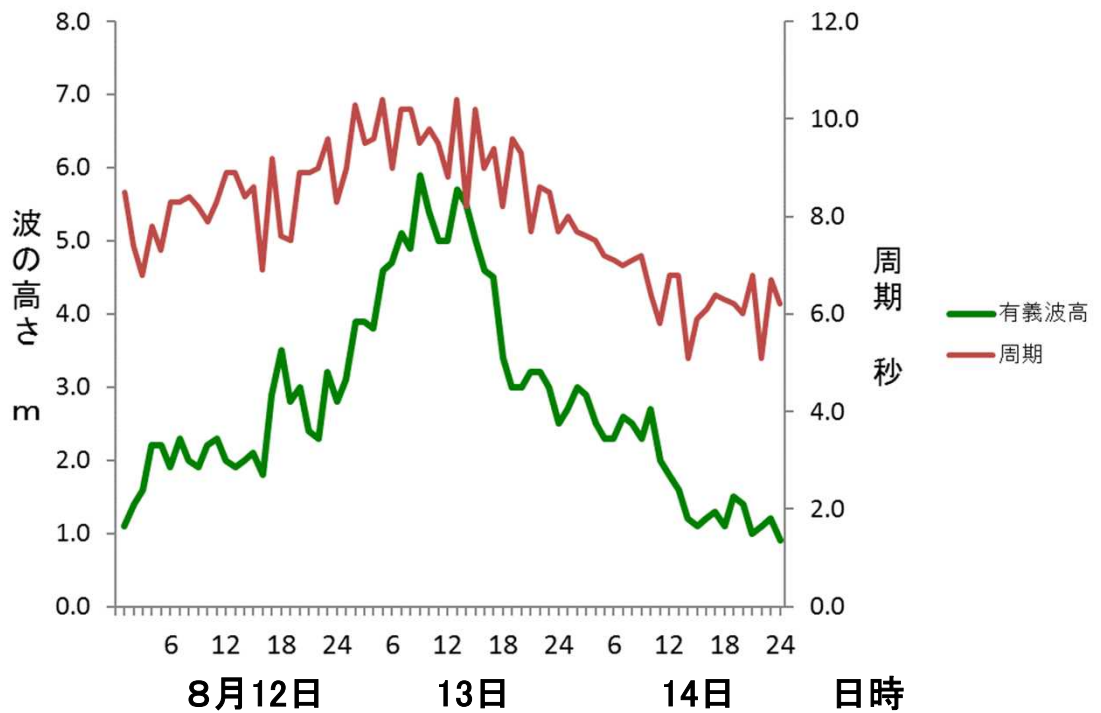
○有義波高の期間最大値

令和4年8月12日～14日

波浪計設置地点	有義波高の期間最大値		
	(m)	月日	時刻
石廊崎	5.9	8月13日	9:00

○石廊崎における有義波高及び周期の経過

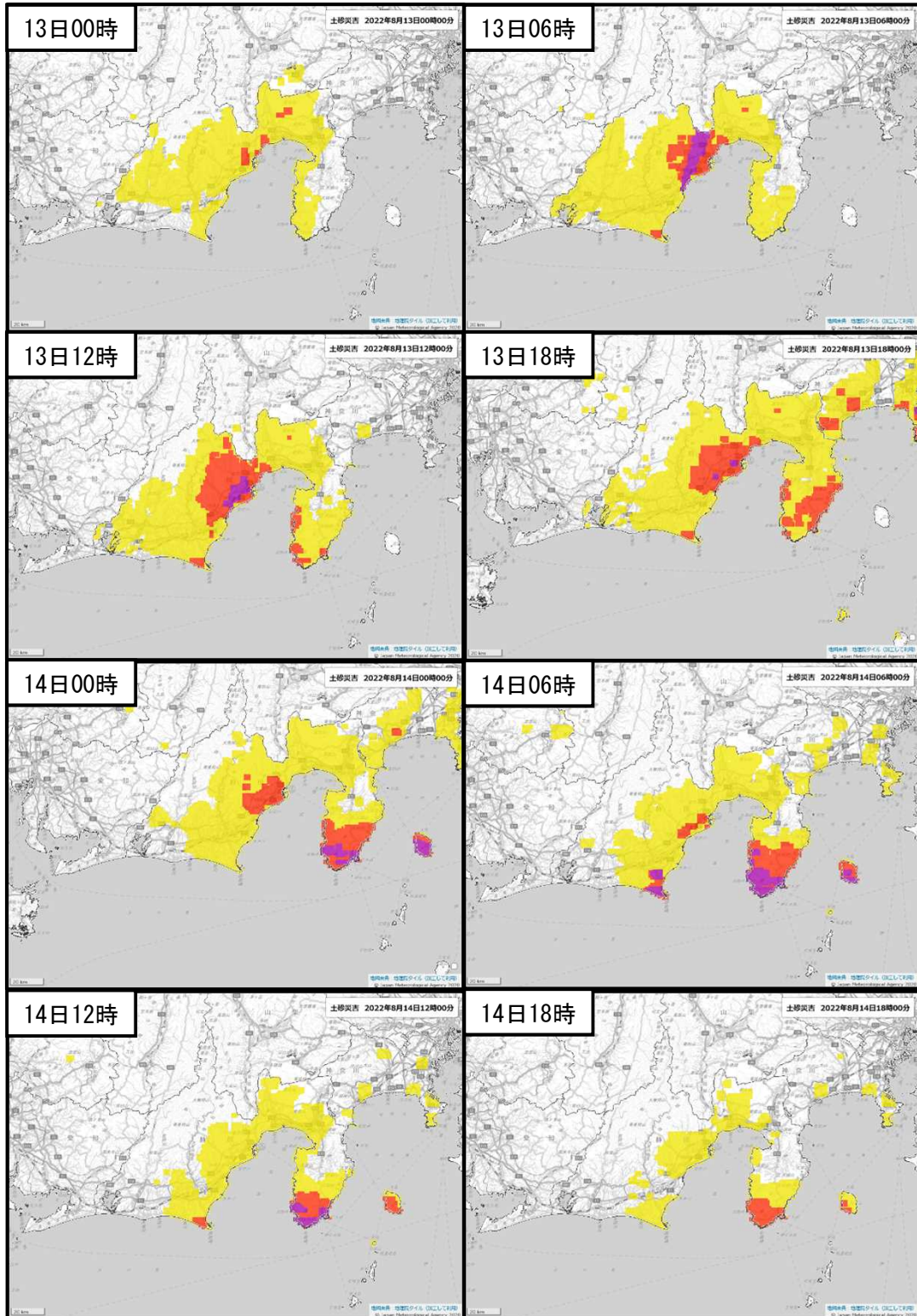
令和4年8月12日～14日



(4) キキクル (危険度分布)

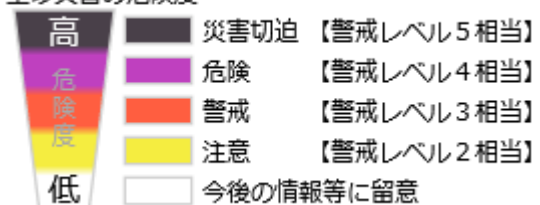
○土砂キキクル

令和4年8月13日から14日 (抜粋)



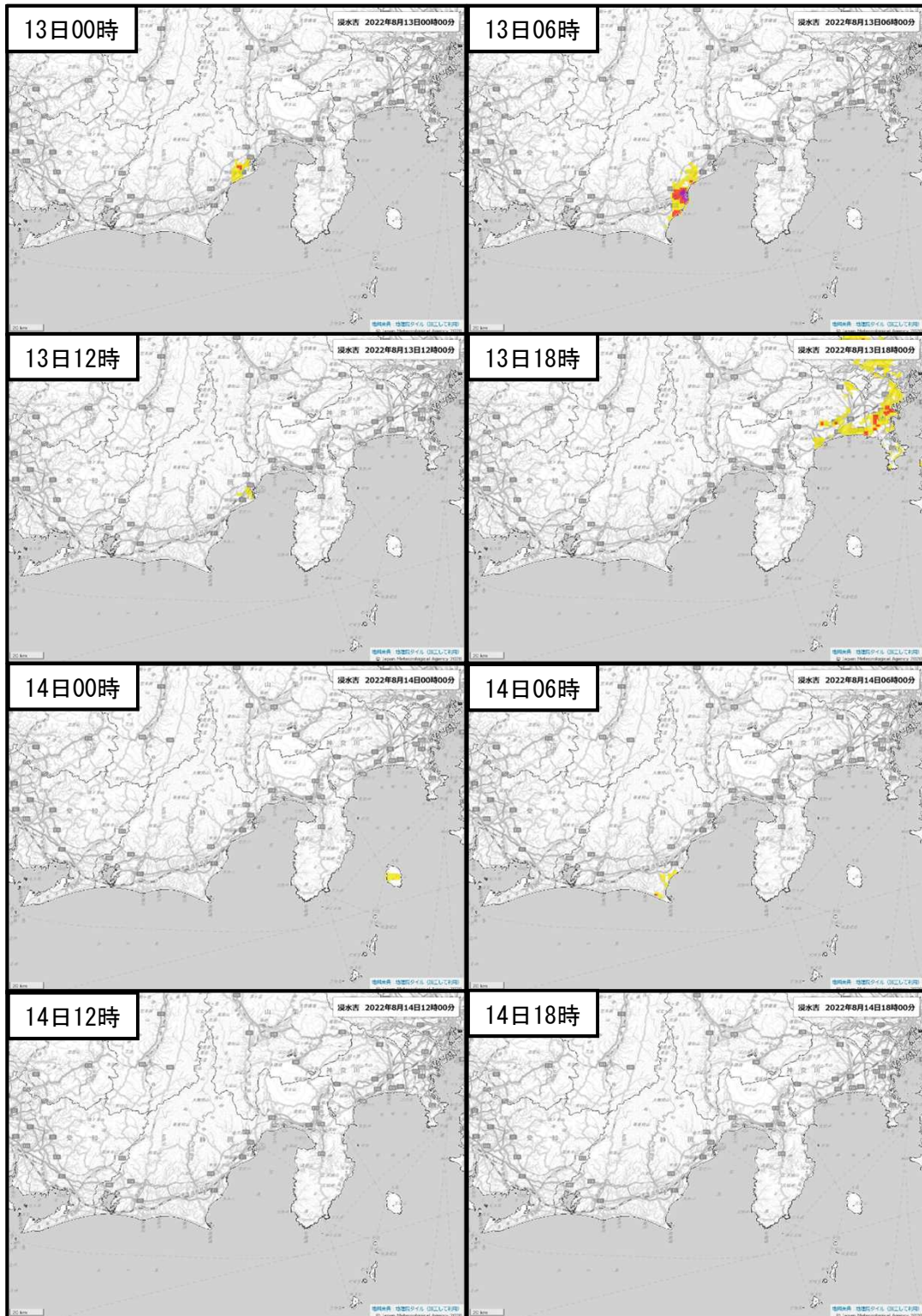
地図出典: 地理院タイル(加工して利用)

土砂災害の危険度



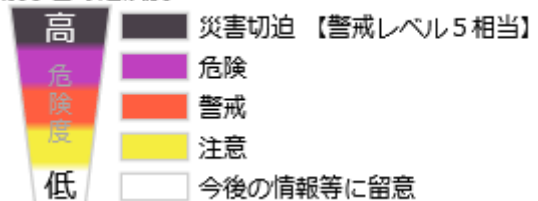
○浸水キキクル

令和4年8月13日から14日（抜粋）



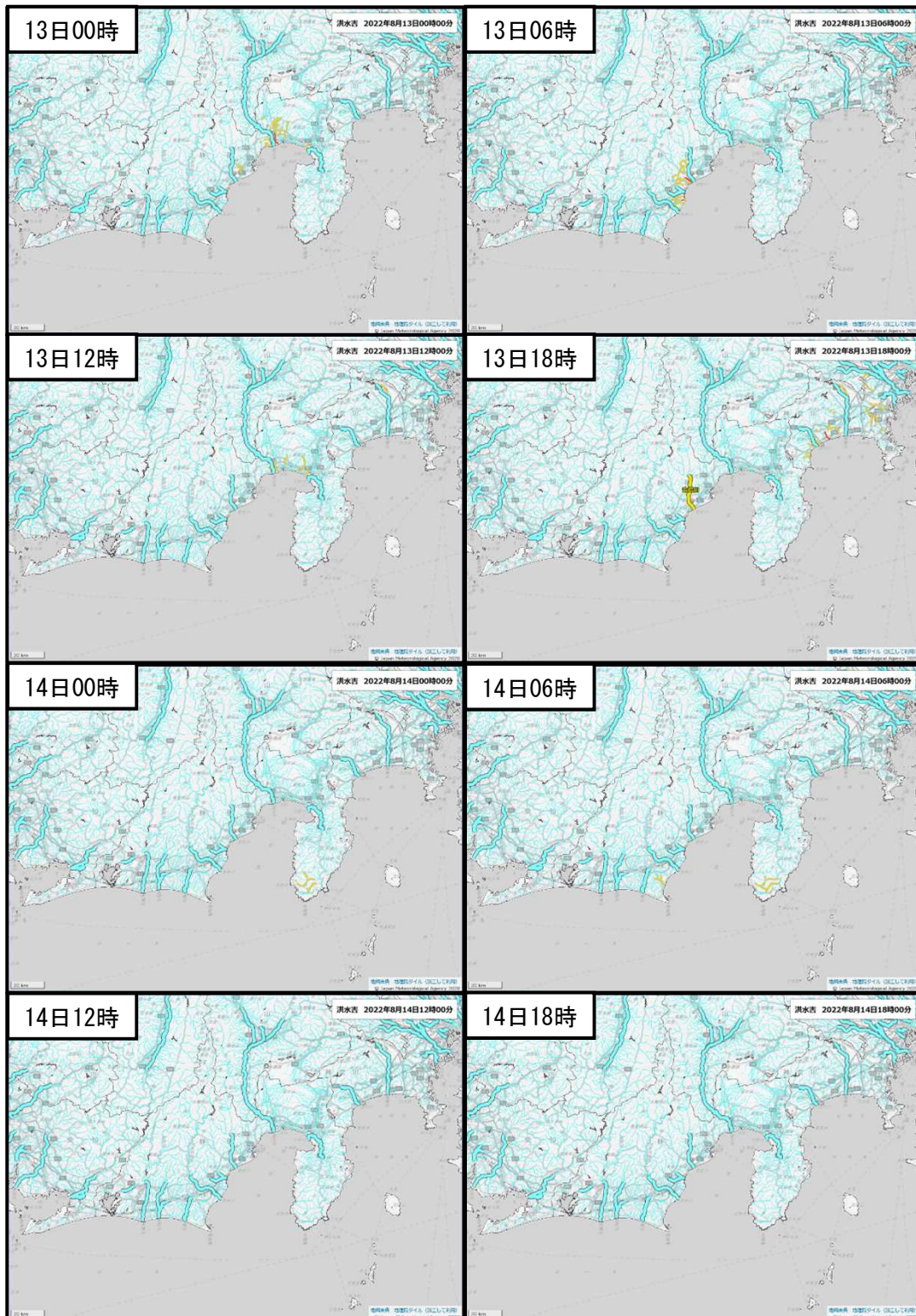
地図出典：地理院タイル(加工して利用)

浸水害の危険度



○洪水キキクル

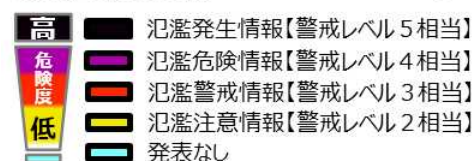
令和4年8月13日から14日（抜粋）



地図出典：地理院タイル（加工して利用）

指定河川洪水予報

国や都道府県が管理する河川のうち、流域面積が大きく、洪水により大きな損害を生ずる河川について、洪水のおそれがあると認められるときに発表。



洪水害の危険度



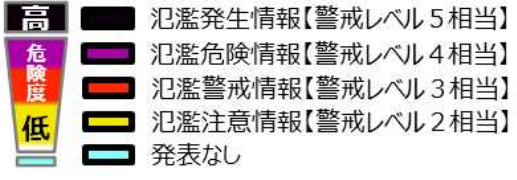
キキクルの色に応じた住民等の行動の例

浸水キキクル (主に内水氾濫)			土砂キキクル				
色が持つ意味	住民等の行動の例*	想定される周囲の状況例	色が持つ意味	状況	住民等の行動の例※1	内閣府のガイドラインで発令の目安とされる避難情報	相当する警戒レベル
災害切迫 大雨特別警報(浸水害)の発令に用いる基準に達して到着	(立退き避難がかって危険な場合) 命の危険 直ちに身の安全を確保! 【警戒レベル5相当】	重大な浸水害が切迫。浸水害がすでに発生している可能性が高い状況。	災害切迫 大雨特別警報(土砂災害)の発令に用いる基準に達して到着	命に危険が及ぶ土砂災害が切迫。土砂災害がすでに発生している可能性が高い状況。	(立退き避難がかって危険な場合) 命の危険 直ちに身の安全を確保!	緊急安全確保 ※2	5相当
<警戒レベル4までに必ず避難!>							
危険 1時間先までに警戒基準を大きく超過した予想	周囲の状況を確認し、 各自の判断で、屋内の浸水が及ばない際に移動する。	道路が一面冠水し、側溝やマンホールの場所が分からなくなるおそれがある。道路冠水等のために鉄道やバスなどの交通機関の運行に影響が出るおそれがある。周囲より低い場所にある多くの家屋が、床上まで水に浸かるおそれがある。	危険 2時間先までに土砂災害警戒基準に達する予想	命に危険が及ぶ土砂災害がいつ発生してもおそれない状況。	土砂災害警戒区域等の外へ避難する。	避難指示	4相当
警戒 1時間先までに警戒基準に到達する予想	安全確保行動をとる準備が整い次第、早めの行動をとる。 高齢者等は速やかに安全確保行動をとる。	側溝や下水が溢れ、道路がいつ冠水してもおかしくない。周囲より低い場所にある家屋が、床上まで水に浸かるおそれがある。	警戒 3時間先までに警戒基準に達する予想	土砂災害への警戒が必要な状況。	高齢者等は土砂災害警戒区域等の外へ避難する。 高齢者等以外の方も、普段の行動を見合わせ始めたり、避難の準備をしたり、自ら避難の判断をする。	高齢者等避難	3相当
注意 1時間先までに注意基準に到達する予想	今後の情報や周囲の状況、雨の降り方に注意。ただし、 各自の判断で、住宅の地下室からは地上に移動し、道路のアンダーパスには近づかないようにする。	周囲より低い場所で側溝や下水が溢れ、道路が冠水するおそれがある。住宅の地下室や道路のアンダーパスに水が流れ込むおそれがある。周囲より低い場所にある家屋が、床上まで水に浸かるおそれがある。	注意 2時間先までに注意基準に到達する予想	土砂災害への注意が必要な状況。	ハザードマップ等により避難行動を確認する。今後の情報や周囲の状況、雨の降り方に留意する。	—	2相当
今後の情報等に留意	今後の情報や周囲の状況、雨の降り方に留意。	普段と同じ状況。雨のときは、雨水が周囲より低い場所に集まる。	今後の情報等に留意	—	今後の情報や周囲の状況、雨の降り方に留意する。	—	—

※ 浸水キキクルに関わらず、自治体から避難情報が発令された場合や下水道管理者から氾濫危険情報等が発表された場合には速やかに避難行動をとる。

洪水キキクル (主に外水氾濫)			指定河川洪水予報	
色が持つ意味	状況	住民等の行動の例※1,2	内閣府のガイドラインで発令の目安とされる避難情報	相当する警戒レベル
災害切迫 大雨特別警報(洪水害)の発令に用いる基準に達して到着	重大な洪水災害が切迫。洪水災害がすでに発生している可能性が高い状況。	(立退き避難がかって危険な場合) 命の危険 直ちに身の安全を確保!	緊急安全確保 ※5	5相当
<警戒レベル4までに必ず避難!>				
危険 3時間先までに警戒基準を大きく超過した予想	水位周知河川・その他河川がさらに増水し、今後氾濫し、 重大な洪水災害が発生する可能性が高い状況。	水位が一定の水位を超えている場合には、安全な場所へ避難する。*	避難指示	4相当
警戒 3時間先までに警戒基準に到達する予想	洪水災害への警戒が必要な状況。	水位が一定の水位を超えている場合には、高齢者等は安全な場所へ避難する。*4 高齢者等以外の方も、普段の行動を見合わせ始めたり、避難の準備をしたり、自ら避難の判断をする。	高齢者等避難	3相当
注意 3時間先までに注意基準に到達する予想	洪水災害への注意が必要な状況。	ハザードマップ等により避難行動を確認する。今後の情報や周囲の状況、雨の降り方に留意する。	—	2相当
今後の情報等に留意	—	今後の情報や周囲の状況、雨の降り方に留意する。	—	—

指定河川洪水予報
国や都道府県が管理する河川のうち、流域面積が大きく、洪水により大きな損害を生ずる河川について、洪水のおそれがあると認められるときに発表。



高
危険度
低

- 黒色: 氾濫発生情報【警戒レベル5相当】
- 赤色: 氾濫危険情報【警戒レベル4相当】
- オレンジ色: 氾濫警戒情報【警戒レベル3相当】
- 黄色: 氾濫注意情報【警戒レベル2相当】
- 発表なし

※1 洪水キキクルに関わらず、自治体から避難情報が発令された場合や河川管理者から氾濫危険情報等が発表された場合には速やかに避難行動をとる。
 ※2 洪水予報河川の水位周知については、洪水キキクルではなく、河川管理者と気象庁が共同で発表している指定河川洪水予報等を通じて避難情報が発令されるため、それらに留意し、適切な避難行動をとる。
 ※3 洪水予報河川・水位周知河川以外で水位を観測していない河川においては、現地情報を活用した上で、洪水キキクル(紫)を参考に安全な場所へ避難する。
 ※4 洪水予報河川・水位周知河川以外で水位を観測していない河川においては、洪水キキクル(赤)を参考に高齢者等は安全な場所へ避難する。
 ※5 災害が発生している状況が市町村が必ず把握することができると認められること等から、緊急安全確保が発令される情報ではない。また、警戒レベル5相当情報が出たからといって、必ず緊急安全確保が発令されるわけではない。

キキクル(警報の危険度分布)の詳細については、下記リンク先を参照下さい。

<https://www.jma.go.jp/jma/kishou/knownow/bosai/riskmap.html>

(5) 気象官署とアメダスの極値更新状況

令和4年8月11日～14日

※対象データ：1時間降水量、24時間降水量、
日最大風速及び日最大瞬間風速

■1時間降水量

○統計開始以来の極値更新

極値更新はありませんでした。

○8月としての極値更新

極値更新はありませんでした。

■24時間降水量

○統計開始以来の極値更新

極値更新はありませんでした。

○8月としての極値更新

極値更新はありませんでした。

■日最大風速

○統計開始以来の極値更新

極値更新はありませんでした。

○8月としての極値更新

極値更新はありませんでした。

■日最大瞬間風速

○統計開始以来の極値更新

極値更新はありませんでした。

○8月としての極値更新

市区町村	地点	これまでの1位の値以上となった値			これまでの1位の値			統計開始年	備考
		m/s	風向	年月日 時分(まで)	m/s	風向	年月日		
磐田市	磐田(イワタ)	19.8	東	2022/08/13 11:55	17.9	南南西	2021/08/09	2008年	

(6) 特別警報・警報・注意報、気象情報等の発表状況

○警報・注意報

令和4年8月11日～14日

●:発表 ◇:特別警報から警報 ▽:特別警報から注意報 ▼:警報から注意報 ○:継続 解:解除 赤文字:警報
 浸:浸水害 土:土砂災害 土浸:土砂災害、浸水害
 斜体字:発表 下線:特別警報から警報

発表時刻	警報 注意報	静岡市南部	静岡市北部	浜松市南部	浜松市北部	沼津市	熱海市	三島市	富士宮市	伊東市	島田市	富士市	磐田市	焼津市	掛川市	藤枝市	御殿場市	袋井市	下田市	裾野市	湖西市	伊豆市	御前崎市	菊川市	伊豆の国市	牧之原市	東伊豆町	河津町	南伊豆町	松崎町	西伊豆町	函南町	清水町	長泉町	小山町	吉田町	川根本町	森町			
8/11 5:08	雷注意報	●	●	●	●	●	●	●	●	●	●	●	●	●	●	●	●	●	●	●	●	●	●	●	●	●	●	●	●	●	●	●	●	●	●	●	●	●	●	●	
8/11 19:19	雷注意報	○	○	○	○	○	○	○	○	○	○	○	○	○	○	○	○	○	○	○	○	○	○	○	○	○	○	○	○	○	○	○	○	○	○	○	○	○	○	○	
8/12 3:37	大雨注意報	○	○	○	○	○	○	○	○	○	○	○	○	○	○	○	○	○	○	○	○	○	○	○	○	○	○	○	○	○	○	○	○	○	○	○	○	○	○	○	
8/12 4:05	雷注意報	○	○	○	○	○	○	○	○	○	○	○	○	○	○	○	○	○	○	○	○	○	○	○	○	○	○	○	○	○	○	○	○	○	○	○	○	○	○	○	
8/12 5:43	雷注意報	○	○	○	○	○	○	○	○	○	○	○	○	○	○	○	○	○	○	○	○	○	○	○	○	○	○	○	○	○	○	○	○	○	○	○	○	○	○	○	
8/12 7:15	雷注意報	○	○	○	○	○	○	○	○	○	○	○	○	○	○	○	○	○	○	○	○	○	○	○	○	○	○	○	○	○	○	○	○	○	○	○	○	○	○	○	
8/12 7:41	雷注意報	○	○	○	○	○	○	○	○	○	○	○	○	○	○	○	○	○	○	○	○	○	○	○	○	○	○	○	○	○	○	○	○	○	○	○	○	○	○	○	
8/12 8:24	雷注意報	○	○	○	○	○	○	○	○	○	○	○	○	○	○	○	○	○	○	○	○	○	○	○	○	○	○	○	○	○	○	○	○	○	○	○	○	○	○	○	
8/12 10:45	雷注意報	○	○	○	○	○	○	○	○	○	○	○	○	○	○	○	○	○	○	○	○	○	○	○	○	○	○	○	○	○	○	○	○	○	○	○	○	○	○	○	
8/12 12:52	雷注意報	○	○	○	○	○	○	○	○	○	○	○	○	○	○	○	○	○	○	○	○	○	○	○	○	○	○	○	○	○	○	○	○	○	○	○	○	○	○	○	
8/12 13:24	雷注意報	○	○	○	○	○	○	○	○	○	○	○	○	○	○	○	○	○	○	○	○	○	○	○	○	○	○	○	○	○	○	○	○	○	○	○	○	○	○	○	○
8/12 15:34	大雨警報	●	●	●	●	●	●	●	●	●	●	●	●	●	●	●	●	●	●	●	●	●	●	●	●	●	●	●	●	●	●	●	●	●	●	●	●	●	●	●	
8/12 18:10	大雨警報	○	○	○	○	○	○	○	○	○	○	○	○	○	○	○	○	○	○	○	○	○	○	○	○	○	○	○	○	○	○	○	○	○	○	○	○	○	○	○	○
8/12 22:39	大雨警報	○	○	○	○	○	○	○	○	○	○	○	○	○	○	○	○	○	○	○	○	○	○	○	○	○	○	○	○	○	○	○	○	○	○	○	○	○	○	○	○
8/13 0:27	大雨警報	○	○	○	○	○	○	○	○	○	○	○	○	○	○	○	○	○	○	○	○	○	○	○	○	○	○	○	○	○	○	○	○	○	○	○	○	○	○	○	○
8/13 1:02	大雨警報	○	○	○	○	○	○	○	○	○	○	○	○	○	○	○	○	○	○	○	○	○	○	○	○	○	○	○	○	○	○	○	○	○	○	○	○	○	○	○	○
8/13 3:58	大雨警報	○	○	○	○	○	○	○	○	○	○	○	○	○	○	○	○	○	○	○	○	○	○	○	○	○	○	○	○	○	○	○	○	○	○	○	○	○	○	○	○

(次頁へ続く)

○ 気象情報等（2022年8月11日～8月14日）

【府県気象情報】

発表時刻	情報名
8月11日16時44分	発達する熱帯低気圧に関する静岡県気象情報 第1号
8月12日06時13分	令和4年台風第8号に関する静岡県気象情報 第2号
8月12日16時53分	令和4年台風第8号に関する静岡県気象情報 第3号
8月12日17時11分	令和4年台風第8号に関する静岡県気象情報 第4号
8月13日05時55分	令和4年台風第8号に関する静岡県気象情報 第5号
8月13日07時05分	令和4年台風第8号に関する静岡県気象情報 第6号
8月13日11時23分	令和4年台風第8号に関する静岡県気象情報 第7号
8月13日15時15分	令和4年台風第8号に関する静岡県気象情報 第8号
8月13日16時59分	令和4年台風第8号に関する静岡県気象情報 第9号
8月13日17時55分	令和4年台風第8号に関する静岡県気象情報 第10号
8月13日22時39分	令和4年台風第8号に関する静岡県気象情報 第11号
8月13日23時41分	令和4年台風第8号に関する静岡県気象情報 第12号
8月14日05時40分	大雨に関する静岡県気象情報 第1号
8月14日17時08分	大雨に関する静岡県気象情報 第2号

【土砂災害警戒情報】(静岡県・静岡地方気象台 共同発表)

発表日時	情報名	警戒対象地域	警戒解除地域
8月13日07時20分	静岡県土砂災害警戒情報第1号	静岡市南部*	
8月13日15時25分	静岡県土砂災害警戒情報第2号	静岡市南部 藤枝市*	
8月13日15時50分	静岡県土砂災害警戒情報第3号	静岡市南部 藤枝市 東伊豆町* 河津町*	
8月13日21時23分	静岡県土砂災害警戒情報第4号	静岡市南部 藤枝市 下田市* 東伊豆町 河津町 松崎町* 西伊豆町*	
8月13日21時50分	静岡県土砂災害警戒情報第5号	静岡市南部 藤枝市 下田市 東伊豆町 河津町 南伊豆町* 松崎町 西伊豆町	
8月13日22時50分	静岡県土砂災害警戒情報第6号		静岡市南部 藤枝市
8月14日04時50分	静岡県土砂災害警戒情報第7号	下田市 御前崎市* 東伊豆町 河津町 南伊豆町 松崎町 西伊豆町	

8月14日05時00分	静岡県土砂災害警戒情報第8号	下田市 御前崎市 牧之原市* 東伊豆町 河津町 南伊豆町 松崎町 西伊豆町	
8月14日08時45分	静岡県土砂災害警戒情報第9号		御前崎市 牧之原市
8月14日10時00分	静岡県土砂災害警戒情報第10号		東伊豆町 河津町
8月14日12時25分	静岡県土砂災害警戒情報第11号		西伊豆町
8月14日15時40分	静岡県土砂災害警戒情報第12号		下田市 南伊豆町
8月14日16時45分	静岡県土砂災害警戒情報第13号		松崎町

*印は、新たに警戒対象となった市町を示す。

【竜巻注意情報】

発表時刻	情報種類	対象地域
8月13日09時41分	静岡県竜巻注意情報 第1号	静岡県中部
8月13日16時18分	静岡県竜巻注意情報 第1号	静岡県伊豆、東部
8月13日17時13分	静岡県竜巻注意情報 第2号	静岡県伊豆、東部
8月13日19時43分	静岡県竜巻注意情報 第3号	静岡県伊豆
8月13日20時38分	静岡県竜巻注意情報 第4号	静岡県伊豆

【指定河川洪水予報】

安倍川(静岡河川事務所・静岡地方气象台 共同発表)

発表日時	情報種類	洪水予報発表番号
8月13日14時40分	安倍川氾濫注意情報	安倍川洪水予報第1号
8月13日18時20分	安倍川氾濫注意情報解除	安倍川洪水予報第2号

3 主な被害等の状況

(静岡県調べ 8月14日10時現在)

(1) 被害状況

①人的被害軽傷1名

浜松市浜北区で、一般市民(1名)が風にあおられ転倒し、額から出血、救急車により搬送(軽傷)

②住家被害

松崎町雲見地区、岩科地区で河川の氾濫、浸水被害が多数発生(住家被害31戸)

③土砂災害

静岡市葵区入島で、崩土により道路が通行できず5世帯8名が孤立
松崎町雲見地区で非住家1棟が全壊

④突風被害

静岡市駿河区青沢でビニールハウス15棟が強風で損壊

⑤道路状況

雨量に伴う通行規制7箇所

崩土・倒木・冠水に伴う通行規制4箇所

越波に伴う通行規制1箇所

新東名高速道路 新富士-藤枝岡部IC(通行止め)

東名高速道路 富士IC-清水IC(通行止め)

中部横断自動車道 新清水JCT-富沢IC(通行止め)

⑥鉄道

大井川鉄道 全線 13日運休

東海道新幹線 東京~新大阪 遅れ

JR身延線 西富士宮~身延 17時頃まで運転見合わせ

⑦航空機・船舶

ANA 13日、4便欠航

FDA 13日、2便欠航

駿河湾フェリー 13日全便欠航、14日第1便欠航

神新汽船 13日欠航、14日一部欠航

東海汽船 13日一部欠航、14日一部欠航

⑧停電

小山町 400戸、沼津市 30戸、吉田町 290戸、掛川市 60戸、森町 10戸未満、静岡市清水区 10戸未満、牧之原市 50戸

⑨断水

松崎町雲見地区 約 126 世帯で断水

4 気象台の執った措置

(1) 説明会等の実施状況

- ・ 8月12日 静岡防災情報連絡会関係機関への台風第8号に関する説明 会場：
静岡地方気象台
- ・ 8月14日 「気象庁機動調査班（JMA-MOT）の派遣」（8月12日に静岡市駿河区青沢で発生した突風による被害による調査）

(2) ホットライン実施状況

- ・ 8月12日～14日 土砂災害警戒情報発表等について、静岡県及び市町へ実施

* 速報の内容について、私的使用又は引用等著作権法上認められた行為を除き、静岡地方気象台に無断で転載等を行うことはできません。また、引用を行う際は適宜の方法により、必ず出所（静岡地方気象台）を明示してください。速報の内容の全部又は一部について、静岡地方気象台に無断で改変を行うことはできません。

本件に関する問い合わせ先 静岡地方気象台 電話：054-286-3521
--