

平成 29 年 6 月 21 日の 発達した低気圧に関する静岡県気象速報

目次

- 1 概要
 - (1) 資料作成の目的
 - (2) 気象の概況
- 2 気象の状況
 - (1) 雨の状況
 - (2) 風の状況
 - (3) 波の状況
 - (4) 極値更新状況
 - (5) 特別警報・警報・注意報、気象情報等の発表状況
- 3 主な被害等の状況
 - (1) 被害状況
 - (2) 避難勧告等の発令状況

平成 29 年 6 月 22 日

静岡地方気象台

注：この資料は速報としてまとめたものです。観測値等については事後の調査で修正される場合があります。

1 概要

(1) 資料作成の目的

6月21日、発達した低気圧の影響により、県内の広い範囲で大雨となり、浸水害等が発生した。

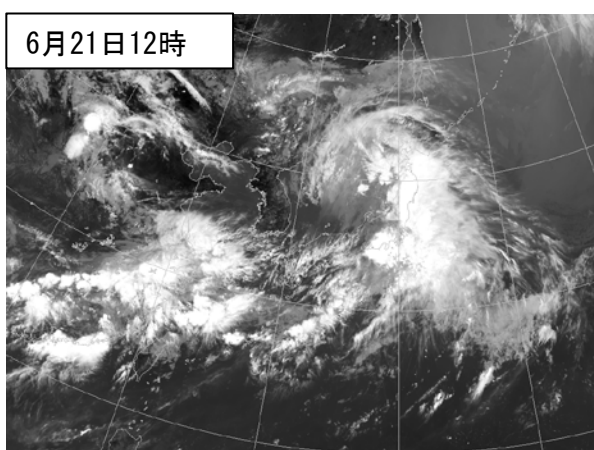
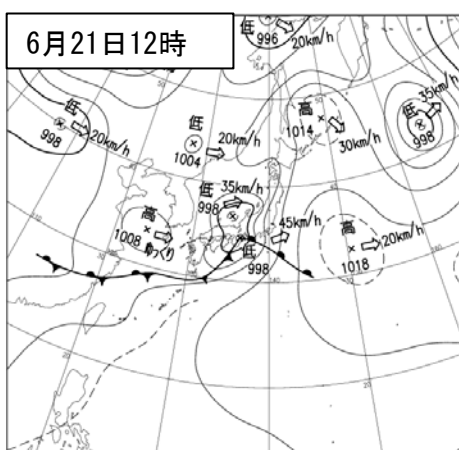
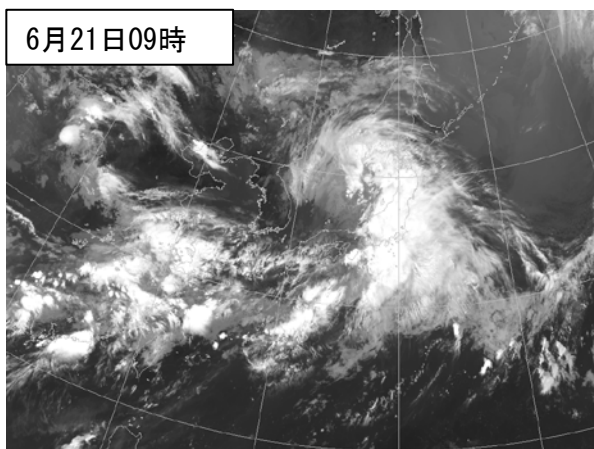
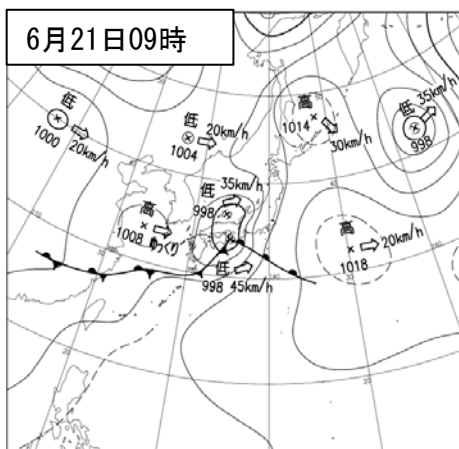
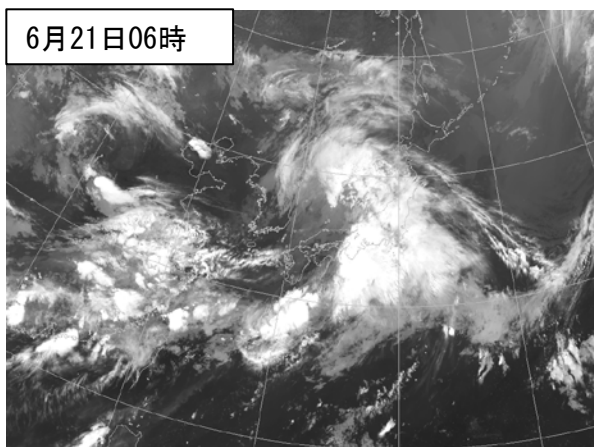
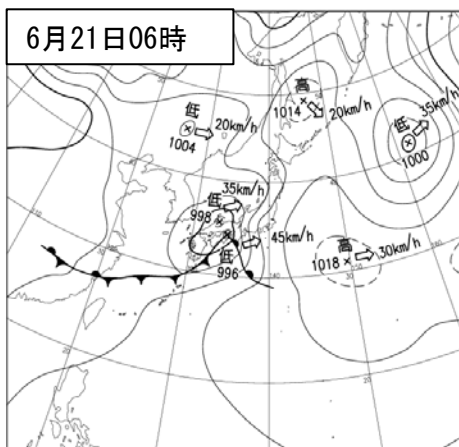
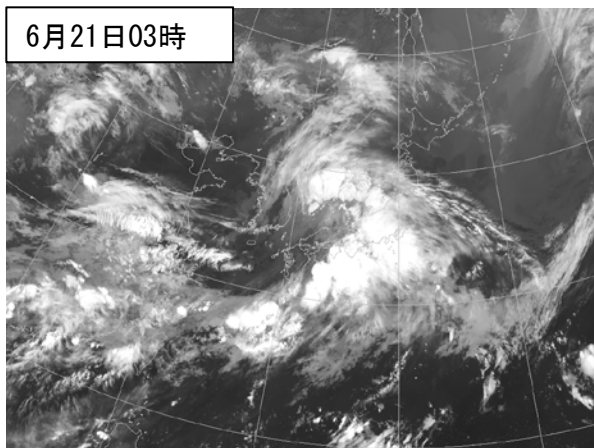
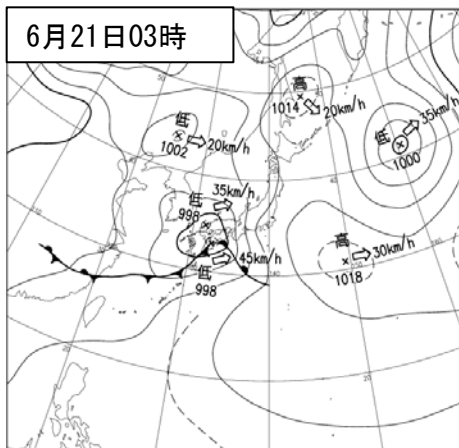
本資料は、このときの静岡県気象状況をとりまとめる目的で作成したもので、6月22日10時現在のものである。

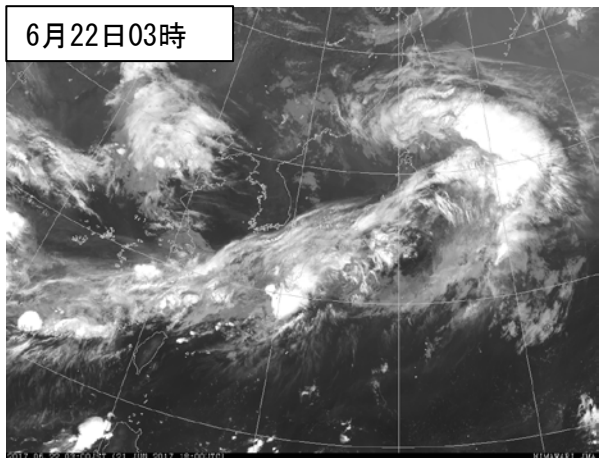
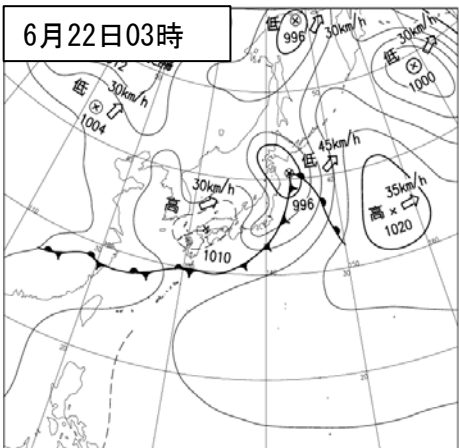
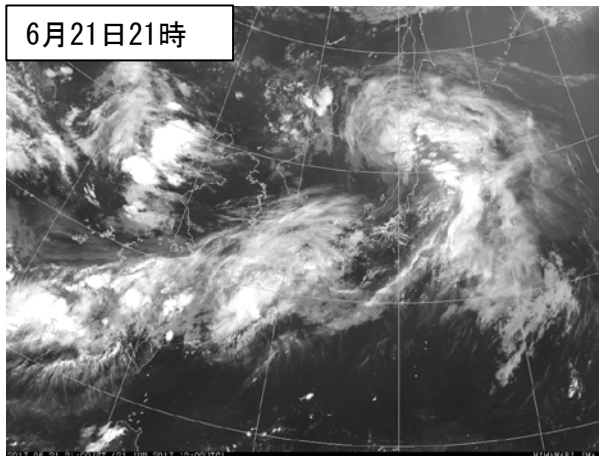
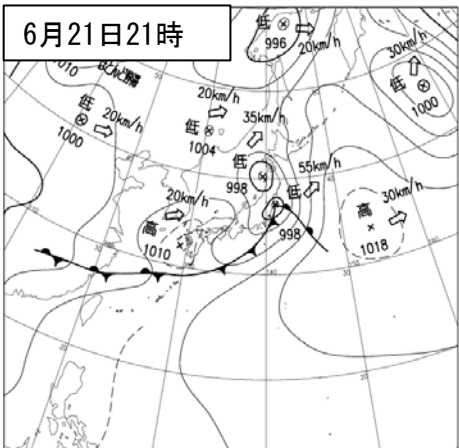
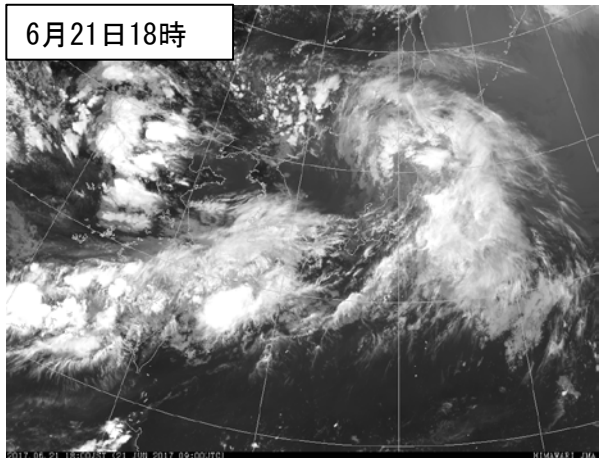
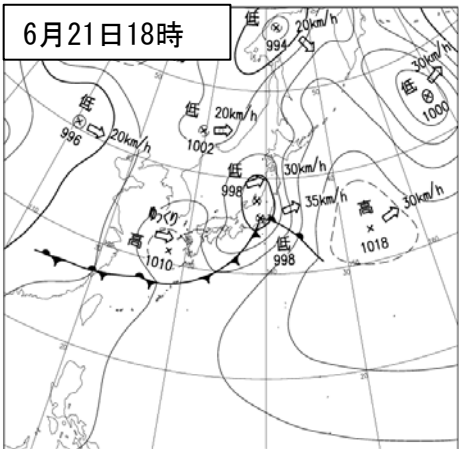
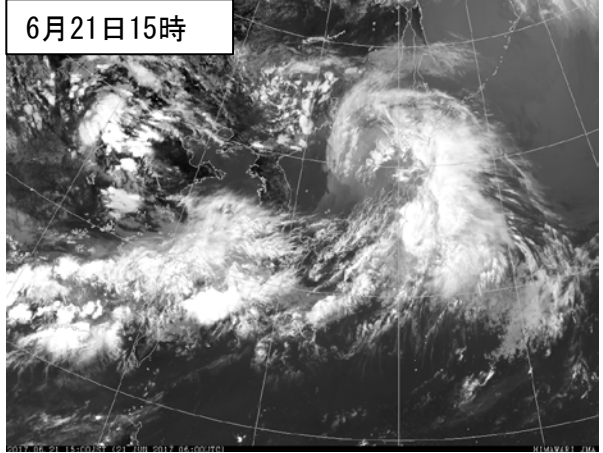
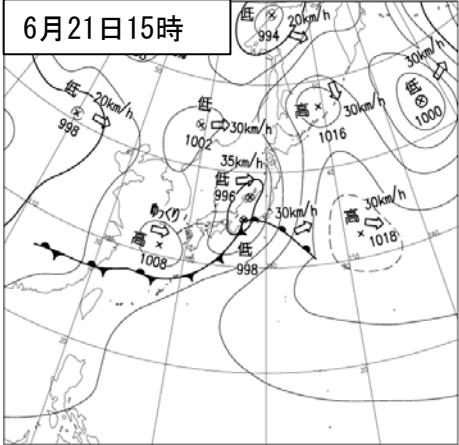
(2) 気象の概況

6月21日、発達した低気圧が静岡県付近を通過した。この低気圧や前線に向かって南から暖かく湿った空気が流れ込み、大気の状態が非常に不安定となった。

静岡県では21日未明から雨が降り始め、朝から夕方にかけて激しい雨となり、非常に激しい雨となった所があった。21日02時から21日23時までの総降水量は、天城山では326.0ミリを観測し、広い範囲で100ミリを越す大雨となった。

○地上天気図および気象衛星赤外画像





2 気象の状況

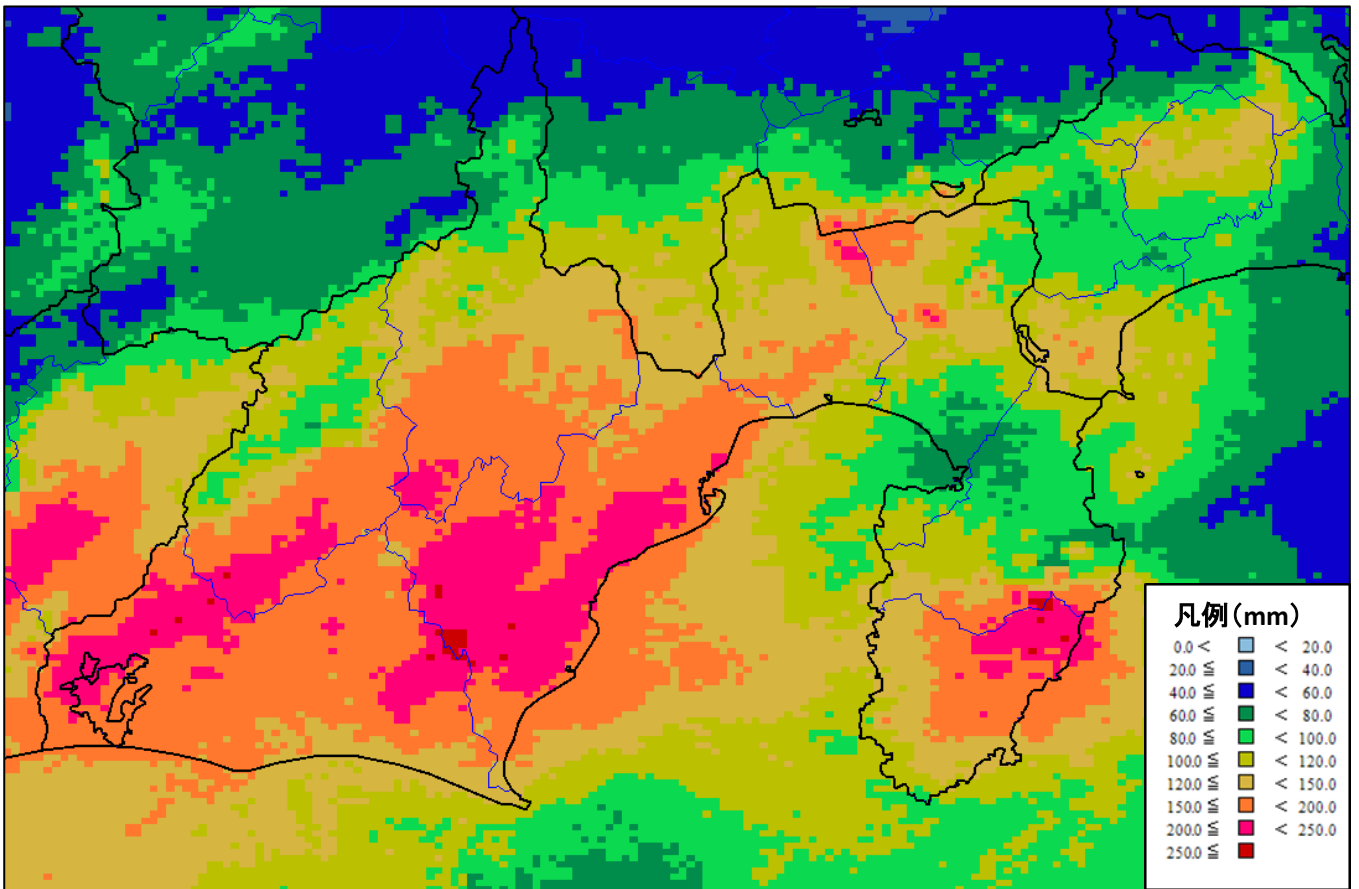
(1) 雨の状況

発達した低気圧の影響により、21日未明から21日夜にかけて雨が降り、県内の広い範囲で大雨となった。降り始め(21日02時)から21日23時までの総降水量は、天城山で326.0ミリ、静岡空港で224.0ミリを観測した。

また、静岡では、21日13時51分までの1時間に67.0ミリの非常に激しい雨を観測した。

日降水量や日最大1時間降水量は、6月としての極値を更新した所があった。

○解析雨量の積算

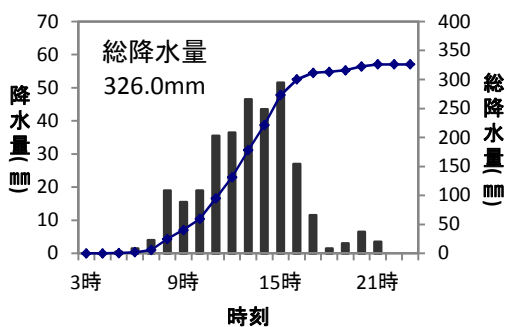


21日02時～21日23時の21時間積算雨量

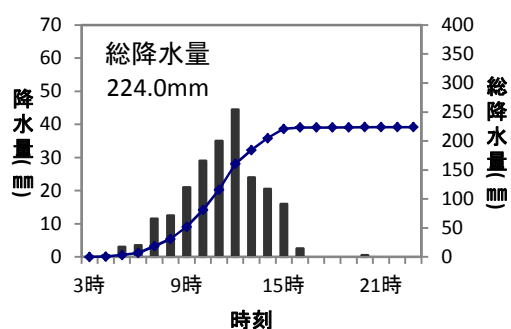
※解析雨量とは、気象レーダーとアメダス等の地上の雨量計を組み合わせ、1km四方ごとの降水量を解析したものです。

○主な地点の降水時系列図（6月21日02時～23時）

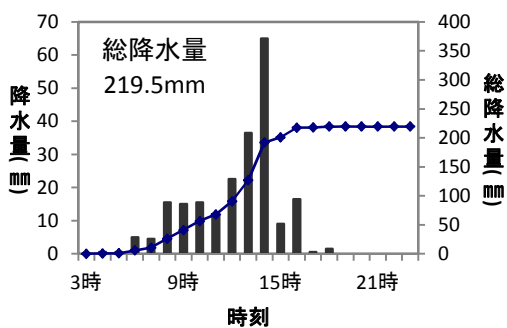
天城山(静岡県伊豆市)



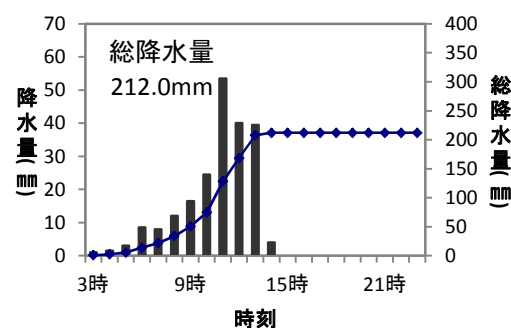
静岡空港(静岡県牧之原市)



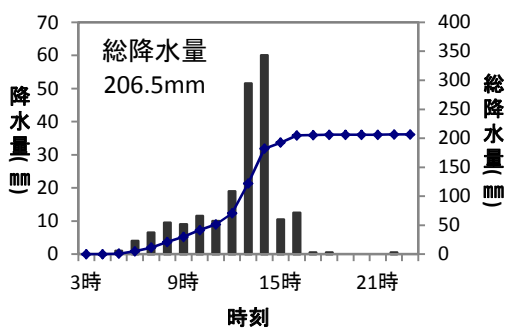
静岡(静岡県静岡市駿河区)



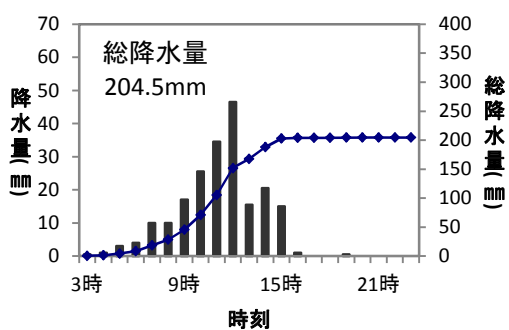
三ヶ日(静岡県浜松市北区)



清水(静岡県静岡市清水区)

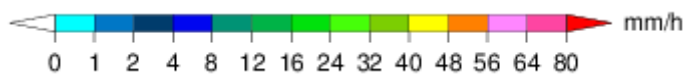
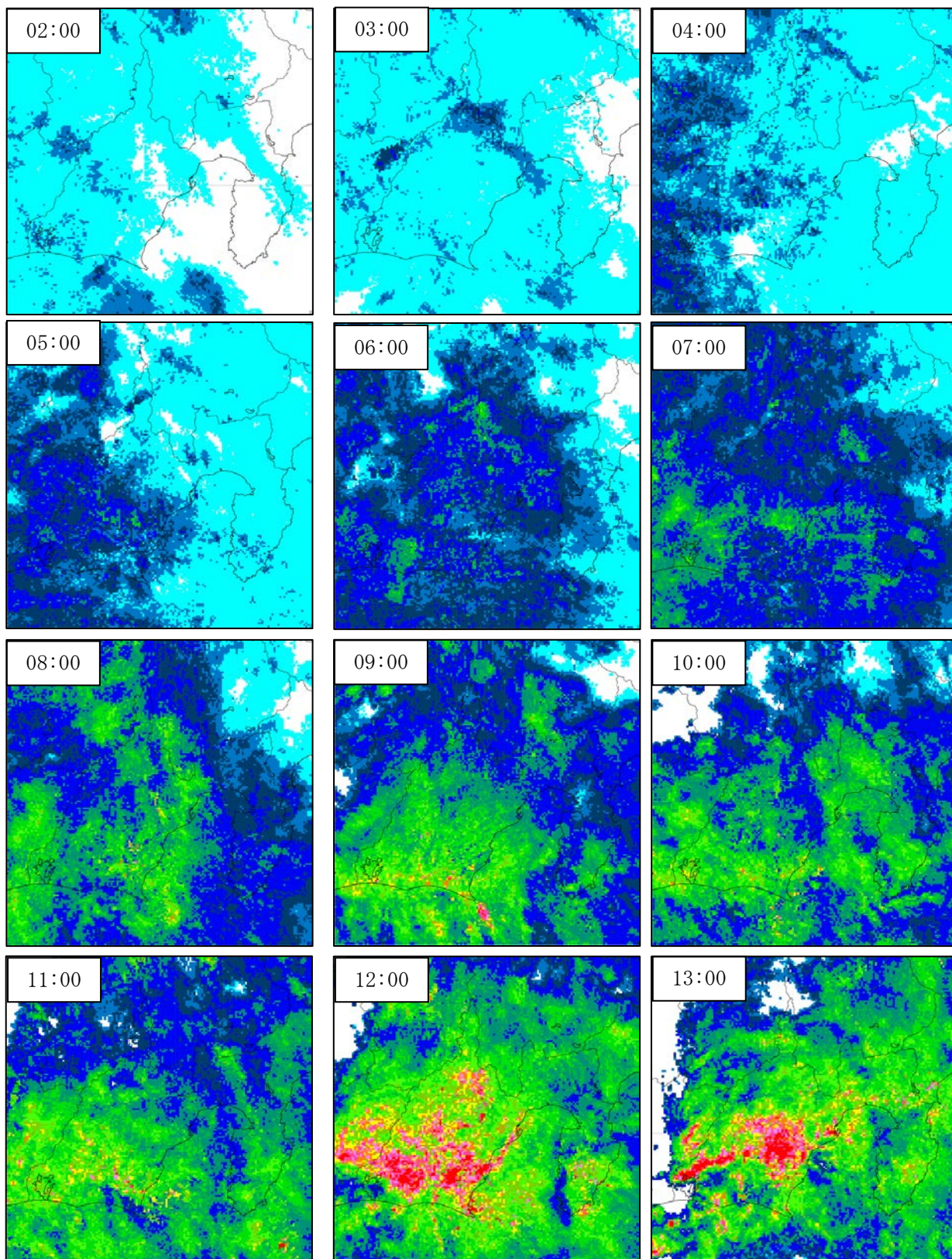


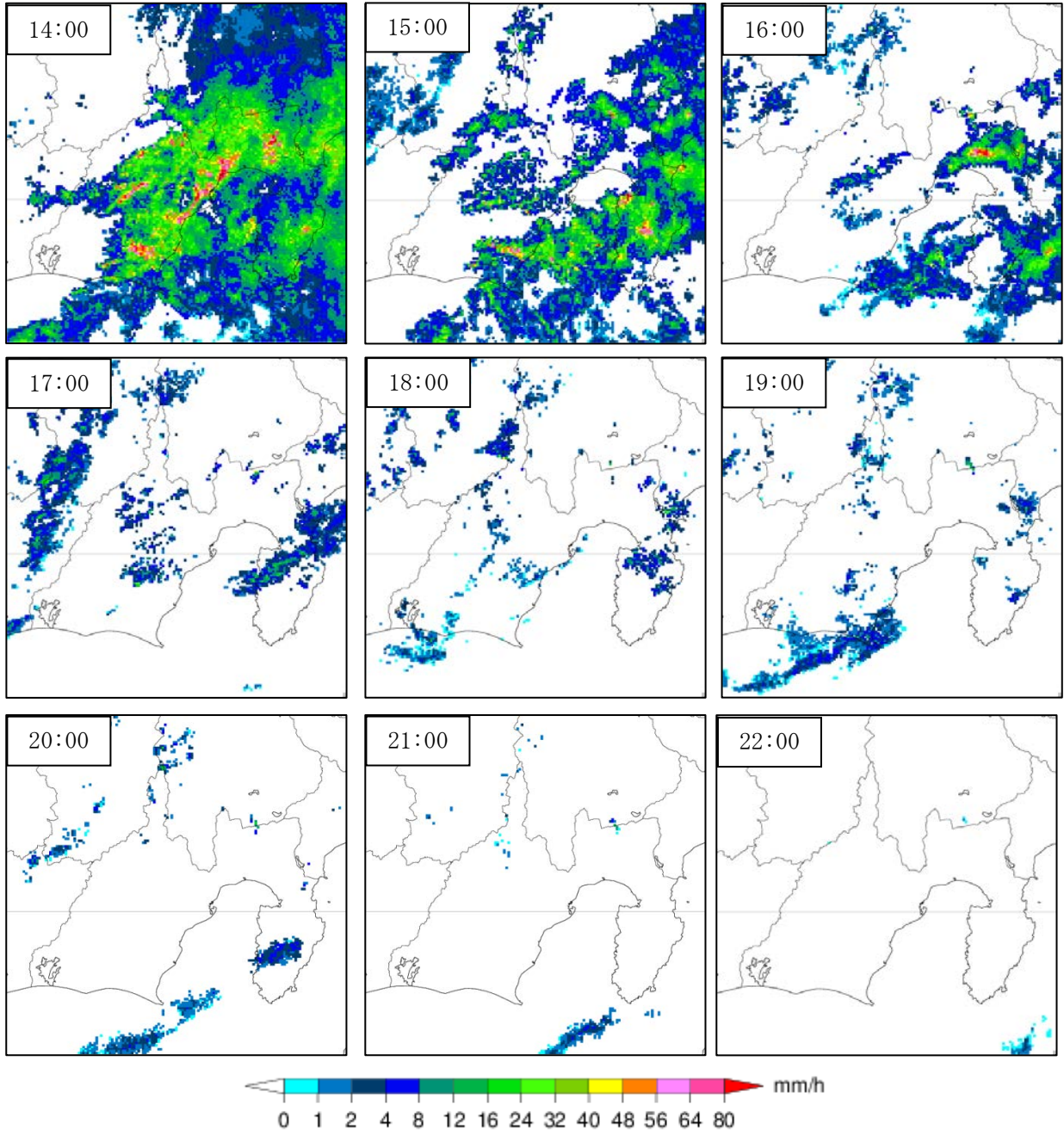
菊川牧之原(静岡県菊川市)



○気象レーダー画像

(平成 29 年 6 月 21 日 02 時～22 時)





○各地における総降水量と最大1時間降水量、最大10分間降水量

(期間：6月21日02時～6月21日23時)

気象官署及び特別地域気象観測所

地点名	期間降水量 (mm)	最大1時間降水量		最大10分間降水量		日降水量 (mm) 21日
		mm	起日時	mm	起日時	
静岡	219.5	67.0	21日 13時51分	15.0	21日 13時41分	219.5
浜松	182.0	39.5	21日 10時02分	9.0	21日 10時40分	182.0
三島	60.0	12.5	21日 12時47分	4.5	21日 12時10分	60.0
御前崎	109.0	18.5	21日 10時17分	6.0	21日 14時41分	109.0
網代	89.5	17.5	21日 14時09分	6.5	21日 13時51分	89.5
石廊崎	87.0	14.0	21日 10時59分	3.0	21日 15時37分	87.0

地域気象観測所

地点名	期間降水量 (mm)	最大1時間降水量		最大10分間降水量		日降水量 (mm) 21日
		mm	起日時	mm	起日時	
白糸	117.5	29.5	21日 14時07分	6.5	21日 13時39分	117.5
井川	142.0	28.5	21日 13時03分	6.0	21日 12時20分	142.0
梅ヶ島	139.5	31.5	21日 13時28分	6.5	21日 13時10分	139.5
御殿場	162.0	42.5	21日 14時23分	9.0	21日 14時16分	162.0
富士	177.0	51.5	21日 14時18分	17.0	21日 14時18分	177.0
佐久間	101.5	23.5	21日 12時32分	5.5	21日 12時26分	101.5
春野	172.5	41.0	21日 12時56分	9.5	21日 12時54分	172.5
川根本町	168.5	36.5	21日 13時32分	8.5	21日 13時09分	168.5
鍵穴	175.0	47.0	21日 13時31分	9.5	21日 13時09分	175.0
清水	206.5	62.0	21日 13時50分	13.5	21日 13時36分	206.5
熊	169.5	40.0	21日 12時20分	8.5	21日 12時14分	169.5
高根山	199.0	51.5	21日 13時30分	11.5	21日 13時21分	199.0
三ヶ日	212.0	56.5	21日 11時10分	11.5	21日 13時01分	212.0
天竜	185.0	48.0	21日 13時04分	10.5	21日 13時03分	185.0
三倉	198.0	56.5	21日 13時03分	12.5	21日 12時50分	198.0
土肥	139.0	27.5	21日 10時31分	6.0	21日 10時31分	139.0
湯ヶ島	129.0	21.0	21日 15時33分	6.0	21日 15時09分	129.0
天城山	326.0	54.5	21日 14時57分	12.5	21日 14時26分	326.0
掛川	192.5	38.5	21日 11時48分	8.5	21日 10時07分	192.5
菊川牧之原	204.5	48.5	21日 11時54分	11.0	21日 11時34分	204.5
静岡空港	224.0	45.5	21日 11時57分	9.5	21日 11時40分	224.0
松崎	120.5	20.5	21日 11時04分	5.5	21日 11時42分	120.5
稲取	168.5	31.5	21日 10時08分	7.0	21日 12時01分	168.5
磐田	136.0	40.0	21日 10時06分	8.5	21日 09時36分	136.0

(2) 風の状況

前線を伴った低気圧の影響で、21日昼過ぎから強い風が吹き、石廊崎では最大風速16.9m/s、最大瞬間風速21.7m/sを観測した。

○各地における日最大風速と日最大瞬間風速

(期間：6月21日)

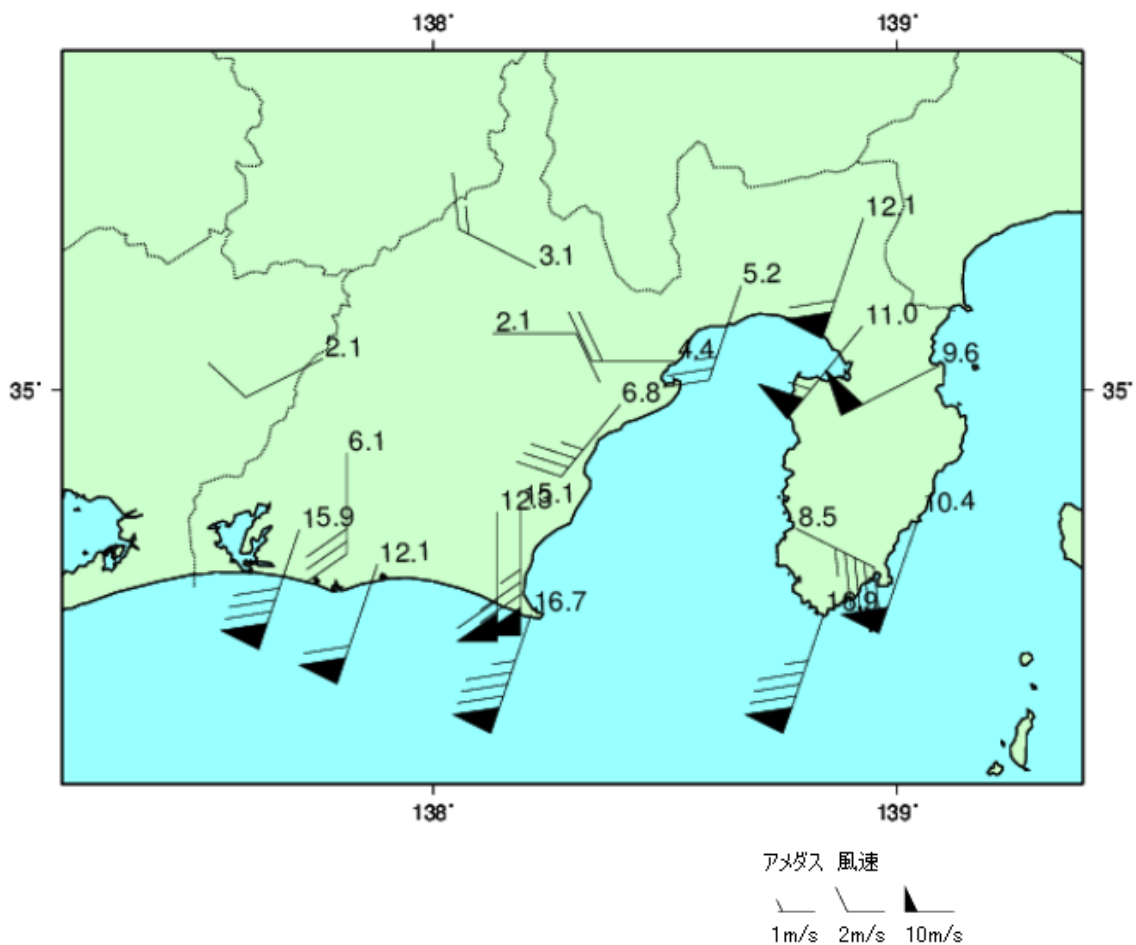
気象官署及び特別地域気象観測所

観測所名	日最大風速 (m/s)			日最大瞬間風速 (m/s)		
	風向	風速	起日時	風向	風速	起日時
静岡	南西	6.8	21日 16時12分	南西	17.3	21日 16時36分
浜松	南南西	15.9	21日 13時29分	南	24.6	21日 13時28分
三島	南西	11.0	21日 14時46分	南西	22.0	21日 14時41分
御前崎	南南西	16.7	21日 14時02分	南	25.2	21日 13時19分
網代	西南西	9.6	21日 21時52分	南西	17.7	21日 16時21分
石廊崎	南南西	16.9	21日 14時24分	南南西	21.7	21日 14時15分

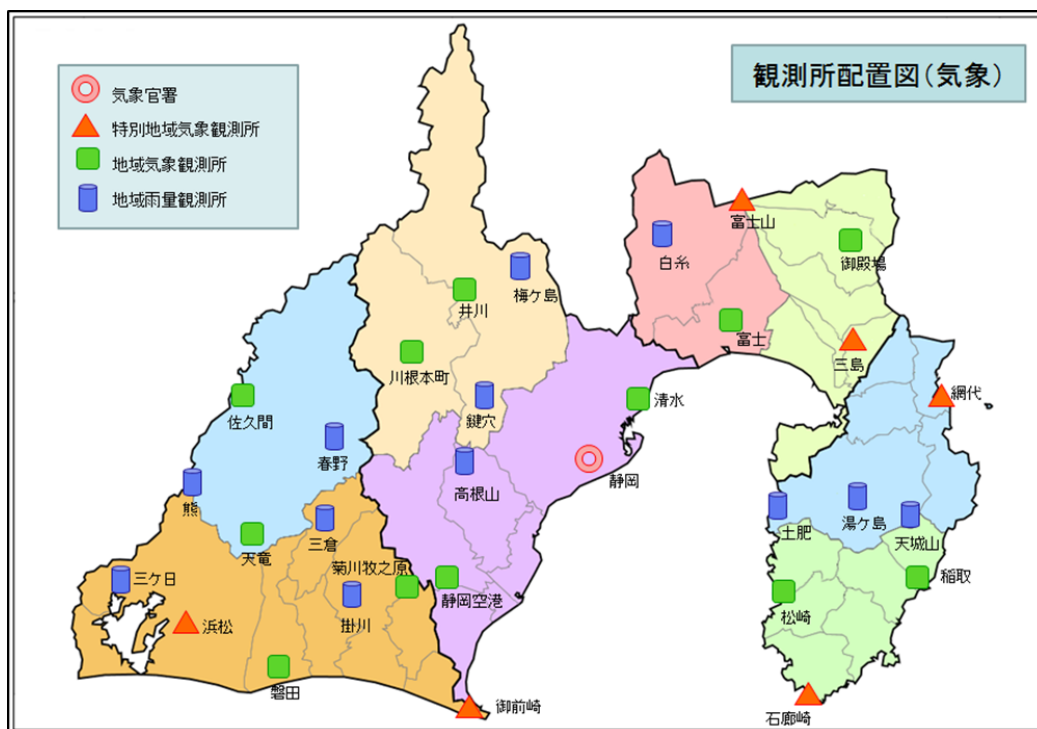
地域気象観測所

観測所名	日最大風速 (m/s)			日最大瞬間風速 (m/s)		
	風向	風速	起日時	風向	風速	起日時
井川	西北西	3.1	21日 18時39分	北北西	6.8	21日 18時08分
御殿場	南南西	12.1	21日 14時48分	南南西	24.7	21日 14時40分
富士	南南西	5.2	21日 16時36分	南	12.3	21日 16時22分
佐久間	西南西	2.1	21日 08時38分	西	5.1	21日 07時58分
川根本町	東	2.1	21日 12時28分	東	5.4	21日 12時06分
清水	西	4.4	21日 12時54分	南	12.5	21日 14時21分
天竜	南	6.1	21日 14時01分	南	11.3	21日 13時53分
菊川牧之原	南	12.3	21日 13時40分	南	24.1	21日 13時37分
静岡空港	南	15.1	21日 13時56分	南南西	22.1	21日 13時49分
松崎	東南東	8.5	21日 11時08分	南南西	19.7	21日 19時38分
稲取	南南西	10.4	21日 14時41分	南南西	19.8	21日 14時14分
磐田	南南西	12.1	21日 13時45分	南南西	18.4	21日 13時41分

○最大風速・風向分布図（期間：6月21日）



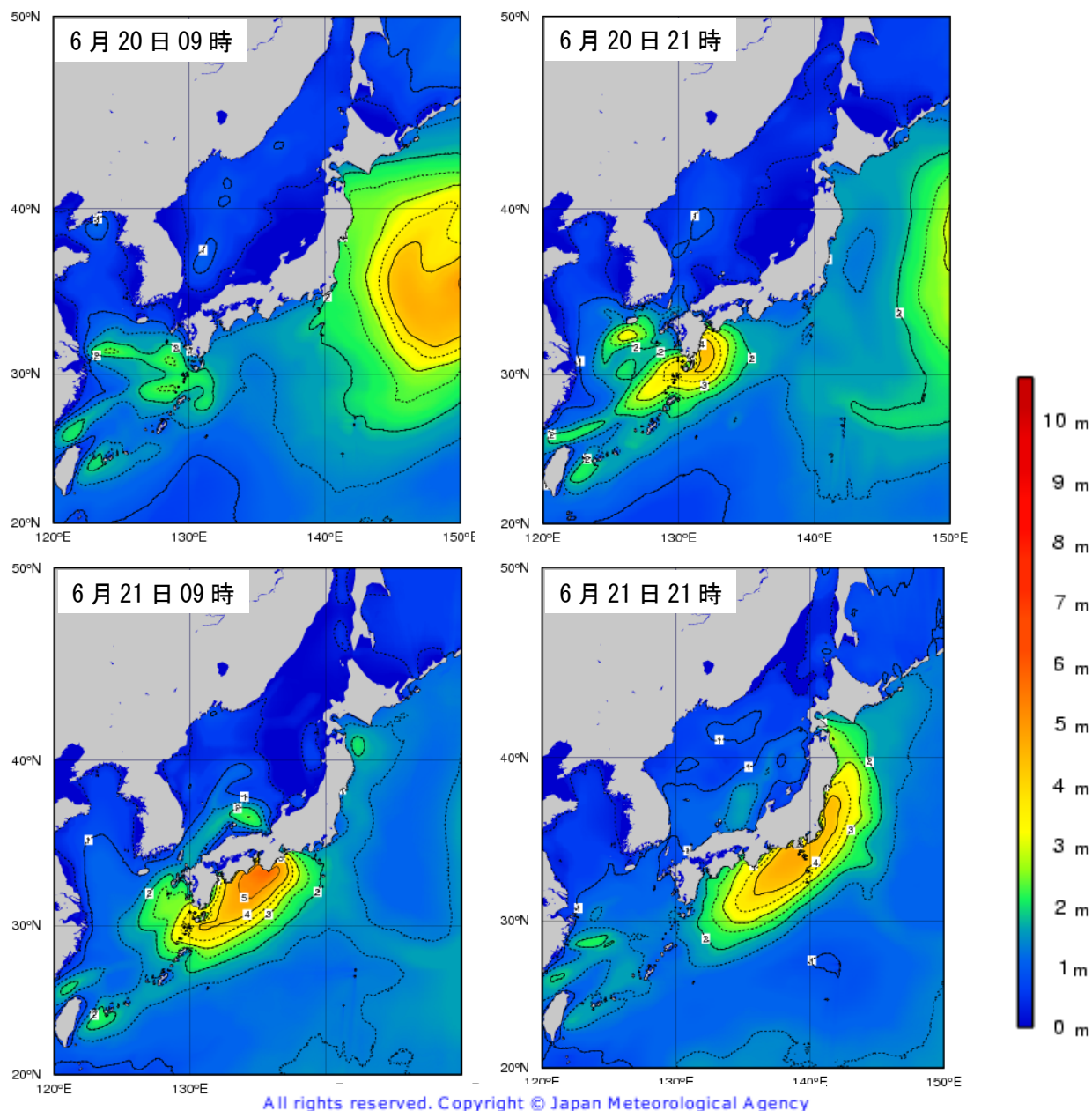
【参考資料】 観測所配置図



(3) 波の状況

東海地方から関東地方の海上では、低気圧の接近に伴って21日午後からうねりを伴い波が高くなり、石廊崎では4メートルを超えるしけとなった。

○沿岸波浪実況図



[利用上の注意]

図は波の高さを有義波高で示しています。

[有義波高について]

実際の海面には高い波も低い波も含まれており、このような状態をよりよく代表するために、目視での観測に近いとされる「有義波高」が用いられています。波高（波の高さ）と言った場合は、一般に有義波高を指します。

ただしその利用に当っては、有義波高よりも高い波を含み得ることに注意が必要です。例えば、100個の波を観測した中には有義波高の約1.6倍の最大波が、同じく1000個の波の中には約2倍の高さの最大波が含まれるといわれています。

詳しいことは、気象庁ホームページ中の次のページをご覧ください。

<http://www.data.jma.go.jp/kaiyou/db/wave/comment/elmknw1.html>

(4) 極値更新状況

○統計開始以来の極値更新

気象官署及び特別地域気象観測所

極値更新はありませんでした。

地域気象観測所（統計期間10年以上を対象とする）

極値更新はありませんでした。

○6月としての極値更新

気象官署及び特別地域気象観測所

極値更新はありませんでした。

地域気象観測所（統計期間10年以上を対象とする）

日降水量

地点名	更新した値		これまでの1位の値		統計開始年
	降水量 (mm)	起日	降水量 (mm)	年月日	
三ヶ日	212.0	21日	132.0	2012年 6月19日	1976年
天竜	185.0	21日	179	1988年 6月 3日	1976年
土肥	139.0	21日	137	2000年 6月28日	1991年
掛川	192.5	21日	171	1990年 6月 9日	1976年

日最大1時間降水量

地点名	更新した値		これまでの1位の値		統計開始年
	降水量 (mm)	起日時	降水量 (mm)	年月日	
富士	51.5	21日14時18分	40	1985年 6月20日	1976年
清水	62.0	21日13時50分	52	1980年 6月 9日	1978年
三ヶ日	56.5	21日11時10分	48	2000年 6月25日	1976年
三倉	56.5	21日13時03分	54.0	2012年 6月19日	1983年
菊川牧之原	48.5	21日11時54分	48	1980年 6月 9日	1979年

発表時刻	警報・注意報	静岡市南部	静岡市北部	浜松市南部	浜松市北部	沼津市	熱海市	三島市	富士宮市	伊東市	島田市	富士市	磐田市	焼津市	掛川市	藤枝市	御殿場市	袋井市	下田市	裾野市	湖西市	伊豆市	御前崎市	菊川市	伊豆の国市	牧之原市	東伊豆町	河津町	南伊豆町	松崎町	西伊豆町	函南町	清水町	長泉町	小山町	吉田町	川根本町	森町		
6/21 23:04	大雨注意報				解	解					解				解	解				解	解			解	解	解	解										解			
	強風注意報	○	○	○			○			○	○			○	○	○	○	○	○	○	○	○	○	○	○	○	○	○	○	○	○	○	○	○	○	○	○	○	○	○
	波浪注意報	○	○	○			○			○	○			○	○	○	○	○	○	○	○	○	○	○	○	○	○	○	○	○	○	○	○	○	○	○	○	○	○	○
	濃霧注意報	○	○	○			○			○	○			○	○	○	○	○	○	○	○	○	○	○	○	○	○	○	○	○	○	○	○	○	○	○	○	○	○	○
6/22 4:28	強風注意報	○	○	○			○			○	○			○	○	○	○	○	○	○	○	○	○	○	○	○	○	○	○	○	○	○	○	○	○	○	○	○	○	○
	波浪注意報	○	○	○			○			○	○			○	○	○	○	○	○	○	○	○	○	○	○	○	○	○	○	○	○	○	○	○	○	○	○	○	○	○
	濃霧注意報	○	○	○			○			○	○			○	○	○	○	○	○	○	○	○	○	○	○	○	○	○	○	○	○	○	○	○	○	○	○	○	○	○
6/22 9:07	強風注意報	解	解	解			解			解	解			解	解	解	解	解	解	解	解	解	解	解	解	解	解	解	解	解	解	解	解	解	解	解	解	解	解	
	波浪注意報	解	解	解			解			解	解			解	解	解	解	解	解	解	解	解	解	解	解	解	解	解	解	解	解	解	解	解	解	解	解	解	解	
	濃霧注意報	解	解	解			解			解	解			解	解	解	解	解	解	解	解	解	解	解	解	解	解	解	解	解	解	解	解	解	解	解	解	解	解	

○府県気象情報

(対象期間:平成29年6月20日~21日)

発表日時	情報名
2017年6月20日11時31分	大雨と雷及び突風に関する静岡県気象情報 第1号
2017年6月20日17時10分	大雨と雷及び突風に関する静岡県気象情報 第2号
2017年6月21日05時49分	大雨と雷及び突風に関する静岡県気象情報 第3号
2017年6月21日11時52分	大雨と雷及び突風に関する静岡県気象情報 第4号
2017年6月21日13時52分	大雨と雷及び突風に関する静岡県気象情報 第5号(図情報)
2017年6月21日17時36分	大雨と雷及び突風に関する静岡県気象情報 第6号
2017年6月21日22時14分	大雨と雷及び突風に関する静岡県気象情報 第7号

○土砂災害警戒情報(静岡県・静岡地方気象台 共同発表)

(対象期間:平成29年6月21日)

発表日時	情報名	警戒対象地域	警戒解除地域
2017年6月21日12時54分	静岡県土砂災害警戒情報 第1号	菊川市* 牧之原市* 吉田町*	
2017年6月21日13時19分	静岡県土砂災害警戒情報 第2号	浜松市南部* 浜松市北部* 島田市* 磐田市* 掛川市* 袋井市* 森町* 菊川市 牧之原市 吉田町	
2017年6月21日14時18分	静岡県土砂災害警戒情報 第3号	静岡市南部* 藤枝市* 焼津市* 浜松市南部 浜松市北部 島田市 磐田市 掛川市 袋井市 森町 菊川市 牧之原市 吉田町	
2017年6月21日17時00分	静岡県土砂災害警戒情報 第4号		静岡市南部 藤枝市 焼津市 浜松市南部 浜松市北部 島田市 磐田市 掛川市 袋井市 森町 菊川市 牧之原市 吉田町

*印は、新たに警戒対象となった市町を示す

○指定河川洪水予報

(対象期間：平成 29 年 6 月 21 日)

菊川（浜松河川国道事務所・静岡地方気象台 共同発表）		
発表時間	情報種類	洪水予報 発表番号
2017 年 6 月 21 日 13 時 00 分	菊川 氾濫注意情報	菊川 洪水予報 第 1 号
2017 年 6 月 21 日 16 時 05 分	菊川 氾濫注意情報解除	菊川 洪水予報 第 2 号

3 主な被害等の状況

(静岡県調べ 6月22日09時30分現在)

(1) 被害状況

①人的被害

なし

②建物等被害

住家浸水：床上浸水1棟（藤枝市1棟）、床下浸水17棟（焼津市3棟、牧之原市6棟、藤枝市5棟、袋井市3棟）

③道路等の規制状況

通行止 21 路線 23 箇所（雨量規制）⇒解除

通行止 3 路線 3 箇所（冠水）⇒解除

通行止 2 路線 2 箇所（倒木）⇒解除

④鉄道

東海道新幹線、JR東海道本線、JR身延線、JR御殿場線、天竜浜名湖鉄道、大井川鉄道、伊豆急行 運転見合わせ⇒平常どおり

⑤船舶

駿河湾フェリー、富士急マリリゾート、東海汽船 欠航⇒平常どおり

⑥停電

伊豆市、沼津市、南伊豆町、袋井市、静岡市、富士市、磐田市、島田市、浜松市
合計 5200 戸(解消)

(2) 避難勧告等の発令状況

浜松市、吉田町、磐田市、焼津市

避難勧告 6月21日11:12以降発令⇒21日17:10までに解除

浜松市、牧之原市、菊川市、磐田市、焼津市、菊川市、掛川市、袋井市、静岡市、富士市

避難準備・高齢者等避難開始 6月21日09:57以降発令⇒21日17:30までに解除

*速報の内容について、私的使用又は引用等著作権法上認められた行為を除き、静岡地方気象台に無断で転載等を行うことはできません。また、引用を行う際は適宜の方法により、必ず出所（静岡地方気象台）を明示してください。速報の内容の全部又は一部について、静岡地方気象台に無断で改変を行うことはできません。

本件に関する問い合わせ先
静岡地方気象台
電話：054-286-3521