

平成24年 台風第17号に関する静岡県気象速報

目次

- 1 概要
 - (1) 資料作成の目的
 - (2) 気象の概況
- 2 気象の状況
 - (1) 雨の状況
 - (2) 風の状況
 - (3) 波の状況
 - (4) 高潮の状況
 - (5) 極値更新状況
 - (6) 警報・注意報、気象情報等の発表状況
- 3 主な被害の状況
- 4 部外機関への台風説明会等

平成24年10月1日

静岡地方気象台

注：この資料は速報としてまとめたものです。台風の経路や観測値等については事後の調査で修正される場合があります。

1 概要

(1) 資料作成の目的

台風第 17 号は、愛知県東部に上陸し、その後も強い勢力を保ったまま東日本を足早に北東へ進んだため、各地で大荒れの天気となった。静岡県では、暴風による停電や高潮による浸水等の被害が発生した。また、鉄道や航空、船舶、高速道路など交通機関にも大きな影響があった。

この時の気象状況をとりとめる目的で本資料を作成した。

なお、本資料は 10 月 1 日 9 時現在のものである。

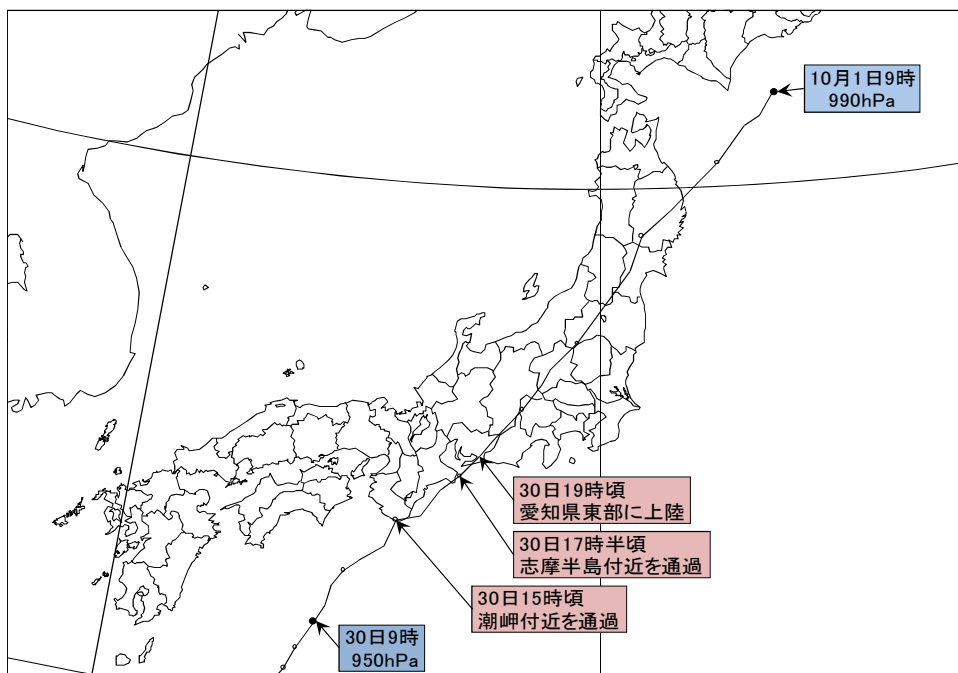
(2) 気象概況

9 月 21 日 3 時にフィリピンの東で発生した台風第 17 号は、ゆっくり北西に進みながら非常に強い勢力となり、28 日に沖縄の南海上に達した。台風は進路を北東に変えて、29 日に南西諸島を暴風域に巻き込みながら北上し、30 日朝には四国の南海上に接近した。その後、次第に速度を速め、強い勢力を維持しながら、同日 17 時半頃志摩半島付近を通過して 19 時頃愛知県東部に上陸した。台風は、その後も強い勢力のまま関東地方北部を足早に通過し、東北地方を経て 1 日の朝三陸沖に達した。

この台風の接近・通過に伴い、静岡県では山地を中心に非常に激しい雨が降り、富士宮市付近及び浜松市北部山間部付近では猛烈な雨が降った。

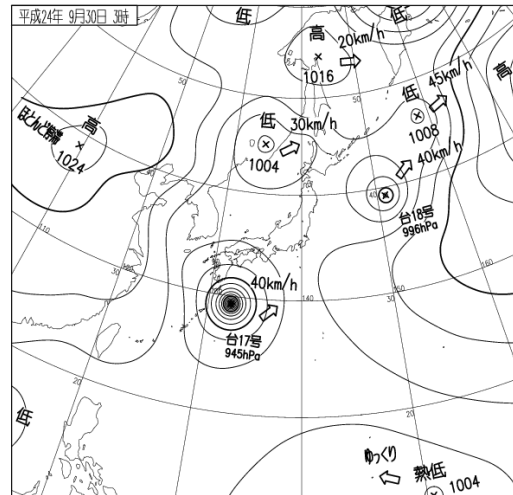
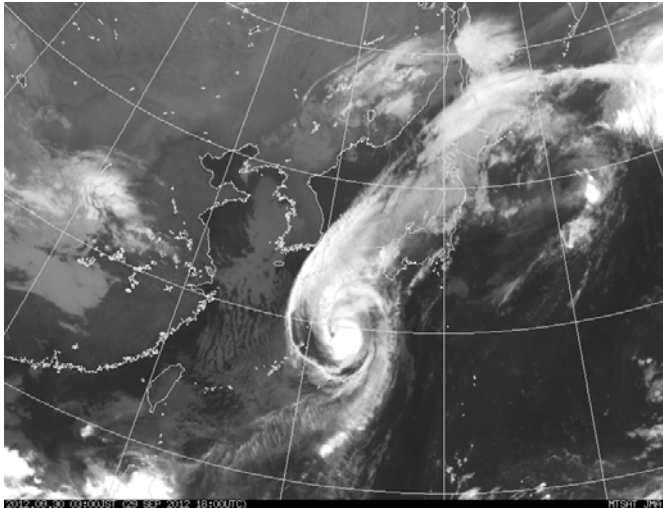
風は、台風が最も静岡県に接近した 30 日夕方から夜にかけて沿岸部を中心に非常に強い風が吹き、御前崎では最大瞬間風速 36.1m/s を観測した。

海上では 30 日昼前から次第に波やうねりが高くなり、同日夕方から夜に 9 メートルを超える猛烈なしけとなった。また、台風の接近などにより潮位が高くなり、静岡県清水港、内浦などで過去最高潮位を観測した。

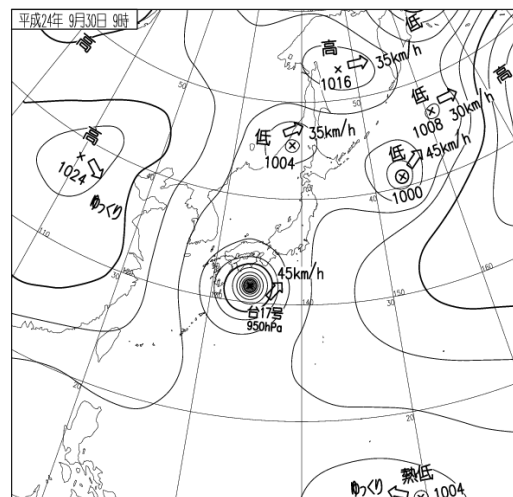
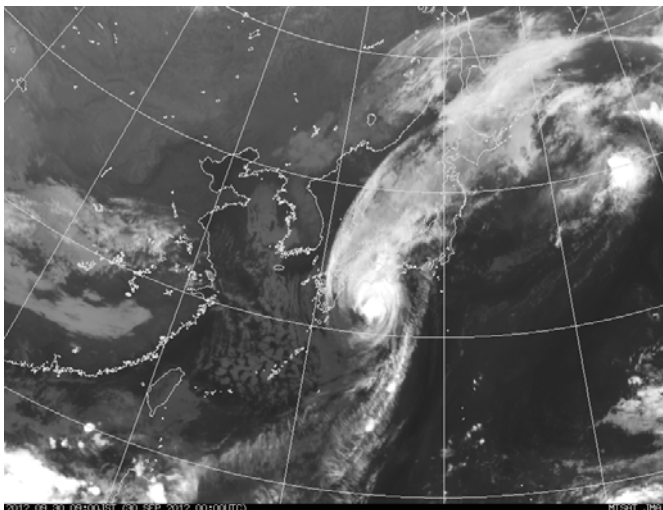


台風第 17 号の経路図（日時、中心気圧：10 月 1 日 09 時現在）

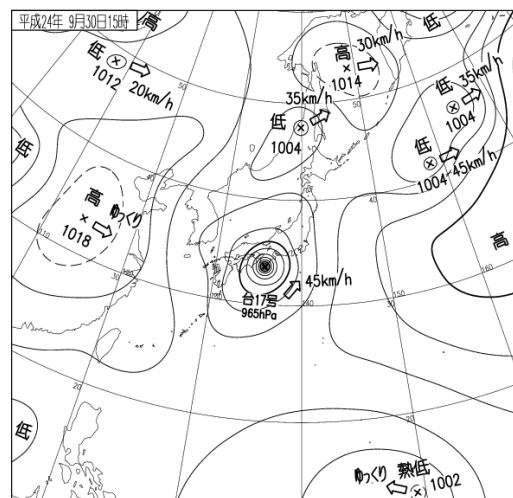
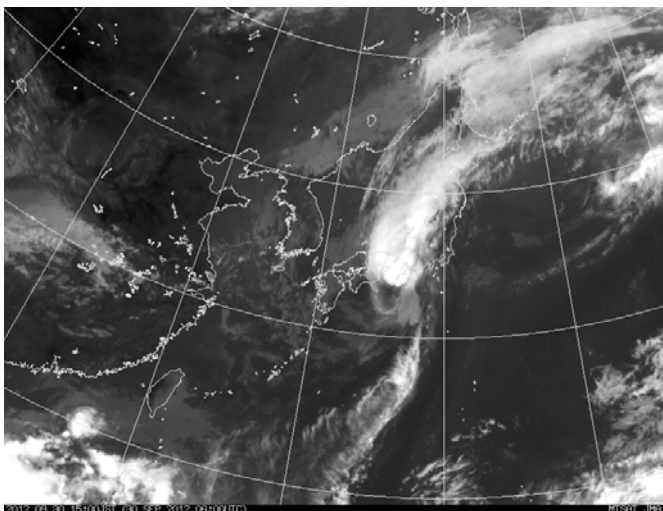
○衛星赤外面像と地上天気図 (9月30日03時から10月1日09時まで6時間毎)



9月30日 03時



9月30日 09時

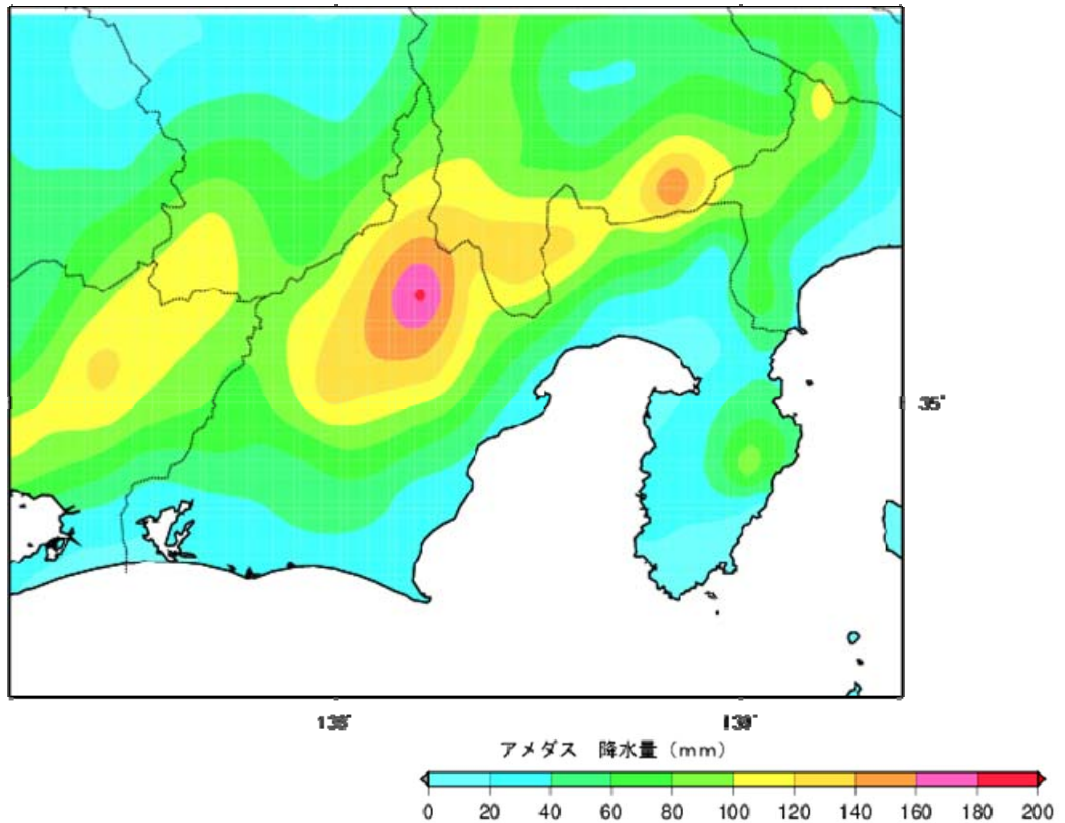


9月30日 15時

2 気象の状況

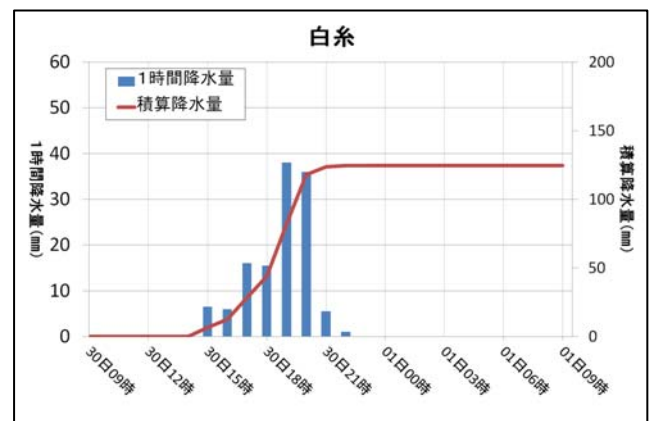
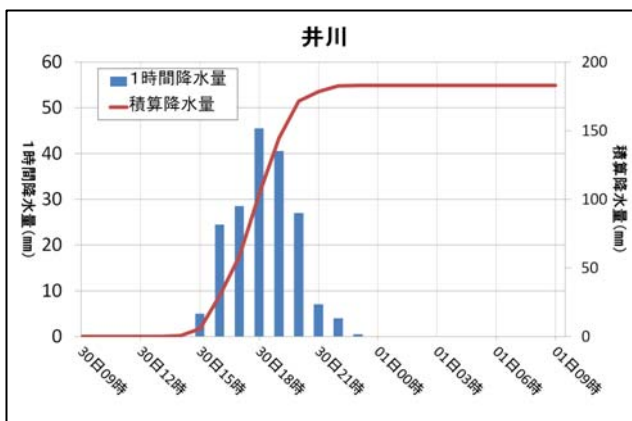
(1) 雨の状況

台風第17号の接近に伴い、県内では30日11時から雨が降り始め、台風が志摩半島付近を通過した17時半頃から雨は強くなり、非常に激しい雨を観測した。また、富士宮市付近及び浜松市北部山地付近では猛烈な雨が降った。日最大1時間降水量は、井川で30日18時22分に50.0mm、白糸で30日19時33分に47.0mmを観測した。30日の日降水量は、井川で183.0mm、川根本町で144.5mmを観測した。降り始めからの総降水量は中部と西部の山地を中心に多くなった。

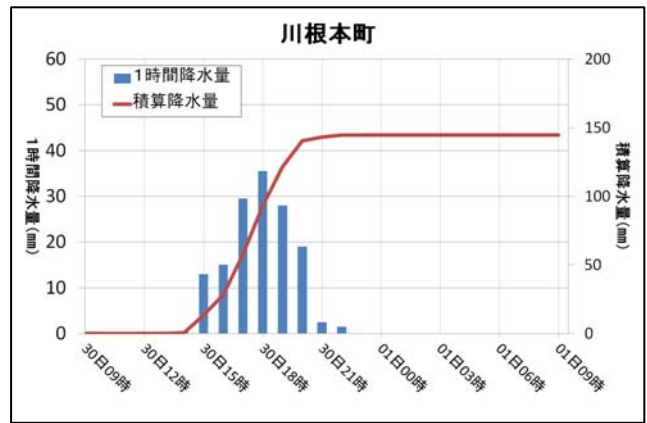
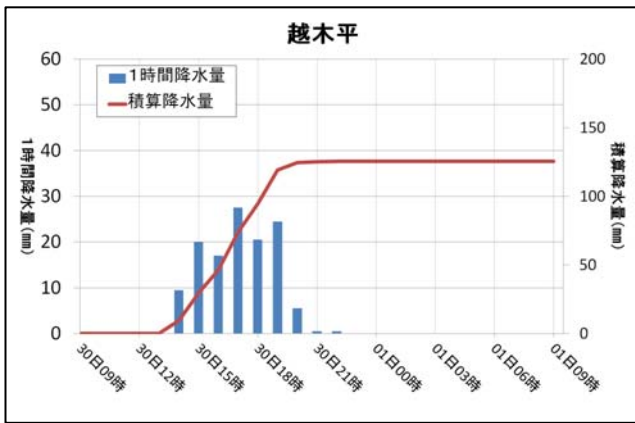


9月30日11時から10月1日09時までの総降水量分布図

○主な地点の降水量時系列図

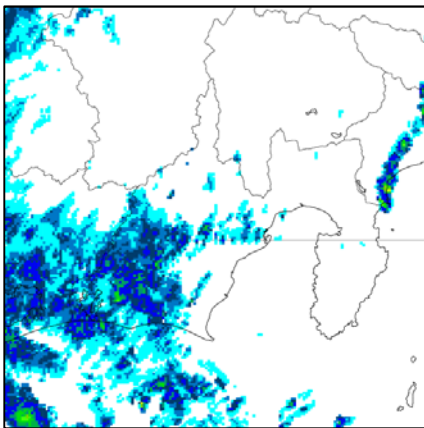


地域気象観測所（井川・白糸）における
1時間降水量と積算降水量時系列図（9月30日09時～10月1日09時）

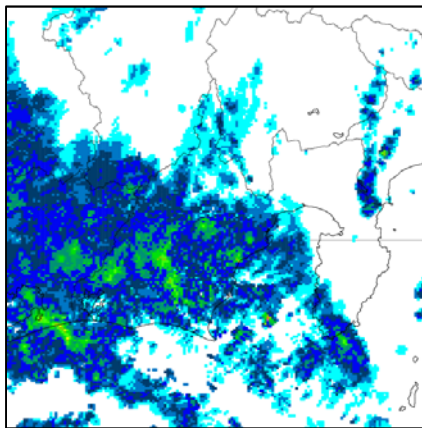


地域気象観測所（越木平・川根本町）における
1時間降水量と積算降水量時系列図（9月30日09時～10月1日09時）

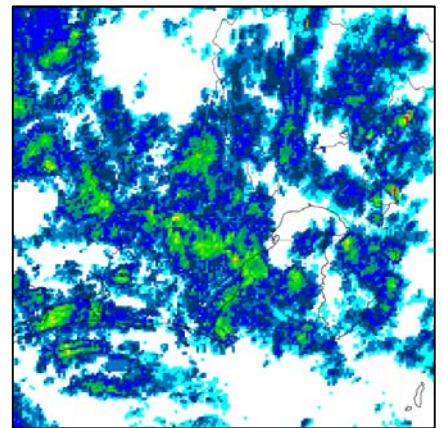
○気象レーダー画像（9月30日13時から同日21時まで1時間毎）



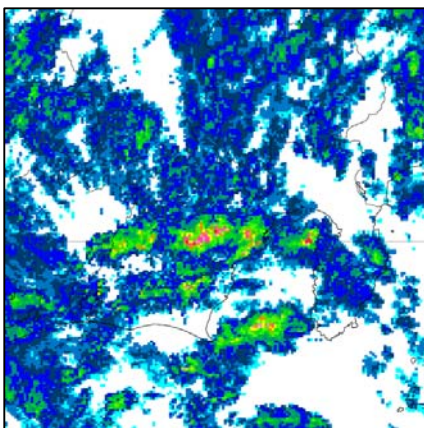
9月30日13時



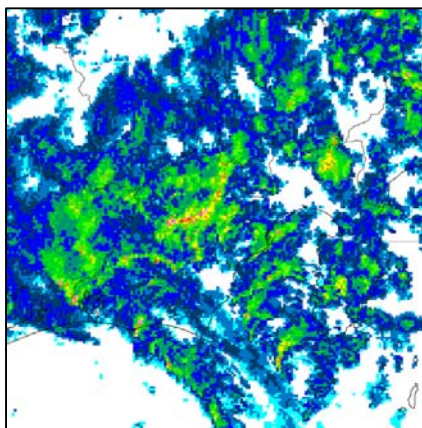
9月30日14時



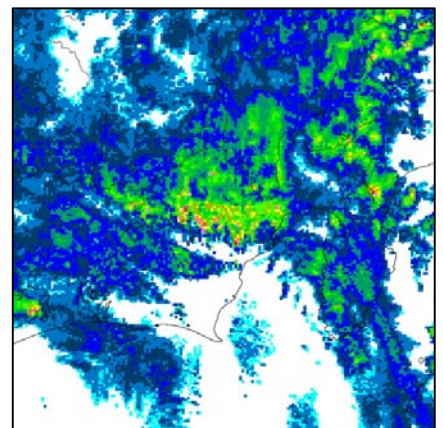
9月30日15時



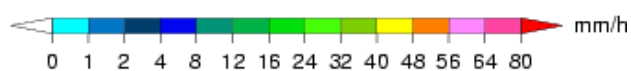
9月30日16時

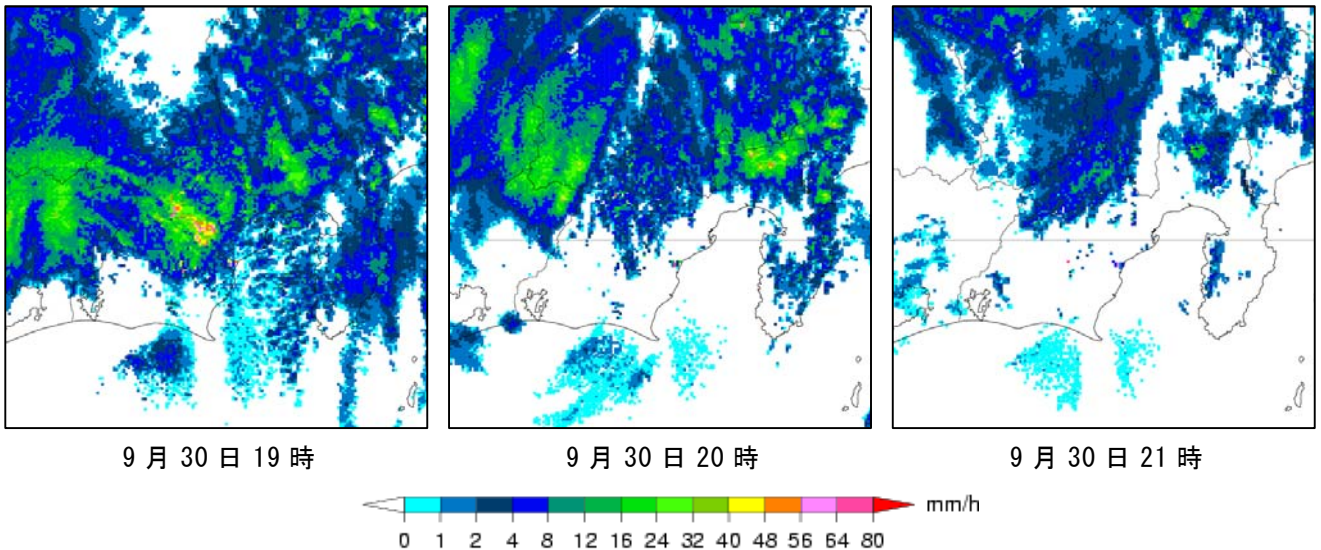


9月30日17時



9月30日18時





○各地における期間降水量と最大1時間降水量、最大10分間降水量

(期間：9月30日11時から10月1日09時まで)

気象官署及び特別地域気象観測所

地点名	期間降水量 (mm)	最大1時間降水量		最大10分間降水量		30日の日降 水量(mm)
		(mm)	起時	(mm)	起時	
静岡	39.5	13.0	30日 16時 02分	5.5	30日 16時 03分	39.5
浜松	26.5	9.0	30日 14時 34分	5.0	30日 13時 48分	26.5
三島	13.5	7.0	30日 18時 15分	2.5	30日 17時 25分	13.5
御前崎	23.5	10.0	30日 15時 48分	5.0	30日 15時 00分	23.5
網代	37.5	9.5	30日 19時 39分	4.0	30日 14時 43分	37.5
石廊崎	11.5	6.0	30日 15時 01分	4.0	30日 14時 44分	11.5

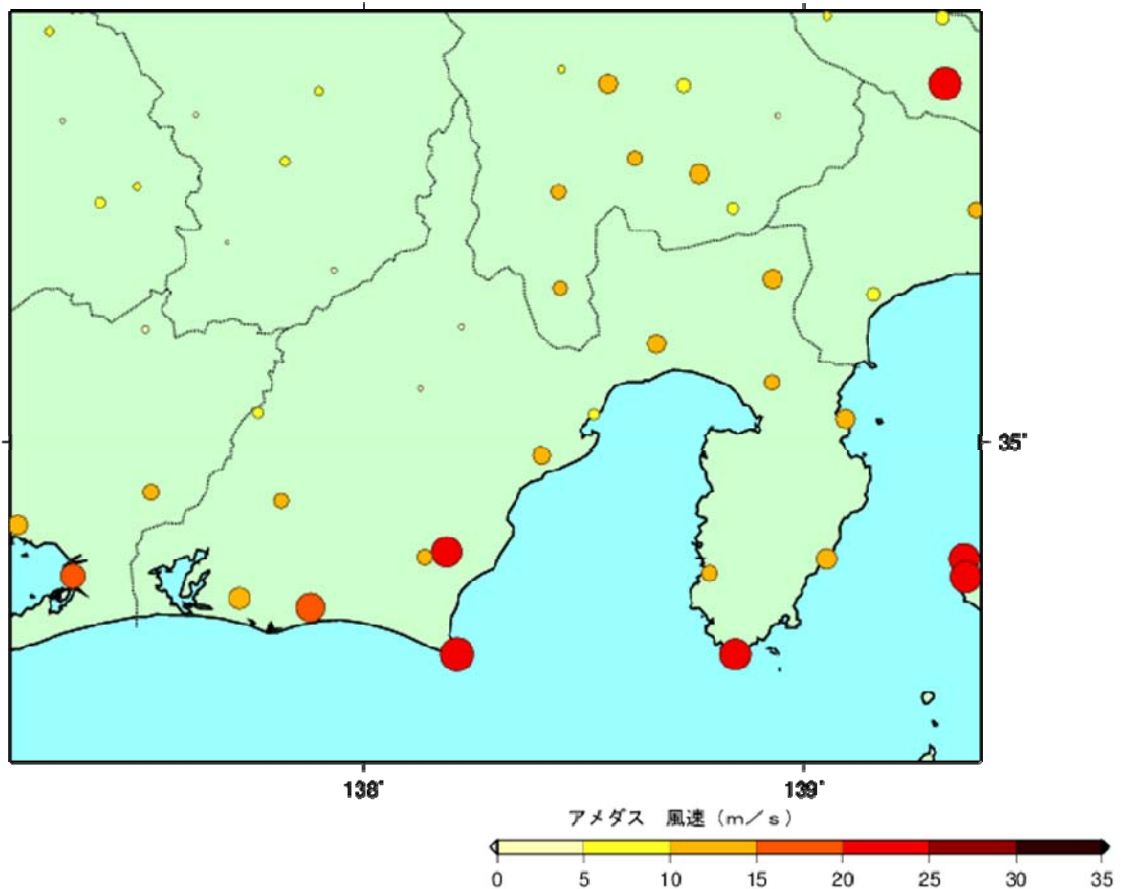
地域気象観測所

地点名	期間降水量 (mm)	最大1時間降水量		最大10分間降水量		30日の日降 水量(mm)
		(mm)	起時	(mm)	起時	
白糸	124.5	47.0	30日 19時 33分	12.5	30日 18時 54分	124.5
井川	183.0	50.0	30日 18時 22分	12.5	30日 17時 34分	183.0
梅ヶ島	113.0	31.5	30日 18時 15分	9.0	30日 17時 45分	113.0
御殿場	29.5	10.0	30日 20時 44分	3.0	30日 20時 27分	29.0
富士	29.5	11.0	30日 19時 01分	4.5	30日 17時 45分	29.0
佐久間	73.5	22.0	30日 19時 11分	6.5	30日 17時 43分	73.5
越木平	125.5	28.5	30日 17時 11分	8.5	30日 16時 31分	125.5
川根本町	144.5	38.0	30日 18時 28分	13.0	30日 17時 38分	144.5
鍵穴	120.0	33.0	30日 17時 56分	9.5	30日 17時 31分	120.0
清水	27.0	12.0	30日 18時 00分	4.5	30日 17時 10分	27.0
熊	76.0	24.5	30日 17時 39分	7.5	30日 17時 29分	76.0
高根山	90.0	25.5	30日 17時 49分	6.5	30日 17時 49分	90.0

地点名	期間降水量 (mm)	最大1時間降水量		最大10分間降水量		30日の日降 水量(mm)
		(mm)	起時	(mm)	起時	
三ヶ日	28.5	10.0	30日 17時 22分	4.0	30日 16時 58分	28.5
天竜	52.0	17.5	30日 17時 32分	5.5	30日 17時 23分	52.0
三倉	64.5	19.5	30日 17時 47分	10.0	30日 17時 38分	64.5
土肥	21.5	9.0	30日 18時 06分	3.0	30日 18時 05分	21.5
湯ヶ島	43.0	10.0	30日 20時 03分	3.5	30日 17時 53分	43.0
天城山	94.0	23.0	30日 17時 03分	7.0	30日 17時 03分	94.0
掛川	45.5	15.0	30日 17時 25分	7.5	30日 17時 22分	45.5
菊川牧之原	39.0	11.5	30日 16時 45分	6.5	30日 17時 31分	39.0
静岡空港	27.5	9.0	30日 16時 02分	4.0	30日 15時 17分	27.5
松崎	22.5	6.5	30日 18時 09分	2.5	30日 17時 52分	22.5
稲取	10.0	4.5	30日 15時 23分	2.0	30日 14時 33分	10.0
磐田	34.5	15.0	30日 14時 35分	9.5	30日 13時 48分	34.5

(2) 風の状況

静岡県では、台風が愛知県東部に上陸した30日19時頃から各地で強い風が吹き始めた。最大風速は、御前崎で23.4m/s、石廊崎で22.0 m/s、静岡空港で21.6m/sを観測するなど、沿岸部を中心に非常に強い風が吹いた。



9月30日1時から10月1日09時までの最大風速分布図

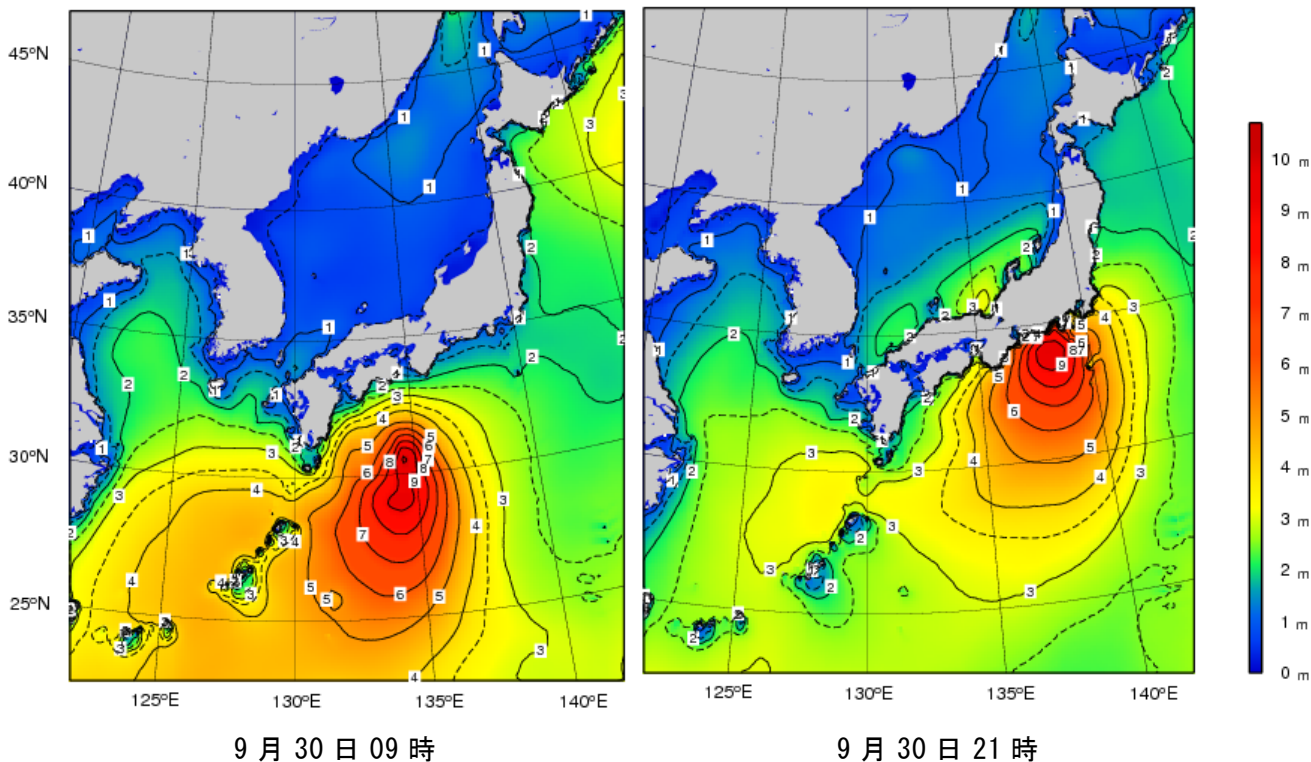
○各地における期間最大風速と期間最大瞬間風速、
 (期間：9月30日1時から10月1日09時まで)
 気象官署及び特別地域気象観測所

観測所名	日最大風速 (m/s)			日最大瞬間風速 (m/s)		
	風向	風速	日時分	風向	風速	日時分
静岡	南西	12.4	30日 21時 19分	南西	25.4	30日 20時 35分
浜松	南南東	15.1	30日 18時 46分	南	32.9	30日 19時 07分
三島	南西	11.6	01日 00時 05分	南西	22.4	01日 00時 03分
御前崎	南	23.4	30日 19時 08分	南	36.1	30日 19時 16分
網代	西南西	13.6	01日 00時 13分	西南西	26.2	01日 00時 13分
石廊崎	南南西	22.0	30日 19時 52分	南南西	32.1	30日 19時 46分

地域気象観測所

観測所名	日最大風速 (m/s)			日最大瞬間風速 (m/s)		
	風向	風速	日時分	風向	風速	日時分
井川	西北西	5.0	30日 19時 37分	北北東	14.9	30日 19時 56分
御殿場	南南西	14.0	30日 22時 08分	南南西	25.2	30日 21時 59分
富士	南南東	13.1	30日 20時 04分	南南東	23.1	30日 20時 01分
佐久間	東北東	7.7	30日 19時 55分	東北東	19.9	30日 19時 12分
川根本町	北北東	4.0	30日 20時 46分	東北東	17.8	30日 18時 23分
清水	南	7.4	30日 19時 21分	南	18.2	30日 18時 54分
天竜	南東	10.4	30日 18時 47分	南東	22.6	30日 19時 30分
菊川牧之原	南	12.0	30日 19時 26分	南西	23.6	30日 19時 56分
静岡空港	南南西	21.6	30日 19時 52分	南	32.4	30日 19時 47分
松崎	東南東	11.8	30日 18時 19分	東	22.3	30日 18時 12分
稲取	南南西	14.9	30日 20時 02分	南南西	25.7	30日 20時 00分
磐田	南南西	20.0	30日 19時 32分	南	32.5	30日 19時 21分

(3) 波の状況



波の高さを等波高線で示しており、等波高線は1メートルごとの実線と0.5メートルごとの破線(4メートル未満の領域のみ)を表示している。波の高さは「有義波高」で示す。

実際の波には、有義波よりも高い波が含まれているので注意が必要である。

[有義波高について]

実際の海面には高い波も低い波も含まれており、このような状態をよりよく代表するために、目視での観測に近いとされる「有義波高」が用いられている。波高(波の高さ)と言った場合は、一般に有義波高を指す。ただしその利用に当たっては、有義波高よりも高い波を含み得ることに注意が必要である。例えば、100個の波を観測した中には有義波高の約1.6倍の最大波が、同じく1000個の波の中には約2倍の高さの最大波が含まれるといわれている。

詳しいことは、気象庁ホームページ中の次のページをご覧ください。

<http://www.data.kishou.go.jp/kaiyou/db/wave/comment/term/yuugi.html>

(4) 高潮の状況

平成24年9月30日00時～10月1日6時の台風第17号による最高潮位

過去最高潮位を更新した地点

観測点	都道府県	最高潮位（平滑）		過去最高潮位（平滑）		
		潮位	起時	潮位	年月	原因
石廊崎	静岡県	123	9月30日 17時30分	132	1999年10月	低気圧
舞阪	静岡県	133	9月30日 19時26分	192	1953年9月	台風第13号
焼津 (*2)	静岡県	132	9月30日 17時42分	138	1990年8月	台風第11号
内浦	静岡県	132	9月30日 17時28分	126	1953年9月	台風第13号
御前崎	静岡県	127	9月30日 17時23分	134	2004年10月	台風第22号
田子 (*2)	静岡県	133	9月30日 17時39分	129	1999年10月	低気圧
清水港	静岡県	140	9月30日 17時42分	131	2004年9月	台風第21号
下田 (*1)	静岡県	110	9月30日 17時09分	-	-	-

値は平成24年10月1日7時時点の速報値である。

平滑値は日々の潮汐（満干潮）を決定するために、津波や副振動成分を平滑・除去した海面の高潮位：標高（cm）で表示

(*1) は国土交通省港湾局管轄検潮所を示す。

(*2) は国土地理院管轄検潮所を示す。

(5) 極値更新状況

○統計開始以来の極値更新

気象官署及び特別地域気象観測所

極値更新はありませんでした。

地域気象観測所（統計期間10年以上を対象とする）

極値更新はありませんでした。

○9月としての極値更新

気象官署及び特別地域気象観測所

極値更新はありませんでした。

地域気象観測所（統計期間10年以上を対象とする）

極値更新はありませんでした。

○10月としての極値更新

気象官署及び特別地域気象観測所

極値更新はありませんでした。

地域気象観測所（統計期間10年以上を対象とする）

極値更新はありませんでした。

発表時刻	警報・注意報	静岡市南部	静岡市北部	浜松市南部	浜松市北部	沼津市	熱海市	三島市	富士宮市	伊東市	島田市	富士市	磐田市	焼津市	掛川市	藤枝市	御殿場市	袋井市	下田市	裾野市	湖西市	伊豆市	御前崎市	菊川市	伊豆の国市	牧之原市	東伊豆町	河津町	南伊豆町	松崎町	西伊豆町	函南町	清水町	長泉町	小山町	吉田町	川根本町	森町						
		2012/10/1 3:50	大雨注意報	解	解		解				解	解	解	解	解	解	解	解	解	解	解	解	解	解	解	解	解	解	解	解	解	解	解	解	解	解	解	解	解	解	解	解	解	
強風注意報	解		解	解	解	○	解	解	○	解	解	解	解	解	解	解	解	解	解	解	解	解	解	解	解	解	解	解	解	解	解	解	解	解	解	解	解	解	解	解	解	解	解	
波浪注意報	▼		▼	▼	▼				▼	▼	▼	▼	▼	▼	▼	▼	▼	▼	▼	▼	▼	▼	▼	▼	▼	▼	▼	▼	▼	▼	▼	▼	▼	▼	▼	▼	▼	▼	▼	▼	▼	▼	▼	▼
洪水注意報									解		解						解		解																		解							
高潮注意報	○		○	○	○							○	○	○	○				○			○	○	○						○	○	○	○							○				
2012/10/1 8:02	強風注意報					解			解																																			
	波浪注意報	○	○	解	○				○	解	○	○	○	○				○	○	○	○	○	○	○			○	○	○	○	○	○							○					
	高潮注意報	○	解	○							○	解	○	解				解			解	○	○				○		○	○	○								○					

○府県気象情報

発表日時	情報名
9月29日05時48分	平成24年台風第17号に関する静岡県気象情報 第1号
9月29日11時49分	平成24年台風第17号に関する静岡県気象情報 第2号
9月29日17時38分	平成24年台風第17号に関する静岡県気象情報 第3号
9月29日23時06分	平成24年台風第17号に関する静岡県気象情報 第4号
9月30日06時09分	平成24年台風第17号に関する静岡県気象情報 第5号
9月30日11時58分	平成24年台風第17号に関する静岡県気象情報 第6号
9月30日14時20分	平成24年台風第17号に関する静岡県気象情報 第7号（凶情報）
9月30日15時25分	平成24年台風第17号に関する静岡県気象情報 第8号（凶情報）
9月30日17時32分	平成24年台風第17号に関する静岡県気象情報 第9号
9月30日19時13分	平成24年台風第17号に関する静岡県気象情報 第10号
9月30日20時24分	平成24年台風第17号に関する静岡県気象情報 第11号
10月1日00時08分	平成24年台風第17号に関する静岡県気象情報 第12号

○記録的短時間大雨情報

発表日時	情報名
9月30日20時00分	静岡県記録的短時間大雨情報 第1号
9月30日21時34分	静岡県記録的短時間大雨情報 第2号

○竜巻注意情報

発表日時	情報名
9月30日17時36分	静岡県竜巻注意情報 第1号
9月30日18時35分	静岡県竜巻注意情報 第2号
9月30日19時30分	静岡県竜巻注意情報 第3号
9月30日21時10分	静岡県竜巻注意情報 第4号

3 主な被害の状況（静岡県調べ）

停電の状況のみ 10 月 1 日 05 時現在、その他の項目については 10 月 1 日 10 時 00 分現在の状況

○人的被害

重症 1 名（浜松市西区）

軽傷 3 名（浜松市東区 1 名、湖西市 1 名、磐田市 1 名）

○住家被害

住家一部被害（静岡市葵区千代 アパート壁面破損 1 棟）

非住家被害（川根本町 倉庫屋根一部破損 1 件、湖西市 消防団倉庫シャッター破損他 2 件）

床下浸水 11 件（焼津市石津港町）

○停電の状況

[東京電力管内] 2,992 件

地区：下田市、河津町、伊東市、富士市、富士宮市、南伊豆町、小山町

[中部電力管内] 162,080 件

地区：静岡市（葵区、駿河区、清水区）、富士市、富士宮市、焼津市、藤枝市、牧之原市、吉田町、浜松市（中区、西区、東区、南区、北区、浜北区、天竜区）、掛川市、袋井市、菊川市、森町、御前崎市、磐田市、島田市、湖西市、の各一部

○道路の状況

雨量規制 国道及び一般県道 10 区間

強風による規制 国道 3 区間

高波による規制 東名高速、熱海ビーチライン、検討佐倉御前崎港線 3 区間

その他強雨による倒木による片側通行 1 区間

○鉄道の状況

- ・ J R 東海道線 運休 169 本
- ・ J R 身延線 運休 85 本、遅れ 1 本
- ・ J R 御殿場線 運休 55 本
- ・ J R 伊東線 運休 17 本
- ・ 静岡鉄道 運休 101 本、遅れ 12 本
- ・ 伊豆急行 運休 12 本、遅れ 18 本
- ・ 大井川鉄道 運休 12 本
- ・ 伊豆箱根鉄道 運休 20 本
- ・ 岳南鉄道 運休 20 本
- ・ 天竜浜名湖鉄道 運休 35
- ・ 遠州鉄道 運休 62 本、遅れ 9 本

○航空機の状況

欠航 9 便 遅れ 2 便

○船舶の状況

牧之原市相良沖合 150m 付近でカンボジア船籍貨物船座礁。船体破損及び油等の流出は認めら

れない。

- ・駿河湾フェリー：欠航 16 本
- ・富士急マリンリゾート：欠航 4 本
- ・東海汽船：欠航 2 本
- ・戸田運送：欠航 10 本
- ・神新汽船：欠航 1 本

○避難勧告発令状況

なし

4 部外機関への台風説明会等

- | | |
|--|----------|
| ・ 9 月 28 日 16 時 00 分から防災情報連絡会関係機関への説明 | 静岡地方気象台 |
| ・ 9 月 28 日 16 時 00 分から静岡県関連部局への説明 | 静岡県庁 |
| ・ 9 月 28 日 15 時 00 分から清水港台風・津波等対策協議会への説明 | 清水海上保安部 |
| ・ 9 月 28 日 13 時 00 分 資料送付による台風状況解説 | 御前崎海上保安署 |

本件に関する問い合わせ先 静岡地方気象台 防災業務課 電話：054-286-3521
--

*速報の内容について、私的使用又は引用等著作権法上認められた行為を除き、静岡地方気象台に無断で転載等を行うことはできません。また、引用を行う際は適宜の方法により、必ず出所（静岡地方気象台）を明示してください。速報の内容の全部又は一部について、静岡地方気象台に無断で改変を行うことはできません。