

平成24年 台風第4号に関する静岡県気象速報

目次

- 1 概要
 - (1) 資料作成の目的
 - (2) 気象の状況
- 2 気象の状況
 - (1) 雨の状況
 - (2) 風の状況
 - (3) 波の状況
 - (4) 極値更新状況
 - (5) 警報・注意報、気象情報の発表状況
- 3 主な被害の状況
- 4 部外機関への台風説明会等

平成24年6月21日

静岡地方気象台

注：この資料は速報としてまとめたものです。台風の経路や観測値等については事後の調査で修正される場合があります。

1 概要

(1) 資料作成の目的

台風第4号は、6月19日夕方から20日未明にかけて本州を縦断した。台風は、和歌山県南部に上陸した後、東海地方を足早に通過した。その影響で、静岡県内全域で大荒れの天気となって、停電や家屋の一部損壊、崩土や浸水が発生し、複数の道路が通行止めになったほか、鉄道を始めとする交通機関にも影響を及ぼした。

この時の気象状況をとりまとめる目的で本資料を作成した。

本資料は6月20日10時現在のものである。

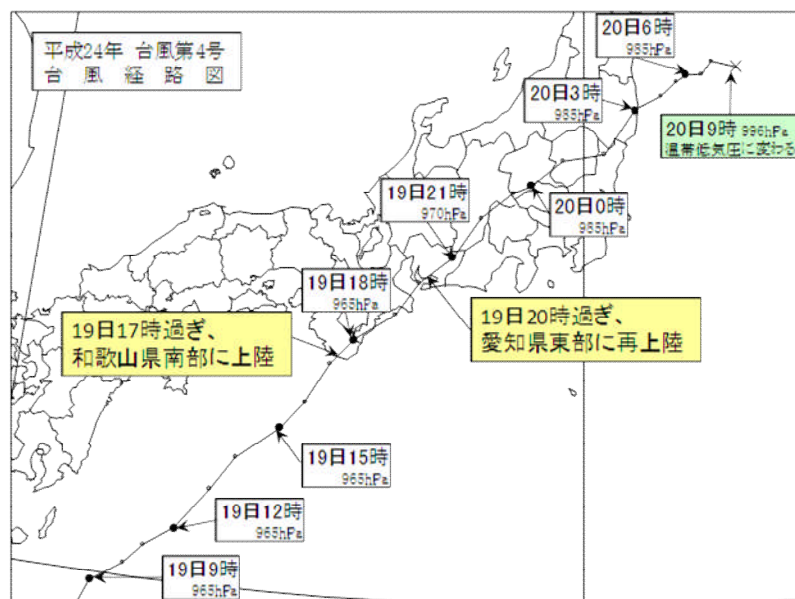
(2) 気象の状況

6月12日15時にカロリン諸島の海上で発生した台風第4号は、フィリピンの東の海上を西に進み非常に強い勢力を保ったまま北上し、18日には沖縄の南に達した。18日15時には沖縄の近海で強い勢力となり、19日の昼過ぎには四国の南に進んだ。この台風はさらに速度を速めて、強い勢力を維持しながら19日17時過ぎに和歌山県付近に上陸後、伊勢湾に抜け、20時過ぎに愛知県東部に再上陸した。その後、関東甲信地方を縦断して、20日明け方には福島県沖に達して、20日9時に温帯低気圧となった。

この台風の接近と通過に伴い、静岡県では19日朝から雨が降り始め、20日朝にかけて県内全域で非常に激しい雨が降り、西部・中部・東部では猛烈な雨となった所もあった。日最大1時間降水量は県内の観測所の多くで6月としての極値を更新した。また、降り始めの19日7時から20日9時までの総降水量は各地で200ミリを超え、19日の日降水量は川根本町、三ヶ日、鍵穴、天城山で6月としての極値を更新した。

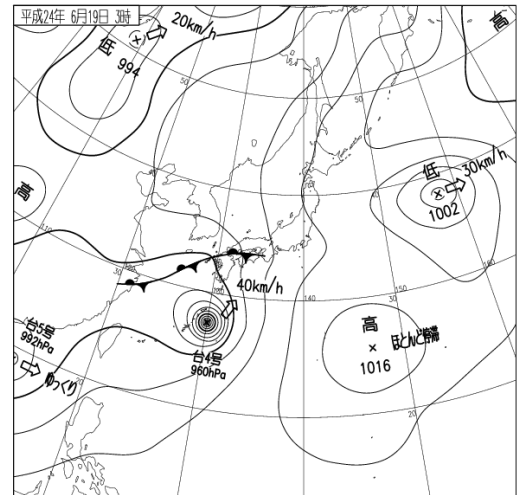
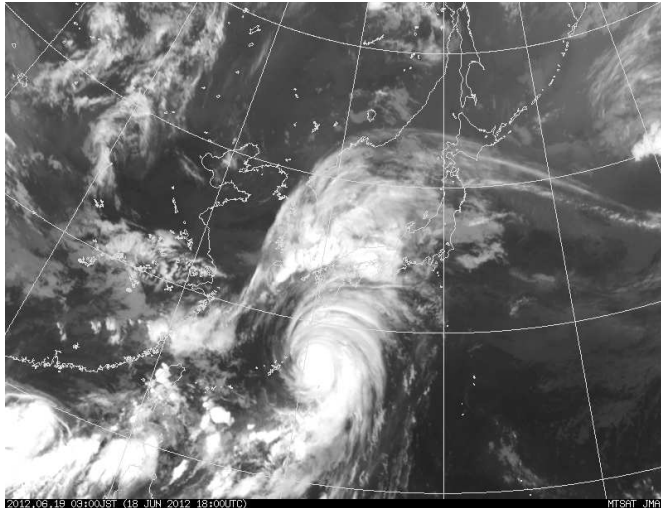
風は沿岸部を中心に非常に強い風が吹き、日最大風速では、御前崎で27.1m/s、石廊崎で24.4m/s、磐田で22.9m/sを観測した。また、菊川牧之原では16.4m/sを観測して統計開始以来1位となった他、各地で6月としての極値を更新した。

海上では、台風の接近に伴って18日朝から波やうねりが高くなり、台風が最も接近した19日から20日は、東海地方や関東地方で6メートルを超える大しけとなり、石廊崎では19日23時に11.6mを観測した。

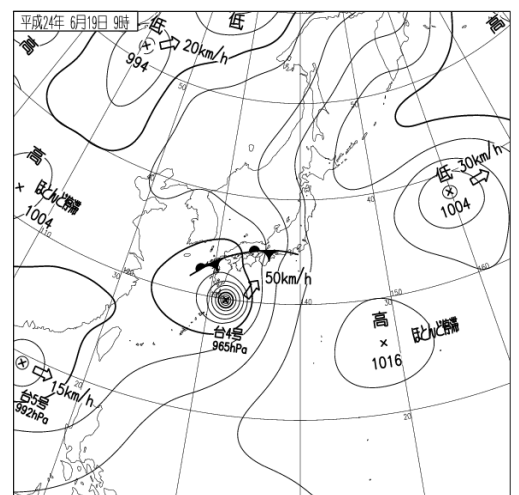
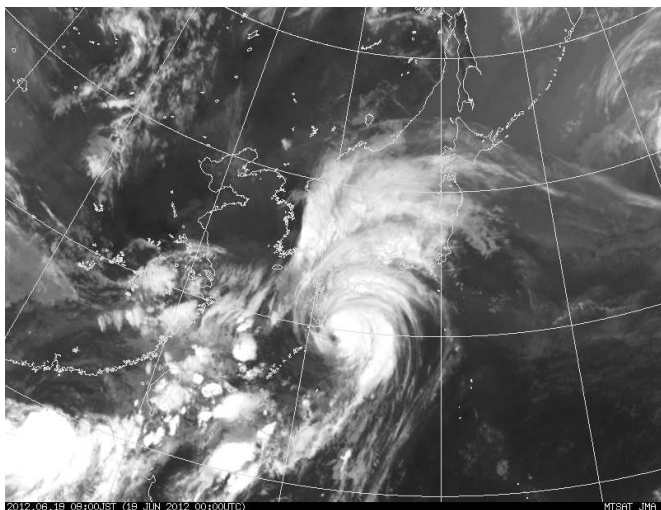


台風第4号の経路図（日時、中心気圧（hPa））

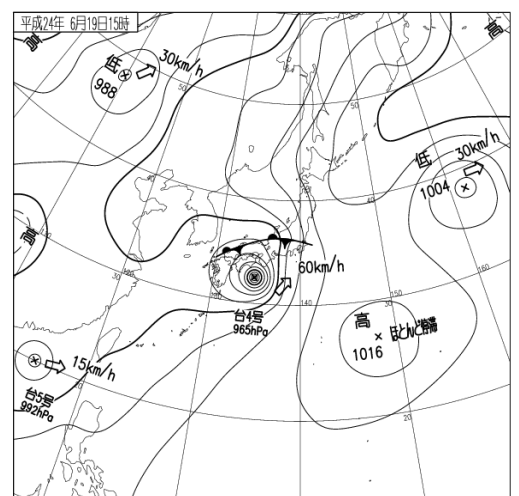
○地上天気図と衛星赤外画像 (6月19日03時から20日09時まで6時間毎)



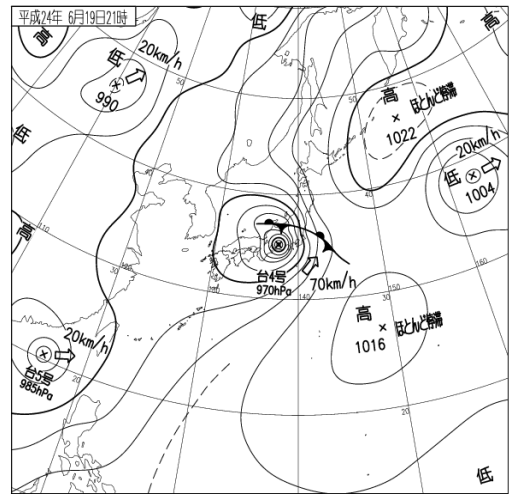
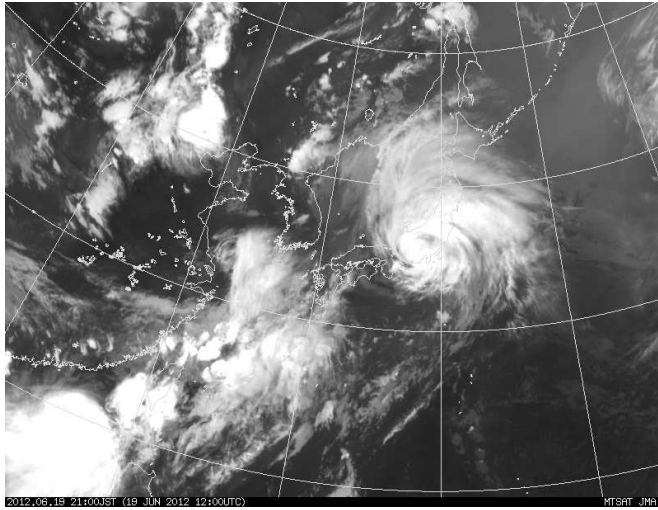
6月19日 03時



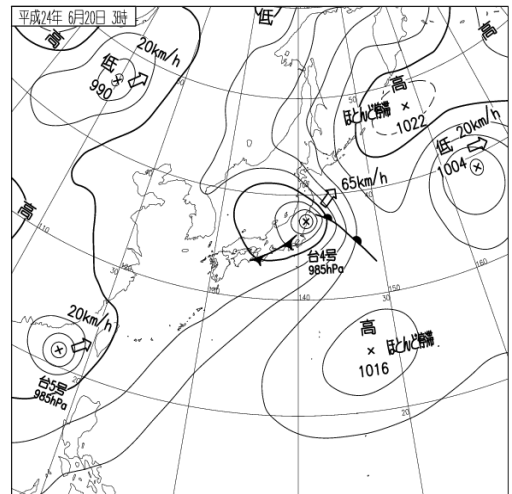
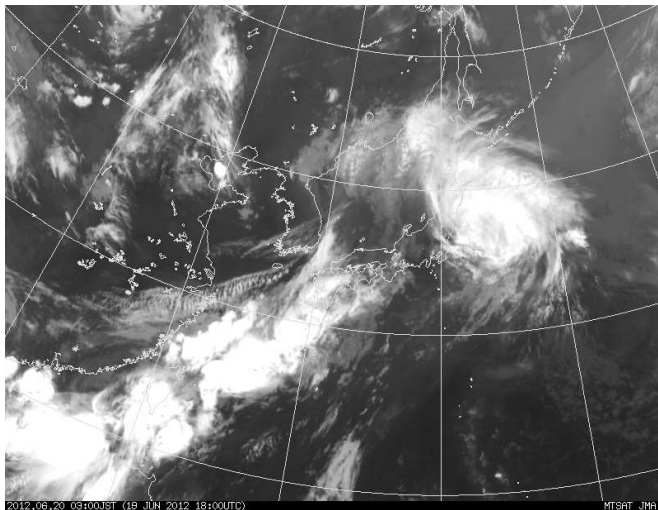
6月19日 09時



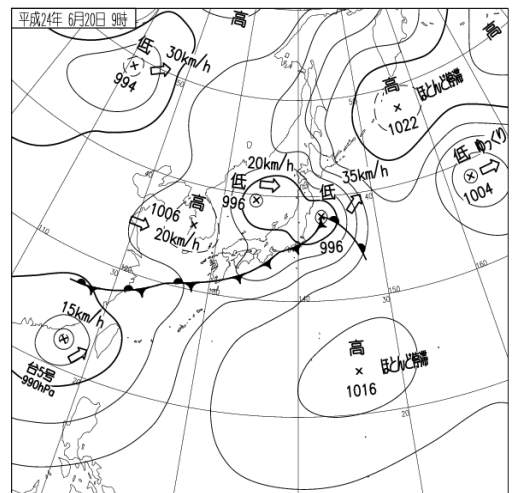
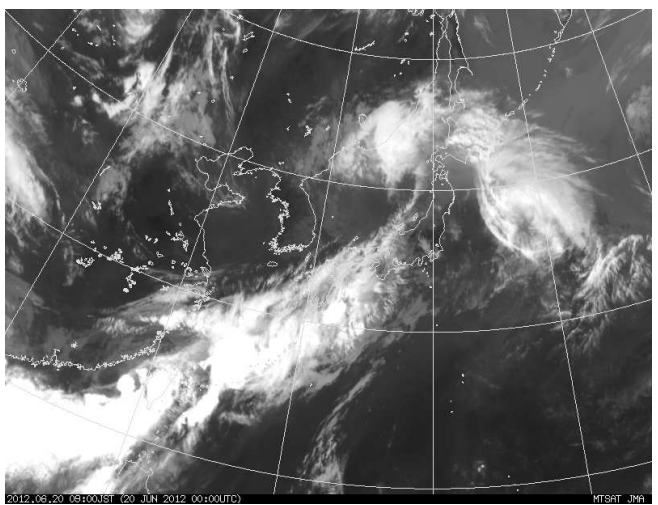
6月19日 15時



6月19日 21時



6月20日 03時

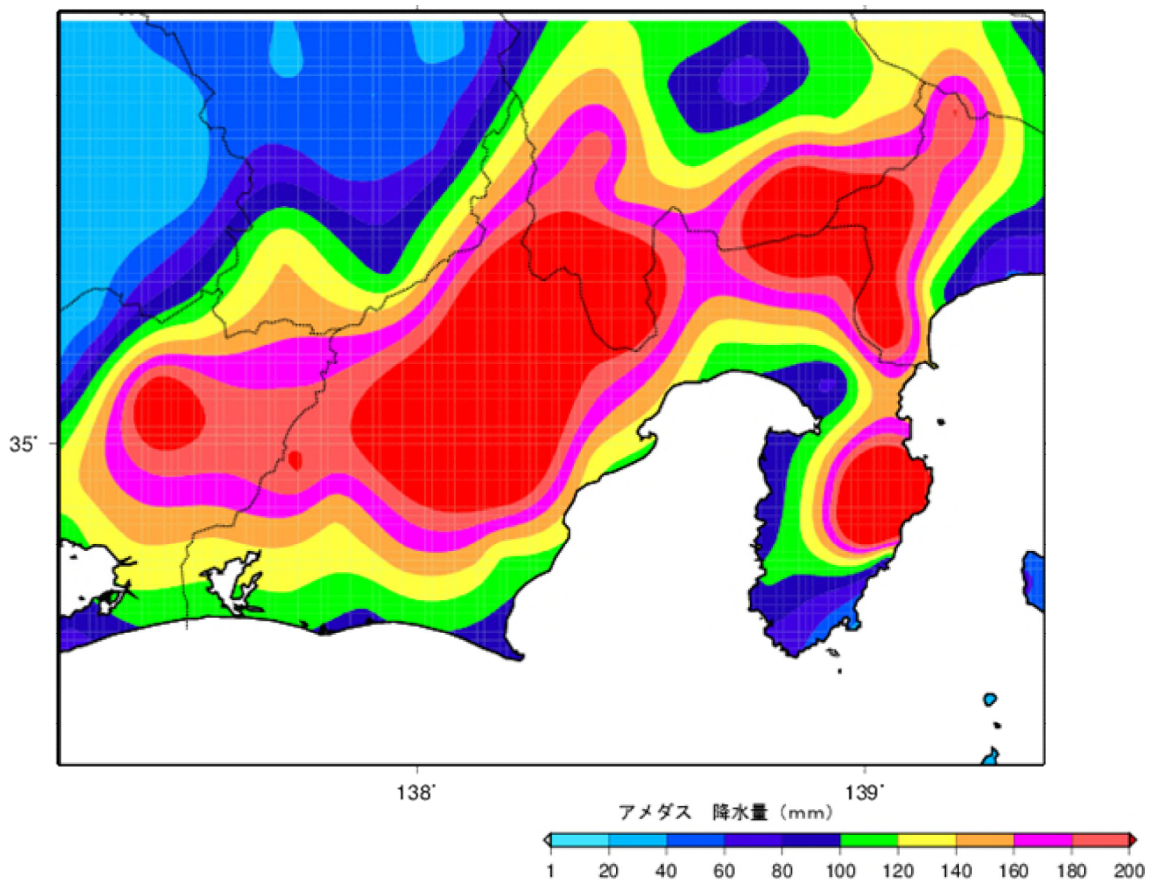


6月20日 09時

2 気象の状況

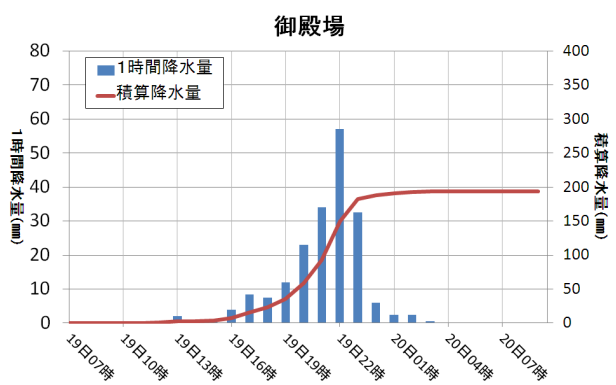
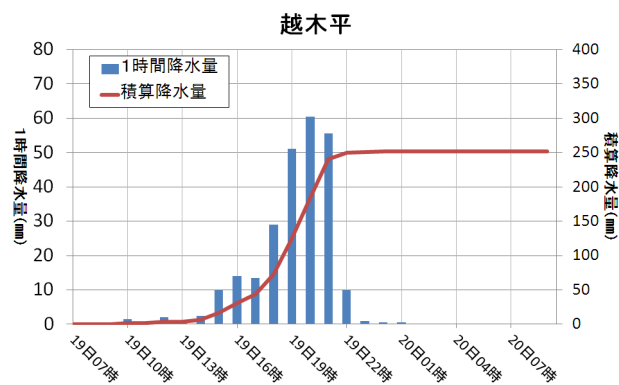
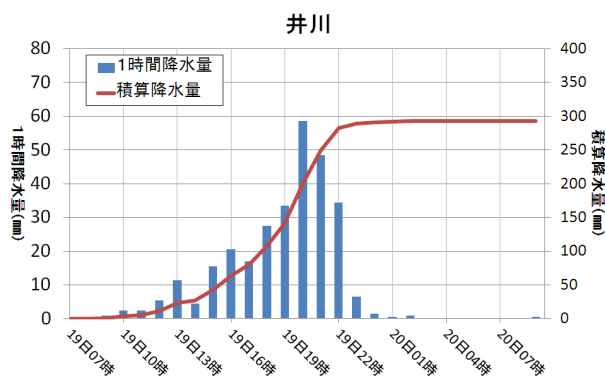
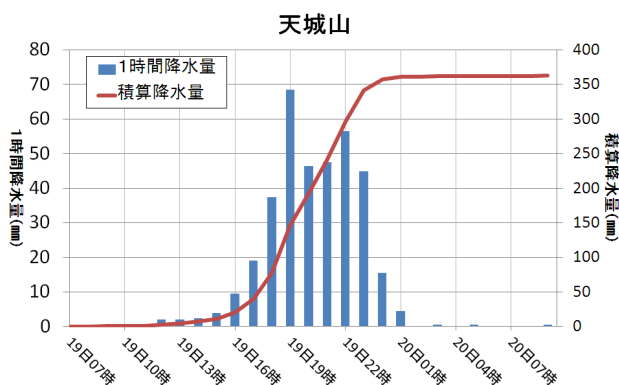
(1) 雨の状況

台風第4号から暖かく湿った空気が流れ込んだため、県内では19日7時から雨が降り始め、台風が愛知県東部に再上陸した20時前後から雨は強くなり、各地で非常に激しい雨を観測した。日最大1時間降水量は、天城山で19日19時13分に69.0mm、越木平で19日19時33分に63.5mm、熊で19日20時33分に62.5mmを観測し、県内各地で6月としての極値を更新した。19日の日降水量は、天城山で357.0mm、井川で291.0mm、高根山で278.0mmを観測し、川根本町及び鍵穴、三ヶ日、天城山で6月としての極値を更新した。降り始めからの総降水量は山地を中心に多くなった。



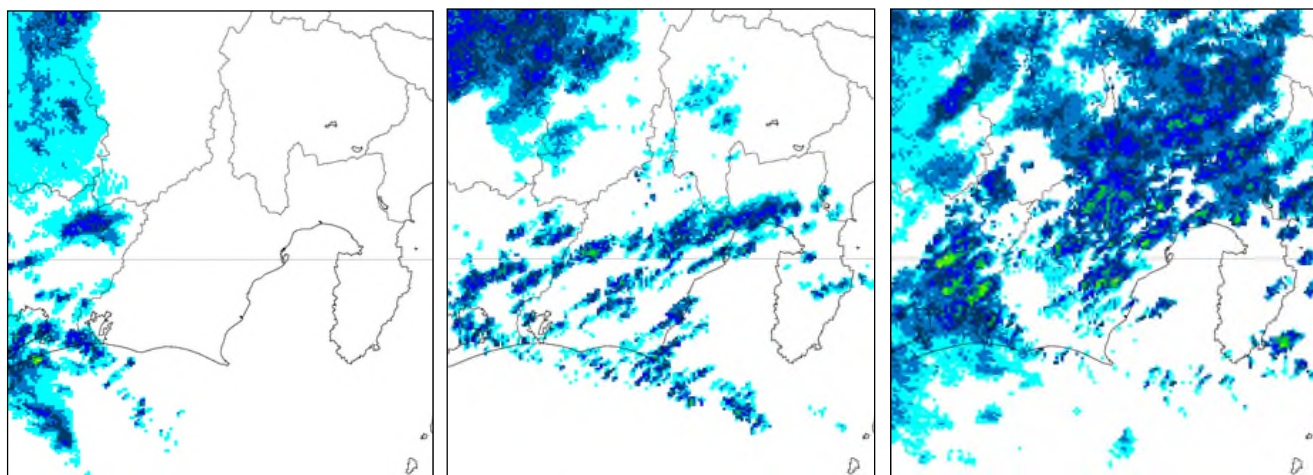
6月19日07時から6月20日09時までの総降水量分布図

主な地点の降水量時系列図



地域気象観測所（天城山・井川・越木平・御殿場）における
1時間降水量と積算降水量時系列図（6月19日07時～6月20日09時）

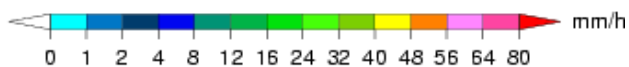
気象レーダー画像（6月19日06時から6月20日06時まで3時間毎）

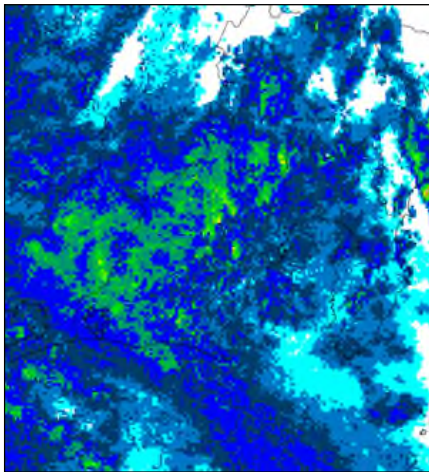


6月19日06時

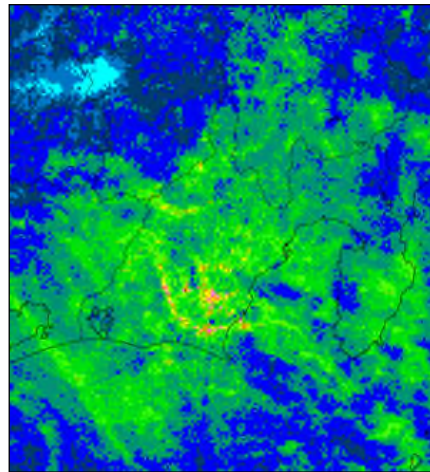
6月19日09時

6月19日12時

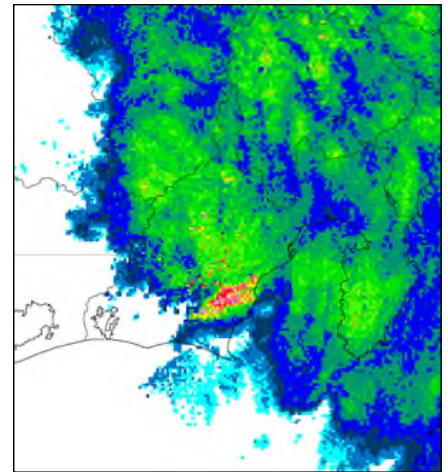




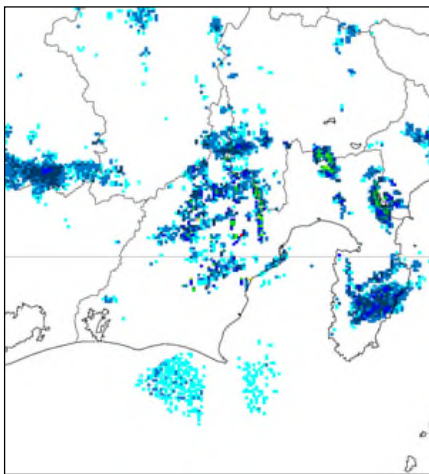
6月19日 15時



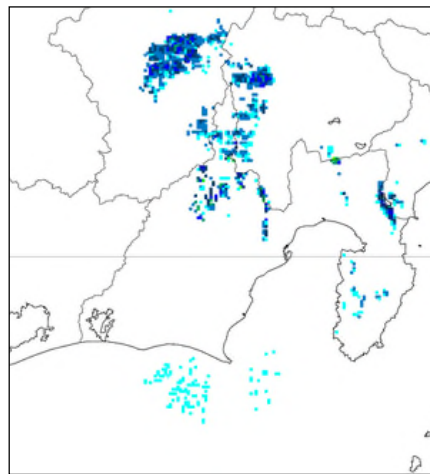
6月19日 18時



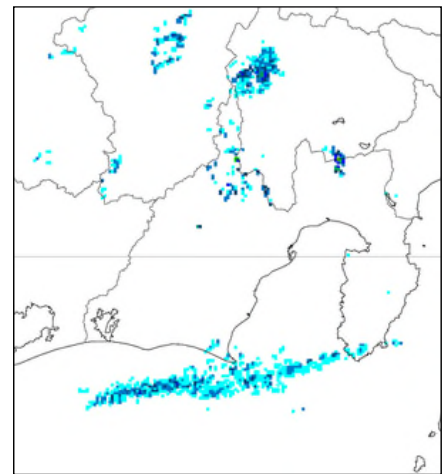
6月19日 21時



6月19日 24時



6月19日 03時



6月20日 06時

各地における期間降水量と最大1時間降水量、最大10分間降水量
 期間は6月19日07時から20日09時までを集計している。

気象官署及び特別地域気象観測所

地点名	期間降水量 (mm)	最大1時間降水量		最大10分間降水量	
		(mm)	起時	(mm)	起時
静岡	129.5	26.5	19日 18時 31分	7.5	19日 18時 16分
浜松	117.0	31.5	19日 19時 20分	6.5	19日 19時 24分
三島	72.5	20.5	19日 21時 31分	4.0	19日 21時 31分
御前崎	81.5	19.5	19日 19時 29分	5.0	19日 17時 37分
網代	155.0	34.0	19日 19時 21分	7.5	19日 21時 37分
石廊崎	62.0	20.5	19日 18時 41分	7.0	19日 17時 56分

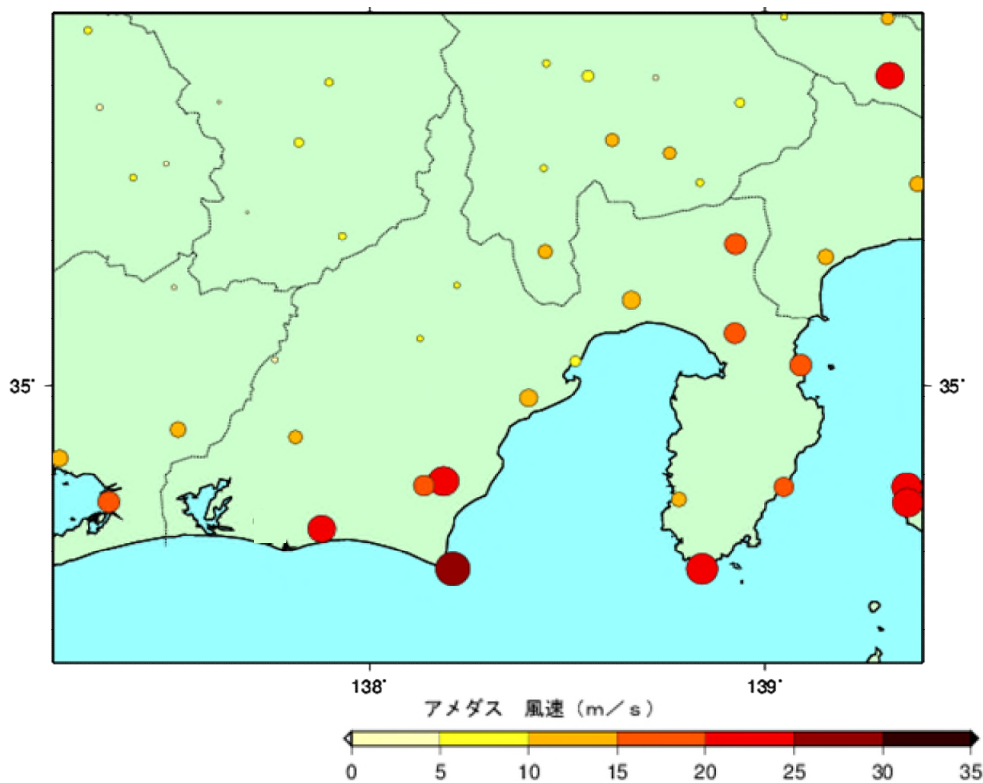
地域気象観測所

地点名	期間降水量 (mm)	最大1時間降水量		最大10分間降水量	
		(mm)	起時	(mm)	起時
白糸	186.0	55.5	19日 21時 12分	11.5	19日 20時 34分
井川	293.0	59.0	19日 20時 02分	12.5	19日 19時 37分
梅ヶ島	214.0	54.5	19日 21時 39分	11.5	19日 21時 03分
御殿場	193.5	57.0	19日 22時 02分	10.5	19日 21時 28分
富士	120.5	31.5	19日 20時 18分	6.0	19日 20時 07分
佐久間	188.5	62.0	19日 20時 47分	12.0	19日 20時 34分

地点名	期間降水量 (mm)	最大1時間降水量		最大10分間降水量	
		(mm)	起時	(mm)	起時
越木平	252.0	63.5	19日 19時 33分	14.0	19日 19時 20分
川根本町	251.5	58.0	19日 20時 17分	12.0	19日 19時 38分
鍵穴	255.5	62.0	19日 21時 22分	12.0	19日 21時 13分
清水	135.5	30.0	19日 21時 25分	6.5	19日 21時 06分
熊	203.0	62.5	19日 20時 33分	13.5	19日 20時 32分
高根山	279.5	62.0	19日 21時 12分	12.0	19日 20時 46分
三ヶ日	132.0	38.0	19日 20時 13分	11.0	19日 20時 10分
天竜	148.5	43.5	19日 20時 25分	9.0	19日 20時 25分
三倉	185.0	54.0	19日 20時 46分	12.0	19日 20時 33分
土肥	80.0	23.5	19日 21時 29分	5.0	19日 21時 05分
湯ヶ島	179.0	48.5	19日 21時 35分	9.5	19日 21時 12分
天城山	363.0	69.0	19日 19時 13分	13.0	19日 22時 08分
掛川	147.5	42.5	19日 19時 22分	8.5	19日 19時 08分
菊川牧之原	140.5	39.5	19日 19時 33分	8.0	19日 19時 25分
静岡空港	120.5	28.0	19日 20時 28分	6.0	19日 20時 16分
松崎	103.5	26.0	19日 20時 59分	6.0	19日 20時 59分
稲取	81.0	23.0	19日 19時 01分	5.0	19日 19時 03分
磐田	98.5	27.5	19日 19時 18分	6.5	19日 17時 12分

(2) 風の状況

静岡県では、台風が愛知県東部に再上陸した19日夕方から各地で強い風が吹き始め、御前崎で日最大風速 27.1m/s を観測するなど、沿岸部を中心に非常に強い風が吹いた。なお、日最大風速は菊川牧之原で統計開始以来の極値を更新し、御殿場及び富士、天竜、松崎、稲取、磐田で6月としての極値を更新した。



6月19日07時から20日09時までの最大風速分布図
(浜松特別地域気象観測所の値は障害のため、記載していない)

各地における最大風速と最大瞬間風速

気象官署及び特別地域気象観測所

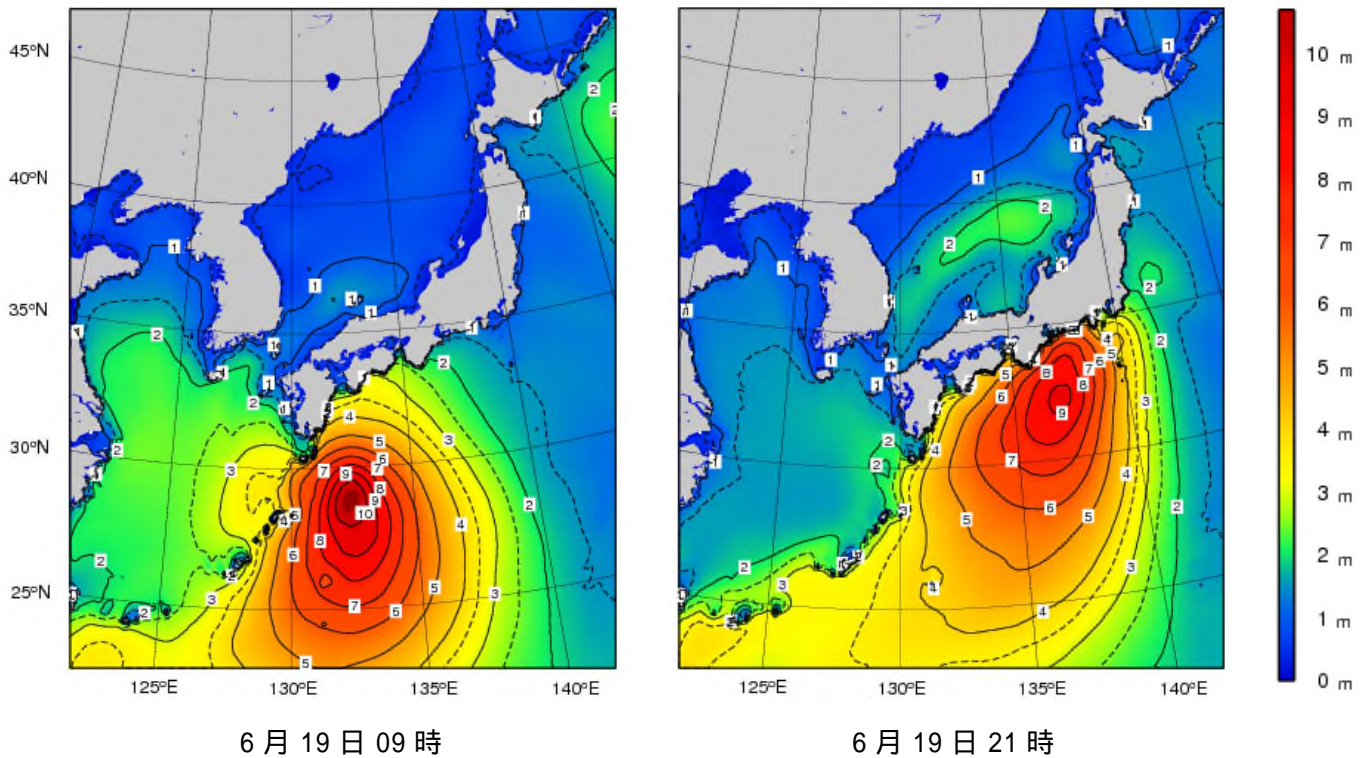
観測所名	日最大風速 (m/s)			日最大瞬間風速 (m/s)		
	風向	風速	時分	風向	風速	時分
静岡	南南西	14.3	19日 22時 10分	南西	33.7	19日 22時 13分
浜松	東	6.6]	19日 11時 53分	東南東	11.3]	19日 13時 52分
三島	南西	16.7	19日 23時 24分	南西	33.0	19日 23時 24分
御前崎	南南西	27.1	19日 21時 16分	南	41.4	19日 20時 43分
網代	西南西	16.8	20日 01時 10分	西南西	27.8	20日 01時 03分
石廊崎	南西	24.4	19日 21時 43分	南西	39.1	19日 22時 17分

浜松特別地域気象観測所は障害のため 19日 16時 42分以降の観測値がない。

地域気象観測所

観測所名	日最大風速 (m/s)			日最大瞬間風速 (m/s)		
	風向	風速	日	風向	風速	日
井川	東	5.2	19日 16時 21分	西	13.5	19日 22時 36分
御殿場	南南西	17.8	19日 22時 48分	南南西	33.9	19日 22時 53分
富士	南南東	14.2	19日 21時 13分	南	25.1	19日 21時 10分
佐久間	北東	5.4	19日 20時 14分	北北東	27.7	19日 20時 13分
川根本町	北北西	5.6	19日 22時 56分	東	22.9	19日 21時 13分
清水	南	8.4	19日 20時 48分	南	20.6	19日 21時 29分
天竜	南南東	11.5	19日 20時 34分	南東	26.7	19日 20時 24分
菊川牧之原	南南西	16.4	19日 20時 57分	南	29.1	19日 20時 55分
静岡空港	南	23.5	19日 21時 11分	南南西	36.5	19日 21時 24分
松崎	東南東	12.4	19日 19時 44分	西南西	28.1	20日 00時 11分
稲取	南南西	15.6	19日 21時 49分	南南西	32.2	19日 21時 48分
磐田	南南西	22.9	19日 20時 52分	南南西	35.2	19日 20時 51分

(3) 波の状況



波の高さを等波高線で示しており、等波高線は1メートルごとの実線と0.5メートルごとの破線(4メートル未満の領域のみ)を表示している。波の高さは「有義波高」で示す。

実際の波には、有義波よりも高い波が含まれているので注意が必要である。

[有義波高について]

実際の海面には高い波も低い波も含まれており、このような状態をよりよく代表するために、目視での観測に近いとされる「有義波高」が用いられている。波高(波の高さ)と言った場合は、一般に有義波高を指す。ただしその利用に当たっては、有義波高よりも高い波を含み得ることに注意が必要である。例えば、100個の波を観測した中には有義波高の約1.6倍の最大波が、同じく1000個の波の中には約2倍の高さの最大波が含まれるといわれている。

詳しいことは、気象庁ホームページ中の次のページをご覧ください。

<http://www.data.kishou.go.jp/kaiyou/db/wave/comment/term/yuugi.html>

(4) 極値更新状況

統計開始以来の極値更新

気象官署及び特別地域気象観測所

極値更新はありませんでした。

地域気象観測所（統計期間 10 年以上を対象とする）

地点名	要素名	値	起時	統計開始年月
菊川牧之原	日最大風向・風速	南南西 16.4 m/s	19日 20時 57分	1978年 12月

6月としての極値更新

気象官署及び特別地域気象観測所

地点名	要素名	値	起時	統計開始年月
静岡	日最大瞬間風速・風向	南西 33.7 m/s	19日 22時 13分	1940年 6月
三島	日最大瞬間風速・風向	南西 33.0 m/s	19日 23時 24分	1942年 6月

地域気象観測所（統計期間 10 年以上を対象とする）

地点名	要素名	値	起時	統計開始年月
井川	日最大 1 時間降水量	59.0 mm	19日 20時 02分	1979年 6月
梅ヶ島	日最大 1 時間降水量	54.5 mm	19日 21時 39分	1977年 6月
御殿場	日最大風速・風向	南南西 17.8 m/s	19日 22時 48分	1977年 6月
御殿場	日最大 1 時間降水量	57.0 mm	19日 22時 02分	1976年 6月
富士	日最大風速・風向	南南東 14.2 m/s	19日 21時 13分	1979年 6月
佐久間	日最大 1 時間降水量	62.0 mm	19日 20時 47分	1976年 6月
越木平	日最大 1 時間降水量	63.5 mm	19日 19時 33分	1976年 6月
川根本町	日降水量	250.0 mm	19日	1976年 6月
川根本町	日最大 1 時間降水量	58.0 mm	19日 20時 17分	1976年 6月
鍵穴	日降水量	255.0 mm	19日	1991年 6月
鍵穴	日最大 1 時間降水量	62.0 mm	19日 21時 22分	1991年 6月
熊	日最大 1 時間降水量	62.5 mm	19日 20時 33分	1976年 6月
三ヶ日	日降水量	132.0 mm	19日	1976年 6月
天竜	日最大風速・風向	南南東 11.5 m/s	19日 20時 34分	1979年 6月
三倉	日最大 1 時間降水量	54.0 mm	19日 20時 46分	1983年 6月
湯ヶ島	日最大 1 時間降水量	48.5 mm	19日 21時 35分	1976年 6月
天城山	日降水量	357.0 mm	19日	1976年 6月
天城山	日最大 1 時間降水量	69.0 mm	19日 19時 13分	1976年 6月
菊川牧之原	日最大風速・風向	南南西 16.4 m/s	19日 20時 57分	1979年 6月
松崎	日最大風速・風向	東南東 12.4 m/s	19日 19時 44分	1979年 6月
稲取	日最大風速・風向	南南西 15.6 m/s	19日 21時 49分	1979年 6月
磐田	日最大風速・風向	南南西 22.9 m/s	19日 20時 52分	1978年 6月

(5) 警報・注意報、気象情報等の発表状況

警報・注意報

2012年6月19日06時05分から6月20日9時24分までの警報・注意報 発表履歴表

: 発表 : 警報から注意報 : 継続 解: 解除

浸: 浸水害 土: 土砂災害 土浸: 土砂災害、浸水害 斜体字: 発表

発表時刻	警報・注意報	静岡市南部	静岡市北部	浜松市北部	沼津市	熱海市	三島市	富士宮市	伊東市	島田市	富士市	静岡市	焼津市	掛川市	藤枝市	御殿場市	袋井市	下田市	福野市	湖西市	伊豆市	御前崎市	菊川市	伊豆の国市	牧之原市	東伊豆町	河津町	南伊豆町	松崎町	西伊豆町	函南町	清水町	長泉町	小山町	吉田町	川根本町	森町			
2012/6/19 6:05	大雨注意報																																							
	雷注意報																																							
	強風注意報																																							
	波浪注意報																																							
	洪水注意報																																							
	高潮注意報																																							
2012/6/19 12:50	暴風警報																																							
	波浪警報																																							
	大雨注意報																																							
	雷注意報																																							
	強風注意報																																							
	洪水注意報																																							
高潮注意報																																								
2012/6/19 15:32	大雨警報	土浸	土浸	土浸	土浸	土浸	土浸	土浸	土浸	土浸	土浸	土浸	土浸	土浸	土浸	土浸	土浸	土浸	土浸	土浸	土浸	土浸	土浸	土浸	土浸	土浸	土浸	土浸	土浸	土浸	土浸	土浸	土浸	土浸	土浸	土浸	土浸	土浸		
	洪水警報																																							
	暴風警報																																							
	波浪警報																																							
	雷注意報																																							
	強風注意報																																							
	洪水注意報																																							
	高潮注意報																																							
2012/6/19 16:53	大雨警報	土浸	土浸	土浸	土浸	土浸	土浸	土浸	土浸	土浸	土浸	土浸	土浸	土浸	土浸	土浸	土浸	土浸	土浸	土浸	土浸	土浸	土浸	土浸	土浸	土浸	土浸	土浸	土浸	土浸	土浸	土浸	土浸	土浸	土浸	土浸	土浸	土浸		
	洪水警報																																							
	暴風警報																																							
	波浪警報																																							
	高潮警報																																							
	雷注意報																																							
	強風注意報																																							
	洪水注意報																																							
2012/6/19 21:14	大雨警報	土浸	土浸	土浸	土浸	土浸	土浸	土浸	土浸	土浸	土浸	土浸	土浸	土浸	土浸	土浸	土浸	土浸	土浸	土浸	土浸	土浸	土浸	土浸	土浸	土浸	土浸	土浸	土浸	土浸	土浸	土浸	土浸	土浸	土浸	土浸	土浸	土浸		
	洪水警報																																							
	暴風警報																																							
	波浪警報																																							
	高潮警報																																							
	雷注意報																																							
強風注意報																																								
2012/6/20 0:39	大雨警報	土浸	土浸	土浸	土浸	土浸	土浸	土浸	土浸	土浸	土浸	土浸	土浸	土浸	土浸	土浸	土浸	土浸	土浸	土浸	土浸	土浸	土浸	土浸	土浸	土浸	土浸	土浸	土浸	土浸	土浸	土浸	土浸	土浸	土浸	土浸	土浸	土浸		
	洪水警報																										解	解	解	解										
	暴風警報																																							
	波浪警報																																							
	雷注意報																																							
	強風注意報																																							
	洪水注意報																																							
	高潮注意報																																							

土砂災害警戒情報（静岡県との共同発表）

*印は、新たに警戒対象となった市町を示す

発表日時	情報名	警戒対象地域	警戒解除地域
6月19日 18時43分	静岡県土砂災害警戒情報 第1号	静岡市南部* 静岡市北部* 浜松市北部* 島田市* 藤枝市* 川根本町* 森町*	
6月19日 19時17分	静岡県土砂災害警戒情報 第2号	静岡市南部 静岡市北部 浜松市北部 富士宮市* 島田市 富士市* 藤枝市 御殿場市* 小山町* 川根本町 森町	
6月19日 19時38分	静岡県土砂災害警戒情報 第3号	静岡市南部 静岡市北部 浜松市北部 富士宮市 島田市 富士市 掛川市* 藤枝市 御殿場市 裾野市* 小山町 川根本町 森町	
6月19日 20時04分	静岡県土砂災害警戒情報 第4号	静岡市南部 静岡市北部 浜松市北部 富士宮市 島田市 富士市 掛川市 藤枝市 御殿場市 裾野市 伊豆市* 小山町 川根本町 森町	
6月19日 20時40分	静岡県土砂災害警戒情報 第5号	静岡市南部 静岡市北部 浜松市北部 富士宮市 伊東市* 島田市 富士市 掛川市 藤枝市 御殿場市 裾野市 伊豆市 東伊豆町* 河津町* 西伊豆町* 小山町 川根本町 森町	
6月19日 23時46分	静岡県土砂災害警戒情報 第6号	富士宮市 富士市 御殿場市 裾野市 小山町	静岡市南部 静岡市北部 浜松市北部 伊東市 島田市 掛川市 藤枝市 伊豆市 東伊豆町 河津町 西伊豆町 川根本町 森町
6月20日 1時03分	静岡県土砂災害警戒情報 第7号	.	富士宮市 富士市 御殿場市 裾野市 小山町

指定河川洪水予報の発表状況

安倍川（静岡河川事務所・静岡地方気象台 共同発表）

発表日時	種類	洪水予報 発表番号
6月19日20時50分	はん濫注意情報	安倍川洪水予報 第1号
6月19日22時20分	はん濫注意情報	安倍川洪水予報 第2号
6月19日23時20分	はん濫注意情報	安倍川洪水予報 第3号
6月20日00時10分	はん濫注意情報	安倍川洪水予報 第4号
6月20日02時25分	はん濫注意情報	安倍川洪水予報 第5号
6月20日04時50分	はん濫注意情報解除	安倍川洪水予報 第6号

大井川（静岡河川事務所・静岡地方気象台 共同発表）

発表日時	種類	洪水予報 発表番号
6月20日00時40分	はん濫注意情報	大井川洪水予報 第1号
6月20日02時45分	はん濫注意情報	大井川洪水予報 第2号
6月20日04時20分	はん濫注意情報解除	大井川洪水予報 第3号

狩野川（沼津河川国道事務所・静岡地方気象台 共同発表）

発表日時	種類	洪水予報 発表番号
6月19日22時15分	はん濫注意情報	狩野川洪水予報 第1号
6月19日23時50分	はん濫注意情報	狩野川洪水予報 第2号
6月20日02時00分	はん濫注意情報解除	狩野川洪水予報 第3号

菊川（浜松河川国道事務所・静岡地方気象台 共同発表）

発表日時	種類	洪水予報 発表番号
6月19日19時55分	はん濫注意情報	菊川洪水予報 第1号
6月19日22時30分	はん濫注意情報解除	菊川洪水予報 第2号

3 主な被害の状況（静岡県調べ）

日時の記載がない項目については6月20日10時00分現在のものである。

人的被害

死亡1名（沼津市）

重症1名（沼津市）

軽傷17名（沼津市1名、御前崎市1名、藤枝市1名、浜松市9名、湖西市2名、森市1名、掛川市1名、焼津市1名）

住家被害

住家一部被害7件（森町1件、三島市2件、伊東市2件、清水町2件）

床下浸水1件（御殿場市1件）

非住家被害15件（沼津市1件、三島市12件、松崎町1件、吉田町1件）

停電の状況

[東京電力管内] 11,813 件 (6 月 20 日 06 : 00 現在)

地区 : 沼津市、裾野市、南伊豆町、三島市、東伊豆町、河津町、下田市、清水町、伊豆市、御殿場市、函南町、松崎町、小山町

[中部電力管内] 167,100 件 (6 月 20 日 06 : 00 現在)

地区 : 富士市、富士宮市、静岡市、焼津市、藤枝市、島田市、牧之原市、吉田町、川根本町、御前崎市、菊川市、掛川市、袋井市、磐田市、浜松市、湖西市、森市の各一部
道路の状況

雨量規制 主要地方道 : 7 区間、一般県道 : 7 区間

崩土等 国道 : 3 区間、主要地方道 : 9 区間、一般県道 : 15 区間

避難勧告発令状況

市町	原因種別	発令区域	発令日時	解除日時	対象世帯数	対象人数
浜松市	洪水	北区三ヶ日町の一部	6 月 19 日 16 時 30 分	6 月 19 日 22 時 00 分	625	1831
伊豆市	洪水	中伊豆地区(八幡の一部)	6 月 19 日 21 時 30 分	6 月 19 日 23 時 30 分	58	174
掛川市	土砂災害	原田地区、原泉地区、倉真地区、日坂地区、東山地区	6 月 19 日 21 時 35 分	6 月 20 日 00 時 15 分	2495	5732
	浸水	曾我	6 月 19 日 20 時 45 分	6 月 19 日 22 時 35 分	1110	3100
伊東市	土砂災害	八代田地区	6 月 19 日 22 時 00 分	6 月 20 日 07 時 00 分	8	16
計					4296	10853

4 部外機関への台風説明会等

- ・ 6 月 18 日 15 時 00 分から防災情報連絡会関係機関への説明 静岡地方気象台
- ・ 6 月 18 日 16 時 00 分から静岡県関連部局への説明 静岡県庁
- ・ 6 月 19 日 11 時 00 分から清水港台風・津波等対策協議会への説明 清水海上保安部

本件に関する問い合わせ先
静岡地方気象台 防災業務課
電話 : 054-286-3521

* 速報の内容について、私的使用又は引用等著作権法上認められた行為を除き、静岡地方気象台に無断で転載等を行うことはできません。また、引用を行う際は適宜の方法により、必ず出所(静岡地方気象台)を明示してください。速報の内容の全部又は一部について、静岡地方気象台に無断で改変を行うことはできません。