

令和6年1月23日から25日にかけての 大雪に関する 岐阜県気象速報

目次

- 1 概要
 - (1) 資料作成の目的
 - (2) 気象概況
 - (3) 地上天気図及び気象衛星赤外画像
- 2 気象の状況
 - (1) 雪の状況
 - (2) 極値の更新状況
- 3 警報等の発表状況
 - (1) 特別警報・警報・注意報の発表履歴表
 - (2) 気象情報等
- 4 被害状況
- 5 岐阜地方気象台の対応状況
 - (1) 説明会等
 - (2) 職員派遣

令和6年2月7日

岐阜地方気象台

注：この資料は、速報として取り急ぎまとめたもので、後日内容の一部訂正や追加をすることがあります。

1 概要

(1) 資料作成の目的

1月23日から25日にかけて、岐阜県では大雪となりました。

この大雪により、除雪作業中の人身事故や、車両の滞留等による道路の通行止め、鉄道の運休などの交通障害が発生しました。

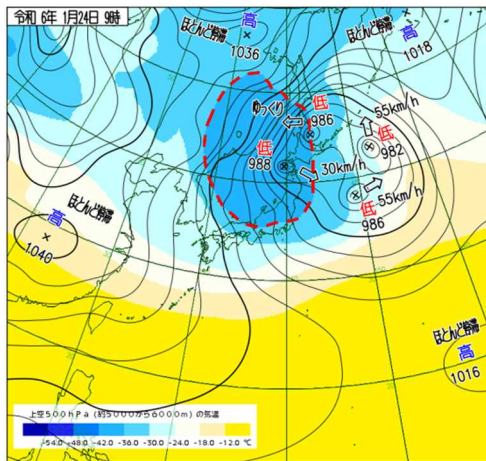
本資料は、この時の気象状況等を取りまとめる目的で作成したものです。

(2) 気象概況

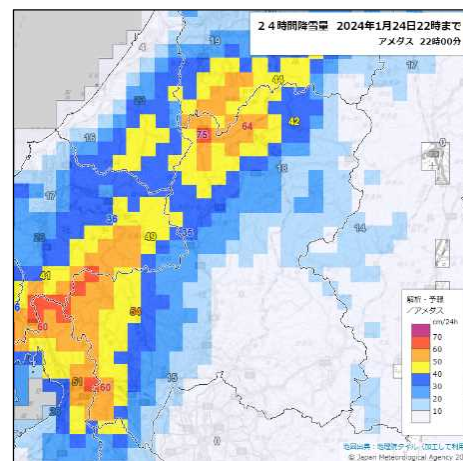
1月23日から25日にかけて、本州の上空約5500メートルには、氷点下40度以下のこの冬一番の強い寒気が流れ込みました(図1)。

日本付近は冬型の気圧配置が強まり、県内では山地を中心に平地でも大雪となりました。

この大雪により、24日22時までの24時間降雪量は、アメダス白川で75センチ、アメダス河合で64センチ、アメダス関ヶ原で60センチ、アメダス樽見で54センチを観測しました(図2)。



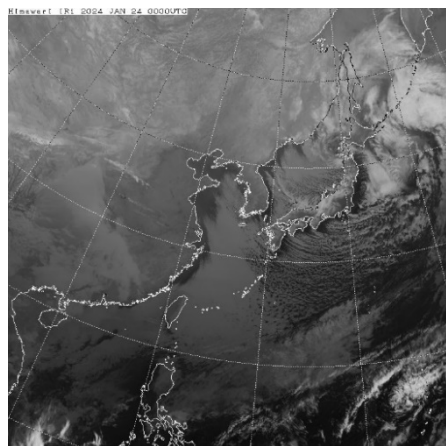
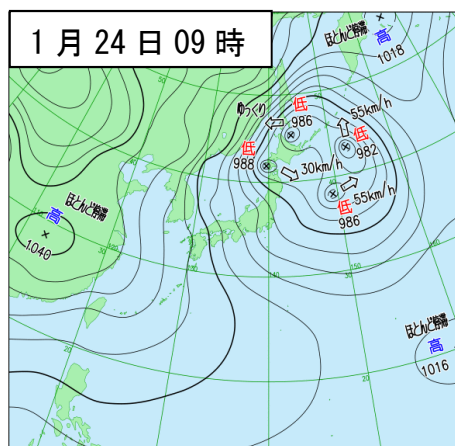
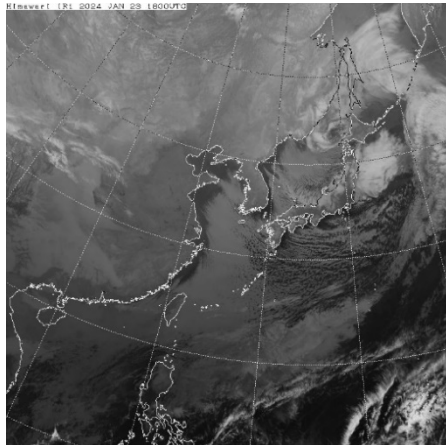
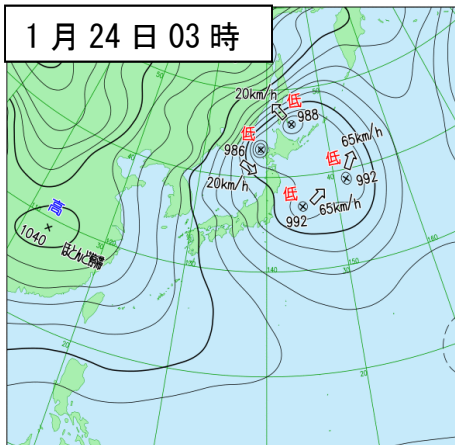
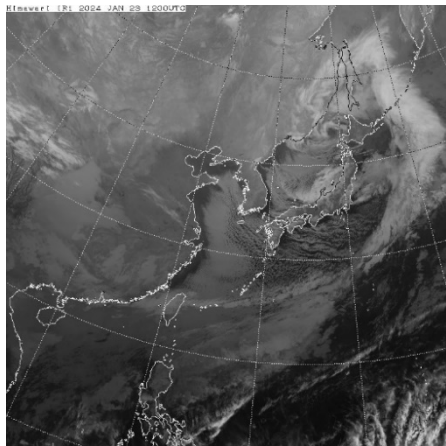
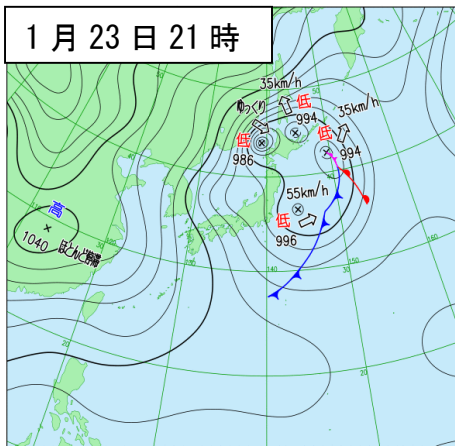
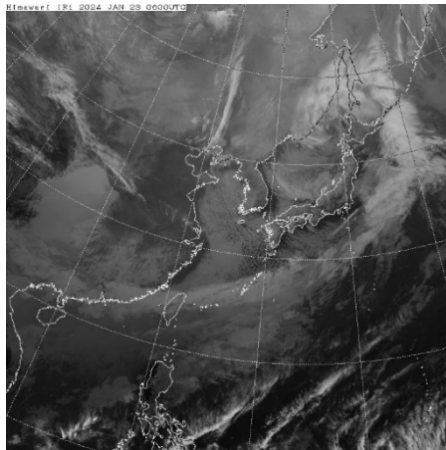
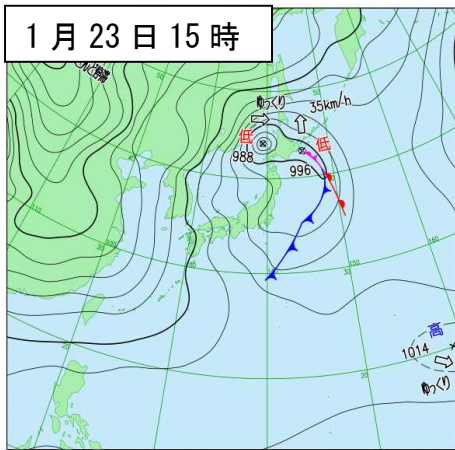
【図1】1月24日09時 地上天気図
(赤破線は上空約5500mで-36℃)

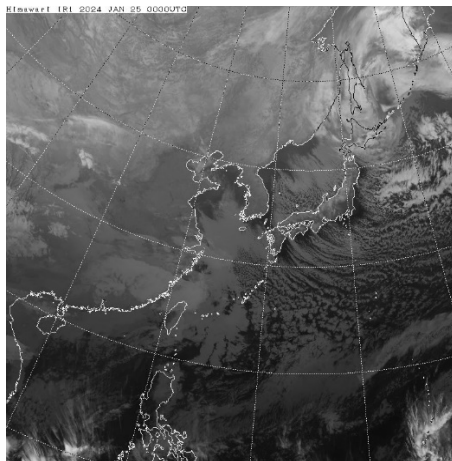
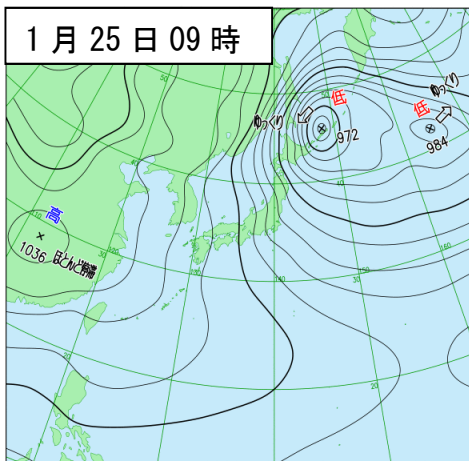
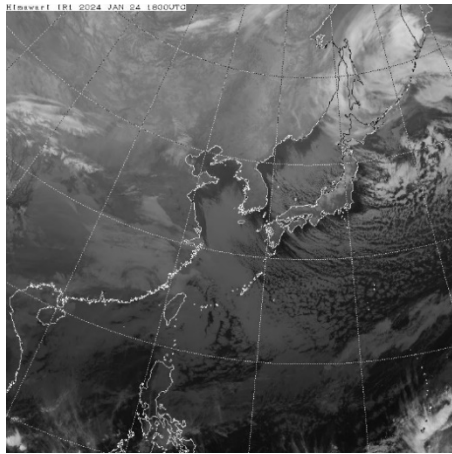
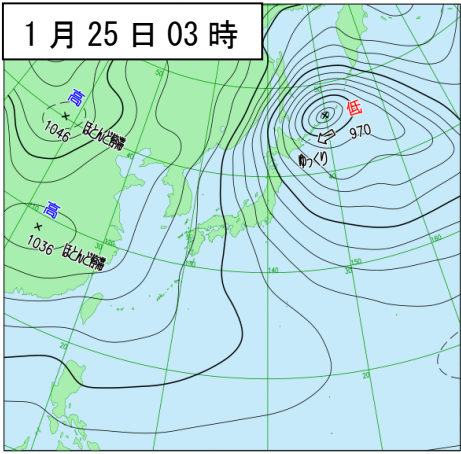
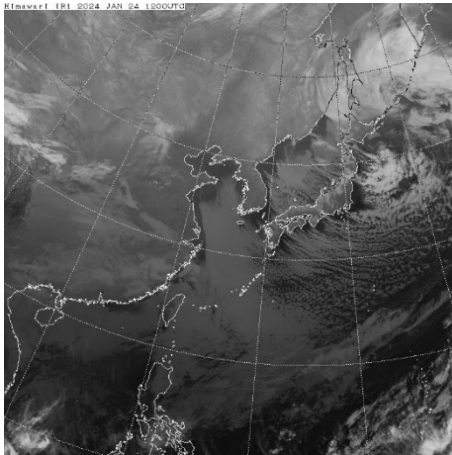
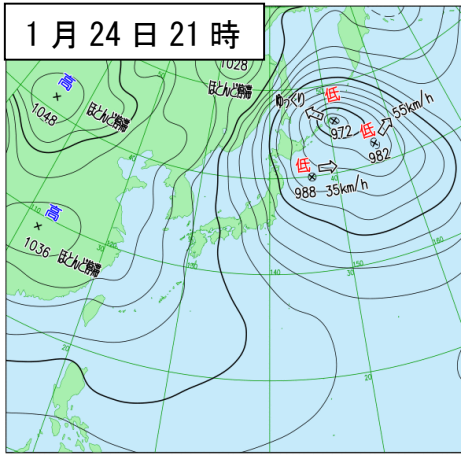
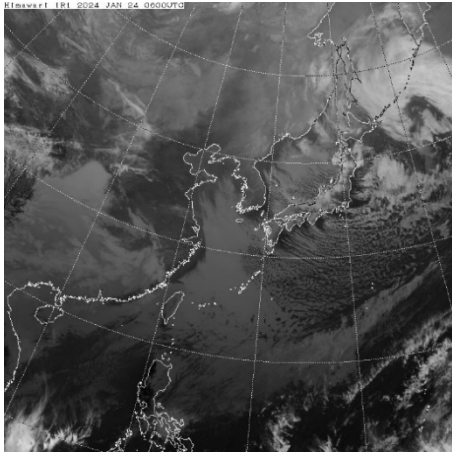
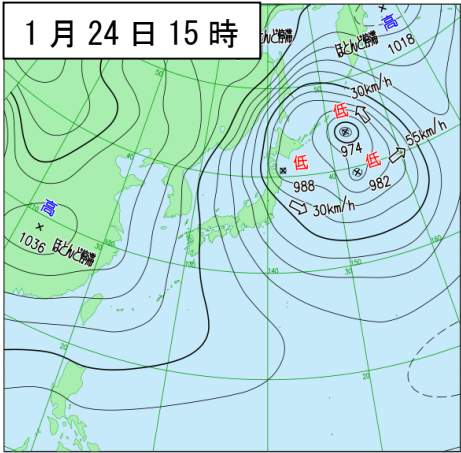


【図2】1月24日22時までの24時間降雪量
(解析降雪量※、数値はアメダスの値)

※解析降雪量は約5km四方の平均的な値のため、局地的な降雪の多寡は表現できません。格子の値そのものを直接利用せず、積雪の深さや降雪量の大まかな分布状況・予報を把握するために利用してください。個別地点における観測値と必ずしも一致しません。

(3) 地上天気図及び気象衛星赤外画像 (1月23日15時～25日09時、6時間ごと)

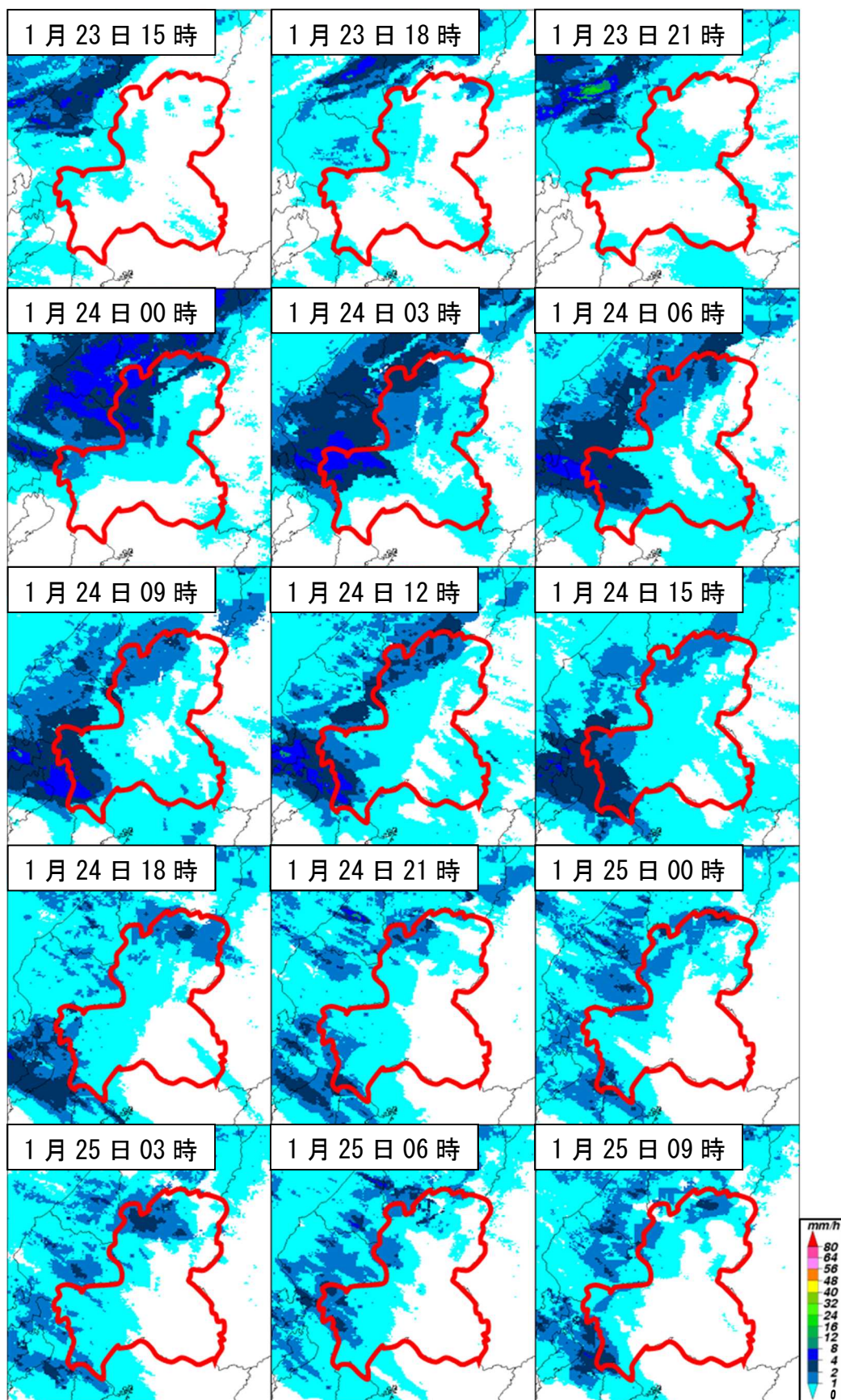




2 気象の状況

(1) 雪の状況

○1 時間降水量（解析雨量） 雪雲に対応（1月23日15時～25日09時、3時間ごと）



- ・解析雨量とは、気象レーダーとアメダス等の地上の雨量計により観測されたデータを組み合わせ、1km四方ごとに雨量を解析したものである。
- ・この分布の値は雨量計で観測された値ではなく、レーダーなどの資料も含めて解析した値のため、実際の雨量と異なる場合がある。

○降雪実況

23日から25日における期間内の最大値

アメダス地点	12時間降雪量		24時間降雪量		最深積雪	
	cm	月日 時分(まで)	cm	月日 時分(まで)	cm	月日 時分
飛騨市河合	48	1/24 10:00	64	1/24 22:00	101	1/25 15:00
飛騨市神岡	29	1/24 12:00	44	1/24 24:00	63	1/25 15:00
白川村	57	1/24 10:00	75	1/24 22:00	119	1/25 15:00
高山	13	1/25 07:00	21	1/25 06:00	27	1/25 13:00
郡上市長滝	28	1/24 11:00	35	1/24 23:00	51	1/25 10:00
本巣市樽見	47	1/24 12:00	54	1/24 24:00	53	1/25 08:00
関ヶ原	58	1/24 18:00	60	1/25 06:00	61	1/25 09:00
岐阜	15	1/24 15:00	15	1/25 03:00	14	1/24 16:00

(2) 極値の更新状況

極値とは、統計開始からこれまでの統計値の1位の値のことを言います。

○3時間降雪量

観測史上1位の値

アメダス地点	更新した1位の値		昨冬までの1位の値		統計開始年
	cm	月日 時分(まで)	cm	年月日	
本巣市樽見	31	1/24 03:00	26	1999/1/8	1980年
関ヶ原	28	1/24 12:00	20	2012/2/1	1997年

○6時間降雪量

観測史上1位の値

アメダス地点	更新した1位の値		昨冬までの1位の値		統計開始年
	cm	月日 時分(まで)	cm	年月日	
本巣市樽見	43	1/24 06:00	42	1984/12/24	1980年
関ヶ原	49	1/24 13:00	32	1999/1/9	1997年

○12時間降雪量

観測史上1位の値

アメダス地点	更新した1位の値		昨冬までの1位の値		統計開始年
	cm	月日 時分(まで)	cm	年月日	
関ヶ原	58	1/24 18:00	52	1999/1/9	1997年

4 被害状況 (岐阜県災害情報集約センター調べ 1月25日08時30分現在)

<人的被害>

- ・大垣市 軽傷1名 除雪作業中に側溝に転落
- ・養老町 重傷1名 除雪作業中に転倒

<物的被害>

- ・被害情報なし

<車両の滞留>

- 名神高速道路 関ヶ原 IC 付近
 - ・上り線 (東京方面) 266 台、下り線 (京都方面) 493 台
- 国道 365 号 関ヶ原町関ヶ原地内 (関ヶ原 IC 出口南付近)
 - ・106 台

<公共交通機関の状況>

○鉄道

- | | | |
|---------------------|---------------|------|
| ・JR 東海道新幹線 | 名古屋～新大阪間 | 遅延 |
| ・JR 特急ひだ | 高山～富山 (上下線) | 一部運休 |
| ・JR 東海道線 | 大垣～美濃赤坂 (上下線) | 遅延 |
| | 豊橋～米原 (上下線) | 遅延 |
| ・JR 高山線 | 高山～猪谷 (上下線) | 遅延 |
| ・名鉄名古屋本線、竹鼻・羽島線、犬山線 | | 遅延 |
| ・養老鉄道 | 全線 | 遅延 |

<ライフラインの状況>

○停電情報

- | | | |
|----------|----------|------|
| ・揖斐郡揖斐川町 | 谷汲、長瀬の一部 | 40 戸 |
| ・岐阜市 | 奥、雛倉の一部 | 40 戸 |

<道路交通規制>

- | | | |
|----------------|------------------------|------|
| ・名神高速道路 | 岐阜羽島 IC～栗東湖南 IC (上下線) | 通行止め |
| ・東海環状自動車道 | 大野神戸 IC～養老 IC (上下線) | 通行止め |
| ・国道 21 号 | 垂井町綾戸口交差点～滋賀県国道 8 号交差点 | 通行止め |
| ・国道 365 号 | 牧田小学校南交差点～滋賀県境 | 通行止め |
| ・国道 417 号 | 揖斐川町東横山～福井県境 | 通行止め |
| ・県道牧田関ヶ原線 | 大垣市上石津町牧田～関ヶ原町玉 | 通行止め |
| ・県道南濃関ヶ原線 | 関ヶ原町関ヶ原～関ヶ原町野上 | 通行止め |
| ・県道牧田室原線 | 養老町橋爪地内 | 通行止め |
| ・戦国ロード (関ヶ原町道) | 関ヶ原町玉～大垣市上石津町牧田 | 通行止め |

5 岐阜地方気象台の対応状況

(1) 説明会等

○県及び市町村への支援状況

- ・ 防災メール（大雪に関する解説資料） 3回
- ・ 防災担当者ホットライン 16回
- ・ 大雪に関する説明会 2回

○国の地方出先機関等への支援状況

- ・ 防災メール（大雪に関する解説資料） 3回

(2) 職員派遣

○気象庁防災対応支援チーム（JETT※）の派遣状況

※JETT は、大規模な自然災害等の際に地方公共団体等へ支援を行う国土交通省の緊急災害対策派遣隊（TEC-FORCE）の気象・地象情報提供班です。

- ・ なし

本誌利用上の留意事項

※この資料内のデータは速報値です。後日内容の修正追加を行うことがあります。

© 2024 岐阜地方気象台

本資料は、気象庁ホームページの利用規約

(<https://www.jma.go.jp/jma/kishou/info/coment.html>) に準拠します。

編集兼

発行者

岐阜地方気象台

〒500-8484

岐阜市加納二之丸6番地

電話 (058)271-4108 (防災担当)

(平日：9時～17時)