

令和4年2月5日から6日の 大雪に関する岐阜県気象速報

目 次

- 1 気象の状況
- 2 警報・注意報、気象情報の発表状況
- 3 気象台の対応状況
- 4 被害状況等

令和4年2月9日

(注) この資料は、速報として取り急ぎまとめたもので、後日内容の一部訂正や追加をすることがあります。

岐 阜 地 方 気 象 台

1 気象の状況

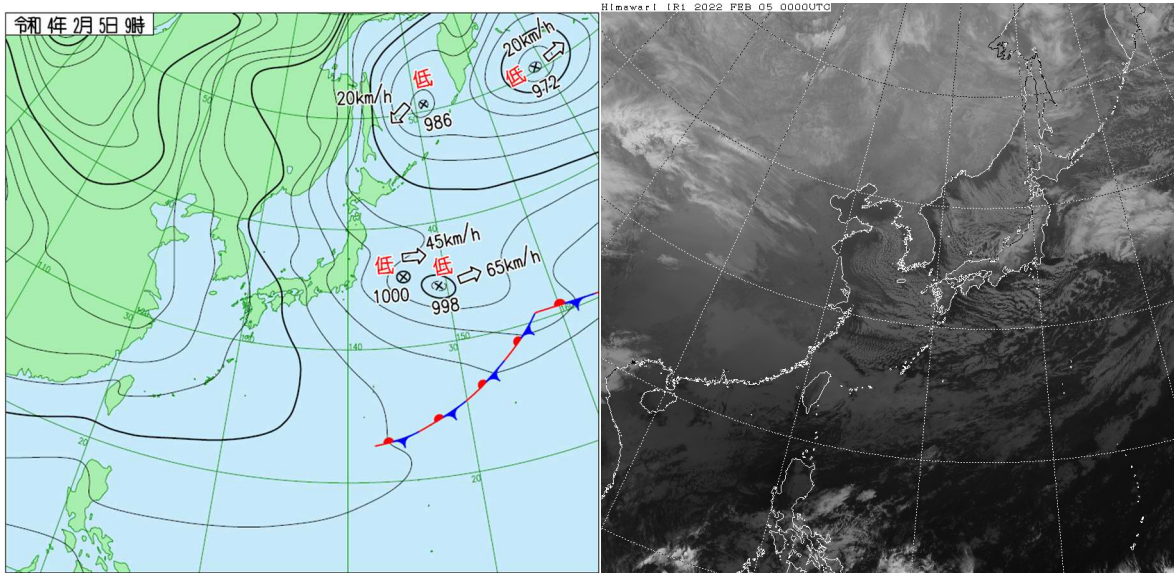
○概況

2月5日から6日にかけて、東海地方の上空 1500m 付近には氷点下 9 度以下の強い寒気が流れ込み、強い冬型の気圧配置となった。

岐阜県では、5日から6日にかけて断続的に雪が降り、美濃地方、飛騨地方北部では大雪となり、特に岐阜・西濃では記録的な大雪となった。

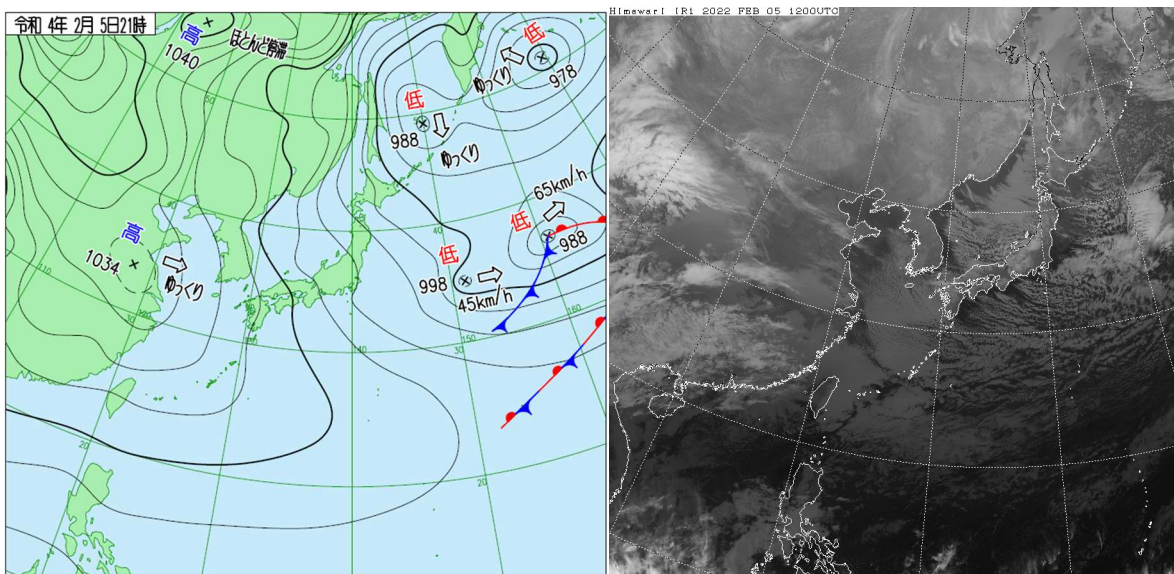
関ヶ原では積雪深差の日合計（日降雪量）が5日で50センチ、6日で48センチと大雪が続き、6日に日最深積雪91センチ、48時間と72時間降雪量の日最大値がともに98センチを観測し、それぞれ1997年の統計開始以来の観測史上1位となった。

○地上天気図・気象衛星赤外面像（2月5日09時から6日21時 12時間ごと）



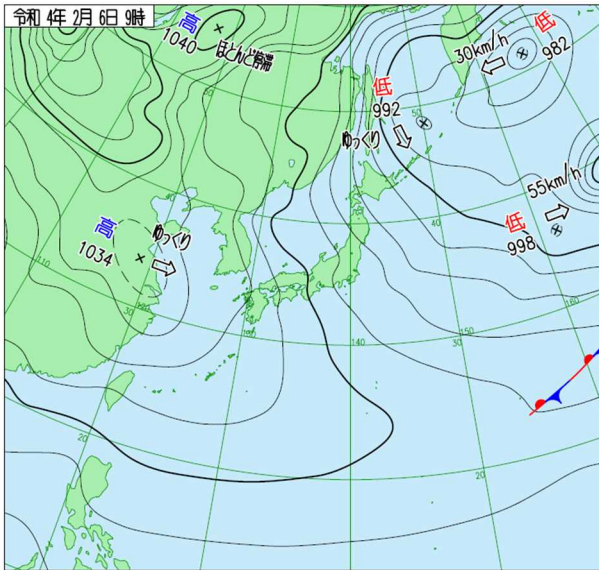
地上天気図 2月5日09時

気象衛星赤外面像 2月5日09時

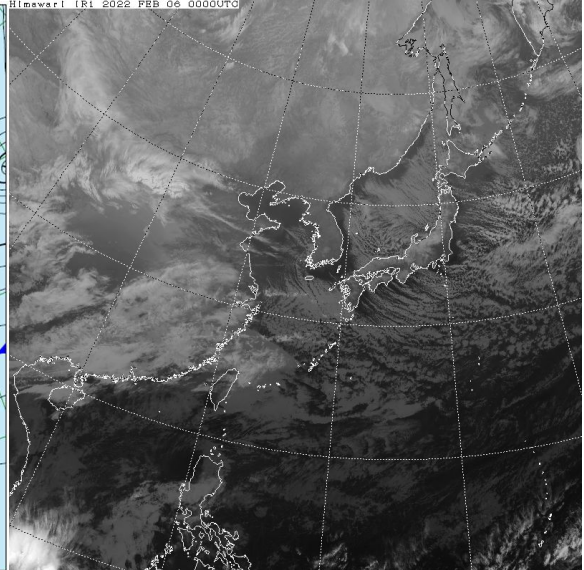


地上天気図 2月5日21時

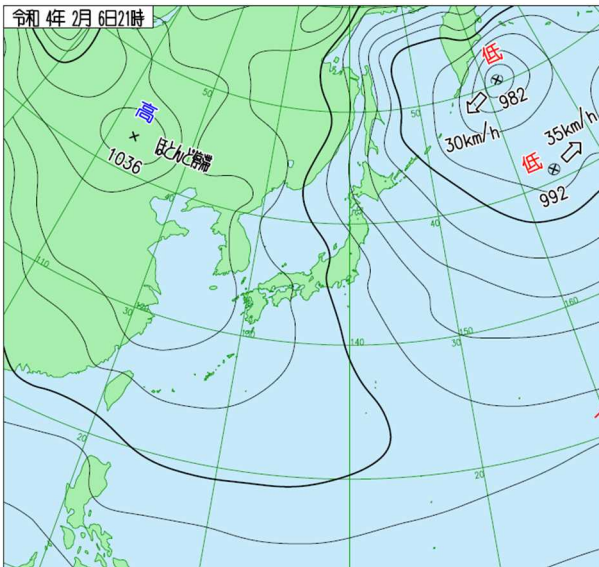
気象衛星赤外面像 2月5日21時



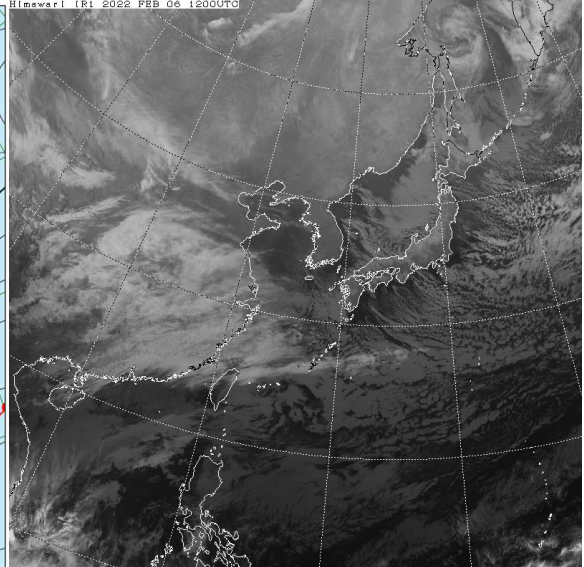
地上天気図 2月6日09時



気象衛星赤外画像 2月6日09時

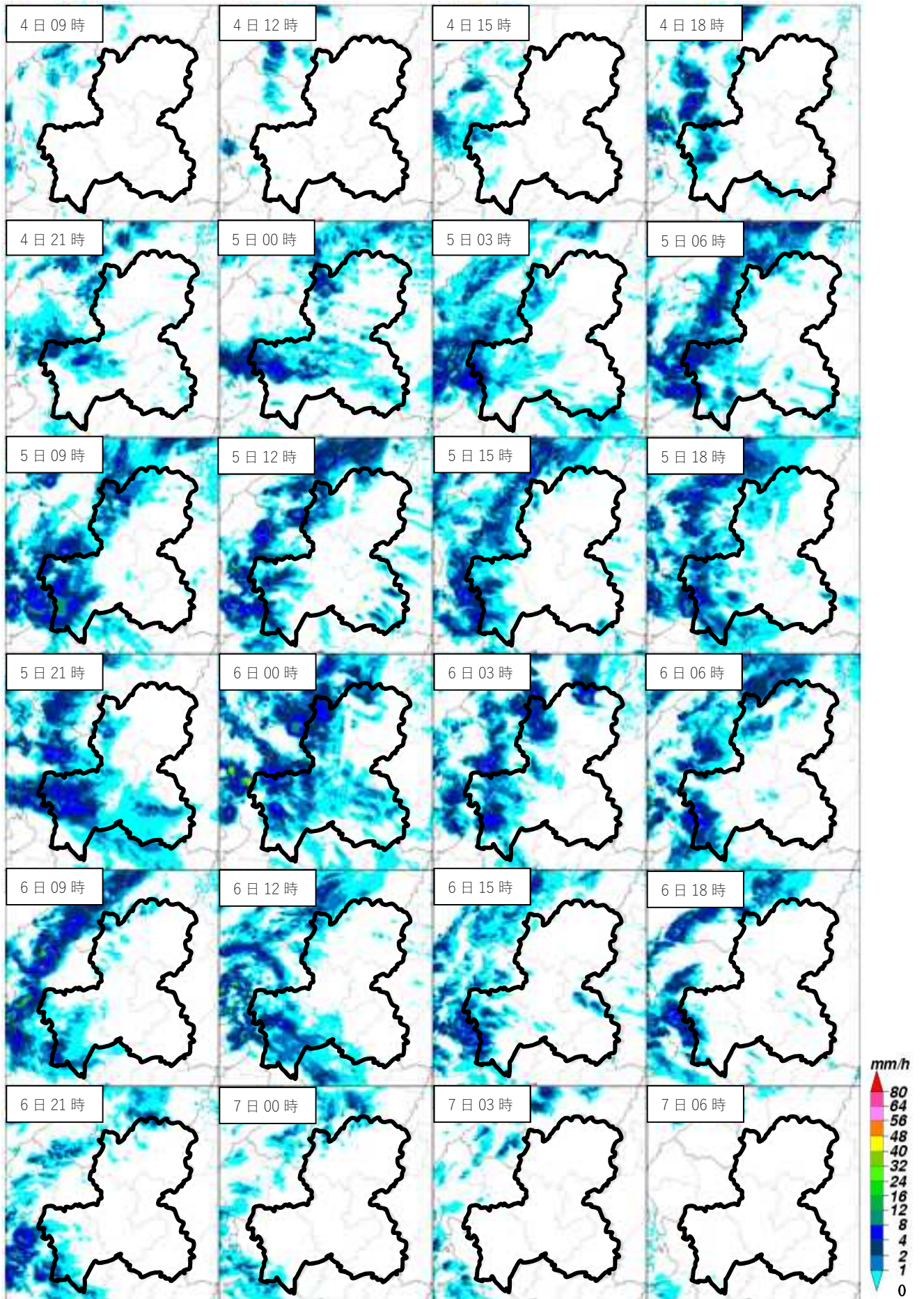


地上天気図 2月6日21時



気象衛星赤外画像 2月6日21時

○気象レーダー画像 (2月4日09時から7日06時 3時間ごと)



○日最深積雪（2月5日～6日）

単位：cm

観測所 月日	河合	神岡	白川	高山	長滝	樽見	関ヶ原	岐阜
2月5日	138	79	176	27	79	63	50	13
2月6日	164	97	196	40	86	69	91	16

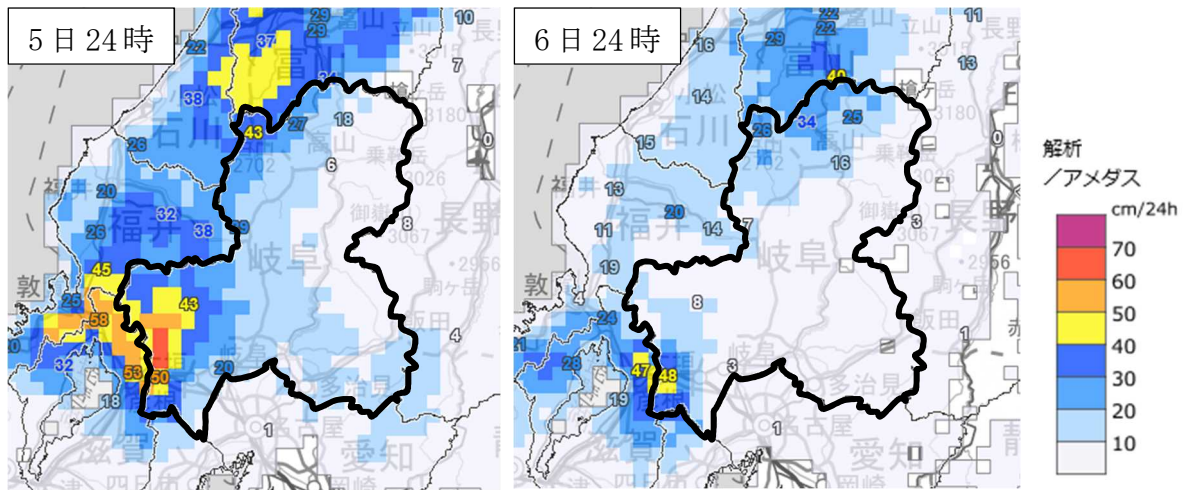
○積雪深差の日合計（2月5日～6日）

単位：cm

観測所 月日	河合	神岡	白川	高山	長滝	樽見	関ヶ原	岐阜
2月5日	27	18	43	6	29	43	50	20
2月6日	34)	25	26	16	7	8	48	3

(注) 数字の右に「)」のある値は「準正常値」で観測資料に欠測等が含まれるものの正常な値と同等とみなせる値を表す。

○解析降雪量における24時間降雪量（2月5日～6日）



図中の数値はアメダスの値

(地図出典) 国土地理院発行「地理院タイル」

※・解析積雪深・解析降雪量は約5km四方の平均的な値であるため、積雪の深さや降雪量のおおまかな分布状況を把握するために利用してください。

・約5km四方の平均的な解析積雪深・解析降雪量の値は、個別地点における観測値と必ずしも一致しません。

・風が強い時は雪が風に流されるため、また、地上の気温が約1～3℃の時は雨雪の判別が難しいため、解析積雪深・解析降雪量の精度が低下する可能性があります。

○観測史上1位の値の更新状況

統計要素	観測所	値	年月日時分	昨冬までの値	年月日	統計開始年
日最深積雪	関ヶ原	91cm	2022年 2月6日 24時00分	79cm	1999年 1月9日	1997年
48時間降雪量の日最大値	関ヶ原	98cm	2022年 2月6日 24時00分	86cm	1999年 1月10日	1997年
72時間降雪量の日最大値	関ヶ原	98cm	2022年 2月6日 24時00分	86cm	1999年 1月11日	1997年

○岐阜県気象情報（2月4日から6日）

情報番号	発表日時	情報の名称
第1号	令和4年2月4日05時43分	大雪に関する岐阜県気象情報
第2号	令和4年2月4日16時25分	大雪に関する岐阜県気象情報
第3号	令和4年2月5日05時40分	大雪に関する岐阜県気象情報
第4号	令和4年2月5日16時40分	大雪に関する岐阜県気象情報
第5号	令和4年2月5日18時10分	大雪に関する岐阜県気象情報（凶情報）
第6号	令和4年2月6日05時56分	大雪に関する岐阜県気象情報
第7号	令和4年2月6日10時54分	大雪に関する岐阜県気象情報（凶情報）
第8号	令和4年2月6日17時21分	大雪に関する岐阜県気象情報
第9号	令和4年2月6日22時11分	大雪に関する岐阜県気象情報

○早期注意情報（警報級の可能性）（2月2日から6日）

・大雨に関して「高」または「中」が予想されている場合は、警戒レベル1：災害への心構えを高める必要がある状況

発表日時	内容	備考
令和4年2月2日11時00分	美濃地方・飛騨地方、大雪、5日-6日 [中]	
令和4年2月2日17時00分	美濃地方・飛騨地方、大雪、5日-6日 [中]	
令和4年2月3日05時00分	美濃地方・飛騨地方、大雪、5日-6日 [中]	
令和4年2月3日11時00分	美濃地方・飛騨地方、大雪、5日-6日 [中]	
令和4年2月3日17時00分	美濃地方・飛騨地方、大雪、5日-6日 [中]	
令和4年2月4日05時00分	美濃地方・飛騨地方、大雪、5日06時-6日 [中]	
令和4年2月4日11時00分	美濃地方・飛騨地方、大雪、4日18時-6日 [中]	
令和4年2月4日17時00分	美濃地方・飛騨地方、大雪、4日18時-6日 [中]	
令和4年2月4日17時00分	美濃地方・飛騨地方、大雪、4日18時-5日24時 [高] 6日 [中]	訂正
令和4年2月5日05時00分	美濃地方・飛騨地方、大雪、5日06時-6日24時 [高]	
令和4年2月5日11時00分	美濃地方・飛騨地方、大雪、5日12時-6日24時 [高]	
令和4年2月5日15時00分	美濃地方、大雪、5日12時-6日24時 [高] 飛騨地方、大雪、5日12時-18時 [中] 5日18時-6日24時 [高]	
令和4年2月5日17時00分	美濃地方、大雪、5日18時-6日24時 [高] 飛騨地方、大雪、5日18時-6日24時 [中]	
令和4年2月6日05時00分	美濃地方、大雪、6日06時-6日18時 [高] 6日18時-7日06時 [中] 飛騨地方、大雪、6日06時-7日06時 [中]	
令和4年2月6日11時00分	美濃地方、大雪、6日12時-6日18時 [高] 6日18時-7日06時 [中] 飛騨地方、大雪、6日12時-7日06時 [中]	
令和4年2月6日17時00分	美濃地方、大雪、6日18時-7日06時 [高] 飛騨地方、大雪、6日18時-7日06時 [中]	
令和4年2月6日22時00分	美濃地方・飛騨地方、大雪、6日18時-7日06時 [中]	

3 気象台の対応状況

- ・2月4日 大雪に関する「地域情報連絡本部」関係者会議美濃中西部（西部）参加気象情報の提供及び解説
- ・2月4日 防災メール（国機関、県、県内市町村）
- ・2月5日 能動的防災担当者電話連絡（岐阜県、関ヶ原町）
- ・2月6日 能動的担当者ホットライン（岐阜県、関ヶ原町）
能動的防災担当者電話連絡（岐阜県）

4 被害状況等

○ライフラインの状況

(停電)

- ・揖斐川町 約3,230戸
- ・高山市、飛騨市 10戸未満

(中部電力ホームページ 2月7日10時00分現在)

本件の問い合わせ先
岐阜地方気象台
電話：058-271-4108