

# 平成 29 年台風第 5 号に関する 岐阜県気象速報

## 目 次

- 1 気象概況
- 2 降水の状況
- 3 風の状況
- 4 極値更新状況
- 5 警報・注意報、気象情報の発表状況
- 6 岐阜地方気象台が執った措置
- 7 被害状況等

平成 29 年 8 月 10 日

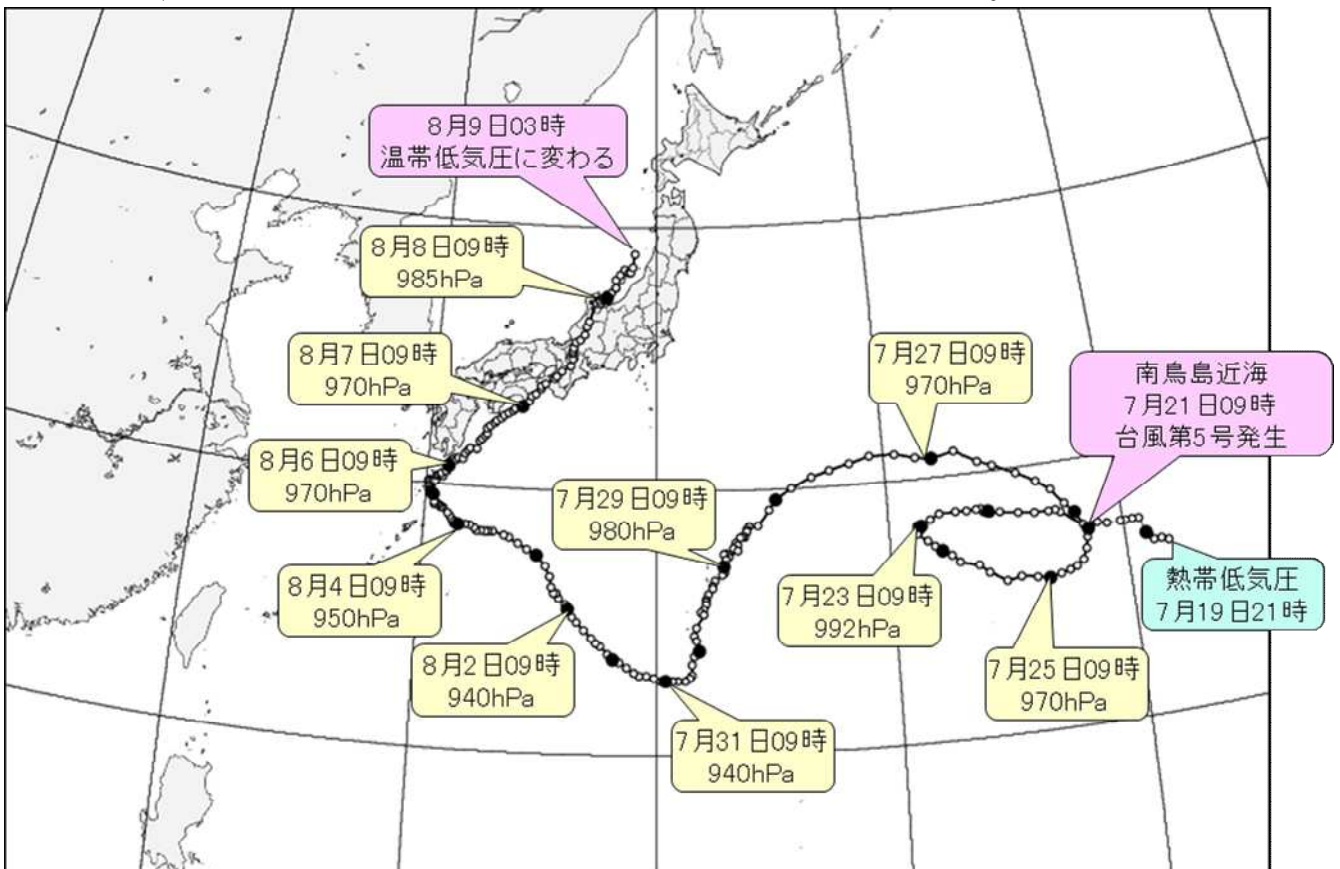
(注) この資料は、速報としてまとめたもので、後日内容の一部訂正や追加をすることがあります。  
なお、本資料は 8 月 9 日 11 時現在のものです。

岐 阜 地 方 気 象 台

# 1 気象概況

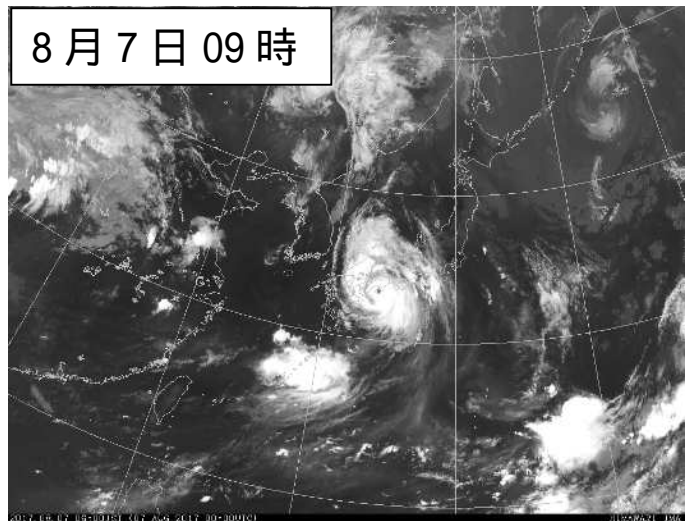
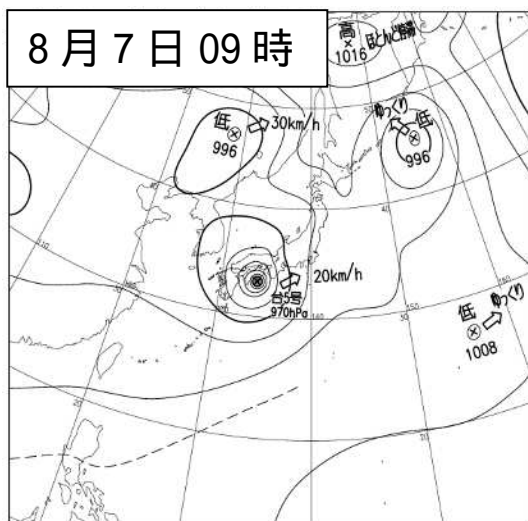
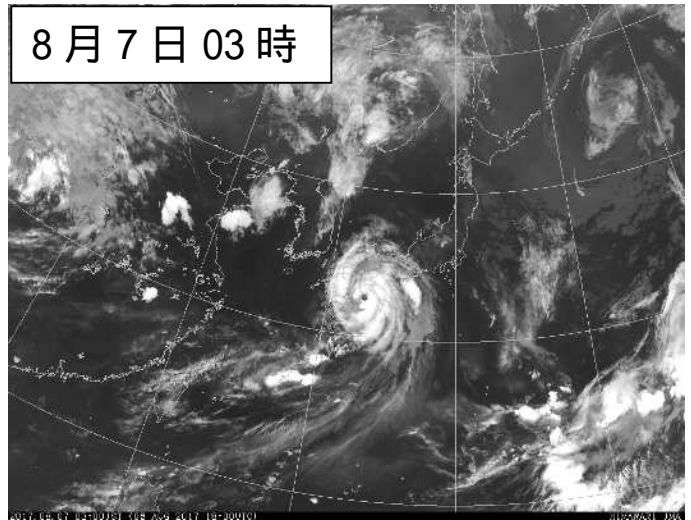
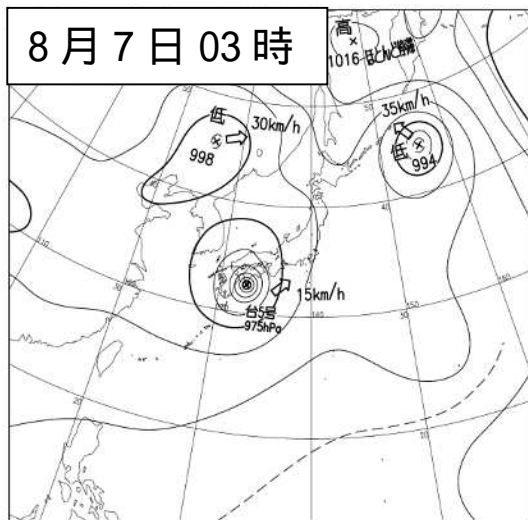
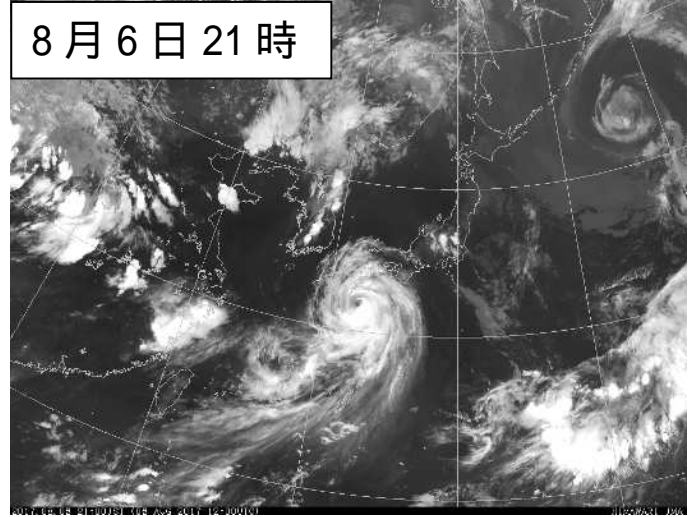
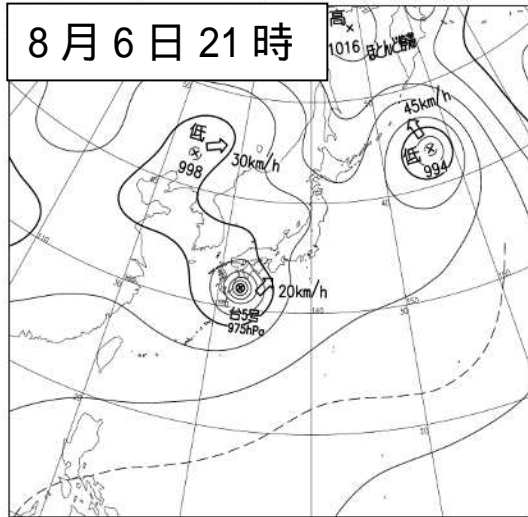
台風第5号は、7月21日09時に南鳥島近海で発生し西に進みました。29日には父島の東を南西に進み、8月1日には日本の南で北西に向きを変え、さらに5日には屋久島の南で停滞したあと、北東に向きを変えて進みました。その後四国の南を通り、7日10時頃に高知県室戸市付近を通過し、7日15時半頃に暴風域を伴ったまま和歌山県北部に上陸しました。上陸後は近畿地方を北東に進み、7日19時には三重県伊賀市付近を通過し、7日21時には勢力が衰え暴風域がなくなりました。8日04時には石川県白山市付近を通過し、8日05時には富山湾に達しました。その後も北陸地方の沿岸を北東に進み、8日18時に佐渡市付近に達した後、9日03時には山形県沖で温帯低気圧に変わりました。

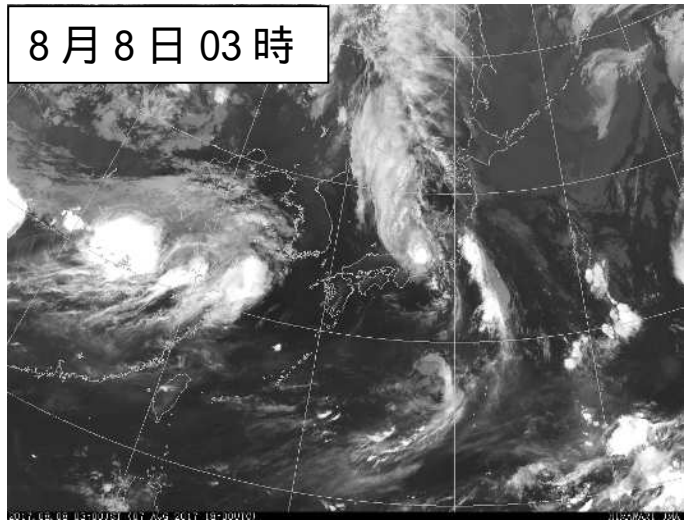
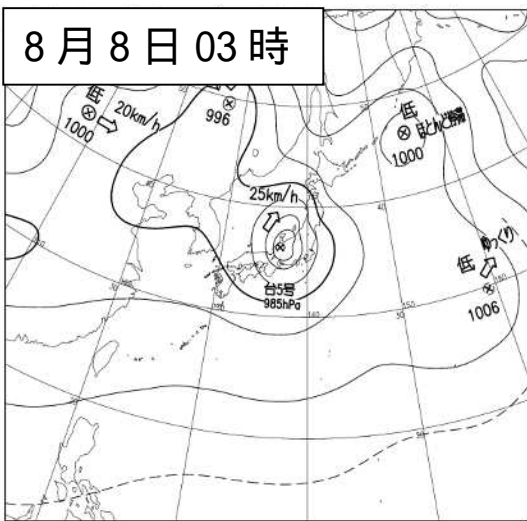
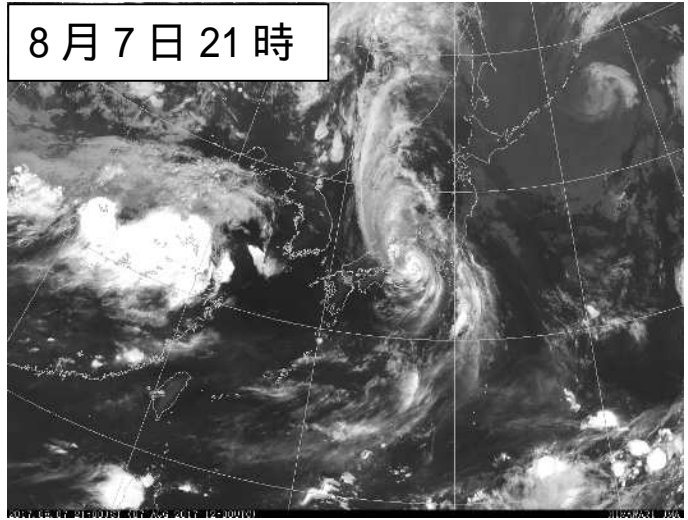
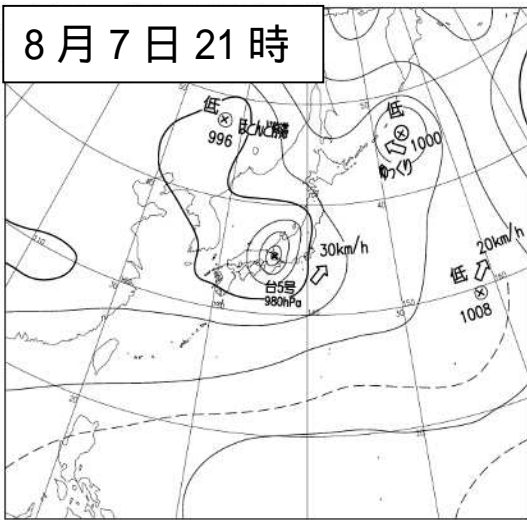
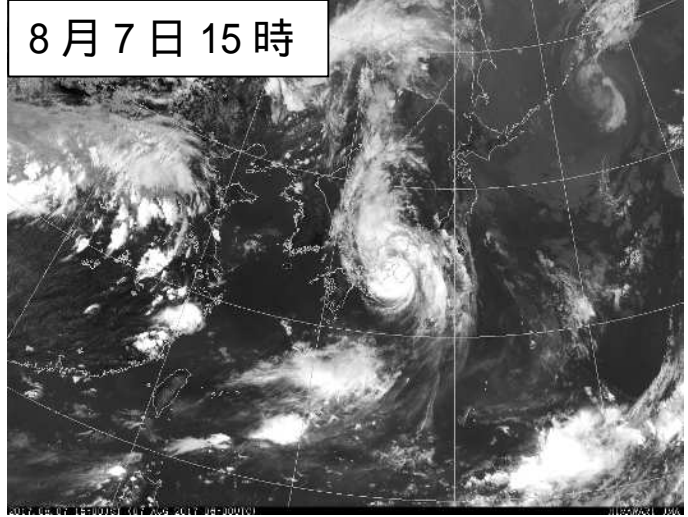
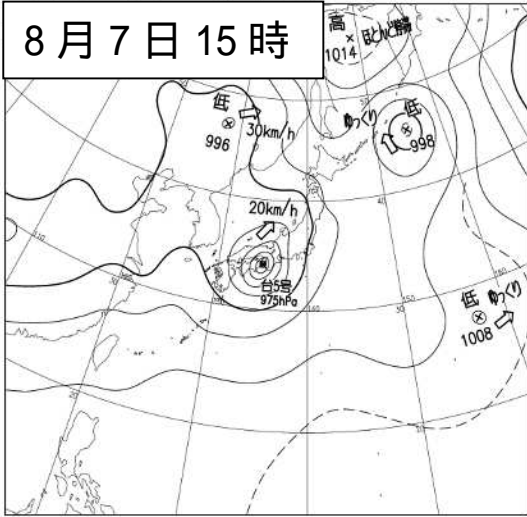
このため岐阜県では、6日から8日にかけて雨が降りました。アメダスでは、降り始めの6日23時から8日24時までの総降水量が、関ヶ原で314.5ミリ、大垣市上石津で225.0ミリ、本巣市樽見で221.0ミリとなり、大垣市上石津で7日21時28分までの1時間に42.0ミリ、関ヶ原で7日21時59分までの1時間に32.5ミリの激しい雨を観測しました。解析雨量では8日21時00分までの1時間に大垣市付近で約60ミリ、海津市付近、養老町付近及び関ヶ原町付近で約50ミリの非常に激しい雨を、8日22時00分までの1時間に関ヶ原町付近で約70ミリ、大垣市付近、養老町付近、垂井町付近および揖斐川町付近で約60ミリ、池田町付近で約50ミリの非常に激しい雨を解析しました。

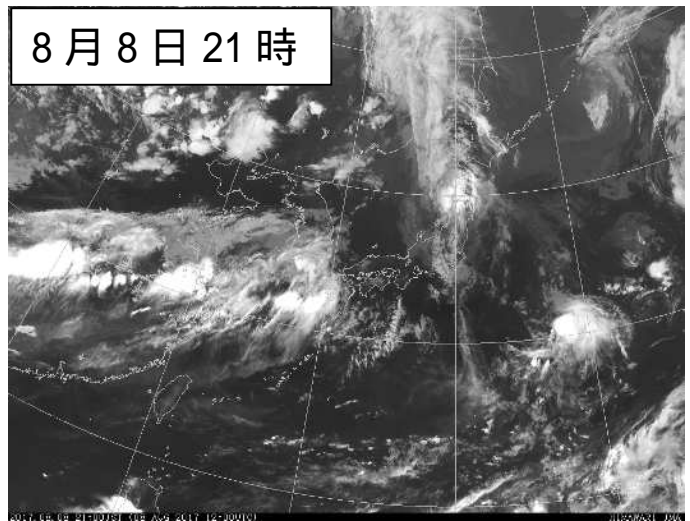
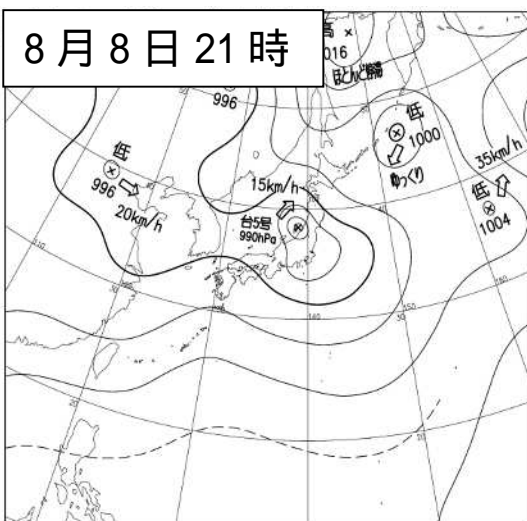
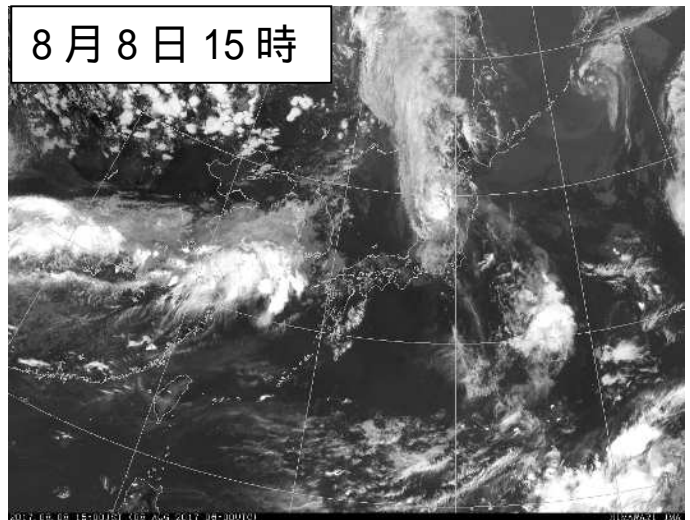
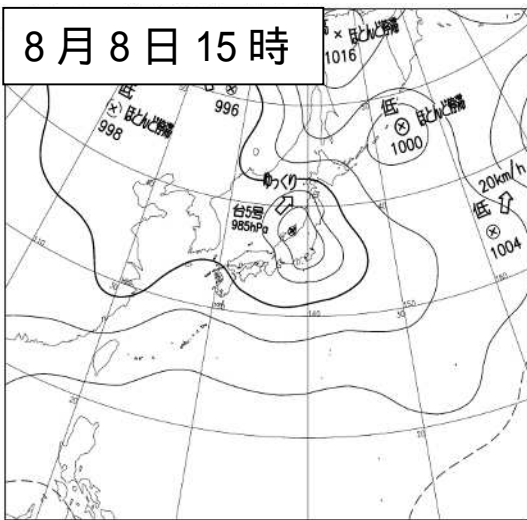
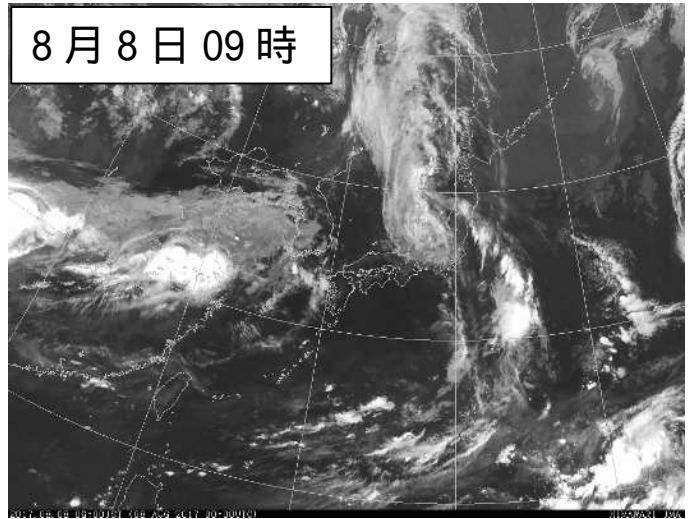
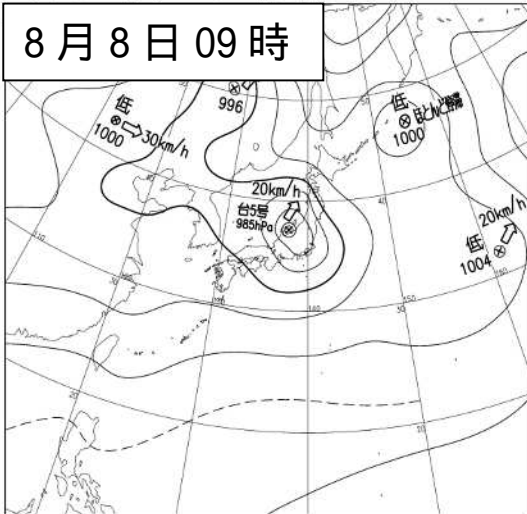


台風第5号 台風経路図（日時、中心気圧（hPa））

地上天気図および気象衛星赤外画像 (8月6日21時~8日21時)

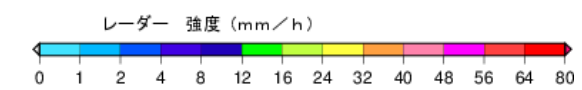
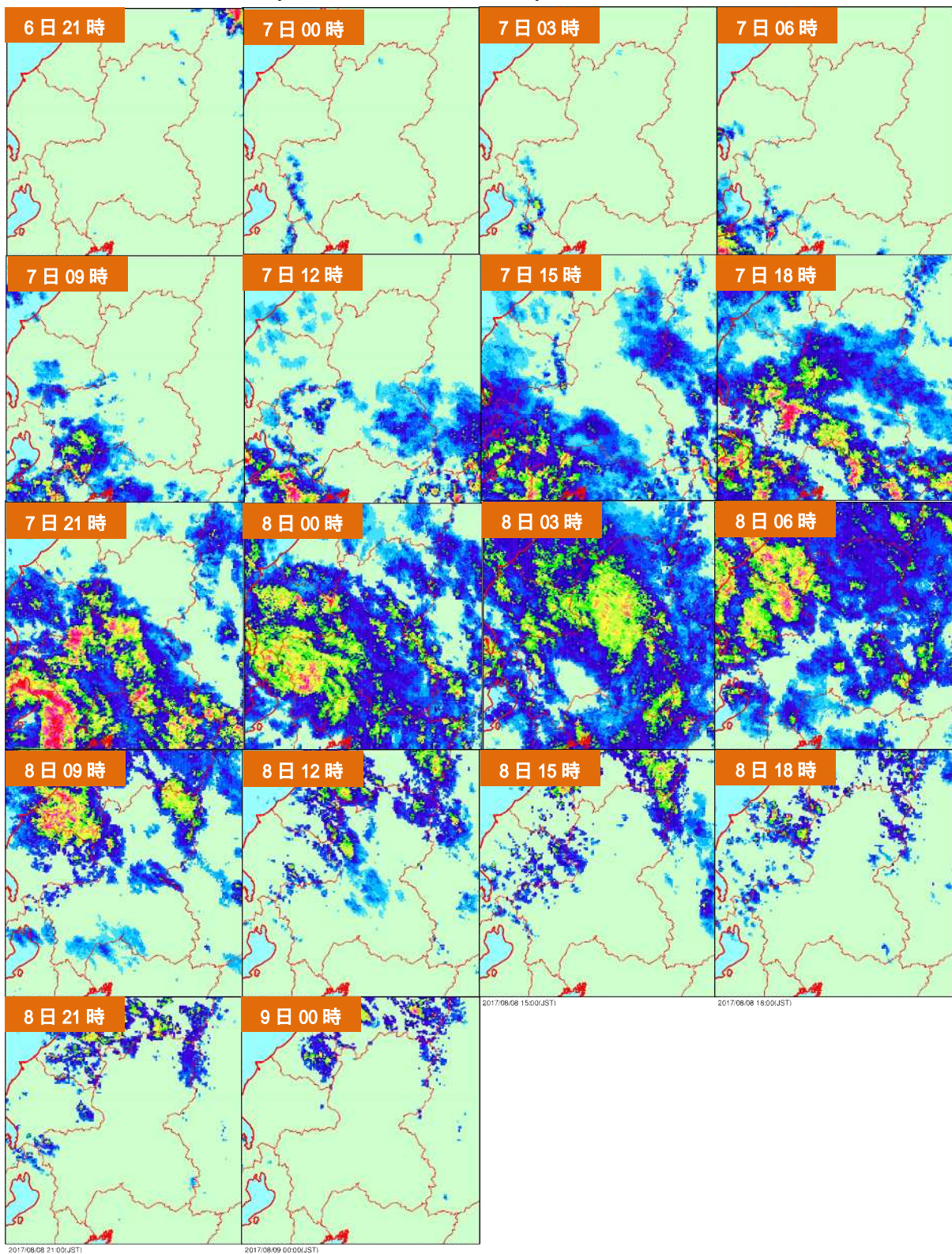




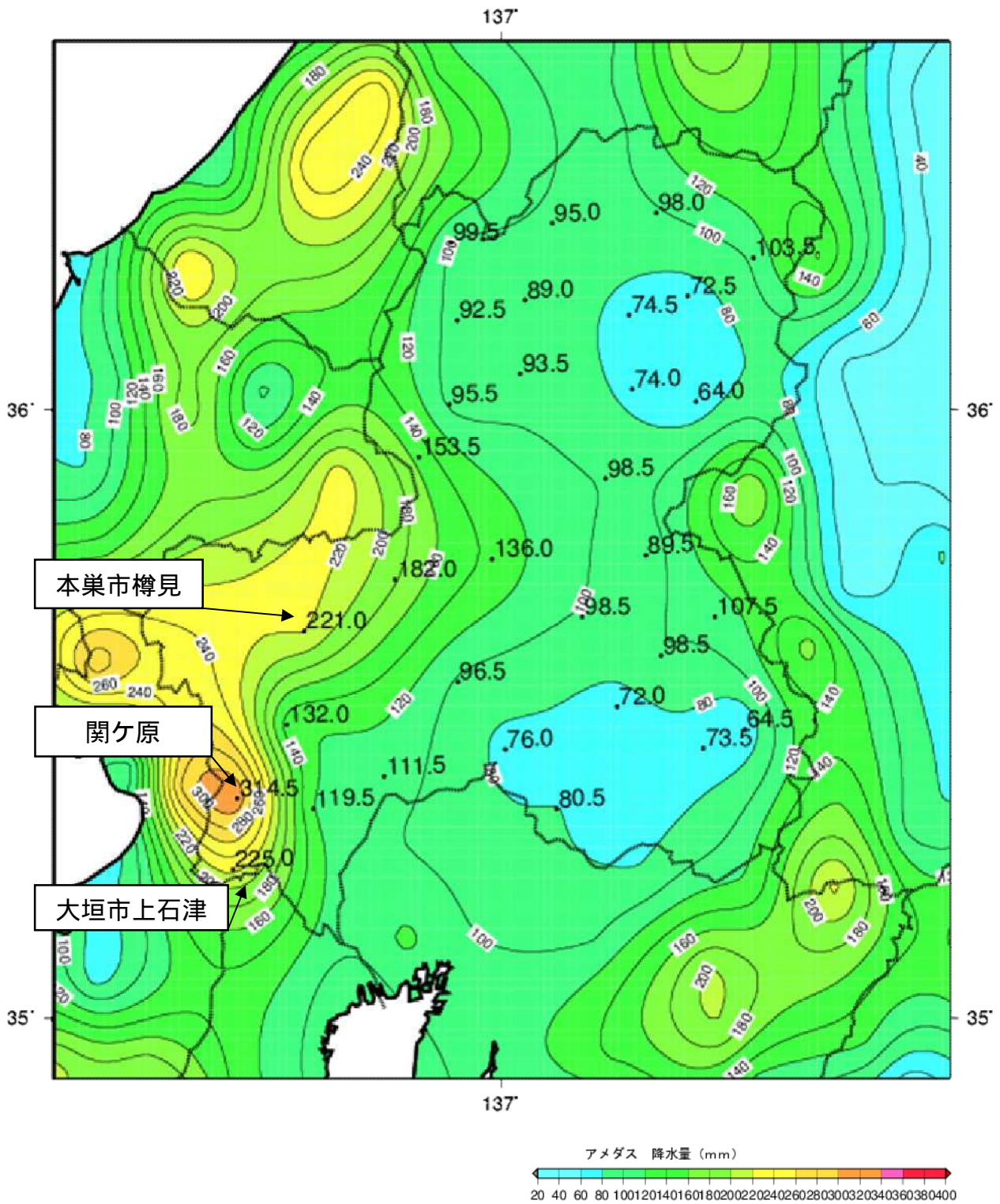


## 2 降水の状況

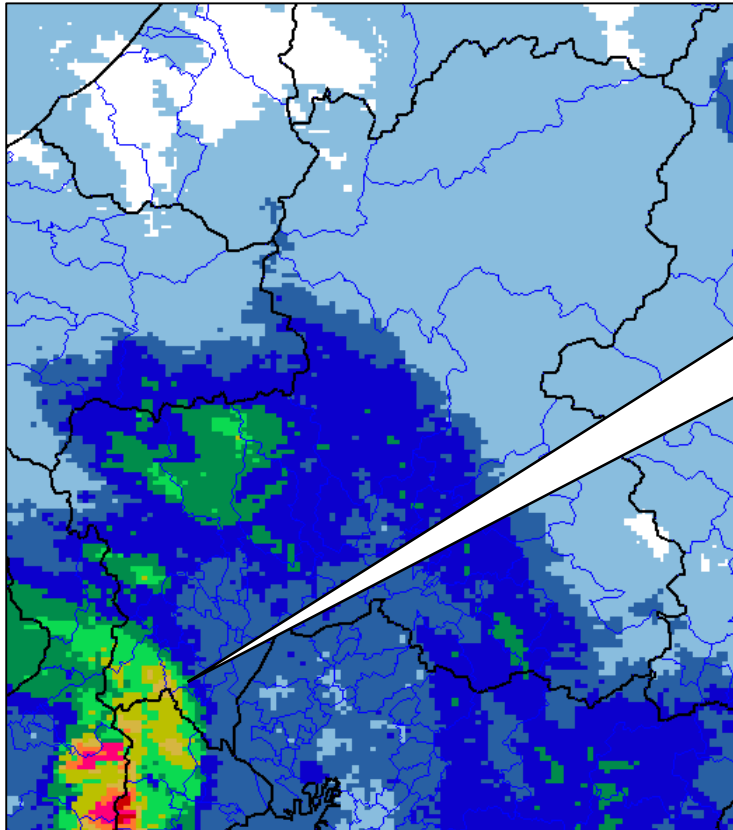
気象レ - ダー画像 (8月6日21時 ~ 9日00時)



アメダス総降水量分布図（8月6日23時～9日00時）

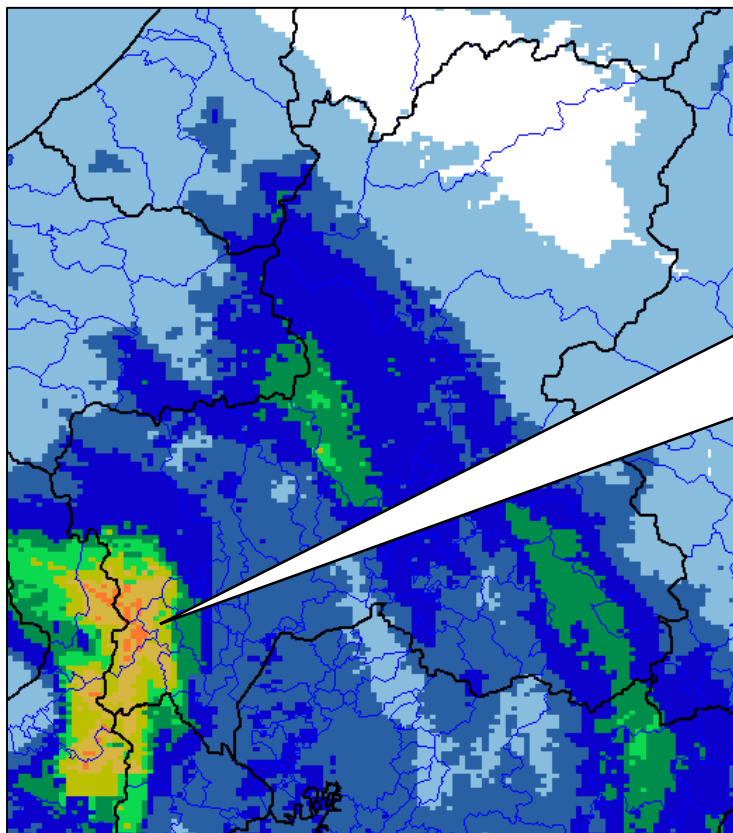


解析雨量（8日21時00分までの1時間解析雨量）



大垣市付近で  
約 60 ミリ、  
海津市付近、  
養老町付近及び  
関ヶ原町付近で  
約 50 ミリ

解析雨量（8日22時00分までの1時間解析雨量）



関ヶ原町付近で  
約 70 ミリ、  
大垣市付近、  
養老町付近、  
垂井町付近及び  
揖斐川町付近で  
約 60 ミリ、  
池田町付近で  
約 50 ミリ

Unit:mm	
0.0 <	< 5.0
5.0 ≦	< 10.0
10.0 ≦	< 20.0
20.0 ≦	< 30.0
30.0 ≦	< 40.0
40.0 ≦	< 50.0
50.0 ≦	< 60.0
60.0 ≦	< 70.0
70.0 ≦	< 80.0
80.0 ≦	> 80.0

\* 解析雨量とは、気象レーダーによる観測とアメダス等の雨量計による観測を用いて雨量の分布として解析したものです。



地域気象観測毎時降水量（8月6日23時～8日24時）

8月6日 単位：mm

時刻	8月6日	
	24	
観測所名		
河合		0.0
神岡		0.0
白川		0.0
栃尾		0.0
御母衣		0.0
清見		0.0
高山		0.0
丹生川		0.0
ひるがの		0.0
六蔵		0.0
船山		0.0
宮之前		0.0
長滝		0.0
萩原		0.0
関市板取		0.0
八幡		0.0
宮地		0.0
樽見		0.0
金山		0.0
付知		0.0
美濃		0.0
加藍		0.0
黒川		0.0
揖斐川		0.0
美濃加茂		0.0
恵那		0.0
中津川		0.0
関ヶ原		3.5
大垣		0.0
岐阜		0.0
多治見		0.0
上石津		0.0

8月7日

単位：mm

時刻	8月7日																								
	01	02	03	04	05	06	07	08	09	10	11	12	13	14	15	16	17	18	19	20	21	22	23	24	
観測所名																									
河合	0.0	0.0	0.0	0.0	0.0	0.0	0.0	0.0	0.0	0.0	0.0	0.0	0.0	0.0	0.0	0.0	0.0	0.0	0.0	0.0	0.5	0.0	1.0	3.5	
神岡	0.0	0.0	0.0	0.0	0.0	0.0	0.0	0.0	0.0	0.0	0.0	0.0	0.0	0.0	0.0	0.0	0.0	0.0	0.0	0.0	0.0	0.0	0.0	1.5	
白川	0.0	0.0	0.0	0.0	0.0	0.0	0.0	0.0	0.0	0.0	0.0	0.0	0.0	0.0	0.0	0.0	0.0	0.0	0.0	0.5	0.0	0.5	5.0	4.0	
栃尾	0.0	0.0	0.0	0.0	0.0	0.0	0.0	0.0	0.0	0.0	0.0	0.0	0.0	0.0	0.0	0.0	0.0	0.0	0.0	0.0	0.0	0.0	0.0	0.0	
御母衣	0.0	0.0	0.0	0.0	0.0	0.0	0.0	0.0	0.0	0.0	0.0	0.0	0.0	0.0	0.0	0.0	0.0	0.0	0.0	0.5	0.5	2.5	7.5	2.0	
清見	0.0	0.0	0.0	0.0	0.0	0.0	0.0	0.0	0.0	0.0	0.0	0.0	0.0	0.0	0.0	0.0	0.0	0.0	1.0	0.5	1.0	0.0	5.5	8.5	
高山	0.0	0.0	0.0	0.0	0.0	0.0	0.0	0.0	0.0	0.0	0.0	0.0	0.0	0.0	0.0	0.0	0.0	0.0	0.5	0.5	0.0	0.0	2.5	7.0	
丹生川	0.0	0.0	0.0	0.0	0.0	0.0	0.0	0.0	0.0	0.0	0.0	0.0	0.0	0.0	0.5	0.0	0.0	0.0	0.0	0.0	0.5	0.0	0.0	2.5	
ひるがの	0.0	0.0	0.0	0.0	0.0	0.0	0.0	0.0	0.0	0.0	0.0	0.0	0.0	0.5	0.0	1.0	0.0	0.0	1.5	3.0	2.0	1.0	9.5	10.0	4.0
六蔵	0.0	0.0	0.0	0.0	0.0	0.0	0.0	0.0	0.0	0.0	0.0	0.0	0.0	0.0	0.0	0.0	0.0	0.5	2.5	1.5	0.0	3.5	12.5	8.0	
船山	0.0	0.0	0.0	0.0	0.0	0.0	0.0	0.0	0.0	0.0	0.0	0.0	0.0	0.0	0.5	0.0	0.0	1.5	0.5	0.5	0.0	5.0	5.0	5.0	
宮之前	0.0	0.0	0.0	0.0	0.0	0.0	0.0	0.0	0.0	0.0	0.0	0.0	0.0	0.0	1.0	0.0	0.0	0.5	0.5	0.5	0.5	0.0	3.0	4.5	
長滝	0.0	0.0	0.0	0.0	0.0	0.0	0.0	0.0	0.0	0.0	0.0	0.0	2.5	2.5	1.0	0.0	0.5	4.0	7.0	4.0	11.0	16.0	13.0	10.0	
萩原	0.0	0.0	0.0	0.0	0.0	0.0	0.0	0.0	0.0	0.0	0.0	0.0	0.0	0.0	0.5	0.0	0.0	1.5	1.5	2.0	1.0	3.0	13.5	6.5	
関市板取	0.0	0.0	0.0	0.0	0.0	0.0	0.0	0.0	0.5	0.0	0.0	0.0	0.5	0.0	0.0	2.0	8.5	14.5	24.5	4.5	17.5	15.5	17.0	14.5	
八幡	0.0	0.0	0.0	0.0	0.0	0.0	0.0	0.0	0.0	0.0	0.0	0.0	1.0	7.0	0.0	0.5	1.5	7.0	5.5	2.0	17.5	17.0	5.5	8.5	
宮地	0.0	0.0	0.0	0.0	0.0	0.0	0.0	0.0	0.0	0.0	0.0	0.0	0.0	0.0	0.0	0.0	0.0	2.5	1.5	2.0	1.5	4.0	14.0	8.0	
樽見	0.0	0.0	0.0	0.0	0.0	0.0	0.0	0.0	3.0	2.5	1.0	1.0	0.5	0.0	0.5	14.0	15.0	22.0	17.5	11.5	26.5	9.5	18.0	22.5	
金山	0.0	0.0	0.0	0.0	0.0	0.0	0.0	0.0	0.0	0.0	0.0	0.0	0.0	3.0	0.5	0.0	0.0	3.5	3.5	1.0	5.5	12.5	3.5	7.0	
付知	0.0	0.0	0.0	0.0	0.0	0.0	0.0	0.0	0.0	0.0	0.0	0.5	0.5	1.0	0.5	0.0	0.5	3.5	0.0	4.0	0.0	3.0	19.5	5.5	
美濃	0.0	0.0	0.0	0.0	0.0	0.0	0.0	0.0	0.0	0.0	0.0	0.0	0.0	0.0	0.0	2.0	4.0	14.5	14.0	1.0	7.5	11.0	8.0	8.0	
加藍	0.0	0.0	0.0	0.0	0.0	0.0	0.0	0.0	0.0	0.0	0.0	1.0	0.0	4.5	0.0	0.5	2.5	2.5	0.0	6.0	6.5	0.5	5.0	5.0	
黒川	0.0	0.0	0.0	0.0	0.0	0.0	0.0	0.0	0.0	0.0	0.0	0.0	1.0	1.0	0.0	0.5	0.5	5.5	1.0	2.5	1.5	17.5	13.5	6.0	
揖斐川	0.0	0.0	0.0	0.0	0.0	0.0	0.5	6.5	4.0	0.5	0.0	0.0	0.0	0.0	3.5	14.0	12.0	16.5	2.5	11.0	8.5	7.0	13.5	20.0	
美濃加茂	0.0	0.0	0.0	0.0	0.0	0.0	0.0	0.0	0.0	0.0	0.0	0.0	0.0	0.0	0.0	1.5	4.0	14.5	10.0	1.0	9.0	11.0	3.5	5.0	
恵那	0.0	0.0	0.0	0.0	0.0	0.0	0.0	0.0	0.0	0.0	0.0	0.5	0.0	1.0	0.0	0.0	0.5	2.5	0.5	2.5	0.5	22.0	5.0	5.5	
中津川	0.0	0.0	0.0	0.0	0.0	0.0	0.0	0.0	0.0	0.0	0.0	0.0	0.5	1.0	0.0	0.0	0.0	3.0	2.5	2.5	0.0	7.5	9.5	4.5	
関ヶ原	5.0	6.5	9.0	3.0	0.0	0.0	2.0	8.0	6.0	8.5	0.0	0.0	9.0	12.0	16.5	19.5	22.5	13.5	15.5	27.0	19.0	32.0	9.5	10.5	
大垣	0.0	0.0	0.0	0.0	0.0	0.0	0.5	10.0	8.0	1.5	0.0	0.0	0.0	1.0	4.0	14.0	11.5	10.5	3.0	15.5	7.0	7.0	14.0	8.0	
岐阜	0.0	0.0	0.0	0.0	0.0	0.0	0.0	3.5	2.5	1.0	0.0	0.0	0.0	0.0	2.5	16.0	7.0	16.5	0.0	16.0	11.0	5.5	7.5	11.0	
多治見	0.0	0.0	0.0	0.0	0.0	0.0	0.0	0.0	0.0	0.0	0.0	0.0	0.0	0.0	0.0	2.0	4.0	15.5	8.5	1.5	14.0	5.0	3.5	4.5	
上石津	0.0	0.0	0.0	0.0	0.5	0.5	2.5	1.0	1.0	1.0	0.5	0.0	21.0	8.5	9.0	14.0	14.0	1.5	10.5	11.5	37.0	30.5	11.0	8.0	

黄色の塗りつぶしは、1時間降水量 30.0mm 以上を示します。

8月8日

単位：mm

時刻	8月8日																							
	01	02	03	04	05	06	07	08	09	10	11	12	13	14	15	16	17	18	19	20	21	22	23	24
観測所名																								
河合	0.5	1.5	10.0	15.5	9.5	4.5	5.0	9.0	4.5	3.5	9.5	0.0	3.5	0.5	0.5	0.5	4.0	3.0	0.0	0.0	0.5	2.5	1.0	1.0
神岡	1.5	2.5	5.0	11.5	11.5	9.0	4.5	2.0	7.5	1.0	10.0	2.5	2.5	2.0	2.0	0.5	6.0	8.0	0.5	0.0	1.5	2.0	1.0	2.0
白川	2.0	6.0	10.5	5.5	6.5	5.0	8.5	13.0	3.0	9.0	3.5	1.5	2.5	0.5	1.5	1.0	3.5	2.0	2.5	0.0	0.5	0.5	0.5	0.5
栃尾	0.5	0.0	0.0	3.0	13.5	11.5	4.0	2.5	8.0	2.5	3.0	4.0	8.5	5.5	4.5	3.0	6.5	5.5	3.0	2.0	2.5	3.0	2.5	4.5
御母衣	2.0	9.5	18.5	9.5	4.5	7.5	10.0	5.0	1.0	3.5	0.5	0.5	0.0	1.0	1.5	0.5	0.5	3.0	0.5	0.0	0.0	0.5	0.0	0.0
清見	4.5	6.5	16.5	11.0	7.5	5.0	6.5	8.0	3.0	1.5	0.0	0.0	0.5	0.0	0.5	0.0	0.5	1.0	0.0	0.0	0.0	0.0	0.0	0.0
高山	0.5	2.5	7.0	19.5	10.5	4.5	5.0	4.5	6.0	0.0	0.5	0.0	0.0	0.5	0.0	1.5	0.0	1.5	0.0	0.0	0.0	0.0	0.0	0.0
丹生川	1.5	1.5	1.0	10.5	10.5	7.0	2.5	6.0	8.0	0.5	2.5	0.5	2.0	2.0	1.5	1.5	2.5	4.5	0.5	0.0	0.0	1.0	1.5	0.0
ひるがの	7.0	9.0	13.5	10.0	4.5	4.0	2.0	1.5	2.5	2.5	1.5	0.5	0.5	1.0	0.5	0.5	0.0	0.5	0.5	1.0	0.0	0.0	0.0	0.0
六殿	6.5	13.0	16.0	11.5	5.5	3.0	4.0	3.5	0.5	0.5	0.0	0.0	0.0	0.0	0.0	0.5	0.0	0.5	0.0	0.0	0.0	0.0	0.0	0.0
船山	1.5	4.5	12.5	20.5	9.5	2.0	2.5	1.5	4.5	0.5	0.0	0.0	0.0	0.0	0.0	0.0	0.0	1.0	0.5	0.0	0.0	0.0	0.0	0.0
宮之前	3.5	3.0	3.5	13.5	14.0	3.0	2.5	3.5	4.0	0.0	0.5	0.0	0.0	0.0	0.0	0.5	0.0	0.5	1.0	0.0	0.0	0.0	0.5	0.0
長滝	11.0	13.5	14.0	7.5	5.5	5.0	2.0	2.5	2.0	3.0	3.5	1.0	2.0	2.0	3.5	1.0	1.0	0.5	0.5	1.0	0.0	0.0	0.0	0.0
萩原	5.0	11.5	21.5	19.5	5.5	2.0	0.5	2.0	0.5	0.5	0.0	0.0	0.0	0.0	0.0	0.0	0.0	0.5	0.0	0.0	0.0	0.0	0.0	0.0
関市板取	18.5	20.5	10.5	3.0	3.0	2.0	0.0	0.0	0.5	0.0	0.5	0.0	1.0	0.0	1.0	1.0	0.5	0.0	0.5	0.0	0.0	0.0	0.0	0.0
八幡	17.5	17.0	19.5	2.5	3.5	2.5	0.0	0.0	0.5	0.0	0.0	0.0	0.0	0.0	0.0	0.0	0.0	0.0	0.0	0.0	0.0	0.0	0.0	0.0
宮地	2.5	9.5	11.0	17.0	5.0	4.0	1.5	1.5	1.5	1.5	0.5	0.0	0.0	0.5	0.0	0.0	0.0	0.0	0.0	0.0	0.0	0.0	0.0	0.0
樽見	25.5	17.5	4.5	1.0	2.0	2.0	1.0	0.5	0.5	0.0	0.5	0.5	0.0	0.0	0.0	0.5	0.0	0.0	0.0	0.0	0.0	0.0	0.0	0.0
金山	14.0	12.0	12.0	9.5	6.0	2.5	0.5	0.5	0.0	0.5	0.5	0.5	0.0	0.0	0.0	0.0	0.0	0.0	0.0	0.0	0.0	0.0	0.0	0.0
付知	9.5	17.0	10.0	6.5	3.0	6.5	5.5	2.5	2.5	1.0	1.5	0.5	0.0	0.0	0.5	1.0	0.5	0.0	0.5	0.0	0.0	0.5	0.0	0.0
美濃	13.0	8.0	3.5	0.5	1.0	0.0	0.0	0.5	0.0	0.0	0.0	0.0	0.0	0.0	0.0	0.0	0.0	0.0	0.0	0.0	0.0	0.0	0.0	0.0
伽藍	8.5	8.0	8.5	4.5	6.0	3.5	2.5	0.5	0.5	0.0	0.0	0.0	0.0	0.0	0.0	0.0	0.0	0.5	0.0	0.0	0.0	0.0	0.0	0.0
黒川	6.5	12.0	8.0	7.5	3.0	5.0	3.5	0.5	0.5	0.0	0.5	0.5	0.0	0.0	0.0	0.5	0.0	0.0	0.0	0.0	0.0	0.0	0.0	0.0
揖斐川	9.5	1.0	0.5	0.5	0.0	0.0	0.0	0.0	0.0	0.0	0.0	0.0	0.0	0.0	0.0	0.0	0.0	0.0	0.0	0.0	0.0	0.0	0.0	0.0
美濃加茂	7.5	5.0	2.0	1.0	1.0	0.0	0.0	0.0	0.0	0.0	0.0	0.0	0.0	0.0	0.0	0.0	0.0	0.0	0.0	0.0	0.0	0.0	0.0	0.0
恵那	5.0	10.5	6.0	4.0	2.0	2.5	1.0	0.0	0.5	0.0	0.0	0.0	0.0	0.0	0.0	0.0	1.0	0.5	0.0	0.0	0.0	0.0	0.0	0.0
中津川	4.0	9.5	7.0	5.5	2.5	2.0	2.5	0.0	0.0	0.0	0.0	0.0	0.0	0.0	0.0	0.0	0.5	0.0	0.0	0.0	0.0	0.0	0.0	0.0
関ヶ原	2.0	5.0	6.0	17.5	17.5	3.0	2.5	1.0	0.5	1.5	0.0	0.0	0.0	0.0	0.0	0.0	0.0	0.0	0.0	0.0	0.0	0.0	0.0	0.0
大垣	2.5	0.5	0.0	0.5	0.5	0.0	0.0	0.0	0.0	0.0	0.0	0.0	0.0	0.0	0.0	0.0	0.0	0.0	0.0	0.0	0.0	0.0	0.0	0.0
岐阜	7.5	3.5	0.0	0.5	0.0	0.0	0.0	0.0	0.0	0.0	0.0	0.0	0.0	0.0	0.0	0.0	0.0	0.0	0.0	0.0	0.0	0.0	0.0	0.0
多治見	12.0	4.5	2.5	0.5	1.5	0.5	0.5	0.0	0.0	0.0	0.0	0.0	0.0	0.0	0.0	0.0	0.0	0.0	0.0	0.0	0.0	0.0	0.0	0.0
上石津	2.0	3.0	11.5	13.5	7.0	2.5	2.0	0.0	0.0	0.0	0.0	0.0	0.0	0.0	0.0	0.0	0.0	0.0	0.0	0.0	0.0	0.0	0.0	0.0

総降水量と最大1時間降水量(8月6日23時~8日24時)

単位：mm

観測所名	6日23時~8日24時		
	合計	最大1時間降水量	
		最大	起日時
河合	95.0	16.0	8日03:51
神岡	98.0	14.0	8日04:42
白川	99.5	13.0	8日08:08
栃尾	103.5	13.5	8日05:09
御母衣	92.5	19.0	8日03:01
清見	89.0	17.0	8日03:24
高山	74.5	20.0	8日04:03
丹生川	72.5	13.0	8日04:38
ひるがの	95.5	14.0	8日03:01
六殿	93.5	17.0	8日02:39
船山	74.0	21.5	8日03:53
宮之前	64.0	16.0	8日04:39
長滝	153.5	20.0	7日21:45
萩原	98.5	24.5	8日03:40
関市板取	182.0	27.5	7日18:49
八幡	136.0	26.5	7日21:31
宮地	89.5	17.5	8日03:59
樽見	221.0	29.0	8日00:42
金山	98.5	18.0	8日01:27
付知	107.5	20.0	7日23:06
美濃	96.5	20.5	7日18:36
伽藍	72.0	9.5	8日01:22
黒川	98.5	27.0	7日22:27
揖斐川	132.0	22.5	8日00:22
美濃加茂	76.0	19.5	7日18:24
恵那	73.5	25.5	7日22:13
中津川	64.5	14.0	7日22:26
関ヶ原	314.5	32.5	7日21:59
大垣	119.5	17.5	7日17:34
岐阜	111.5	20.0	7日20:18
多治見	80.5	18.0	7日18:13
上石津	225.0	42.0	7日21:28

各時の降水量は、前1時間の降水量を示します。(例)01時 00時から01時までの1時間降水量「0.0mm」は、「降水なし」又は「降水量0.5mm未満」を示します。

黄色の塗りつぶしは、1時間降水量30.0mm以上および総雨量100mm以上を示します。

### 3 風の状況

地域気象観測風向・風速（8月6日～8日）

風向：16方位

単位：m/s

観測所名	日最大風速・風向								日最大瞬間風速・風向							
	8月6日		8月7日		8月8日		8月6日～8日		8月6日		8月7日		8月8日		8月6日～8日	
	最大風速・風向	時分	最大風速・風向	時分	最大風速・風向	時分	最大風速・風向	起日時	最大瞬間風速・風向	時分	最大瞬間風速・風向	時分	最大瞬間風速・風向	時分	最大瞬間風速・風向	起日時
河合	風向	ENE		NE		ENE		NE		E		ENE		NE		ENE
	風速	4.3	1200	4.1	1516	3.7	0935	4.1	7日15:16	7.5	1156	10.7	1523	6.2	0926	10.7
神岡	風向	NNW		S		S		S		NNW		S		S		S
	風速	3.7	1639	2.6	1423	2.0	1522	2.6	7日14:23	6.6	1637	5.3	1414	3.7	0910	5.3
白川	風向	SSE		SW		NNW		SW		S		SW		W		SW
	風速	3.3	1226	5.0	1057	1.8	1356	5.0	7日10:57	7.7	1218	14.6	1047	3.4	1347	14.6
栃尾	風向	WSW		ESE		WSW		ESE		SW		ESE		W		ESE
	風速	3.3	0904	7.3	2248	2.6	1827	7.3	7日22:48	6.4	0904	16.4	2219	5.6	1819	16.4
高山	風向	S		SSW		NNE		SSW		S		SSW		NNE		SSW
	風速	5.2	1945	6.2	1310	3.4	1510	6.2	7日13:10	9.2	1941	10.2	1255	5.1	1509	10.2
六蔵	風向	ESE		SE		WSW		SE		ESE		S		SSW		S
	風速	3.5	1351	4.9	1246	2.9	0938	4.9	7日12:46	6.4	1401	10.2	1244	7.2	1251	10.2
宮之前	風向	SSE		SSE		S		SSE		S		SSE		S		SSE
	風速	3.0	0947	4.2	1244	3.8	1303	4.2	7日12:44	6.3	0946	10.0	1239	8.3	0643	10.0
長滝	風向	SSE		SW		S		S		SSE		W		NNW		NNW
	風速	3.2	1342	1.3	2139	2.8	1435	2.8	8日14:35	7.1	1334	3.2	1221	9.5	2244	9.5
萩原	風向	S		S		SSE		SSE		S		SSE		SSE		SSE
	風速	4.5	1732	6.2	1225	5.1	1220	6.2	7日12:25	8.3	1847	11.8	1127	8.4	1227	11.8
八幡	風向	W		ESE		ENE		ESE		W		N		N		N
	風速	2.1	1601	2.0	2303	2.0	2308	2.0	8日23:08	6.5	1559	7.5	2203	6.3	0020	7.5
宮地	風向	NW		ESE		E		E		NW		ESE		SE		ESE
	風速	3.0	1359	4.8	1132	2.8	0625	4.8	7日11:32	5.7	1354	10.6	1130	6.0	0211	10.6
樽見	風向	SE		SE		SE		SE		SE		SE		ESE		SE
	風速	3.5	1416	4.0	2255	4.9	0047	4.9	8日00:47	6.9	1416	10.8	2356	10.5	0039	10.8
金山	風向	SSW		SSE		ESE		ESE		SSW		ESE		ESE		ESE
	風速	3.9	1451	2.9	1213	3.6	0124	3.6	8日01:24	6.8	1647	7.6	1208	10.6	0149	10.6
美濃	風向	WSW		NNE		SW		SW		WSW		S		SW		SW
	風速	4.0	1515	5.9	1950	5.9	0207	5.9	8日02:07	7.2	1508	10.1	2245	11.9	0104	11.9
黒川	風向	NE		ENE		ENE		ENE		SSW		E		E		E
	風速	1.9	1753	4.7	1839	4.9	0024	4.9	8日00:24	5.3	1631	10.4	2136	10.7	0223	10.7
掛斐川	風向	E		E		ESE		ESE		E		ESE		ESE		ESE
	風速	4.9	2400	10.4	2137	8.2	0014	10.4	7日21:37	8.3	2400	19.9	2116	15.3	0049	19.9
美濃加茂	風向	S		E		S		E		S		SSE		S		S
	風速	4.3	1853	5.5	2058	9.5	0151	9.5	8日01:51	8.3	1723	11.1	2218	16.0	0150	16.0
恵那	風向	SW		NE		SW		SW		SSW		ESE		SSW		SSW
	風速	4.4	1524	2.3	1931	8.7	0601	8.7	8日06:01	7.9	1518	7.4	0935	14.9	0433	14.9
中津川	風向	SSW		NE		SSW		SSW		SSW		ENE		S		S
	風速	2.8	1617	2.8	1121	3.6	0435	3.6	8日04:35	6.4	1615	7.8	1120	9.9	0432	9.9
関ヶ原	風向	ENE		E		W		E		E		W		W		E
	風速	5.1	2323	12.0	2143	7.6	0514	12.0	7日21:43	9.2	2314	22.8	2057	14.8	0212	22.8
大垣	風向	S		SE		W		W		SSE		W		W		W
	風速	5.1	1613	8.6	2145	9.7	0355	9.7	8日03:55	9.2	1623	17.0	2100	17.4	0405	17.4
岐阜	風向	SSW		ESE		SE		ESE		S		ENE		SW		ENE
	風速	6.9	1624	11.1	2124	9.5	0008	11.1	7日21:24	10.7	1622	18.4	1952	15.8	0356	18.4
多治見	風向	SSE		SE		SE		SE		SSE		SE		SE		SE
	風速	3.2	1741	5.6	2236	5.2	0045	5.6	7日22:36	8.9	1629	13.3	2333	12.5	0220	13.3

### 4 極値更新状況

統計開始以来の極値更新

岐阜地方気象台及び高山特別地域気象観測所

極値更新はありませんでした。

アメダス（統計期間10年以上を対象とする）

極値更新はありませんでした。

8月としての極値更新

岐阜地方気象台及び高山特別地域気象観測所

極値更新はありませんでした。

アメダス（統計期間10年以上を対象とする）

日最大風向・風速

アメダス 地点名	更新値				従来値			統計開始年
	風速(m/s)	風向	更新月日	時分	風速(m/s)	風向	従来年月日	
栃尾	7.3	東南東	8月7日	22時48分	7	西	2004年8月20日	1979

日降水量

アメダス 地点名	更新値		従来値		統計開始年
	降水量(mm)	更新月日	降水量(mm)	従来年月日	
関ヶ原	254.5	8月7日	216	1989年8月27日	1976





## 指定河川洪水予報

### 揖斐川中流（岐阜地方気象台と木曾川上流河川事務所の共同発表）

種類	洪水予報 発表番号	発表時刻
氾濫注意情報	揖斐川中流洪水予報 第1号	平成29年8月8日02時50分
氾濫注意情報解除	揖斐川中流洪水予報 第2号	平成29年8月8日05時50分

## 6 岐阜地方気象台が執った措置

(1) 台風説明会 8月6日 15時00分

岐阜県災害対策本部員会議 8月7日 19時30分

8月8日 00時30分

(2) 市町村等への支援

・ホットラインによる支援

(土砂災害警戒情報の発表市町に対し、危険度が高まっていることを連絡)

大垣市、養老町、揖斐川町

(8月7日 21時15分から 23時05分)

(3) 岐阜地方気象台警戒体制等

8月7日 10時15分 注意体制

8月7日 19時35分 警戒体制

8月8日 07時30分 警戒体制解除

8月9日 04時20分 注意体制解除

## 7 被害状況等

人的被害

軽傷 2人(岐阜市)

住家被害

住家被害 一部破損 1棟(大垣市)

非住家被害 一部破損 2棟(大垣市)

土砂災害等

なし

河川による浸水被害

政田川 本巣市下福島地内 溢水

市道と民地(荒地)に冠水

杭瀬川 池田長市橋地内 溢水

町道と水田に冠水

泥川 養老町室原字神宮地内 堤防越水

水田に冠水

交通

・道路

県管理道合計 1 路線 1 箇所 で災害規制

県管理道合計 6 路線 6 箇所 で雨量規制

林業被害

・山地被害

土砂流出を確認（揖斐川町）

・林道被害

法面損傷

黒川中川線（白川町）

路面損傷

奥新田線、棚ノ木線、前平線（白川町）

停電

・養老町（最大約 1,000 戸）

（岐阜県防災課調べ 8月9日 09時00分現在）

本件の問い合わせ先

岐阜地方气象台

電話：058 - 271 - 4108