

平成29年7月17日から18日にかけての 大雨に関する新潟県気象速報

目次

- 1 概要
 - (1) 資料作成の目的
 - (2) 気象の概況
- 2 気象の状況
 - (1) 地上天気図および気象衛星赤外画像
 - (2) 気象レーダー画像
 - (3) 雨の状況
 - (4) 降水量の推移
 - (5) 気象官署とアメダスの期間降水量表
 - (6) 風の状況
 - (7) 気象官署とアメダスの日最大風速及び日最大瞬間風速表
 - (8) 極値更新状況
- 3 気象台の執った措置
 - (1) 特別警報・警報・注意報の発表状況
 - (2) 地方・府県気象情報等の発表状況
 - (3) 部外機関への支援等の状況
- 4 新潟県及び市町村の体制
- 5 主な被害の状況
- 6 参考資料

新潟地方気象台
平成29年7月20日

注) この資料は、最新の情報により内容の一部訂正や追加をすることがあります。

1 概要

(1) 資料作成の目的

7月17日から7月18日にかけて、新潟県では大雨となり、浸水害、洪水害及び土砂災害などの被害が発生し、交通機関、ライフラインにも大きな影響があった。

このときの気象資料をとりまとめる目的で本資料を作成した。

本資料は7月19日17時現在のものである。

(2) 気象の概況

7月17日から7月18日にかけて、寒気を伴った気圧の谷や西からの湿った空気の影響で、大気の状態が非常に不安定となった。このため、下越、中越、佐渡では非常に激しい雨が降り、解析雨量では、7月17日20時から7月18日24時までの総降水量は、多い所で約300ミリの雨を解析した。7月17日夜遅くから18日の昼過ぎにかけて中越と佐渡では、解析雨量で1時間に約100から110ミリの猛烈な雨を解析したところがあった。

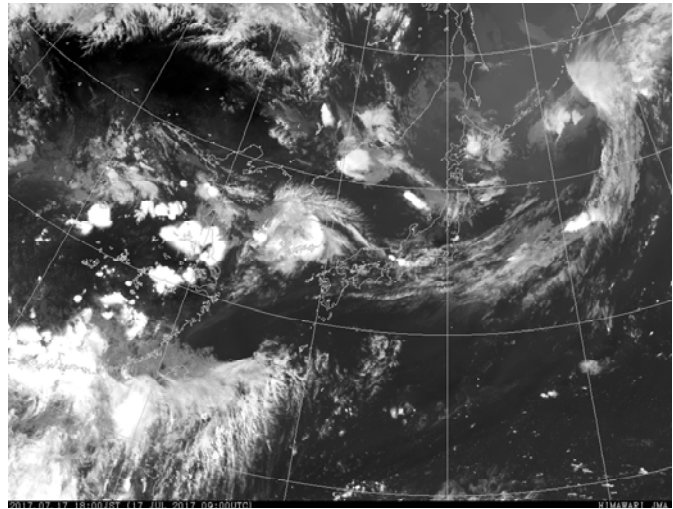
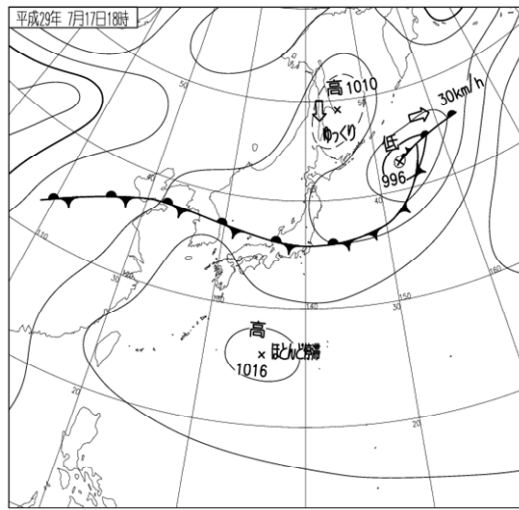
アメダスによる観測では、加茂市宮寄上で7月18日の日降水量が200ミリを超え、佐渡市相川、村上市三面、三条では、7月としての日最大1時間降水量の極値を更新した。

また、佐渡市相川では最大瞬間風速 37.6m/s（北西）の突風を観測した。この突風について、新潟地方気象台は気象庁機動調査班（JMA Mobile Observation Team: JMA-MOT）として職員を派遣し、現地調査を実施した。

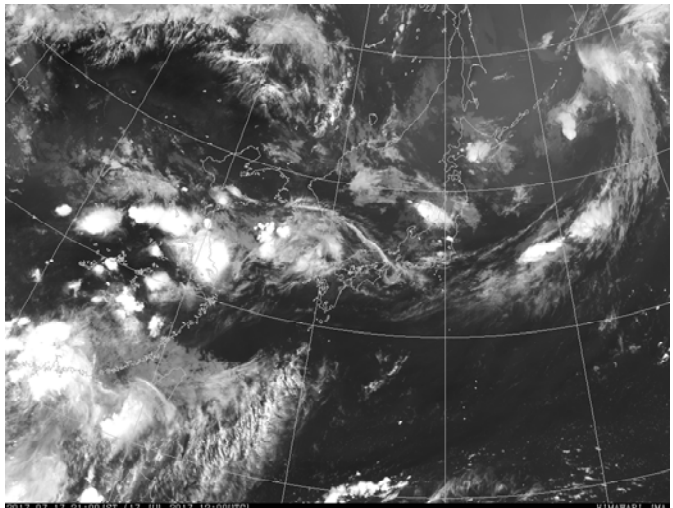
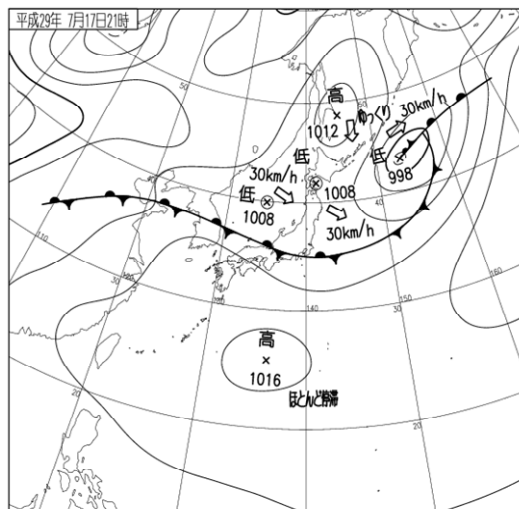
2 気象の状況

(1) 地上天気図および気象衛星赤外面像

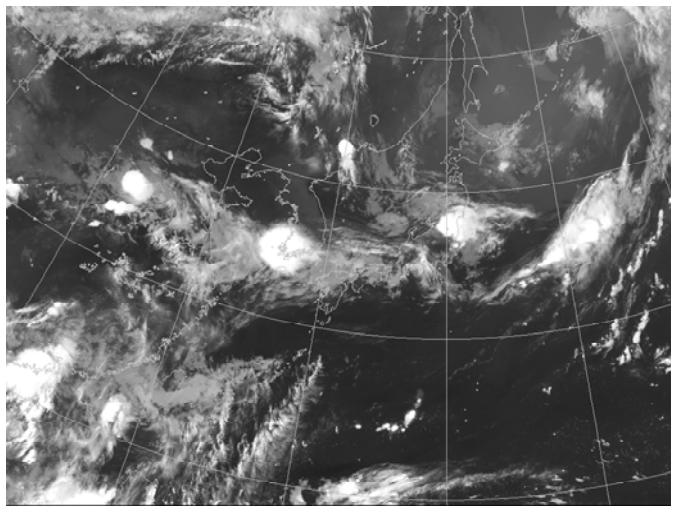
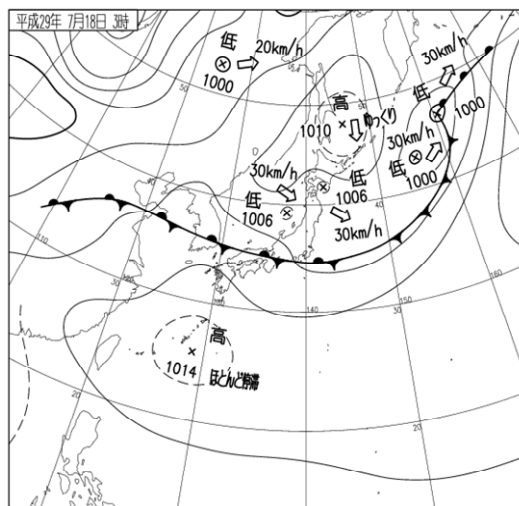
(平成 29 年 7 月 17 日 18 時から 7 月 18 日 21 時)



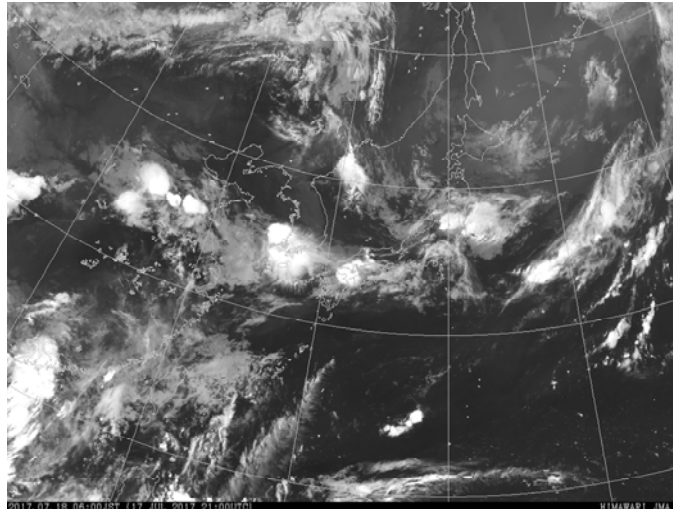
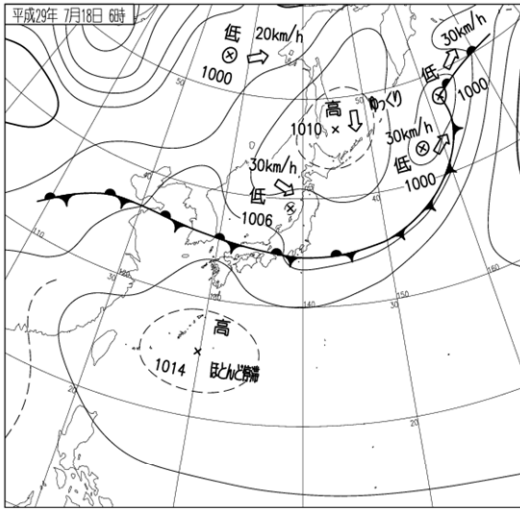
7月17日18時の地上天気図 (左) と気象衛星赤外面像 (右)



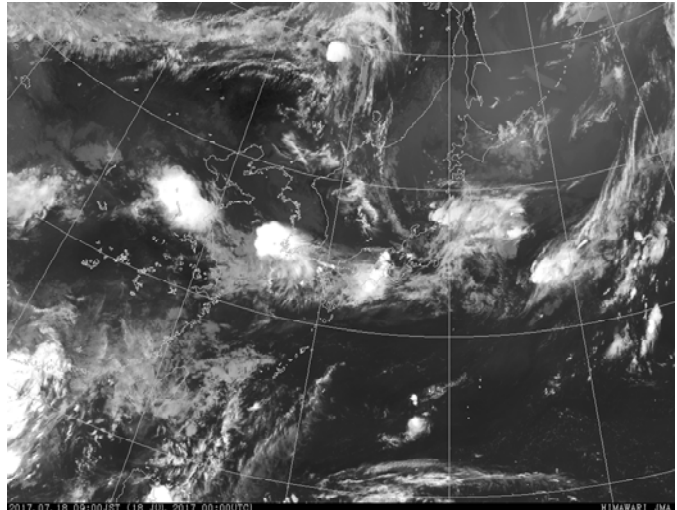
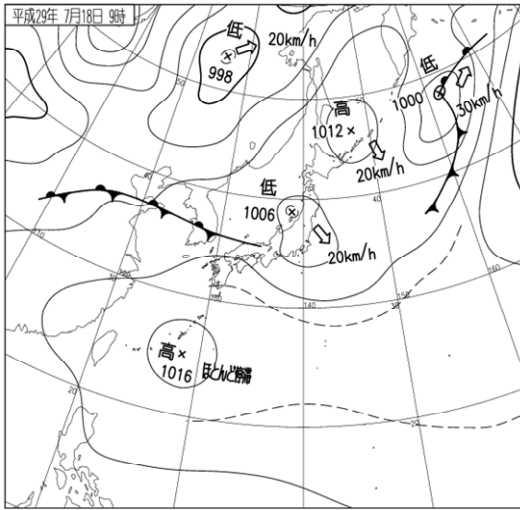
7月17日21時の地上天気図 (左) と気象衛星赤外面像 (右)



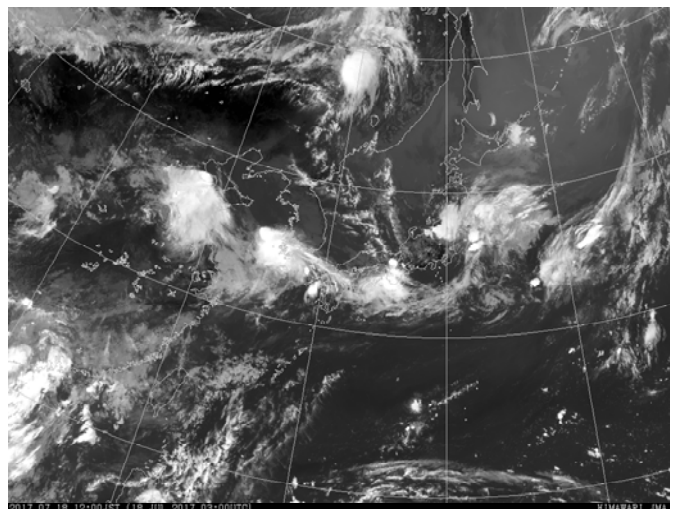
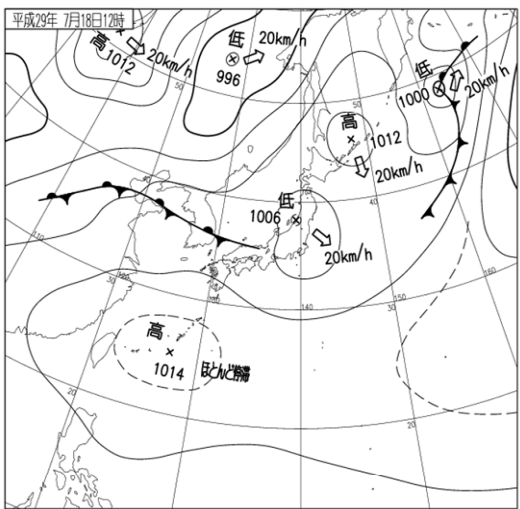
7月18日03時の地上天気図 (左) と気象衛星赤外面像 (右)



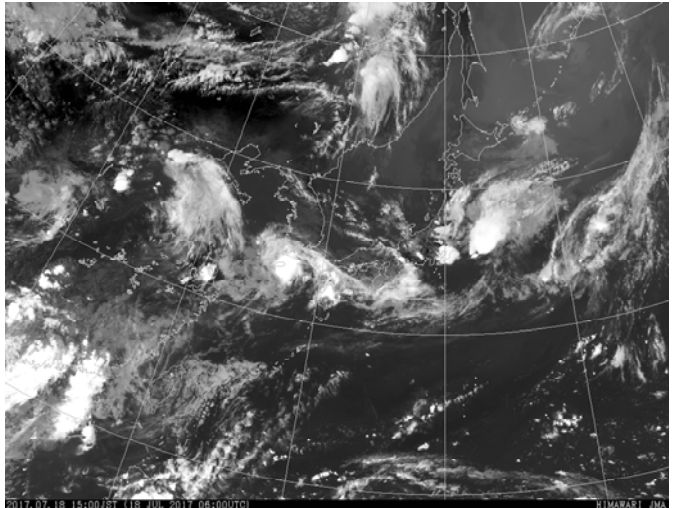
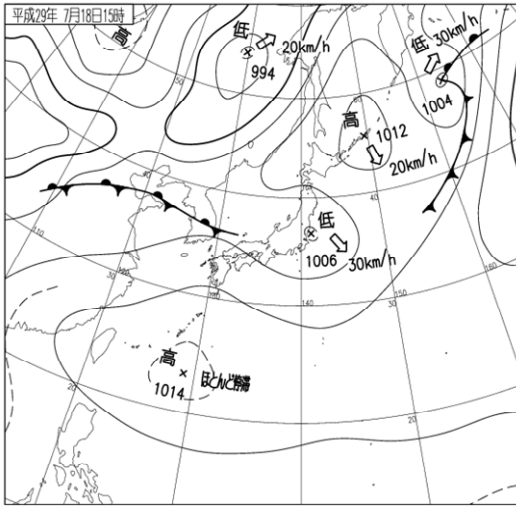
7月18日06時の地上天気図（左）と気象衛星赤外画像（右）



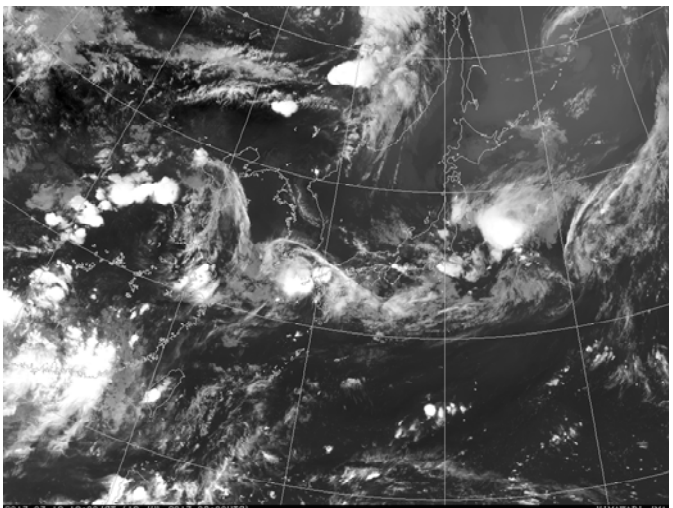
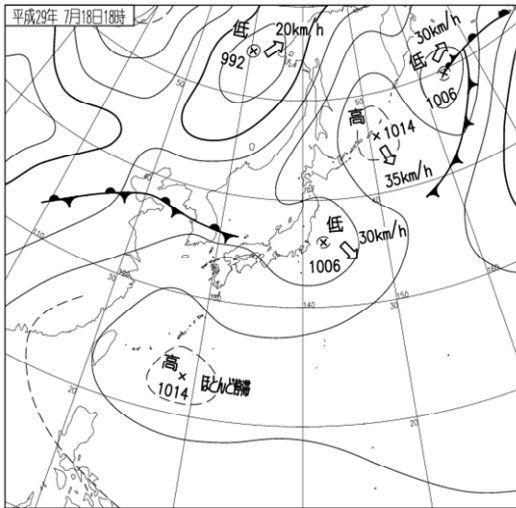
7月18日09時の地上天気図（左）と気象衛星赤外画像（右）



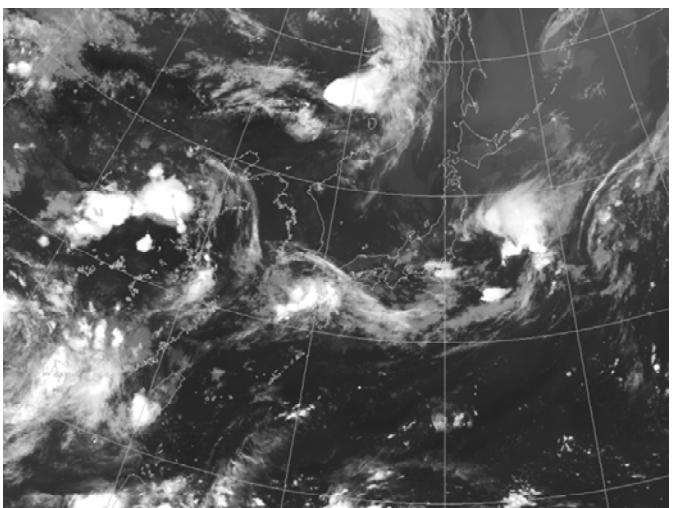
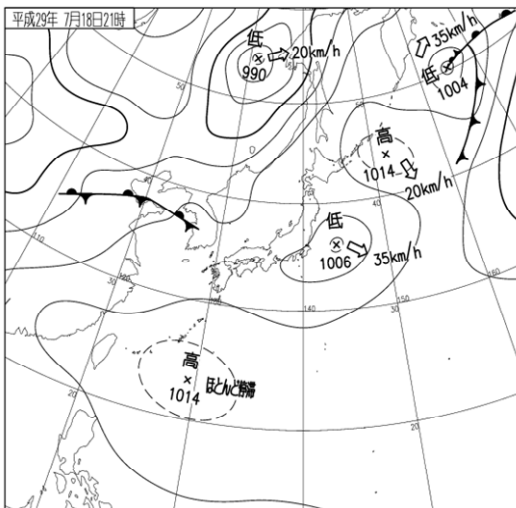
7月18日12時の地上天気図（左）と気象衛星赤外画像（右）



7月18日15時の地上天気図（左）と気象衛星赤外面像（右）

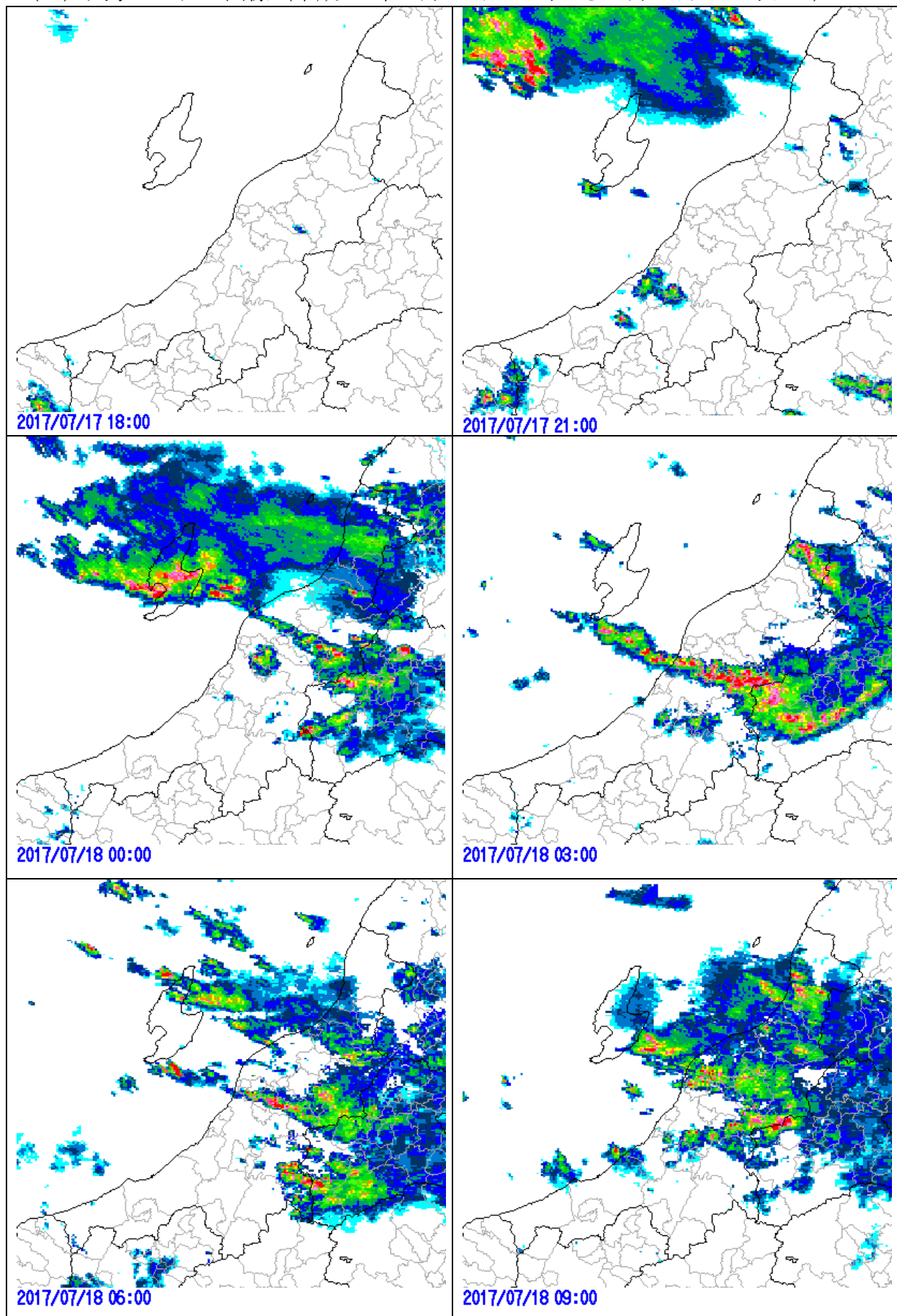


7月18日18時の地上天気図（左）と気象衛星赤外面像（右）



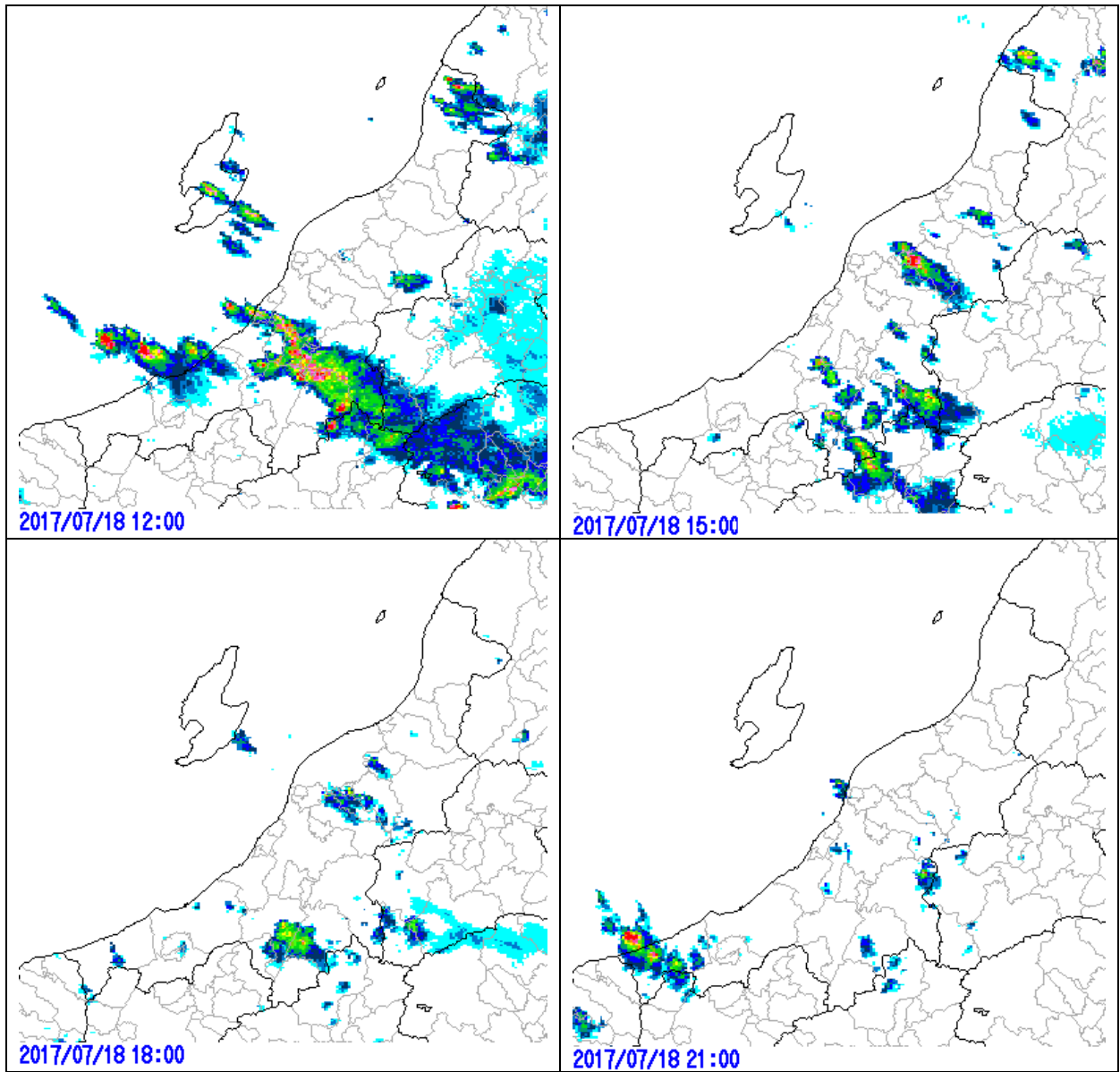
7月18日21時の地上天気図（左）と気象衛星赤外面像（右）

(2) 気象レーダー画像 (平成 29 年 7 月 17 日 18 時から 7 月 18 日 21 時まで)



レーダーエコー強度

1	2	4	8	12	16	24	32	40	48	56	64	80	<	mm/h
---	---	---	---	----	----	----	----	----	----	----	----	----	---	------

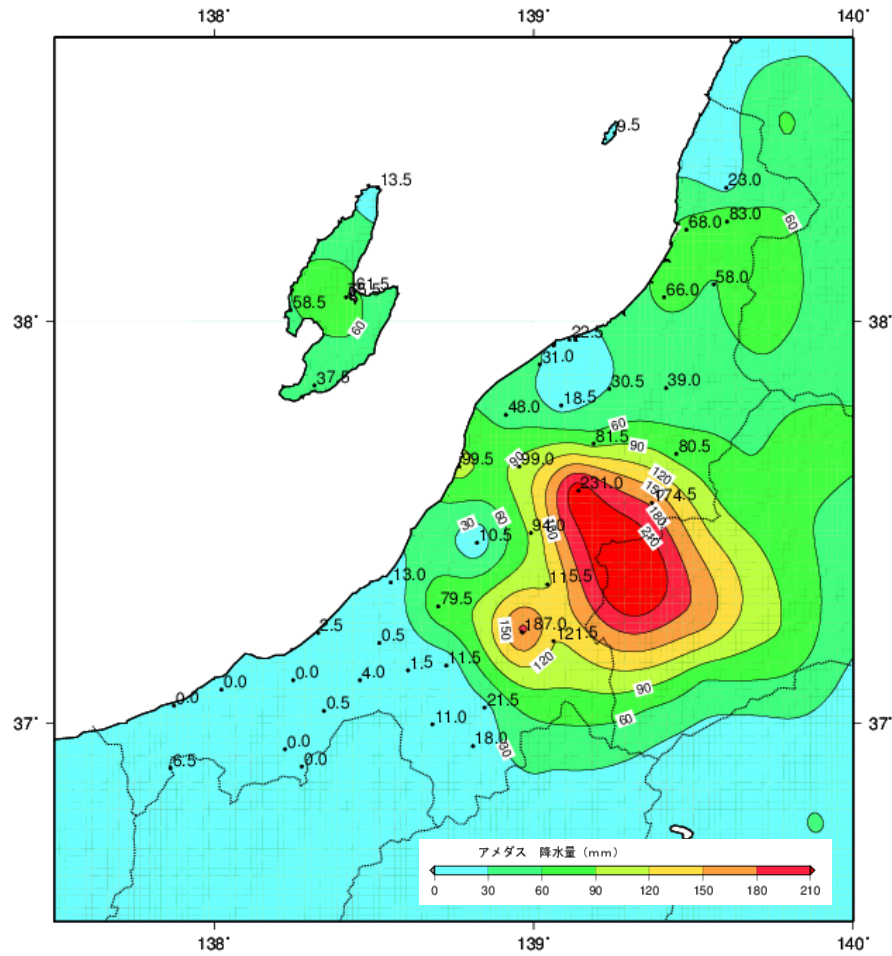


レーダーエコー強度

1	2	4	8	12	16	24	32	40	48	56	64	80	<	mm/h
---	---	---	---	----	----	----	----	----	----	----	----	----	---	------

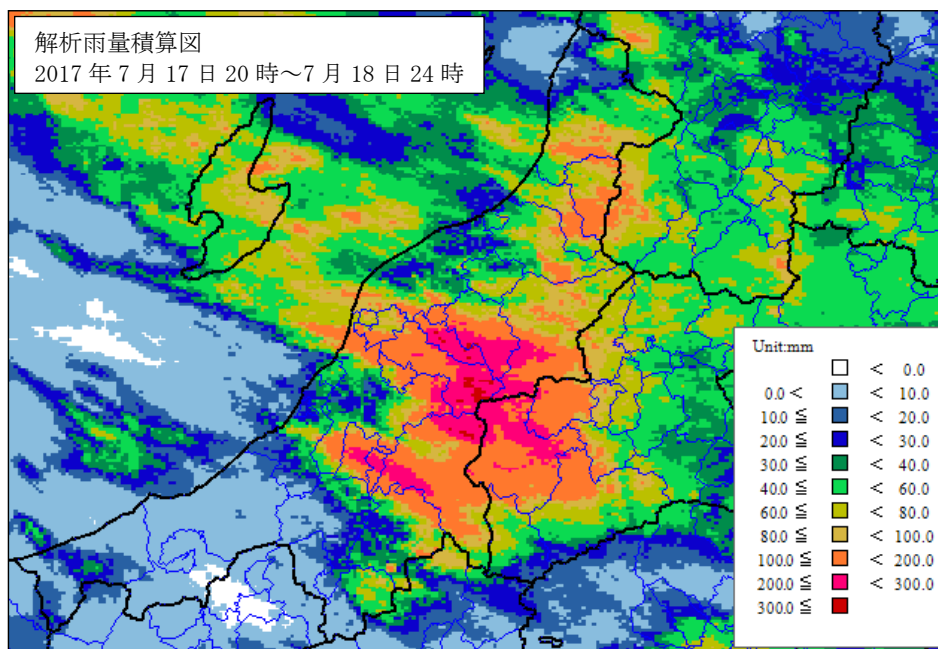
(3) 雨の状況

○アメダス総降水量分布図 (平成 29 年 7 月 17 日 20 時から 7 月 18 日 24 時)



○解析雨量※

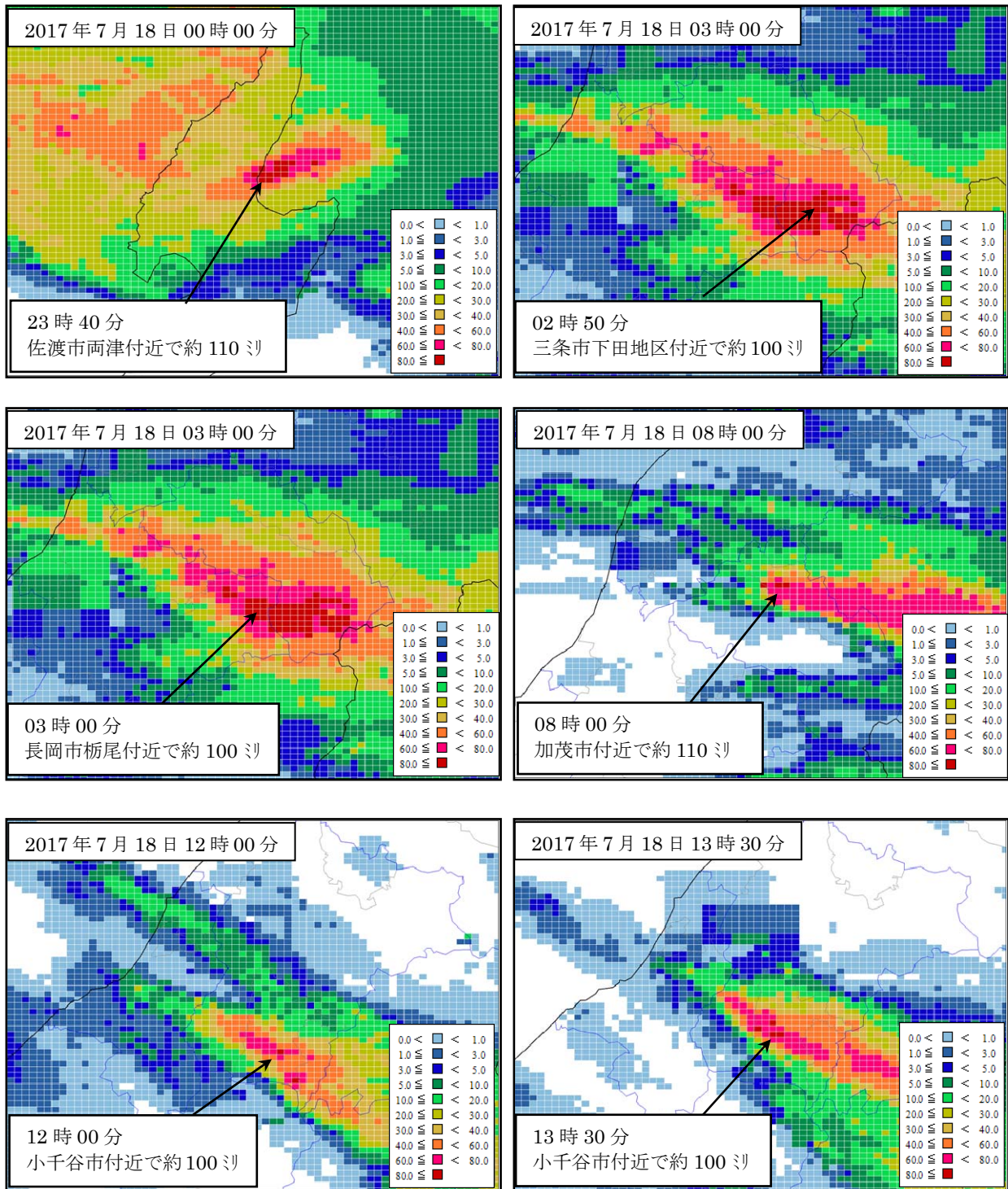
(平成 29 年 7 月 17 日 20 時から 7 月 18 日 24 時までの積算雨量)



※解析雨量とは、気象レーダーとアメダス等の地上の雨量計により観測されたデータを組み合わせ、1 km 四方ごとに過去 1 時間雨量を解析したものです。

○解析雨量※

(図中吹き出しは、記録的短時間大雨情報の内容)

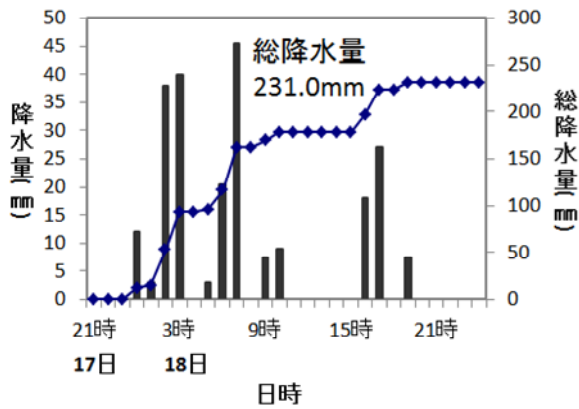


※解析雨量とは、気象レーダーとアメダス等の地上の雨量計により観測されたデータを組み合わせ、1 km 四方ごとに過去1時間雨量を解析したものです。

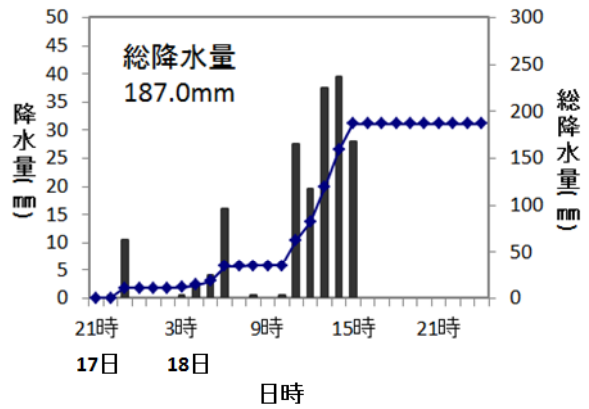
(4) 降水量の推移 (降水量の多かった主なアメダス地点)

(平成29年7月17日20時から7月18日24時までの時系列図)

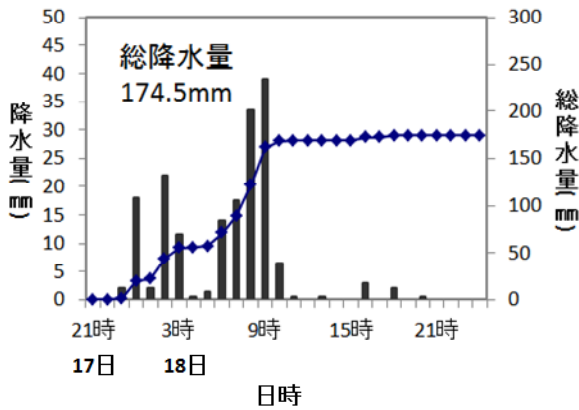
宮寄上(新潟県加茂市)



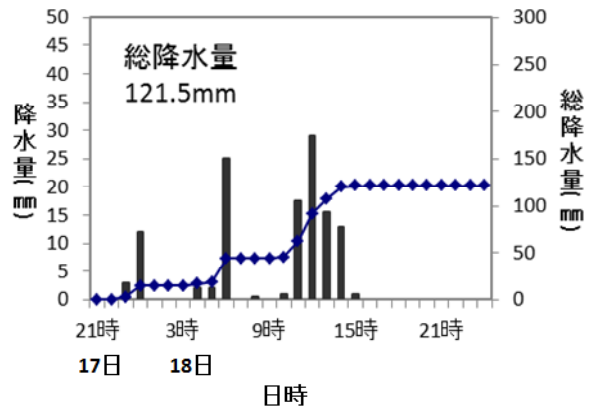
小出(新潟県魚沼市)



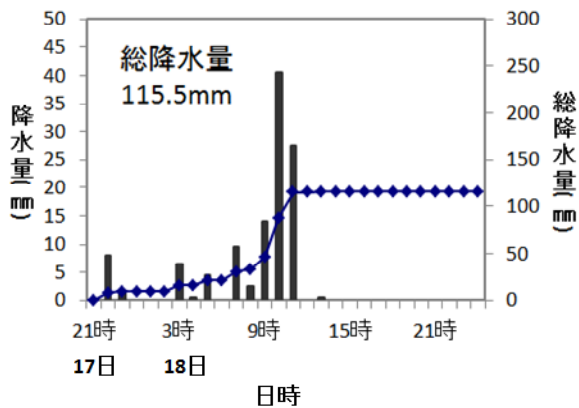
室谷(新潟県東蒲原郡阿賀町)



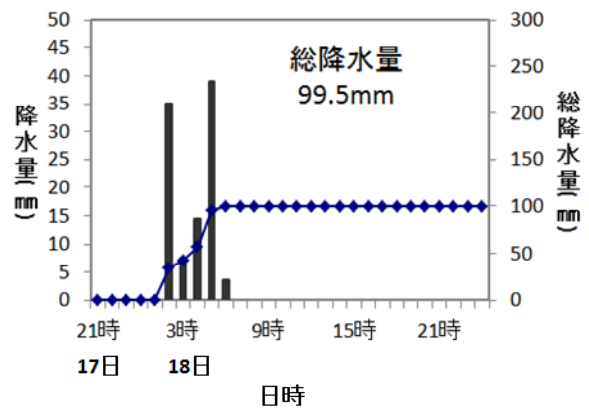
大湯(新潟県魚沼市)



守門(新潟県魚沼市)



寺泊(新潟県長岡市)



(5) 気象官署とアメダスの期間降水量表

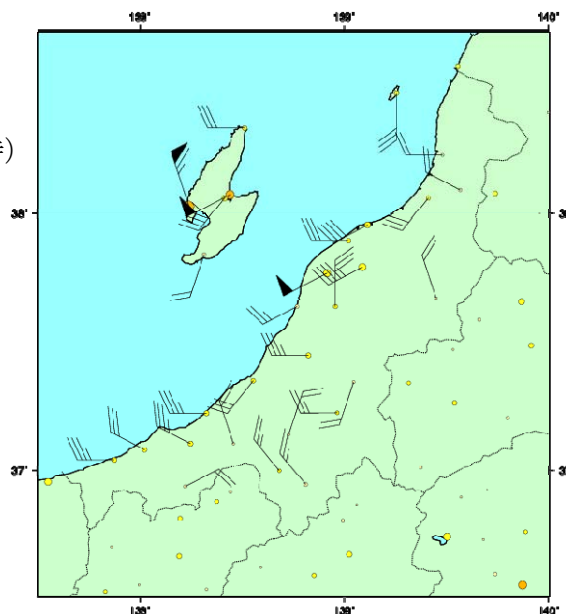
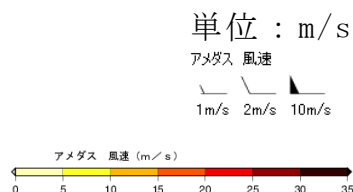
(平成29年7月17日20時～7月18日24時) 単位: mm

観測 地点名	7月17日 (20時～)	7月18日	合計	最大1時間降水量		最大10分間降水量	
				最大	日時分	最大	日時分
栗島	5.0	4.5	9.5	3.5	18日 07:54	2.5	18日 07:09
弾崎	11.5	2.0	13.5	11.0	18日 00:09	3.5	17日 23:29
高根	7.5	15.5	23.0	5.5	17日 23:59	2.0	18日 10:17
村上	5.0	63.0	68.0	31.0	18日 08:37	11.0	18日 08:08
三面	8.5	74.5	83.0	48.0	18日 10:26	24.0	18日 10:06
相川	25.0	33.5	58.5	57.0	18日 00:45	20.0	17日 23:56
両津	24.0	37.5	61.5	33.5	18日 00:43	15.5	17日 23:59
秋津	27.0	48.5	75.5	39.5	18日 00:44	20.0	17日 23:58
中条	0.5	65.5	66.0	41.0	18日 08:24	12.0	18日 07:59
下関	0.0	58.0	58.0	32.0	18日 03:03	16.5	18日 02:55
新潟	0.5	30.5	31.0	11.5	18日 09:13	6.0	18日 01:08
松浜	0.0	22.5	22.5	11.0	18日 01:30	5.5	18日 00:40
羽茂	12.0	25.5	37.5	21.5	18日 01:32	10.0	17日 21:24
新津	0.0	18.5	18.5	9.0	18日 02:06	6.0	18日 01:18
瓢湖	0.0	30.5	30.5	9.5	18日 08:55	5.0	18日 08:45
赤谷	0.0	39.0	39.0	20.5	18日 01:54	11.5	18日 01:24
巻	1.5	46.5	48.0	21.5	18日 07:27	11.0	18日 07:07
寺泊	0.0	99.5	99.5	45.0	18日 04:35	18.0	18日 01:59
三条	0.0	99.0	99.0	65.5	18日 02:10	23.0	18日 01:20
村松	0.5	81.0	81.5	25.5	18日 09:37	11.5	18日 08:55
津川	0.0	80.5	80.5	25.5	18日 08:38	12.0	18日 08:16
宮寄上	12.0	219.0	231.0	67.0	18日 02:33	18.0	18日 06:27
室谷	20.0	154.5	174.5	43.5	18日 08:46	18.5	18日 02:00
長岡	0.0	10.5	10.5	6.5	18日 11:00	5.5	18日 10:10
栃尾	8.5	85.5	94.0	29.5	18日 03:37	10.5	18日 04:49
柏崎	0.0	13.0	13.0	6.5	18日 11:07	4.5	18日 10:21
守門	9.5	106.0	115.5	53.0	18日 10:32	18.5	18日 09:48
大潟	0.0	2.5	2.5	2.5	18日 13:03	2.0	18日 13:00
小国	7.0	72.5	79.5	35.0	18日 11:39	19.0	18日 09:45
小出	11.0	176.0	187.0	52.5	18日 13:31	14.0	18日 14:24
大湯	15.0	106.5	121.5	41.0	18日 11:46	13.0	18日 11:02
高田	0.0	0.0	0.0	0.0	18日 24:00	0.0	18日 24:00
安塚	3.5	0.5	4.0	3.5	17日 22:01	3.5	17日 21:11
川谷	0.0	0.5	0.5	0.5	18日 13:08	0.5	18日 12:18
松代	1.0	0.5	1.5	1.0	17日 22:30	1.0	17日 21:40
十日町	0.0	11.5	11.5	10.5	18日 18:37	10.5	18日 17:47
糸魚川	0.0	0.0	0.0	0.0	18日 24:00	0.0	18日 24:00
能生	0.0	0.0	0.0	0.0	18日 24:00	0.0	18日 24:00
筒方	0.0	0.5	0.5	0.5	18日 22:30	0.5	18日 21:40
塩沢	0.0	21.5	21.5	20.0	18日 18:35	9.0	18日 18:06
関山	0.0	0.0	0.0	0.0	18日 24:00	0.0	18日 24:00
津南	0.0	11.0	11.0	8.5	18日 14:33	8.0	18日 13:43
湯沢	0.0	18.0	18.0	8.5	18日 15:34	5.5	18日 15:23
平岩	1.0	5.5	6.5	4.0	18日 22:18	1.5	18日 21:52
樽本	0.0	0.0	0.0	0.0	18日 24:00	0.0	18日 24:00

(6) 風の状況

○最大風速

(10 分間平均風速の最大値) 分布図
(平成 29 年 7 月 17 日 00 時から 7 月 18 日 24 時)



(7) 気象官署とアメダスの日最大風速及び日最大瞬間風速表

(平成 29 年 7 月 17 日 00 時から 7 月 18 日 24 時)

観測地点名	最大風速			最大瞬間風速		
	風向 (16 方位)	風速 (m/s)	起日時	風向 (16 方位)	風速 (m/s)	起日時
粟島	南	6.2	17 日 01 時 58 分	南	10.0	17 日 01 時 20 分
弾崎	西	6.2	17 日 01 時 16 分	西	13.7	17 日 01 時 12 分
村上	西	3.9	17 日 10 時 03 分	西南西	7.5	17 日 07 時 45 分
相川	北北西	13.2	17 日 23 時 55 分	北西	37.6	17 日 23 時 48 分
両津	西南西	11.3	18 日 00 時 05 分	西南西	16.7	17 日 23 時 58 分
秋津	南西	7.6	17 日 10 時 21 分	北西	12.3	17 日 23 時 50 分
中条	南西	5.6	18 日 02 時 36 分	南西	8.8	18 日 02 時 28 分
下関	西北西	4.4	17 日 11 時 57 分	北西	7.8	17 日 12 時 21 分
新潟	西	6.0	18 日 02 時 31 分	西	10.8	18 日 01 時 35 分
松浜	西南西	8.0	17 日 12 時 27 分	西南西	10.8	17 日 12 時 13 分
羽茂	南南西	4.3	18 日 00 時 03 分	南	7.3	17 日 23 時 59 分
新津	西南西	9.4	18 日 01 時 21 分	西南西	15.2	18 日 01 時 16 分
巻	西南西	9.5	18 日 01 時 03 分	西南西	15.0	18 日 01 時 00 分
寺泊	西南西	4.8	18 日 00 時 43 分	西南西	9.8	18 日 00 時 35 分
三条	北	5.5	18 日 08 時 49 分	北西	12.3	18 日 01 時 11 分
津川	北北西	3.5	17 日 10 時 30 分	北	8.1	17 日 08 時 28 分
長岡	西	6.7	18 日 08 時 29 分	西南西	11.8	18 日 02 時 06 分
柏崎	南西	6.3	18 日 01 時 03 分	西北西	13.8	18 日 10 時 18 分
守門	南南西	3.9	18 日 09 時 50 分	南南西	7.4	18 日 09 時 41 分
大潟	西	6.5	18 日 09 時 20 分	西	12.4	18 日 04 時 35 分
小出	西	5.1	18 日 10 時 09 分	西南西	12.4	18 日 10 時 04 分
高田	西北西	6.8	18 日 10 時 45 分	西	12.6	18 日 08 時 50 分
安塚	北北西	3.6	18 日 11 時 12 分	北	7.1	18 日 11 時 03 分
十日町	北北東	3.9	18 日 14 時 20 分	北西	9.6	18 日 10 時 53 分
糸魚川	西	6.5	18 日 09 時 17 分	西	13.0	18 日 11 時 26 分
能生	西北西	6.0	18 日 09 時 58 分	西北西	13.3	18 日 09 時 49 分
関山	東北東	4.3	18 日 14 時 41 分	東	9.1	18 日 14 時 17 分
津南	北西	5.3	18 日 11 時 16 分	西	9.2	18 日 11 時 54 分
湯沢	北西	4.8	18 日 12 時 08 分	西北西	10.3	18 日 13 時 09 分

(8) 極値更新状況

○気象官署（新潟地方気象台、高田・相川特別地域気象観測所）

・統計開始以来の極値更新はありませんでした。

・7月としての極値更新

日最大1時間降水量

単位：mm

市町村	地点名	更新した値		これまでの観測史上1位の値		統計開始年
		降水量	月日時分	降水量	年月日	
佐渡市	相川	57.0	7月18日00時45分	56.0	2014年7月09日	1925年

日最大瞬間風速・風向

単位：m/s

市町村	地点名	更新した値			これまでの観測史上1位の値			統計開始年
		風速	風向	月日時分	風速	風向	年月日	
佐渡市	相川	37.6	北西	7月17日23時48分	30.0	北北西	1965年7月01日	1940年

○アメダス（統計期間10年以上の観測所）

・統計開始以来の極値更新

3時間降水量の日最大値

単位：mm

市町村	地点名	更新した値		これまでの観測史上1位の値		統計開始年
		降水量	月日時分	降水量	年月日	
魚沼市	小出	116.5	7月18日13時30分	95	2004年7月16日	1976年

・7月としての極値更新

日最大1時間降水量

単位：mm

市町村	地点名	更新した値		これまでの観測史上1位の値		統計開始年
		降水量	月日時分	降水量	年月日	
村上市	三面	48.0	7月18日10時26分	48	2004年7月17日	1981年
三条市	三条	65.5	7月18日02時10分	62.0	2011年7月29日	1976年

※三面はタイ記録

3時間降水量の日最大値

単位：mm

市町村	地点名	更新した値		これまでの観測史上1位の値		統計開始年
		降水量	月日時分	降水量	年月日	
魚沼市	小出	116.5	7月18日13時30分	95	2004年7月16日	1976年

3 気象台の執った措置

(1) 特別警報・警報・注意報の発表状況

(平成 29 年 7 月 17 日 17 時から 7 月 19 日 09 時まで)

●：発表 ◇：特別警報から警報 ▽：特別警報から注意報 ▼：警報から注意報 ○：継続 解：解除
 浸：浸水害 土：土砂災害 土浸：土砂災害、浸水害 斜体字：発表 下線：特別警報から警報

発表時刻	警報・注意報	新潟市	長岡市	三条市	柏崎市	新潟市 新潟市	小千谷市	加茂市	十日町市	見附市	村上市	燕市	糸魚川市	妙高市	五泉市	上越市	阿賀野市	佐渡市	魚沼市	南魚沼市	胎内市	聖籠町	弥彦村	田上町	阿賀町	出雲崎町	湯沢町	津南町	刈羽村	関川村	粟島浦村		
2017/7/17 17:03	雷注意報	○	○	○	○	○	○	○	○	○	○	○	○	○	○	○	○	○	○	○	○	○	○	○	○	○	○	○	○	○	○	○	○
2017/7/17 21:26	大雨注意報	●	●	●	●	●	●	●	●	●	●	●	●	●	●	●	●	●	●	●	●	●	●	●	●	●	●	●	●	●	●	●	●
2017/7/17 23:36	大雨注意報	○	○	○	○	○	○	○	○	○	○	○	○	○	○	○	○	○	○	○	○	○	○	○	○	○	○	○	○	○	○	○	○
2017/7/17 23:57	大雨注意報	○	○	○	○	○	○	○	○	○	○	○	○	○	○	○	○	○	○	○	○	○	○	○	○	○	○	○	○	○	○	○	○
2017/7/18 04:43	大雨注意報	○	○	○	○	○	○	○	○	○	○	○	○	○	○	○	○	○	○	○	○	○	○	○	○	○	○	○	○	○	○	○	○
2017/7/18 22:22	大雨注意報	○	○	○	○	○	○	○	○	○	○	○	○	○	○	○	○	○	○	○	○	○	○	○	○	○	○	○	○	○	○	○	○
2017/7/18 3:10	大雨注意報	○	○	○	○	○	○	○	○	○	○	○	○	○	○	○	○	○	○	○	○	○	○	○	○	○	○	○	○	○	○	○	○
2017/7/18 5:10	大雨注意報	○	○	○	○	○	○	○	○	○	○	○	○	○	○	○	○	○	○	○	○	○	○	○	○	○	○	○	○	○	○	○	○
2017/7/18 7:23	大雨注意報	○	○	○	○	○	○	○	○	○	○	○	○	○	○	○	○	○	○	○	○	○	○	○	○	○	○	○	○	○	○	○	○
2017/7/18 10:43	大雨注意報	○	○	○	○	○	○	○	○	○	○	○	○	○	○	○	○	○	○	○	○	○	○	○	○	○	○	○	○	○	○	○	○
2017/7/18 12:08	大雨注意報	○	○	○	○	○	○	○	○	○	○	○	○	○	○	○	○	○	○	○	○	○	○	○	○	○	○	○	○	○	○	○	○
2017/7/18 13:41	大雨注意報	○	○	○	○	○	○	○	○	○	○	○	○	○	○	○	○	○	○	○	○	○	○	○	○	○	○	○	○	○	○	○	○
2017/7/18 16:02	大雨注意報	○	○	○	○	○	○	○	○	○	○	○	○	○	○	○	○	○	○	○	○	○	○	○	○	○	○	○	○	○	○	○	○
2017/7/18 20:15	大雨注意報	○	○	○	○	○	○	○	○	○	○	○	○	○	○	○	○	○	○	○	○	○	○	○	○	○	○	○	○	○	○	○	○
2017/7/18 23:41	大雨注意報	○	○	○	○	○	○	○	○	○	○	○	○	○	○	○	○	○	○	○	○	○	○	○	○	○	○	○	○	○	○	○	○
2017/7/19 5:15	大雨注意報	○	○	○	○	○	○	○	○	○	○	○	○	○	○	○	○	○	○	○	○	○	○	○	○	○	○	○	○	○	○	○	○
2017/7/19 8:30	大雨注意報	○	○	○	○	○	○	○	○	○	○	○	○	○	○	○	○	○	○	○	○	○	○	○	○	○	○	○	○	○	○	○	○

(2) 地方・府県気象情報等の発表状況

(平成 29 年 7 月 16 日 04 時から 7 月 19 日 04 時まで)

○北陸地方気象情報：新潟地方気象台発表

発表日時	情報名
平成 29 年 7 月 16 日 04 時 47 分	雷と突風に関する北陸地方気象情報 第 1 号
平成 29 年 7 月 16 日 16 時 00 分	雷と突風に関する北陸地方気象情報 第 2 号
平成 29 年 7 月 16 日 23 時 09 分	大雨と雷及び突風に関する北陸地方気象情報 第 3 号
平成 29 年 7 月 17 日 05 時 18 分	大雨と雷及び突風に関する北陸地方気象情報 第 4 号
平成 29 年 7 月 17 日 11 時 20 分	大雨と雷及び突風に関する北陸地方気象情報 第 5 号
平成 29 年 7 月 17 日 16 時 04 分	雷と突風に関する北陸地方気象情報 第 6 号
平成 29 年 7 月 18 日 04 時 50 分	雷と突風に関する北陸地方気象情報 第 7 号

○新潟県気象情報：新潟地方気象台発表

発表日時	情報名
平成 29 年 7 月 16 日 05 時 37 分	大雨に関する新潟県気象情報 第 1 号
平成 29 年 7 月 16 日 16 時 23 分	大雨に関する新潟県気象情報 第 2 号
平成 29 年 7 月 17 日 21 時 45 分	雷と突風に関する新潟県気象情報 第 1 号
平成 29 年 7 月 18 日 00 時 30 分	大雨と雷及び突風に関する新潟県気象情報 第 2 号
平成 29 年 7 月 18 日 05 時 45 分	大雨と雷及び突風に関する新潟県気象情報 第 3 号
平成 29 年 7 月 18 日 10 時 59 分	大雨と雷及び突風に関する新潟県気象情報 第 4 号
平成 29 年 7 月 18 日 16 時 08 分	大雨と雷及び突風に関する新潟県気象情報 第 5 号
平成 29 年 7 月 18 日 23 時 51 分	大雨と雷及び突風に関する新潟県気象情報 第 6 号

○竜巻注意情報：新潟地方気象台発表

発表日時	情報名	対象区域
平成 29 年 7 月 17 日 23 時 41 分	新潟県竜巻注意情報 第 1 号	佐渡
平成 29 年 7 月 17 日 23 時 48 分	新潟県竜巻注意情報 第 2 号	下越、中越、佐渡
平成 29 年 7 月 18 日 00 時 47 分	新潟県竜巻注意情報 第 3 号	下越、中越、佐渡
平成 29 年 7 月 18 日 02 時 10 分	新潟県竜巻注意情報 第 4 号	下越、中越
平成 29 年 7 月 18 日 03 時 06 分	新潟県竜巻注意情報 第 5 号	下越、中越
平成 29 年 7 月 18 日 04 時 07 分	新潟県竜巻注意情報 第 6 号	下越、中越
平成 29 年 7 月 18 日 05 時 07 分	新潟県竜巻注意情報 第 7 号	下越、中越
平成 29 年 7 月 18 日 06 時 06 分	新潟県竜巻注意情報 第 8 号	下越、中越
平成 29 年 7 月 18 日 07 時 06 分	新潟県竜巻注意情報 第 9 号	中越
平成 29 年 7 月 18 日 11 時 01 分	新潟県竜巻注意情報 第 10 号	下越
平成 29 年 7 月 18 日 12 時 45 分	新潟県竜巻注意情報 第 11 号	中越
平成 29 年 7 月 18 日 12 時 56 分	新潟県竜巻注意情報 第 12 号	中越、上越
平成 29 年 7 月 18 日 13 時 56 分	新潟県竜巻注意情報 第 13 号	中越、上越
平成 29 年 7 月 18 日 18 時 50 分	新潟県竜巻注意情報 第 14 号	中越
平成 29 年 7 月 18 日 21 時 16 分	新潟県竜巻注意情報 第 15 号	上越

○記録的短時間大雨情報：新潟地方気象台発表

発表日時	情報名	対象市町村
平成 29 年 7 月 18 日 00 時 00 分	新潟県記録的短時間大雨情報 第 1 号	佐渡市両津付近
平成 29 年 7 月 18 日 02 時 56 分	新潟県記録的短時間大雨情報 第 2 号	三条市下田地区付近
平成 29 年 7 月 18 日 03 時 06 分	新潟県記録的短時間大雨情報 第 3 号	長岡市栃尾付近
平成 29 年 7 月 18 日 08 時 07 分	新潟県記録的短時間大雨情報 第 4 号	加茂市付近
平成 29 年 7 月 18 日 12 時 15 分	新潟県記録的短時間大雨情報 第 5 号	小千谷市付近
平成 29 年 7 月 18 日 13 時 37 分	新潟県記録的短時間大雨情報 第 6 号	小千谷市付近

○土砂災害警戒情報：新潟県・新潟地方気象台共同発表

発表日時	情報名	警戒対象地域	警戒解除地域
平成29年7月18日 01時10分	新潟県土砂災害警戒情報 第1号	佐渡市*	
平成29年7月18日 03時35分	新潟県土砂災害警戒情報 第2号	三条市* 加茂市* 佐渡市 阿賀町*	
平成29年7月18日 03時50分	新潟県土砂災害警戒情報 第3号	長岡市* 三条市 加茂市 見附市* 佐渡市 魚沼市* 阿賀町	
平成29年7月18日 05時25分	新潟県土砂災害警戒情報 第4号	長岡市 三条市 加茂市 見附市 燕市* 魚沼市 阿賀町	佐渡市
平成29年7月18日 07時30分	新潟県土砂災害警戒情報 第5号	長岡市 三条市 加茂市 見附市 燕市 五泉市* 魚沼市 阿賀町	
平成29年7月18日 11時45分	新潟県土砂災害警戒情報 第6号	長岡市 三条市 小千谷市* 加茂市 見附市 燕市 五泉市 魚沼市 阿賀町	
平成29年7月18日 12時15分	新潟県土砂災害警戒情報 第7号	長岡市 三条市 小千谷市 加茂市 十日町市* 見附市 燕市 五泉市 魚沼市 南魚沼市* 阿賀町	

発表日時	情報名	警戒対象地域	警戒解除地域
平成 29 年 7 月 18 日 18 時 10 分	新潟県土砂災害警戒情報 第 8 号		長岡市 三条市 小千谷市 加茂市 十日町市 見附市 燕市 五泉市 魚沼市 南魚沼市 阿賀町

*印は、新たに警戒対象となった市町村を示します。

○指定河川洪水予報

阿賀野川河川事務所・新潟地方気象台共同発表

情報番号	発表日時	情報名
第 1 号	平成 29 年 7 月 18 日 10 時 40 分	阿賀野川氾濫注意情報
第 2 号	平成 29 年 7 月 18 日 14 時 50 分	阿賀野川氾濫注意情報
第 3 号	平成 29 年 7 月 18 日 17 時 10 分	阿賀野川氾濫注意情報
第 4 号	平成 29 年 7 月 18 日 22 時 30 分	阿賀野川氾濫注意情報
第 5 号	平成 29 年 7 月 19 日 03 時 10 分	阿賀野川氾濫注意情報解除

信濃川下流河川事務所・新潟県新潟地域振興局地域整備部・新潟地方気象台共同発表

情報番号	発表日時	情報名
第 1 号	平成 29 年 7 月 18 日 08 時 20 分	信濃川下流・中ノ口川氾濫注意情報
第 2 号	平成 29 年 7 月 18 日 11 時 10 分	信濃川下流・中ノ口川氾濫警戒情報
第 3 号	平成 29 年 7 月 18 日 12 時 30 分	信濃川下流・中ノ口川氾濫警戒情報
第 4 号	平成 29 年 7 月 18 日 15 時 50 分	信濃川下流・中ノ口川氾濫注意情報 (警戒情報解除)
第 5 号	平成 29 年 7 月 18 日 20 時 00 分	信濃川下流・中ノ口川氾濫注意情報
第 6 号	平成 29 年 7 月 18 日 23 時 10 分	信濃川下流・中ノ口川氾濫注意情報解除

信濃川河川事務所・新潟地方気象台共同発表

情報番号	発表日時	情報名
第 1 号	平成 29 年 7 月 18 日 14 時 10 分	魚野川氾濫注意情報
第 2 号	平成 29 年 7 月 18 日 17 時 40 分	魚野川氾濫注意情報解除

(3) 部外機関への支援等の状況

- ・新潟県 雨に関する警戒本部会議(第2回)において説明(7月18日13時30分)
- ・新潟県防災局への情報提供及び解説
- ・新潟県内市町村へ情報提供及び解説
- ・防災機関に対する情報提供及び解説

○市町村防災担当者に対するホットライン

(市町村に対し強雨の見通し、土砂災害危険度の高まりを伝達)

日時	対象市町村
18日00時50分	佐渡市
18日02時50分	阿賀町
18日03時08分	三条市
18日03時15分	三条市(2回目)
18日03時25分	長岡市
18日04時56分	燕市
18日06時55分	五泉市
18日09時47分	村上市
18日09時49分	関川村
18日10時11分	五泉市(2回目)
18日10時15分	三条市(3回目)
18日10時15分	長岡市(2回目)
18日10時22分	阿賀町(2回目)
18日10時26分	加茂市

4 新潟県及び市町村の体制

(新潟県防災局危機対策課調べ：7月19日15時30分 現在)

新潟県	災害警戒本部を	18日	5時00分	に設置
長岡地域振興局	災害警戒本部を	18日	6時30分	に設置
三条地域振興局	災害警戒本部を	18日	6時30分	に設置
魚沼地域振興局	災害警戒本部を	18日	7時00分	に設置
新潟市	災害警戒本部を	17日	23時36分	に設置
	災害対策本部を	18日	9時40分	に設置
阿賀町	災害警戒本部を	18日	14時40分	に設置
	大雨警戒本部を	18日	3時35分	に設置
	災害対策本部を	18日	8時00分	に設置
三条市	大雨警戒本部を	18日	21時10分	に設置
	災害対策本部を	18日	4時10分	に設置
見附市	災害対策本部を	18日	18時20分	に解散
	災害対策本部を	18日	4時10分	に設置
魚沼市	災害警戒本部を	18日	18時30分	に設置
	災害警戒本部を	19日	8時30分	に解散
燕市	災害警戒本部を	18日	4時40分	に設置
	災害対策本部を	18日	5時25分	に設置
長岡市	災害対策本部を	18日	20時30分	に解散
	大雨災害対策本部を	18日	5時30分	に設置
五泉市	災害警戒本部を	18日	7時09分	に設置
	災害対策本部を	18日	8時40分	に設置
加茂市	災害対策本部を	18日	9時00分	に設置
	災害警戒本部を	18日	9時00分	に設置
田上町	災害対策本部を	18日	16時50分	に設置
	災害対策本部を	18日	23時45分	に解散
小千谷市	災害対策本部を	18日	11時45分	に設置
	災害対策本部を	18日	13時55分	に設置
南魚沼市	災害警戒本部を	19日	8時20分	に設置
	災害警戒本部を	19日	11時45分	に解散

○避難勧告等の発令状況（7月19日15時30分 現在）

・避難指示（緊急）

五泉市 5地区 288世帯 910名 18日08時23分発表
19日07時00分解除

阿賀町 8地区 247世帯 575名 18日09時10分発表
18日21時10分解除

・避難勧告

三条市 7地区 5,317世帯 16,242名 18日04時10分～09時10分発表
18日18時20分解除

魚沼市 40地区 5,387世帯 16,102名 18日04時40分～13時45分発表
18日18時30分～19日10時00分解除（吉永地区を除く）

長岡市 2地区 3,327世帯 9,915名 18日05時30分～13時00分発表
18日17時00分～19日09時00分解除

燕市 7地区 316世帯 1,005名 18日06時00分発表
18日20時30分解除

阿賀町 11地区 328世帯 798名 18日08時00分～10時00分発表
18日13時00分～17時00分解除（避難指示への切替を除く）

五泉市 6地区 18,456世帯 50,609名 18日08時07分～09時05分発表
19日07時00分解除

新潟市 3地区 2,401世帯 7,323名 18日09時27分発表
18日14時39分解除

小千谷市 8地区 2,393世帯 7,245名 18日12時50分発表
18日18時10分解除

南魚沼市 2地区 312世帯 778名 18日13時55分発表
19日08時20分解除

・避難準備、高齢者等非難開始

阿賀町 15地区 1,562世帯 4,314名 18日04時30分～12時00分発表
18日18時20分～21時10分解除（避難勧告への切替を除く）

見附市 34地区 2,405世帯 6,844名 18日04時35分発表
18日18時30分解除

五泉市 7地区 6,081世帯 16,552名 18日04時30分～07時30分
※避難勧告に切替

5 主な被害の状況

(1) 新潟県防災局危機対策課調べ(平成29年7月19日15時30分現在)

人的被害	0名
住家被害	132棟
・全壊、半壊、一部破損	0棟
・床上浸水	小千谷市 11棟
	五泉市 1棟
	南魚沼 1棟
・床下浸水	長岡市 1棟
	三条市 9棟
	小千谷市 29棟
	村上市 2棟
	燕市 11棟
	五泉市 2棟
	佐渡市 3棟
	魚沼市 30棟
	南魚沼市 30棟
	田上町 2棟

その他の被害

- ・三条市、燕市、魚沼市 道路冠水

(2) 新潟県土木部調べ(平成29年7月19日08時00分現在)

【河川管理施設関係】

越水情報

- ・新津：能代川(五泉市上戸倉)
能代川(五泉市中野橋) 3箇所
→ ①左岸 L=81m 応急工事完了(大型土のう設置 81 袋)
7/19 0:30 完了
②右岸 L=70m 応急工事中(大型土のう設置 70 袋)
7/19 10:00 完了予定
③左岸 L=17m 応急工事完了(大型土のう設置 17 袋)
7/18 18:00 完了
仙見川(五泉市夏針)
五部一川(五泉市美郷)
滝谷川(五泉市蛭野) → 越水状況・痕跡を確認できず
- ・小千谷：茶郷川(小千谷市土川)、表沢川(小千谷市旭町)
- ・魚沼：西又川(魚沼市堀之内)、増沢川(魚沼市吉水)

施設被害

- ・新津：護岸欠壊 1箇所(滝谷川)
五泉市大口地内【護岸欠壊】右岸側、L=約 6m
- ・新津：護岸欠壊 1箇所(滝谷川)
五泉市安出地内【護岸欠壊】右岸側、L=約 10m
- ・新津：堤防裏法欠壊 1箇所(能代川)
五泉市中野橋地内【堤防裏法欠壊】右岸側、L=約 30m
→ 応急工事完了(大型土のう) 7/19 6:00 完了

- ・魚沼：破堤 1 箇所（三用川）
魚沼市大浦地内 左岸側、L=約 40m
→ 応急工事完了（大型土のう、ブロック設置）7/19 8:00 完了
- ・魚沼：護岸欠壊 1 箇所（西又川）
魚沼市堀之内地内【護岸欠壊】詳細調査中
- ・魚沼：護岸欠壊 1 箇所（守門川）
魚沼市大白川地内【護岸欠壊】詳細調査中
- ・南魚沼：護岸欠壊 2 箇所（三用川）
南魚沼市南大桑原地内【護岸欠壊】左岸側、L=約 35m、L=約 20m

【砂防関係】

○土砂災害発生状況

災害	箇所数	人的・建物被害状況
地すべり	1	なし
がけ崩れ	2	家屋被害 1 棟
土石流等	0	なし

○砂防関係施設の被害状況

災害	箇所数
地すべり防止施設	0
急傾斜地崩壊防止施設	0
砂防施設	0

【道路関係】

○高速道路・国管理道路の規制状況

- ・関越自動車道（小出 I C～小千谷 I C）7 月 18 日 12:48～19:15【解除】大雨
- ・国道 1 7 号（長岡市東川口～川口牛ヶ島）7 月 18 日 14:00～19:00【解除】事前規制
- ・国道 1 7 号（長岡市川口和南津）7 月 18 日 14:12～15:00【解除】冠水
- ・国道 1 7 号（魚沼市十日町）7 月 18 日 15:00～20:30【解除】冠水

○県管理道路の規制状況

- ・全面通行止め 合計 40 路線 45 箇所(※)（継続 25 路線 26 箇所）
うち災害による箇所：30 路線 32 箇所（継続 16 路線 17 箇所）
うち事前通行規制箇所：12 路線 14 箇所（継続 9 路線 9 箇所）
※事前通行規制から災害規制に切り替えた箇所は 1 箇所を集計

○県管理道路の被災状況（全面通行止め） 30路線32箇所（継続16路線17箇所）

No	地域	路線名	区間名	理由	規制状況
1	長岡 三条	(一)遅場見附線	長岡市葎谷 ～三条市葎谷	土砂流出	7/18 6:15～
2	与板	(国)402号	出雲崎町久田 ～長岡市寺泊	土砂流出	規制解除 7/18 7:45～11:30
3	新津	(一)小面谷笹目線	五泉市小面谷	冠水	規制解除 7/18 8:40～13:10
4	津川	(一)黒倉野中線	阿賀町面倉	土砂流出	7/18 8:30～
5	津川	(一)室谷津川線	阿賀町神谷広瀬	土砂流出	規制解除 7/18 8:30～11:30
6	新津	(国)290号	五泉市城下	冠水	規制解除 7/18 10:00～13:10
7	佐渡	(一)赤玉両津港線	佐渡市赤玉 ～下久知	土砂流出	7/18 11:00～
8	魚沼	(主)柏崎高浜堀之内線	魚沼市根小屋	冠水 道路陥没	7/18 11:20～
9	小千谷	(国)117号	小千谷市上片貝 ～塩殿	土砂流出	規制解除 7/18 14:00～20:45
10	小千谷	(主)川口塩殿線	小千谷市塩殿 ～長岡市西川口	法面崩壊	7/18 14:00～
11	小千谷	(主)小千谷十日町津南線	小千谷市雪峠	土砂流出	規制解除 7/18 14:00～18:48
12	魚沼	(一)堀之内小出線	魚沼市小出駅 ～堀之内	冠水	規制解除 7/18 14:25～18:50
13	南魚沼 魚沼	(一)町屋越後堀之内 (停)線	南魚沼市五箇 ～魚沼市栃原峠	冠水 土砂流出	7/18 13:50～
14	魚沼	(国)252号	魚沼市吉水	冠水	規制解除 7/18 14:00～18:50
15	小千谷	(一)池ヶ原塩殿線	小千谷市池ヶ原 ～塩殿	土砂流出	7/18 14:00～
16	小千谷	(一)天納川口線	長岡市川口牛ヶ島	土砂流出	7/18 14:00～
17	魚沼	(一)吉水大和線	魚沼市吉水	土砂流出	7/18 13:10～
18	魚沼	(一)虫野小出(停)線	魚沼市古新田	冠水	規制解除 7/18 14:35～15:15
19	魚沼	(一)大石吉水線	魚沼市大石	冠水	規制解除 7/18 13:35～18:50
20	魚沼	(一)下倉小出線	魚沼市四日町 (JR交差点部)	冠水	規制解除 7/18 13:10～15:50

No	地域	路線名	区間名	理由	規制状況
21	魚沼	(一)原田川線	魚沼市田川 (JR交差点部)	冠水	7/18 14:00～
22	魚沼	(一)五箇小出線	魚沼市青島	土砂流出	7/18 14:15～
23	魚沼	(国)352号	魚沼市 銀山平船着き場 ～福島県境	土砂流出	規制解除 7/18 15:40～18:50
24	新津	(国)290号	五泉市城下	冠水	規制解除 7/18 18:00～18:30
25	新津	(一)牧上野線	五泉市牧	冠水	規制解除 7/18 17:30～20:45
26	魚沼	(一)下折立浦佐(停)線	魚沼市下折立	土砂流出	7/18 17:00～
27	魚沼	(一)浦佐小出線	魚沼市虫野 ～十日町	冠水	規制解除 7/18 15:50～21:30
28	小千谷	(一)向山越後川口(停) 線	長岡市西川口 (岩出原)	土砂流出	7/18 15:00～
29	小千谷	(一)向山越後川口(停) 線	長岡市西川口 (相川口)	土砂流出	7/18 15:00～
30	小千谷	(一)法末真人線	小千谷市真人町(真人沢) ～(山新田)	土砂流出	7/18 15:00～
31	小千谷	(主)小千谷川口大和線	長岡市東川口中山 (竹田)	土砂流出	7/18 15:00～
32	小千谷	(一)大崩岩山線	小千谷市岩沢	土砂流出	7/18 16:00～

○事前通行規制（全面通行止め） 12路線14箇所（継続9路線9箇所）

No	地域	路線名	区間名	規制状況
1	与板	(国)402号	長岡市寺泊野積 ～新潟市西蒲区間瀬	規制解除 7/18 3:30～11:15
2	与板	(国)402号	出雲崎町井鼻 ～長岡市寺泊	7/18 3:45～ 7/18 7:45災害に切替
3	三条	(一)弥彦岩室線	弥彦スカイライン	規制解除 7/18 3:30～15:30
4	三条	(一)駒込北潟線	三条市駒込～北潟	7/18 5:30～
5	三条	(国)289号	三条市大谷大江	7/18 3:30～
6	三条	(一)鞍掛八木向線	三条市吉ヶ平～遅場	7/18 3:15～
7	魚沼	(国)252号	魚沼市末沢 ～福島県境	7/18 5:00～
8	魚沼	(一)浅草山大白川(停)線	魚沼市大白川 ～五味沢	規制解除 7/18 4:30～16:00

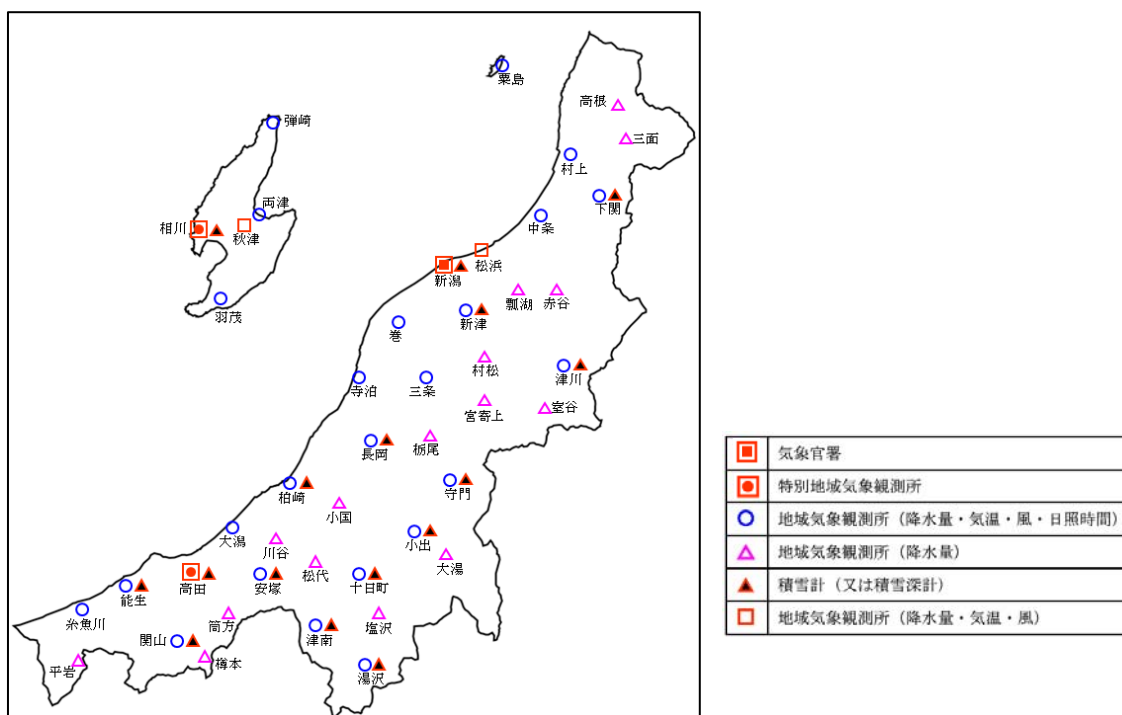
No	地域	路線名	区間名	規制状況
9	新発田	(一)滝谷上赤谷線	新発田市滝谷	規制解除 7/18 8:00~12:00
10	魚沼	(一)黒又山大栃山線	魚沼市黒又~大栃山	7/18 10:00~
11	魚沼	(一)西中野俣小平尾線	魚沼市福山新田	7/18 10:00~
12	小千谷	(国)403号	小千谷市西吉谷 ~長岡市小国町檜沢	7/18 10:30~
13	村上	(一)鶴岡村上線	村上市岩崩(第1ヶ所) ~猿田野宮場(第4ヶ所)	7/18 12:00~
14	新発田	(一)滝谷上赤谷線	新発田市滝谷	7/18 17:00~

○孤立集落状況（県管理道路に関するもの）

- ・浅草山大白川(停)線の事前通行規制に伴う孤立は7/18に16時解消済。

6 参考資料

○新潟県アメダス観測所配置図



○雨の強さと降り方（気象庁ホームページより）

1時間雨量 (mm)	予報用語	人の受けるイメージ	人への影響	屋内 (木造住宅を想定)	屋外の様子	車に乗っていて	災害発生状況
10以上 ～20未満	やや強い雨	ザーザーと降る	地面からの跳ね返りで足元がぬれる	雨の音で話し声が良く聞き取れない	地面一面に水たまりができる	車に乗っていて	この程度の雨でも長く続く時は注意が必要
20以上 ～30未満	強い雨	どしゃ降り	傘をさしてもぬれる				
30以上 ～50未満	激しい雨	バケツをひっくり返したように降る	傘をさしてもぬれる		道路が川のようになる	高速走行時、車輪と路面の間に水膜が生じブレーキが効かなくなる（ハイドロプレーニング現象）	山崩れ・崖崩れが起きやすくなり危険地帯では避難の準備が必要 都市では下水管から雨水があふれる
50以上 ～80未満	非常に激しい雨	滝のように降る（ゴーゴーと降り続く）	傘は全く役に立たなくなる	寝ている人の半数くらいが雨に気がつく	水しぶぎであたり一面が白っぽくなり、視界が悪くなる	車の運転は危険	都市部では地下室や地下街に雨水が流れ込む場合がある マンホールから水が噴出する 土石流が起りやすい 多くの災害が発生する
80以上 ～	猛烈な雨	息苦しくなるような圧迫感がある。恐怖を感じる					雨による大規模な災害の発生するおそれが高く、厳重な警戒が必要

(注1)「強い雨」や「激しい雨」以上の雨が降ると予想される時は、大雨注意報や大雨警報を発表して注意や警戒を呼びかけます。なお、注意報や警報の基準は地域によって異なります。

(注2) 猛烈な雨を観測した場合、「記録的短時間大雨情報」が発表されることがあります。なお、情報の基準は地域によって異なります。

(注3) 表はこの強さの雨が1時間降り続いたと仮定した場合の目安を示しています。この表を使用される際は、以下の点にご注意下さい。

- 表に示した雨量が同じであっても、降り始めからの総雨量の違いや、地形や地質等の違いによって被害の様子は異なることがあります。この表ではある雨量が観測された際に通常発生する現象や被害を記述していますので、これより大きな被害が発生したり、逆に小さな被害にとどまる場合もあります。
- この表は主に近年発生した被害の事例から作成したものです。今後新しい事例が得られたり、表現など実状と合わなくなった場合には内容を変更することがあります。

○風の強さと吹き方（気象庁ホームページより）

風の強さ (予報用語)	平均風速 (m/s)	およその 時速	速さの目安	人への影響	屋外・樹木の様子	走行中の車	建造物	およその 瞬間風速 (m/s)	
やや強い風	10以上 15未満	～50km	一般道路 の自動車	風に向かって歩きにくくなる。 傘がさせない。	樹木全体が揺れ始める。 電線が揺れ始める。	道路の吹流しの角度が水平 になり、高速運転中では横風 に流される感覚を受ける。	樋(とい)が揺れ始める。	20	
強い風	15以上 20未満	～70km		風に向かって歩けなくなり、転倒 する人も出る。 高所での作業はきわめて危険。	電線が鳴り始める。 看板やトタン板が外れ始め る。	高速運転中では、横風に流さ れる感覚が大きくなる。	屋根瓦・屋根葺材がはがれるもの がある。 雨戸やシャッターが揺れる。		
非常に強い風	20以上 25未満	～90km	高速道路 の自動車	何かにつかまっていなくて立っ てられない。 飛来物によって負傷するおそれ がある。	細い木の幹が折れたり、根 の張っていない木が倒れ始め る。 看板が落下・飛散する。 道路標識が傾く。	通常 の速度で運転するのが 困難になる。	屋根瓦・屋根葺材が飛散するもの がある。 固定されていないプレハブ小屋が 移動、転倒する。 ビニールハウスのフィルム(被覆材) が広範囲に破れる。	30	
	25以上 30未満	～110km	特急電車	屋外での行動は極めて危険。			多くの樹木が倒れる。 電柱や街灯で倒れるもの がある。 ブロック壁で倒壊するもの がある。		走行中のトラックが横転す る。
猛烈な風	30以上 35未満	～125km			外装材が広範囲にわたって飛散し、 下地材が露出するものがある。	50			
	35以上 40未満	～140km						住家で倒壊するものがある。 鉄骨建造物で変形するものがある。	
40以上	140km～								

(注1) 平均風速は10分間の平均、瞬間風速は3秒間の平均です。風の吹き方は絶えず強弱の変動があり、瞬間風速は平均風速の1.5倍程度になることが多いですが、大気の状態が不安定な場合等は3倍以上になることがあります。

(注2) この表を使用される際は、以下の点にご注意下さい。

1. 風速は地形や廻りの建物などに影響されますので、その場所での風速は近くにある観測所の値と大きく異なることがあります。
2. 風速が同じであっても、対象となる建物、構造物の状態や風の吹き方によって被害が異なる場合があります。この表では、ある風速が観測された際に、通常発生する現象や被害を記述していますので、これより大きな被害が発生したり、逆に小さな被害にとどまる場合もあります。
3. 人や物への影響は日本風工学会の「瞬間風速と人や街の様子との関係」を参考に作成しています。今後、表現など実状と合わなくなった場合には内容を変更することがあります。

本件に関する問い合わせ先
新潟地方気象台
電話：025-281-5872

※速報の内容について、私的使用又は引用等著作権法上認められた行為を除き、新潟地方気象台に無断で転載等を行うことはできません。また、引用を行う際は適宜の方法により、必ず出所（新潟地方気象台）を明示してください。速報の内容の全部または一部について、新潟地方気象台に無断で改変を行うことはできません。