

# 平成25年7月31日から8月1日の 大雨に関する新潟県気象速報

## 目次

1. 気象の状況
  - (1) 気象状況、地上天気図・気象衛星画像
  - (2) レーダーエコー合成図
  - (3) 積算降水量分布図
  - (4) 降水量表
  - (5) 極値更新状況
  - (6) 時系列図（降水量）
2. 気象台の執った措置
  - (1) 警報・注意報の発表状況
  - (2) 地方・府県気象情報等の発表状況
3. 主な被害の状況

注：この資料は速報としてまとめた暫定値です。観測値等については事後の調査で修正される場合があります。

新潟地方気象台  
平成25年8月2日

## 1. 気象の状況

### <資料作成の目的>

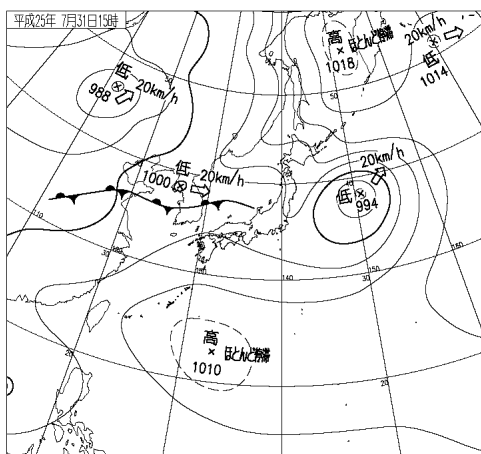
7月31日から8月1日にかけて新潟県では局地的に大雨となり中越と下越を中心に土砂災害や浸水害が発生した。このときの気象状況をとりとめる目的で本資料を作成した。

なお、本資料は8月2日10時現在のものである。

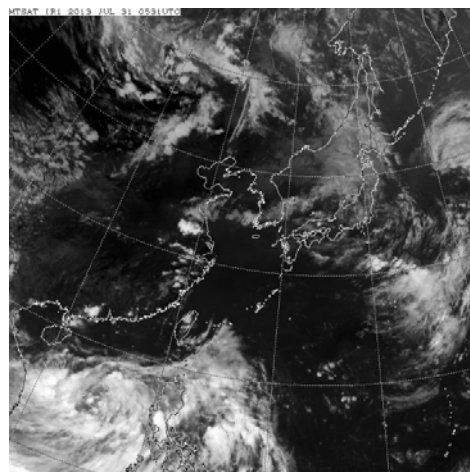
### (1) 気象状況

7月31日から8月1日にかけて、梅雨前線が朝鮮半島から日本海をとって北陸地方に達し、この前線に向かって湿った空気が流れ込み、大気の状態が非常に不安定となった。このため新潟県では中越を中心に断続的に非常に激しい雨が降り、7月31日0時から8月1日24時までの総降水量は長岡市栃尾で170.5ミリとなった。

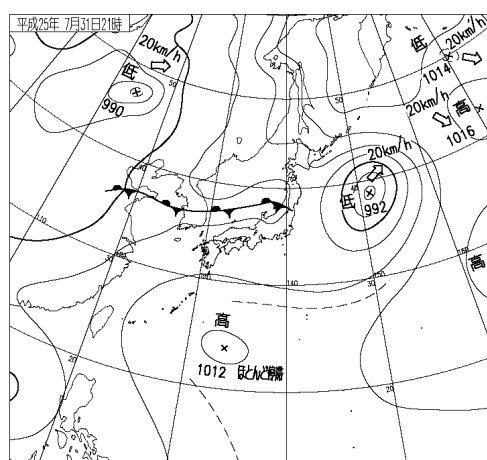
### <地上天気図・気象衛星画像>



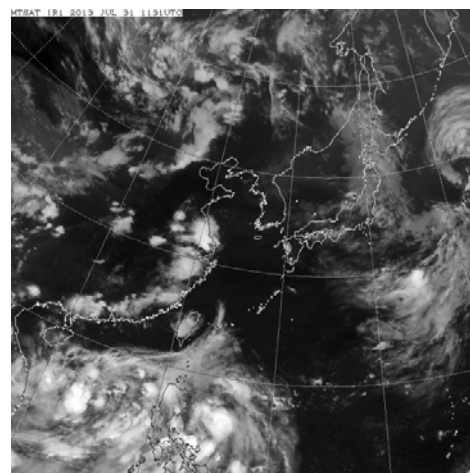
地上天気図（7月31日15時）



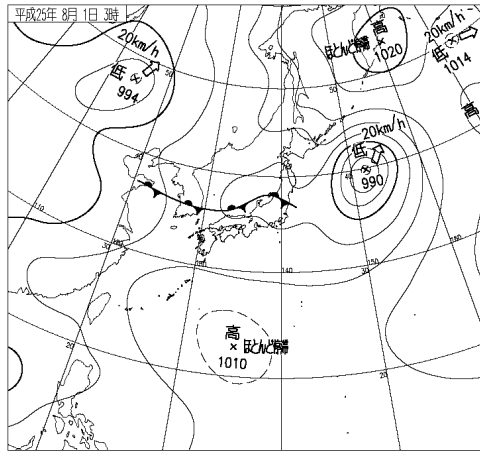
気象衛星赤外面像（7月31日15時）



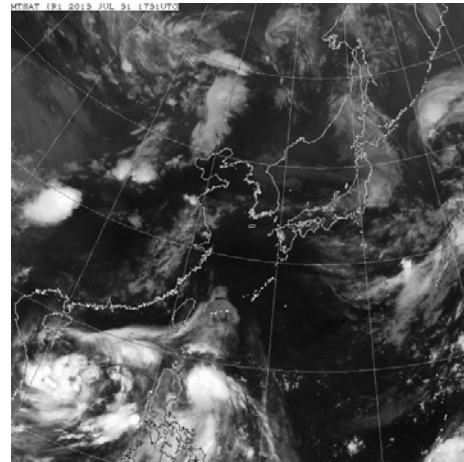
地上天気図（7月31日21時）



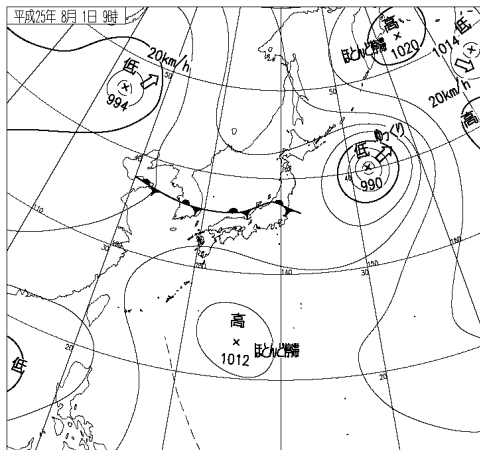
気象衛星赤外面像（7月31日21時）



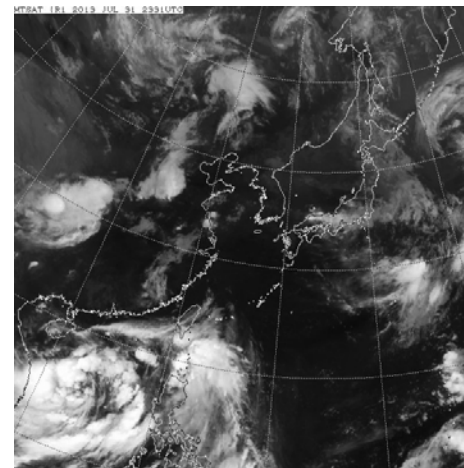
地上天気図（8月1日03時）



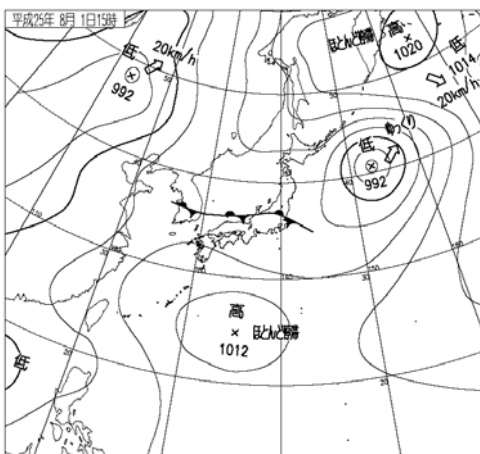
気象衛星赤外面像（8月1日03時）



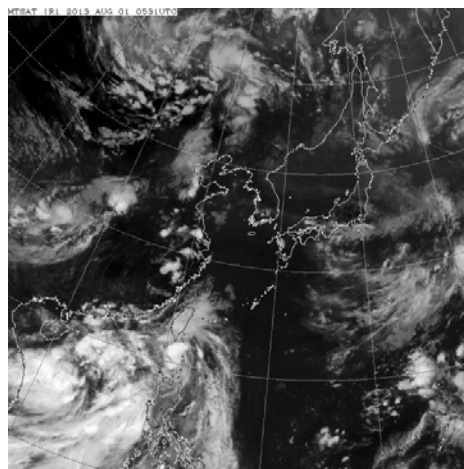
地上天気図（8月1日09時）



気象衛星赤外面像（8月1日09時）



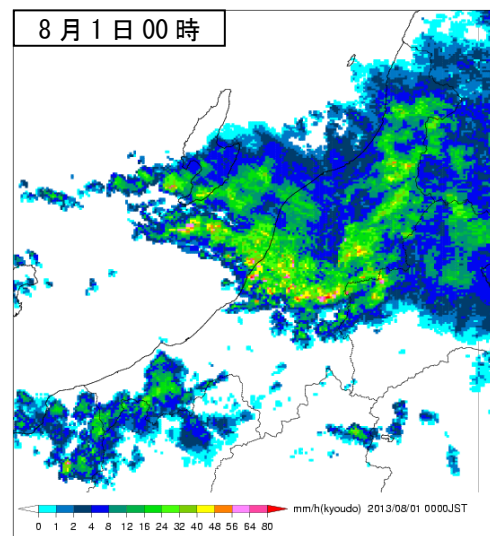
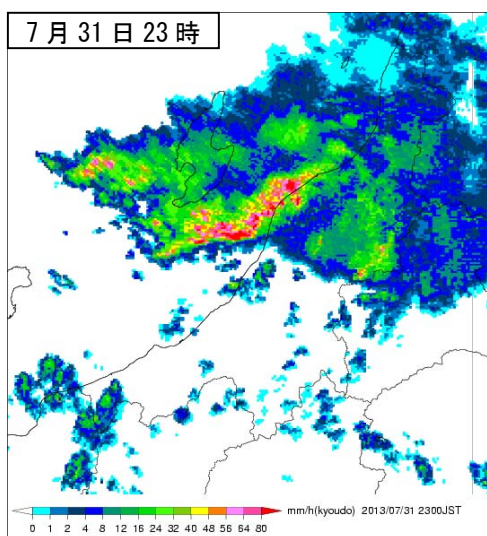
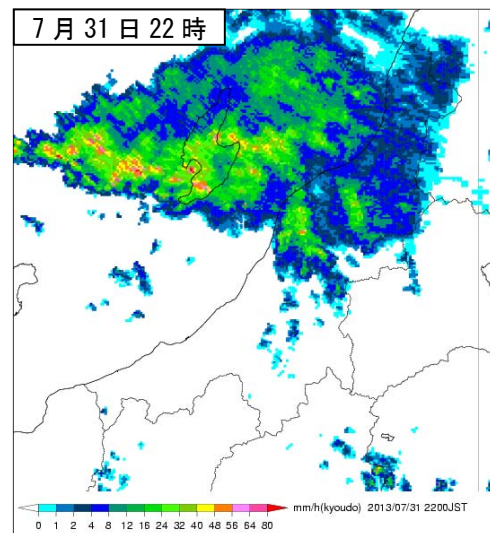
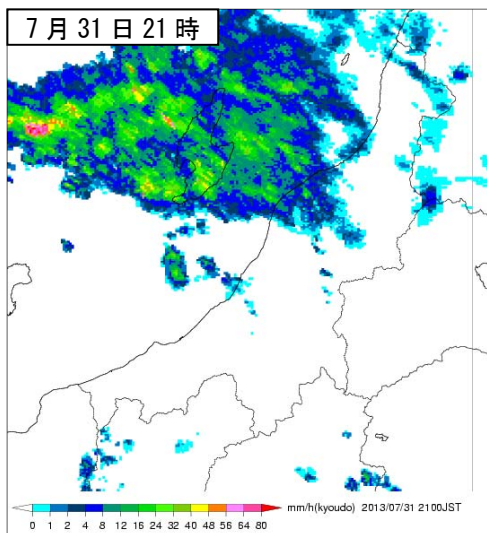
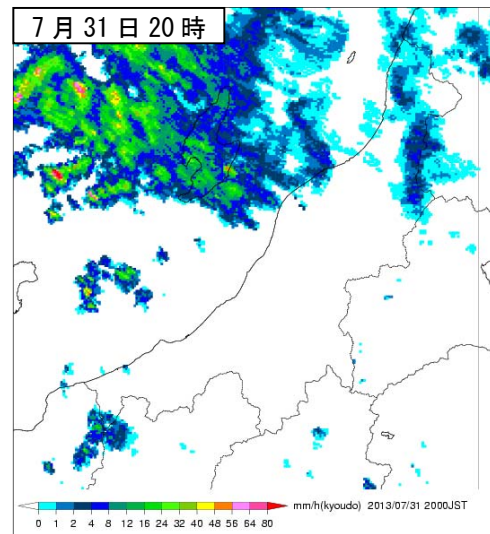
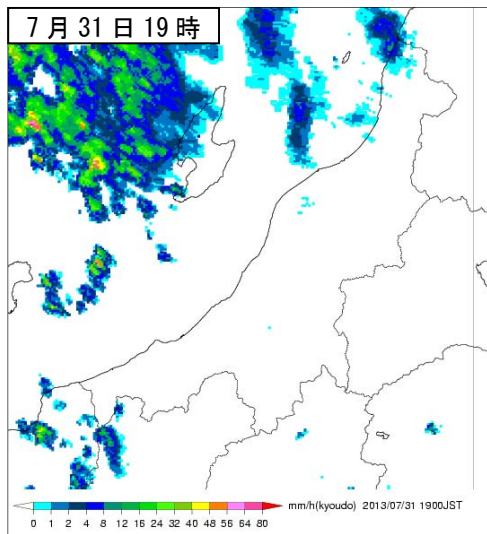
地上天気図（8月1日15時）

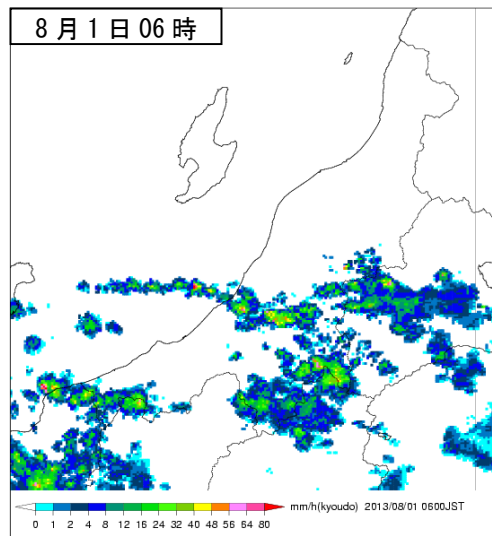
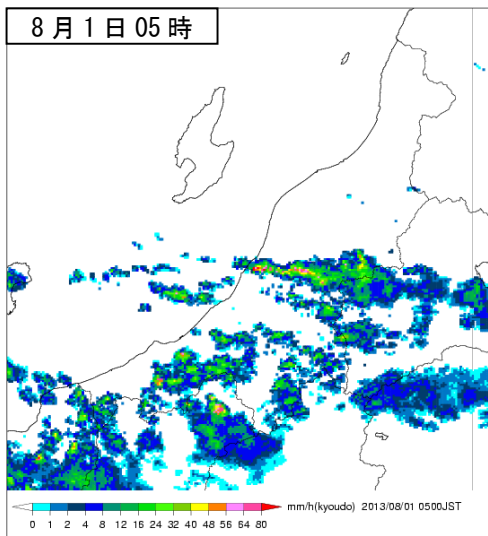
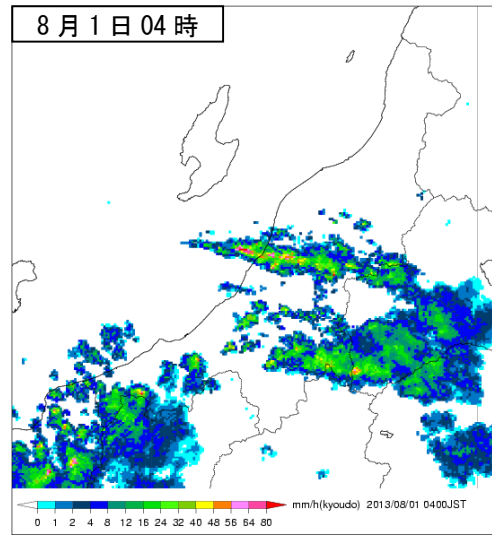
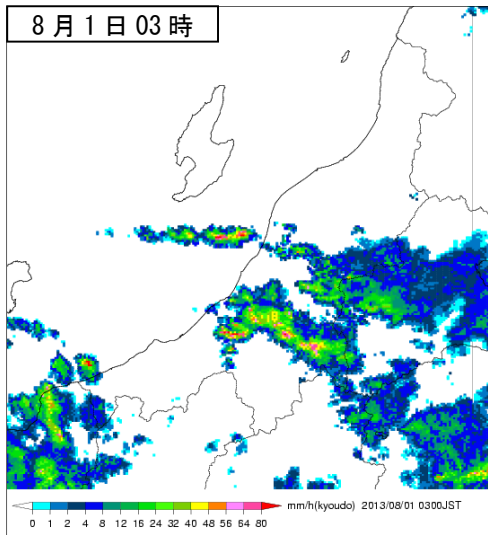
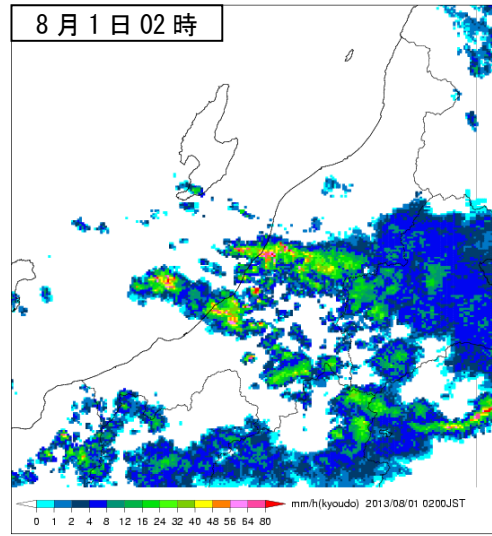
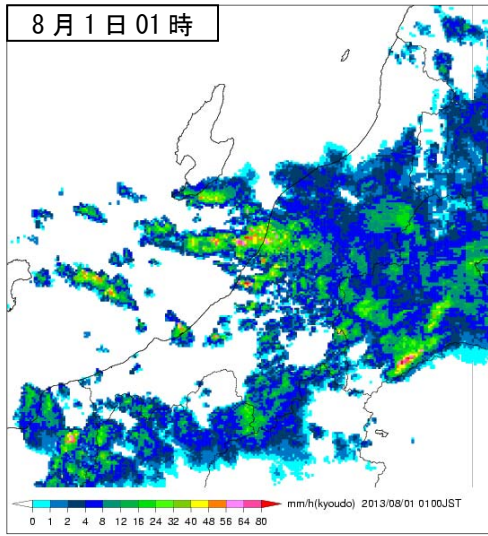


気象衛星赤外面像（8月1日15時）

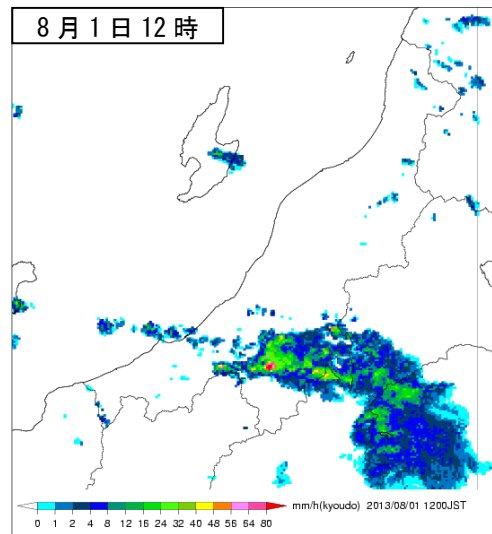
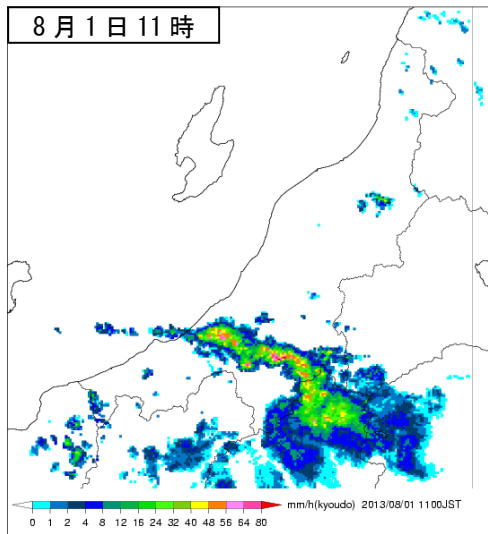
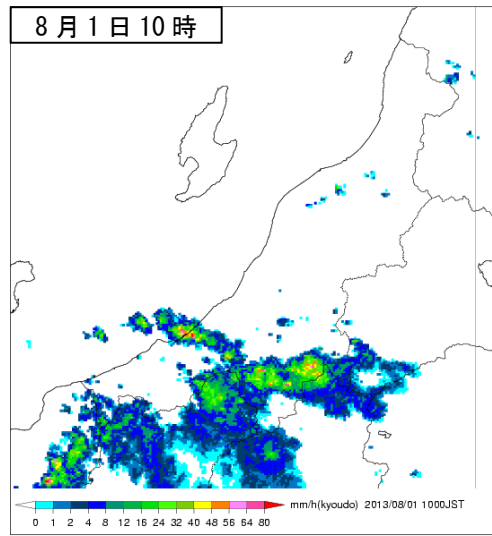
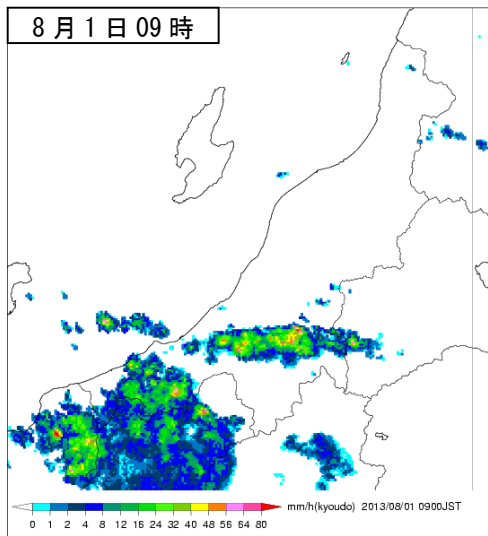
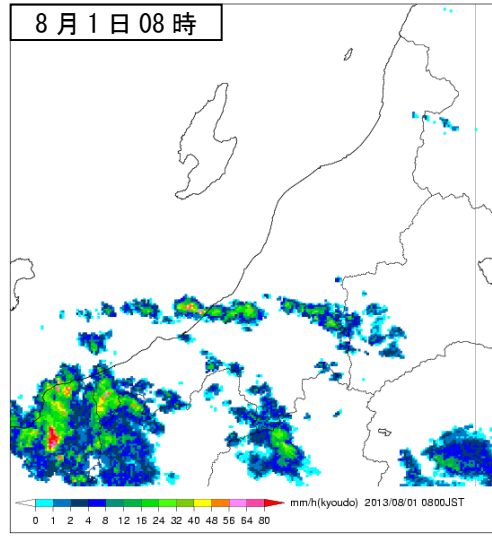
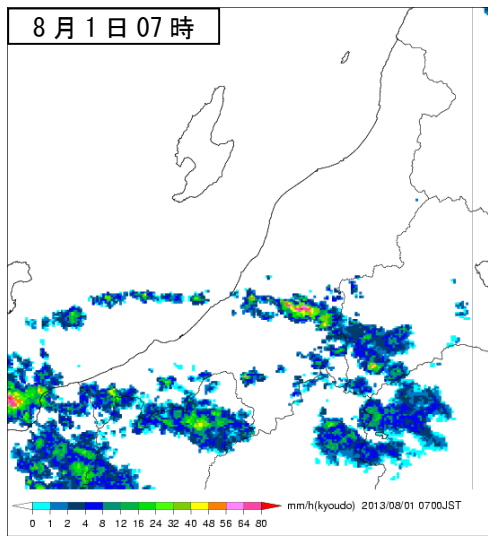
(2) レーダーエコー合成図

(平成25年7月31日19時から8月1日12時までの1時間毎)

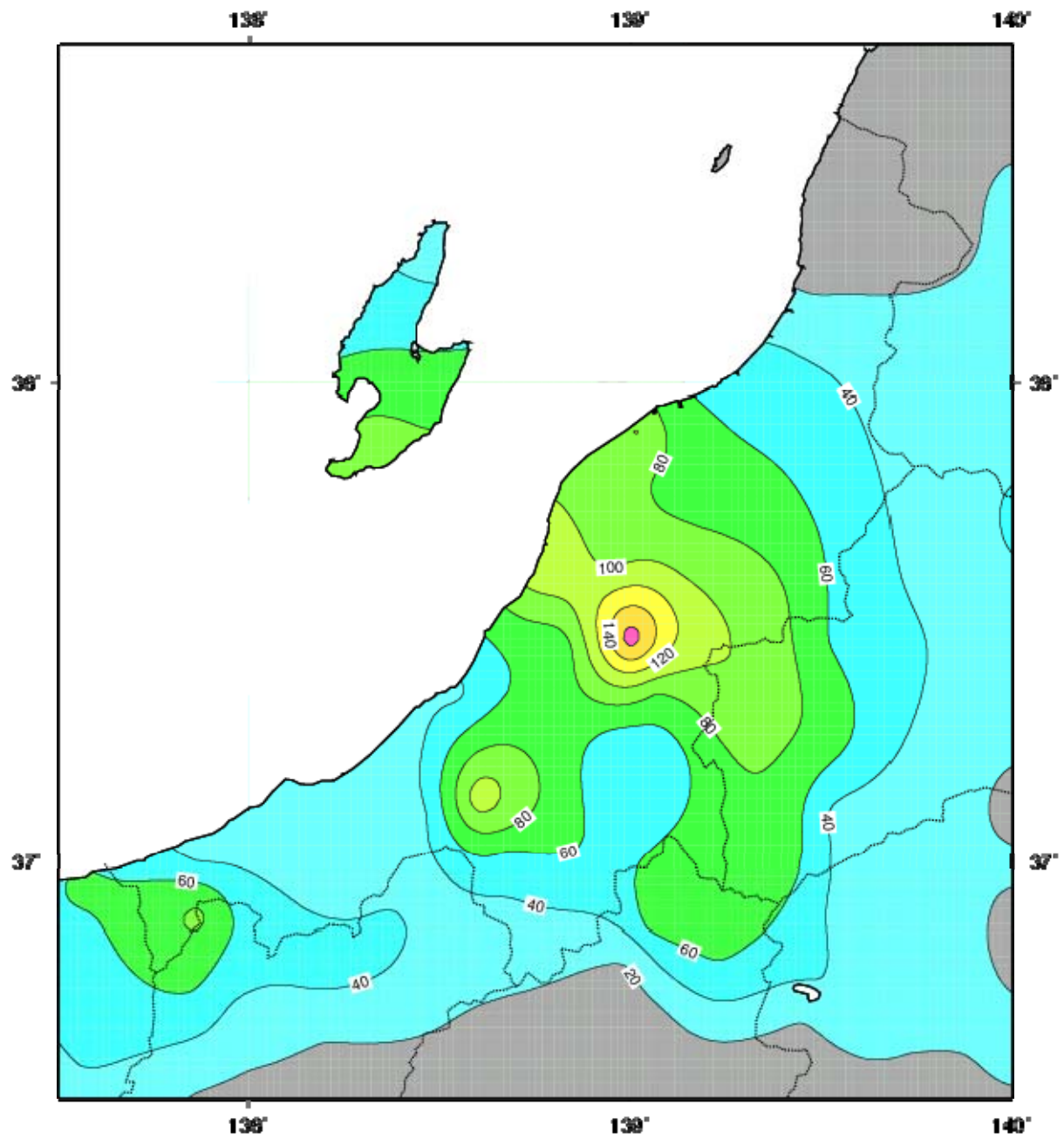




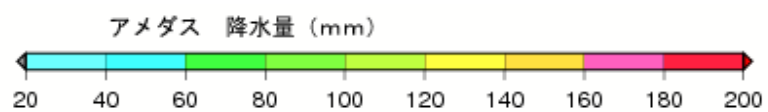




(3) 積算降水量分布図 (平成25年7月31日00時～8月1日24時の合計)



2013/07/31 00:00 - 2013/08/02 00:00(JST)



## (4) 降水量表 (期間: 7月31日~8月1日)

市町村	時刻 観測所名	7月31日 (mm)	8月1日 (mm)	合計 (mm)	7月31日 日最大 1時間降水量(mm)		8月1日 日最大 1時間降水量(mm)	
					最大	時分	最大	時分
粟島浦村	粟島	6.0	0.5	6.5	4.5	2307	0.5	0838
佐渡市	弾崎	23.5	0.0	23.5	14.0	2139	0.0	2400
村上市	高根	6.0	1.5	7.5	4.5	2331	2.5	0001
村上市	村上	12.0	1.0	13.0	7.0	2345	6.5	0003
村上市	三面	11.0	1.5	12.5	6.5	2400	6.0	0009
佐渡市	相川	62.0	0.5	62.5	36.0	2210	2.5	0003
佐渡市	両津	50.5	8.5	59.0	25.5	2215	6.5	1803
佐渡市	秋津	61.5	0.0	61.5	33.5	2220	2.0	0002
胎内市	中条	40.0	1.5	41.5	31.0	2344	27.5	0001
関川村	下関	31.5	2.0	33.5	26.0	2400	26.0	0004
新潟市	新潟	70.5	30.5	101.0	54.0	2320	25.5	0001
新潟市	松浜	48.5	19.0	67.5	38.0	2318	18.0	2007
佐渡市	羽茂	75.5	17.5	93.0	36.5	2301	22.5	0050
新潟市	新津	45.0	30.0	75.0	24.5	2347	23.5	0001
新発田市	赤谷	43.5	14.5	58.0	27.0	2400	27.0	0002
新潟市	巻	54.0	33.0	87.0	30.0	2340	28.0	0003
長岡市	寺泊	49.0	71.0	120.0	35.5	2400	41.0	0011
三条市	三条	39.5	53.0	92.5	19.0	2244	23.5	0026
五泉市	村松	47.5	33.0	80.5	25.5	2311	18.0	0029
阿賀町	津川	36.5	30.5	67.0	22.0	2354	25.5	0020
加茂市	宮寄上	47.0	56.5	103.5	20.0	2400	27.0	0042
阿賀町	室谷	34.0	53.5	87.5	22.0	2325	23.0	0019
長岡市	長岡	14.0	56.0	70.0	12.0	2400	31.5	0049
長岡市	栃尾	19.5	151.0	170.5	16.0	2400	54.0	0519
柏崎市	柏崎	2.5	36.0	38.5	2.0	0125	16.0	0257
魚沼市	入広瀬	13.5	67.5	81.0	7.5	2400	45.0	0058
上越市	大潟	0.0	20.0	20.0	0.0	2400	16.0	1059
長岡市	小国	0.0	70.5	70.5	0.0	2400	30.5	0307
魚沼市	小出	0.5	47.0	47.5	0.5	2319	19.0	0656
魚沼市	大湯	0.5	42.0	42.5	0.5	2322	14.0	0342
上越市	高田	0.0	35.5	35.5	2.0	0015	9.0	1806
上越市	安塚	1.0	36.5	37.5	1.0	0107	14.0	1046
上越市	川谷	3.0	60.5	63.5	2.5	0755	25.0	1141
十日町市	松代	1.5	109.5	111.0	1.5	0140	59.0	1137
十日町市	十日町	0.0	87.0	87.0	0.0	2400	31.5	1157
糸魚川市	糸魚川	5.5	21.0	26.5	5.5	2400	14.0	2348
糸魚川市	能生	2.0	22.5	24.5	2.0	2400	7.0	2400
上越市	筒方	0.0	27.0	27.0	0.0	2400	6.0	0503
南魚沼市	塩沢	3.0	59.0	62.0	3.0	0257	17.5	1228
妙高市	関山	1.0	28.0	29.0	1.0	2400	18.0	0952
津南町	津南	0.0	51.5	51.5	0.0	2400	14.5	1046
湯沢町	湯沢	0.0	47.5	47.5	0.0	2400	15.0	1102
糸魚川市	平岩	4.5	79.5	84.0	4.5	2400	39.0	0853
妙高市	樽本	0.5	37.5	38.0	0.5	2400	13.5	0529



(5) 極値更新状況

- ・ 気象官署および特別地域気象観測所  
＜統計開始以来の極値更新はありませんでした＞

＜7月としての極値更新＞

日最大1時間降水量

地点	更新した値		これまでの1位の値		統計開始年
	mm	日時分(まで)	mm	年月日	
新潟	54.0	31日23時20分	52.0	1984/7/16	1914年

＜8月としての極値更新はありませんでした＞

- ・ アメダス（地域気象観測所、地域雨量観測所）  
＜統計開始以来の極値更新＞

日最大1時間降水量

地点	更新した値		これまでの1位の値		統計開始年
	mm	日時分(まで)	mm	年月日	
松代	59.0	1日11時37分	50	2005/9/3	1977年

＜7月としての極値更新はありませんでした＞

＜8月としての極値更新＞

日最大1時間降水量

地点	更新した値		これまでの1位の値		統計開始年
	mm	日時分(まで)	mm	年月日	
栃尾	54.0	1日05時19分	50	2007/8/28	1976年
松代	59.0	1日11時37分	46	1999/8/20	1977年

月最大3時間降水量

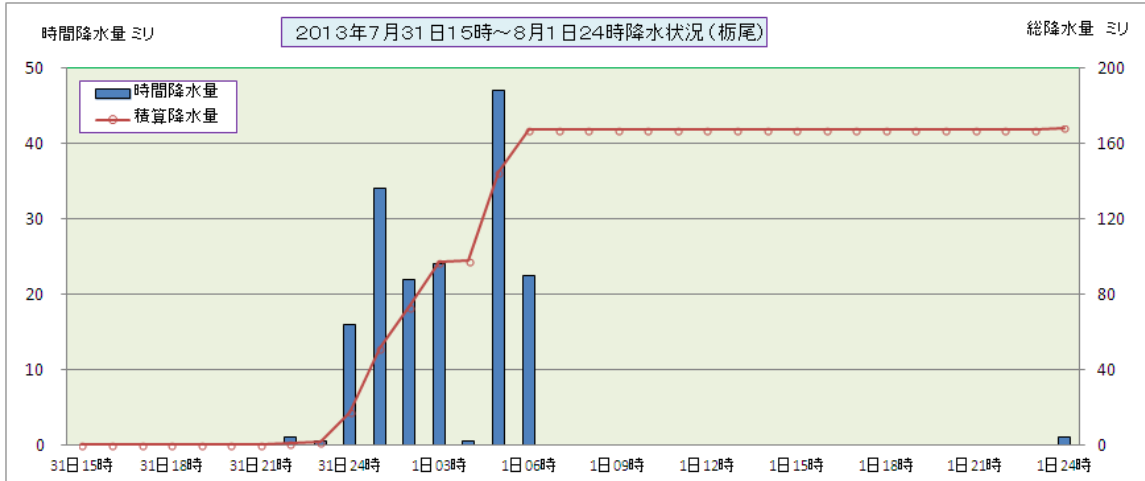
地点	更新した値		これまでの1位の値		統計開始年
	mm	日時分(まで)	mm	年月日	
寺泊	78.0	1日02時10分	64.0	2009/8/7	2001年
松代	88.0	1日11時50分	63	2005/8/23	1977年

月最大24時間降水量

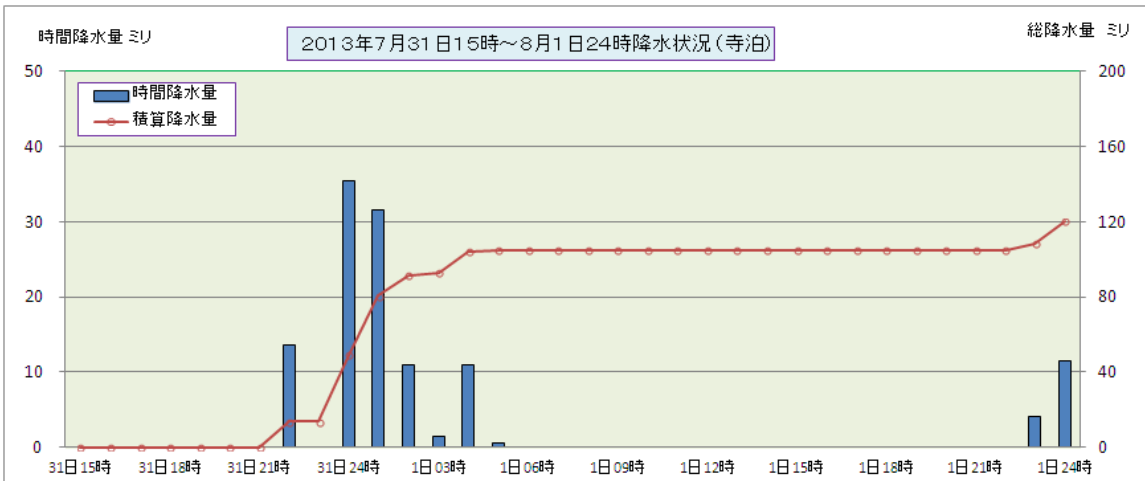
地点	更新した値		これまでの1位の値		統計開始年
	mm	日時分(まで)	mm	年月日	
寺泊	104.5	1日21時30分	88	2005/8/11	2001年

(6) 時系列図 (降水量) ※総降水量の多い地点

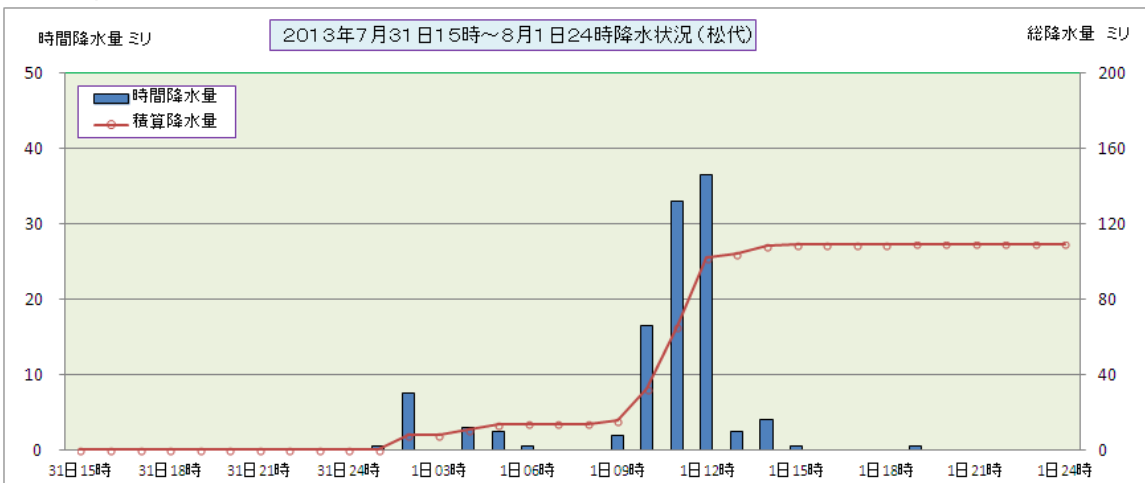
長岡市栃尾



長岡市寺泊



十日町市松代





(2) 地方・府県気象情報等の発表状況

○ 新潟地方気象台発表：北陸地方気象情報

情報名	発表日時
大雨と雷及び突風に関する北陸地方気象情報第1号	7月31日 11時10分
大雨と雷及び突風に関する北陸地方気象情報第2号	7月31日 16時19分
大雨と雷及び突風に関する北陸地方気象情報第3号	8月 1日 05時03分
大雨と雷及び突風に関する北陸地方気象情報第4号	8月 1日 11時24分

○ 新潟地方気象台発表：新潟県気象情報

情報名	発表日時
大雨と雷及び突風に関する新潟県気象情報第8号	7月31日 16時59分
大雨と雷及び突風に関する新潟県気象情報第9号(凶情報)	7月31日 23時24分
大雨と雷及び突風に関する新潟県気象情報第10号	8月 1日 05時54分
大雨と雷及び突風に関する新潟県気象情報第11号	8月 1日 12時06分
大雨と雷に関する新潟県気象情報第12号	8月 1日 16時28分

○ 指定河川洪水予報

・ 信濃川下流河川事務所・新潟県新潟地域振興局地域整備部・新潟地方気象台共同発表

情報番号	情報名	発表日時
第1号	信濃川下流・中ノ口川はん濫注意情報	8月 1日 06時20分
第2号	信濃川下流・中ノ口川はん濫注意情報	8月 1日 07時50分
第3号	信濃川下流・中ノ口川はん濫注意情報	8月 1日 09時10分
第4号	信濃川下流・中ノ口川はん濫注意情報	8月 1日 14時20分
第5号	信濃川下流・中ノ口川はん濫注意情報	8月 1日 20時10分
第6号	信濃川下流・中ノ口川はん濫注意情報解除	8月 2日 02時35分

・ 信濃川河川事務所・新潟地方気象台共同発表

情報番号	情報名	発表日時
第1号	魚野川はん濫注意情報	8月 1日 14時10分
第2号	魚野川はん濫注意情報解除	8月 1日 17時10分

○ 土砂災害警戒情報：新潟県・新潟地方気象台共同発表

情報名	発表日時	警戒対象地域	警戒解除地域
新潟県土砂災害警戒情報第1号	7月31日22時38分	佐渡市	
新潟県土砂災害警戒情報第2号	8月1日00時36分	長岡市、佐渡市、魚沼市	
新潟県土砂災害警戒情報第3号	8月1日02時10分	長岡市、三条市、見附市、魚沼市、阿賀町、出雲崎町	佐渡市
新潟県土砂災害警戒情報第4号	8月1日03時57分	長岡市、三条市、十日町市、見附市、魚沼市、南魚沼市、阿賀町、出雲崎町	
新潟県土砂災害警戒情報第5号	8月1日09時23分	長岡市、十日町市、魚沼市、南魚沼市、出雲崎町	三条市、見附市、阿賀町
新潟県土砂災害警戒情報第6号	8月1日16時45分		長岡市、十日町市、魚沼市、南魚沼市、出雲崎町

### 3. 主な被害の状況

7月29日から8月1日の大雨による被害状況について（※）

人的・建物被害の状況（8月2日09時30分現在）

	人的被害(人)				住家被害(棟)					非住家被害(棟)	
	死者	行方不明者	重傷者	軽傷者	全壊	半壊	一部損壊	床上浸水	床下浸水	公共建物	その他
県全体	1		1	3	4	10	15	85	1065	2	255
新潟市									11		4
長岡市	1		1	3	4	10	13	85	1023	1	213
見附市									12		27
燕市									3		
五泉市									4		
佐渡市									4		3
魚沼市									2	1	3
南魚沼市									2		
田上町											1
出雲崎町							2		4		4

（新潟県防災局危機対策課）

※ 被害については7月29日からの一連の大雨で集計されています。

本件お問い合わせ先  
新潟地方気象台防災業務課  
電話：025-281-5872