

平成25年7月29日から30日の
大雨に関する新潟県気象速報

目次

1. 気象の状況
 - (1) 気象状況、地上天気図・気象衛星画像
 - (2) レーダーエコー合成図
 - (3) 積算降水量分布図
 - (4) 降水量表
 - (5) 極値更新状況
 - (6) 時系列図（降水量）
2. 気象台の執った措置
 - (1) 警報・注意報の発表状況
 - (2) 地方・府県気象情報等の発表状況
3. 主な被害の状況

注：この資料は速報としてまとめた暫定値です。観測値等については事後の調査で修正される場合があります。

新潟地方気象台
平成25年7月31日

1. 気象の状況

<資料作成の目的>

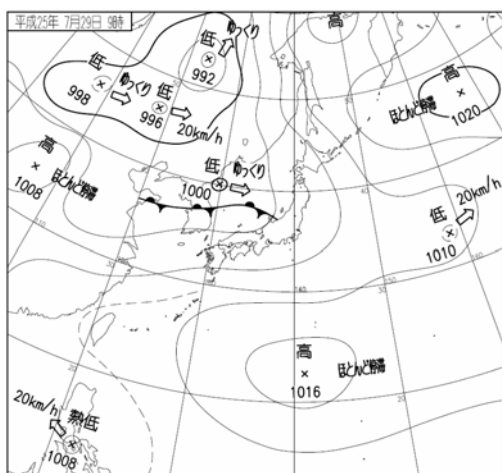
7月29日から30日にかけて新潟県では局地的に大雨となり中越、下越を中心に土砂災害や浸水害が発生した。このときの気象状況をとりとめる目的で本資料を作成した。

なお、本資料は7月31日15時現在のものである。

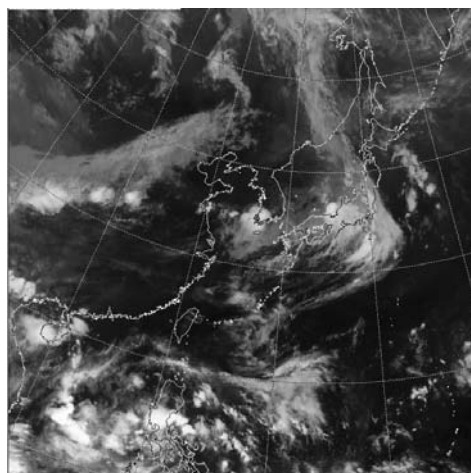
(1) 気象状況

7月29日から30日にかけて梅雨前線が朝鮮半島から日本海をとって北陸地方に達し、この前線に向かって湿った空気が流れ込み、大気の状態が非常に不安定となった。このため新潟県では中越を中心に断続的に激しい雨が降り、長岡市付近では7月30日02時30分までの1時間に約100ミリの猛烈な雨を解析した。また、29日02時(降り始め)から30日05時までの総降水量は魚沼市入広瀬で215.5ミリとなった。

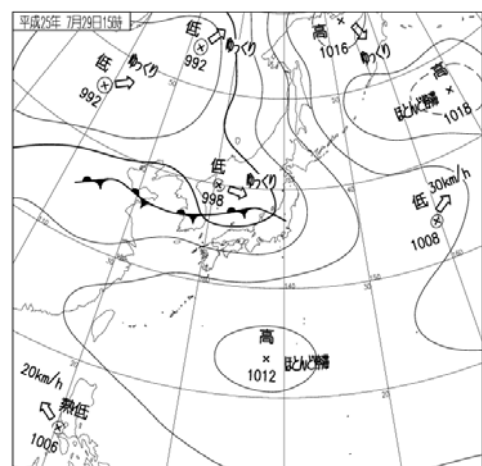
<地上天気図・気象衛星画像>



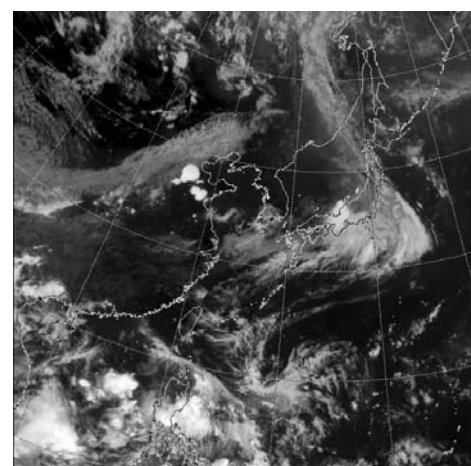
地上天気図 (7月29日09時)



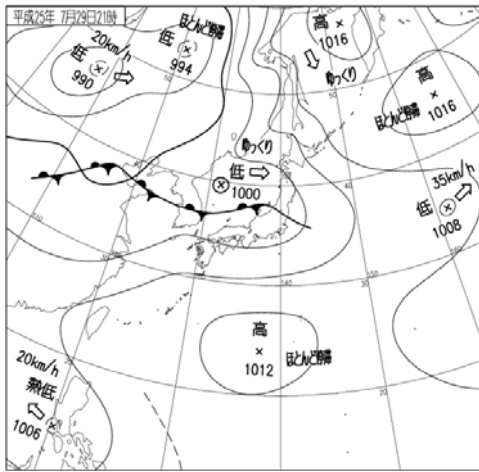
気象衛星赤外面像 (7月29日09時)



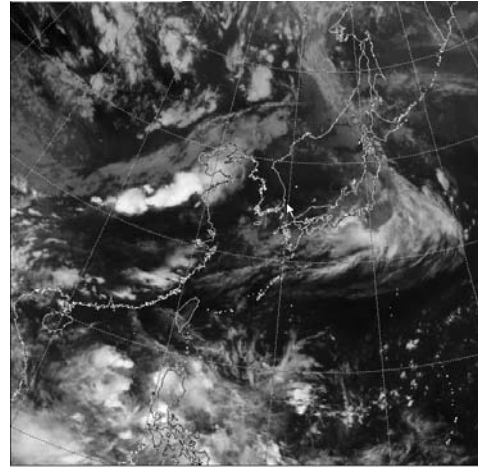
地上天気図 (7月29日15時)



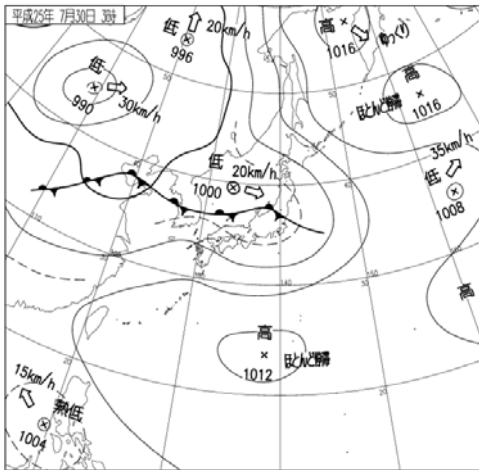
気象衛星赤外面像 (7月29日15時)



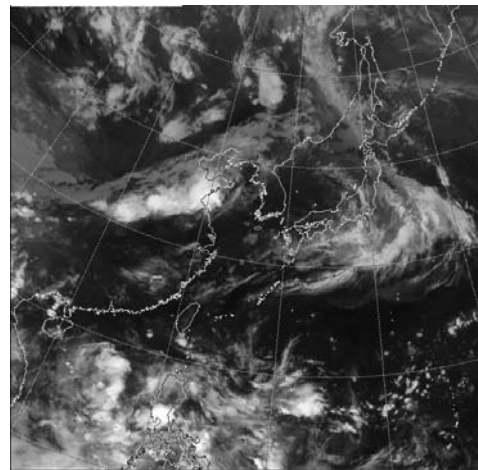
地上天気図 (7月29日21時)



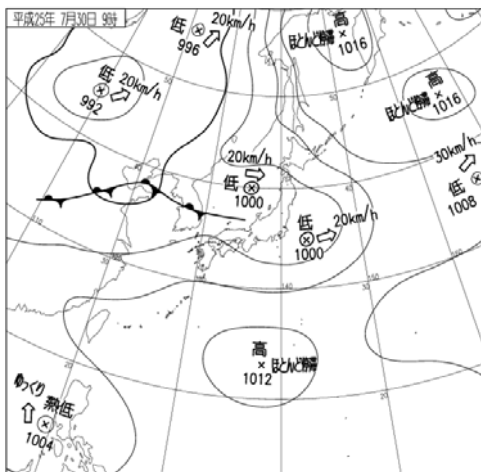
気象衛星赤外面像 (7月29日21時)



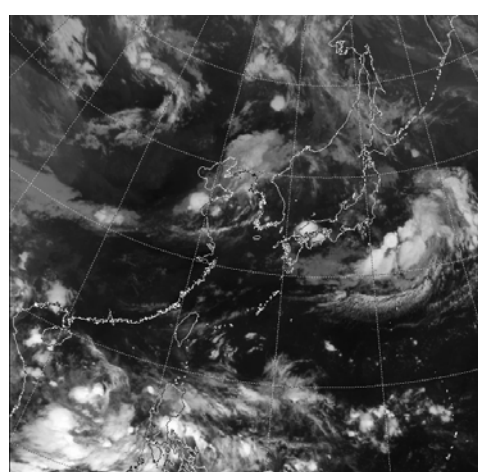
地上天気図 (7月30日03時)



気象衛星赤外面像 (7月30日03時)



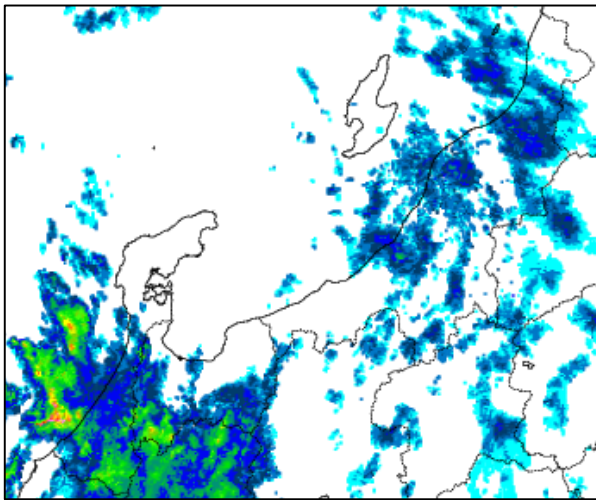
地上天気図 (7月30日09時)



気象衛星赤外面像 (7月30日09時)

(2) レーダーエコー合成図

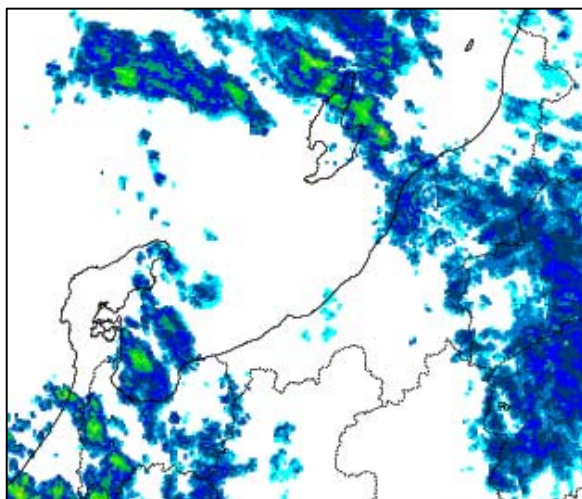
(平成 25 年 7 月 29 日 15 時から 30 日 06 時までの 1 時間毎)



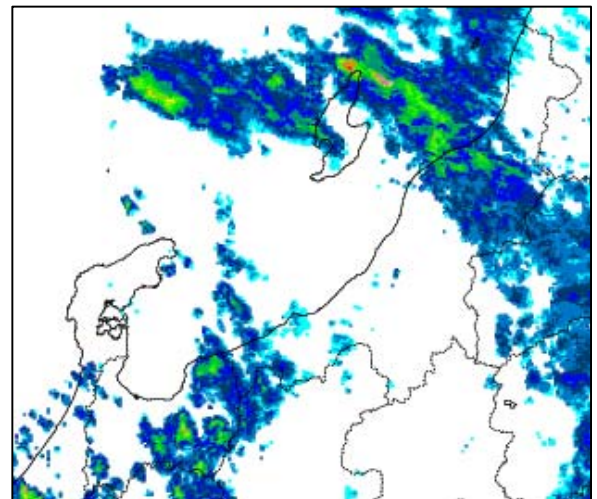
7 月 29 日 15 時



7 月 29 日 16 時

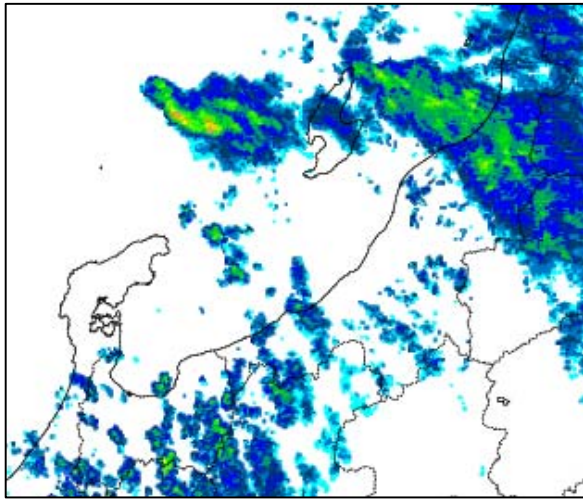


7 月 29 日 17 時

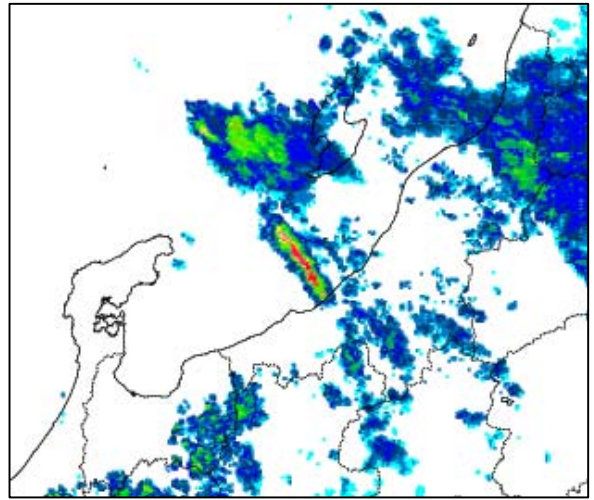


7 月 29 日 18 時

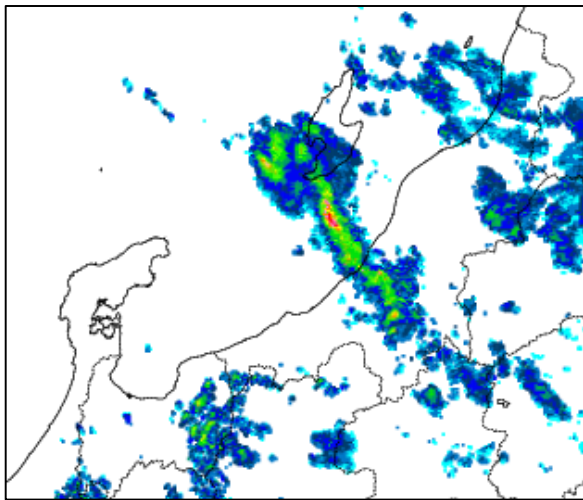




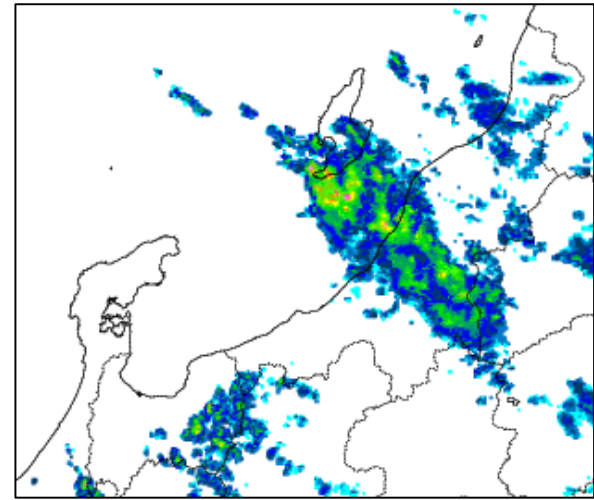
7月29日 19時



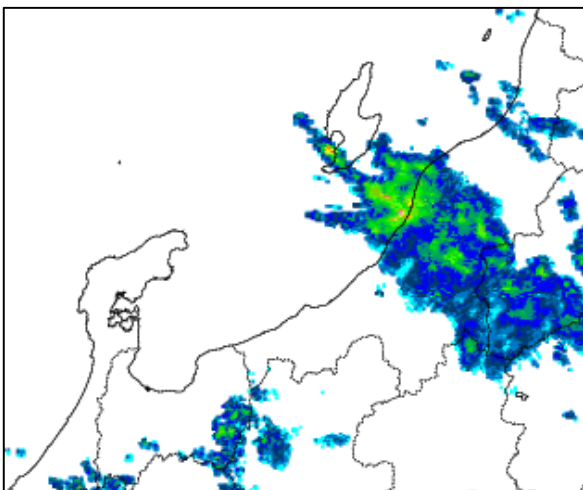
7月29日 20時



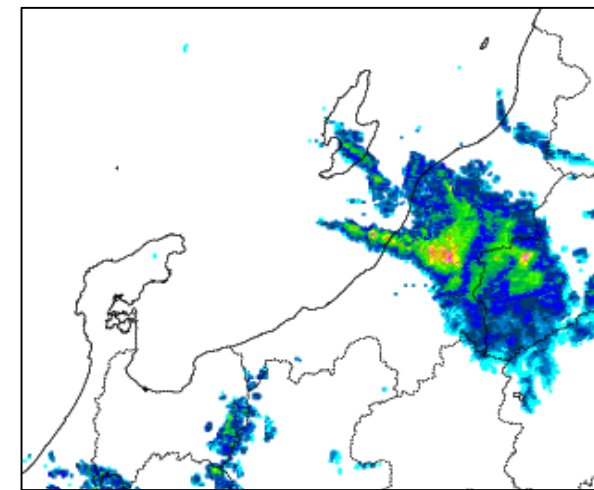
7月29日 21時



7月29日 22時

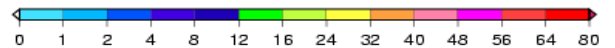


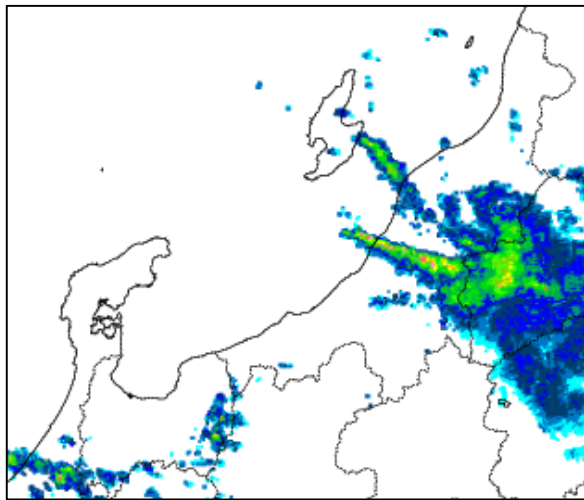
7月29日 23時



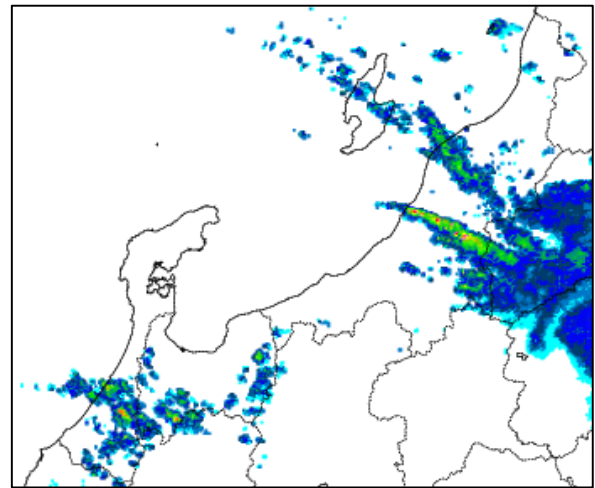
7月29日 24時

レーダー 強度 (mm/h)

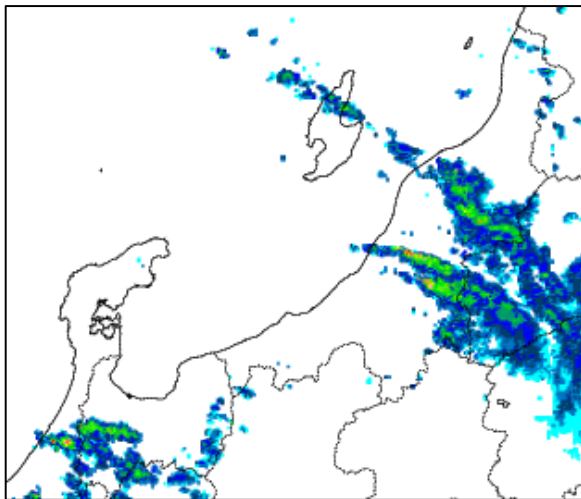




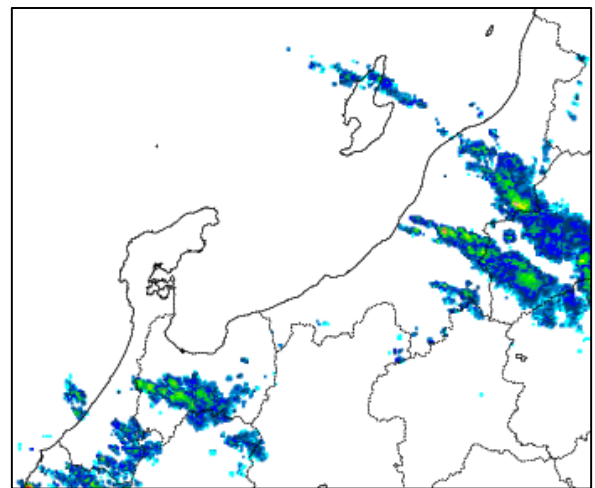
7月30日 01時



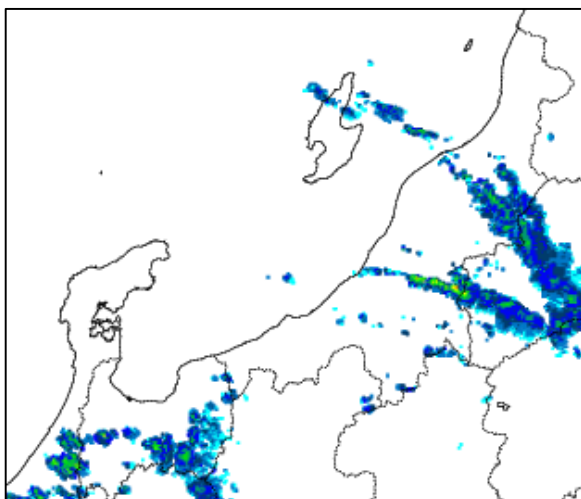
7月30日 02時



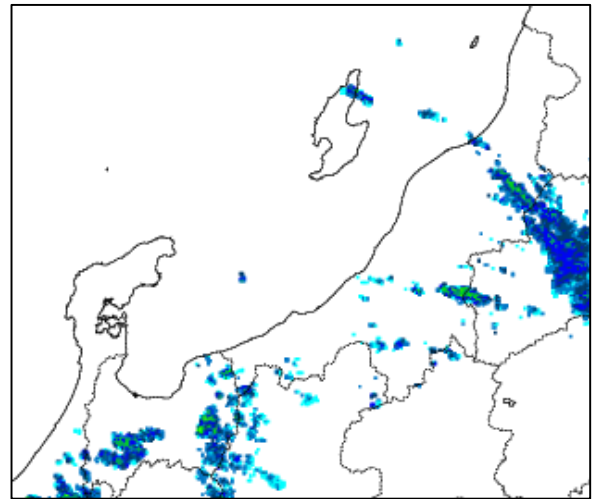
7月30日 03時



7月30日 04時

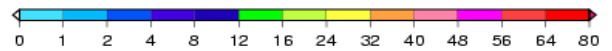


7月30日 05時

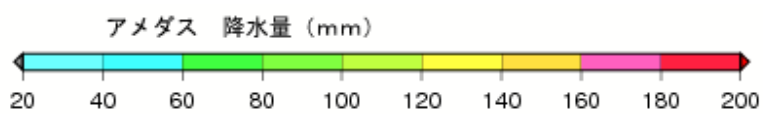
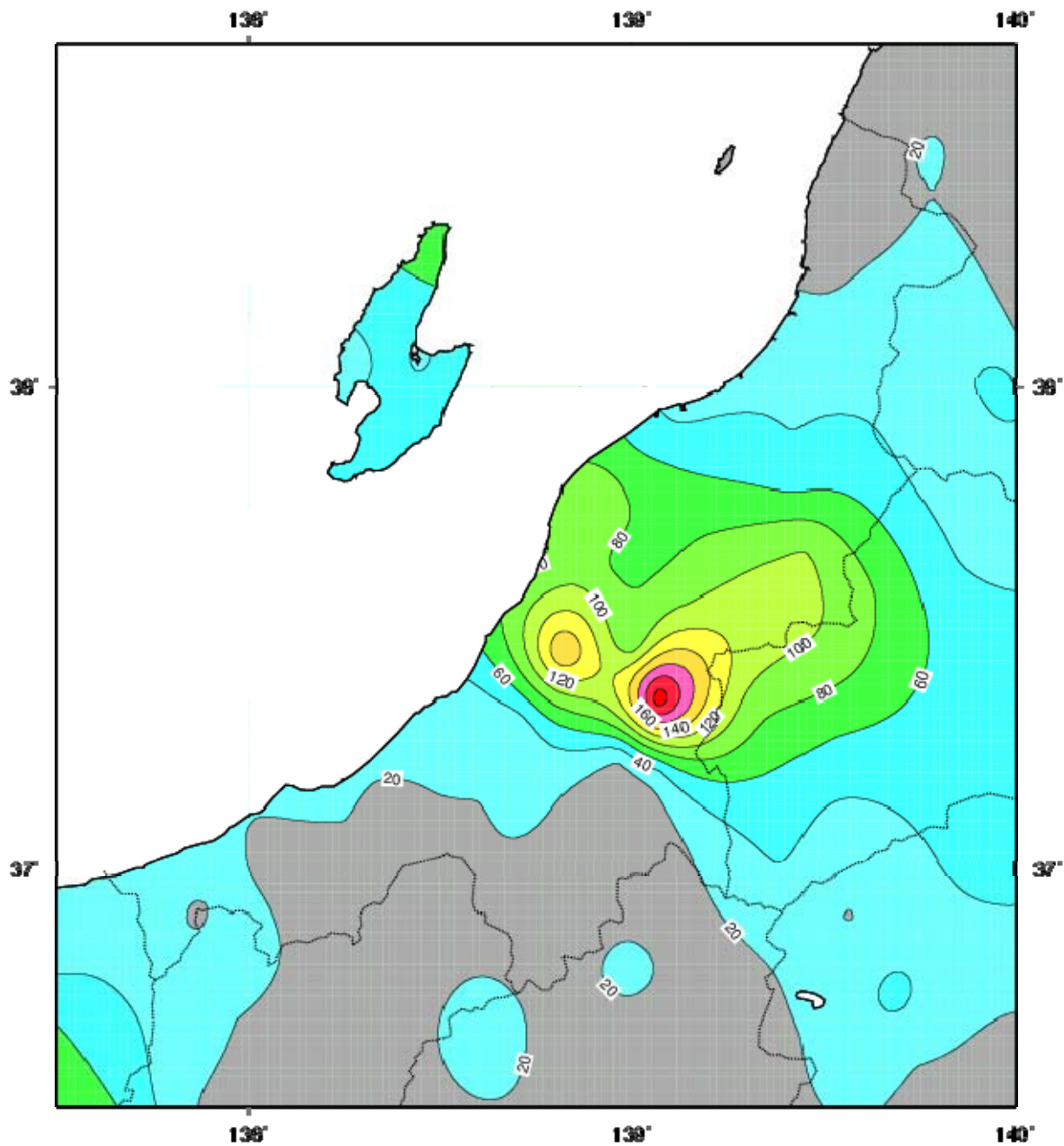


7月30日 06時

レーダー 強度 (mm/h)



(3) 積算降水量分布図 (平成25年7月29日～7月30日の合計)



(4) 降水量表 (期間:平成25年7月29日~7月30日)

市町村	時刻	29日 (mm)	30日 (mm)	合計 (mm)
	観測所名			
粟島浦村	粟島	4.5	5.0	9.5
佐渡市	弾崎	80.5	0.0	80.5
村上市	高根	7.5	6.0	13.5
村上市	村上	12.5	2.5	15.0
村上市	三面	8.0	12.0	20.0
佐渡市	相川	32.0	0.0	32.0
佐渡市	両津	32.5	1.5	34.0
佐渡市	秋津	39.5	4.0	43.5
胎内市	中条	36.0	2.5	38.5
関川村	下関	17.5	13.5	31.0
新潟市	新潟	39.5	14.5	54.0
新潟市	松浜	35.0	0.5	35.5
佐渡市	羽茂	57.0	1.5	58.5
新潟市	新津	31.0	38.0	69.0
新発田市	赤谷	33.0	11.5	44.5
新潟市	巻	68.0	24.0	92.0
長岡市	寺泊	78.5	0.5	79.0
三条市	三条	70.0	7.5	77.5
五泉市	村松	41.5	38.0	79.5
阿賀町	津川	51.0	47.0	98.0
加茂市	宮寄上	62.5	28.5	91.0
阿賀町	室谷	55.0	56.5	111.5
長岡市	長岡	72.5	84.0	156.5
長岡市	栃尾	60.5	21.5	82.0
柏崎市	柏崎	29.5	0.0	29.5
魚沼市	入広瀬	50.0	165.5	215.5
上越市	大潟	21.5	0.5	22.0
長岡市	小国	26.0	1.5	27.5
魚沼市	小出	23.5	5.0	28.5
魚沼市	大湯	18.0	20.0	38.0
上越市	高田	17.5	3.0	20.5
上越市	安塚	15.5	0.5	16.0
上越市	川谷	22.5	0.5	23.0
十日町市	松代	13.5	6.5	20.0
十日町市	十日町	18.0	8.0	26.0
糸魚川市	糸魚川	24.5	1.0	25.5
糸魚川市	能生	17.5	1.5	19.0
上越市	筒方	11.0	0.0	11.0
南魚沼市	塩沢	9.5	1.0	10.5
妙高市	関山	11.0	0.0	11.0
津南町	津南	9.0	8.5	17.5
湯沢町	湯沢	5.5	3.0	8.5
糸魚川市	平岩	18.0	0.5	18.5
妙高市	樽本	10.5	0.0	10.5

29日 日最大 1時間降水量(mm)		30日 日最大 1時間降水量(mm)	
最大	時分	最大	時分
1.5	1855	3.0	0252
38.5	1844	0.0	2400
4.0	2022	5.0	1214
4.5	1926	2.5	1051
3.0	2013	8.0	1118
12.0	2146	4.0	0019
11.0	1722	1.0	0228
11.5	1723	2.0	0236
12.0	1922	7.5	0022
10.0	1941	10.0	0924
17.0	1830	9.5	0300
18.5	1837	0.5	0405
29.0	2240	1.0	0304
7.0	2400	23.5	0319
12.0	1856	8.0	0653
27.5	2348	25.0	0001
37.5	2338	23.5	0001
34.5	2400	34.5	0006
13.5	2359	16.5	0255
11.0	1921	16.5	0145
30.0	2400	37.5	0038
14.0	2400	29.0	0056
28.0	2400	43.5	0034
29.0	2400	40.0	0031
11.5	2136	0.0	2400
23.5	2249	73.0	0211
5.5	1247	0.5	1110
9.0	2147	1.5	0729
8.0	2223	4.0	0001
6.0	2228	10.0	0816
4.5	1105	2.0	2400
5.5	1051	0.5	1104
8.0	2045	0.5	0102
3.0	1128	4.0	0903
5.0	2135	7.5	1034
8.0	1024	1.0	2150
5.0	1047	0.5	2318
2.5	1054	0.0	2400
3.0	2116	1.0	0952
3.0	1020	0.0	2400
2.5	2044	6.0	0818
1.5	2104	3.0	0856
4.0	1842	0.5	1944
2.0	1029	0.0	2400

(5) 極値更新状況

- ・ 気象官署および特別地域気象観測所

< 統計開始以来の極値更新 >

極値更新はありません。

< 7月としての極値更新 >

極値更新はありません。

- ・ アメダス（地域気象観測所、地域雨量観測所）

< 統計開始以来の極値更新 >

月最大3時間降水量

地点	更新した値		これまでの1位の値		統計開始年
	mm	日時(まで)	mm	年月日	
入広瀬	134.5	30日03時	128	1998/8/4	1976年

< 7月としての極値更新 >

日最大1時間降水量

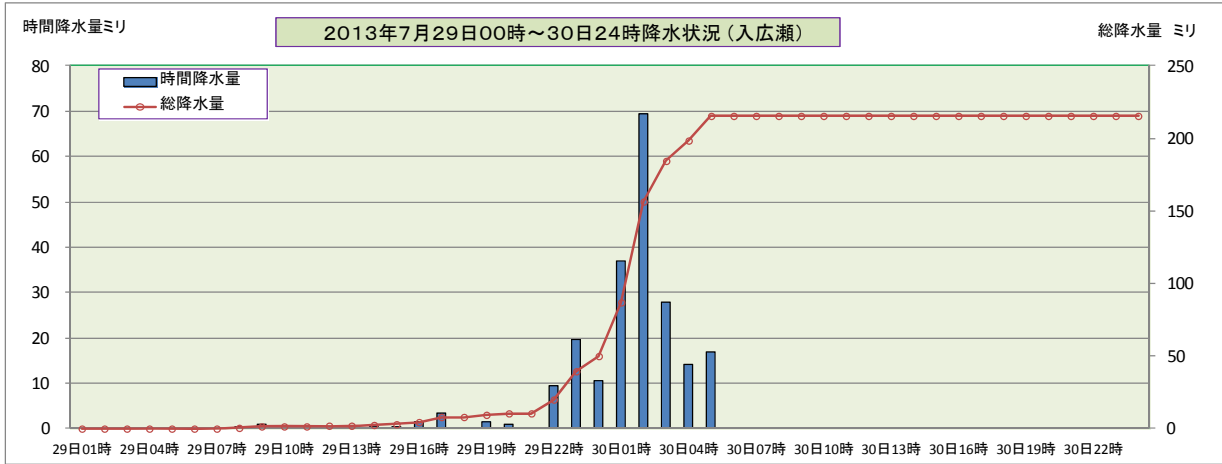
地点	更新した値		これまでの1位の値		統計開始年
	mm	日時分(まで)	mm	年月日	
入広瀬	73.0	30日02時11分	56	2004/7/17	1976年

月最大3時間降水量

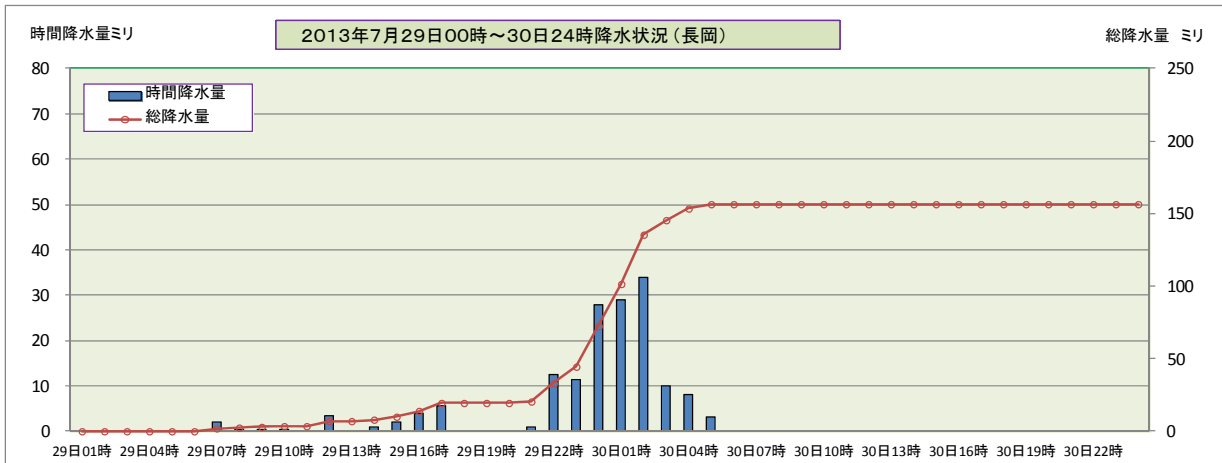
地点	更新した値		これまでの1位の値		統計開始年
	mm	日時(まで)	mm	年月日	
入広瀬	134.5	30日03時	112	2004/7/17	1976年

(6) 時系列図 (降水量) ※総降水量の多い地点

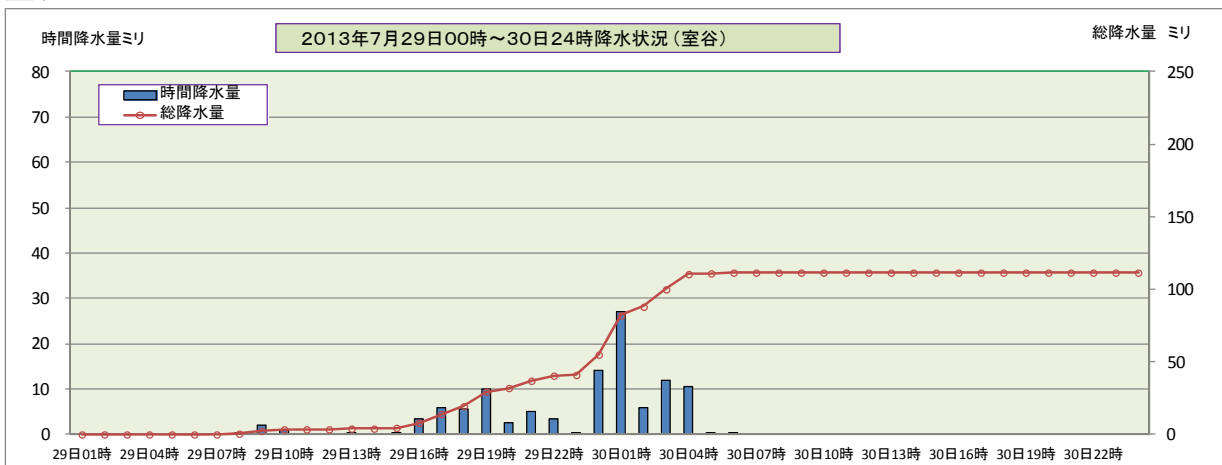
入広瀬



長岡



室谷



(2) 地方・府県気象情報等の発表状況

○北陸地方気象情報：新潟地方気象台発表

情 報 名	発表日時
大雨と雷及び突風に関する北陸地方気象情報第1号	7月29日 05時05分
大雨と雷及び突風に関する北陸地方気象情報第2号	7月29日 16時25分
大雨と雷及び突風に関する北陸地方気象情報第3号	7月30日 05時11分
大雨と雷及び突風に関する北陸地方気象情報第4号	7月30日 10時59分

○新潟県気象情報：新潟地方気象台発表

情 報 名	発表日時
大雨と雷に関する新潟県気象情報第1号	7月29日 06時16分
大雨と雷に関する新潟県気象情報第2号	7月29日 16時55分
大雨と雷に関する新潟県気象情報第3号(凶情報)	7月30日 03時41分
大雨と雷に関する新潟県気象情報第4号	7月30日 06時07分
大雨と雷に関する新潟県気象情報第5号(凶情報)	7月30日 11時36分
大雨と雷に関する新潟県気象情報第6号	7月30日 16時35分
大雨と雷に関する新潟県気象情報第7号	7月31日 05時23分

○記録的短時間大雨情報：新潟地方気象台発表

情 報 名	発表日時
新潟県記録的短時間大雨情報第1号	7月30日 02時55分

○指定河川洪水予報

・阿賀野川河川事務所・新潟地方気象台共同発表

情報番号	情 報 名	発表日時
第1号	阿賀野川はん濫注意情報	7月30日 06時40分
第2号	阿賀野川はん濫注意情報解除	7月30日 19時20分

・信濃川下流河川事務所・新潟県新潟地域振興局・新潟地方気象台共同発表

情報番号	情 報 名	発表日時
第1号	信濃川下流・中ノ口川はん濫注意情報	7月30日 08時10分
第2号	信濃川下流・中ノ口川はん濫注意情報解除	7月30日 15時20分

○土砂災害警戒情報：新潟県・新潟地方気象台共同発表

情 報 名	発 表 日 時	警戒対象地域	警戒解除地域
新潟県土砂災害警戒情報第1号	7月30日 01時30分	長岡市、魚沼市	
新潟県土砂災害警戒情報第2号	7月30日 02時30分	長岡市、柏崎市、魚沼市、出雲崎町	
新潟県土砂災害警戒情報第3号	7月30日 04時50分	長岡市、魚沼市、阿賀町	柏崎市、出雲崎町
新潟県土砂災害警戒情報第4号	7月30日 11時25分	長岡市、魚沼市	阿賀町
新潟県土砂災害警戒情報第5号	7月30日 15時10分		長岡市、魚沼市

3. 主な被害の状況

人的・建物被害の状況 (30日20時00分現在)

	人的被害(人)				住家被害(棟)				非住家被害(棟)		
	死者	行方不明者	重傷者	軽傷者	全壊	半壊	一部損壊	床上浸水	床下浸水	公共建物	その他
県全体	0	0	1	2	0	0	1	79	530	0	90
長岡市			1	2			1	79	516		67
見附市									3		22
五泉市									4		
燕市									3		
魚沼市									2		1
出雲崎町									2		

(新潟県防災局危機対策課)

本件お問い合わせ先
新潟地方気象台防災業務課
電話：025-281-5872