

気象庁予報部

災害時自然現象報告書 1982年第2号

対象地域 北海道、東北、関東、甲信、北陸、東海、近畿地方

## 災害時気象速報

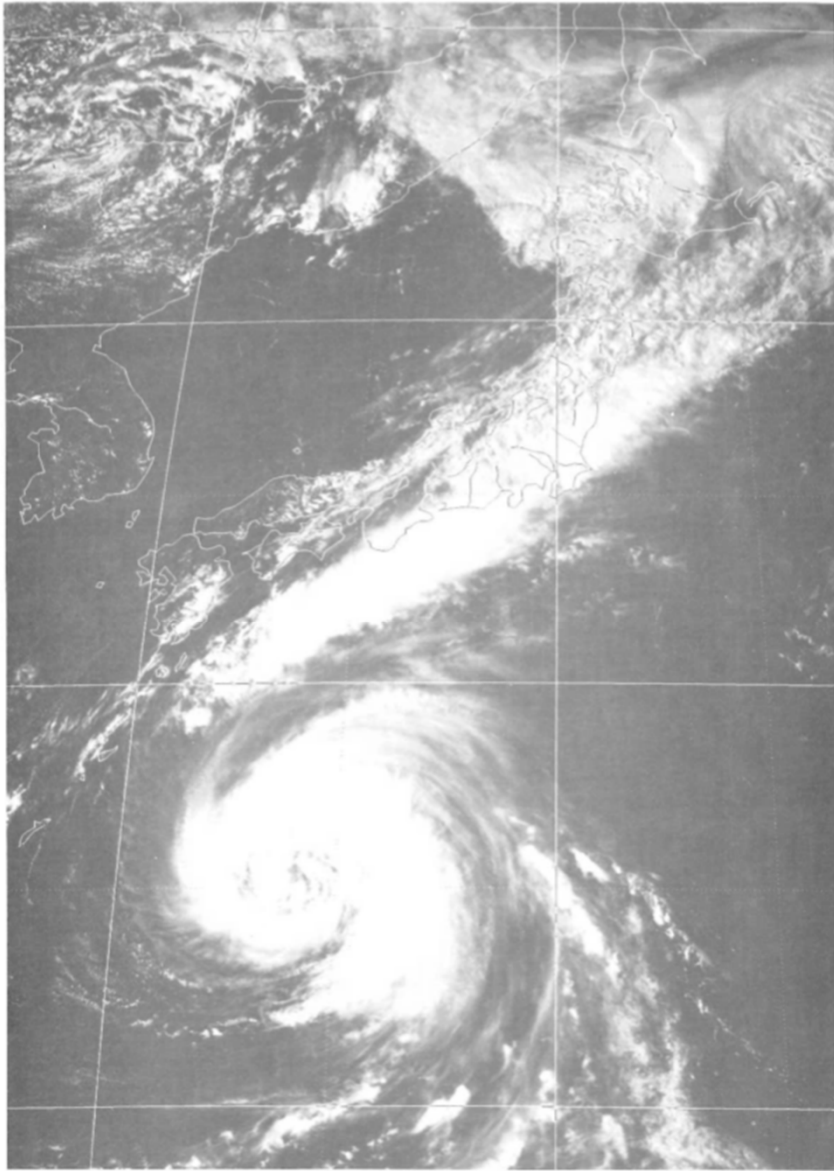
# 昭和57年9月10日から9月13日にかけての 台風第18号と前線による大雨と暴風

### 目 次

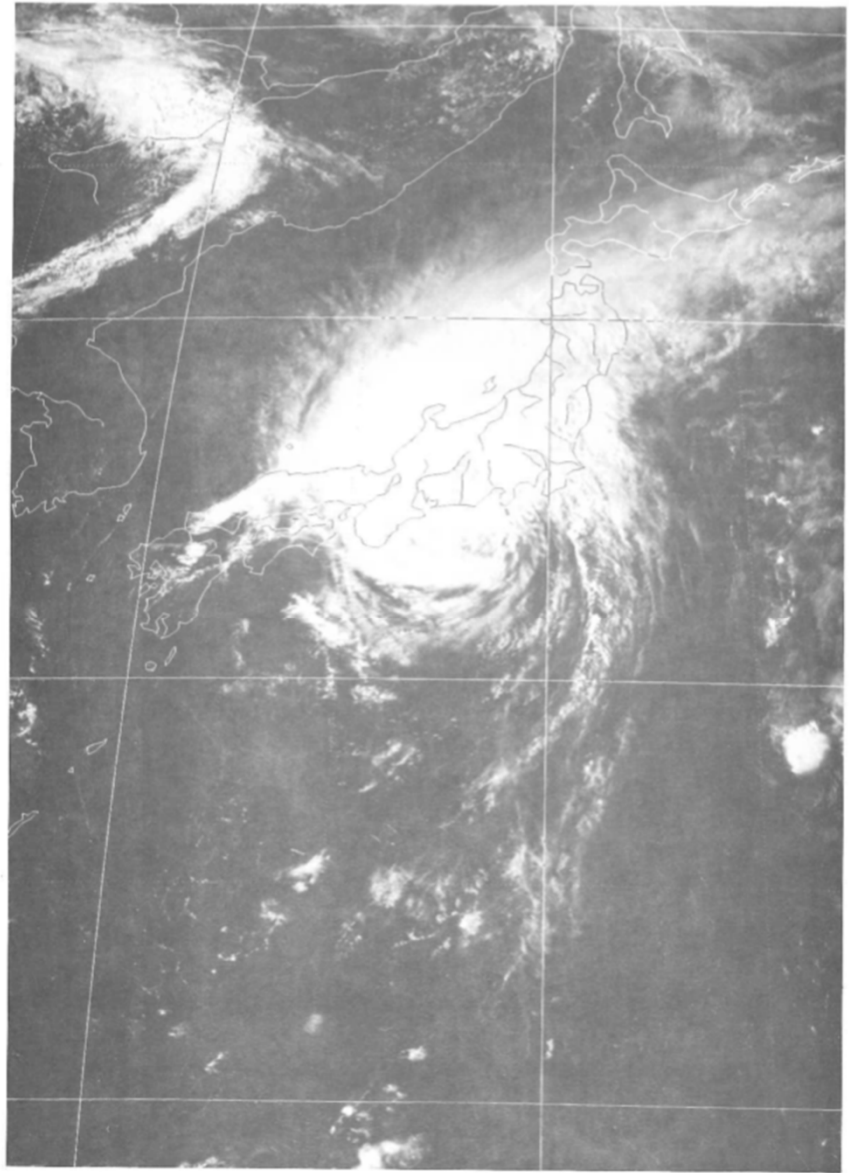
1. 気象概況	1
2. 降雨概況	2
3. 暴風概況	4
4. 台風及び風雨などの特徴	5
5. 警戒状況	6
6. 被害状況	6
付図1. 台風経路図	8
2. 地上天気図	9
3. 総雨量図	11
付表1. 雨量表	13
2. 暴風観測表	18
3. 警戒状況表	22
4. 被害状況表	35

昭和57年9月24日

気象庁予報部



気象衛星「ひまわり」が撮影した台風第18号と前線の雲  
昭和57年9月10日15時(可視画像)



気象衛星「ひまわり」が撮影した台風第18号と前線の雲  
昭和57年9月12日15時(可視画像)

## 1. 気象概況

### (1) 台風第18号の経過

- ア. 9月5日21時、グアム島付近に発生した“弱い熱帯低気圧”は、発達しながら西へ進んだ後6日09時にグアム島の西南西約160kmの海上で、台風第18号(中心気圧994mb, 中心付近の最大風速25m/s)となった。
- イ. 台風はその後さらに発達を続けながら北西に進み、9日09時には南大東島の南東約600kmの海上で、中心気圧955mb, 中心付近の最大風速40m/sの大型で強い台風となり、風速25m/s以上の暴風域は半径250km, 15m/s以上の強風域は半径550kmに広がり最盛期となった。
- ウ. 台風は10日北東に進んだ後さらに進路を北または北北東に変え、毎時15~20kmの速さで伊豆諸島の西海上を北上して本州の南岸に近づいたので、伊豆諸島は11日の夜から、また本州南部では12日昼過ぎから1時間40mmを超す強い雨が降り始め、風も同じ頃から強くなってきた。
- エ. 台風は12日18時に静岡県御前崎付近へ上陸した。この時の中心気圧は968mb, 最大風速は35m/sで、並の勢力をもった大型の台風であった。
- オ. 上陸後、台風の中心気圧は次第に衰えながらも毎時40~45kmの速さで北北東進を続けて関東地方西部を通過した後、さらに時速65kmと加速して東北地方を縦断した。これに伴って強雨域も急速に北へ広がり、東北地方では12日午後から風雨が強まったが、関東地方以西の雨は夜半までにほとんど止んだ。
- カ. 台風は13日08時に津軽海峡の東部に達し、そこで温帯低気圧(中心気圧986mb)に変わった。この低気圧はその後北海道を縦断して同日昼過ぎオホーツク海に進んだので、北海道でも一時風雨が強かった。

### (2) 前線の動向

- ア. 9日夜に三陸沖で発生した低気圧が発達しながら千島列島付近に進んだのに伴って、これから本州の南岸に沿って停滞していた前線の付近では強い雨が断続的に降り、10日の雨量は東海・関東地方南部で100mmを超えた所があった。
- イ. 11日は台風の北上に伴って日本の南岸沿いにあった前線の活動が強化され、四国南部から東北地方にかけての広い地域で雨が降った。ことに紀伊半島から関東地方にかけては昼過ぎから雨の勢いが強まり、東海地方・伊豆大島を中心にかんりの大雨となった。
- ウ. 12日は台風の接近によってこの前線活動はさらに強まり、近畿地方から関東地方にかけて1時間雨量10~50mmの強い雨が降り続き、午後には前線の北上と共にこの強雨域が急速に東北地方へと広がりこれらの地域は全体に大雨となった。
- エ. 13日は上陸した台風の北上につれて、前線はさらに北海道付近まで北上し、これに伴う強

雨域は衰えながら北海道に達した。

(以上 付図1, 付図2参照)

## 2. 降雨概況

### (1) 降雨の経過(この項の雨量は3時間雨量)

9月9日本州南岸沿いに停滞していた前線は、10日になって台風第18号の北上と共に多少北上したが、台風の接近に伴って前線は活発化し、台風上陸直前まで東日本の南岸にほぼ停滞していた。10日から13日にかけてのこの前線と台風による大雨の経過は、以下の通りであった。

10日06時、本州沿いにのびる前線付近の雨は、九州北部、山陰、北陸地方から東北地方、及び北海道東部に沿い5~10mm程度のものであり、これとは別に紀伊半島、東海、中部地方では10~30mm, 所により50mmを超える強い雨が降りはじめた。これは台風の外側をとりまく雨雲がこの方面にかかってきたものである。

10日09時、台風は南大東島の東南東約270kmにあり、北から北々東に向きを変えはじめた頃で、東海地方は所々で30~50mmの強い雨が降り続いた。

10日12時、紀伊半島以西では前線が南海上にまで下り弱まった。一方、近畿以東とくに東海地方から関東地方にかけては、台風の北上に伴い前線に沿う雨雲と台風の外側を取り巻く雨雲が併合し、この方面で10~30mm所により60~70mmの強い雨が続いた。

10日15時、紀伊半島東部から東海地方の雨は前線の南下により一時弱まったが関東地方では活発化した前線がかゝり、所々で30~40mm, 一部で60mmの雨であった。

10日18時~11日12時、前線は10日午後、三陸沖から関東南部の沿岸を経て、紀伊半島の南海上に南下し、ほぼ停滞した。この間、台風は鳥島の南西約700kmの海上にあって、平均時速15kmの速さで北東進した。このため、強い雨域は東海地方から関東地方の南岸の一部に限られ、時々50mmを超える所もあったが、全般には10mm前後の雨であった。

11日15時、台風は八丈島の南西約700kmにあって時速20kmとやや速度を増し、台風を取り巻く厚い雨雲が伊豆諸島方面にかゝってきた。

11日18時、紀伊半島、東海、関東・甲信地方が雨の中心であったが、雨域は四国、北陸地方、及び東北地方の南部や中部に広がった。東海地方から関東地方南部にかけては30~50mm, その他では5~10mm程度の雨が続いた。

11日21時、東海地方、関東地方の沿岸では30~50mmの雨が続き、中部地方、甲信地方、及び紀伊半島の東部にも20~30mmの雨が広がってきた。

11日24時、雨域は前と変わらないが、伊豆の大島でこの時間150mmの雨量を記録した。

12日03時、雨域は前とほとんど変わらないが東海地方東部から伊豆半島にかけて30~50mm, また大島では137mmと雨勢は衰えなかった。台風は八丈島の南西約450kmにあって、北北東へ毎

時 25 km と除々に加速を始めた。

12日06時、台風は中心気圧965 mbで引き続き大型で並の勢力を保っていたが、この頃より中心を取り巻く厚い雨雲は進行の前面に限られ、後面は極端に少なくなつた。雨城の中心は東海地方から伊豆半島にかけて30～40 mm、中部地方から関東地方にかけては20 mm前後の雨が有り、12日09時もほゞこれと同じ様な状態が続いた。

12日12時、紀伊半島南東部から東海地方にかけて20 mm、所々で60 mm、伊豆半島で70 mm、関東地方で20 mm、所々で60 mmの雨が有り、他は5～15 mm程度であった。

12日15時、台風は御前崎の南南西約120 kmに迫り、加速して時速40 kmで北上し、この前面に当たる東海地方、伊豆半島を中心に紀伊半島から関東地方にかけてますます雨勢が強まり、紀伊半島東部で20～50 mm、東海地方で30～70 mm、伊豆半島で所々150 mmを超え、また関東、甲信地方で30～80 mmの雨が有った。静岡県湯ヶ島では171 mm、天城山では163 mmの雨量をそれぞれ記録した。

12日18時、この時間台風は御前崎付近に上陸し、中心気圧968 mbと勢力はほとんど衰えず、時速40 kmの速さで北上を続けた。紀伊半島や伊豆諸島、および房総半島の雨勢は次第に衰えてきたが、強い雨城はさらに北にのび北陸地方で30～40 mm、東北地方の南部でも所々50～70 mmの雨となった。なお静岡県牧の原で224 mm(16～17時の1時間に91 mmの雨量を観測、これは今台風期間の1時間雨量としての最大値であった)、静岡で130 mm、梅ヶ島で106 mm、山梨県の南部で127 mm、埼玉県の熊谷で121 mm、栃木県の土呂部で118 mmの雨量を記録した。

12日21時、台風は山梨県東部に進み、中心付近で所々30～50 mmの雨が有り、中部地方以西は1～5 mmと雨は弱まった。なお山陰地方東部で所々20～30 mmの雨にわかつた。また関東地方の南部や東部の雨はほとんど止んだが、西部や北部では40～60 mm、北陸地方の一部で40 mm前後の雨が有った。強い雨城は東北地方に移り、中部や南部で70～90 mm、所により100 mmを超えた。また北海道東部にも雨城が広がった。福島県の八木沢で117 mm、宮城県白石で103 mmの雨量を記録した。

12日24時、台風は時速65 kmと更に加速し、福島県会津南部に進んだ。強い雨城の中心は東北地方中部から北部の太平洋岸の地方に移り、三陸沿岸で50～80 mm、東北地方の内陸部と関東地方北部の一部で30～40 mmの雨が有った。また北海道では北部を除き全般に雨城が広がった。

13日03時、関東地方以西はほとんど雨は止み、北陸地方の一部と東北地方北部で30 mm前後の雨が有り、青森県の小野沢で103 mmの雨が有った。また北海道の南部で所々20 mmを超える雨が有った。

13日06時、台風の中心は青森県南部に進み、中心気圧も986 mbと衰えてきた。雨城の中心は北海道に移り、道央から道東にかけて30～40 mmの雨城が広がった。一方、東北地方から北陸地方にかけてはまだ雨は降っていたが、いづれも弱いものであった。なお13日08時には台風

は津軽海峡東部で温帯低気圧となり、引き続き北北東進した。

13日09～12時、北海道方面では10～30 mmの雨が続き、東北地方から北陸地方にかけての所々で10 mmを超える雨が有った。

13日15時以降、15時には北海道方面の雨も一部で10 mm、他は5 mm前後と弱まり、東北地方、北陸地方の雨もほとんど止んだ。18時には北海道方面の雨も5 mm前後と弱まり、夜になり道央の一部を除き雨はほとんど止んだ。

## (2) 降雨の特徴

先の台風第10号、第13号そして今回の第18号はいづれも日本付近でほゞ直線的に北上した。今回の場合は、上陸直前まで前線が東日本の南岸にほゞ停滞していた点で、降雨分布が他の台風時の降雨分布と異つたと思われる。しかも降雨の始まつた10日前後の台風は時速15 kmとおそく、この間の雨は本州南岸の前線の活発化によるもので、東海地方から関東地方にかけて一様に強い雨が降り続いた。更に台風は本州の南海上に近づいてからは急に加速したため、直線の進路を通つたにもかゝらず、台風循環に伴う風系による地形性降雨の分布特性があらわれにくく、1時間雨量にしても100 mmを超えた所もなかつた。一方、強雨の中心であつた東海、関東、甲信地方の平野部ではかなりの大雨となつた所があつた。

総雨量分布(10～13日)によれば、前線の近くに位置した大島では700 mmを超え、ついで伊豆半島、東海地方東部、及び山梨県の一部で600 mmを超えたのをはじめ、東海、関東、中部、北陸地方、及び紀伊半島東部を中心にほゞ200 mm以上、一部で300～400 mmに達した。その他、東北地方の所々で200 mmを超え、北海道と山陰地方でも100 mm前後の雨が有り、一部では150 mmを超えた。一方、九州、四国地方の雨量は少量であつた。

(以上付図3及び付表1参照)

## 3. 暴風概況

- (1) 台風第18号は南大東島の南東約600 kmの海上に達した9月9日09時頃に最も発達した。そのときの中心気圧は955 mb、最大風速は40 m/sで、風速25 m/s以上の暴風域の半径は250 km、15 m/s以上の強風域の半径は550 kmであつた。
- (2) 台風が北上して本州に接近した12日09時(潮岬の南南東約240 km)には中心気圧965 mb、最大風速35 m/sとやや衰えた。このときの暴風半径は250 km、強風半径は500 kmであつた。
- (3) 台風は12日18時には静岡県の御前崎付近に上陸(968 mb)した後は、最大風速は次第に弱まり、12日19時(静岡市付近、972 mb)には30 m/s、同23時(日光市付近、982 mb)には25 m/sとなつて暴風域はなくなり、東側700 km、西側400 kmの強風域を伴つて東北地方を縦断した。台風は13日08時には津軽海峡東部で温帯低気圧(986 mb)となり、さらに北海道中央部を北北東に進み、13日午後にはオホーツク海に進んだ。

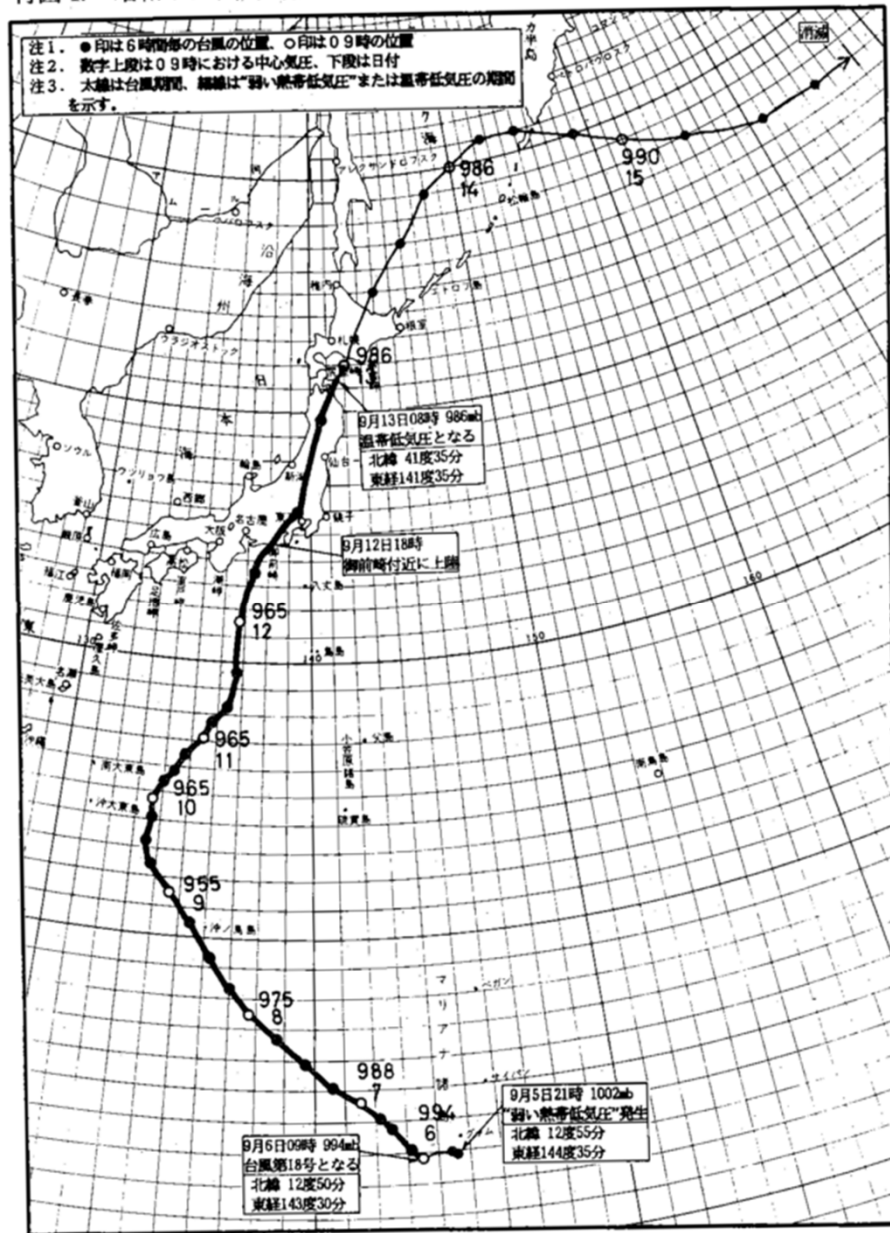


- (4) 四国と紀伊半島の南部では11日午後から北東の風が10 m/s程度に強まってきた。12日朝には紀伊半島南部が暴風域に入り、午後には近畿・東海地方及び伊豆諸島、夕方には関東・中部地方も暴風域に入った。
- (5) 各地で観測された最大風速は台風の西側に位置した東海・近畿地方では北よりの風で10~20 m/sの所が多く、12日の午後から夕方にかけて現われた。台風の東側にあった関東地方では南よりの風15~25 m/sの所が多く、12日21時前後に現われた。北陸・東北・北海道地方でも10~20 m/sの最大風速を記録した。
- (6) 最大瞬間風速で30 m/s以上を観測した地点を見ると、伊豆諸島および東海・関東・東北地方の海岸地方で現われており、特に、伊豆諸島では40 m/s以上を記録した。
- (7) 台風第18号に伴って陸上で観測された風の最大値は剣山(徳島県)の26.7 m/s(N)、平地では石廊崎(静岡県)の23.8 m/s(ENE)であった。  
最大瞬間風速では大島の48.6 m/s(SSE)であった。  
台風第18号に伴う暴風の状況を付表2に示した。

#### 4. 台風及び風雨などの特徴

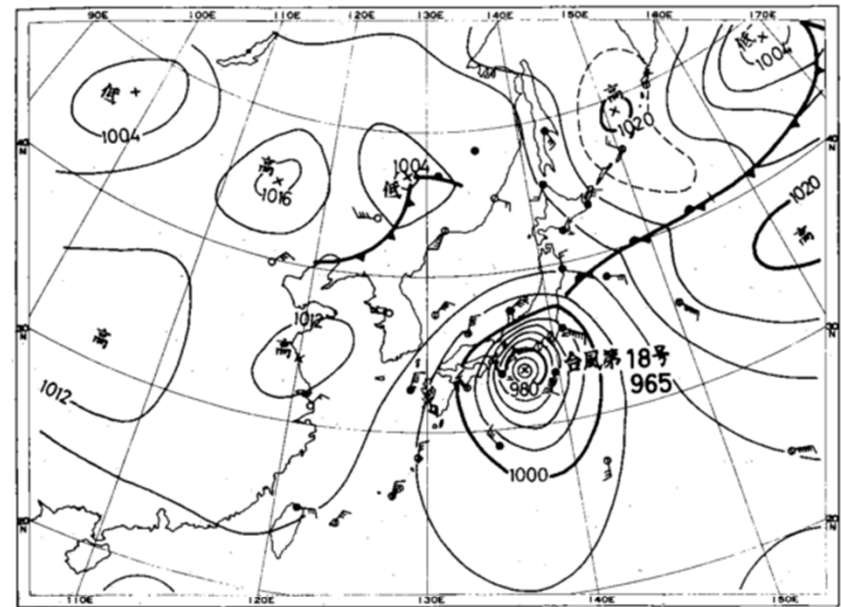
- (1) 台風第18号は9月5日に発生して以来、順調に発達しながら北西方向へ進み、9日南大東島の南東海上で大型で強い台風になった。
- (2) 10日以後は向きを北または北北東に変え、次第に加速して伊豆諸島の西海上を北上し、大型で並みの勢力を保ったまま、12日18時に静岡県御前崎付近へ上陸した。  
今年東海地方に上陸した台風は、先の第10号(8月2日愛知県渥美半島)に次いで2個目である。
- (3) 台風は上陸後、東日本と北日本を縦断して13日朝北海道の南海上で温帯低気圧に変わり、その後さらに北海道をも縦断してオホーツク海方面に去った。
- (4) 台風第18号に伴う各地の最大風速は15~20 m/sで20 m/sを超えた所が少なかった一方、最大瞬間風速は30 m/sを超えた所が多く、大島では48.6 m/sを観測した。
- (5) 日本の南部もしくは南岸ぞいにあった前線の活動と台風の接近及び通過に伴って降った雨は中国・四国地方から北海道に及び、総雨量は東海地方を中心に多く特に伊豆大島では730 mmに達した。なお大島の12日の日雨量470 mmは、日雨量の極値(403.0 mm, 1981年10月22日)をはるかに超える記録的な大雨であった。
- (6) 中部地方及び関東地方の南部では12日の午後、関東北部から東北地方では12日夜から13日早朝にかけての比較的短かい時間に強い雨が集中して降ったため、大小の河川で増水・はんらんが起こった。これらに対しては一般向けの洪水注・警報の外に、建設省との共同業務による指定河川についての洪水予・警報が実施された。

付図1. 昭和57年台風第18号の経路図

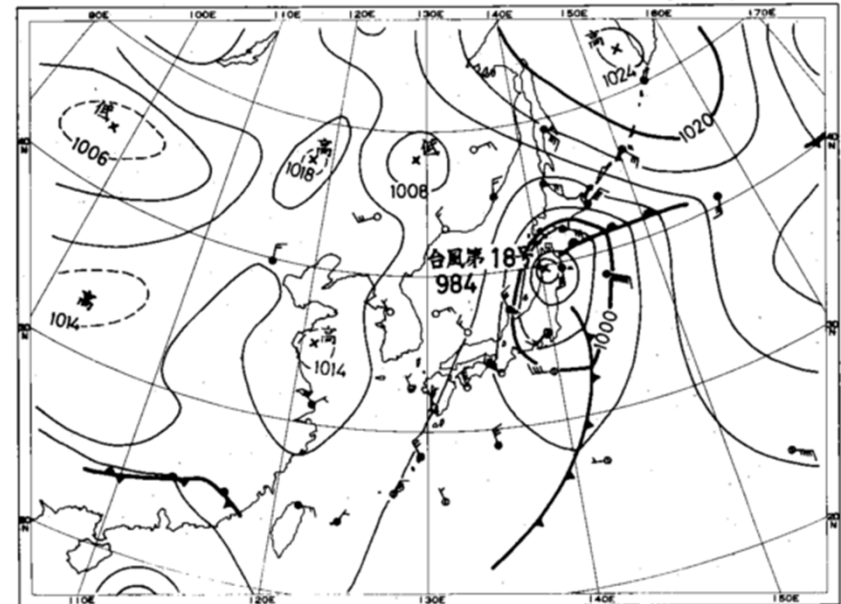


付図2. 地上天気図

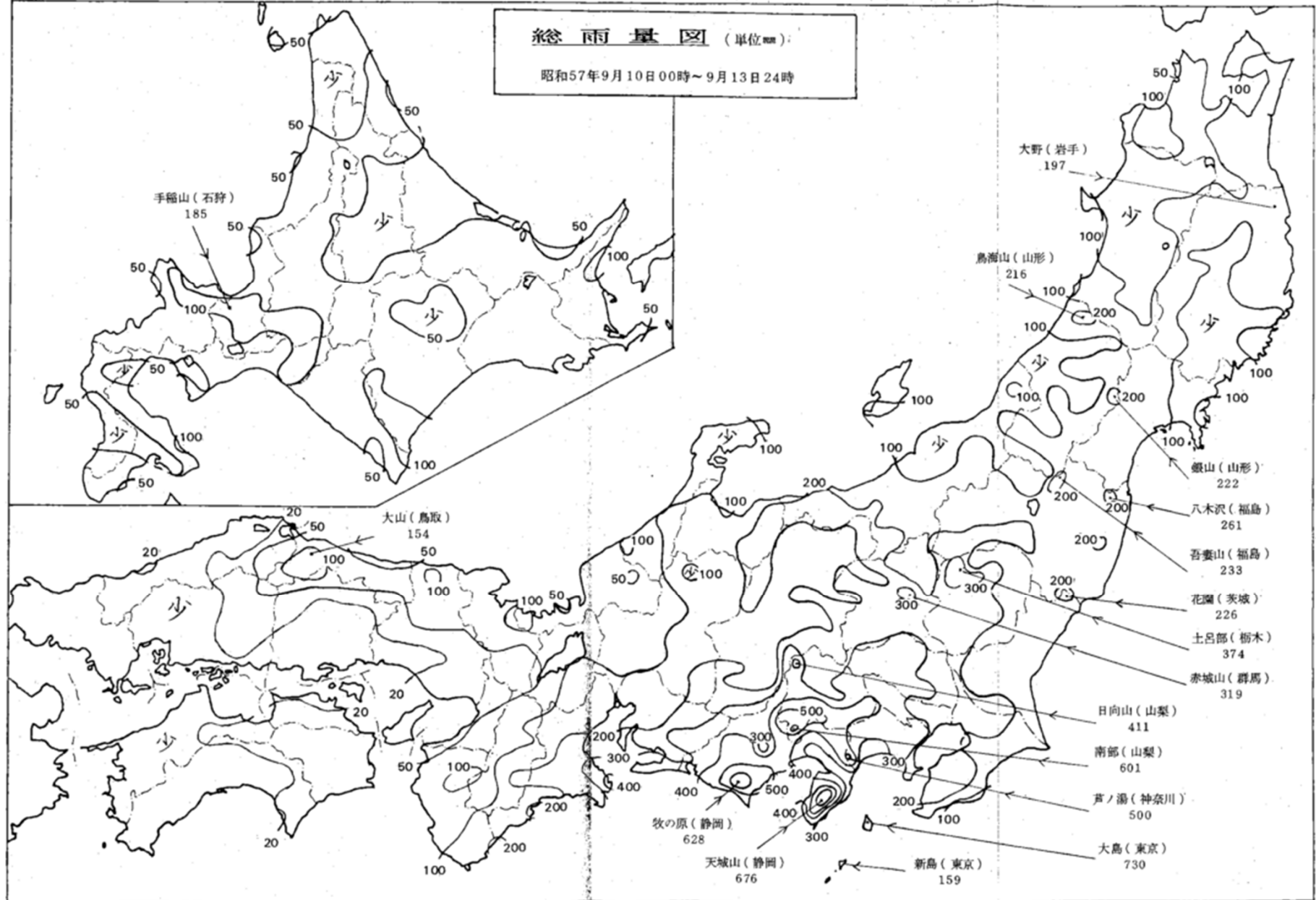
付図2-(1) 昭和57年9月12日15時



付図2-(2) 昭和57年9月13日03時



付図3. 総雨量図



付表1. 雨量表

付表1-(1) 日雨量表 昭和57年9月10日～9月13日(単位mm)

県名	地名	10	11	12	13	合計	県名	地名	10	11	12	13	合計
石狩	手稲山	6	1	3	175	185	福島	茂庭	3	13	121		137
	札幌	1		1	107	109		梁川	5	10	112		127
	島松山	7	1		112	120		吾妻山	5	17	202	9	233
空知	登川山	22	3	3	102	130	福島	3	9	118		130	
後志	美 国	2	1		103	106	相馬	12	19	147	1	179	
	赤井川	5	2	4	105	116	鷺倉	6	14	186	5	211	
青森	小田野沢	24		39	128	191	飯館	10	17	140		167	
	大野	40	8	110	39	197	八木沢	17	20	224		261	
岩手	下戸嶺	42	3	117	29	191	原町	14	16	123		153	
	普代	36	3	141	9	189	西会津	3	16	112	9	140	
	岩泉	23	4	104	12	143	飯谷山	4	13	117	6	140	
	五葉山	8	12	126	40	186	二本松	12	14	129		155	
	釜石	4	12	108	23	147	津島	12	16	131		159	
	岳山	7	10	108	12	137	金山	3	16	110	7	136	
	祭時	7	13	113	4	137	若松	3	12	119	2	136	
	駒ノ湯	5	11	106	4	126	浪江	23	15	111	1	150	
	築館	2	8	110		120	只見	5	16	106	12	139	
	古川	3	10	113	1	127	吉尾峠	5	17	130	5	157	
宮城	泉ヶ岳	1	16	128	1	146	博士峠	6	19	145	6	176	
	大衡	2	13	120		135	湖南	4	9	160	2	175	
	鹿島台	4	11	105		120	郡山	13	16	128		157	
	新川	1	16	159		176	川内	19	16	166	1	202	
	塩釜	4	8	100		112	南郷	7	20	157	4	188	
	鷹巣山	2	19	139	1	161	駒止峠	5	23	184	5	217	
	仙台台	4	11	112		127	湯本	6	12	227	1	246	
	川崎	3	14	135		152	長沼	16	17	127	1	161	
	不忘山	4	19	157	2	182	小野新町	29	17	113		159	
	白石	4	16	154		174	川前	31	14	133	1	179	
	亙理	5	15	117		137	田島	6	15	187	2	210	
	丸森	3	15	161		179	白河	26	23	144	2	195	
	筆甫	3	14	165		182	石川	41	22	108		171	
	山形	瀬見	5	6	102	5	118	桜枝岐	12	23	204	7	246
		肘折	6	8	108	25	147	館岩	6	18	213	5	242
		銀山村	5	11	192	14	222	山王峠	9	15	133	1	158
		中村	5	9	105	20	139	田代山	11	27	238	3	279
山形		2	8	104	1	115	花岡	37	12	177		226	
高島		1	10	143		154	協和	27	21	120		168	
中津川		1	18	104	19	142	笠間	28	25	116		169	
米沢		1	12	101	2	116	水戸	31	19	109		159	

県名	地名	10	11	12	13	合計	県名	地名	10	11	12	13	合計
茨城	古河	33	31	148		212	群馬	前橋	3	33	175		211
	柿岡	32	23	140		195		黒保根	7	26	183		216
	下妻	52	25	114		191		桐生	19	32	187		238
	岩井	31	21	147		199		一の字山	24	34	140		198
	土浦	38	21	128		187		上里見	4	42	172		218
	江戸崎	67	24	157		248		伊勢崎	11	33	198		242
	竜ヶ崎	42	30	184		256		西野牧	7	47	181		235
	那須	16	17	133	3	169		藤岡	14	40	236		290
	五十里	11	20	159	2	192		館林	24	41	141		206
	八方が原	24	25	241	2	292		稲倉山	10	62	221		293
栃木	黒磯	16	25	115	1	157	万場	30	59	213		302	
	八溝山	36	26	106	3	171	寄居	14	53	247		314	
	土呂部	8	22	343	1	374	熊谷	23	48	301	1	373	
	大田原	41	25	120	1	187	上吉田	28	57	241		326	
	日光	14	30	282		326	鴻巣	32	46	186		264	
	今市	19	25	194		238	久喜	40	34	173		247	
	塩谷	22	29	152		203	三峰	23	70	252		345	
	足尾	16	24	192		232	秩父	15	57	294		366	
	方塞山	20	28	240		288	浦山	27	63	297		387	
	高根沢	31	36	152		219	刈場坂	29	60	228		317	
群馬	鳥山	36	28	116		180	鳩山	31	57	257		345	
	鹿沼	35	34	149		218	飯能	46	57	211		314	
	宇都宮	22	37	152		211	浦和	75	37	200		312	
	葛生	33	36	163		232	越谷	39	29	173		241	
	真岡	24	31	140		195	所沢	60	49	192		301	
	足利	18	38	162		218	東京	小河内	38	65	230		333
	佐野	23	38	146		207	小沢	40	60	217		317	
	栃木	28	37	144		209	青梅	45	58	228		331	
	小山	28	39	148		215	中新井	40	32	204		276	
	藤原	18	21	135	15	189	八王子	52	57	255		364	
群馬	水上	16	20	151	6	193	府中	56	45	184		285	
	高手山	12	25	119	3	159	世田谷	38	41	230		309	
	片品	13	26	116		155	東京	30	29	167		226	
	草津	21	29	136	3	189	新砂	68	17	121		206	
	八間山	14	32	159	10	215	羽田	64	31	122		217	
	雨見山	22	20	157	1	200	大島	10	249	470	1	730	
	沼田	16	25	160		201	千葉	佐原	59	19	110	×	(188)
	中之条	19	23	156	1	199	我孫子	35	25	164		224	
	赤城山	11	34	274		319	東庄	117	30	46		193	
	田代	31	35	188	1	255	船橋	45	29	131		205	
榛名	18	41	193		252	佐倉	62	25	160		247		

県名	地名	10	11	12	13	合計	県名	地名	10	11	12	13	合計
千葉	千葉	48	23	111		182	長野	辰野	33	36	103		172
	木更津	46	81	149		276		原村	31	65	116		212
	牛久	79	46	102		227		野辺山	23	77	154		254
	坂畑	76	53	104		233		木曾福島	38	41	117		196
	佐久間	35	77	115		227		高遠	18	49	130		197
神奈川	相模湖	70	64	280		414		入笠山	24	57	227		308
	相模原	58	52	207		317		摺古木山	45	70	108		223
	日吉	54	42	210		306		綱掛山	18	86	128		232
	玄倉	80	66	201		347		浪合	27	88	166		281
	厚木	43	53	209		305		阿南	47	98	164		309
	横浜	83	46	160	1	290	南信濃	56	99	157		312	
	平塚	50	43	121		214	山梨	大泉	16	84	134		234
	芦ノ湯	109	74	317		500		剣の峯	44	97	113		254
	小田原	58	50	117		225		日向山	38	105	268		411
	江ノ島	116	48	144	×	(308)		韭崎	27	94	139		260
長野	野沢温泉	6	23	137	35	201		大菩薩	38	88	246		372
	信濃町	4	23	148	5	180		甲府	25	94	171		290
	飯山	4	18	109	22	153		勝沼	31	87	158		276
	南小谷	13	15	116	16	160		大月	48	76	211		335
	白馬	7	22	106	4	139		上野原	88	70	265		423
	鬼無里	7	25	132	8	172		八町山	31	108	219		358
	長野	5	26	114		145	上九一色	36	107	290		433	
	笠岳	13	26	159	9	207	中富	30	113	283		426	
	大町	6	24	126	3	159	河口湖	42	100	270		412	
	信州新町	6	26	135		167	山中	78	118	292		488	
長野	菅平	12	28	143	1	184	南部	55	129	417		601	
	上田	14	29	108		151	静岡	白糸	×	67	105		(172)
	燕岳	13	37	200	1	251		井川	63	140	175		378
	穂高	7	30	111		148		梅ヶ島	72	111	302		485
	東部町	34	35	110		179		御殿場	97	75	228		400
	軽井沢	33	31	160		224		吉原	121	72	83		276
	松本	13	40	127		180		三島	74	68	128		270
	鹿教湯	18	38	195		251		佐久間	71	132	158		361
	木川科	37	29	131		197		本川根	78	146	181		405
	佐久	27	31	160		218		清水	124	88	183		395
高ボッチ	21	44	112		177	網代		124	56	110		290	
長野	茂来山	11	43	148		202	熊	63	129	128		320	
	奈川	15	52	139		206	高根山	126	121	215		462	
	八ヶ岳	35	50	161		246	静岡	105	96	296		497	
	開田	26	44	100		170	土肥	111	74	199		384	
	檜川	30	40	107		177	三ヶ日	50	112	126		288	

県名	地名	10	11	12	13	合計	県名	地名	10	11	12	13	合計	
静岡	天竜	85	142	124		351	三重	小俣	7	116	212		335	
	湯ヶ島	166	114	364		644		湯見	7	80	151		238	
	天城山	190	118	368		676		鳥羽	26	125	257		408	
	浜松	80	165	134		379		藤坂峠	20	95	121		236	
	掛川	118	148	238		504		南勢	17	117	150		284	
	牧の原	75	139	414		628		阿児	63	113	87		263	
	松崎	146	83	112		341		宮川	8	69	132		209	
	稲取	50	44	106		200		新潟	両津	12	18	109	18	157
	福田	81	167	202		450			柏崎	8	14	108	8	138
	御前崎	59	137	263		459			桜坂峠	5	15	114	60	194
石廊崎	95	98	177		370	小国	2		16	106	37	161		
愛知	小原	8	60	120	1	189	高田		7	16	135	38	196	
	稲武	20	70	151		241	安塚		5	16	111	47	179	
	茶臼山	45	91	149		285	松代		4	18	126	59	207	
	豊田	8	68	107		183	十日町		3	19	115	34	171	
	出来山	29	79	127		235	糸魚川		20	12	129	26	187	
	岡崎	7	86	115		208	能生		23	16	190	36	265	
	作手	99	103	159		361	光ヶ原	7	16	147	52	222		
	鳳来	97	118	155		370	大沢峠	5	17	137	26	185		
	西尾	10	95	155		260	関山	7	18	186	18	229		
	蒲郡	17	100	181	×	(298)	津南	7	16	147	21	191		
岐阜	南知多	5	96	136		237	湯沢	11	13	176	25	225		
	豊橋	43	140	165		348	平岩	19	16	174	36	245		
	伊良湖	69	119	188		376	袴岳	4	25	163	17	209		
	田原	72	121	149		342	富山	嘉例沢	29	7	134	46	216	
	白川	3	16	107	7	133		上市	21	11	123	26	181	
	乗鞍岳	24	37	104	2	167		八尾	4	20	114	4	142	
	船山	13	32	104		149		小谷	22	12	116	20	170	
	宮之前	14	26	106		146		立山	50	23	150	49	272	
	中津川	55	45	108		208		滋賀	彦根	6	8	101		115
	三森山	27	62	124		213			霜ヶ原	12	16	116		144
三重	雲母峯	6	26	142		174			蒲生	18	12	100		130
	亀山	3	33	117		153			土山	14	24	146		184
	上野	17	27	101		145			奈良	7	37	140		184
	笠取山	4	42	152		198	高見		10	46	136		192	
	津	5	68	154		227	山上岳		5	53	151	1	210	
	名張	12	38	134		184	上北山		10	56	102		168	
	白山	4	50	169		223	鳥取		大山	26		127	1	154

(注) 9月10日～13日のうちで、日雨量が100mmを超えた地点のみ。

×印は資料の入手ができなかった場合、合計欄の( )は日雨量不明の日を加えてないことを示す。

付表1-(2) 短時間雨量表

1時間雨量50mm以上の観測表(単位mm)

月日	時	県名	観測所	雨量
9.10	10	静岡県	掛川	53
	12	静岡県	吉原	55
9.11	23	東京都	大島	58
	24	東京都	大島	50
9.12	01	東京都	大島	63
	13	東京都	大島	58
	"	静岡県	湯ヶ島	59
	"	"	天城山	64
	14	静岡県	湯ヶ島	71
	"	"	天城山	76
	15	埼玉県	浦山	73
16	埼玉県	熊谷	57	

月日	時	県名	観測所	雨量
9.12	16	東京都	世田谷	57
	"	静岡県	牧の原	71
	17	埼玉県	熊谷	59
	"	静岡県	牧の原	91
	18	栃木県	高根次	55
	"	山梨県	南都	70
	"	静岡県	牧の原	62
	19	福島県	川内	50
	20	宮城県	白石	51
	"	福島県	二本松	56
	21	山形県	銀山	53

3時間雨量80mm以上の観測表(単位mm)

月日	時	県名	観測所	雨量
9.10	12	静岡県	清水	80
	21	静岡県	湯ヶ島	82
9.11	24	東京都	大島	150
9.12	03	東京都	大島	137
	06	東京都	大島	98
	12	東京都	大島	83
	15	東京都	世田谷	87
	"	"	大島	91
	"	神奈川県	日吉	86
	"	"	厚木	88
	"	"	横浜	87
	"	山梨県	上九一色	80
	"	静岡県	梅ヶ島	97
	"	"	土肥	89
	"	"	湯ヶ島	171
	"	"	天城山	163
	"	"	御前崎	96
	"	三重県	鳥羽	80
	18	福島県	館岩	83
	"	茨城県	柿岡	89
	"	栃木県	八方が原	86
"	"	土呂部	118	
"	"	日光	99	
"	"	方塞山	96	
"	"	高根次	90	

月日	時	県名	観測所	雨量
9.12	18	栃木県	宇都宮	88
	"	"	真岡	84
	"	埼玉県	熊谷	121
	"	"	鳩山	88
	"	山梨県	南都	127
	"	静岡県	梅ヶ島	106
	"	"	高根山	96
	"	"	静岡川	130
	"	"	掛川	97
	"	"	牧の原	224
	21	宮城県	新川	81
	"	"	川崎	81
	"	"	不忘山	96
	"	"	白石	103
	"	"	丸森	80
	"	山形県	銀山	87
	"	"	高島	82
	"	福島県	吾妻山	94
	"	"	鷲倉	91
	"	"	八木沢	117
	"	"	二本松	83
	"	"	川内	82
	24	岩手県	大野	82
"	"	普代	84	
9.13	03	青森県	小田野沢	103

付表2. 台風第18号の暴風観測表

気象官署	最低気圧		最大風速			最大瞬間風速		
	mb	日時分	m/s	風向	日時分	m/s	風向	日時分
松山	999.6	12 14 00	8.7	N	12 12 50	18.8	N	12 12 40
宇和島	998.1	12 14 10	7.5	NNW	12 13 30	18.2	NNW	12 13 30
宿毛	996.3	12 14 02	7.7	NNW	12 13 20	17.6	NNW	12 15 10
足摺	995.8	12 14 10	8.7	NNW	12 23 00	15.1	NNE	12 02 10
高知	994.3	12 13 40	5.4	WNW	12 16 30	18.8	NW	12 16 20
室戸岬	992.8	12 13 00	20.3	NNE	12 10 30	28.8	NNE	12 10 20
徳島	995.2	12 14 10	10.9	NNW	12 15 50	22.8	NNW	12 15 40
剣山	787.6	12 16 20	26.7	N	12 16 20	40.0	N	12 16 50
高松	996.9	12 14 20	7.4	NW	12 18 00	15.4	NW	12 17 50
多度津	997.5	12 14 20	7.6	WNW	12 15 00	11.1	WNW	12 14 50
広島	1000.3	12 14 20	11.6	N	12 13 20	22.4	N	12 13 30
呉	1000.4	12 14 05	10.5	NNE	12 10 50	19.4	NNE	12 10 40
福山	998.4	12 14 10	4.3	NW	12 12 40	8.5	N	12 10 10
岡山	996.9	12 14 00	5.0	NE	12 00 20	12.0	NNW	12 16 20
津山	996.3	12 14 00	7.6	NNE	12 15 00	20.4	NNE	12 14 50
西郷	1002.4	12 15 04	9.8	NNE	12 14 40	24.0	NNE	12 13 40
浜田	1003.4	12 15 20	12.3	NNE	12 19 30	21.0	NNE	12 15 00
松江	1001.4	12 15 50	13.4	NE	12 11 40	21.2	NE	12 11 40
境	1000.7	12 15 00	9.6	NE	12 08 50	28.2	E	12 14 30
米子	1000.7	12 14 50	11.1	NE	12 13 10	21.8	NE	12 12 30
鳥取	999.7	12 14 40	9.4	NE	12 15 30	17.5	NE	12 15 30
豊岡	999.5	12 17 00	5.8	NNE	12 13 10	14.7	NNE	12 17 30
姫路	994.4	12 15 18	18.1	N	12 13 20	29.3	N	12 13 11
洲本	994.9	12 13 17	12.8	N	12 13 30	19.8	N	12 13 30
神戸	990.6	12 16 10	18.7	N	12 16 00	36.1	N	12 15 40
大阪	992.3	12 16 15	10.6	NNE	12 16 00	24.0	NNE	12 15 58
和歌山	993.4	12 15 30	11.8	NNE	12 13 10	23.3	NNE	12 13 00
潮岬	982.6	12 14 10	16.5	NNW	12 13 00	34.8	NNW	12 12 50
奈良	991.2	12 16 20	5.3	NNW	12 11 00	10.7	NNW	12 11 00
京都	991.4	12 16 30	7.1	NNE	12 13 00	18.3	NNE	12 13 20
舞鶴	997.6	12 17 20	16.9	NNE	12 16 50	28.0	NNE	12 16 40
彦根	989.4	12 17 20	13.8	NNW	12 17 10	25.2	N	12 17 00
伊吹山	838.1	12 18 10	22.3	N	12 13 00	38.0	N	12 18 10
尾鷲	981.9	12 15 30	5.6	WNW	12 11 50	16.5	WNW	12 11 50
津	986.3	12 17 20	10.7	NW	12 18 10	21.1	NW	12 17 40
上野	989.9	12 16 20	7.8	N	12 13 20	17.7	N	12 12 35
四日市	985.0	12 15 55	11.8	NNW	12 15 20	23.8	NNW	12 15 05

気象官署	最低気圧		最大風速		最大瞬間風速			
	mb	日時分	m/s	風向	日時分	m/s	風向	日時分
名古屋	984.1	12 17 05	10.3	N	12 13 10	19.0	N	12 13 10
伊良湖	980.5	12 16 20	19.7	NNW	12 15 00	28.4	NW	12 17 20
岐阜	986.0	12 17 40	8.7	NNW	12 13 00	16.3	NW	12 22 20
高山	991.5	12 19 00	9.3	NNW	12 17 20	21.1	NNW	12 19 00
浜松	973.1	12 17 20	11.0	NW	12 17 50	20.8	NE	12 13 50
御前崎	969.1	12 17 35	17.8	WNW	12 19 20	36.7	NE	12 14 40
静岡	973.8	12 19 00	9.5	ENE	12 17 00	20.3	NE	12 13 10
石廊崎	974.1	12 17 30	23.8	ENE	12 14 20	38.6	ENE	12 13 10
三島	975.8	12 19 05	14.9	NE	12 12 10	28.9	ESE	12 17 10
網代	977.7	12 18 05	21.8	NNE	12 13 20	27.1	NNE	12 13 10
横浜	983.6	12 18 50	18.1	SSE	12 20 10	36.8	SSE	12 19 30
東京	983.9	12 20 50	18.4	S	12 21 10	37.0	S	12 21 20
大島	979.5	12 18 40	22.7	S	12 18 10	48.6	SSE	12 17 30
三宅島	982.1	12 16 10	17.1	E	12 11 20	37.2	S	12 17 30
八丈島	986.1	12 12 30	21.0	SW	12 17 10	46.2	SW	12 12 48
館山	986.0	12 17 50	16.1	SSW	12 21 00	32.1	SSW	12 20 50
勝浦	988.7	12 18 35	18.7	S	12 20 30	28.7	S	12 20 40
千葉	985.3	12 19 50	23.1	SSE	12 20 20	31.4	SSE	12 20 10
銚子	990.2	12 17 40 12 19 25	18.9	S	12 19 30	32.4	S	12 19 20
水戸	989.5	12 21 00	13.4	NE	12 16 20	24.1	NE	12 16 20
宇都宮	986.5	12 22 20	12.1	NNE	12 15 20	22.8	NNE	12 16 00
*日光	847.8	12 22 40	11.6	NE	12 20 20	27.5	ENE	12 20 10
前橋	984.2	12 22 00	9.1	ESE	12 21 00	17.8	ESE	12 21 00
熊谷	983.1	12 21 30	10.5	SE	12 20 30	19.0	SE	12 21 10
秩父	983.6	12 21 00	3.0	SSW	12 16 00	6.5	SW	12 15 55
*河口湖	885.8	12 20 00	10.0	E	12 18 10	24.9	E	12 18 10
甲府	980.8	12 19 30	11.8	NW	12 20 10	20.5	NW	12 20 20
飯田	981.3	12 18 20	11.5	NE	12 16 00	22.7	NE	12 16 20
諏訪	986.4	12 20 00	13.1	WNW	12 19 50	23.0	WNW	12 18 00
松本	989.7	12 20 25	9.1	NNW	12 14 00	19.7	NNW	12 14 00
*軽井沢	875.9	12 21 05	6.4	SSW	12 06 10	15.7	SSW	12 06 10
長野	990.5	12 19 55	10.0	ENE	12 18 20	20.6	ENE	12 17 50
敦賀	993.1	12 17 50	13.7	N	12 19 20	25.3	N	12 20 50
福井	992.0	12 17 12	12.7	N	12 20 40	20.8	N	12 19 00
金沢	997.5	12 17 50	7.7	NE	12 14 40	16.9	NE	12 14 50
輪島	997.1	12 21 20	12.0	NNE	12 20 10	22.5	NNE	12 20 00
伏木	996.2	12 20 20	12.8	N	12 19 40	23.3	N	12 20 30

気象官署	最低気圧		最大風速		最大瞬間風速			
	mb	日時分	m/s	風向	日時分	m/s	風向	日時分
富山	995.8	12 20 10	14.4	NNE	12 14 40	23.6	NNE	12 14 20
高田	991.0	12 22 00	9.3	NW	12 24 00	20.5	WNW	13 00 30
新潟	985.1	12 23 45	18.9	N	12 21 00	30.6	W	13 04 00
相川	987.9	12 21 50	21.0	NNW	13 02 10	34.2	N	12 22 20
小名浜	991.1	12 22 05	14.5	S	12 24 00	24.9	S	12 23 40
白河	987.0	12 22 45	13.0	NNW	13 09 40	23.7	NW	13 08 15
若松	984.5	12 22 35	10.9	SE	12 22 30	25.7	SE	12 22 30
福島	987.8	13 00 50	14.8	W	13 06 20	29.2	W	13 06 20
仙台	988.0	13 02 30	18.0	SSE	12 23 50	29.8	ESE	12 21 20
石巻	989.4	13 04 15	16.5	ESE	12 21 00	32.6	ESE	12 20 55
大船渡	985.6	13 06 20	12.5	SSE	12 23 30	27.4	NW	13 10 30
宮古	998.7	13 05 30	14.3	SE	12 23 20	30.7	SE	12 23 10
盛岡	987.4	13 04 00	10.4	NNE	12 23 40	22.5	SSE	13 03 45
山形	984.9	13 01 50	9.4	SSW	13 05 40	20.0	SSE	13 00 30
新庄	984.2	13 02 05	10.9	NW	13 08 10	19.1	NW	13 08 05
酒田	983.8	13 01 35	16.8	NW	13 06 10	30.0	NW	13 05 50
秋田	985.0	13 02 10	17.0	NW	13 07 10	31.6	NW	13 07 10
深浦	990.0	13 03 00	16.8	N	13 08 40	27.0	N	13 06 40
青森	989.1	13 06 10	11.0	W	13 12 10	22.4	W	13 11 50
八戸	987.8	13 06 05	15.3	NE	12 23 30	23.0	W	13 13 05
むつ	987.6	13 07 40	11.6	N	13 02 00	23.1	W	13 13 50
函館	992.1	13 05 00	13.5	NE	13 03 50	29.2	NE	13 04 00
江差	988.6	13 07 30	17.7	NW	13 12 10	25.2	NW	13 12 00
室蘭	989.1	13 07 20	11.7	WNW	13 14 30	19.7	WNW	13 16 20
苫小牧	999.0	13 11 10	17.7	N	13 06 10	27.5	N	13 06 10
浦河	988.6	13 12 50	15.9	WNW	13 14 20	23.7	WNW	13 14 20
広尾	988.3	13 14 20	8.0	W	13 16 10	15.5	WNW	13 16 50
帯広	988.0	13 14 00	10.5	NW	13 18 30	25.2	NW	13 18 10
釧路	987.8	13 15 00	11.1	NE	13 03 10	19.3	NE	13 03 10
根室	985.5	13 16 30	11.5	W	13 20 20	21.3	W	13 20 00
寿都	994.6	13 07 40	18.0	NNW	13 11 00	27.3	N	13 08 50
倶知安	993.9	13 11 10	7.0	WNW	13 16 10	16.6	WNW	13 15 40
小樽	994.2	13 12 00	9.9	N	13 08 40	20.7	N	13 08 20
札幌	992.1	13 12 30	6.7	NW	13 16 00	15.7	NNW	13 17 40
岩見沢	991.5	13 11 20	12.4	NNE	13 08 30	20.4	N	13 08 20
旭川	991.3	13 13 00	5.1	NNE	13 09 40	10.3	NNE	13 09 40
留萌	993.4	13 12 30	9.5	NW	13 19 10	17.3	NW	13 19 00



付表3. 警戒状況表

付表3-1) 注意報・警報の発表状況

気象官署	最低気圧		最大風速			最大瞬間風速		
	mb	日時分	m/s	風向	日時分	m/s	風向	日時分
羽 幌	993.8	13 12 00	8.8	WNW	14 00 50	16.2	WNW	14 01 50
稚 内	996.5	13 13 40	16.2	NE	13 12 40	23.1	NE	13 11 00
北見枝幸	993.1	13 14 00	11.5	NNE	13 12 30	18.4	NNW	13 16 30
雄 武	991.3	13 14 10	9.8	NE	13 11 30	16.3	NW	13 16 20
紋 別	987.8	13 14 00	14.5	NE	13 07 50	19.2	NE	13 08 10
網 走	988.0	13 14 40	11.9	NW	13 19 30	22.4	WNW	13 19 20

注: \*印を付けた気象官署の最低気圧は現地気圧で、その他は海面気圧である。

地方	官署	地 域	種 別	発表時刻 日 時 分	解除時刻 日 時 分
近	和歌山	和歌山県	風雨・波浪Ⓢ(南部)	10・16・20	
			風雨Ⓢ(南部)・波浪Ⓢ	11・06・10	
			風雨・波浪Ⓢ	11・14・00	
			大雨・洪水・強風・波浪Ⓢ	12・09・30	
			暴風雨・波浪Ⓢ, 洪水Ⓢ	12・10・20	
			風雨・波浪Ⓢ	12・17・30	
			波浪Ⓢ	13・04・50	13・08・30
	奈良	奈良県	大雨・洪水Ⓢ	12・06・40	
			大雨・洪水・強風Ⓢ	12・11・45	
			大雨・洪水Ⓢ, 強風Ⓢ	12・15・30	
			風雨・洪水Ⓢ	12・19・00	12・22・20
	神 戸	兵庫県南部	強風・波浪Ⓢ	12・10・00	
			暴風雨Ⓢ, 波浪Ⓢ	12・16・00	
			強風・波浪Ⓢ	12・18・10	12・21・50
豊 岡	兵庫県北部	波浪Ⓢ	11・20・40		
		強風・波浪Ⓢ	12・07・30		
		大雨・洪水・強風・波浪Ⓢ	12・15・15		
		波浪Ⓢ, 大雨・洪水・強風・高潮Ⓢ	12・18・30		
		波浪Ⓢ	13・04・30	13・19・30	
畿	大 阪	大 阪 府	大雨・洪水・強風・波浪Ⓢ	12・11・20	12・21・30
			京都府南部	大雨・洪水・強風Ⓢ	12・12・40
	舞 鶴	京都府北部	波浪Ⓢ	11・17・00	
			強風・波浪Ⓢ	12・08・20	
			大雨・洪水・強風・波浪Ⓢ	12・13・20	
			波浪Ⓢ, 大雨・洪水・強風・高潮Ⓢ	12・17・30	
波浪Ⓢ	13・05・45	13・18・00			

地方	官署	地域	種別	発表時刻 日時分	解除時刻 日時分
畿	彦根	滋賀県	風雨⊕	12・10・00	
			大雨・洪水・強風⊕	12・13・15	
			大雨・洪水⊕, 強風⊕	12・16・25	
			風雨・洪水⊕	12・19・00	
			強風⊕	12・21・40	13・07・15
東	津	三重県	波浪⊕	10・18・20	
			風雨・波浪⊕	11・13・10	
			大雨・洪水・強風・波浪⊕	11・18・10	
			大雨・洪水⊕, 強風・波浪⊕	12・04・20	
			暴風雨・波浪・洪水⊕, 高潮⊕	12・09・20	
			洪水・波浪⊕, 風雨⊕	12・18・45	
			強風・波浪⊕	12・20・30	
			波浪⊕	13・05・50	13・18・30
			名古屋	愛知県	大雨・洪水・波浪⊕
	大雨・洪水⊕(東部)」波浪⊕	10・07・35			
	洪水⊕(東部)」波浪⊕	10・09・50			
	波浪⊕	10・15・50			
	大雨・洪水⊕」強風・波浪⊕(海上海岸)	11・11・40			
	大雨・洪水⊕」強風・波浪⊕(海上海岸)	11・23・10			
暴風雨・洪水・波浪⊕	12・10・05				
洪水・波浪⊕, 大雨・強風⊕	12・20・30				
強風・波浪⊕	12・22・00	13・05・30			
海	岐阜	岐阜県	大雨・洪水⊕	11・18・10	
			大雨・洪水⊕	12・07・40	
			大雨・洪水⊕, 強風⊕	12・11・00	
			暴風雨・洪水⊕	12・15・40	
			大雨・洪水・強風⊕	12・20・15	

地方	官署	地域	種別	発表時刻 日時分	解除時刻 日時分	
東	岐阜	岐阜県	強風⊕	12・22・45	13・05・40	
			静岡	静岡県	大雨・洪水・波浪⊕	10・09・05
	大雨・洪水⊕, 波浪⊕	10・10・25				
	大雨・洪水・波浪⊕	10・13・55				
	大雨・洪水・波浪⊕	10・20・40				
	大雨・洪水⊕, 波浪⊕	10・22・35				
	大雨・洪水・波浪⊕	11・01・35				
	大雨・洪水・強風・波浪⊕	11・14・30				
	大雨・洪水⊕, 強風・波浪⊕	11・21・40				
	暴風雨・洪水・波浪⊕, 高潮⊕	12・08・45				
	暴風雨・洪水・波浪⊕, 高潮⊕	12・10・55				
	洪水・波浪⊕, 大雨・強風⊕	12・19・50				
	洪水⊕, 強風・波浪⊕	12・22・25	13・04・20			
	波浪⊕	13・10・25	13・18・15			
	海	横浜	神奈川県	強風・波浪⊕	10・09・15	
				大雨・洪水・強風・波浪⊕	10・10・50	
				大雨・洪水⊕, 強風・波浪⊕	10・13・45	
				大雨・洪水・強風・波浪⊕	10・17・45	
				大雨・洪水・強風・波浪⊕	11・09・15	
大雨・洪水⊕, 強風・波浪⊕				11・20・15		
暴風雨・洪水・波浪⊕				11・22・55		
暴風雨・洪水・波浪⊕, 高潮⊕				12・11・30		
洪水⊕, 強風・波浪⊕				12・23・40	13・05・20	
東				気象庁 (本庁)	東京都	大雨・洪水・雷雨⊕
	大雨・洪水⊕	11・12・45				
	大雨・洪水・強風・波浪⊕	11・20・45				
	大雨・洪水⊕, 強風・波浪⊕	12・06・10				

地方	官署	地域	種別	発表時刻 日 時 分	解除時刻 日 時 分
東	気象庁 (本庁)	東京都	暴風雨・洪水・波浪 [雷], 高潮 [⊕]	12・12・30	
			洪水 [雷], 強風・波浪 [⊕]	13・00・10	
			洪水 [雷]	13・03・40	14・07・30
	大島	東京都大島, 新島	波浪 [⊕]	10・15・30	
			大雨・洪水・雷雨・波浪 [⊕]	10・17・00	
			大雨・洪水・波浪 [⊕]	11・07・35	
			大雨・洪水・強風・波浪 [⊕]	11・16・45	
			暴風雨・洪水・波浪 [雷], 高潮 [⊕]	11・22・10	
			波浪 [雷], 強風 [⊕]	12・23・00	
			波浪 [⊕]	13・07・00	13・16・50
	八丈島	東京都八丈, 三宅	波浪 [⊕]	10・13・50	
			波浪 [雷], 風雨 [⊕]	11・19・40	
			暴風雨・波浪 [雷]	11・21・40	
			波浪 [雷], 強風 [⊕]	12・20・00	
	銚子	千葉県北部	大雨・洪水・雷雨 [⊕]	10・13・50	
			大雨・洪水 [雷], 雷雨・波浪 [⊕]	11・00・40	
			大雨・洪水・雷雨・波浪 [⊕]	11・04・50	
			大雨・洪水・強風・波浪 [⊕]	11・18・30	
			大雨・洪水 [雷], 強風・波浪 [⊕]	12・12・35	
			暴風雨・洪水・波浪・高潮 [雷]	12・15・20	
波浪・洪水 [雷], 強風 [⊕]			13・02・30		
洪水 [雷], 波浪 [⊕]			13・07・30		
洪水 [雷]			13・15・10	15・09・15	
館山			千葉県南部	大雨・洪水・雷雨 [⊕]	10・14・05
	大雨・洪水・雷雨・波浪 [⊕]	10・18・10			
	大雨・洪水 [雷], 強風・波浪 [⊕]	11・17・50			

地方	官署	地域	種別	発表時刻 日 時 分	解除時刻 日 時 分
東	館山	千葉県南部	大雨・洪水・波浪 [雷], 強風 [⊕]	11・23・10	
			暴風雨・洪水・波浪 [雷], 高潮 [⊕]	12・13・20	
			暴風雨・波浪 [雷], 高潮 [⊕]	12・21・20	
			波浪 [雷], 強風 [⊕]	12・23・40	
			波浪 [⊕]	13・07・10	13・15・10
	水戸	茨城県	大雨・洪水・雷雨 [⊕]	10・13・25	11・11・00
			大雨・洪水 [⊕]	11・17・40	
			大雨・洪水・強風・波浪 [⊕]	11・21・30	
			暴風雨・洪水・波浪 [雷]	12・13・50	
			洪水・波浪 [雷], 強風 [⊕]	12・23・45	
			洪水 [雷], 波浪 [⊕], 強風 [⊕] (海上)	13・05・50	
			洪水 [雷]	13・09・40	
			洪水 [雷]	14・17・30	15・09・00
	宇都宮	栃木県	大雨・洪水 [⊕]	10・17・00	11・05・25
			大雨・洪水 [⊕]	11・17・00	
			大雨・洪水・強風 [⊕]	12・06・50	
			大雨・洪水 [雷], 強風 [⊕]	12・13・10	
			暴風雨・洪水 [雷]	12・17・00	
			洪水 [雷], 強風 [⊕]	13・00・10	
	前橋	群馬県	洪水 [雷]	13・05・30	14・07・30
大雨・洪水 [⊕]			11・17・00		
大雨・洪水 [雷], 強風 [⊕]			12・09・40		
暴風雨・洪水 [雷]			12・13・45		
洪水 [雷], 強風 [⊕]			12・23・40		
熊谷	埼玉県	洪水 [雷]	13・06・20	14・07・40	
		大雨・洪水 [⊕]	10・11・30	11・05・30	
		大雨・洪水 [⊕]	11・16・30		

地方	官署	地域	種別	発表時刻 日時分	解除時刻 日時分
関東	熊谷	埼玉県	大雨・洪水 [雷] , 強風 [雷]	12・06・45	
			暴風雨・洪水 [雷]	12・13・30	
			洪水 [雷] , 強風 [雷]	12・23・00	
			洪水 [雷]	13・14・20	
			洪水 [雷]	14・07・30	14・11・30
甲	甲府	山梨県	大雨・洪水 [雷]	10・23・40	
			大雨・洪水 [雷]	11・22・20	
			暴風雨・洪水 [雷]	12・14・10	
			洪水 [雷] , 強風 [雷]	12・22・15	
			洪水 [雷]	13・01・35	13・05・40
信	長野	長野県	大雨・洪水・雷雨 [雷]	10・04・35	10・11・40
			大雨・洪水 [雷]	11・17・30	
			大雨・洪水 [雷]	11・23・40	
			大雨・洪水 [雷] , 強風 [雷]	12・10・00	
			暴風雨・洪水 [雷]	12・13・30	
			洪水 [雷] , 強風 [雷] , 大雨 [雷] (北部)	12・23・00	
			洪水 [雷]	13・05・45	15・08・50
北	福井	福井県	強風・波浪 [雷]	12・08・00	
			大雨・洪水・強風・波浪 [雷]	12・11・40	
			暴風雨・洪水・波浪 [雷]	12・19・00	
			洪水・波浪 [雷] , 強風 [雷] (海上海岸)	12・22・40	
			波浪 [雷]	13・06・00	14・05・30
陸	金沢	石川県	強風・波浪 [雷]	12・08・20	
			大雨・洪水・強風・波浪 [雷]	12・13・00	
			暴風雨・波浪 [雷] , 洪水 [雷]	12・17・20	
			波浪 [雷] , 強風 [雷]	12・22・45	
			波浪 [雷]	13・05・45	14・05・20

地方	官署	地域	種別	発表時刻 日時分	解除時刻 日時分	
北陸	富山	富山県	大雨・洪水 [雷]	10・06・10	10・10・50	
			大雨・洪水 [雷]	12・06・20		
			大雨・洪水・強風・波浪 [雷]	12・11・30		
			暴風雨・波浪 [雷]	12・15・50		
			暴風雨・波浪・洪水 [雷]	12・21・40		
			洪水・波浪 [雷] , 大雨 [雷] , 強風 [雷] (海上海岸)	12・23・45		
			波浪 [雷]	13・03・30	14・05・30	
	新潟	新潟県	新潟県	大雨・洪水 [雷]	10・05・40	10・14・10
				大雨・洪水 [雷]	12・05・45	
				大雨・洪水・強風・波浪 [雷]	12・13・30	
				暴風雨・洪水・波浪 [雷]	12・17・00	
				暴風雨・洪水・波浪 [雷]	12・21・40	
				洪水・波浪 [雷] , 大雨・強風 [雷]	13・05・40	
相川	新潟県佐渡郡	新潟県佐渡郡	洪水 [雷] , 波浪 [雷]	13・12・30		
			洪水 [雷]	14・05・30	14・17・30	
			大雨・洪水	12・05・45		
			大雨・洪水・強風・波浪 [雷]	12・13・30		
東北	福島	福島県	暴風雨・波浪・洪水 [雷]	12・17・00		
			波浪 [雷] , 強風 [雷]	13・05・40		
			波浪 [雷]	13・12・30	14・05・30	
			大雨・洪水・雷雨 [雷] , 濃霧 [雷] (沿岸海上)	10・11・45		
	福島	福島県	福島県	濃霧 [雷] (沿岸の海上)	10・21・50	
				大雨・洪水 [雷]	11・19・15	
				大雨・洪水・強風・波浪 [雷]	12・08・40	
				暴風雨・洪水・波浪 [雷]	12・15・20	
				暴風雨・洪水・波浪 [雷] , 高潮 [雷]	12・20・25	
				洪水・波浪 [雷] , 強風 [雷]	13・04・00	



地方	官署	地 域	種 別	発表時刻 日 時 分	解除時刻 日 時 分
北 海 道	帯 広	十 勝	強風・波浪 ⊕	13・18・30	14・07・30
	釧 路	釧路, 根室	大雨・洪水・強風・波浪 ⊕	12・20・30	
			大雨・洪水 ⊕, 強風・波浪・高潮 ⊕	13・08・10	
			風雨・波浪・洪水・高潮 ⊕	13・15・25	
			強風・波浪 ⊕	13・18・30	14・06・30
	札 幌	石狩, 後志 空知	風雨・波浪 ⊕ (石狩・後志)	12・19・30	
			風雨 ⊕ (空知)	12・19・30	
			大雨・洪水・強風・波浪 ⊕ (石狩・後志)	13・03・20	
			大雨・洪水・強風 ⊕ (空知)	13・03・20	
			暴風雨・波浪・洪水 ⊕, 高潮 ⊕ (石狩)	13・08・55	
			暴風雨・波浪 ⊕, 洪水・高潮 ⊕ (後志)	13・08・55	
			大雨・洪水 ⊕, 強風 ⊕ (空知)	13・10・40	
			暴風雨・波浪・洪水 ⊕, 高潮 ⊕ (後志)	13・10・40	
			暴風雨・波浪・洪水 ⊕ (石狩・後志)	13・16・28	
			洪水 ⊕, 大雨・強風 ⊕ (空知)	13・16・28	
			強風・波浪・洪水 ⊕ (石狩・後志)	13・20・23	
			強風・洪水 ⊕ (空知)	13・20・23	14・05・50
			強風・波浪 ⊕ (海上・海岸) (石狩・後志)	14・05・50	
	旭 川	上川, 留萌	大雨・雷雨 ⊕	12・05・00	12・09・20
			強風・波浪 ⊕ (海上) (留萌)	12・17・00	
風雨 ⊕ (上川)			12・20・45		
風雨・波浪 ⊕ (留萌)			12・20・45		
大雨・洪水・強風 ⊕ (上川)			13・04・15		
大雨・洪水・強風・波浪 ⊕ (留萌)			13・04・15		
大雨・洪水・強風 ⊕ (上川)			13・14・35	14・05・30	
大雨・洪水・強風・波浪 ⊕ (留萌)			13・14・35		
強風・波浪 ⊕ (海上・海岸) (留萌)			14・05・30		

地方	官署	地 域	種 別	発表時刻 日 時 分	解除時刻 日 時 分
北 海 道	稚 内	宗 谷	風雨・波浪 ⊕	10・05・25	
			大雨・洪水 ⊕, 強風・波浪 ⊕ (海上・海岸)	11・03・40	11・07・45
			大雨・洪水・雷雨 ⊕, 強風・波浪 ⊕ (海上・海岸)	12・04・35	12・08・15
			風雨・波浪 ⊕	12・18・40	
			大雨・洪水・強風・波浪・高潮 ⊕	13・05・40	
			暴風雨・波浪・高潮 ⊕, 洪水 ⊕	13・08・20	
			暴風雨・波浪・高潮 ⊕, 洪水 ⊕	13・13・00	
			暴風雨・波浪 ⊕, 洪水 ⊕	13・19・15	
			波浪 ⊕, 強風 ⊕	13・22・15	
	強風・波浪 ⊕ (海上・海岸)	14・09・32			
	網 走	網 走	波浪 ⊕	10・10・20	
			波浪 ⊕	11・17・05	12・07・30
			大雨・洪水・強風・波浪 ⊕	12・19・35	
			暴風雨・洪水・波浪 ⊕	13・08・13	
			暴風雨・洪水・波浪 ⊕	13・16・08	
			強風・波浪 ⊕ (海上・海岸)	13・22・13	
			強風・波浪 ⊕ (海上)	14・10・45	

付表3-(2) 建設省と共同で発表した指定河川洪水予報

担当官署	注意報・警報及び情報名	発表時刻
静岡地方気象台	天竜川下流洪水注意報 第1号	9月12日10時30分
	"    情報 第1号	12 15 10
	"    注意報 解除	13 04 05
長野地方気象台	天竜川上流洪水注意報 第1号	12 03 50
	"    情報 第1号	12 09 00
	"    "    第2号	12 19 45
	"    注意報 解除	14 17 50
気象庁(本庁)	利根川洪水注意報 第1号	12 14 50
	"    警報 第1号	12 21 55
	"    情報 第1号	12 23 45
	"    "    第2号	13 10 50
	"    "    第3号	13 15 55
	"    警報 第2号	14 07 30
	"    "    第3号	14 17 35
	"    "    解除	15 08 45
	荒川洪水注意報 第1号	12 14 50
	"    警報 第1号	12 21 55
	"    情報 第1号	13 10 50
	"    警報 解除	14 06 00
	新潟地方気象台	信濃川洪水注意報 第1号
"    警報 第1号		12 20 55
"    情報 第1号		13 05 30
"    "    第2号		13 12 20
"    注意報 第2号		14 10 05
"    "    解除		14 17 05
阿賀野川洪水情報 第1号		12 20 50
"    注意報 第1号		12 23 25
"    情報 第2号		13 05 45
"    "    第3号		13 09 35
"    注意報 解除	13 18 50	

担当官署	注意報・警報及び情報名	発表時刻
福島地方気象台	阿武隈川洪水注意報 第1号	9月12日19時30分
	"    警報 第1号	12 22 00
	"    情報 第1号	13 02 00
	"    "    第2号	13 06 10
	"    "    第3号	13 10 10
	"    注意報 第2号	13 12 20
	"    "    解除	13 16 30
仙台管区気象台	阿武隈川下流洪水注意報 第1号	12 22 30
	"    情報 第1号	13 00 45
	"    警報 第1号	13 02 30
	阿武隈川下流洪水情報 第2号	13 05 20
	"    "    第3号	13 08 30
	"    "    第4号	13 11 30
	"    注意報 第2号	13 13 50
	"    情報 第5号	13 17 15
	"    注意報 解除	14 01 15
	北上川下流洪水注意報 第1号	13 15 05
"    情報 第1号	13 22 30	
"    注意報 解除	14 05 30	
盛岡地方気象台	北上川洪水注意報	13 03 35
	"    "    解除	14 06 25



付表4. 台風第18号の影響による被害発生状況 9月12日～9月14日

昭和57年9月16日現在 警察庁調べ

被害種別		県別	計	滋賀	兵庫	和歌山	大阪	奈良	岐阜	愛知	三重	富山	群馬	埼玉	千葉	長野
人的被害	死者	人	28		2					1	1			1		2
	行方不明	"	6		2											1
	負傷	"	111		11						1				1	12
建物被害	全壊	棟	78										2	2	1	3
	半壊	"	66										2	1		3
	流失	"	6													
	床上浸水	"	26,119								3		347	5,778	124	1,774
	床下浸水	"	61,629							83	471		4,461	16,452	2,865	1,966
	一部破損	"	173		2				4	2				1	11	14
	非住家被害	"	226		2								5	5	37	43
耕地被害	水田	流失埋没	ha	6.4											0.4	2
		冠水	"	3,529									422		30	1,273
	畑	流失埋没	"	36.1											0.1	2
		冠水	"	2,554									900			1,056
道路損壊	ヶ所	1,269							2	18	2	29	63	89	119	
橋梁流失	"	82										2	9		2	
堤防決壊	"	166										11	1		6	
山・がけ崩れ	"	1,817	1			1	2	12	14	5	2	127	26	85	138	
鉄軌道被害	"	64			1				2	1		2	5	7	10	
通信施設被害	回線	63														
船舶被害	沈没	隻														
	流失	"	5		1										1	
	破損	"	9													
	ろかい等による舟	"														
罹災世帯数		27,041								3		349	5,781	125	1,780	
罹災者概数		92,207		15					1	7		1,317	20,253	385	6,974	

被害種別		種別	種別													
			静岡	山梨	茨城	栃木	神奈川	新潟	東京	福島	宮城	山形	岩手	秋田	青森	北海道
人的被害	死者	人	13				4			3					1	
	行方不明	"	2	1												
	負傷	"	37	4	1	3	18		6	9	6	2				
建物被害	全壊	棟	41	3		3	11	1		5	5		1			
	半壊	"	26	6	1		15		3	7					2	
	流失	"	3					2	1							
	床上浸水	"	5,424	234	274	59	3,674	1,726	6,190	151	191	49	80		34	7
	床下浸水	"	11,642	508	1,165	679	6,371	3,197	8,237	1,912	1,137	58	325	6	82	12
	一部破損	"	87	2	3		13	1	9	16	3	3			2	
	非住家被害	"	93	1		3	8	2	6	14		6			1	
耕地被害	水田	流失埋没	ha	3								1				
		冠水	"	1,714				28				12		50		
	畑	流失埋没	"	34												
		冠水	"	557				1						40		
道路損壊	ヶ所	315	16	9	2	55	28	252	108	102	32	24	1	2	1	
橋梁流失	"	33	4	3	7	2	4	1	11		1	3				
堤防決壊	"	121		1	1	3	11		7	2	1	1				
山・がけ崩れ	"	628	32	22	47	299	18	159	154	22	1	18	1	2	1	
鉄軌道被害	"	4	1		1	11	1	10	3	3		2				
通信施設被害	回線	60				1		2								
船舶被害	沈没	隻														
	流失	"	2				1									
	破損	"	4												5	
	ろかゝり等による舟	"														
罹災世帯数		5,461	243	275	62	3,851	1,730	6,851	163	193	49	82		36	7	
罹災者概数		20,688	650	1,054	182	12,379	6,011	20,178	733	770	191	286		108	25	