

異常気象報告

# 8月5日豪雨速報

(新潟県中越下越佐渡の集中豪雨について)

昭和36年8月8日

新潟地方気象台

# 目 次

1. 天气概况	1
2. 天气图	6
3. 气象表 (3 时前)	7
4. 日雨量表	12
5. 降水量分布图	13
(1) 8月4日 日雨量图	13
(2) 8月5日	14
(3) 8月6日	15
(4) 总雨量图	16
6. 水位流量表	17
7. 水位流量变化图	19
8. 警戒状况	20
9. 被害状况	23

# 1. 気象概況

九州西方海上を北上して朝鮮中部に達した台風ノ〇号は4日期、熱帯低気圧となって日本海に入り、ゆっくり東へ進み、5日期3時には日本海中部の北緯40度東経134度附近にあって中心の気圧は1000ミリバールであった。

この低気圧から南東に伸びる温暖前線は佐渡附近から南に曲り新潟県の西部を過って東海道沖に達していた。一方オホーツク海の冷い高気圧は優勢で1022ミリバールを示し北海道から三陸沖に発達してその先端は本州中部まで伸び本邦南海上の暖湿な高気圧と激しくぶつかり合う型となりこの前線の北側では大雨や雷雨の起り易い非常に不安定な状態となった。

5日7時にはこの前線は、おおよそ佐渡相川、出雲、長岡附近を過り、佐渡及び中越地方を中心として集中的な雷雨が降り大きな被害が発生した。相川では5日7時頃より降り始めた雨は7時頃より激しくなり9時までの2時間で91ミリを観測したが昼頃には雨は止んだ。中越地方では5日3時頃より降り始め、明方より激しくなり7時前後には1時間10ミリ前後であったが10時過ぎに1時間20〜30ミリとなり13時前後では実に1時間40ミリ内外の激しい豪雨となった。

14時過ぎから宵にかけては雷をともなった激しい雨が断続的に降り20時頃ようやく小降りとなり、夜半頃にはほとんど止んだがこの雨10時から16時までの6時間に長岡で162ミリ、鹿角で158ミリというこれまでにない記録となった。〔注 3時間雨量では長岡94ミリ(11時—14時)鹿角120ミリ(10時—13時)でこれまでの記録は長岡83ミリ〕大雨の降った地域は長岡市、栃尾市、見村市、三条市、桑市、加茂市、南新、三吉を中心として中越、越前、北越の一部及び佐渡地方であった。

降雨の最も激しかった時刻は佐渡地方は8時頃、中越地方は13時頃で主な地点の毎時雨量は次の表のとおりである。

時	新潟県						新潟	福島県				
	長岡	庭月	入込瀬	塚山	守門岳	早出		茂草山	只見	横山	宮下	
10	8	11	6	2	19	12	20	10	8	} 16	19	
11	23	33	5	3	5	23	8	10	8		14	
12	23	43	13	9	24	8	8	14	18		18	
13	36	44	10	0	26	6	17	23	32	11	0	
14	35	20	13	5	26	16	0	28	19	7	11	
15	12	4	7	10	12	23	2	10	13	17	14	
16	33	14	10	4	7	14	1	10	} 24	7	8	
17	5	10	3	8	15	2	3	11		12	4	
18	7	7	5	50	10	14	6	8		3	6	
19	40	6	19	2	9	11	4	20	9	11	19	
20	5	6	13	6	15	7	2	15	10	9	5	
21	0	16	4	6	4	3	1	21	欠	18	4	

時	相川	長岡	新潟	時	相川	長岡	新潟
1	0	0	-	6	9	10	5
2	7	0	-	7	16	10	4
3	3	2	-	8	41	8	7
4	1	2	0	9	50	17	11
5	2	11	0				

降り始めから5日24時までの総雨量は次表のとおりこのほとんど全部が24時間以内に降っており、頸城地方及び奥羽南部は比較的少なかった。

5日24時までの総雨量(4日9時計算)

新潟	100	塚山	170	箕栗山	69
高田	45	入込瀬	194	二王子岳	121
相川	152	津川	156	守門岳	193
長岡	29.3	三面	109	神楽峰	43
下関	166	早出	188	枝折峠	111
赤谷	178	庭月	279	安城	49



平岩	38	福島県			
池ノ平	41	浅草山	307	宮下	220
蓑岳	38	横山	207	若松	116
新橋	172	又山	144	大塚	119
		博士峠	146	舟橋峠	129

最も多いのは長岡の273ミリ、庭月の277ミリで昭和17年7月27日の梅雨前線による大雨と比較してはるかに上回る記録である。

この時の大雨は全県にわたり死者9、流失家屋133戸、床上浸水2,709戸、橋梁流失38という被害を出したもので当時の日雨量は7月20日で出雲崎205ミリ（これまでのオ2位の記録）、長岡181ミリ、秋町174ミリ、栃尾151ミリ（以上3ヶ所はこれまでのオ1位の記録）であった。今回の大雨はこの記録を更新し、しかも非常に短い時間に集中的連続的に降ったもので被害が多かったのもうなずけるであろう。

なお、栃尾の7時日界の日雨量342ミリ（8月5日7時～6日7時）はこれまでの県内気象観測所の最大日雨量の記録と比較してもオ1位に入るものである。

#### 従来の最大日雨量順位

- ① 277ミリ 出雲崎 昭和17年8月8日（低気圧）
- ② 251ミリ 能生 “ 4・8・9”（前線）
- ③ 244ミリ 浅貝 “ 23・9・16”（アイオン台風）

中越地方は5日朝から本降りとなり7時前後から激しい雨となったため、刈谷田川、五十嵐川、加茂川をはじめ中小各河川の水位は急激に上昇して昼前には警戒水位を突破した。

11時頃より雨はさらに強まり、1時間30ミリをこえる豪雨が数時間続き、午後から沿岸の各所でいつ水、破壊、はらんとするにいたった。家屋の浸水、橋梁の流失、道路の決壊等多数にのほり、信越線、珠蔭線等が不通となり穀倉地帯に大きな被害が出た。また三島郡では土砂くづれが湧出、家屋倒壊により死者多数を出した。浸水による被害は刈谷田川、五十嵐川の周辺で被害が大きく見付市中之島村、三条市の沿岸では避難命令が出された。

刈谷田川、五十嵐川方面は夕刻から次第に減水しはじめたが、信濃川の下流

および中の口川ではこれら河川の水をあつめて増水を続け、白根市の一部ではいっ水し、19時50分避難命令が出された。また新潟市内でも信濃川の水位が非常に昇り、浸水したところが多かった。

阿賀野川沿岸は果内流域の降雨と上流只見川の中流部の大雨により増水し、満願寺では5日15時に警戒水位を突破し、24時には最高水位8m8/1(警戒水位を2m8/1上回る)に達し、以後横ばいの状態で6日正午頃まで8m50をこえる高水位が続いた。

このため下流部の低地では浸水被害が大きく沿岸の新潟市の一部では避難命令が出された。

6日午後より次第に減水し、夜半まえには警戒水位以下となった。

最大日雨量記録(ミリ)

栃	尾	342	昭 36. 8. 5
寺	泊	304	"
長	岡	233	"
三	原	184	"
森	町	200	"
庭	月	220	"
庭	川	180	"
津	川	158	"
度	瀬	134	昭 36. 8. 5
相	川		

既往最大日雨量

151	昭 19. 7. 20
147	大 15. 7. 30
181	昭 19. 7. 20
176	"
174	"
178	昭 19. 7. 20
140	" 27. 6. 30
133	" 36. 7. 3

以上新記録

出	崎	266	昭 36. 8. 5	才	2位	277	昭 17. 8. 8
登	一	191	"	3	"	228	明 31. 8. 4
下	内	135	"	8	"	240	昭 17. 7. 3
入	瀬	130	"	4	"	192	" 17. 7. 20
五	泉	112	"	7	"	182	" 5. 8. 1
赤	谷	108	"	10	"	172	" 7. 7. 19
塚	山	107	"	11	"	197	" 19. 7. 20
桐	野	129	昭 36. 8. 4	2	"	131	" 36. 7. 3
羽	茂	117	"	2	"	125	"
中	脚	102	"	7	"	126	" 28. 7. 21
雨	津	94	"	10	"	156	" 22. 7. 3

県内観測所の最多日雨量(ミリ)(9時観測)比較

①	342	栃	尾	昭 36. 8. 5	(今回の豪雨) 8.5
②	304	寺	泊	"	( " ) 8.5
③	277	出	崎	" 17. 8. 8	(低気圧)
④	266	能	生	" 36. 8. 5	(今回の豪雨) 8.5
⑤	251	能	生	" 4. 8. 9	(前 線)
⑥	250	能	生	" 36. 7. 3	( " )
⑦	244	浅	貝	" 23. 9. 16	(アイオン台風)
⑧	240	下	岡	" 36. 7. 3	(前 線)
⑨	235	三	長	"	( " )
⑩	233	長	岡	" 36. 8. 5	(今回の豪雨) 8.5

順位は多少変動があるかもしれない。 8月10日9時作成

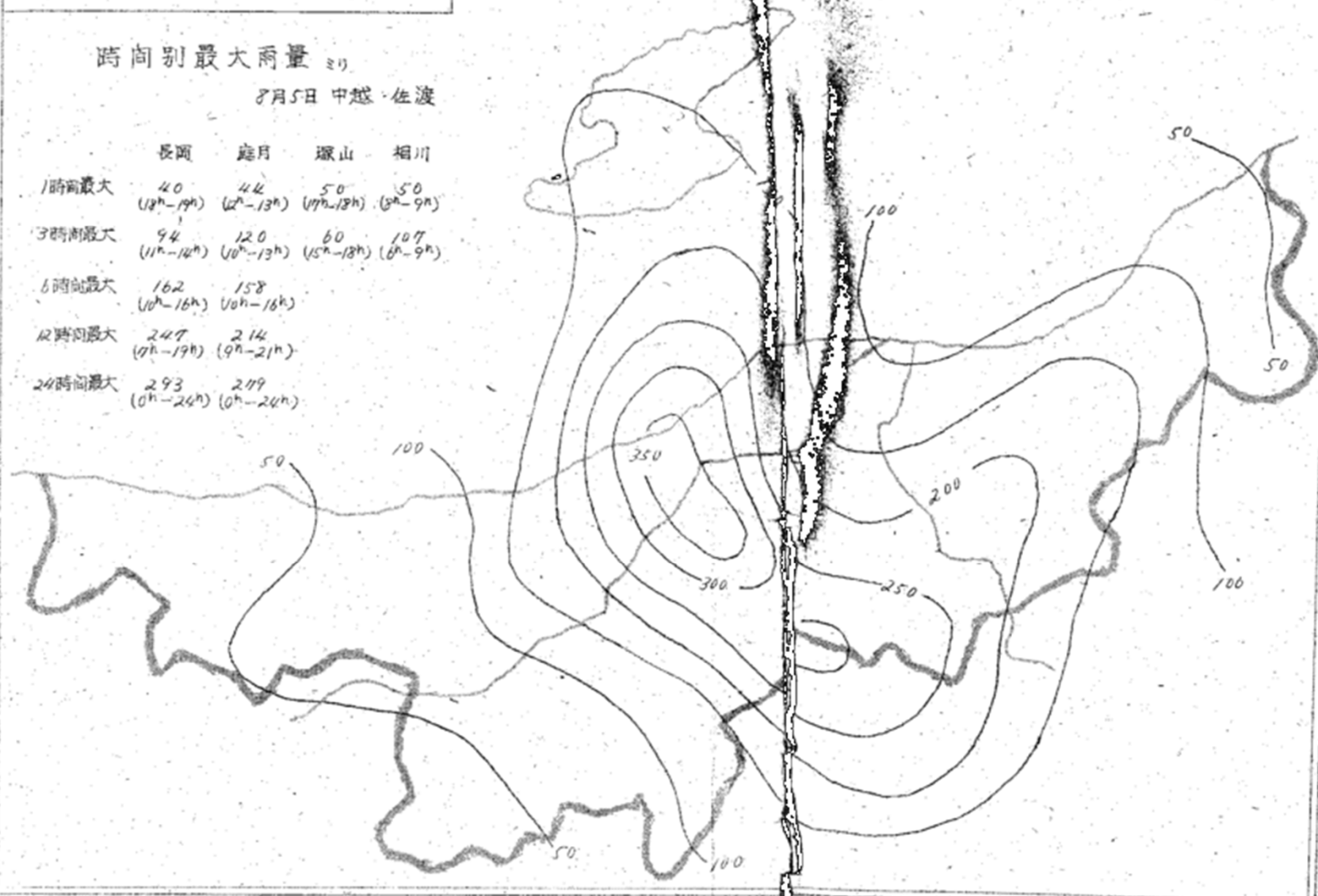
5日24時までの総雨量

(4日9時起算)

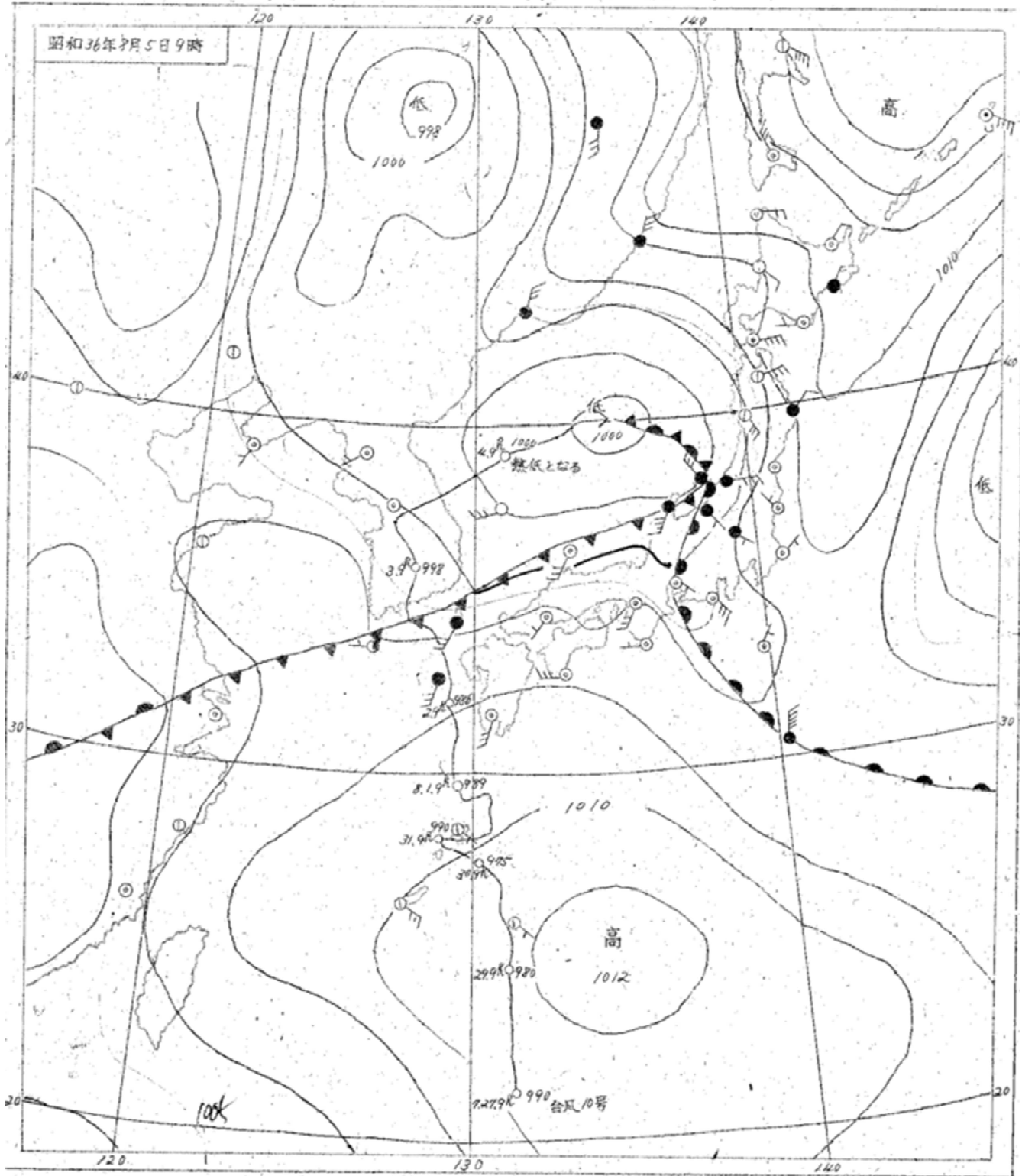
時間別最大雨量

8月5日 中越・佐渡

	長岡	鹿月	塚山	相川
1時間最大	40 (12h-13h)	44 (12h-13h)	50 (17h-18h)	50 (8h-9h)
3時間最大	94 (11h-14h)	120 (10h-13h)	60 (15h-18h)	107 (6h-9h)
6時間最大	162 (10h-16h)	158 (10h-16h)		
12時間最大	247 (7h-19h)	214 (9h-21h)		
24時間最大	293 (0h-24h)	279 (0h-24h)		



## 2. 天气图



### 3. 気象表

自 昭和 36 年 8 月 5 日 0 時

至 昭和 36 年 8 月 7 日 9 時

新潟

日時	気圧	気温	風向	風速	降水量	天気
5日 0時	1005.3	24.6	E	2.3	-	⊙ WW
3	04.2	23.3	ENE	2.3	-	⊗
6	03.9	22.3	E	3.2	5.5	⊙
9	03.0	21.4	ENE	5.7	20.9	▽
12	02.2	21.5	E	5.7	37.9	⊙
15	01.7	21.1	ESE	5.2	21.1	⊙
18	00.7	21.6	ENE	4.5	9.8	▽
21	00.6	21.3	E	5.7	7.2	⊙
24	999.3	21.7	E	5.0	0.1	▽
6日 3	99.8	23.2	ESE	3.0	0.6	⊙
6	98.1	25.8	SSW	8.5	0.0	▽
9	98.4	26.0	SSW	5.5	0.0	⊙
12	98.0	25.3	SW	7.5	2.5	⊙
15	99.0	26.3	SW	8.3	0.8	⊗
18	96.7	22.7	S	8.5	0.3	▽
21	99.3	21.0	S	9.3	8.9	▽
24	97.0	20.6	ESE	7.3	3.3	▽
7日 3	96.3	20.7	SSE	6.3	11.2	⊙
6	97.0	21.8	SSE	4.7	3.4	⊙
9	97.0	22.5	SE	6.5	1.7	⊙

相 川

日 時	気 圧	気 温	風 向	風 速	降 水 量	天 気
5日0時	1004.3 <sup>hPa</sup>	24.9 <sup>°C</sup>	ESE	4.8 <sup>m/s</sup>	-	☁ <sup>WW</sup>
3	03.8	24.2	SSE	2.2	9.8	☁:
6	03.1	23.7	SE	2.8	12.7	☁:
9	02.1	23.3	NNW	5.2	111.0	☁
12	01.1	26.2	W	7.5	17.4	☁
15	00.2	26.9	WNW	5.5	-	☉
18	997.5	26.5	W	3.0	0.0	☉
21	997	26.2	W	0.3	-	☉
24	98.6	25.8	SW	1.5	0.9	☉
6日3	97.6	24.8	W	6.7	2.6	☁
6	97.4	24.4	W	6.0	0.1	☁
9	97.8	22.5	W	9.3	1.3	☁
12	97.3	24.5	W	8.3	0.3	☁
15	95.7	22.7	WNW	6.0	0.2	☁
18	94.2	21.9	SW	5.8	10.0	☁
21	94.1	23.4	W	3.2	9.2	☁
24	94.5	23.3	W	7.2	4.3	☉
7日3	95.4	23.3	W	7.5	0.2	☉
6	95.0	23.7	WNW	6.2	0.7	☁
9	97.0	22.6	NNW	10.0	0.3	☁

# 高 田

日 時	気 圧	気 温	風 向	風 速	降 水 量	天 気
5日 0時	<sup>mb</sup> 1004.7	<sup>°C</sup> 24.3	S	<sup>m/s</sup> 1.0	<sup>mm</sup> 3.1	☉ WW
3	04.6	23.9	S	1.3	10.4	☼
6	03.7	23.5	S	2.7	12.5	☼
9	02.7	24.1	S	0.8	0.3	☼
12	01.7	27.4	SE	1.3	0.2	☼
15	01.7	25.5	S	0.5	9.2	☼
18	00.0	26.4	SSE	0.8	3.3	☉
21	00.7	25.1	S	0.8	3.6	☼
24	999.1	23.4	SE	1.0	-	○
6日 3	98.5	22.1	S	1.5	-	①
6	98.7	22.0	-	0.0	-	①
9	98.5	28.7	NW	2.3	-	○
12	97.6	27.3	WNW	4.2	-	①
15	96.4	27.7	WNW	5.8	-	☉
18	97.1	23.1	WNW	2.5	0.7	☼
21	97.3	22.0	SSE	0.7	3.7	☼
24	98.0	21.4	S	0.7	0.7	☼
7日 3	98.1	22.8	S	2.2	0.1	☉
6	97.5	22.5	W	3.7	0.5	☼
9	01.0	22.4	W	3.3	1.7	☼

長 岡

日 時	気 圧	気 温	風 向	風 速	降水量	天 気
5日 0時	1005.2 <sup>hPa</sup>	25.1 <sup>°C</sup>	SSW	0.9 <sup>m/s</sup>	-	晴 <sup>WW</sup>
3	04.0	24.4	SSE	0.4	2.0	
6	03.7	23.8	SSW	2.0	23.0	
9	03.4	23.4	WSW	0.9	35.0	▽
12	02.5	22.7	NE	3.8	54.5	
15	01.7	23.6	S	1.7	83.0	▽
18	00.9	23.9	SSW	3.6	45.0	
21	00.6	23.8	SSW	1.3	44.0	
24	00.0	23.3	SSW	2.2	6.5	
6日 3	999.0	22.6	S	2.6	-	
6	97.9	25.2	WSW	1.5	-	
9	98.9	27.0	WSW	8.5	-	⊙
12	98.3	28.1	WSW	8.0	-	
15	97.9	27.5	WSW	8.5	-	⊙
18	98.5	23.1	SW	5.7	0.0	
21	99.3	21.2	S	3.8	2.0	
24	98.5	20.4	S	4.2	15.5	
7日 3	98.3	20.9	SSW	4.4	6.0	
6	99.0	21.0	S	7.3	14.5	
9	99.7	22.8	SW	8.9	8.0	▽



鉄道観測による(8<sup>時</sup>~8<sup>時</sup>)

	4	5	6	計		4	5	6	計
水上	40	0	25	65	新井	46	14	4	64
湯谷	32	0	36	68	高田	32	5	6	43
土樽	28	2	25	55	直江津	28	11	9	48
石打	35	2	23	60	鉢崎	34	37	30	101
塩沢	34	1	20	55	柏崎	43	61	25	129
山都	18	127	27	172	塚山	52	125	35	212
野沢	34	140	19	192	川出	40	58	18	116
日出谷	30	156	46	232	川口	47	84	3	134
津川	47	180	51	278	長岡	43	201	4	248
手の子	22	46	33	101	入広瀬	62	156	22	240
沼沢	27	81	19	127	兎附	→	(320)	45	(365)
川口	36	131	17	184	東三策	33	165	45	243
金丸	5	164	33	242	新津	13	93	20	126
坂町	7	93	34	134	新潟	15	151	26	192
村上	3	59	25	87	湯塚	16	79	22	117
早川	2	53	28	83	新発田	7	98	20	125
勝木	10	59	35	104	東赤谷	10	145	40	255
筑戸関	4	32	41	77	函山	40	110	20	170
湯塚	1	39	50	90	大河津	30	279	35	344
三瀬	5	26	27	58	吉田	37	60	51	148
鶴岡	15	46	30	91	浦佐	20	38	20	78
酒田	4	62	34	100	堀内	43	86	17	146
田口	45	5	10	60	小千谷	30	105	18	153
関山	50	10	7	67	北長岡	38	258	36	332

# 4. 日 雨 量 表

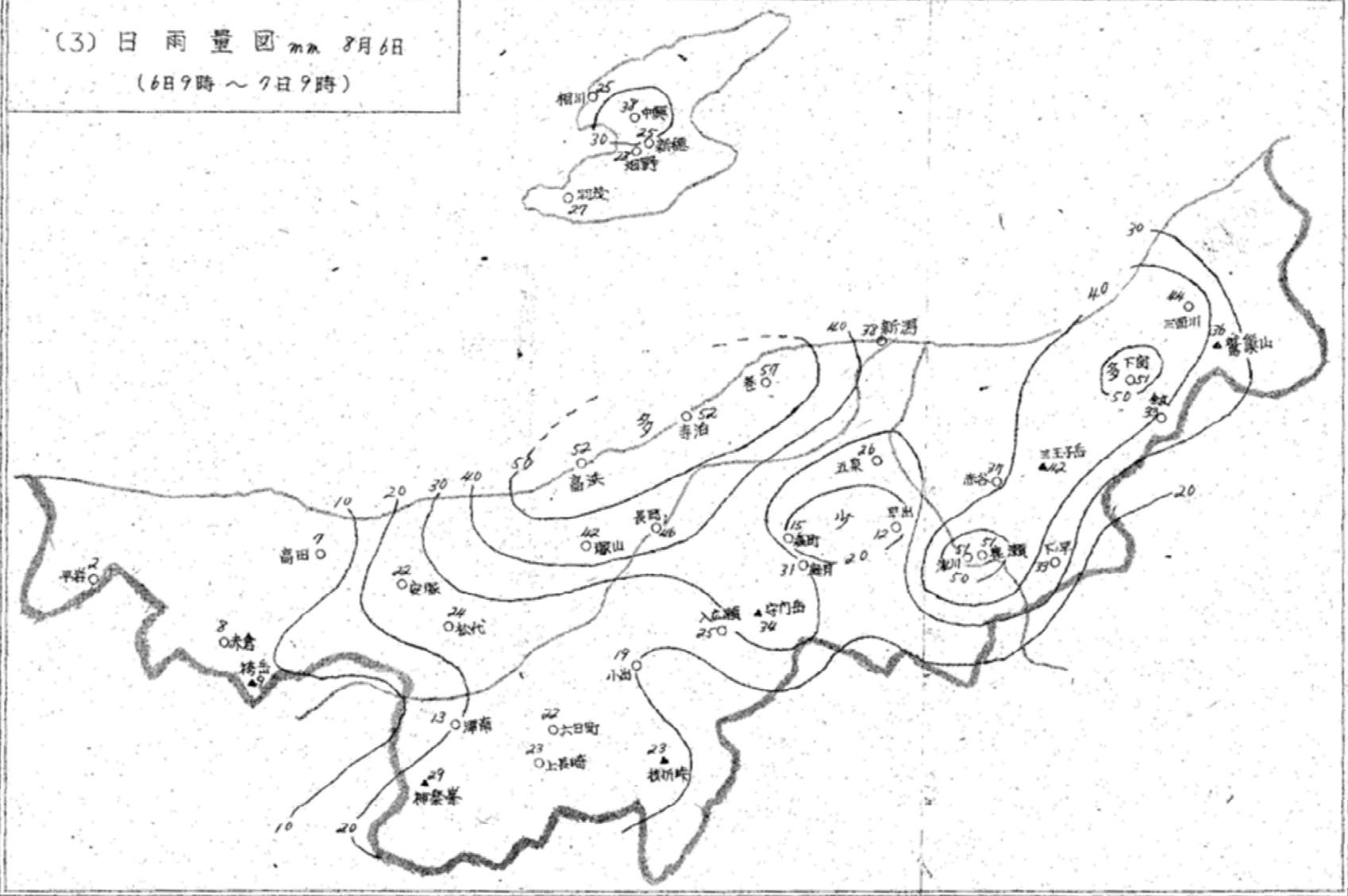
①

	4	5	6	計		4	5	6	計
新 潟	26	97	38	161	寺 門 岳	45	180	34	259
高 田	33	16	7	56	神 楽 峰	26	14	29	69
相 川	134	23	25	182	技 折 峰	39	72	23	134
長 岡	60	233	46	339	安 塚	19	30	22	71
下 肉	31	135	51	217	松 代	24	33	24	81
赤 谷	73	108	37	218	平 岩	21	19	2	41
下 平	60	122	33	215	池 の 平	32	8	8	48
塚 山	64	107	42	213	袴 岳	23	5	9	47
入 込 瀬	64	130	25	219	新 穂	122	58	25	205
津 川	24	180	51	255	〇 川 出	47	77	19	143
上 長 崎	5	21	23	54	〇 初 尾	53	342	36	431
津 南	18	17	13	48	〇 六 日 町	34	22	22	78
金 丸	24	104	33	161	〇 寺 泊	44	304	52	400
三 面	29	88	44	161	〇 巻	42	191	57	290
早 出	29	165	13	206	〇 森 町	30	200	15	245
庭 月	59	220	31	310	〇 五 東	35	112	26	173
高 巢 山	20	76	36	132	初 茂	117	25	27	169
二 王 子 岳	50	85	42	177	中 兴	102	40	38	180
畑 野	129	40	28	197	〇 三 条	74	184	50	308
出 雲 崎	28	266	31	325					





(3) 日雨量図 mm 8月6日  
(6日9時～7日9時)





# 6. 水位流量表

昭和36年8月5日

河川名	信濃川	"	"	"	魚野川	五十嵐川	"	大川	只見川	信濃野川	"	"	"	"	"
地名	十日町	小千谷	長岡	大河津	堀之内	熊場	荒沢	大川	水名	新堀	尻瀬	津川	島下	満願寺	片門
9			1906		8142										
10			1916		8220	180	060								
11			1936		8233	206	100					4790			
12			1958		8205	300	175			2100	1531	5052			2000
13			1980		8192					2260	1768	5130	2072	540	
14			1994		8190			1300		2260	2621	5180	2088		2400
15			1993		8226			1570		3320	2542	5230	2134	623	
16			1985		8274					3700	(4650) 2593	5240	2180	662	
17	119.93	4506	1978	1240	8283			2620		3750	2876	5238	2285	700	3572
18								1470		3750	3148	5260	2220	740	3275
19								1470		3750	3284	5280	2236	760	2790
20								1370		3750	3558	5284	2253	780	
21		4582	2063		8308			98		3270	3678	5286	2280	802	
22										3170	3575	5288	2270	824	
23								1565		3270	3460	5286	2322	846	2213
24										3520	3410	5286	2328	881	2400

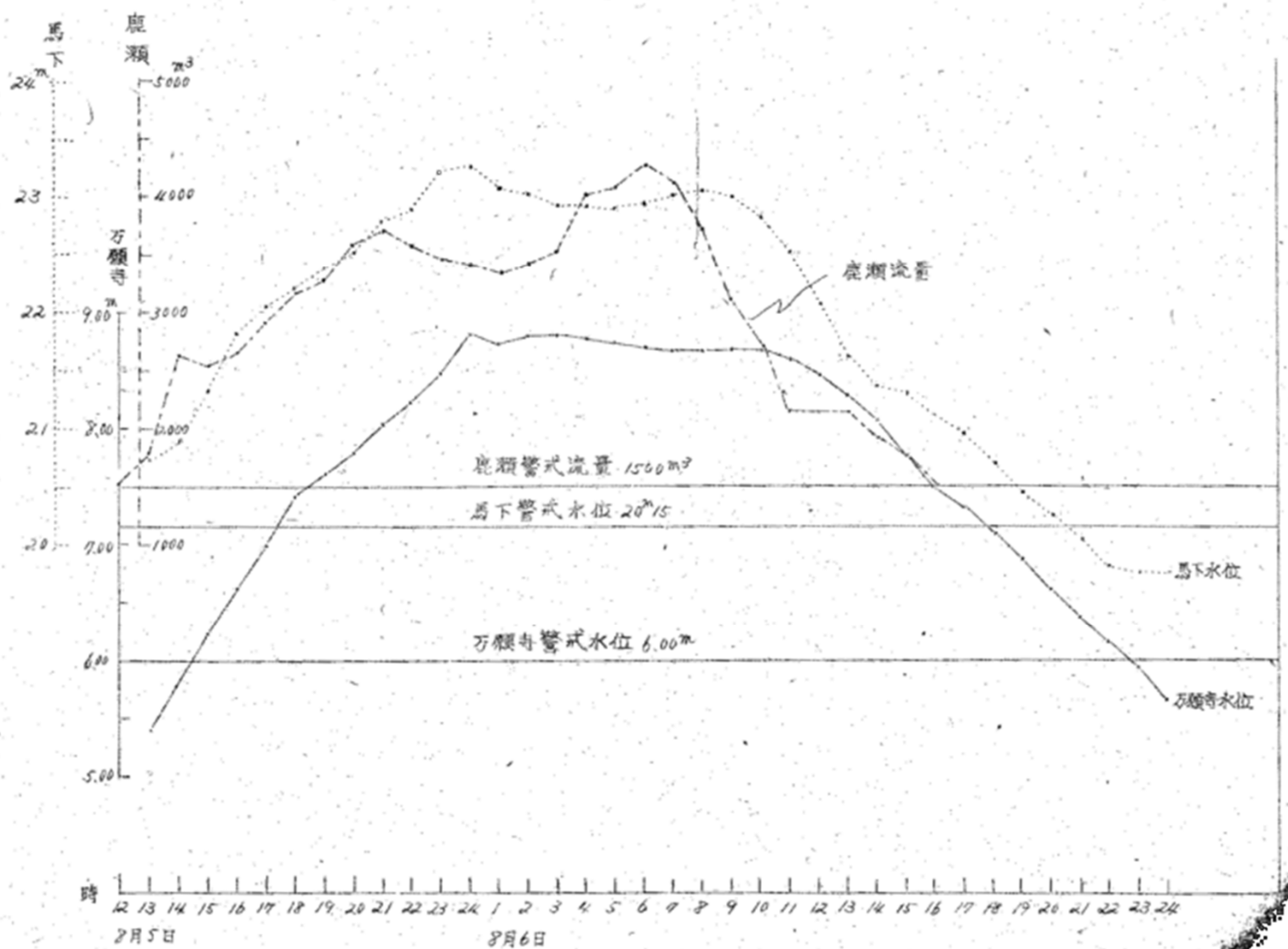


昭和36年8月6日

河川名	阿賀野川	"	"	"	"	"
時 地名	新 郷	鹿 瀬	津 川	馬 下	満 願 寺	片 内
1	3870 <sup>m<sup>3</sup></sup>	3350 <sup>m<sup>3</sup></sup>	5335 <sup>m</sup>	2307 <sup>m</sup>	874 <sup>m<sup>2</sup></sup>	3175
2	4410	3410	5340	2303	880	3700
3	4650	3524	5343	2291	880	
4	4550	4043	5355	2291	878	
5	3850	4104	5363	2290	874	
6	3320	4288	5372	2295	870	
7.15	2760	4126	5365	2302	868	
8	2550	3731	5336	2306	868	
9	2410	3112	5285	2300	"	
10.15	2130	3673	5346	2284	866	
11.45	1990	2146	5286	2254	860	
12.30	1920	"	5300	2214	848	
13	1720	"	5335	2162	830	
14.30	1560	1930	5340	2138	808	
15	1470	1757	5062	2131	776	
16		1506	5032	2114	750	
17			4945	2098	732	
18			4997	2072	712	
19			4960	2046	690	
20			4928	2026	664	
21			4917	2006	640	
22			4934	1984	616	
23			4934	1976	596	
24			4932	1976	566	



## 7. 水位流量变化图



## 8. 警戒状況

### 1. 気象注意報、警報、情報

8月3日 20時30分 大雨、洪水注意報（山沿山内郡）

4日 8時00分 雷雨注意報 更新

5日 7時50分 大雨注意報 更新

5日 13時30分 大雨、洪水警報（中越、下越）

発表文：県下全般に大雨の降り易い状態が続いています。降り始めてからの雨量は中越が最も多く、50ミリ位に達した所もあります。今後の雨量は午後一時弱まるが夜半過ぎから強くなり明朝までに中越、下越の多い所で50～70ミリ位となりましよう。中、下越の河川は増水を続け特に五十嵐川、刈谷田川付近は警戒水位を大中に上廻り洪水となりましよう。

8月6日 5時30分 洪水警報（阿賀野川周辺）更新

発表文：県下全般に大雨の心配はなくなりましたので大雨警報は解除しました。しかし阿賀野川ではなお水位が上昇し、午前7時頃には県下で計画高水位に達する見込みですから嚴重な警戒として下さい。

8月6日 14時20分 洪水注意報（阿賀野川周辺）

6日 18時20分 強風注意報、洪水注意報（阿賀野川周辺）更新

7日 1時15分 強風注意報 更新

7日 20時00分 強風注意報 解除

8月5日 17時00分 大雨洪水情報 オノ号

発表文：今朝から降り出した雨は中越が最も多く、6時までに長岡では230ミリとなりました。五十嵐川、刈谷田川流域では13時頃が雨の最盛期でしたので、6時頃が水のピークとなり以後減水に向いましよう。信濃川本川は大河津より上流では警戒水位に達しておりませんが、大河津より下流では今晚から次第に増水し低い土地は浸水しましよう。阿賀野川は上流の福島県下で50ミリ内外降りましたので次第に増水し警戒水位を相当上廻りましよう。

県下の雨は今後明朝までになお50～70ミリ位降るおそれがあり洪水や山崩れがけ崩れ等が起りますから充分注意下さい。

5月5日 21時40分	大雨洪水情報	オ2号
5日 23時45分	"	オ3号
6日 0時50分	"	オ4号
6日 1時55分	"	オ5号

発表文：1時現在県内では北部の県境で1時間10ミリ前後の雨を観測したほか東部の山沿地方で俄雨が残っています。中越地方では雨が止んだ模様ですが福島県下の只見川流域では引続き、1時間5～10ミリの雨が降っています。昨夜24時までの総雨量は、長岡293、新潟100、早出188、入広瀬194、庭月186となりました。なお、阿賀野川の水位は1時現在馬下で23m07、満願寺で8m74となっています。

5月6日 3時45分	大雨、洪水情報	オ6号
6日 4時45分	"	オ7号

発表文：昨日長岡を中心に中越方面で降った大雨の影響で大河津から下流の信濃川では増水のため堤防を越えた所があります。このため新潟市内でも昨夜からかなり水位が上昇して低い土地では浸水をしています。市内での最高水位は午前6時前後に現われるものと思われます。10時49分の満潮時間と多少のずれはありますが、午前中はまだあまり減水をしませんので特に河口附近の低い土地は充分警戒して下さい。

## 2. 阿賀野川洪水予報

5月5日 13時50分	阿賀野川洪水注意報	オ1号
5日 18時30分	"	オ2号
5日 22時30分	"	オ3号
6日 2時45分	" 洪水警報	オ1号

発表文：阿賀野川の水位は、2時現在馬下で23m03、満願寺で8m80となり警戒水位をそれぞれ2m88、2m80、越えて横ばい又は緩やかな上昇が続いています。今後なお増水を続けて7時前後に馬下、満願寺で警戒水位を3m20～3m50程度上回る見込みですから厳重な警戒が必要です。なお、上流の降雨は現在小降りとなっていますが、総雨量は多い所で300ミリに達しています。

8月6日 14時20分 阿賀野川洪水注意報 オ4号  
6日 23時30分 " 解除

### 3. 電力気象通報

8月5日 8時20分 電力大雨情報 オ14号  
6日 6時20分 " 解除

### 4. 鉄道気象通報

8月4日 8時15分 テケヘ 発表  
5日 8時40分 テケヘ 更新  
6日 6時15分 テケン

### 5. 地方海上予報

8月4日 8時45分 一般警報  
6日 6時00分 " 更新

### 佐渡地方警戒状況 相川測候所

8月5日 7時20分 大雨注意報  
5日 7時40分 大雨、洪水警報

発表文：温暖前線の活動が活発となる見込みで大雨はまた続き今日昼過ぎには一時弱くなりますが今夜半から再び強くなります。瓦はあまり強くなく、今後の雨量、山沼地方50~70ミリ、平野部30~50ミリがけ崩れ、山崩れが大規模におこるおそれがあり大洪水が起り大きな被害を引き起すおそれがありますので今後の気象通報に注意して下さい。

8月5日 11時10分 大雨洪水情報  
5日 15時30分 大雨、洪水注意報 更新  
5日 23時30分 気象情報  
6日 6時10分 大雨、波浪注意報 更新  
6日 16時30分 " "  
6日 21時00分 大雨、波浪、洪水注意報 "  
7日 8時30分 " 解除

# 9. 被害状況

(警ら交通線圖)

8月7日午前11時現在

人被害	死	若	19人	
	負傷	若	6人	
	行方不明	不明	5人	
建物被害	全壊	壊	102棟	
	半壊	壊	177棟	
	一部破	失	4棟	
	全焼	損	34棟	
	半焼	焼		
	床上浸水	木	13,993棟	
	床下浸水	木	20,130棟	
耕地被害	水田	井住家被	143棟	
	畑	流失埋没	6ヶ所	
		流失埋没	1,055ヶ所	
	その他被害	道路	損壊	74ヶ所
橋		流失	51ヶ所	
堤防		欠壊	25ヶ所	
土		くず	138ヶ所	
電柱		倒壊		
板塀		倒壊		
鉄軌道		被害	24ヶ所	
通信		施設被害	2ヶ所	
木材		流失	9立方m	
山林		焼失		
船舶被害		沈没	没	
		流失	失	1隻
罹災者数		罹災者	数	670,150人
		罹災世帯	数	13,970世帯
	出動警察	数	1,045名	
	出動消防員	数	20,000名	
	その他の出動	数	1,094名	
	追跡	冠水	18ヶ所	