

平成28年4月17日に急速に発達した低気圧に関する気象速報

目次

- 1 概要
 - (1) 資料作成の目的
 - (2) 気象概況
- 2 気象の状況
 - (1) 低気圧の経路図
 - (2) 地上天気図および気象衛星赤外画像
 - (3) 風の状況
 - (4) 気象官署とアメダスの極値更新状況
 - (5) 波の状況
- 3 警報等の発表状況
- 4 土砂災害警戒情報発表状況
- 5 指定河川洪水予報発表状況
- 6 記録的短時間大雨情報発表状況
- 7 竜巻注意情報発表状況
- 8 府県気象情報発表状況
- 9 被害の状況
- 10 東京管区気象台の対応状況

平成28年4月19日

注) この資料は、最新の情報により内容の一部訂正や追加をすることがあります。

東京管区気象台

1 概要

(1) 資料作成の目的

4月17日、低気圧が急速に発達しながら日本海を北東に進み、低気圧に向かって南よりの強風が吹いた。

この強風に伴い、東京都では、工事用足場の倒壊や停電の他、鉄道の遅延など交通機関にも影響があった。

このときの気象状況をとりとめる目的で本資料を作成した。

なお、本資料は4月19日14時現在のものである。

(2) 気象概況

4月16日03時、華中で前線上に発生した低気圧は、発達しながら北東に進み、17日未明には朝鮮半島に達した。その後、低気圧はさらに発達しながら日本海を北東に進んだ。低気圧の中心気圧は、17日03時には984hPa、17日15時には972hPaと急速な発達を示した。

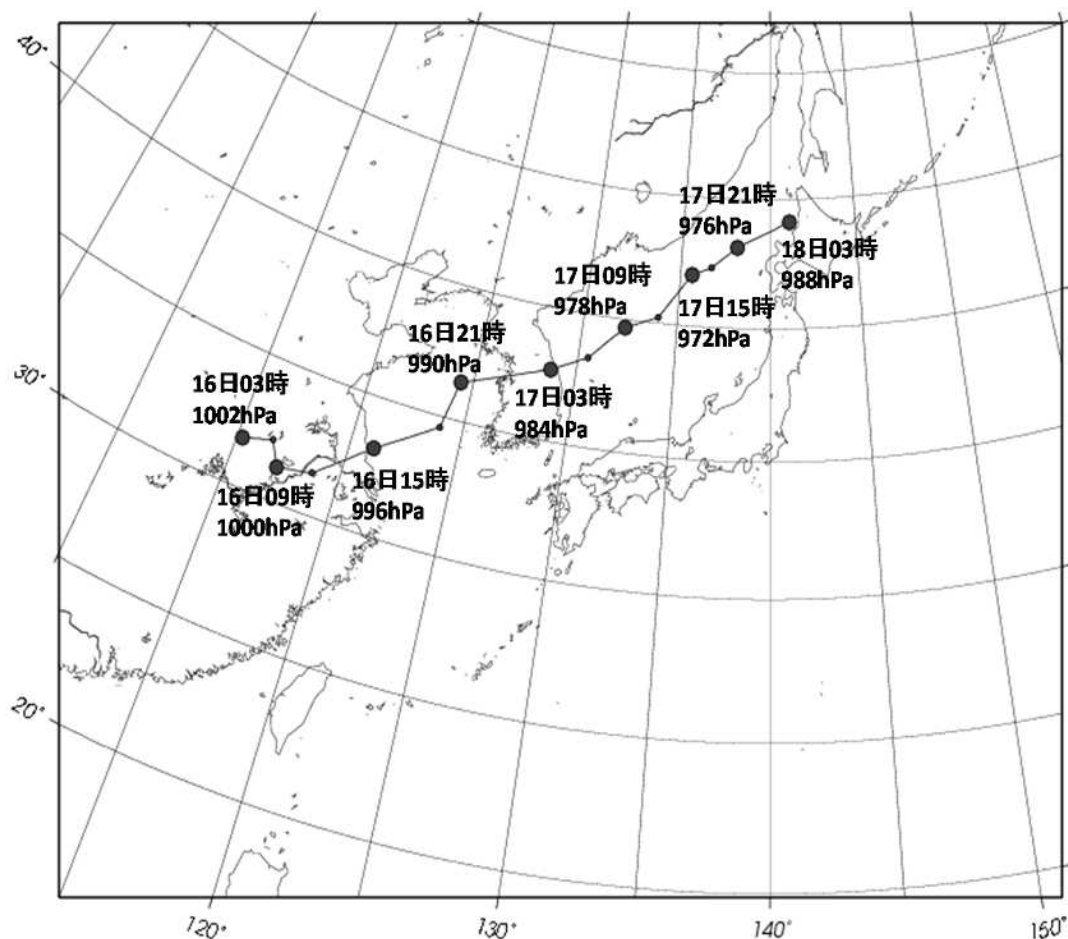
東京都では、17日朝から夜のはじめ頃にかけて南よりの風が強まった。

17日の日最大風速は、江戸川区臨海町で22.2メートル（南南西、14時24分）、三宅島坪田で20.8メートル（南南西、12時35分）、大島北の山で19.2メートル（南南西、13時02分）、日最大瞬間風速は、江戸川区臨海町で30.5メートル（南南西、14時12分）、千代田区北の丸公園で28.8メートル（南南西、13時45分）、大田区羽田で27.8メートル（南南西、14時17分）などを観測した。

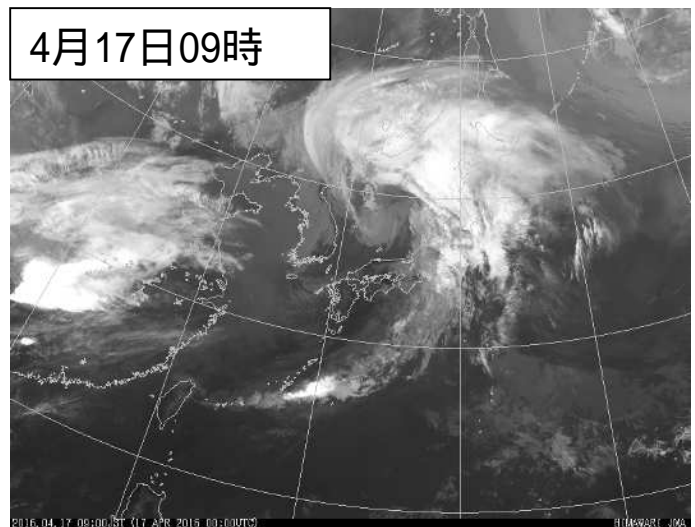
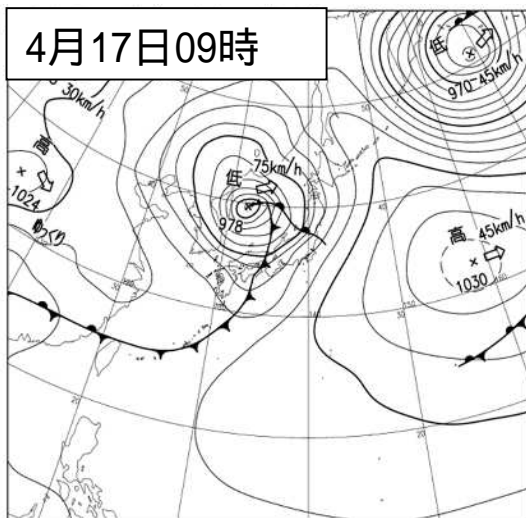
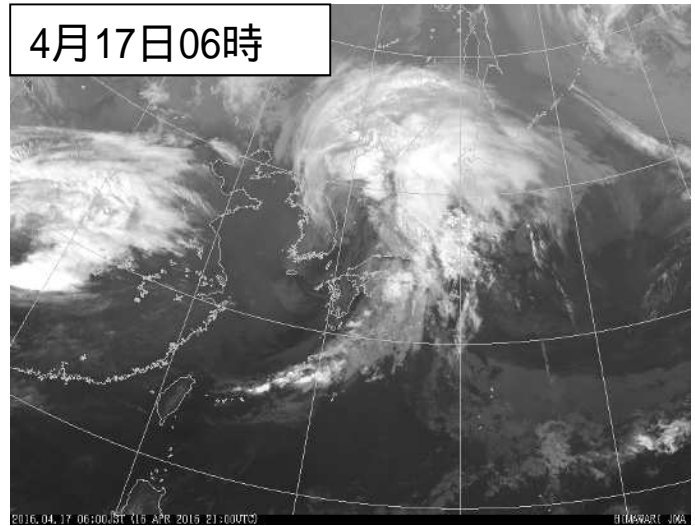
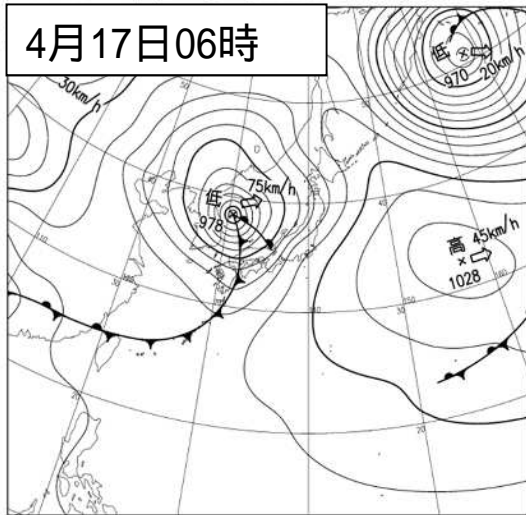
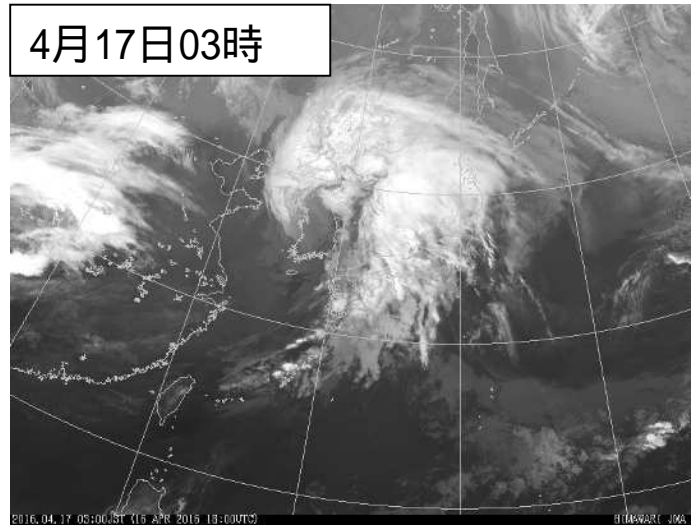
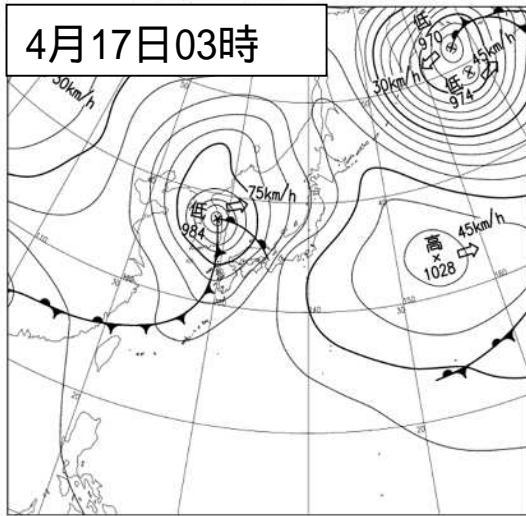
また、低気圧に向かって強風が吹いた影響で波が高くなり、伊豆諸島では4メートルを超えるしけとなった。

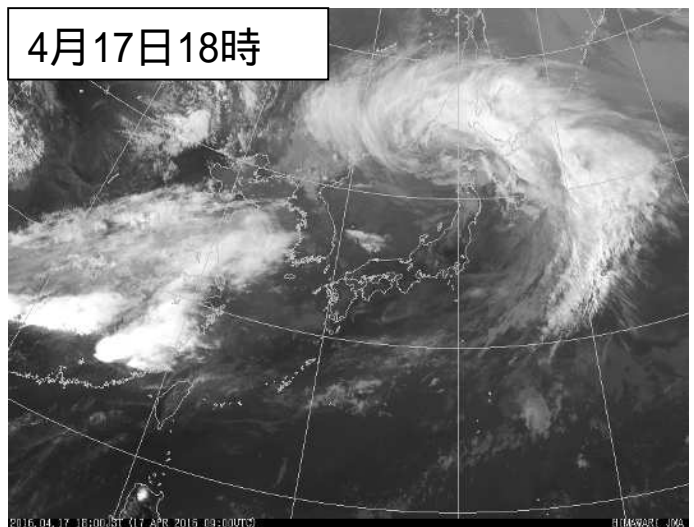
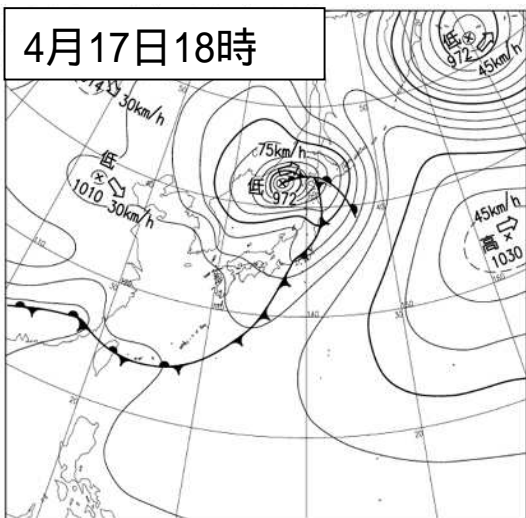
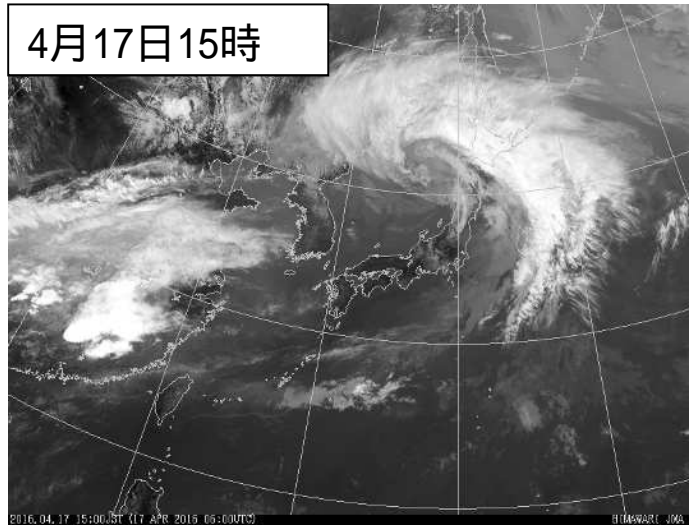
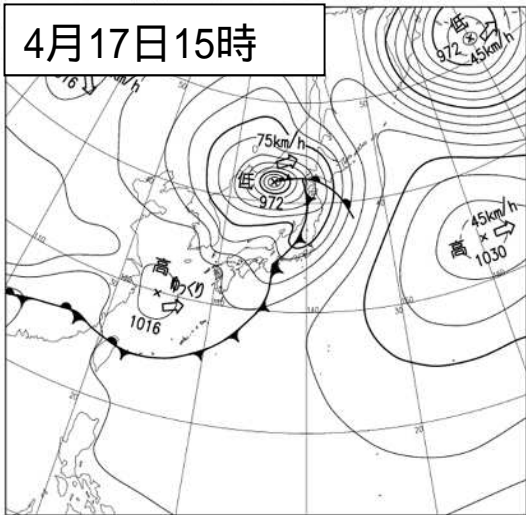
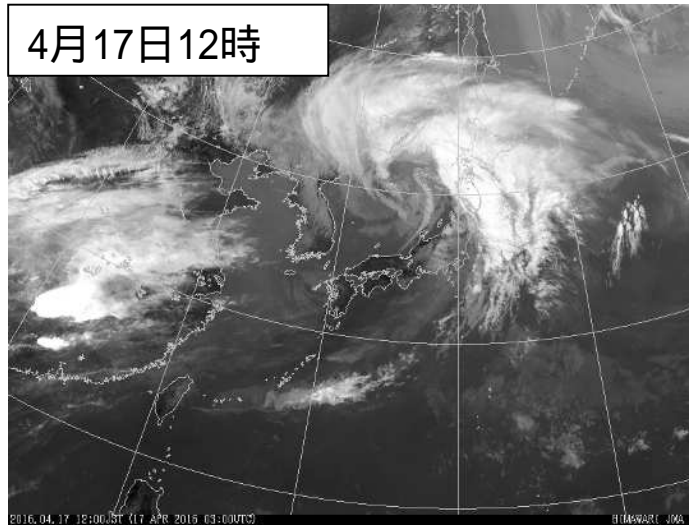
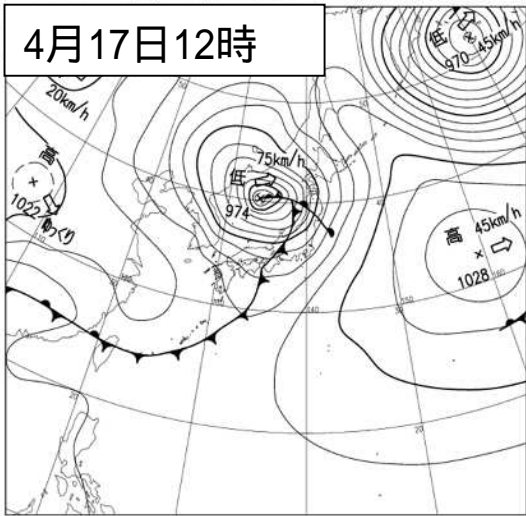
2 気象の状況

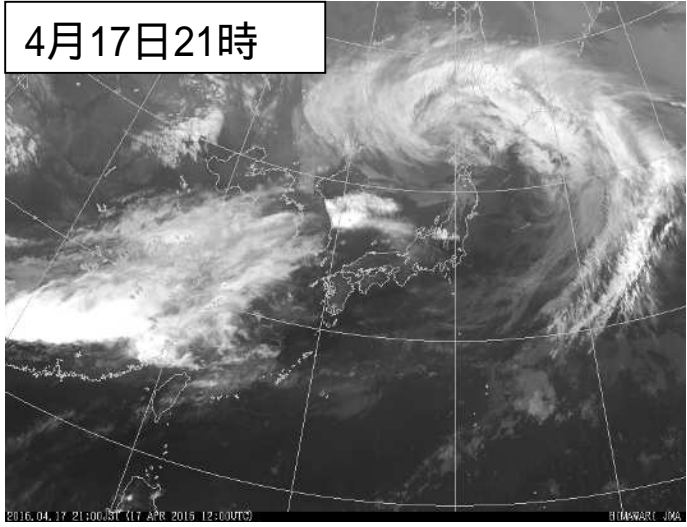
(1) 低気圧の経路図



(2) 地上天気図および気象衛星赤外画像







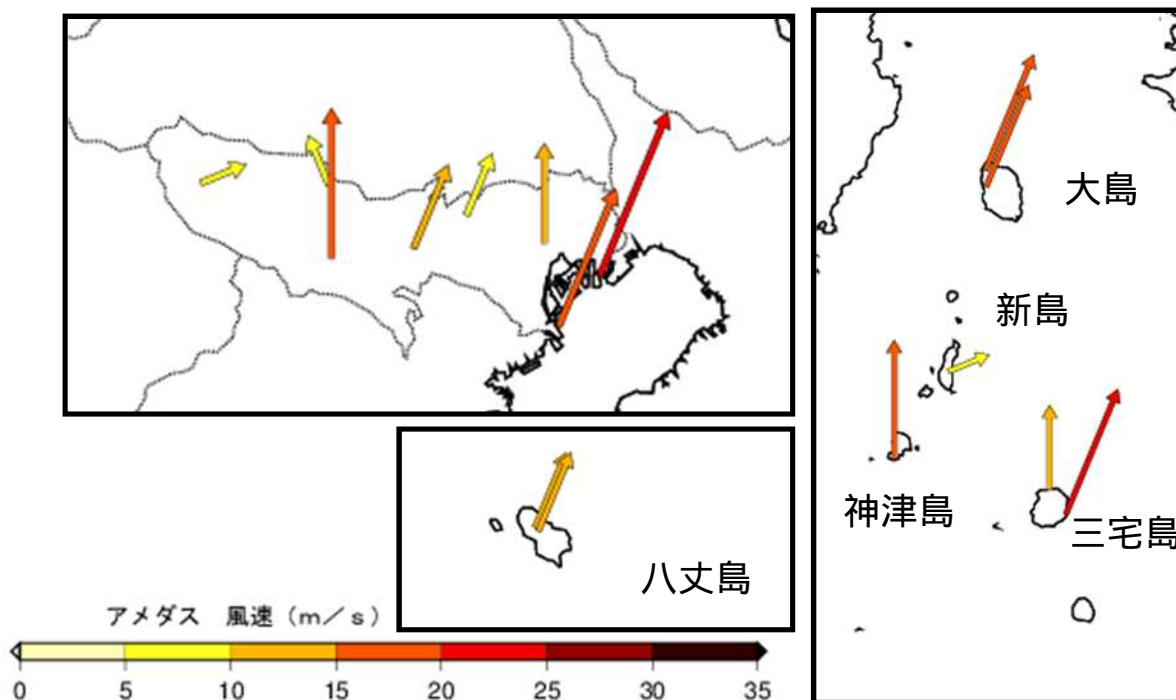
(3) 風の状況

低気圧の影響により、東京都では、17日朝から夜のはじめ頃にかけて南よりの風が強まった。

17日の日最大風速は、江戸川臨海で22.2メートル（南南西、14時24分）、三宅坪田で20.8メートル（南南西、12時35分）大島北ノ山で19.2メートル（南南西、13時02分）、日最大瞬間風速は、江戸川臨海で30.5メートル（南南西、14時12分）、東京で28.8メートル（南南西、13時45分）、羽田で27.8メートル（南南西、14時17分）などを観測した。

最大風速（10分間平均風速の最大値）

平成28年4月17日00時～24時



気象官署

区市町村名	観測地点名	風向(16方位)	風速(m/s)	月日	時分
千代田区	東京	南	12.6	04/17	10:05
大島町	大島(特)	南南西	16.9	04/17	13:09
三宅村	三宅島(特)	南	13.0	04/17	11:28
八丈町	八丈島(特)	南南西	11.4	04/17	11:36

(特): 特別地域気象観測所

アメダス

区市町村名	観測地点名	風向(16方位)	風速(m/s)	月日	時分
西多摩郡奥多摩町	小河内	西南西	6.2	04/17	10:00
青梅市	青梅	南南東	6.8	04/17	09:30
練馬区	練馬	南南西	8.4	04/17	16:43
八王子市	八王子	南	18.8	04/17	09:45
府中市	府中	南南西	11.4	04/17	11:12
江戸川区	江戸川臨海	南南西	22.2	04/17	14:24
大田区	羽田	南南西	18.7	04/17	14:09
大島町	大島北ノ山	南南西	19.2	04/17	13:02
新島村	新島	西南西	6.8	04/17	16:29
神津島村	神津島	南	18.2	04/17	10:46
三宅村	三宅坪田	南南西	20.8	04/17	12:35
八丈町	八重見ヶ原	南南西	12.0	04/17	14:34

最大瞬間風速

平成28年4月17日00時～24時

気象官署

区市町村名	観測地点名	風向(16方位)	風速(m/s)	月日	時分
千代田区	東京	南南西	28.8	04/17	13:45
大島町	大島(特)	南	27.5	04/17	12:33
三宅村	三宅島(特)	南	23.2	04/17	11:20
八丈町	八丈島(特)	南南西	21.4	04/17	11:29

(特):特別地域気象観測所

アメダス

区市町村名	観測地点名	風向(16方位)	風速(m/s)	月日	時分
西多摩郡奥多摩町	小河内	南南東	16.2	04/17	13:15
青梅市	青梅	南	14.6	04/17	10:47
練馬区	練馬	南西	22.8	04/17	16:47
八王子市	八王子	南	26.6	04/17	10:01
府中市	府中	南南西	22.1	04/17	11:05
江戸川区	江戸川臨海	南南西	30.5	04/17	14:12
大田区	羽田	南南西	27.8	04/17	14:17
大島町	大島北ノ山	南南西	27.3	04/17	13:12
新島村	新島	西南西	14.9	04/17	17:06
神津島村	神津島	南	24.2	04/17	10:44
三宅村	三宅坪田	南南西	26.7	04/17	12:28
八丈町	八重見ヶ原	南西	22.1	04/17	12:25



気象庁ホームページより

(4) 気象官署とアメダスの極値更新状況

気象官署

統計開始以来および4月としての
極値更新は共にありませんでした。

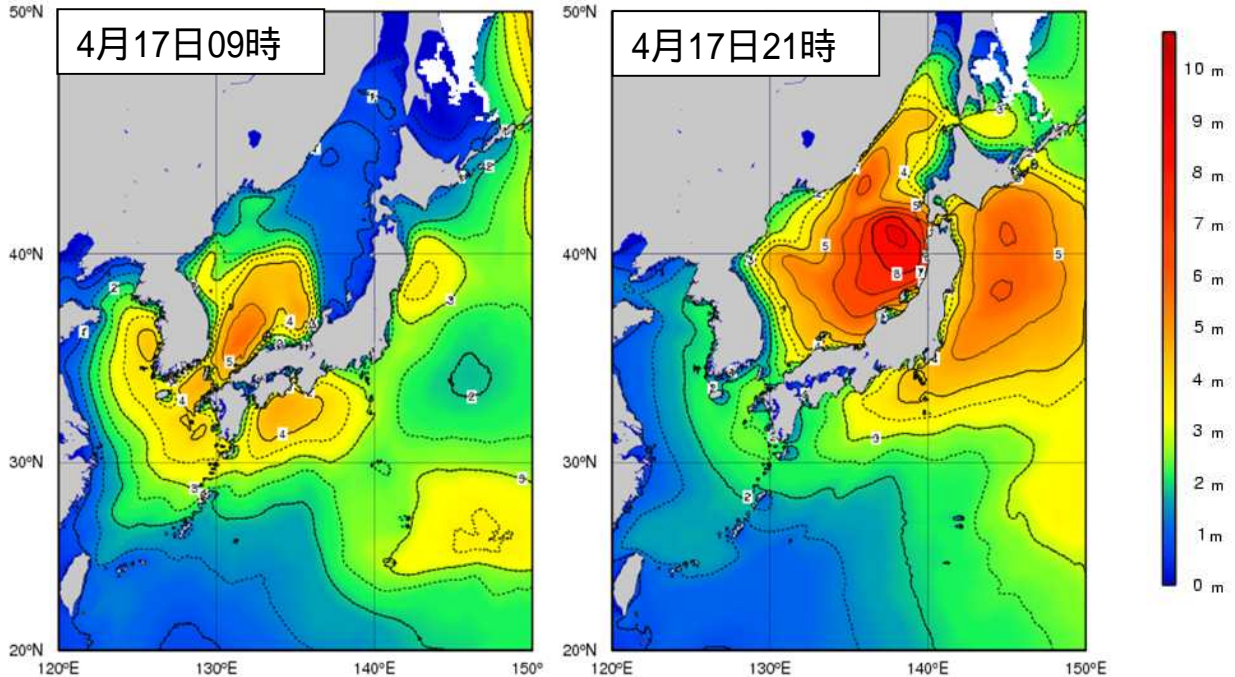
アメダス (統計期間10年以上の観測所)

統計開始以来および4月としての
極値更新は共にありませんでした。

(5) 波の状況

沿岸波浪図

低気圧に向かって強風が吹いた影響で波が高くなり、伊豆諸島では4メートルを超えるしけとなった。



[利用上の注意]

図は波の高さを有義波高で示しています。

[有義波高について]

実際の海面には高い波も低い波も含まれており、このような状態をよりよく代表するために、目視での観測に近いとされる「有義波高」が用いられています。波高（波の高さ）と言った場合は、一般に有義波高を指します。

ただしその利用に当たっては、有義波高よりも高い波を含み得ることに注意が必要です。例えば、100個の波を観測した中には有義波高の約1.6倍の最大波が、同じく1000個の波の中には約2倍の高さの最大波が含まれるといわれています。

詳しいことは、気象庁ホームページ中の次のページをご覧ください。

<http://www.data.jma.go.jp/gmd/kaiyou/db/wave/comment/e1mknl.html>

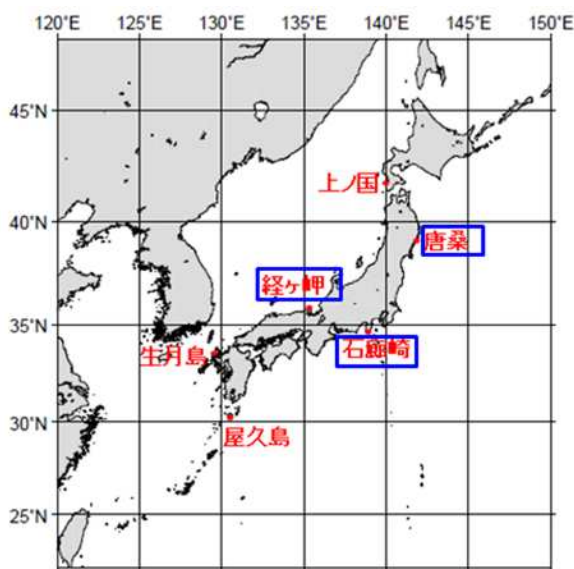
有義波高の期間最大値

平成28年4月17日00時～24時

波浪計設置地点	有義波高の期間最大値		
	(m)	月日	時刻
唐桑	3.4	4/17	15:00
石廊崎	4.3	4/17	19:00
経ヶ岬	1.7	4/17	17:00

石廊崎（静岡県）における有義波高の経過

平成28年4月17日00時～24時



波浪計設置地点(●)

3 警報等の発表状況

平成28年4月17日00時～24時 気象庁予報部発表

：発表 ；特別警報から警報 ；特別警報から注意報 ；警報から注意報 ；継続 解：解除 赤文字：警報
 浸：浸水害 土：土砂災害 土浸：土砂災害、浸水害 **斜体字：発表** **下線：特別警報から警報**

発表時刻	警報・注意報	千代田区	中央区	港区	新宿区	文京区	品川区	目黒区	大田区	世田谷区	渋谷区	中野区	杉並区	豊島区	北区	板橋区	練馬区	台東区	墨田区	江東区	荒川区	足立区	葛飾区	江戸川区
2016/4/17 4:22	強風注意報																							
	波浪注意報																							
2016/4/17 10:23	強風注意報																							
	波浪注意報																							
2016/4/17 13:33	強風注意報																							
	波浪注意報																							
2016/4/17 16:24	強風注意報																							
	波浪注意報																							
	濃霧注意報																							
2016/4/17 21:38	強風注意報																							
	波浪注意報																							
	濃霧注意報																							

発表時刻	警報・注意報	立川市	武蔵野市	三鷹市	府中市	昭島市	調布市	小金井市	小平市	東村山市	国分寺市	国立市	狛江市	東大和市	清瀬市	東久留米市	武蔵村山市	西東京市	青梅市	福生市	羽村市	あきる野市	瑞穂町	日の出町	
2016/4/17 4:22	強風注意報																								
	波浪注意報																								
2016/4/17 10:23	強風注意報																								
	波浪注意報																								
2016/4/17 13:33	強風注意報																								
	波浪注意報																								
2016/4/17 16:24	強風注意報																								
	波浪注意報																								
	濃霧注意報																								
2016/4/17 21:38	強風注意報	解	解	解	解	解	解	解	解	解	解	解	解	解	解	解	解	解	解						
	波浪注意報																								
	濃霧注意報																								

発表時刻	警報・注意報	檜原村	奥多摩町	八王子市	町田市	日野市	多摩市	稲城市	大島町	利島村	新島村	神津島村	八丈町	青ヶ島村	三宅村	御蔵島村	小笠原村	
2016/4/17 4:22	強風注意報																	
	波浪注意報																	
2016/4/17 10:23	強風注意報																	
	波浪注意報																	
2016/4/17 13:33	強風注意報																	
	波浪注意報																	
2016/4/17 16:24	強風注意報																	
	波浪注意報																	
	濃霧注意報																	
2016/4/17 21:38	強風注意報			解	解	解	解	解	解	解	解	解	解	解	解	解	解	
	波浪注意報																	解
	濃霧注意報																	

4 土砂災害警戒情報発表状況

平成28年4月17日

発表はありませんでした

5 指定河川洪水予報発表状況

平成28年4月17日

発表はありませんでした

6 記録的短時間大雨情報発表状況

平成28年4月17日

発表はありませんでした

7 竜巻注意情報発表状況

平成28年4月17日

発表はありませんでした

8 府県気象情報発表状況

平成28年4月17日

情報番号	発表日時	情報の名称
第1号	平成28年4月17日05時38分	強風と高波に関する東京都気象情報
第2号	平成28年4月17日10時40分	強風と高波に関する東京都気象情報
第3号	平成28年4月17日16時44分	強風と高波に関する東京都気象情報

9 被害の状況

人的被害

なし

物的被害

- ・解体中のビル(1棟)の足場の倒壊(多摩市)
- ・ビル建設現場(1棟)の足場の倒壊(足立区)
- ・強風の影響による停電:約5400軒(世田谷区、北区、あきる野市、調布市)

(足立区、多摩市、東京電力調べ:平成28年4月19日14時現在)

10 東京管区気象台の対応状況

注意体制状況

日時	体制
4月17日13時00分	注意体制
4月17日21時10分	注意体制解除

問い合わせ先

東京管区気象台
気象防災部 防災調査課
<http://www.jma-net.go.jp/tokyo/>

- 本気象速報の内容の全部または一部については、適宜の方法により出所を明示することにより、引用、転載、複製を行うことができます。
- ただし、「無断転載を禁じます」等の注記があるものについては、それに従ってください。
- 本気象速報の内容の全部または一部について、東京管区気象台に無断で改変を行うことはできません。