

台風第9号の今後の見通しについて

日時：令和3年8月8日14時00分

場所：名古屋地方気象台 会議室

(本資料に関するお問い合わせ)

名古屋地方気象台

防災担当：052-751-5124

観測予報現業：052-751-0909

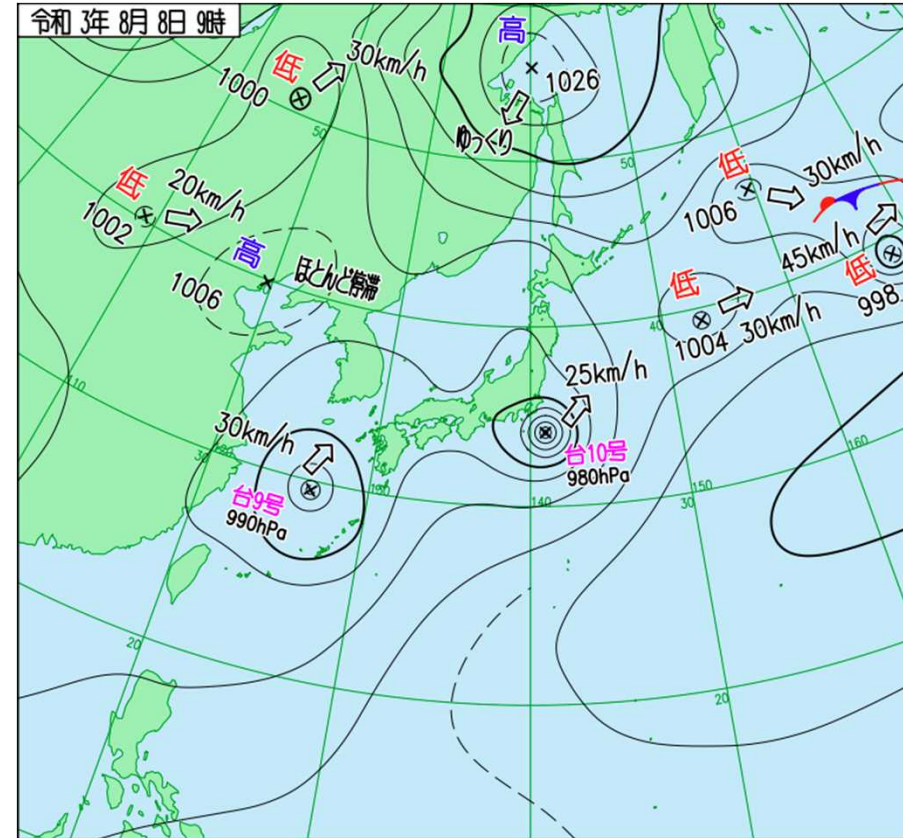
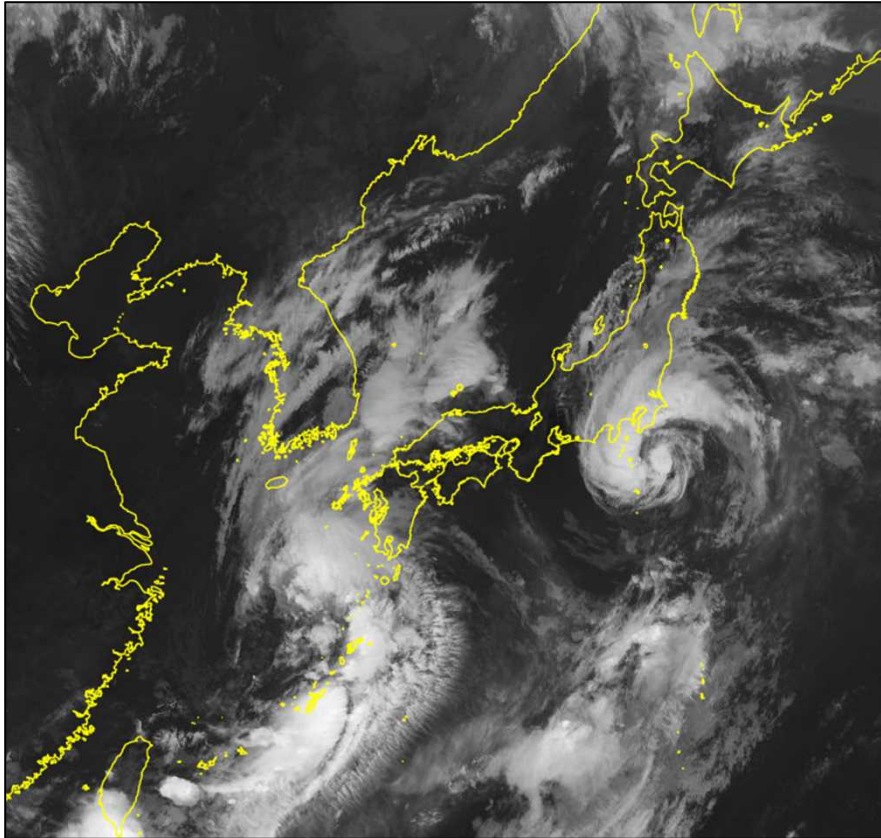
台風第9号の見通しのポイント

8月8日12時時点の資料

- ★ 台風第9号は、九州地方に上陸後、9日朝には中国地方へ進み、その後は日本海を勢力を維持したまま北東へ進む見込みです。**東海地方に最も近くなるのは9日昼過ぎから夜のはじめ頃にかけての見込みです。**
- ★ 台風が東海地方の北側を通過する影響で、南よりの風により暖かく湿った空気が流れ込み大気の状態が非常に不安定となり、**9日には1時間に50ミリを超える非常に激しい雨の降る所がある見込みです。特に山の南から南西斜面を中心に総雨量が多くなる見込みです。**
- ★ 9日は、**南よりの強風となる見込みで、波もうねりを伴って大しけとなる所がある見込みです。**
- ★ 台風が東海地方に最も接近する9日は、**高波、大雨、強風による災害の危険度が高まるおそれがあります。**
- ★ **8日の明るいうちに、台風に対する備えを行う必要があります。**

8月8日9時現在の状況

8月8日12時時点の資料



8月8日9時の気象衛星赤外画像（左）と9時の地上天気図（右）

今後の予想を含めた最新の資料をご利用ください。

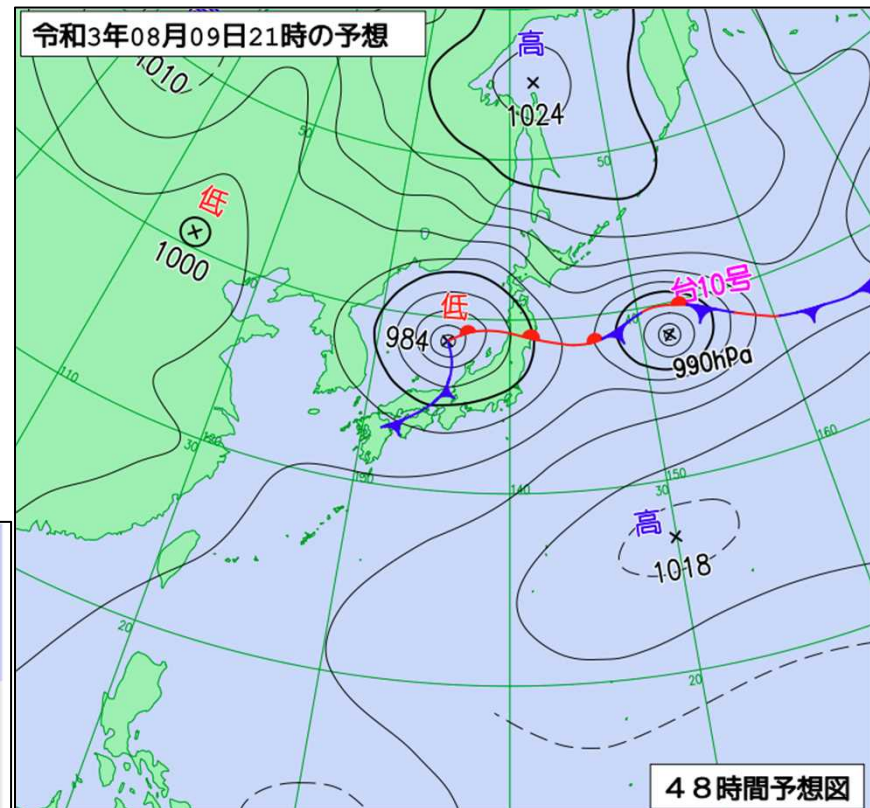
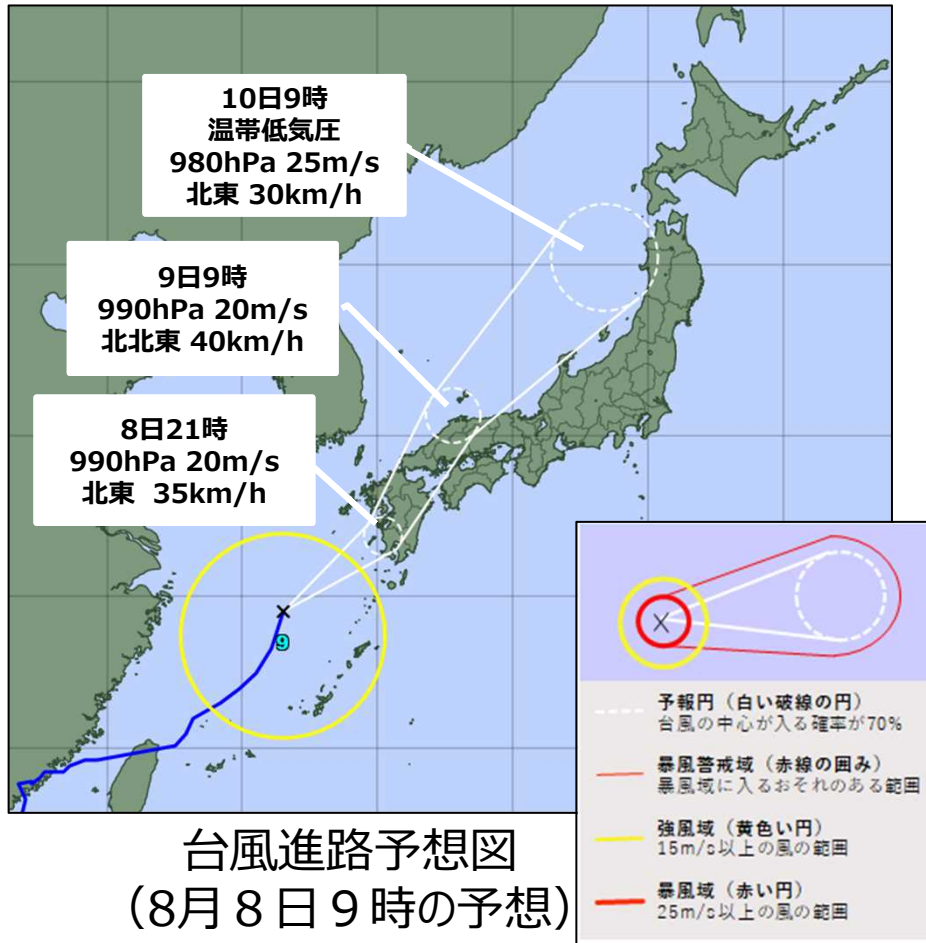
(天気図 : https://www.jma.go.jp/bosai/weather_map/)

(気象衛星画像 : <https://www.jma.go.jp/bosai/map.html#5/34.5/137/&elem=ir&contents=himawari>)

台風第9号の進路予想等

8月8日12時時点の資料

東海地方には、9日昼過ぎから夜のはじめ頃にかけて最も接近する見込み



地上予想天気図
(8月9日21時の予想)

今後の予想を含めた最新の資料をご利用ください。

(台風情報 : https://www.jma.go.jp/bosai/map.html#4/35.0/150.0/&elem=typhoon_all&typhoon=all&contents=typhoon)

愛知県の防災事項

8月8日12時時点の資料

- ★ 台風第9号は、九州地方に上陸後、9日朝には中国地方へ進み、その後は日本海を勢力を維持したまま北東へ進む見込みです。**愛知県には9日昼過ぎから夕方にかけて最も接近**する見込みです。
- ★ 愛知県では、日本海を進む台風に向かって吹き込む南よりの風により、暖かく湿った空気が流れ込み大気の状態が非常に不安定となり、9日には**1時間に50ミリを超える非常に激しい雨**となる所があるでしょう。特に東部では、**山の南から南西斜面を中心に総降水量が多くなる**見込みです。
- ★ 9日は南よりの風が次第に強まり、外海では**うねりを伴って大しけ**となる見込みです。また、内海でもうねりを伴って**2.5mの高波**となる見込みです。

【防災事項】高波に警戒。土砂災害、低い土地の浸水、河川の増水に注意・警戒。強風、高潮、竜巻などの激しい突風、落雷、降ひょうに注意。

愛知県において警報級・注意報級の現象が予想される時間帯

8月8日12時時点の資料

	8日				9日								10日	
	12-15時	15-18時	18-21時	21-24時	0-3時	3-6時	6-9時	9-12時	12-15時	15-18時	18-21時	21-24時	0-6時	6-12時
	昼過ぎ	夕方	夜のはじめ頃	夜遅く	未明	明け方	朝	昼前	昼過ぎ	夕方	夜のはじめ頃	夜遅く		
台風の最接近														
24時間降水量 (ミリ)	9日12時までの24時間降水量 西部：80 東部：120								10日12時までの24時間降水量 西部、東部共に：50～100					
大雨														
1時間降水量 (ミリ)	西部	20	20	20		10	20	30	30	30	20	15	10	
	東部	20	20	20		10	30	50	50	40	30	20	15	
風 (メートル)	陸上	7 ⇨	6 ⇨	6 ⇨	4 ↑	4 ↑	8 ↑	13 ↑	13 ↑	13 ↑	13 ↑	7 ↑	7 ↑	
	内海	8 ⇨	7 ⇨	7 ⇨	7 ↑	10 ↑	13 ↑	16 ↑	18 ↑	18 ↑	16 ⇨	12 ⇨	10 ⇨	
	外海	10 ⇨	12 ⇨	12 ⇨	10 ⇨	10 ↑	13 ↑	16 ↑	18 ↑	18 ↑	16 ⇨	16 ⇨	16 ⇨	
波 (メートル)	内海	1	1	1	1	1	1.5	2	2.5	2.5	2.5	2.5	2.5	
	外海	2.5	2.5	2.5	2.5	2.5	3	4	5	6	6	6	5	
高潮														
雷							竜巻	竜巻	竜巻	竜巻	竜巻	竜巻		

警報級 注意報級

- ◎ 警報級の現象が予想される期間： ■
- ◎ 注意報級の現象が予想される期間： ■

※警報、注意報は、対象となる期間よりも前に数時間のリードタイムをとって発表します。

警報級・注意報級の期間は、台風の色や進路によって変わります。気象台が発表する最新の気象情報を利用してください。

東海地方への影響と防災事項

8月8日12時時点の資料

- ★ 台風第9号は、九州地方に上陸後、9日朝には中国地方へ進み、その後は、日本海を勢力を維持したまま北東へ進む見込みです。**東海地方には9日昼過ぎから夜のはじめ頃にかけて最も接近**する見込みです。
- ★ 東海地方では、日本海を進む台風に向かって吹き込む南よりの風により、暖かく湿った空気が流れ込み大気の状態が非常に不安定となり、9日には**1時間に50ミリを超える非常に激しい雨**となる所があるでしょう。特に**山の南から南西斜面を中心に降水量が多くなる**見込みです。
- ★ 9日は南よりの風が次第に強まり、外海では**うねりを伴って大しけ**となる見込みです。また、内海でもうねりを伴って2.5mの高波となる見込みです。
- ★ 8日は、新月であり、この前後数日は大潮期間となります。東海地方の沿岸では、この時期は満潮の時間帯を中心に潮位が高くなります。9日は、海岸や河口付近の低い土地では浸水や冠水のおそれがあります。
- ★ 【防災事項】**高波に警戒。土砂災害、低い土地の浸水、河川の増水に注意・警戒。強風、高潮、竜巻などの激しい突風、落雷、降ひょうに注意。**

東海地方において**警報級・注意報級**の現象が予想される時間帯

8月8日12時時点の資料

		8日				9日								10日	
		12-15時	15-18時	18-21時	21-24時	0-3時	3-6時	6-9時	9-12時	12-15時	15-18時	18-21時	21-24時	0-6時	6-12時
		昼過ぎ	夕方	夜の はじめ頃	夜遅く	未明	明け方	朝	昼前	昼過ぎ	夕方	夜の はじめ頃	夜遅く		
台風最接近															
24時間降水量 (ミリ)		9日12時までの24時間降水量 愛知：120 岐阜：120 三重：150 静岡：120								10日12時までの24時間降水量 愛知：50~100 岐阜：100~200 三重：およそ50 静岡：100~200					
大雨	愛知県														
	岐阜県														
	三重県														
	静岡県														
1時間最大雨量 (ミリ)	愛知県	20	20	20		10	30	50	50	40	30	20	15		
	岐阜県		40	40	20	20	30	50	50	40	40	40	30		
	三重県					40	50	50	40	10					
	静岡県	10	10	10	10	10	20	40	50	50	30	20	20		
風 (メートル)	愛知県	10 ⇨	12 ⇨	12 ⇨	10 ⇨	10 ↑	13 ↑	16 ↑	18 ↑	18 ↑	16 ↗	16 ↗	16 ↗		
	岐阜県	8 ⇨	8 ⇨	4 ⇨	2 ⇨	3 ⇨	8 ⇨	12 ↑	12 ↑	12 ↑	12 ↑	12 ↑	8 ↑		
	三重県	12 ⇨	12 ⇨	10 ⇨	10 ⇨	16 ↑	16 ↑	16 ↑	18 ↗	18 ↗	16 ↗	15 ↗	12 ↗		
	静岡県	15 ⇨	13 ⇨	12 ⇨	12 ⇨	12 ⇨	12 ↑	13 ↗	16 ↑	16 ↗	16 ↗	16 ↗	16 ↗		
波浪 (メートル)	愛知県	2.5	2.5	2.5	2.5	2.5	3	4	5	6	6	6	5		
	三重県	2.5	2.5	2.5	2.5	3	4	5	6	6	6	5	5		
	静岡県	3	3	3	3	3	3	3	4	5	6	6	6		
高潮	愛知県														
	三重県														
	静岡県														
雷	愛知県						竜巻	竜巻	竜巻	竜巻	竜巻	竜巻			
	岐阜県					竜巻	竜巻	竜巻	竜巻	竜巻	竜巻	竜巻	竜巻		
	三重県					竜巻	竜巻	竜巻	竜巻						
	静岡県					竜巻	竜巻	竜巻	竜巻	竜巻	竜巻	竜巻	竜巻		

■ 警報級 ■ 注意報級
 ◎ **警報級**の現象が予想される期間：■
 ◎ **注意報級**の現象が予想される期間：■

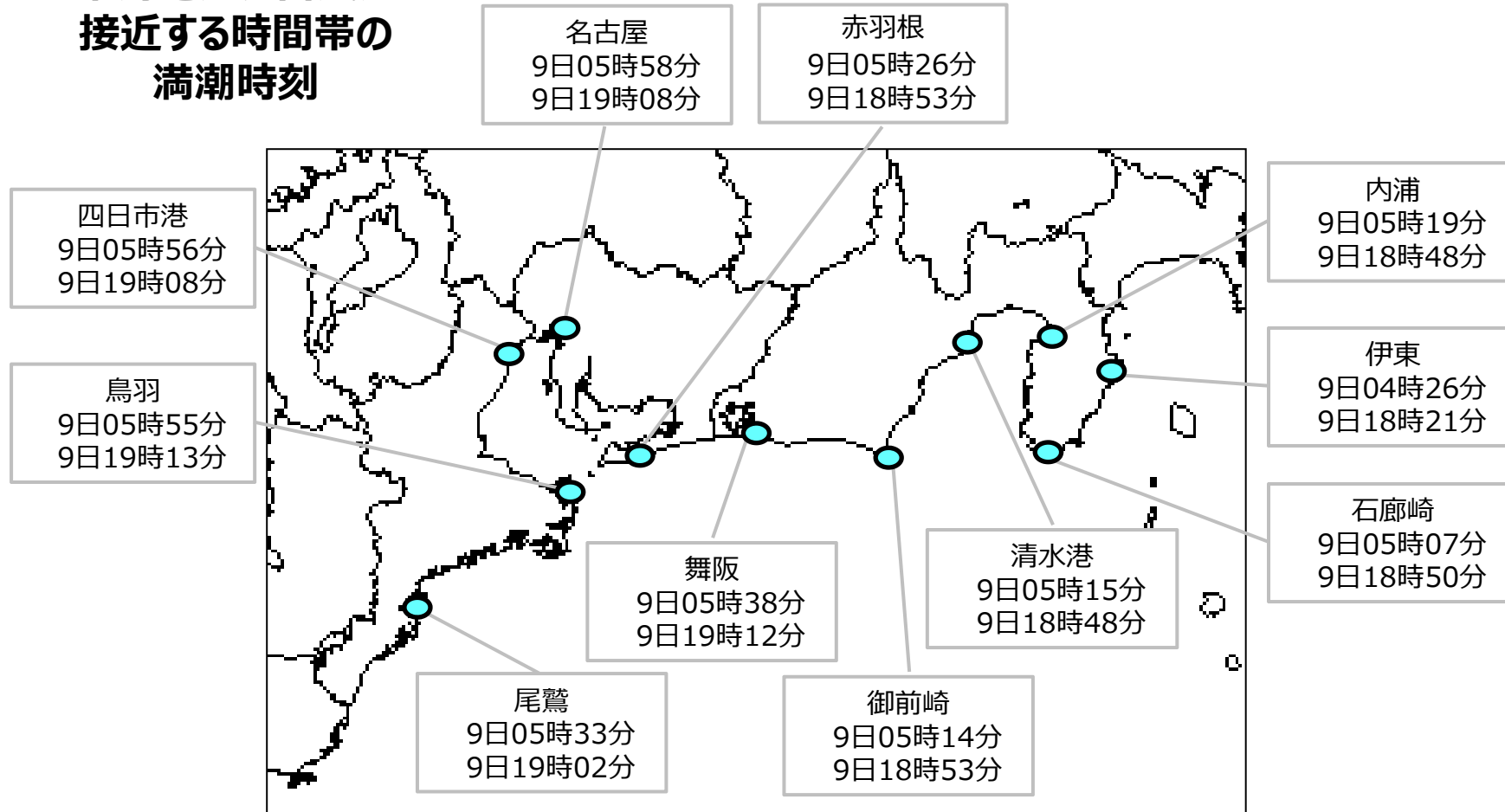
※警報、注意報は、対象となる期間よりも前に数時間のリードタイムをとって発表します。

警報級・注意報級の期間は、台風の数や進路によって変わります。気象台が発表する最新の気象情報を利用してください。

各地の満潮時刻

8月8日12時時点の資料

東海地方に台風が
接近する時間帯の
満潮時刻



潮位観測情報 : <https://www.jma.go.jp/bosai/map.html#8/34.658/137.087/&contents=tidelevel>

東海地方の早期注意情報（警報級の可能性）

8月8日12時時点の資料

愛知県 8日11時発表

愛知県西部	8日		9日			10日	11日	12日	13日
	12-18	18-24	00-06	06-12	12-24				
警報級の可能性	12-18	18-24	00-06	06-12	12-24				
大雨	-	-	-	-	-	-	-	-	-
暴風(雪)	-	-	-	-	-	-	-	-	-
波浪	-	-	[中]	-	-	-	-	-	-
愛知県東部	8日		9日			10日	11日	12日	13日
	12-18	18-24	00-06	06-12	12-24				
警報級の可能性	12-18	18-24	00-06	06-12	12-24				
大雨	-	-	[中]	-	-	-	-	-	-
暴風(雪)	-	-	-	-	-	-	-	-	-
波浪	-	-	[高]	-	-	-	-	-	-

岐阜県 8日11時発表

岐阜県美濃地方	8日		9日			10日	11日	12日	13日
	12-18	18-24	00-06	06-12	12-24				
警報級の可能性	12-18	18-24	00-06	06-12	12-24				
大雨	-	[中]	[中]	[中]	[中]	-	-	-	-
暴風(雪)	-	-	-	-	-	-	-	-	-
岐阜県飛騨地方	8日		9日			10日	11日	12日	13日
	12-18	18-24	00-06	06-12	12-24				
警報級の可能性	12-18	18-24	00-06	06-12	12-24				
大雨	-	[中]	[中]	[中]	[中]	-	-	-	-
暴風(雪)	-	-	-	-	-	-	-	-	-

静岡県 8日11時発表

静岡県中部	8日		9日			10日	11日	12日	13日
	12-18	18-24	00-06	06-12	12-24				
警報級の可能性	12-18	18-24	00-06	06-12	12-24				
大雨	-	-	[中]	[中]	[中]	-	-	-	-
暴風(雪)	-	-	-	-	-	-	-	-	-
波浪	-	-	[高]	[高]	[高]	[中]	-	-	-
静岡県伊豆	8日		9日			10日	11日	12日	13日
	12-18	18-24	00-06	06-12	12-24				
警報級の可能性	12-18	18-24	00-06	06-12	12-24				
大雨	-	-	-	-	-	-	-	-	-
暴風(雪)	-	-	-	-	-	-	-	-	-
波浪	-	-	[高]	[高]	[高]	[中]	-	-	-
静岡県東部	8日		9日			10日	11日	12日	13日
	12-18	18-24	00-06	06-12	12-24				
警報級の可能性	12-18	18-24	00-06	06-12	12-24				
大雨	-	-	[中]	[中]	[中]	-	-	-	-
暴風(雪)	-	-	-	-	-	-	-	-	-
波浪	-	-	[中]	[中]	[中]	[中]	-	-	-
静岡県西部	8日		9日			10日	11日	12日	13日
	12-18	18-24	00-06	06-12	12-24				
警報級の可能性	12-18	18-24	00-06	06-12	12-24				
大雨	-	-	[中]	[中]	[中]	-	-	-	-
暴風(雪)	-	-	-	-	-	-	-	-	-
波浪	-	-	[高]	[高]	[高]	[中]	-	-	-

三重県 8日11時発表

三重県北中部	8日		9日			10日	11日	12日	13日
	12-18	18-24	00-06	06-12	12-24				
警報級の可能性	12-18	18-24	00-06	06-12	12-24				
大雨	-	-	-	-	-	-	-	-	-
暴風(雪)	-	-	-	-	-	-	-	-	-
波浪	-	-	-	-	-	-	-	-	-
三重県南部	8日		9日			10日	11日	12日	13日
	12-18	18-24	00-06	06-12	12-24				
警報級の可能性	12-18	18-24	00-06	06-12	12-24				
大雨	-	[中]	[中]	[中]	[中]	-	-	-	-
暴風(雪)	-	-	-	-	-	-	-	-	-
波浪	-	-	[高]	[高]	[高]	-	-	-	-

※警戒レベルとの関係

早期注意情報（警報級の可能性）・・・【警戒レベル1】

留意事項

- 台風の接近に伴って、急に風が強まり、海上では外海でうねりを伴って大しけとなり、内海ではうねりを伴った高波となる見込みです。風の強まりや波の高まりが始まる前の8日の明るいうちに大雨や強風、高波、高潮に対する事前の対策を行ってください。
- 海岸、増水した河川や用水路、沢や崖の近くなど危険な場所には近づかないようにしてください。山の南から南西斜面を中心に雨量が多くなり地域では特に注意が必要です。
- 不要不急の外出を控えて、安全な所でおすごしてください。

気象台が発表する最新の気象情報に留意してください。

今後の情報発表予定

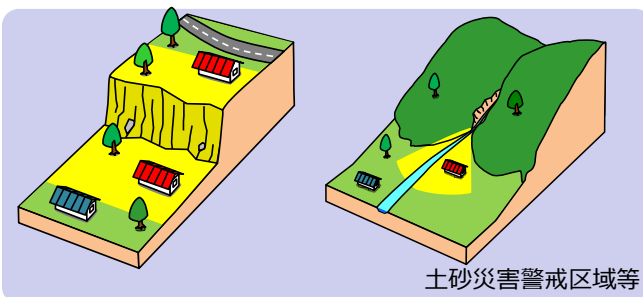
- ◆「令和3年台風第9号に関する**東海地方**気象情報」
 - 今日8日 16時頃に発表予定
- ◆「令和3年台風第9号に関する**愛知県**気象情報」
 - 今日8日 17時頃に発表予定
- ◆その後は、9日にかけて、随時、気象情報を発表する予定です。
- ◆今後の気象台が発表する**警報、注意報、竜巻注意情報、気象情報などに留意**してください。また、土砂災害、浸水害、洪水の危険度に関しては、10分毎に更新されるこれらの**キキクル（危険度分布）を確認**してください。

大雨による災害への備え

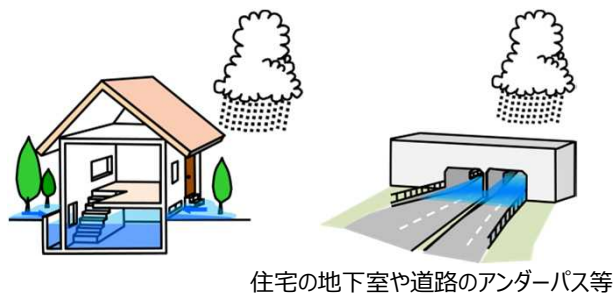
- ▶ ハザードマップ等により、土砂災害警戒区域や浸水想定区域等の命に危険が及ぶおそれがある場所をあらかじめ確認しましょう。
- ▶ 土砂災害・浸水害・洪水災害の危険度がどこで高まる予測となっているかをキキクル（危険度分布）の地図で確認することができます。
- ▶ 大雨により命に危険が及ぶおそれがある場所では、風雨が強まる前の早めのタイミングで対応をとることが重要です。風雨が強まるタイミングは、市町村毎に発表される警報・注意報で確認することができます。

命に危険が及ぶおそれがある場所

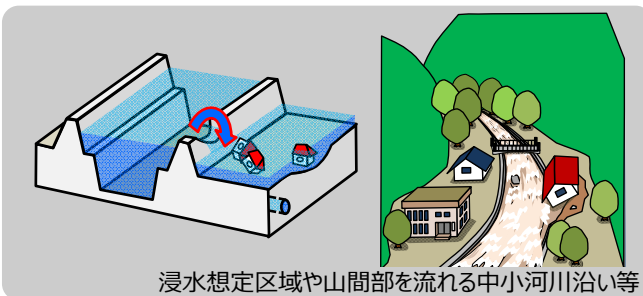
土砂災害



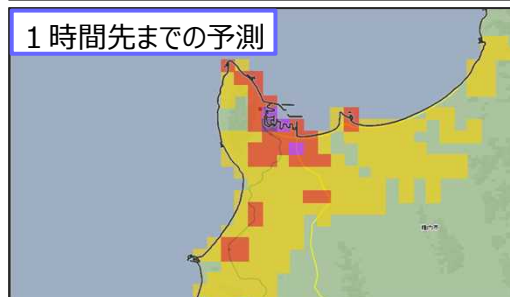
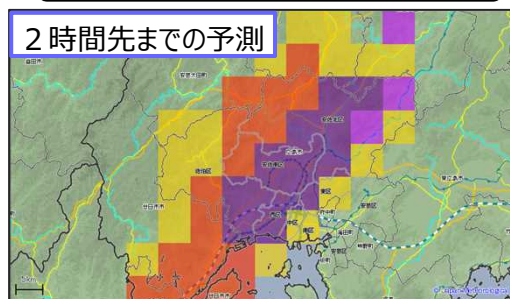
浸水害



洪水災害



キキクル（危険度分布）



災害の例



暴風による災害への備え

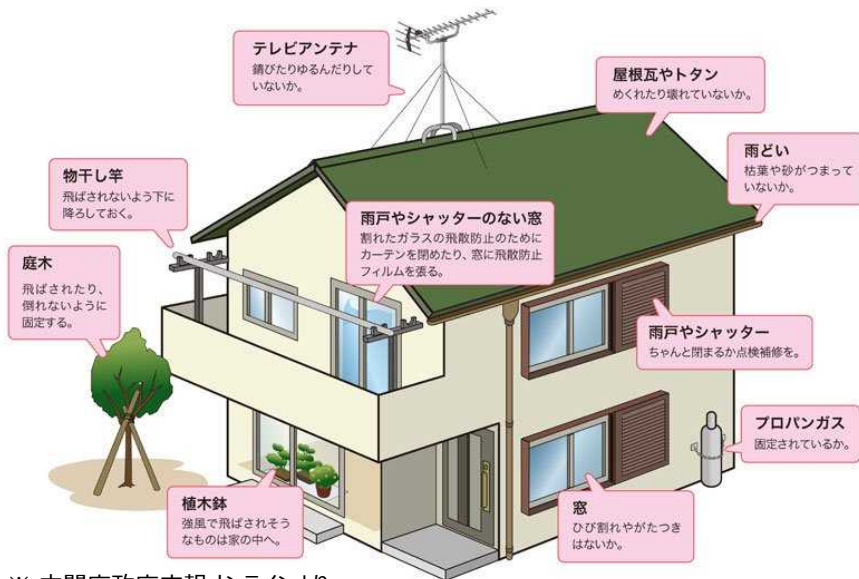
- 暴風が実際に吹き始めてからでは、屋外での行動は命に危険が及びます。
- 特に土砂災害や洪水、高潮のおそれがある区域では、風雨が強まる前の早めのタイミングで対応をとることが重要です。
- 風雨が強まるタイミングは、市町村毎に発表される警報・注意報で確認することができます。

豊橋市		今後の推移(警報級 注意報級)										備考・関連する現象
発表中の警報・注意報等の種別		12日					13日					
		15-18	18-21	21-24	0-3	3-6	6-9	9-12	12-15	15-18		
暴風	陸上	10	18	18	18	19						
	内海	16	18	20	20	25	10	15				
	外海	18	20	23	23	23	18	16				

暴風警報

外海では夜遅くから
風速23メートル

〈風が強まる前の家の対策〉



※ 内閣府政府広報オンラインより。

平均風速 (m/s) おおよその時速	人への影響 走行中の車	屋外・樹木の様子	建造物	おおよその瞬間風速 (m/s)
20~25 ~約90km/h	何かにつかまっていなくて立っていられない。飛来物によって負傷するおそれがある。 	細い木の幹が折れたり、根の張っていない木が倒れ始める。看板が落下・飛散する。道路標識が傾く。	屋根瓦・屋根葺材が飛散するものがある。固定されていないプレハブ小屋が移動、転倒する。ビニールハウスのフィルム(被覆材)が広範囲に破れる。 	30
25~30 ~約110km/h			固定の不十分な金属屋根の葺材がめくれる。養生の不十分な仮設足場が崩落する。 	40
30~35 ~約125km/h			外装材が広範囲にわたって飛散し、下地材が露出するものがある。 	50
35~40 ~約140km/h	走行中のトラックが横転する。 	多くの樹木が倒れる。電柱や街灯で倒れるものがある。ブロック壁で倒壊するものがある。 	住家で倒壊するものがある。鉄骨構造物で変形するものがある。 	60
40~ 約140km/h~				

※ 平均風速は10分間の平均、瞬間風速は3秒間の平均です。

※ 人や物への影響は日本風工学会の「瞬間風速と人や街の様子との関係」を参考に作成しています。

※ 詳細は気象庁ホームページを御確認ください。(https://www.jma.go.jp/jma/kishou/books/amekaze/amekaze_index.html)

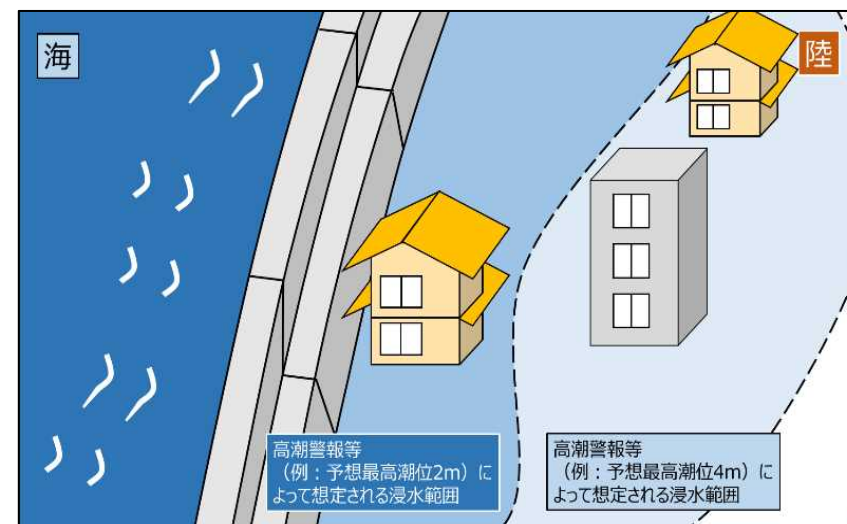
高波・高潮による災害への備え

- ▶ 台風の接近に伴い、沿岸では命に危険を及ぼすような高波や高潮のおそれがあります。特に、高潮で潮位が高くなっている時は、普段は波が来ないようなところまで波が押し寄せる事があります。むやみに海岸にお近づかないでください。
- ▶ 高波や高潮に警戒が必要なタイミングは、市町村毎に発表される警報・注意報で確認することができます。
- ▶ 暴風が実際に吹き始めてからでは、屋外での行動は命に危険が及ぶため、特に高潮時に浸水のおそれがある区域では、風雨が強まる前のタイミングで対応をとることが重要です。

波浪・高潮注意報等で今後の推移について確認

〇〇市		今後の推移 (■警報級 ■注意報級)									
発表中の警報・注意報等の種別		4日						5日			
		3-6	6-9	9-12	12-15	15-18	18-21	21-24	0-3	3-6	
大雨	1時間最大雨量 (ミリ)	0	0	40	70	70	40				
	(浸水害)										
	(土砂災害)										
暴風	風向風速 (矢印・メートル)	陸上	12	14	20	35	35	18	15	12	12
		海上	15	18	25	40	40	23	20	15	15
波浪	波高 (メートル)	1.5	2	3	4	4	2.5	2.5	1.5	1.5	
高潮	潮位 (メートル)	0.4	0.4	0.8	2.8	2.8	2.2	1.5			

高潮時に浸水のおそれがある区域



高波や高潮による災害の事例



危機が迫る時間帯をお知らせする情報

大雨や暴風等に警戒や注意が必要な時間帯を一目でわかるように表示

●警報・注意報

岩手県の警報・注意報（注意警戒事項）	
2021年07月30日16時16分 盛岡地方気象台 発表	
注意警戒事項	内陸、沿岸北部では、30日夜のはじめ頃まで土砂災害に警戒してください。

久慈市の警報・注意報（発表状況）	
2021年07月30日16時16分発表	
久慈市	警報・注意報、警報の切り替え
警報・注意報(継続)	大雨警報(土砂災害) 雷注意報 洪水注意報 濃霧注意報
土砂災害警戒情報	土砂災害警戒情報 クリックで詳細表示

- 大雨特別警報
- 特別警報(大雨以外)・高潮警報・土砂災害警戒情報
- 警報(高潮以外)・高潮注意報(*1)
- 注意報(高潮以外)・高潮注意報(*2)
- 解除
- 大雨特別警報に切り替える可能性が高い
- 特別警報(大雨以外)・高潮警報に切り替える可能性が高い
- 警報(高潮以外)に切り替える可能性が高い
- *1 高潮警報に切り替える可能性が高い
- *2 上記以外の高潮注意報

久慈市の警報・注意報（今後の推移）										
2021年07月30日16時16分発表										
久慈市	30日		31日					備考・関連する現象		
	15-18	18-21	21-24	00-03	03-06	06-09	09-12		12-15	15-18
大雨(浸水)	30	30								浸水注意
大雨(土砂災害)										土砂災害警戒
洪水										
雷										突風、ひょう
濃霧	海上									視程500メートル以下

- 大雨特別警報
- 特別警報(大雨以外)・高潮警報・土砂災害警戒情報
- 警報(高潮以外)・高潮注意報(*1)
- 注意報(高潮以外)・高潮注意報(*2)
- 予想期間外
- *1 高潮警報に切り替える可能性が高い
- *2 上記以外の高潮注意報

- 危険度の高まる時間帯を色分けして発表
- 市町村単位で発表

✓ 何時にどのような現象で危険になるか確認

●早期注意情報（警報級の可能性）

岩手県沿岸北部の早期注意情報（警報級の可能性）										
2021年07月30日16時 盛岡地方気象台 発表										
沿岸北部では、31日明け方までの期間内に、大雨警報を発表する可能性が高い。										
岩手県沿岸北部	30日		31日			1日	2日	3日	4日	
	12-18	18-24	00-06	06-12	12-24					
大雨	警報級の可能性	[高]	[高]	-	-	-	-	-	-	
	1時間最大	下記以外	20	15以下	15以下	15以下	15以下			
		久慈地域	30	30	15以下	15以下	15以下			
	3時間最大	下記以外	30	25以下	25以下	25以下	25以下			
久慈地域		45	45	25以下	25以下	25以下				
24時間最大				50以下						
暴風(雷)	警報級の可能性	-	-	-	-	-	-	-	-	
	最大風速	陸上	9以下	9以下	9以下	9以下	9以下			
海上		10	9以下	9以下	9以下	9以下				
波浪	警報級の可能性	-	-	-	-	-	-	-	-	
	波高	1.5	1.5	1.5	1.5	1.5				

■ [高] ■ [中]

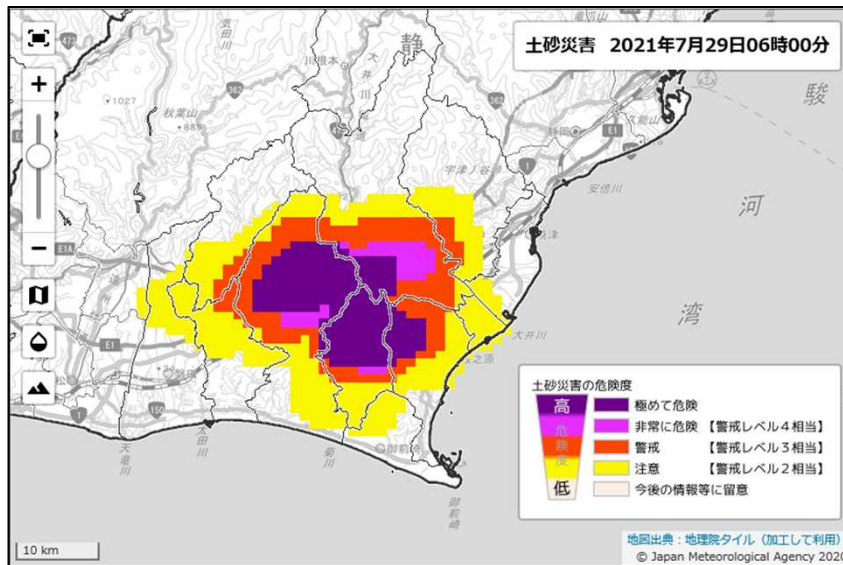
- 5日先までの警報発表の可能性を表示
- 天気予報と同じタイミングで地域ごとに発表

✓ 今後、現象がどうなるか確認して早めの体制確保を計画

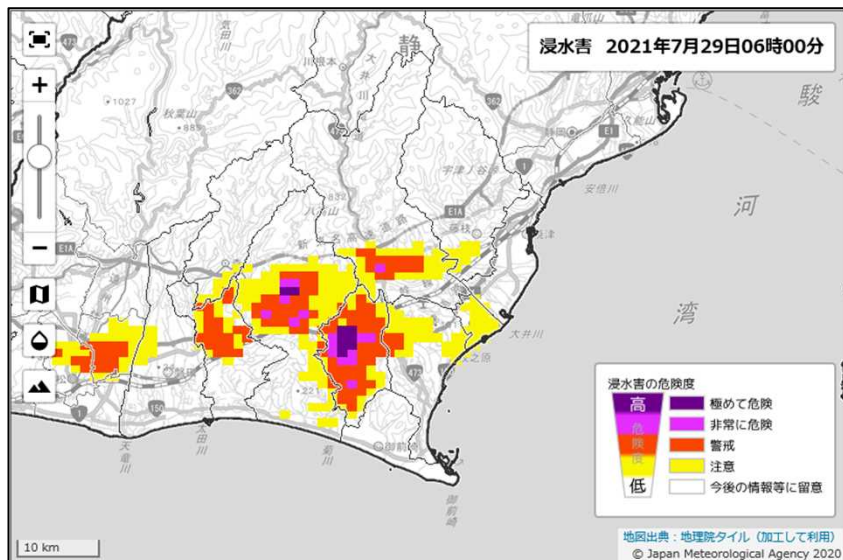
大雨警報（土砂災害・浸水害）・洪水警報の危険度分布

雨によって引き起こされる**災害発生の危険度の高まりを5段階で表示**

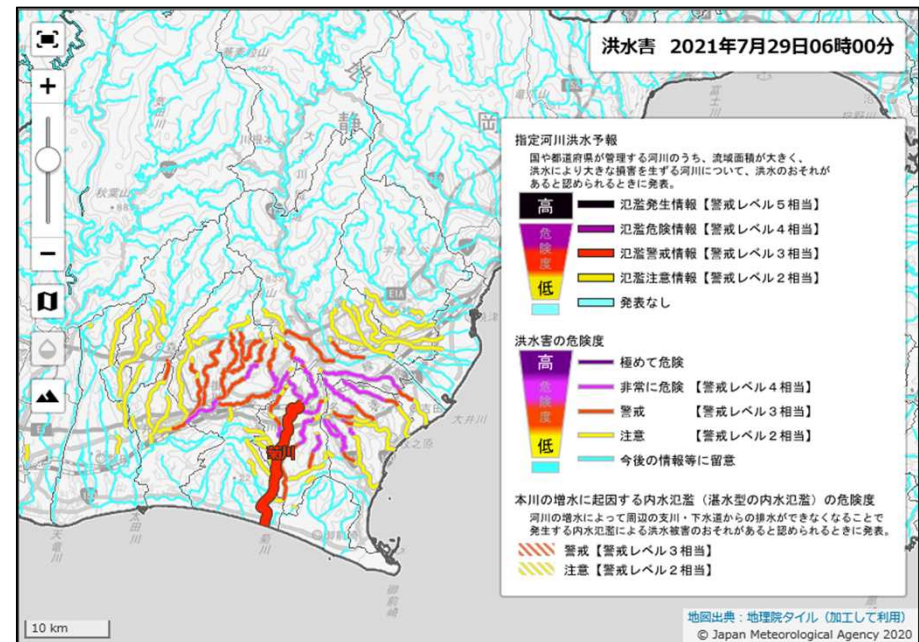
●土砂災害のキキクル（危険度分布）



●浸水害のキキクル（危険度分布）



●洪水害のキキクル（危険度分布）と指定河川洪水予報



✓ 大雨警報（土砂災害・浸水害）・洪水警報・土砂災害警戒情報、指定河川洪水予報が発表された市町村内において、危険度の高まりとその対象地域の詳細を確認

キキクル（危険度分布）の通知サービスについて

- 土砂災害や洪水等からの自主的な避難の判断に役立てていただくために、危険度が高まったときにメールやスマホアプリでお知らせするプッシュ型の通知サービス※1を実施しています。
- この通知は市町村からの避難勧告等よりも先に届く場合があります。このため、通知を受信したときには、市町村からの避難勧告等を確認するとともに、避難勧告等が発令されていなくても、市町村内のどこで危険度が高まっているかをキキクル（危険度分布）の地図や河川の水位情報等で確認することで、自主的な避難の判断※2・3に活用いただけます。



※1 住民の主体的な避難の判断を支援する取組の一環として、気象庁の協力のもとで、以下のリンク先の5つの事業者が実施するものです。

(http://www.jma.go.jp/jma/kishou/known/bosai/ame_push.html)。

※2 離れた場所に暮らしている家族に避難を呼びかけることにも活用いただくことができます。

※3 避難にあたっては、あらかじめ指定された避難場所へ向かうことにこだわらず、川や崖から少しでも離れた頑丈な建物の上の階などに避難するなど、自らの判断でその時点で最善の安全確保行動をとることが重要です。

5段階の警戒レベルと防災気象情報

警戒レベル	住民が取るべき行動	市町村の対応	気象庁等の情報		相当する警戒レベル	
5	命の危険 直ちに安全確保！ ・すでに安全な避難ができず、命が危険な状況。いまいる場所よりも安全な場所へ直ちに移動等する。	緊急安全確保 ※必ず発令される情報ではない	大雨 特別警報	非キキクル (危険度分布) 氾濫発生情報	5相当	
<警戒レベル4までに必ず避難！>						
4	・過去の重大な災害の発生時に匹敵する状況。この段階までに避難を完了しておく。 ・台風などにより暴風が予想される場合は、暴風が吹き始める前に避難を完了しておく。	避難指示 第4次防災体制 (災害対策本部設置)	土砂災害警戒情報	高潮警報 高潮特別警報	※2 極めて危険 非常に危険 氾濫危険情報	4相当
3	危険な場所から高齢者等は避難 ・高齢者等以外の人にも必要に応じ、普段の行動を見合わせ始めたり、避難の準備をしたり、自主的に避難する。	高齢者等避難 第3次防災体制 (避難指示の発令を判断できる体制)	※1 大雨警報 洪水警報	高潮警報に切り替える可能性が高い 注意報	警戒 (警報級) 氾濫警戒情報	3相当
2	自らの避難行動を確認 ・ハザードマップ等により、自宅等の災害リスクを再確認するとともに、避難情報の把握手段を再確認するなど。	第2次防災体制 (高齢者等避難の発令を判断できる体制) 第1次防災体制 (連絡要員を配置)	大雨警報に切り替える可能性が高い 注意報 大雨注意報 洪水注意報	高潮注意報	注意 (注意報級) 氾濫注意情報	2相当
1	災害への心構えを高める	・心構えを一段高める ・職員の連絡体制を確認	早期 注意情報 (警報級の可能性)			

※1 夜間～翌日早朝に大雨警報(土砂災害)に切り替える可能性が高い注意報は、警戒レベル3(高齢者等避難)に相当します。

※2 「極めて危険」(濃い紫)が出現するまでに避難を完了しておくことが重要であり、「濃い紫」は大雨特別警報が発表された際の警戒レベル5 緊急安全確保の発令対象区域の絞り込みに活用することが考えられます。

危険度の高まりに応じて段階的に発表される防災気象情報とその利活用



※1 夜間～翌日早朝に大雨警報(土砂災害)に切り替える可能性が高い注意報は、警戒レベル3 (高齢者等避難) に相当します。

※2 「極めて危険」(濃い紫) が出現するまでに避難を完了しておくことが重要であり、「濃い紫」は大雨特別警報が発表された際の警戒レベル5緊急安全確保の発令対象区域の絞込みを活用することが考えられます。

「避難情報に関するガイドライン」(内閣府) に基づき気象庁において作成

最新の防災気象情報

台風情報

台風の位置・強さ・速度などの解析・予報、大雨や暴風の見通し
https://www.jma.go.jp/bosai/map.html#5/&elem=typhoon_root&typhoon=all&contents=typhoon



東海地方の気象警報・注意報一覧

https://www.jma.go.jp/bosai/warning/#lang=ja&area_type=centers&area_code=010400



東海地方の気象情報

・気象概況や大雨等の見通し

https://www.jma.go.jp/bosai/information/#format=table&area_type=centers&area_code=010400¢ers_page=0



防災情報メニュー（愛知県）

https://www.jma.go.jp/bosai/#pattern=default&area_type=offices&area_code=230000



ナウキャスト（雨雲の動き・雷・竜巻）

<http://www.jma.go.jp/bosai/nowc/>



今後の雨（降水短時間予報）

<http://www.jma.go.jp/bosai/kaikotan/>



最新の防災気象情報

土砂災害のキキクル（危険度分布）

<https://www.jma.go.jp/bosai/risk/#lat:34.7/lon:137.6/zoom:8/colordepth:normal/elements:land>



浸水害のキキクル（危険度分布）

<https://www.jma.go.jp/bosai/risk/#lat:34.7/lon:137.6/zoom:8/colordepth:normal/elements:inund>



指定河川洪水予報と洪水害のキキクル（危険度分布）

<https://www.jma.go.jp/bosai/risk/#lat:34.7/lon:137.6/zoom:8/colordepth:normal/elements:flood>



大雨危険度

https://www.jma.go.jp/bosai/map.html#8/34.99/137.623/&elem=all&contents=warning_level



潮位観測情報

<https://www.jma.go.jp/bosai/map.html#8/34.7/137.6/&contents=tidelevel>



気象庁公式の防災情報アカウントです。台風や大雨、地震、火山噴火等による顕著な災害の想定・発生時に、現況や今後の見通し等を発信します。警報等を都度発信することはありません。気象庁ホームページも確認ください。

https://twitter.com/JMA_bousai

