

災害時気象資料

～ 平成29年 6月29日から30日にかけての長崎県の大雨について ～

概要	1～2
天気図及び気象衛星画像	3
気象レーダー画像	4
アメダス総降水量の分布図	5
アメダス降水量の時系列図	6
アメダス降水量の極値表	7
アメダス降水量の時系列表	8～9
警報・注意報の発表状況	10～11
土砂災害警戒情報の発表状況	12
気象情報の発表状況	13
竜巻注意情報の発表状況	13
記録的短時間大雨情報の発表状況	13
参考資料（雨の強さと予想される被害の関係）	14

注)この資料に使用した値はすべて速報値であり、後日修正することがあります。

平成29年 7月 5日
長崎地方気象台

概要

【気象の状況】

九州南部付近にあった梅雨前線が、29日に北上し30日は対馬海峡に停滞した。梅雨前線に向かって暖かく湿った空気が流入し、大気の状態が非常に不安定となり、29日夜遅くから30日未明にかけて、発達した積乱雲が次々と対馬海峡へ流れ込み壱岐市では記録的な大雨となった。

【大雨の状況】

壱岐市では、29日夜遅くから30日未明にかけて雷を伴った猛烈な雨となり、壱岐市芦辺では23時42分までの1時間に120.0ミリの雨を観測し日最大1時間降水量、日最大3時間降水量が観測史上1位を更新し50年に1度の大雨となった。日最大24時間降水量も6月の月降水量の平年値を超える雨量となり観測史上1位を更新するなど記録的な大雨となった。

観測史上及び6月の1位更新状況は下表のとおり。(統計期間10年以上の地点)

【観測史上1位更新】

要素	地点	降水量 (mm)	起時 日時分(まで)	統計開始年
日最大1時間降水量	芦辺(壱岐市)	120.0	29日23時42分	1977年
日最大3時間降水量	芦辺(壱岐市)	237.5	30日00時20分	1977年
日最大24時間降水量	芦辺(壱岐市)	432.5	30日06時20分	1977年

【6月の1位更新】

要素	地点	降水量 (mm)	起時 日時分(まで)	統計開始年
日最大24時間降水量	石田(壱岐市)	245.5	30日06時30分	2003年

【災害の状況】(長崎県危機管理課調べ 6月30日11時00分現在)

人的被害: なし

住家被害: 床下浸水3箇所

壱岐市勝本町勝本浦2箇所

壱岐市郷ノ浦町牛方触

その他の被害: 崖崩れ5箇所

壱岐市勝本町立石西触

壱岐市勝本町仲触

壱岐市芦辺町箱崎釘ノ尾

壱岐市芦辺町芦辺浦

壱岐市郷ノ浦町長峰本村触

道路法面からの土砂崩れ8箇所

壱岐市郷ノ浦町田中触

壱岐市郷ノ浦町新田触

壱岐市郷ノ浦町麦谷触

壱岐市芦辺町箱崎中山触

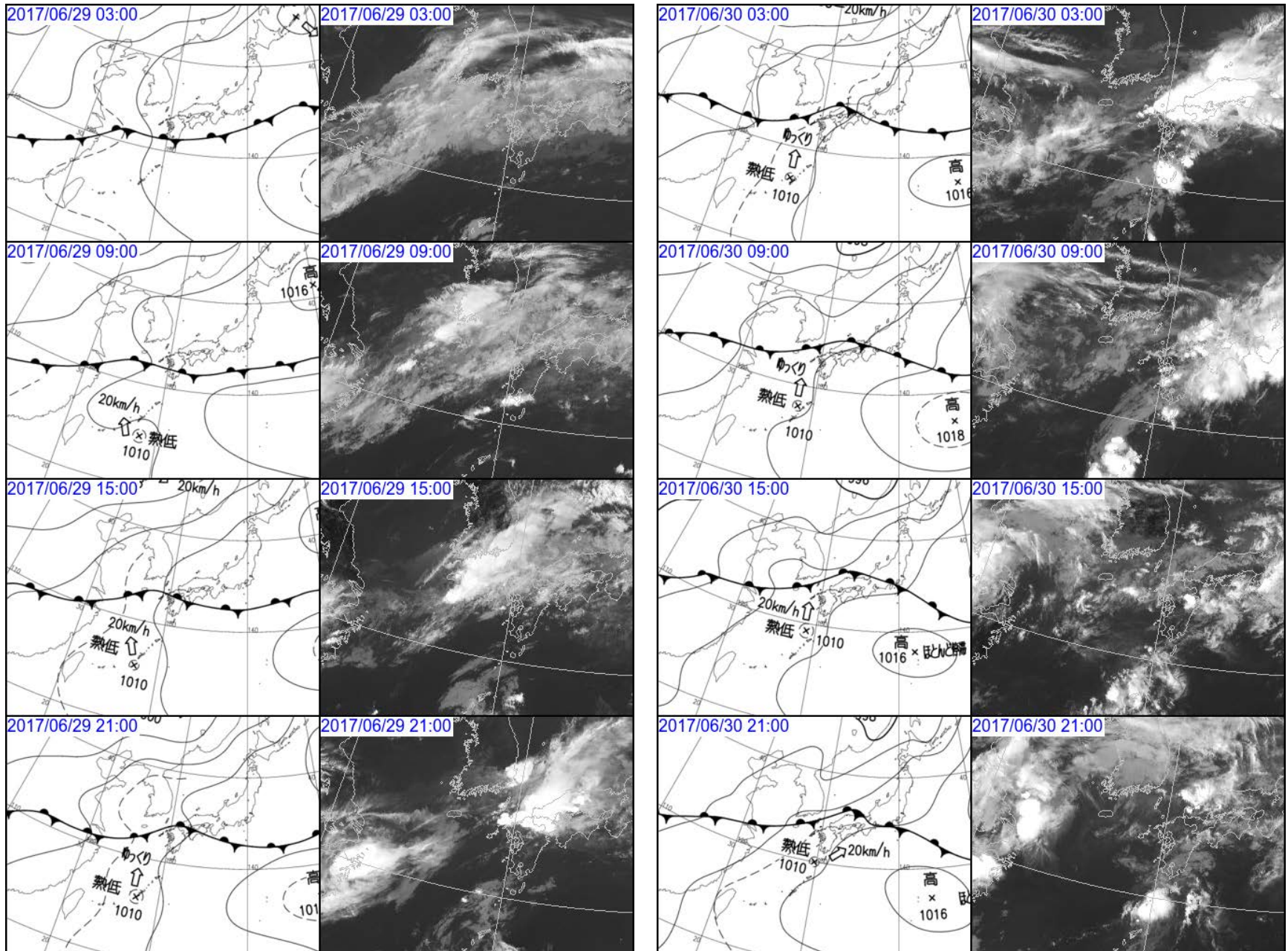
壱岐市芦辺町住吉前触

壱岐市勝本町片山触

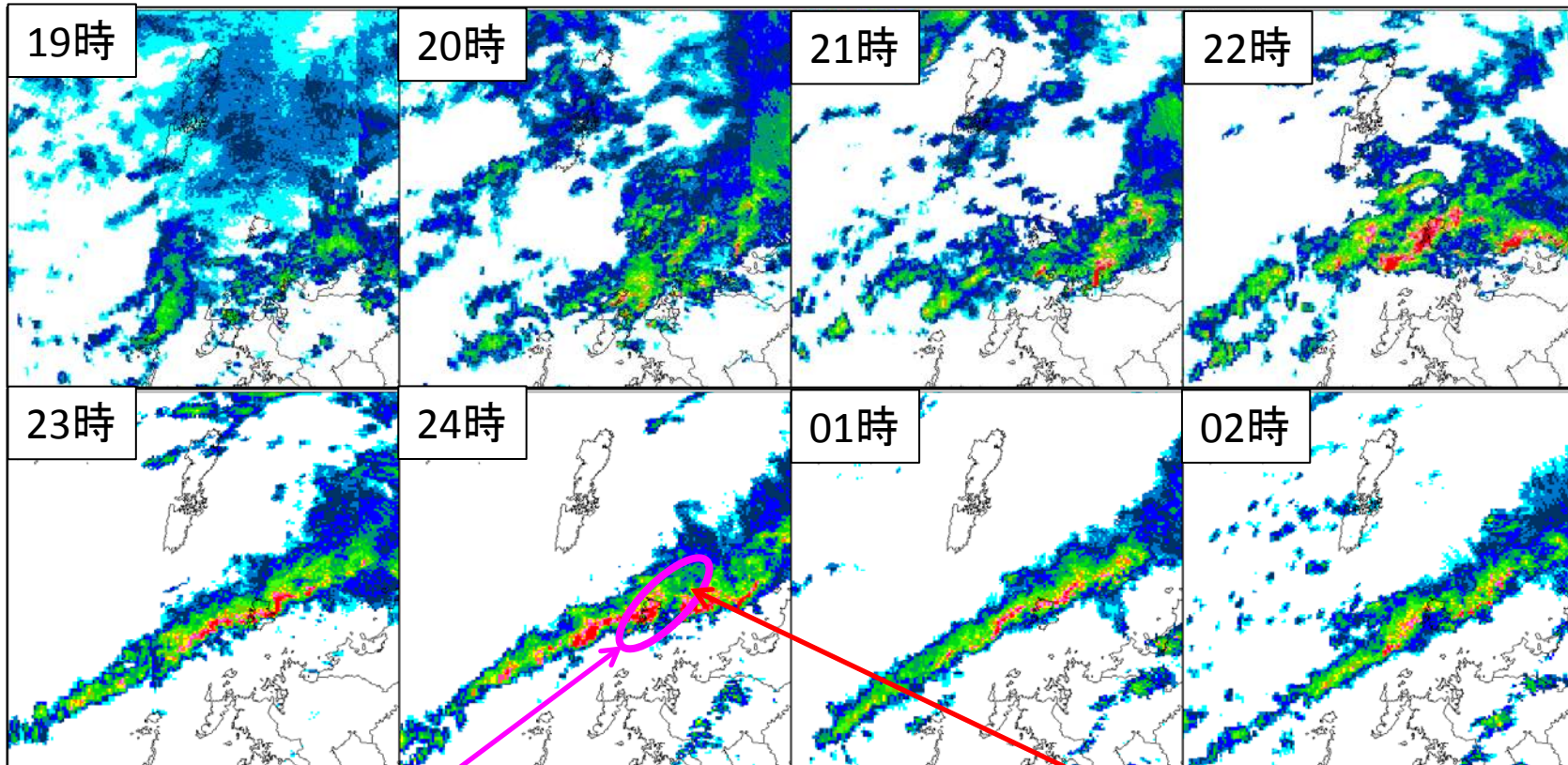
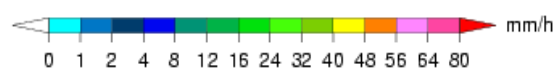
壱岐市勝本町立石西触

壱岐市勝本町湯本浦

天気図及び気象衛星画像(6月29日03時～6月30日21時 6時間毎)

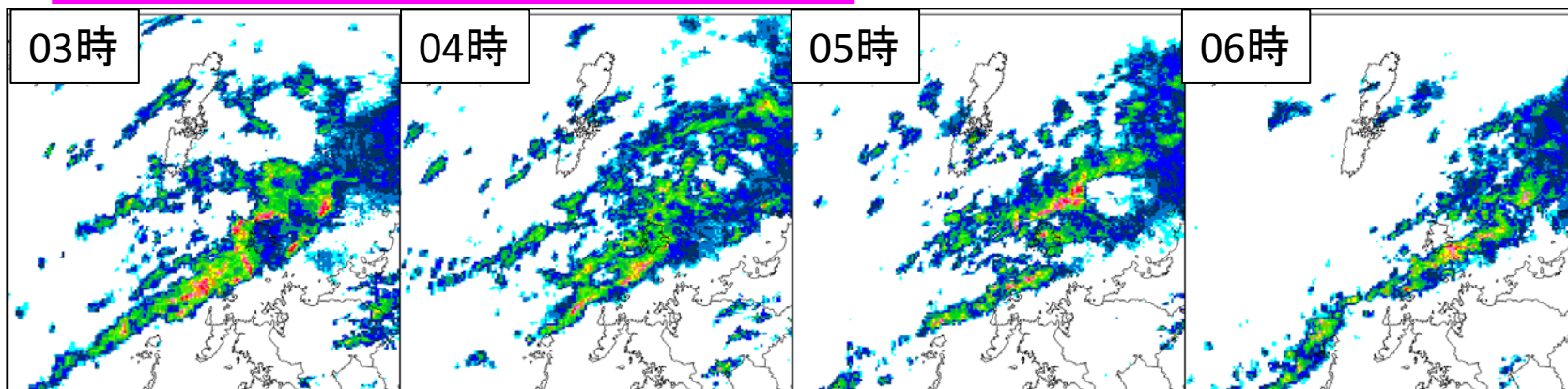


気象レーダー画像(6月29日19時～6月30日06時 1時間毎)

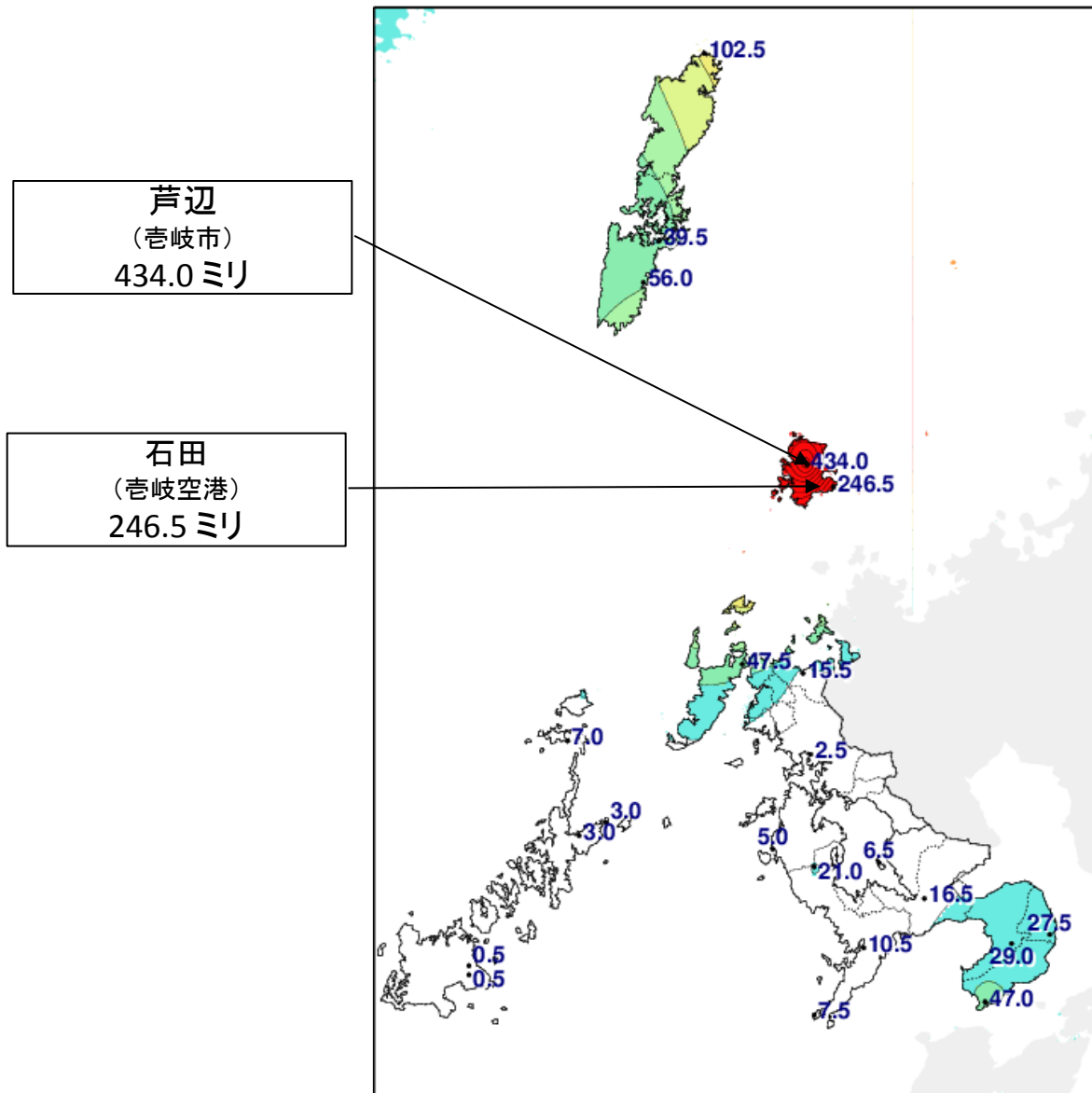


記録的短時間大雨(解析雨量)情報発表
 23時30分までの1時間: 彦根市芦辺付近で約110ミリ

00時28分長崎県気象情報発表
 彦根市では、50年に一度の記録的な大雨となっているところがあります。

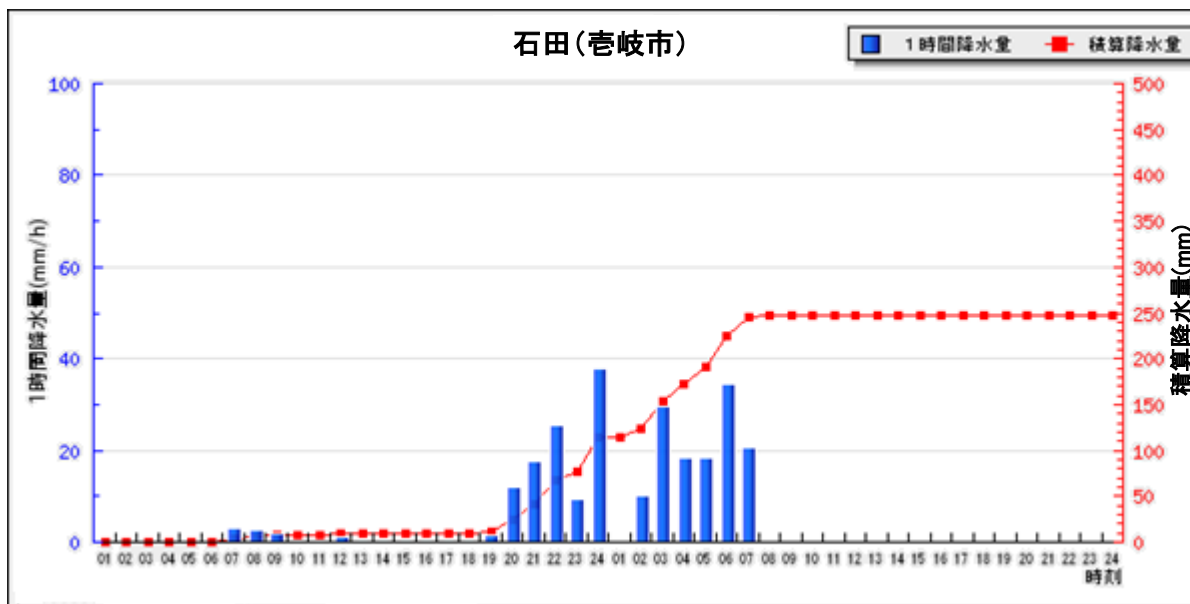
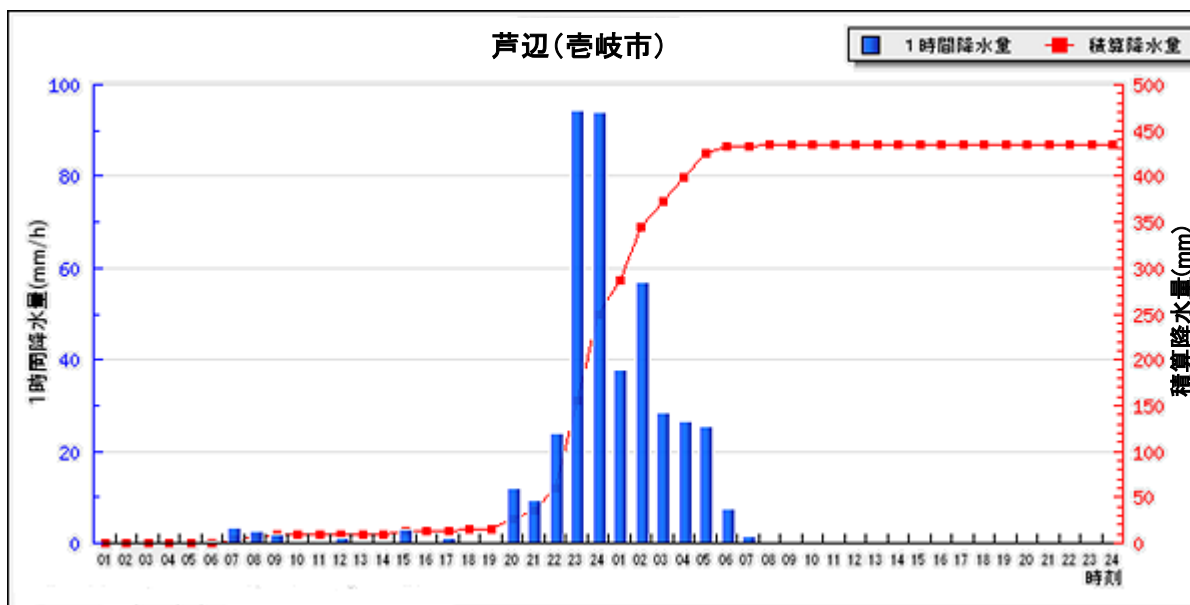


アメダス総降水量の分布図(6月29日~6月30日)



地点名	総降水量 (mm)
鰐浦	102.5
巖原	56.0
美津島	39.5
芦辺	434.0
石田	246.5
平戸	47.5
松浦	15.5
小値賀	7.0
佐世保	2.5
頭ヶ島	3.0
有川	3.0
大瀬戸	5.0
長浦岳	21.0
大村	6.5
諫早	16.5
長崎	10.5
雲仙岳	29.0
島原	27.5
福江	0.5
上大津	0.5
口之津	47.0
野母崎	7.5

アメダス降水量の時系列図(6月29日～6月30日)



アメダス降水量の極値表(6月29日～6月30日)

地点名(市区町村名)	期間合計 降水量 (mm)	最大1時間降水量		最大3時間降水量		最大24時間降水量		最大48時間降水量		最大72時間降水量	
		降水量 (mm)	起時	降水量 (mm)	起時	降水量 (mm)	起時	降水量 (mm)	起時	降水量 (mm)	起時
巖原(対馬市)	56.0	16.0	2017/6/29 15:35	24.5	2017/6/29 16:20	56.0	2017/6/30 7:00	56.0	2017/6/30 24:00	56.5	2017/6/30 10:10
平戸(平戸市)	47.5	23.5	2017/6/29 19:01	40.5	2017/6/29 19:30	47.5	2017/6/30 6:00	48.5	2017/6/29 21:40	48.5	2017/6/30 21:40
佐世保(佐世保市)	2.5	2.0	2017/6/29 18:25	2.0	2017/6/29 20:20	18.0	2017/6/29 0:40	25.0	2017/6/29 18:40	25.0	2017/6/30 18:40
長崎(長崎市)	10.5	6.0	2017/6/30 14:38	6.0	2017/6/30 16:30	11.0	2017/6/29 0:20	19.5	2017/6/29 20:10	26.0	2017/6/30 20:10
雲仙岳(雲仙市)	29.0	9.0	2017/6/30 6:10	11.0	2017/6/30 8:10	27.5	2017/6/30 24:00	29.0	2017/6/30 24:00	43.0	2017/6/30 17:40
福江(五島市)	0.5	0.5	2017/6/29 6:13	0.5	2017/6/29 8:10	0.5	2017/6/30 5:10	8.5	2017/6/29 11:40	9.0	2017/6/29 13:50
鰐浦(対馬市)	102.5	37.5	2017/6/30 17:02	78.5	2017/6/30 19:00	94.0	2017/6/30 20:20	102.5	2017/6/30 24:00	102.5	2017/6/30 24:00
美津島(対馬市)	39.5	8.5	2017/6/29 15:59	13.5	2017/6/29 21:00	39.5	2017/6/30 10:30	39.5	2017/6/30 24:00	39.5	2017/6/30 24:00
芦辺(苓崎市)	434.0	120.0	2017/6/29 23:42	237.5	2017/6/30 0:20	432.5	2017/6/30 6:20	434.0	2017/6/30 24:00	434.0	2017/6/30 24:00
石田(苓崎市)	246.5	52.5	2017/6/30 6:27	83.5	2017/6/30 6:10	245.5	2017/6/30 6:30	246.5	2017/6/30 24:00	246.5	2017/6/30 24:00
※松浦(松浦市)	15.5	6.5	2017/6/29 20:28	13.0	2017/6/29 20:30	15.0	2017/6/30 6:30	18.5	2017/6/29 20:50	19.5	2017/6/30 19:30
小値賀(北松浦郡小値賀町)	7.0	4.0	2017/6/30 7:11	4.0	2017/6/30 9:10	5.0	2017/6/30 6:50	7.0	2017/6/30 24:00	7.0	2017/6/30 24:00
頭ヶ島(南松浦郡新上五島町)	3.0	2.0	2017/6/29 18:16	2.0	2017/6/29 20:10	3.0	2017/6/30 4:00	5.5	2017/6/29 18:30	5.5	2017/6/30 18:30
有川(南松浦郡新上五島町)	3.0	1.5	2017/6/29 17:59	2.0	2017/6/29 19:00	3.0	2017/6/30 5:40	5.0	2017/6/29 18:30	5.5	2017/6/30 18:30
大瀬戸(西海市)	5.0	2.5	2017/6/29 18:09	2.5	2017/6/29 20:00	28.0	2017/6/29 0:10	37.5	2017/6/29 19:00	39.0	2017/6/30 19:00
長浦岳(長崎市)	21.0	15.5	2017/6/29 17:56	15.5	2017/6/29 19:50	20.0	2017/6/30 16:50	41.0	2017/6/29 19:10	46.5	2017/6/30 15:50
大村(大村市)	6.5	4.0	2017/6/29 18:05	4.0	2017/6/29 20:00	5.5	2017/6/30 4:20	12.5	2017/6/29 17:50	13.0	2017/6/30 20:20
諫早(諫早市)	16.5	7.5	2017/6/30 15:16	8.0	2017/6/30 15:00	19.0	2017/6/29 0:20	28.5	2017/6/29 20:30	40.5	2017/6/30 16:40
島原(島原市)	27.5	11.0	2017/6/30 12:37	15.0	2017/6/30 8:20	27.0	2017/6/30 24:00	27.5	2017/6/30 24:00	45.0	2017/6/30 17:20
上大津(五島市)	0.5	0.5	2017/6/29 6:24	0.5	2017/6/29 8:20	0.5	2017/6/30 5:20	5.0	2017/6/29 18:20	6.0	2017/6/29 13:00
口之津(南島原市)	47.0	17.0	2017/6/30 12:00	37.5	2017/6/30 12:10	45.0	2017/6/30 24:00	47.0	2017/6/30 24:00	63.0	2017/6/30 17:30
野母崎(長崎市)	7.5	4.5	2017/6/29 16:52	4.5	2017/6/29 18:50	10.5	2017/6/29 0:40	20.0	2017/6/29 20:00	22.0	2017/6/30 20:00

 観測史上1位

 6月の1位

※松浦(松浦市)は統計10年未満

アメダス降水量の時系列表(6月29日)

																									(mm)
時間	1	2	3	4	5	6	7	8	9	10	11	12	13	14	15	16	17	18	19	20	21	22	23	24	合計
鵜浦(対馬市)	0.0	0.0	0.0	0.0	0.0	0.0	0.0	0.0	0.0	0.5	0.0	0.0	0.5	0.0	1.5	1.0	1.5	0.5	1.5	0.5	1.5	1.0	5.0	0.5	15.5
巖原(対馬市)	0.0	0.0	0.0	0.0	0.0	0.0	0.0	0.5	0.5	0.0	1.0	2.5	1.0	2.5	13.0	8.5	0.5	4.0	5.0	1.5	2.0	4.5	1.0	0.0	48.0
美津島(対馬市)	0.0	0.0	0.0	0.0	0.0	0.0	0.0	0.0	0.0	0.0	0.5	1.5	1.0	1.5	3.5	8.0	0.5	2.0	4.5	5.0	4.0	1.5	0.0	0.0	33.5
芦辺(宍岐市)	0.0	0.0	0.0	0.0	0.0	0.5	3.5	2.5	2.0	0.0	0.0	1.0	0.0	0.5	3.0	0.0	1.0	0.5	0.5	12.0	9.5	24.0	94.5	94.0	249.0
石田(宍岐市)	0.0	0.0	0.0	0.0	0.0	0.0	3.0	2.5	2.0	0.0	0.0	1.0	0.0	0.0	0.5	0.0	0.5	0.5	1.5	12.0	17.5	25.5	9.5	38.0	114.0
平戸(平戸市)	0.0	0.0	0.0	0.0	0.0	0.0	1.5	1.0	0.0	0.0	0.0	0.0	0.0	0.5	1.0	0.0	8.0	6.5	23.0	5.0	1.0	0.0	0.0	0.0	47.5
松浦(松浦市)	0.0	0.0	0.0	0.0	0.0	0.0	0.5	0.5	0.0	0.0	0.0	0.0	0.0	0.0	0.5	0.0	0.5	0.5	6.0	6.0	0.5	0.0	0.0	0.0	15.0
小値賀(北松浦郡小値賀町)	0.0	0.0	0.0	0.0	0.0	1.5	1.0	0.5	0.0	0.0	0.0	0.0	0.0	0.0	0.0	0.0	0.0	0.0	0.0	0.0	0.0	0.0	0.0	0.0	3.0
佐世保(佐世保市)	0.0	0.0	0.0	0.0	0.0	0.5	0.0	0.0	0.0	0.0	0.0	0.0	0.0	0.0	0.0	0.0	0.0	2.0	0.0	0.0	0.0	0.0	0.0	0.0	2.5
頭ヶ島(南松浦郡新上五島町)	0.0	0.0	0.0	0.0	0.5	0.0	0.5	0.0	0.0	0.0	0.0	0.0	0.0	0.0	0.0	0.0	0.0	2.0	0.0	0.0	0.0	0.0	0.0	0.0	3.0
有川(南松浦郡新上五島町)	0.0	0.0	0.0	0.0	0.0	0.5	0.0	0.0	0.0	0.0	0.0	0.0	0.0	0.0	0.0	0.0	1.0	1.0	0.0	0.5	0.0	0.0	0.0	0.0	3.0
大瀬戸(西海市)	0.0	0.0	0.0	0.0	0.0	1.0	0.0	0.0	0.0	0.0	0.0	0.0	0.0	0.0	0.0	0.0	0.0	2.5	0.0	0.0	0.0	0.0	0.0	0.0	3.5
長浦岳(長崎市)	0.0	0.0	0.0	0.0	0.0	0.5	0.0	0.0	0.0	0.0	0.0	0.0	0.0	0.0	0.0	0.0	1.5	14.0	0.0	0.0	0.0	0.0	0.0	0.0	16.0
大村(大村市)	0.0	0.0	0.0	0.0	1.0	0.5	0.0	0.0	0.0	0.0	0.0	0.0	0.0	0.0	0.0	0.0	0.0	4.0	0.0	0.0	0.0	0.0	0.0	0.0	5.5
諫早(諫早市)	0.0	0.0	0.0	0.0	1.5	0.5	0.0	0.0	0.0	0.0	0.0	0.0	0.0	0.0	0.0	0.0	0.5	2.5	0.0	0.0	0.0	0.0	0.0	0.0	5.0
長崎(長崎市)	0.0	0.0	0.0	0.0	1.5	0.5	0.0	0.0	0.0	0.0	0.0	0.0	0.0	0.0	0.0	0.0	2.0	0.0	0.0	0.0	0.0	0.0	0.0	0.0	4.0
雲仙岳(雲仙市)	0.0	0.0	0.5	0.0	0.0	1.0	0.0	0.0	0.0	0.0	0.0	0.0	0.0	0.0	0.0	0.0	0.0	0.0	0.0	0.0	0.0	0.0	0.0	0.0	1.5
島原(島原市)	0.0	0.0	0.0	0.0	0.0	0.5	0.0	0.0	0.0	0.0	0.0	0.0	0.0	0.0	0.0	0.0	0.0	0.0	0.0	0.0	0.0	0.0	0.0	0.0	0.5
福江(五島市)	0.0	0.0	0.0	0.0	0.0	0.5	0.0	0.0	0.0	0.0	0.0	0.0	0.0	0.0	0.0	0.0	0.0	0.0	0.0	0.0	0.0	0.0	0.0	0.0	0.5
上大津(五島市)	0.0	0.0	0.0	0.0	0.0	0.5	0.0	0.0	0.0	0.0	0.0	0.0	0.0	0.0	0.0	0.0	0.0	0.0	0.0	0.0	0.0	0.0	0.0	0.0	0.5
口之津(南島原市)	0.0	0.0	0.5	0.0	0.0	1.5	0.0	0.0	0.0	0.0	0.0	0.0	0.0	0.0	0.0	0.0	0.0	0.0	0.0	0.0	0.0	0.0	0.0	0.0	2.0
野母崎(長崎市)	0.0	0.0	0.0	0.0	0.5	0.0	0.5	0.0	0.0	0.0	0.0	0.0	0.0	0.0	0.0	1.0	3.5	0.0	0.0	0.0	0.0	0.0	0.0	0.0	5.5

- 緑色: 1mm以上～10mm未満
- 黄色: 10mm以上～20mm未満(長く降り続くと注意を要する)、20mm以上～30mm未満(側溝や小さい川があふれたり、小規模の崖崩れが始まる)
- 桃色: 30mm以上～50mm未満(山崩れや崖崩れが起きやすくなる)、50mm以上～(都市部では地下街等に雨水が流れ込むことがある。土石流が起こりやすくなる)

アメダス降水量の時系列表(6月30日)

	(mm)																								
時間	1	2	3	4	5	6	7	8	9	10	11	12	13	14	15	16	17	18	19	20	21	22	23	24	合計
鰐浦(対馬市)	0.0	0.0	0.5	0.0	0.0	0.0	0.0	0.0	0.0	0.0	0.0	0.0	0.0	0.0	0.0	0.0	37.0	21.5	20.0	7.0	1.0	0.0	0.0	0.0	87.0
巖原(対馬市)	0.0	0.5	3.5	2.0	1.5	0.5	0.0	0.0	0.0	0.0	0.0	0.0	0.0	0.0	0.0	0.0	0.0	0.0	0.0	0.0	0.0	0.0	0.0	0.0	8.0
美津島(対馬市)	0.0	0.5	0.5	0.0	3.5	1.5	0.0	0.0	0.0	0.0	0.0	0.0	0.0	0.0	0.0	0.0	0.0	0.0	0.0	0.0	0.0	0.0	0.0	0.0	6.0
芦辺(杵岐市)	38.0	57.0	28.5	26.5	25.5	7.5	1.5	0.5	0.0	0.0	0.0	0.0	0.0	0.0	0.0	0.0	0.0	0.0	0.0	0.0	0.0	0.0	0.0	0.0	185.0
石田(杵岐市)	0.5	10.0	29.5	18.5	18.5	34.5	20.5	0.5	0.0	0.0	0.0	0.0	0.0	0.0	0.0	0.0	0.0	0.0	0.0	0.0	0.0	0.0	0.0	0.0	132.5
平戸(平戸市)	0.0	0.0	0.0	0.0	0.0	0.0	0.0	0.0	0.0	0.0	0.0	0.0	0.0	0.0	0.0	0.0	0.0	0.0	0.0	0.0	0.0	0.0	0.0	0.0	0.0
松浦(松浦市)	0.0	0.0	0.0	0.0	0.0	0.0	0.0	0.0	0.0	0.5	0.0	0.0	0.0	0.0	0.0	0.0	0.0	0.0	0.0	0.0	0.0	0.0	0.0	0.0	0.5
小値賀(北松浦郡小値賀町)	0.0	0.0	0.0	0.0	0.0	0.0	4.0	0.0	0.0	0.0	0.0	0.0	0.0	0.0	0.0	0.0	0.0	0.0	0.0	0.0	0.0	0.0	0.0	0.0	4.0
佐世保(佐世保市)	0.0	0.0	0.0	0.0	0.0	0.0	0.0	0.0	0.0	0.0	0.0	0.0	0.0	0.0	0.0	0.0	0.0	0.0	0.0	0.0	0.0	0.0	0.0	0.0	0.0
頭ヶ島(南松浦郡新上五島町)	0.0	0.0	0.0	0.0	0.0	0.0	0.0	0.0	0.0	0.0	0.0	0.0	0.0	0.0	0.0	0.0	0.0	0.0	0.0	0.0	0.0	0.0	0.0	0.0	0.0
有川(南松浦郡新上五島町)	0.0	0.0	0.0	0.0	0.0	0.0	0.0	0.0	0.0	0.0	0.0	0.0	0.0	0.0	0.0	0.0	0.0	0.0	0.0	0.0	0.0	0.0	0.0	0.0	0.0
大瀬戸(西海市)	0.0	0.0	0.0	0.0	0.0	0.0	0.0	0.0	0.0	0.0	0.0	0.0	0.0	0.0	0.5	1.0	0.0	0.0	0.0	0.0	0.0	0.0	0.0	0.0	1.5
長浦岳(長崎市)	0.0	1.0	1.0	0.0	0.0	0.0	0.0	0.0	0.0	0.0	0.0	0.0	1.5	0.5	0.5	0.0	0.0	0.0	0.0	0.0	0.0	0.0	0.5	0.0	5.0
大村(大村市)	0.0	0.0	0.0	0.0	0.0	0.5	0.0	0.0	0.0	0.0	0.0	0.0	0.0	0.0	0.0	0.0	0.0	0.0	0.5	0.0	0.0	0.0	0.0	0.0	1.0
諫早(諫早市)	0.5	1.5	1.5	0.0	0.0	0.0	0.0	0.0	0.0	0.0	0.0	0.0	0.5	0.0	7.5	0.0	0.0	0.0	0.0	0.0	0.0	0.0	0.0	0.0	11.5
長崎(長崎市)	0.0	0.0	0.0	0.0	0.0	0.0	0.0	0.0	0.0	0.0	0.0	0.0	2.0	4.0	0.0	0.0	0.5	0.0	0.0	0.0	0.0	0.0	0.0	0.0	6.5
雲仙岳(雲仙市)	0.0	0.0	0.0	1.5	0.0	9.0	0.5	1.5	0.0	0.0	1.5	6.5	2.5	0.5	1.5	1.0	0.0	1.5	0.0	0.0	0.0	0.0	0.0	0.0	27.5
島原(島原市)	0.0	0.0	0.0	0.0	0.0	6.5	5.0	3.5	0.0	0.0	0.5	6.5	5.0	0.0	0.0	0.0	0.0	0.0	0.0	0.0	0.0	0.0	0.0	0.0	27.0
福江(五島市)	0.0	0.0	0.0	0.0	0.0	0.0	0.0	0.0	0.0	0.0	0.0	0.0	0.0	0.0	0.0	0.0	0.0	0.0	0.0	0.0	0.0	0.0	0.0	0.0	0.0
上大津(五島市)	0.0	0.0	0.0	0.0	0.0	0.0	0.0	0.0	0.0	0.0	0.0	0.0	0.0	0.0	0.0	0.0	0.0	0.0	0.0	0.0	0.0	0.0	0.0	0.0	0.0
口之津(南島原市)	0.0	0.0	0.0	0.0	0.0	4.0	0.5	1.0	0.0	15.0	2.5	17.0	4.0	0.0	0.0	1.0	0.0	0.0	0.0	0.0	0.0	0.0	0.0	0.0	45.0
野母崎(長崎市)	0.0	0.0	0.0	0.0	0.0	0.0	0.0	0.0	0.0	0.0	0.0	1.0	0.0	1.0	0.0	0.0	0.0	0.0	0.0	0.0	0.0	0.0	0.0	0.0	2.0

D): 準正常値、一部欠測等があることを表す

緑色: 1mm以上～10mm未満

黄色: 10mm以上～20mm未満(長く降り続くと注意を要する)、20mm以上～30mm未満(側溝や小さい川があふれたり、小規模の崖崩れが始まる)

桃色: 30mm以上～50mm未満(山崩れや崖崩れが起きやすくなる)、50mm以上～(都市部では地下街等に雨水が流れ込むことがある。土石流が起りやすくなる)

大雨警報・注意報の発表状況(6月29日～6月30日):長崎県

一次細分区域名 市町村等をまとめた 地域名		南部								北部						壱岐・対馬			五島						
		島原半島			長崎地区			諫早・大村地区		西彼杵半島	平戸・松浦地区		佐世保・東彼地区				壱岐	上対馬	下対馬	上五島			下五島		
日時	市町村等	島原市	雲仙市	南島原市	長崎市	長与町	時津町	諫早市	大村市	西海市(江島・平島を除く)	平戸市	松浦市	佐世保市(宇久地域を除く)	東彼杵町	川棚町	波佐見町	佐々町	壱岐市	上対馬	下対馬	佐世保市(宇久地域)	西海市(江島・平島)	小値賀町	新上五島町	五島市
		6月29日	15時56分	△	△	△	△	△	△	△	△	△	△	△	△	△	△	△	△	△	△	△			
20時35分	解		解	解	解	解	解	解	解	解	△	△	解	解	解	解	解	△	△	△					
22時03分											△	△						○	△	△					
22時37分											△	△						◎	△	△					
6月30日	03時52分									●	△							◎	△	△					
	06時51分									●	△							●	△	△	△				
	10時54分									△	△							△	解	解	解				
	15時23分									△	解							△							
	17時03分									△								△	△	△					
	20時35分									解								△	△	解					
	22時51分																	△	△	△					

○:警報(浸水害) ●:警報(土砂災害) ◎:警報(浸水害、土砂災害) △:注意報 解:解除

洪水警報・注意報の発表状況(6月29日～6月30日):長崎県

一次細分区域名 市町村等をまとめた 地域名		南部								北部							壱岐・対馬			五島					
		島原半島			長崎地区			諫早・大村地区		西彼杵半島	平戸・松浦地区		佐世保・東彼地区					壱岐	上対馬	下対馬	上五島		下五島		
日時	市町村等	島原市	雲仙市	南島原市	長崎市	長与町	時津町	諫早市	大村市	西海市 (江島・平島を除く)	平戸市	松浦市	佐世保市 (宇久地域を除く)	東彼杵町	川棚町	波佐見町	佐々町	壱岐市	上対馬	下対馬	佐世保市 (宇久地域)	西海市 (江島・平島)	小値賀町	新上五島町	五島市
		6月29日	15時56分	△	△	△	△	△	△	△	△	△	△	△	△	△	△	△	△	△	△	△			
20時35分	解		解	解	解	解	解	解	解	解	△	△	解	解	解	解	解	△	△	△					
22時03分											△	△						●	△	△					
6月30日	06時51分										△	△						△	△	△					
	10時54分										解	解						解	解	解					
	17時03分																		△						

●:警報 △:注意報 解:解除

土砂災害警戒情報の発表状況(6月29日～6月30日):長崎県

一次細分区域名			南部							北部					壱岐・対馬			五島									
市町村等をまとめた地域名			島原半島			長崎地区			諫早・大村地区		西彼杵半島		平戸・松浦地区		佐世保・東彼地区			壱岐	上対馬	下対馬	上五島		下五島				
市町村等	日時／番号	市町村等	島原市	雲仙市	南島原市	長崎市	長与町	時津町	諫早市	大村市	西海市(江島・平島を除く)	平戸市	松浦市	佐世保市(宇久地域を除く)	東彼杵町	川棚町	波佐見町	佐々町	壱岐市	上対馬	下対馬	佐世保市(宇久地域)	西海市(江島・平島)	小値賀町	新上五島町	五島市	
			6月29日	22時53分	第1号															●							
			6月30日	07時58分	第2号															解							

●:発表 解:解除

気象情報の発表状況(6月29日～6月30日):長崎県

発表日時		情報名及び番号
6月29日	22時50分	大雨と落雷及び突風に関する長崎県気象情報 第1号
6月30日	00時14分	大雨と落雷及び突風に関する長崎県気象情報 第2号
	00時28分	大雨と落雷及び突風に関する長崎県気象情報 第3号
	05時31分	大雨と落雷及び突風に関する長崎県気象情報 第4号
	11時11分	大雨と落雷及び突風に関する長崎県気象情報 第5号

竜巻注意情報の発表状況(6月29日～6月30日):長崎県

発表日時		情報名及び番号
6月30日	01時41分	長崎県竜巻注意情報 第1号
	02時42分	長崎県竜巻注意情報 第2号
	03時31分	長崎県竜巻注意情報 第3号

記録的短時間大雨情報の発表状況(6月29日～6月30日):長崎県

発表日時		情報名及び番号
6月29日	23時40分	長崎県記録的短時間大雨情報 第1号

雨の強さと予想される被害の関係

1時間雨量 (mm)	雨の強さ (予報用語)	人の受けるイメージ	人への影響	屋内 (木造住宅を想定)	屋外の様子	車に乗っていて	災害発生状況
10 ～ 20	やや強い雨	ザーザーと降る。	地面からの跳ね返りで足元がぬれる。	雨の音で話し声が良く聞き取れない。	地面一面に水たまりができる。 		この程度の雨でも長く続く時は注意が必要。
20 ～ 30	強い雨	どしゃ降り。	傘をさしていてもぬれる。 			ワイパーを速くしても見づらい。	側溝や下水、小さな川があふれ、小規模の崖崩れが始まる。
30 ～ 50	激しい雨	バケツをひっくり返したように降る。		寝ている人の半数くらいが雨に気がつく。 	道路が川のようになる。	高速走行時、車輪と路面の間に水膜が生じブレーキが効かなくなる。(ハイドロプレーニング現象)	山崩れ・崖崩れが起きやすくなり危険地帯では避難の準備が必要。都市では下水管から雨水があふれる。
50 ～ 80	非常に激しい雨	滝のように降る。(ゴーゴーと降り続く)	傘は全く役に立たなくなる。 		水しぶきであたり一面が白っぽくなり、視界が悪くなる。 	車の運転は危険。 	都市部では地下室や地下街に雨水が流れ込む場合がある。マンホールから水が噴出する。土石流が起こりやすい。多くの災害が発生する。 
80 ～	猛烈な雨	息苦しくなるような圧迫感がある。恐怖を感じる。					雨による大規模な災害の発生するおそれが高く、厳重な警戒が必要。 