

災害時気象資料

— 平成28年9月28日から29日にかけての長崎県の大雨について —

概要	1
天気図及び気象衛星画像	2
気象レーダー画像	3~4
アメダス総降水量の分布図	5
アメダス降水量の時系列図	6~9
アメダス降水量の極値表	10
アメダス降水量の時系列表	11~12
警報・注意報の発表状況	13~14
土砂災害警戒情報の発表状況	15
気象情報の発表状況	16
記録的短時間大雨情報の発表状況	16
竜巻注意情報の発表状況	16
参考資料（雨の強さと予想される被害の関係）	17

注)この資料に使用した値はすべて速報値であり、後日修正することがあります。

平成28年9月30日
長崎地方気象台

概要

【気象の状況】

対馬海峡に停滞していた前線は、28日から29日にかけて九州北部付近までゆっくり南下した。前線に向かって暖かく湿った空気が流れ込み、大気の状態が非常に不安定となったため、28日朝から29日昼前にかけて五島を中心に断続的に発達した積乱雲が流れ込んだ。

【大雨の状況】

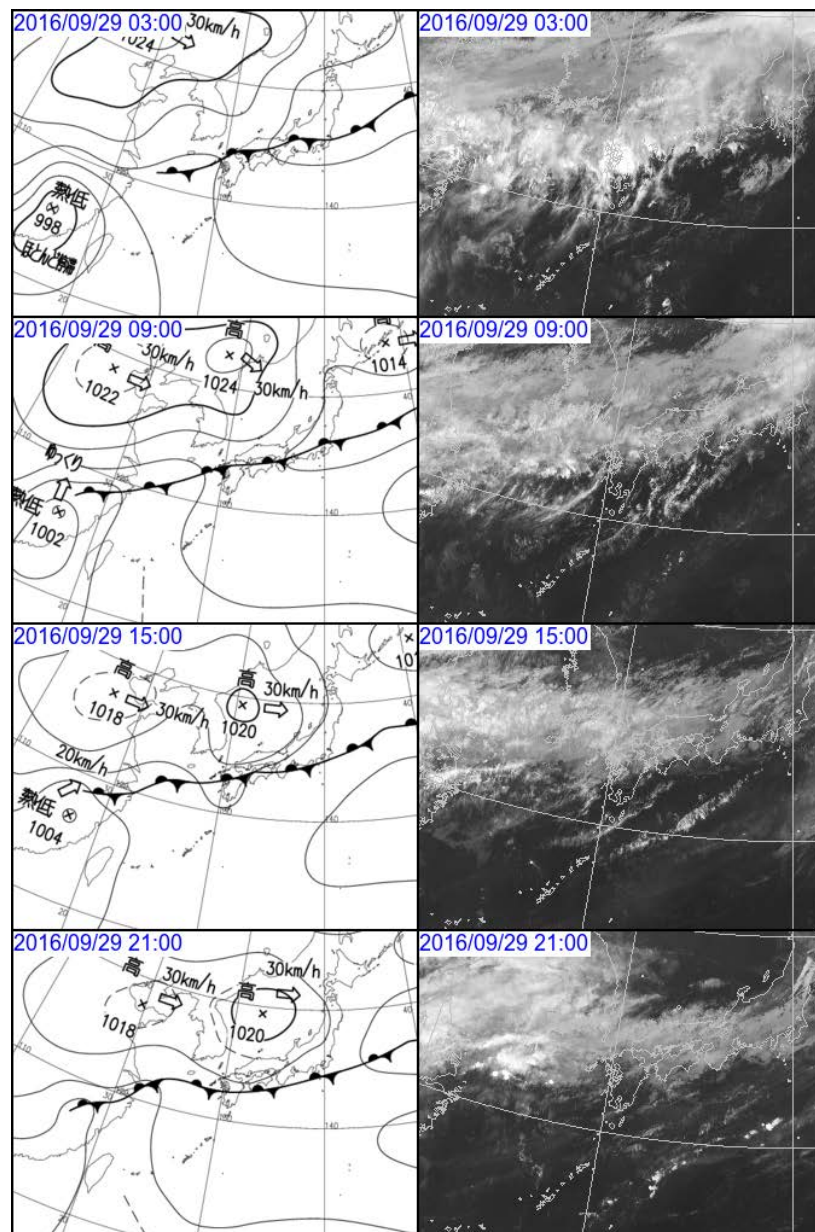
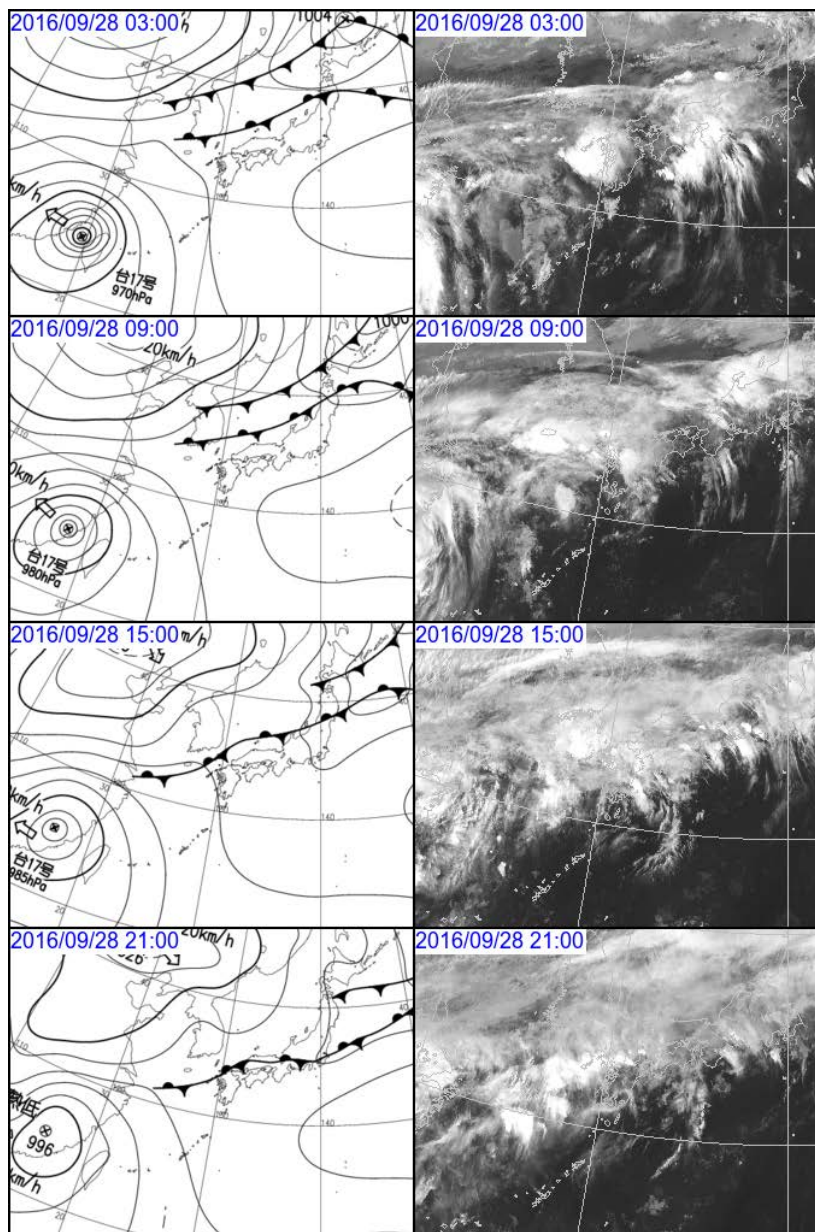
南部、北部、五島では、28日朝から非常に激しい雨が降り、特に 28日昼前から昼過ぎにかけて五島市付近と新上五島町付近では、解析雨量で1時間に約110mmを超える猛烈な雨となった。

その後も28日夜遅くにかけて非常に激しい雨が降り、頭ヶ島（新上五島町）では28日の日降水量が400mmを超え観測史上1位を更新するなど記録的な大雨となった。

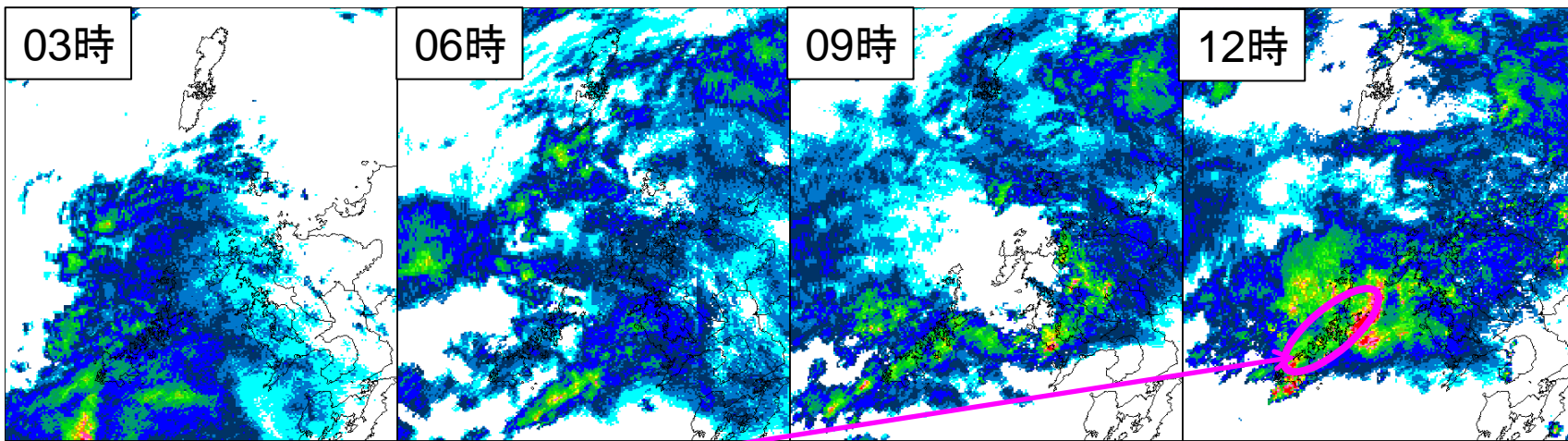
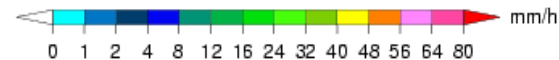
【災害の状況】（長崎県危機管理課調べ 9月29日21時45分現在）

- 人的被害 重症1名 がけ崩れにより住家に土砂が流入。避難のため住家から出ようとして転倒し腰を強打。
70代男性が腰椎圧迫骨折
- 住家被害 一部破損1棟（五島市奈留町大串のがけ崩れ）
床上浸水1棟（新上五島町榎津郷）
床下浸水2棟（五島市岐宿町小川原）
床下浸水2棟（新上五島町日島郷、榊ノ浦郷）
- 道路被害 3か所（五島市久賀町市道、五島市岐宿町憩坂、岐宿町農道城岳線）
- 崖崩れ 8か所（五島市岐宿町小川原、五島市奈留町大串人家裏、五島市岐宿町奈切バス停付近、五島市久賀町民家裏、五島市岐宿町水ノ浦民家裏、五島市岐宿町川原西福寺裏、上五島町間伏郷滝ヶ原、新上五島町青方郷大曾）

天気図及び気象衛星画像(9月28日03時~9月29日21時 6時間毎)



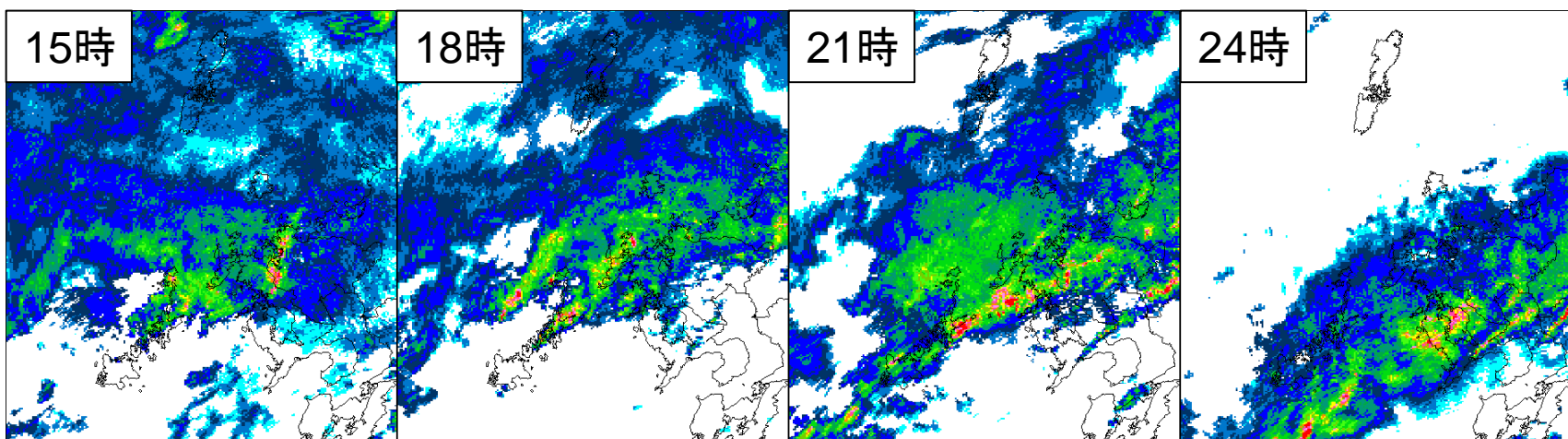
気象レーダー画像(9月28日03時～9月28日24時 3時間毎)



記録的短時間大雨(解析雨量)

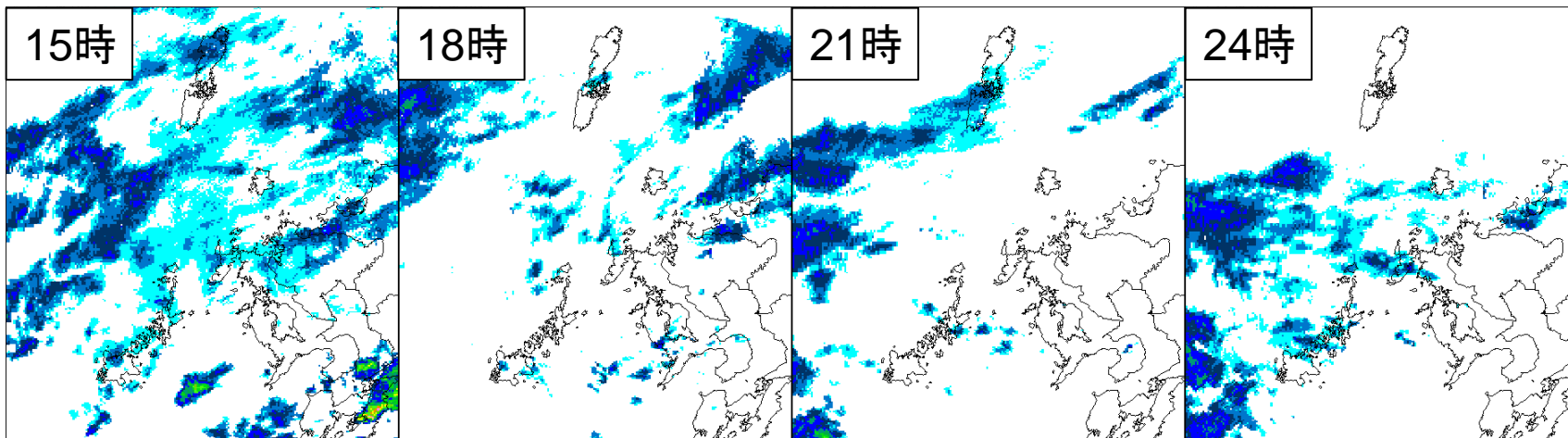
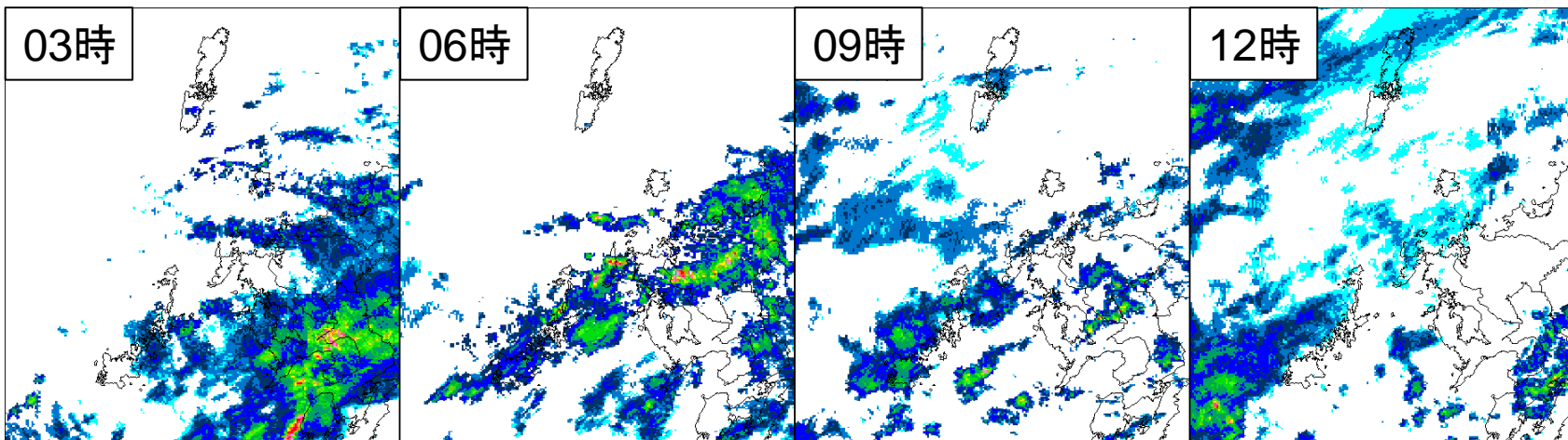
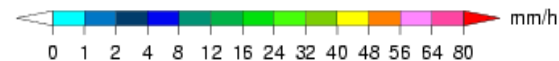
12時00分までの1時間：新上五島町付近で約110mm
12時50分までの1時間：五島市付近で約110mm
13時00分までの1時間：五島市付近で120mm以上
13時30分までの1時間：五島市付近で120mm以上、新上五島町付近で120mm以上

50年に一度の記録的な大雨
五島市、新上五島町、
西海市(江島・平島)

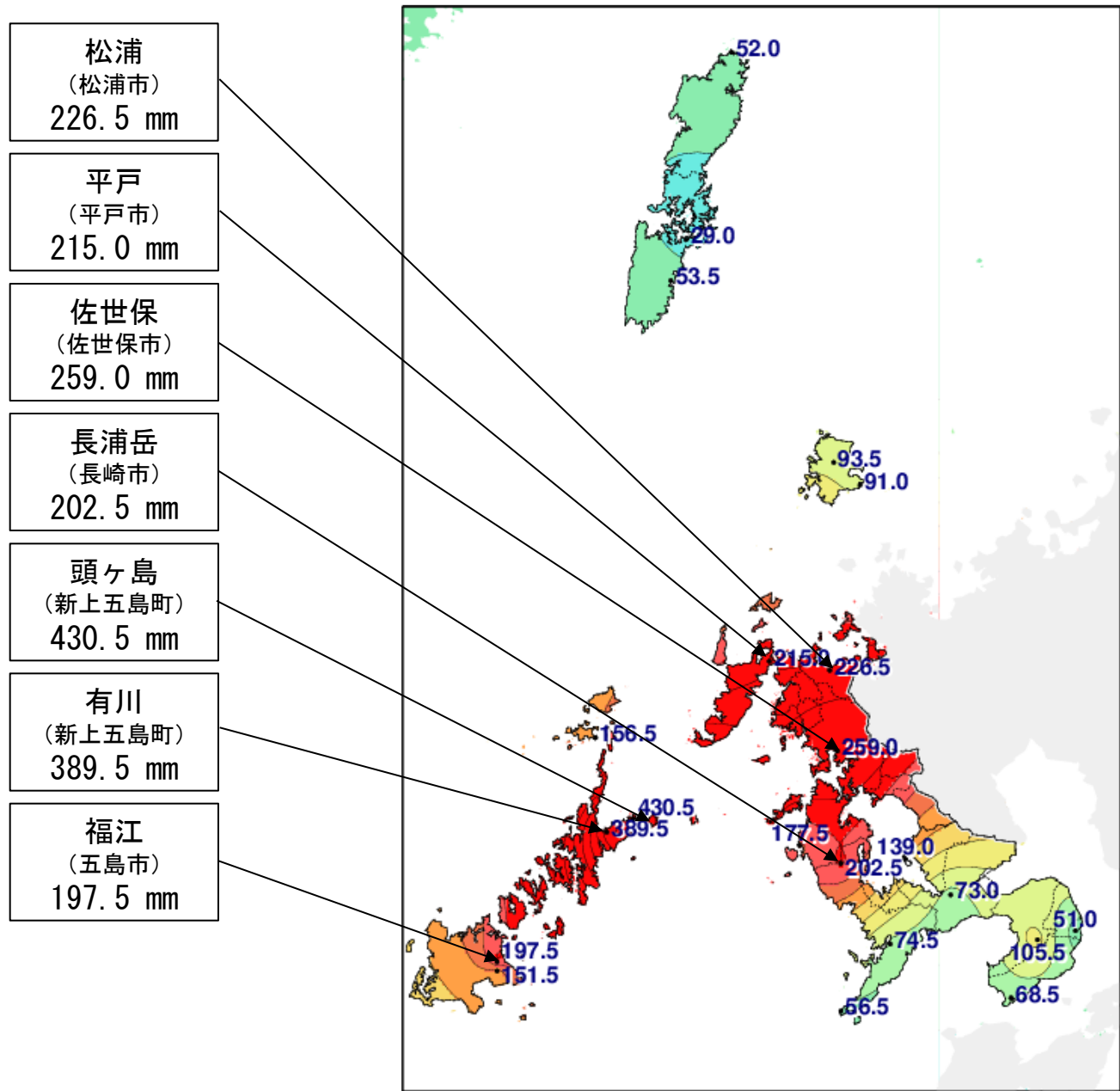


50年に一度の記録的な大雨
五島市、新上五島町、
西海市(江島・平島)

気象レーダー画像(9月29日03時～9月29日24時 3時間毎)

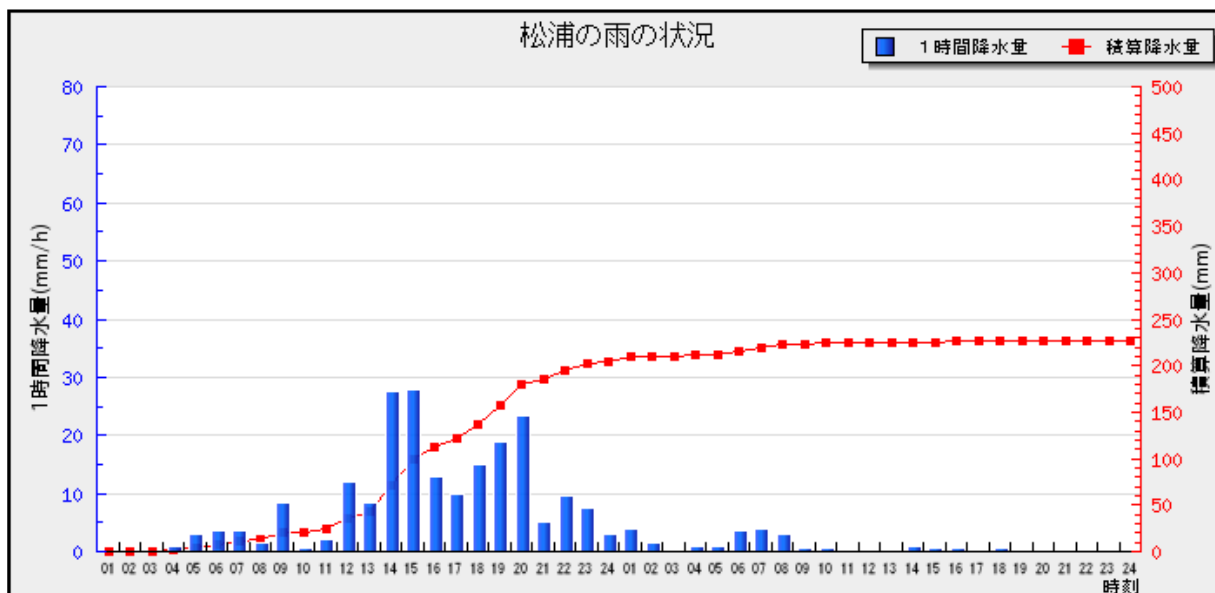
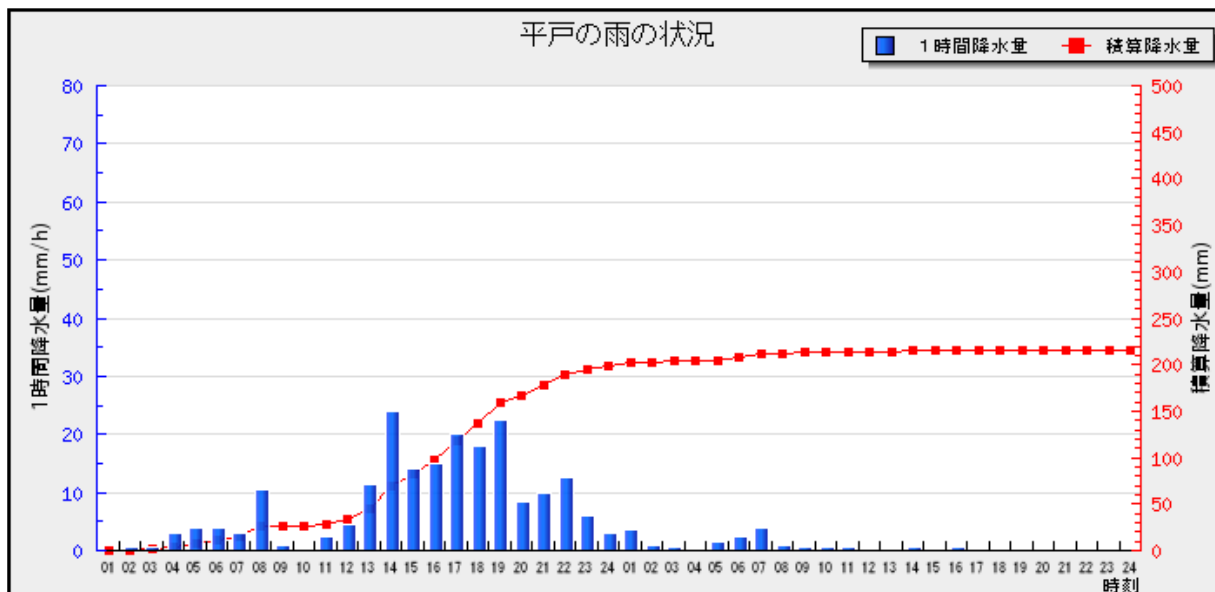


アメダス総降水量の分布図(9月28日01時～9月29日24時)

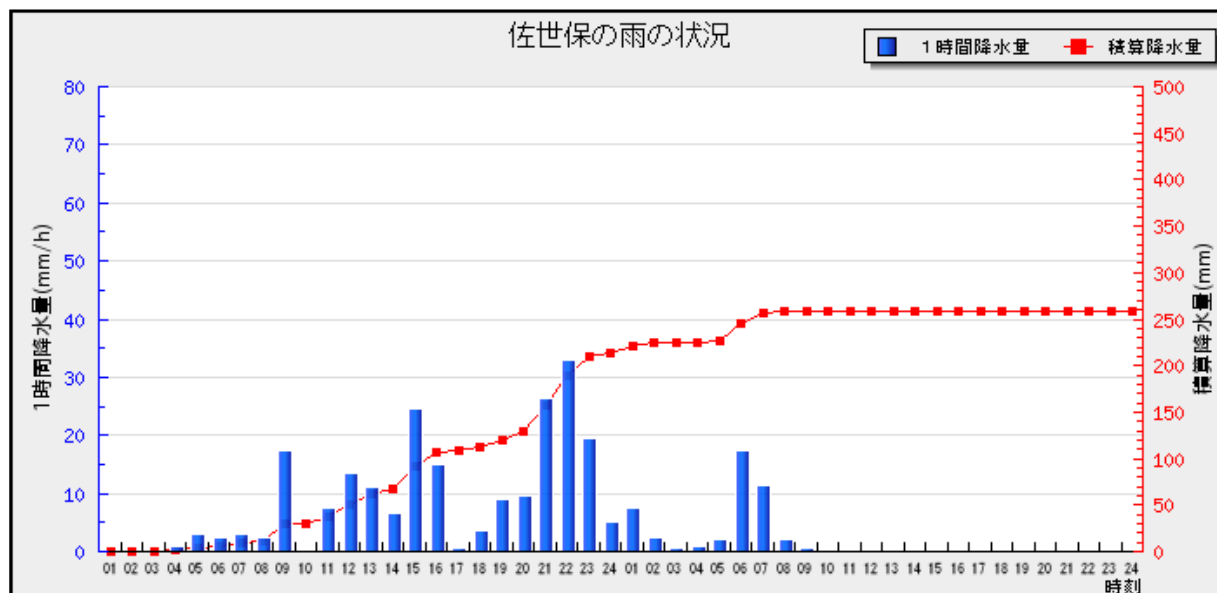
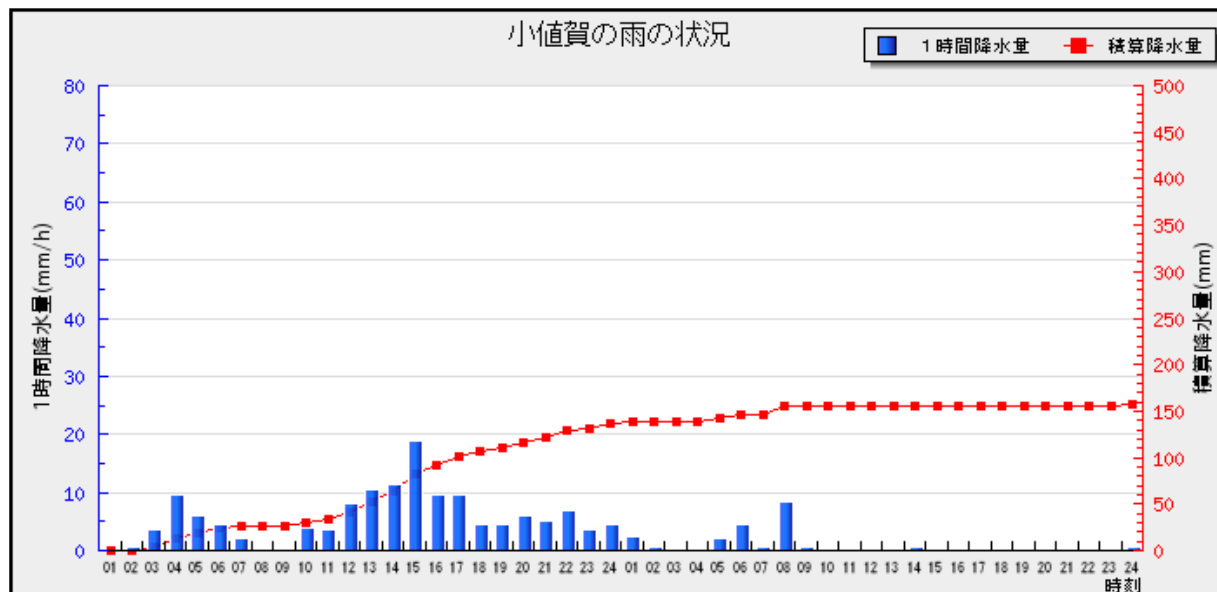


地点名	総降水量(mm)
鰐浦	52.0
巖原	53.5
美津島	29.0
芦辺	93.5
石田	91.0
平戸	215.0
松浦	226.5
小値賀	156.5
佐世保	259.0
頭ヶ島	430.5
有川	389.5
大瀬戸	177.5
長浦岳	202.5
大村	139.0
諫早	73.0
長崎	74.5
雲仙岳	105.5
島原	51.0
福江	197.5
上大津	151.5
口之津	68.5
野母崎	56.5

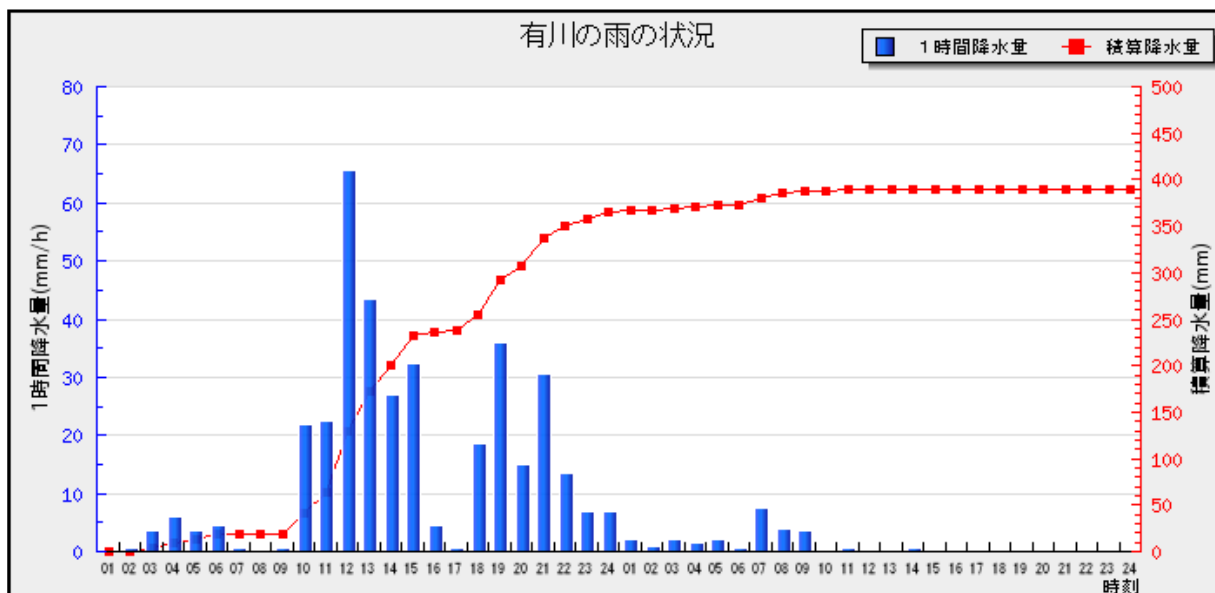
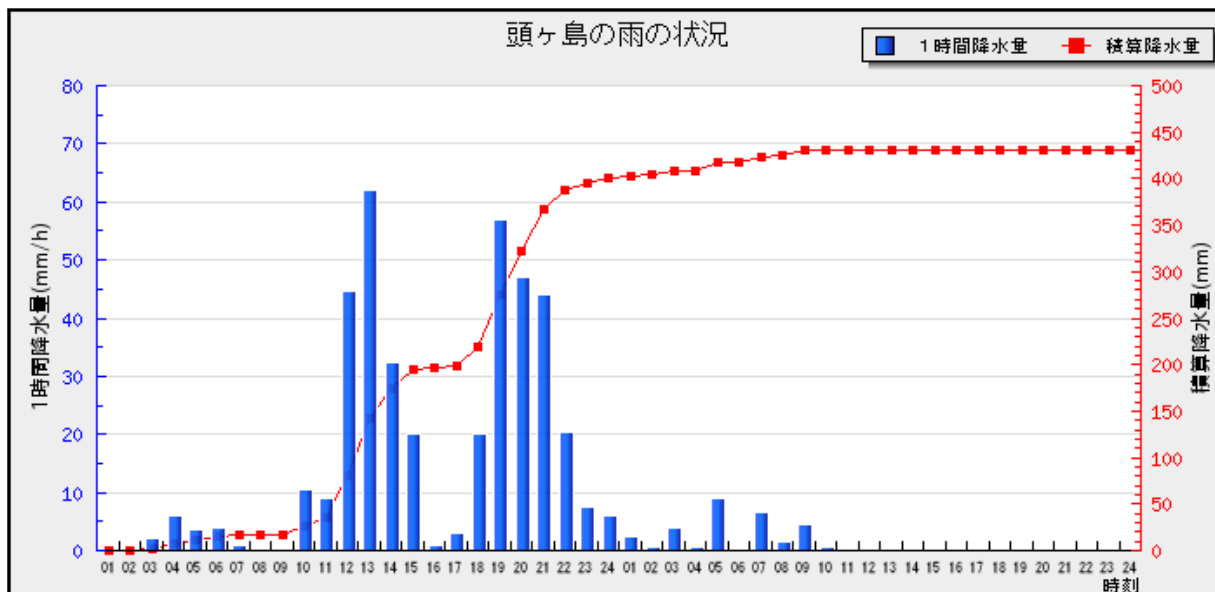
アメダス降水量の時系列図(9月28日～9月29日)



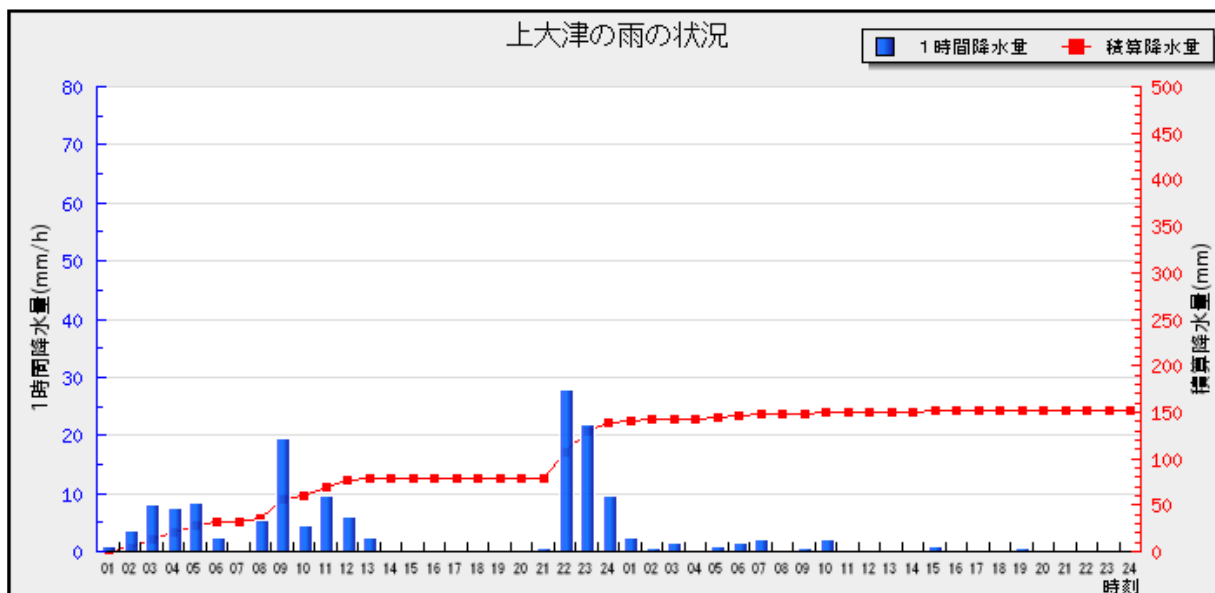
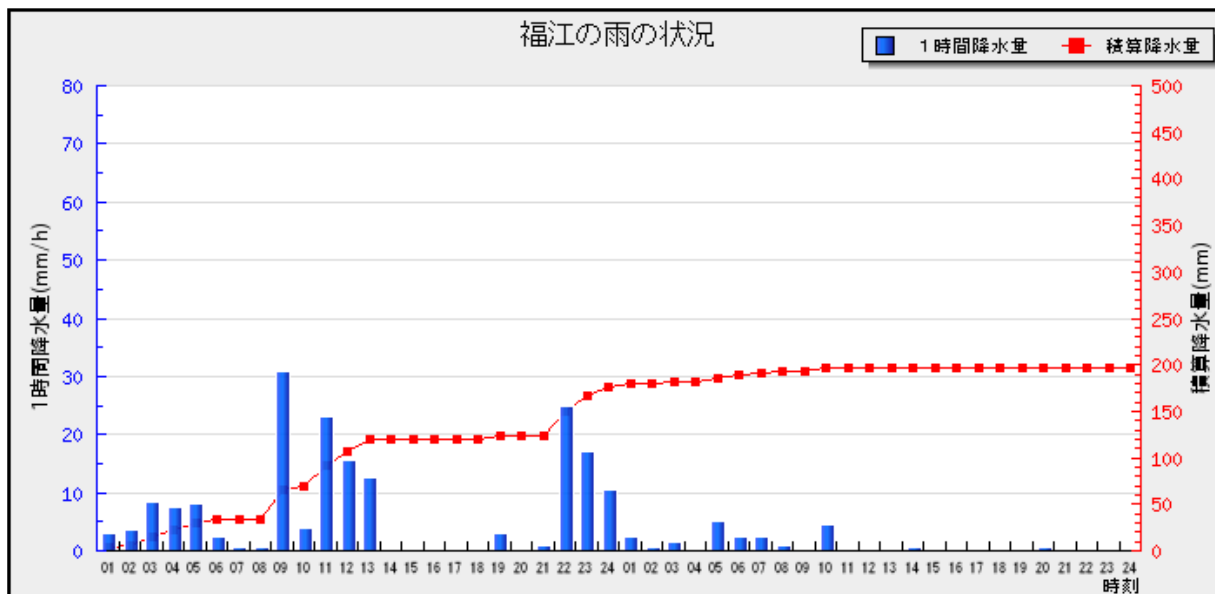
アメダス降水量の時系列図(9月28日～9月29日)



アメダス降水量の時系列図(9月28日～9月29日)



アメダス降水量の時系列図(9月28日～9月29日)



アメダス降水量の極値表(9月28日～9月29日)

地点名(市区町村名)	日降水量 (mm)		期間合計 降水量 (mm)	最大日降水量 (mm)		最大1時間降水量 (mm)		最大24時間降水量 (mm)	
	28日	29日		降水量	起日	降水量	起時	降水量	起時
巖原(対馬市)	39.0	14.5	53.5	39.0	9月28日	9.0	2016/9/28 7:22	49.0	2016/9/29 6:20
平戸(平戸市)	198.5	16.5	215.0	198.5	9月28日	29.0	2016/9/28 14:22	203.0	2016/9/29 2:50
佐世保(佐世保市)	214.0	45.0	259.0	214.0	9月28日	36.5	2016/9/28 21:53	248.0	2016/9/29 7:40
長崎(長崎市)	24.5	50.0	74.5	50.0	9月29日	25.0	2016/9/29 2:16	68.0	2016/9/29 5:10
雲仙岳(雲仙市)	24.0	81.5	105.5	81.5	9月29日	28.0	2016/9/29 3:58	99.5	2016/9/29 12:10
福江(五島市)	176.5	21.0	197.5	176.5	9月28日	31.0	2016/9/28 9:03	176.5	2016/9/29 0:20
鱒浦(対馬市)	49.5	2.5	52.0	49.5	9月28日	12.0	2016/9/28 16:54	50.0	2016/9/29 6:10
美津島(対馬市)	26.0	3.0	29.0	26.0	9月28日	4.5	2016/9/28 7:43	28.0	2016/9/28 21:20
芦辺(壱岐市)	73.0	20.5	93.5	73.0	9月28日	12.5	2016/9/28 18:41	83.5	2016/9/29 5:00
石田(壱岐市)	74.0	17.0	91.0	74.0	9月28日	12.5	2016/9/28 19:29	80.0	2016/9/29 5:10
松浦(松浦市)	205.0	21.5	226.5	205.0	9月28日	33.5	2016/9/28 14:37	210.5	2016/9/29 8:00
小値賀(北松浦郡小値賀町)	136.5	20.0	156.5	136.5	9月28日	20.0	2016/9/28 15:18	139.5	2016/9/29 1:50
頭ヶ島(南松浦郡新上五島町)	401.0	29.5	430.5	401.0	9月28日	72.0	2016/9/28 12:39	413.5	2016/9/29 9:00
有川(南松浦郡新上五島町)	364.5	25.0	389.5	364.5	9月28日	66.0	2016/9/28 11:49	369.0	2016/9/29 9:00
大瀬戸(西海市)	141.0	36.5	177.5	141.0	9月28日	56.5	2016/9/28 23:35	167.5	2016/9/29 3:30
長浦岳(長崎市)	147.5	55.0	202.5	147.5	9月28日	50.5	2016/9/28 9:06	184.0	2016/9/29 5:10
大村(大村市)	81.5	57.5	139.0	81.5	9月28日	30.5	2016/9/28 8:46	129.0	2016/9/29 4:00
諫早(諫早市)	29.5	43.5	73.0	43.5	9月29日	16.5	2016/9/29 2:13	68.5	2016/9/29 5:50
島原(島原市)	8.5	42.5	51.0	42.5	9月29日	15.0	2016/9/29 4:17	48.5	2016/9/29 14:30
上大津(五島市)	138.5	13.0	151.5	138.5	9月28日	29.0	2016/9/28 22:29	140.0	2016/9/29 1:30
口之津(南島原市)	2.0	66.5	68.5	66.5	9月29日	26.5	2016/9/29 3:52	66.5	2016/9/28 24:00
野母崎(長崎市)	15.0	41.5	56.5	41.5	9月29日	30.0	2016/9/29 2:52	47.0	2016/9/29 4:00

 : 観測史上最大  : 9月の観測1位

極値の統計は統計期間10年以上の地点を対象

アメダス降水量の時系列表(9月28日)

	1	2	3	4	5	6	7	8	9	10	11	12	13	14	15	16	17	18	19	20	21	22	23	24	合計
鵜浦(対馬市)	0.0	0.0	0.0	0.0	0.0	0.0	1.0	0.5	2.0	3.5	6.5	4.5	9.5	0.5	0.5	4.0	10.0	4.0	1.5	0.5	0.5	0.5	0.0	0.0	49.5
巖原(対馬市)	0.0	0.0	0.0	0.0	1.0	1.0	7.5	3.5	2.0	2.5	2.0	0.5	1.0	1.5	1.5	4.5	3.0	2.5	0.5	1.5	2.0	0.5	0.5	0.0	39.0
美津島(対馬市)	0.0	0.0	0.0	0.0	0.0	1.0	1.5	3.5	2.0	2.0	2.0	0.5	0.5	0.0	2.0	2.0	2.5	2.5	0.5	1.5	1.5	0.5	0.0	0.0	26.0
芦辺(壱岐市)	0.0	0.0	0.0	0.5	1.0	2.5	2.0	2.0	4.5	5.0	1.5	1.5	1.0	4.5	2.5	2.5	7.5	7.0	10.5	9.5	3.0	3.0	1.0	0.5	73.0
石田(壱岐市)	0.0	0.0	2.0	2.0	1.5	1.5	0.5	1.5	5.5	2.5	0.5	3.0	1.5	6.0	3.5	2.5	4.5	6.5	9.0	10.5	2.0	5.0	2.0	0.5	74.0
平戸(平戸市)	0.0	0.5	0.5	3.0	4.0	4.0	3.0	10.5	1.0	0.0	2.5	4.5	11.5	24.0	14.0	15.0	20.0	18.0	22.5	8.5	10.0	12.5	6.0	3.0	198.5
松浦(松浦市)	0.0	0.0	0.0	1.0	3.0	3.5	3.5	1.5	8.5	0.5	2.0	12.0	8.5	27.5	28.0	13.0	10.0	15.0	19.0	23.5	5.0	9.5	7.5	3.0	205.0
小値賀(北松浦郡小値賀町)	0.0	0.5	3.5	9.5	6.0	4.5	2.0	0.0	0.0	4.0	3.5	8.0	10.5	11.5	19.0	9.5	9.5	4.5	4.5	6.0	5.0	7.0	3.5	4.5	136.5
佐世保(佐世保市)	0.0	0.0	0.0	1.0	3.0	2.5	3.0	2.5	17.5	0.0	7.5	13.5	11.0	6.5	24.5	15.0	0.5	3.5	9.0	9.5	26.5	33.0	19.5	5.0	214.0
頭ヶ島(南松浦郡新上五島町)	0.0	0.0	2.0	6.0	3.5	4.0	1.0	0.0	0.0	10.5	9.0	44.5	62.0	32.5	20.0	1.0	3.0	20.0	57.0	47.0	44.0	20.5	7.5	6.0	401.0
有川(南松浦郡新上五島町)	0.0	0.5	3.5	6.0	3.5	4.5	0.5	0.0	0.5	22.0	22.5	65.5	43.5	27.0	32.5	4.5	0.5	18.5	36.0	15.0	30.5	13.5	7.0	7.0	364.5
大瀬戸(西海市)	0.0	0.0	0.5	2.5	2.0	5.0	7.5	14.5	12.5	4.0	3.5	7.0	4.5	0.5	0.0	0.0	0.0	0.0	0.5	0.0	0.0	0.0	29.0	47.5	141.0
長浦岳(長崎市)	0.0	0.0	0.5	2.0	2.0	3.5	10.0	13.0	47.5	22.0	0.5	4.5	3.5	0.0	0.0	0.5	0.0	0.0	0.0	0.0	1.0	1.0	2.5	33.5	147.5
大村(大村市)	0.0	0.0	0.0	1.0	2.0	1.0	4.5	9.5	27.5	22.0	4.0	0.5	2.0	0.5	0.0	0.0	0.0	0.0	0.5	0.0	0.0	0.5	0.0	6.0	81.5
諫早(諫早市)	0.0	0.0	0.0	1.0	1.5	1.0	2.5	1.5	3.5	0.5	0.0	0.0	1.0	0.0	0.0	0.0	0.0	0.0	0.5	4.5	9.5	1.5	0.5	0.5	29.5
長崎(長崎市)	0.0	0.0	0.5	0.5	2.0	2.0	2.5	15.5	0.0	0.5	0.0	0.5	0.0	0.0	0.0	0.0	0.0	0.0	0.0	0.0	0.0	0.5	0.0	0.0	24.5
雲仙岳(雲仙市)	0.0	0.0	0.0	0.5	0.5	1.5	1.0	0.5	0.0	0.0	0.0	0.0	20.0	0.0	0.0	0.0	0.0	0.0	0.0	0.0	0.0	0.0	0.0	0.0	24.0
島原(島原市)	0.0	0.0	0.0	0.5	0.0	0.5	1.0	0.5	0.0	0.0	0.0	0.0	0.0	0.0	6.0	0.0	0.0	0.0	0.0	0.0	0.0	0.0	0.0	0.0	8.5
福江(五島市)	3.0	3.5	8.5	7.5	8.0	2.5	0.5	0.5	31.0	4.0	23.0	15.5	12.5	0.0	0.0	0.0	0.0	0.0	3.0	0.0	1.0	25.0	17.0	10.5	176.5
上大津(五島市)	1.0	3.5	8.0	7.5	8.5	2.5	0.0	5.5	19.5	4.5	9.5	6.0	2.5	0.0	0.0	0.0	0.0	0.0	0.0	0.0	0.5	28.0	22.0	9.5	138.5
口之津(南島原市)	0.0	0.0	0.0	0.0	0.0	1.0	1.0	0.0	0.0	0.0	0.0	0.0	0.0	0.0	0.0	0.0	0.0	0.0	0.0	0.0	0.0	0.0	0.0	0.0	2.0
野母崎(長崎市)	0.0	0.0	0.0	1.0	2.0	2.0	1.5	8.5	0.0	0.0	0.0	0.0	0.0	0.0	0.0	0.0	0.0	0.0	0.0	0.0	0.0	0.0	0.0	0.0	15.0
	1	2	3	4	5	6	7	8	9	10	11	12	13	14	15	16	17	18	19	20	21	22	23	24	合計

単位:mm (×は欠測)

緑色:1~9mm

黄色:10~19mm(長く降り続くと注意を要する)、20~29mm(側溝や小さい川があふれたり、小規模の崖崩れが始まる)

桃色:30~49mm(山崩れや崖崩れが起きやすくなる)、50mm~(都市部では地下街等に雨水が流れ込むことがある。土石流が起こりやすくなる)

アメダス降水量の時系列表(9月29日)

	1	2	3	4	5	6	7	8	9	10	11	12	13	14	15	16	17	18	19	20	21	22	23	24	合計	
鵜浦(対馬市)	0.0	0.0	0.0	0.5	0.0	0.0	0.0	0.0	0.0	0.0	0.0	0.5	1.0	0.5	0.0	0.0	0.0	0.0	0.0	0.0	0.0	0.0	0.0	0.0	0.0	2.5
巖原(対馬市)	0.0	3.5	4.5	1.0	1.5	1.0	0.5	0.5	0.0	0.5	0.0	0.0	0.0	1.0	0.5	0.0	0.0	0.0	0.0	0.0	0.0	0.0	0.0	0.0	0.0	14.5
美津島(対馬市)	0.0	0.0	0.5	0.0	0.0	0.0	0.5	0.0	0.0	0.5	0.0	0.0	0.5	1.0	0.0	0.0	0.0	0.0	0.0	0.0	0.0	0.0	0.0	0.0	0.0	3.0
芦辺(壱岐市)	0.0	0.5	1.5	4.0	6.0	1.5	1.0	1.0	2.5	0.5	0.5	0.5	0.0	0.0	0.0	0.5	0.0	0.5	0.0	0.0	0.0	0.0	0.0	0.0	0.0	20.5
石田(壱岐市)	0.5	0.5	2.0	3.0	5.0	0.5	1.5	0.0	1.5	0.5	0.5	0.5	0.0	0.0	0.0	0.5	0.0	0.5	0.0	0.0	0.0	0.0	0.0	0.0	0.0	17.0
平戸(平戸市)	3.5	1.0	0.5	0.0	1.5	2.5	4.0	1.0	0.5	0.5	0.5	0.0	0.0	0.5	0.0	0.5	0.0	0.0	0.0	0.0	0.0	0.0	0.0	0.0	0.0	16.5
松浦(松浦市)	4.0	1.5	0.0	1.0	1.0	3.5	4.0	3.0	0.5	0.5	0.0	0.0	0.0	1.0	0.5	0.5	0.0	0.5	0.0	0.0	0.0	0.0	0.0	0.0	0.0	21.5
小値賀(北松浦郡小値賀町)	2.5	0.5	0.0	0.0	2.0	4.5	0.5	8.5	0.5	0.0	0.0	0.0	0.0	0.5	0.0	0.0	0.0	0.0	0.0	0.0	0.0	0.0	0.0	0.0	0.5	20.0
佐世保(佐世保市)	7.5	2.5	0.5	1.0	2.0	17.5	11.5	2.0	0.5	0.0	0.0	0.0	0.0	0.0	0.0	0.0	0.0	0.0	0.0	0.0	0.0	0.0	0.0	0.0	0.0	45.0
頭ヶ島(南松浦郡新上五島町)	2.5	0.5	4.0	0.5	9.0	0.0	6.5	1.5	4.5	0.5	0.0	0.0	0.0	0.0	0.0	0.0	0.0	0.0	0.0	0.0	0.0	0.0	0.0	0.0	0.0	29.5
有川(南松浦郡新上五島町)	2.0	1.0	2.0	1.5	2.0	0.5	7.5	4.0	3.5	0.0	0.5	0.0	0.0	0.5	0.0	0.0	0.0	0.0	0.0	0.0	0.0	0.0	0.0	0.0	0.0	25.0
大瀬戸(西海市)	17.5	5.5	4.0	1.5	1.5	0.0	2.5	1.0	0.5	0.0	1.0	0.0	0.0	0.0	0.0	0.0	0.0	0.0	0.0	0.0	0.0	0.0	0.0	1.5	0.0	36.5
長浦岳(長崎市)	21.5	8.0	6.5	2.5	2.5	0.5	1.5	5.5	5.0	1.0	0.5	0.0	0.0	0.0	0.0	0.0	0.0	0.0	0.0	0.0	0.0	0.0	0.0	0.0	0.0	55.0
大村(大村市)	28.0	9.0	7.0	4.5	0.5	0.0	0.5	0.0	6.5	1.0	0.5	0.0	0.0	0.0	0.0	0.0	0.0	0.0	0.0	0.0	0.0	0.0	0.0	0.0	0.0	57.5
諫早(諫早市)	5.5	15.0	11.5	4.0	5.0	1.0	0.0	0.5	0.0	0.5	0.0	0.0	0.0	0.0	0.0	0.0	0.0	0.0	0.0	0.0	0.5	0.0	0.0	0.0	0.0	43.5
長崎(長崎市)	2.5	23.0	10.0	6.0	4.5	0.5	1.5	0.0	0.0	0.0	1.0	0.5	0.0	0.5	0.0	0.0	0.0	0.0	0.0	0.0	0.0	0.0	0.0	0.0	0.0	50.0
雲仙岳(雲仙市)	1.0	2.0	9.0	27.5	3.5	3.0	1.0	13.0	14.0	0.0	1.0	4.0	0.5	0.5	0.5	0.0	0.0	0.0	0.0	0.0	1.0	0.0	0.0	0.0	0.0	81.5
島原(島原市)	0.5	1.0	12.5	13.5	3.0	1.0	0.0	5.5	2.0	0.0	1.0	0.5	2.0	0.0	0.0	0.0	0.0	0.0	0.0	0.0	0.0	0.0	0.0	0.0	0.0	42.5
福江(五島市)	2.5	0.5	1.5	0.0	5.0	2.5	2.5	1.0	0.0	4.5	0.0	0.0	0.0	0.5	0.0	0.0	0.0	0.0	0.0	0.0	0.5	0.0	0.0	0.0	0.0	21.0
上大津(五島市)	2.5	0.5	1.5	0.0	1.0	1.5	2.0	0.0	0.5	2.0	0.0	0.0	0.0	0.0	1.0	0.0	0.0	0.0	0.5	0.0	0.0	0.0	0.0	0.0	0.0	13.0
口之津(南島原市)	0.0	0.0	4.0	24.5	1.0	0.5	0.0	3.0	0.5	0.0	13.0	11.5	0.0	4.0	3.5	1.0	0.0	0.0	0.0	0.0	0.0	0.0	0.0	0.0	0.0	66.5
野母崎(長崎市)	0.5	3.0	28.5	1.0	0.0	1.5	1.5	0.0	0.0	2.0	3.0	0.0	0.0	0.5	0.0	0.0	0.0	0.0	0.0	0.0	0.0	0.0	0.0	0.0	0.0	41.5
	1	2	3	4	5	6	7	8	9	10	11	12	13	14	15	16	17	18	19	20	21	22	23	24	合計	

単位:mm (×は欠測)

緑色:1~9mm

黄色:10~19mm(長く降り続くと注意を要する)、20~29mm(側溝や小さい川があふれたり、小規模の崖崩れが始まる)

桃色:30~49mm(山崩れや崖崩れが起きやすくなる)、50mm~(都市部では地下街等に雨水が流れ込むことがある。土石流が起こりやすくなる)

大雨警報・注意報の発表状況(9月28日～9月29日)

一次細分区域名		南部								北部						宍岐・対馬			五島							
市町村等をまとめた地域名		島原半島			長崎地区			諫早・大村地区		西彼杵半島	平戸・松浦地区		佐世保・東彼地区				宍岐	上対馬	下対馬	上五島			下五島			
市町村等 日時		島原市	雲仙市	南島原市	長崎市	長与町	時津町	諫早市	大村市	西海市 (江島・平島を除く)	平戸市	松浦市	佐世保市 (宇久地域を除く)	東彼杵町	川棚町	波佐見町	佐々町	宍岐市	上対馬	下対馬	佐世保市 (宇久地域)	西海市 (江島・平島)	小値賀町	新上五島町	五島市	
9月28日	02時04分																					△	△	△	△	△
	06時12分	△	△	△	△	△	△	△	△	△	△	△	△	△	△	△	△	△	△	△	△	△	△	△	△	△
	09時25分	△	△	△	○	○	○	○	○	○	△	△	△	△	△	△	△	△	△	△	△	△	△	△	△	△
	11時30分	△	△	△	◎	◎	◎	◎	◎	◎	◎	◎	◎	◎	◎	◎	◎	◎	△	△	△	◎	◎	◎	◎	◎
	12時45分	△	△	△	◎	△	△	△	△	◎	◎	◎	◎	◎	◎	◎	◎	△	△	△	◎	◎	◎	◎	◎	◎
	16時20分	△	△	△	●	△	△	△	△	●	◎	◎	◎	△	△	△	◎	△	△	△	◎	◎	◎	◎	◎	◎
21時39分	◎	◎	◎	◎	◎	◎	◎	◎	◎	◎	◎	◎	◎	◎	◎	◎	◎	△	△	△	◎	◎	◎	◎	◎	
9月29日	05時10分	◎	◎	◎	◎	◎	◎	◎	◎	◎	●	●	●	●	●	●	●	△	解	解	●	●	●	●	●	
	09時56分	●	●	●	●	●	●	●	●	●	△	●	●	●	●	●	●	△			●	●	△	●	●	
	13時13分	△	△	●	●	△	△	△	△	●	●	△	●	●	△	△	△	△			△	●	△	●	●	
	14時35分	△	△	●	△	△	△	△	△	△	△	△	●	△	△	△	△	△			△	●	△	●	●	
	16時53分	△	△	△	△	△	△	△	△	△	△	△	△	△	△	△	△	△			△	●	△	●	△	
	21時15分	解	解	解	△	解	△	△	解	△	△	解	△	解	解	△	解	解			△	△	△	△	△	

○:警報(浸水害) ●:警報(土砂災害) ◎:警報(浸水害、土砂災害) △:注意報 解:解除

洪水警報・注意報の発表状況(9月28日～9月29日)

一次細分区域名		南部								北部						宍岐・対馬			五島						
市町村等をまとめた地域名		島原半島			長崎地区			諫早・大村地区		西彼杵半島	平戸・松浦地区		佐世保・東彼地区				宍岐	上対馬	下対馬	上五島			下五島		
市町村等 日時	島原市	雲仙市	南島原市	長崎市	長与町	時津町	諫早市	大村市	西海市 (江島・平島を除く)	平戸市	松浦市	佐世保市 (宇久地域を除く)	東彼杵町	川棚町	波佐見町	佐々町	宍岐市	上対馬	下対馬	佐世保市 (宇久地域)	西海市 (江島・平島)	小値賀町	新上五島町	五島市	
	9月28日	02時04分																			△	△	△	△	△
06時12分		△	△	△	△	△	△	△	△	△	△	△	△	△	△	△	△	△	△	△	△	△	△	△	△
09時25分		△	△	△	●	●	●	●	●	●	●	●	●	●	●	●	△	△	△	△	●	●	●	●	●
11時30分		△	△	△	●	●	●	●	●	●	●	●	●	●	●	●	△	△	△	△	●	●	●	●	●
12時45分		△	△	△	●	△	△	△	△	●	●	●	●	●	●	●	△	△	△	△	●	●	●	●	●
16時20分		△	△	△	△	△	△	△	△	△	●	●	●	△	△	△	●	△	△	△	●	●	●	●	●
9月29日	05時10分	●	●	●	●	●	●	●	●	△	△	△	△	△	△	△	△	解	解	△	△	△	△	△	
	09時56分	△	△	△	△	△	△	△	△	△	△	△	△	△	△	△	解			△	△	△	△	△	
	13時13分	△	△	△	△	△	△	△	△	△	△	△	△	△	△	△				△	△	△	△	△	
	14時35分	△	△	△	解	解	解	解	解	解	解	△	解	解	解	解				解	解	解	解	解	
	16時53分	解	解	解								△													
	21時15分											△													

●:警報 △:注意報 解:解除

土砂災害警戒情報の発表状況(9月28日～9月29日)

一次細分区域名			南部							北部					壱岐・対馬			五島									
市町村等をまとめた地域名			島原半島		長崎地区		諫早・大村地区		西彼杵半島	平戸・松浦地区		佐世保・東彼地区			壱岐	上対馬	下対馬	上五島		下五島							
市町村名 日時／番号			島原市	雲仙市	南島原市	長崎市	長与町	時津町	諫早市	大村市	西海市 (江島・平島を除く)	平戸市	松浦市	佐世保市 (宇久地域を除く)	東彼杵町	川棚町	波佐見町	佐々町	壱岐市	上対馬	下対馬	佐世保市 (宇久地域)	西海市 (江島・平島)	小値賀町	新上五島町	五島市	
9月28日	12時49分	第1号																								●	
	13時05分	第2号																					●			●	●
	21時20分	第3号											●										●		●	●	
9月29日	09時45分	第4号											解									解		解	解		

●: 発表及び継続 解: 解除

気象情報の発表状況(9月27日～9月29日)

発表日時		情報名及び番号	形式
9月27日	16時31分	大雨に関する長崎県気象情報 第1号	文章形式
9月28日	05時37分	大雨と落雷及び突風に関する長崎県気象情報 第2号	文章形式
	09時40分	大雨と落雷及び突風に関する長崎県気象情報 第3号	図形式
	10時50分	大雨と落雷及び突風に関する長崎県気象情報 第4号	文章形式
	11時50分	大雨と落雷及び突風に関する長崎県気象情報 第5号	図形式
	12時50分	大雨と落雷及び突風に関する長崎県気象情報 第6号	文章形式
	13時53分	大雨と落雷及び突風に関する長崎県気象情報 第7号	文章形式
	14時52分	大雨と落雷及び突風に関する長崎県気象情報 第8号	図形式
	16時25分	大雨と落雷及び突風に関する長崎県気象情報 第9号	文章形式
	19時02分	大雨と落雷及び突風に関する長崎県気象情報 第10号	文章形式
	19時50分	大雨と落雷及び突風に関する長崎県気象情報 第11号	文章形式
	20時37分	大雨と落雷及び突風に関する長崎県気象情報 第12号	図形式
	23時20分	大雨と落雷及び突風に関する長崎県気象情報 第13号	文章形式
9月29日	06時05分	大雨と落雷及び突風に関する長崎県気象情報 第14号	文章形式
	11時30分	大雨と落雷及び突風に関する長崎県気象情報 第15号	文章形式
	16時45分	大雨に関する長崎県気象情報 第16号	文章形式
	21時21分	大雨に関する長崎県気象情報 第17号	文章形式

記録的短時間大雨情報の発表状況(9月28日)

発表日時		情報名及び番号	形式
9月28日	12時11分	長崎県記録的短時間大雨情報 第1号	文章形式
	12時58分	長崎県記録的短時間大雨情報 第2号	文章形式
	13時16分	長崎県記録的短時間大雨情報 第3号	文章形式
	13時39分	長崎県記録的短時間大雨情報 第4号	文章形式

竜巻注意情報の発表状況(9月28日)

発表日時		情報名及び番号
9月28日	11時47分	長崎県竜巻注意情報 第1号

雨の強さと降り方

1時間雨量 (mm)	雨の強さ (予報用語)	人の受けるイメージ	人への影響	屋内 (木造住宅を想定)	屋外の様子	車に乗っていて	災害発生状況
10 ～ 20	やや強い雨	ザーザーと降る。	地面からの跳ね返りで足元がぬれる。	雨の音で話し声が良く聞き取れない。	地面一面に水たまりができる。 		この程度の雨でも長く続く時は注意が必要。
20 ～ 30	強い雨	どしゃ降り。	傘をさしていてもぬれる。 			ワイパーを速くしても見づらい。	側溝や下水、小さな川があふれ、小規模の崖崩れが始まる。
30 ～ 50	激しい雨	バケツをひっくり返したように降る。		寝ている人の半数くらいが雨に気がつく。	道路が川のようになる。	高速走行時、車輪と路面の間に水膜が生じブレーキが効かなくなる。(ハイドロプレーニング現象)	山崩れ・崖崩れが起きやすくなり危険地帯では避難の準備が必要。都市では下水管から雨水があふれる。
50 ～ 80	非常に激しい雨	滝のように降る。(ゴーゴーと降り続く)	傘は全く役に立たなくなる。 		水しぶきであたり一面が白っぽくなり、視界が悪くなる。 	車の運転は危険。 	都市部では地下室や地下街に雨水が流れ込む場合がある。マンホールから水が噴出する。土石流が起こりやすい。多くの災害が発生する。 
80 ～	猛烈な雨	息苦しくなるような圧迫感がある。恐怖を感じる。					雨による大規模な災害の発生するおそれが高く、嚴重な警戒が必要。 