

令和8年 台風第6号に関する説明会

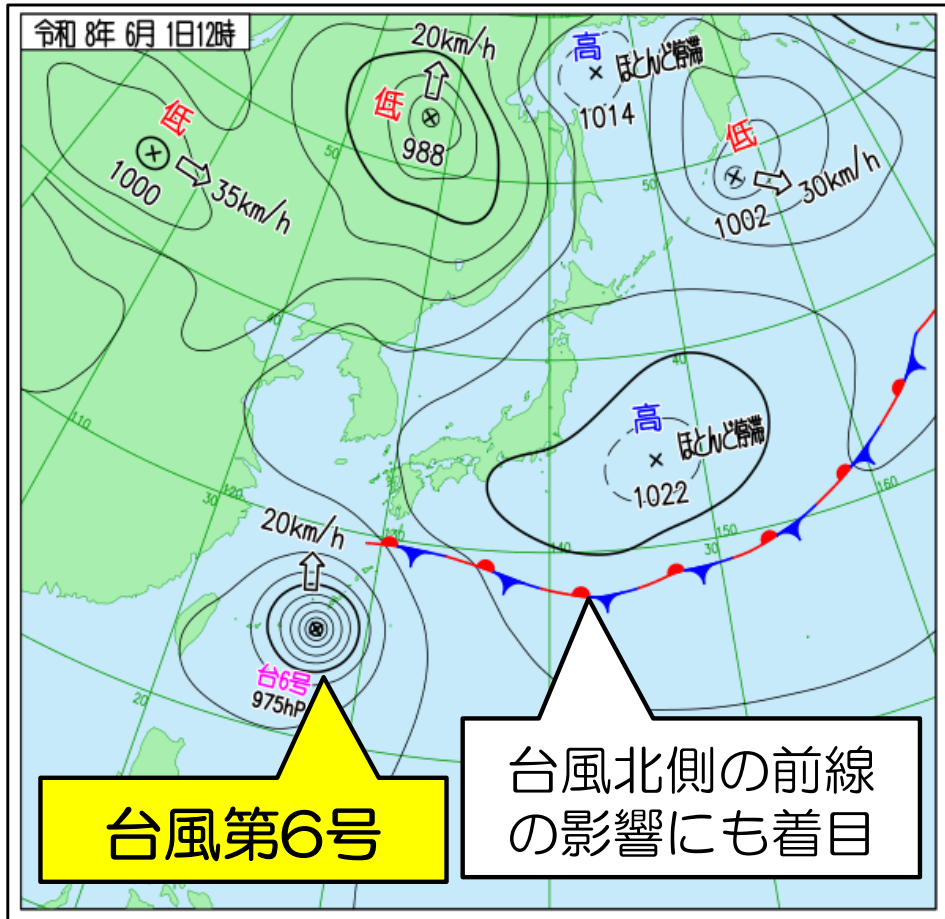
日時：令和8年6月1日 15時00分～

場所：長野地方気象台

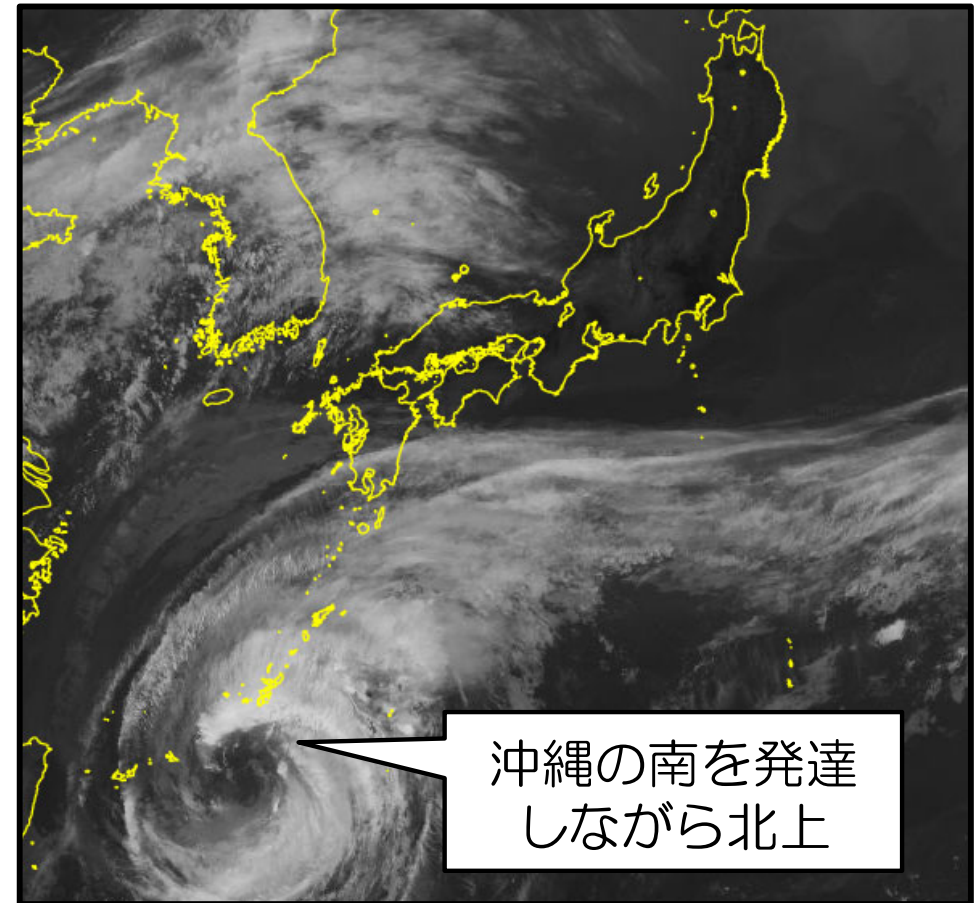
説明：長野地方気象台 観測予報管理官

地上天気図と気象衛星赤外面像

6月1日
12時現在の資料



6月1日12時 地上天気図



6月1日12時 気象衛星赤外面像

台風第6号は、6月1日12時には那覇市の南南西約140キロにあって、毎時20キロの速さで北へ進んでおり、2日から3日にかけて、西日本や東日本に接近するおそれがあります。

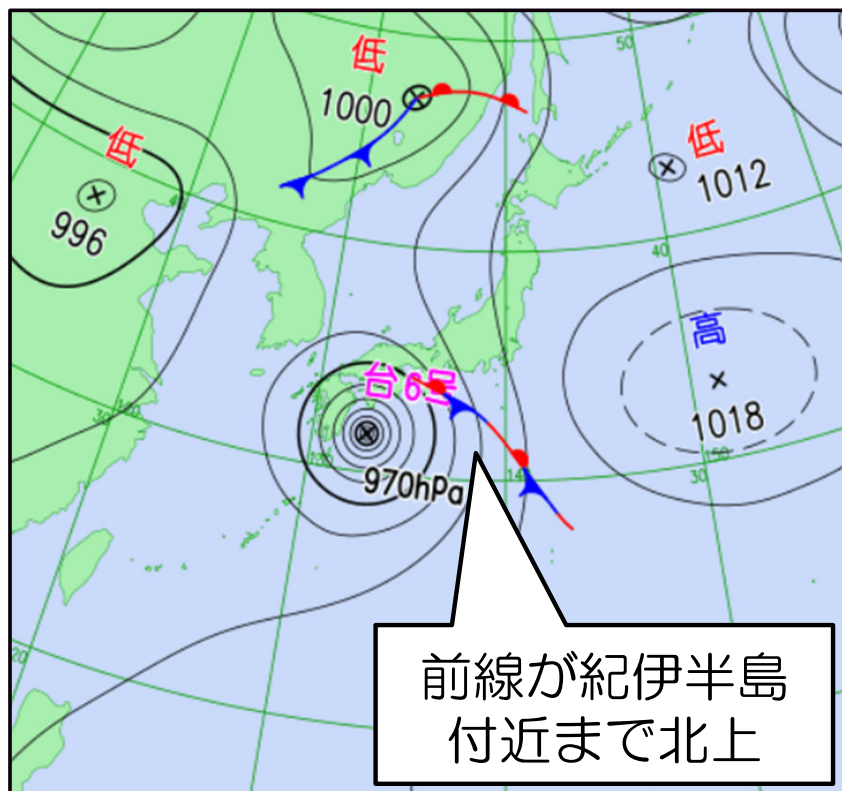
台風第6号に係る予想のポイント

6月1日
12時現在の資料

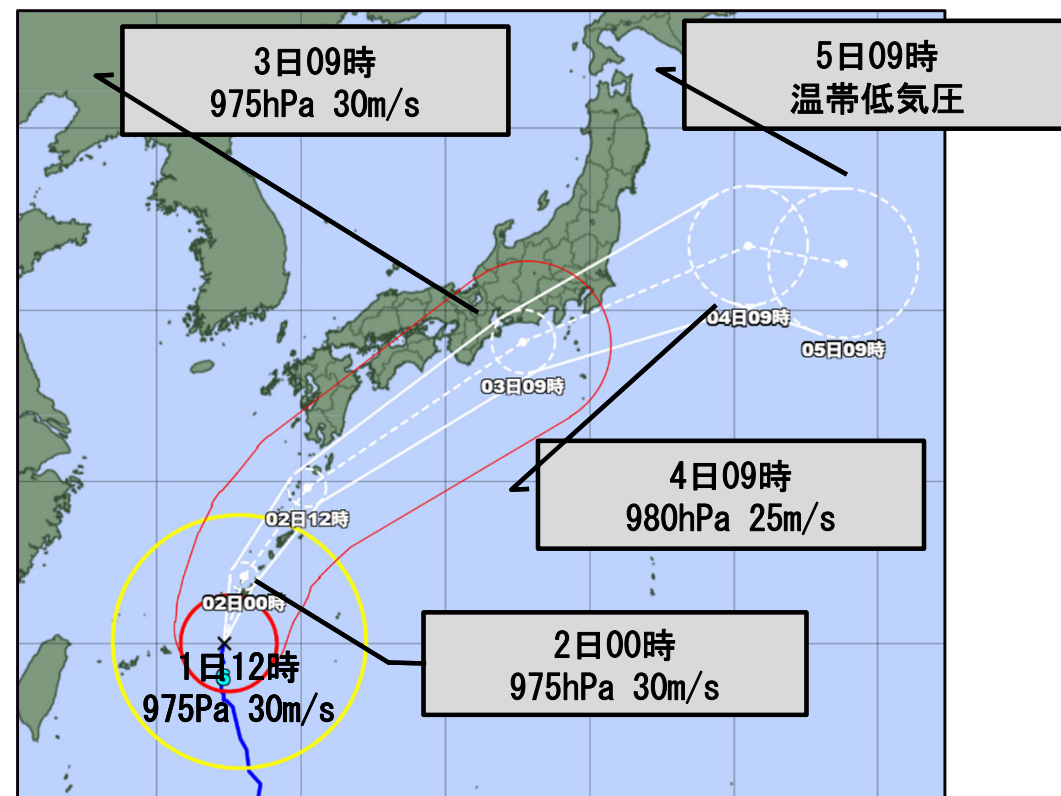
- 台風第6号は、3日朝から昼前にかけて長野県に最も接近すると予想しています。
- 長野県では、台風本体や台風周辺の暖かく湿った空気の影響で、3日は警報級の大雨となる可能性があります。
土砂災害、低い土地の浸水、河川の増水に十分注意してください。
- 台風は太平洋側の沿岸を東に進む進路予想となっているため、南部を中心に広い範囲で大雨となるでしょう。
- 谷筋や盆地を中心に果樹の落果等の被害のおそれがありますので、農作物等の事前の管理にも注意してください。
※大雨などの時の田んぼや水路などの見回りはおやめください
- 引き続き、最新の防災気象情報のご確認をお願いします。

予想天気図と台風第6号の進路予想図

6月1日
12時現在の資料



6月2日21時の予想



台風第6号の進路予想図（1日12時）

台風第6号は、6月1日12時には、那覇市の南南西約140キロにあって、1時間におよそ20キロの速さで北へ進んでいます。中心の気圧は975ヘクトパスカル、中心付近の最大風速は30メートル、最大瞬間風速は45メートルで中心の東側185キロ以内と西側150キロ以内では風速25メートル以上の暴風となっています。

台風は、今後沖縄の南を北上し、2日からは東よりに進路を変えて、3日は暴風域を伴ったまま関東甲信地方に接近するおそれがあります。

最新の台風位置や暴風警戒域等は、気象庁HPをご利用下さい。

台風情報 <https://www.jma.go.jp/bosai/map.html#contents=typhoon>

早期注意情報(警報級の可能性) の現象が予想される期間


6月1日
12時現在の資料

早期注意情報(警報級の可能性)		2日				3日	
		12-18時		18-24時		0-12時	12-24時
大雨	北部					中	中
	中部					中	中
	南部					中	中
土砂災害	北部					中	中
	中部					中	中
	南部					中	中
暴風	北部						
	中部					中	中
	南部					中	中

警報級・注意報級の現象が 予想される期間

6月1日
12時現在の資料

防災気象情報の見込み		2日				3日							
		12-15時	15-18時	18-21時	21-24時	0-3時	3-6時	6-9時	9-12時	12-15時	15-18時	18-21時	21-24時
		昼過ぎ	夕方	夜のはじめ頃	夜遅く	未明	明け方	朝	昼前	昼過ぎ	夕方	夜のはじめ頃	夜遅く
最接近													
大雨 R1 (ミリ)	北部					20				10			
	中部					30				20			
	南部					40				10			
土砂災害	北部												
	中部												
	南部												
風 (メートル)	北部					10				10			
	中部					15				15			
	南部					15				15			

 最接近が想定される期間

台風の進路や強さによっては雨量が多くなり、風が強まる可能性があります。

雨の予想

6月1日
12時現在の資料

長野県では、台風本体や台風周辺の暖かく湿った空気の影響で、3日は警報級の大雨となる可能性があります。土砂災害、低い土地の浸水、河川の増水に十分注意してください。

3日に予想される1時間降水量は、いずれも多い所で、

北部	20ミリ
中部	30ミリ
南部	40ミリ

2日18時から3日18時までの24時間に予想される雨量は、多い所で、

北部	80ミリ
中部	120ミリ
南部	150ミリ

の予想です。

風の予想

6月1日
12時現在の資料

長野県では、3日は強い風が吹くでしょう。
台風の進路や強さによっては、暴風となる可能性があります。

3日の最大風速と（最大瞬間風速）は、

北部 10メートル （20メートル）

中部 15メートル （30メートル）

南部 15メートル （30メートル）

の予想です。

参考：長野県の**暴風警報**、**強風注意報**の発表基準は、下記のとおりです。

- **暴風警報** 平均風速17メートル以上
- **強風注意報** 平均風速13メートル以上17メートル未満

ご確認頂きたい事項

- 自分の命・大切な人の命を守るために、最新の気象情報や危険度分布を確認し、市町村から発令される避難情報に従って、早め早めの避難、安全確保をお願いします。
- 大雨による土砂災害、洪水、低い土地の浸水など、自分のいる場所では、どのような災害が起こりやすいかをあらかじめ確認し、明るいうちに安全な場所に移動するなど、**雨や風が強まる前に早め早めの安全確保に努めてください。**
- 周囲の状況や雨の降り方にも注意し、自治体から避難情報が発令されていなくても、**土砂災害の前兆現象（湧き水・地下水の濁り・溪流の水量の変化等）**に気付いたときなど、**少しでも危険を感じたら躊躇することなく自主的に避難をしてください。**
- 増水した河川・用水路やため池など危険な場所には絶対に近づかないようにしてください。
- **台風の進路・速度・強度が大きく変わった場合は、降水量や風速の予想も大きく変わる場合があります。今後発表する、台風情報・時系列情報・警報・注意報・気象防災速報に注意してください。**

- 防災気象情報（河川氾濫、大雨、土砂災害、高潮）を5段階の警戒レベルにあわせて発表します。
- 対象災害ごとの情報として整理するとともに、**レベル4相当の情報として危険警報を新設します。**
- **情報名称そのものにレベルの数字を付けて発表します。**（例：レベル4大雨危険警報 等）

新しい防災気象情報の情報体系とその名称

	河川氾濫 1級河川などの 大河川の氾濫	大雨 低地の浸水や 大河川以外の氾濫	土砂災害 急傾斜地のがけ崩れや 土石流	高潮 海水面の上昇や 波の打上げによる浸水	(警戒レベルごとの) 住民が とるべき行動
警戒レベル 5相当	レベル5 氾濫特別警報	レベル5 大雨特別警報	レベル5 土砂災害特別警報	レベル5 高潮特別警報	命の危険 直ちに安全確保！
----- <警戒レベル4までに危険な場所から かならず避難！> -----					
警戒レベル 4相当	レベル4 氾濫危険警報	レベル4 大雨危険警報	レベル4 土砂災害危険警報	レベル4 高潮危険警報	危険な場所から全員避難
警戒レベル 3相当	レベル3 氾濫警報	レベル3 大雨警報	レベル3 土砂災害警報	レベル3 高潮警報	避難に時間を要する人は早めに避難、避難の準備など
警戒レベル 2	レベル2 氾濫注意報	レベル2 大雨注意報	レベル2 土砂災害注意報	レベル2 高潮注意報	避難行動を確認（避難場所や避難ルート、避難のタイミングなど）
警戒レベル 1	早期注意情報				災害への心構えを高める