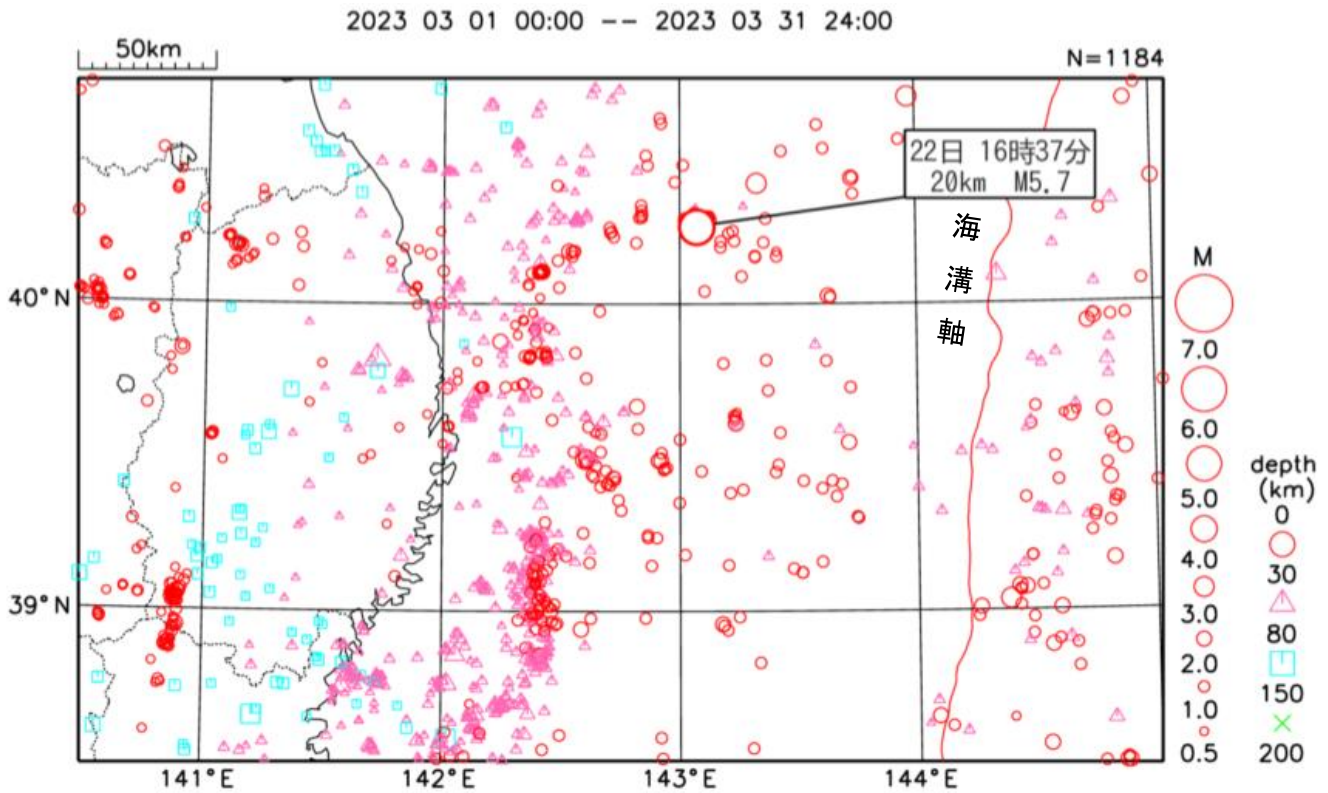


岩手県月間地震概況

2023（令和5）年3月

盛岡地方気象台

震央分布図



※吹き出しをつけた地震は概況でふれたものである。

【概況】

今期間、図の範囲内で観測した地震は1184回（先月986回）、岩手県内で震度1以上を観測した地震は11回（先月17回）であった。

22日16時37分に岩手県沖の深さ20kmでM5.7の地震が発生し、北海道、東北地方で震度2～1を観測した。県内では、宮古市、盛岡市、二戸市などで震度2を観測するなど、広い範囲で震度2～1を観測した。

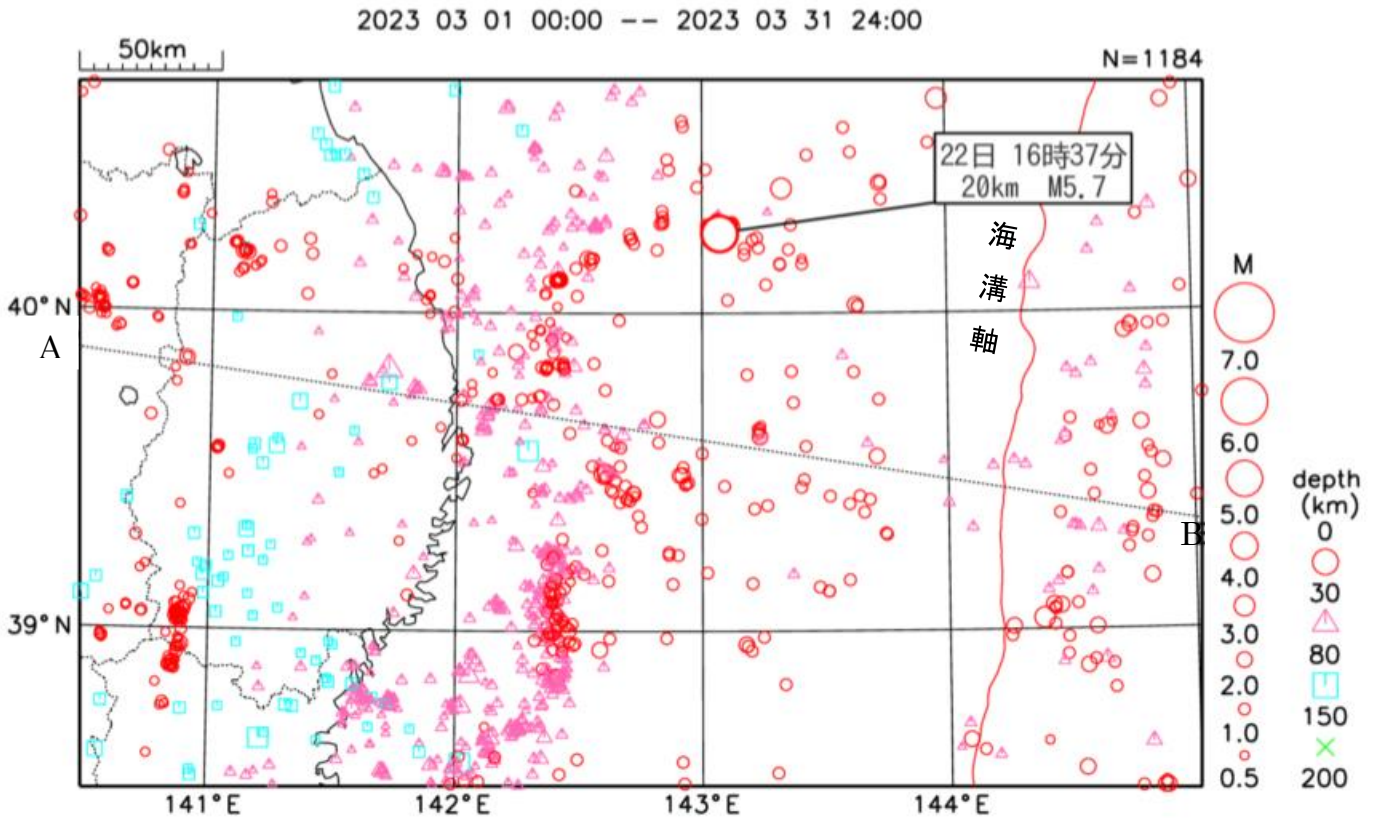
26日23時33分に宮城県沖（図の範囲外）の深さ59kmでM4.5の地震が発生し、東北地方で震度2～1を観測した。県内では、大船渡市、一関市、住田町で震度2を観測したほか、南部を中心に震度1を観測した。

27日00時04分に宮城県沖（図の範囲外）の深さ60kmでM5.3の地震が発生し、岩手県、宮城県で震度4を観測したほか、東北地方、関東地方および中部地方で震度3～1を観測した。県内では一関市で震度4を観測したほか、全域で震度3～1を観測した。

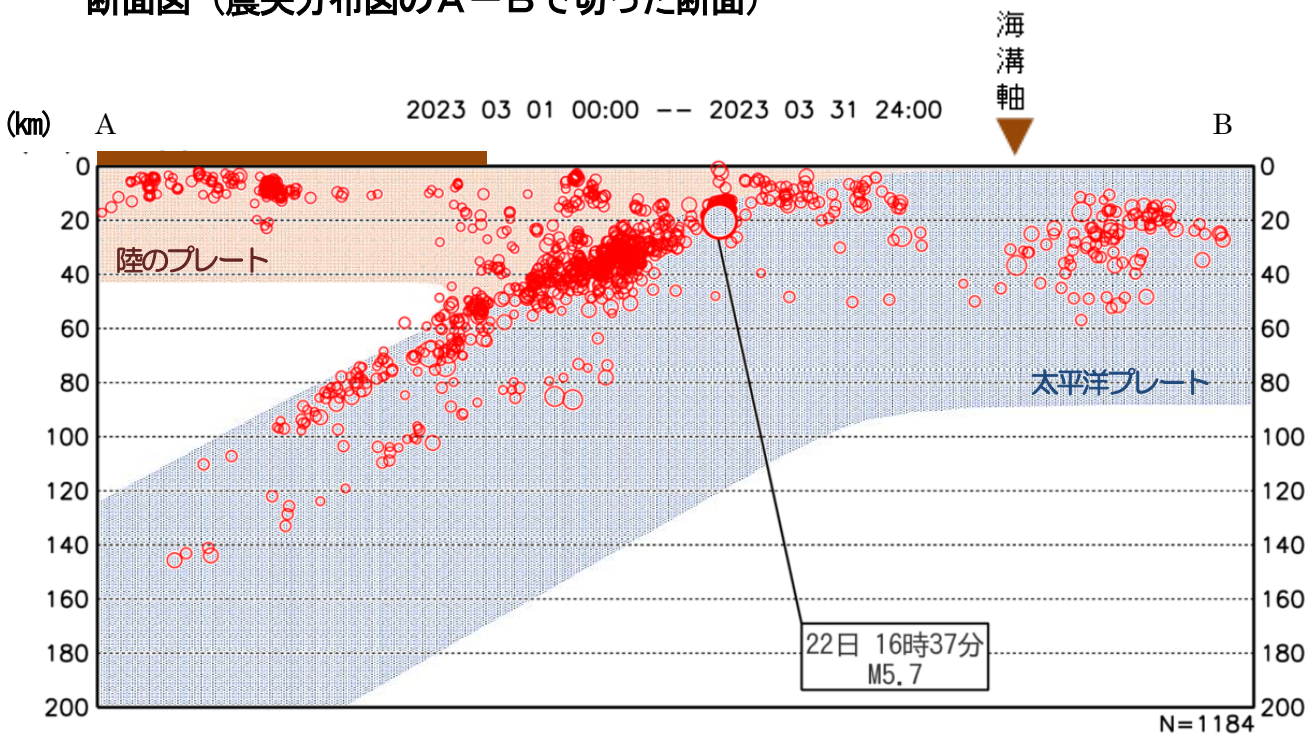
28日18時18分に青森県東方沖（図の範囲外）の深さ28kmでM6.2の地震が発生し、北海道、青森県、岩手県で震度4を観測したほか、北海道、東北地方および関東地方で震度3～1を観測した。県内では盛岡市で震度4を観測したほか、ほぼ全域で震度3～1を観測した。

【注】各地の震度の詳細については、「岩手県で震度1以上を観測した地震」の表を参照。なお、使用した震源要素等は再調査により変更することがある。

震央分布図



断面図（震央分布図のA-Bで切った断面）



※陸地から遠く離れた海域（概ね陸地から200 km以遠）ほど震源の深さ精度は良くない。断面図で見られる沖合の地震の震源は、実際にはより浅いところ（深さ10~30km）のものが多いと考えられる。

※ は陸地の大きな位置を示している。

※太平洋プレート及び陸のプレートの位置は、地震発生状況を考慮して描いた大きなものである。

岩手県で震度 1 以上を観測した地震の表

※今後の精査により、震源や震度のデータが追加されることがある。

期間 2023年3月1日～2023年3月31日

発震時	震央地名	北緯	東経	深さ	規模
各地の震度					
2023年03月02日15時21分	宮城県沖	38° 51.4' N	142° 03.4' E	45km	M3.5
岩手県	震度 1	：大船渡市猪川町 一関市千厩町* 一関市室根町* 一関市藤沢町*			
2023年03月02日21時01分	宮城県沖	38° 51.1' N	142° 22.1' E	44km	M3.8
岩手県	震度 1	：山田町大沢* 釜石市中妻町* 住田町世田米* 一関市千厩町* 一関市室根町*			
2023年03月11日05時12分	日高地方東部	42° 11.9' N	142° 57.5' E	49km	M4.8
岩手県	震度 1	：久慈市枝成沢 岩手洋野町種市 盛岡市薮川* 二戸市浄法寺町* 軽米町軽米*			
2023年03月13日05時25分	岩手県沖	39° 34.0' N	142° 17.4' E	86km	M3.8
岩手県	震度 1	：宮古市田老* 釜石市只越町 釜石市中妻町* 住田町世田米*			
2023年03月14日05時35分	岩手県沿岸北部	39° 49.2' N	141° 43.3' E	70km	M4.0
岩手県	震度 2	：宮古市川井* 宮古市田老* 山田町大沢* 野田村野田* 大船渡市大船渡町 八幡平市田頭* 遠野市青笹町* 一関市千厩町* 一関市室根町*			
	震度 1	：宮古市鎌ヶ崎 宮古市長沢 宮古市五月町* 宮古市区界* 宮古市茂市* 久慈市川崎町 久慈市枝成沢 山田町八幡町 岩泉町大川* 岩泉町岩泉* 田野畑村田野畑 田野畑村役場* 普代村銅屋* 岩手洋野町種市 岩手洋野町大野* 大船渡市猪川町 陸前高田市高田町* 釜石市只越町 釜石市中妻町* 住田町世田米* 大槌町小槌* 盛岡市山王町 盛岡市馬場町* 盛岡市薮川* 盛岡市洪民* 二戸市福岡 二戸市浄法寺町* 葛巻町葛巻元木 葛巻町消防分署* 岩手町五日市* 一戸町高善寺* 八幡平市大更 八幡平市叭田* 八幡平市野駄* 軽米町軽米* 九戸村伊保内* 矢巾町南矢幅* 花巻市大迫町 花巻市石鳥谷町* 花巻市大迫総合支所* 花巻市東和町* 北上市相去町* 一関市大東町 一関市東山町* 一関市藤沢町*			
2023年03月22日16時37分	岩手県沖	40° 15.0' N	143° 04.3' E	20km	M5.7
岩手県	震度 2	：宮古市五月町* 宮古市田老* 普代村銅屋* 盛岡市山王町 盛岡市薮川* 盛岡市洪民* 二戸市浄法寺町* 八幡平市田頭* 矢巾町南矢幅* 紫波町紫波中央駅前* 滝沢市鶴飼*			
	震度 1	：宮古市鎌ヶ崎 宮古市川井* 宮古市区界* 久慈市川崎町 久慈市枝成沢 山田町八幡町 山田町大沢* 田野畑村田野畑 野田村野田* 岩手洋野町種市 大船渡市大船渡町 釜石市只越町 釜石市中妻町* 住田町世田米* 盛岡市馬場町* 二戸市福岡 二戸市石切所* 雫石町千刈田 雫石町西根上駒木野 葛巻町葛巻元木 岩手町五日市* 八幡平市大更 八幡平市叭田* 八幡平市野駄* 軽米町軽米* 九戸村伊保内* 花巻市大迫町 花巻市石鳥谷町* 花巻市大迫総合支所* 花巻市材木町* 花巻市東和町* 北上市柳原町 北上市相去町* 遠野市青笹町* 一関市千厩町* 一関市室根町* 一関市藤沢町* 平泉町平泉* 西和賀町沢内川舟* 奥州市水沢大鐘町 奥州市水沢佐倉河* 奥州市胆沢*			
2023年03月22日17時23分	岩手県沖	40° 14.4' N	143° 04.2' E	20km	M4.4
岩手県	震度 1	：盛岡市薮川*			
2023年03月24日17時20分	福島県沖	37° 48.7' N	141° 45.9' E	66km	M4.3
岩手県	震度 1	：大船渡市大船渡町 住田町世田米* 一関市千厩町* 一関市室根町* 一関市藤沢町*			

発震時	震央地名	北緯	東経	深さ	規模
各地の震度					
2023年03月26日23時33分	宮城県沖	38° 18.3' N	141° 36.2' E	59km	M4.5
岩手県	震度 2	: 大船渡市大船渡町 住田町世田米* 一関市花泉町* 一関市千厩町* 一関市東山町* 一関市室根町* 一関市藤沢町*			
	震度 1	: 宮古市区界* 大船渡市猪川町 大船渡市盛町* 陸前高田市高田町* 釜石市只越町 釜石市中妻町* 盛岡市藪川* 八幡平市田頭* 矢巾町南矢幅* 花巻市石鳥谷町* 花巻市東和町* 北上市柳原町 北上市相去町* 遠野市青笹町* 一関市大東町 一関市竹山町* 一関市川崎町* 金ヶ崎町西根* 平泉町平泉* 奥州市前沢* 奥州市胆沢* 奥州市衣川*			
2023年03月27日00時04分	宮城県沖	38° 18.4' N	141° 36.9' E	60km	M5.3
岩手県	震度 4	: 一関市花泉町*			
	震度 3	: 住田町世田米* 矢巾町南矢幅* 花巻市東和町* 北上市相去町* 一関市竹山町* 一関市千厩町* 一関市東山町* 一関市室根町* 一関市藤沢町* 奥州市前沢* 奥州市胆沢* 奥州市衣川*			
	震度 2	: 宮古市鉾ヶ崎 宮古市川井* 宮古市区界* 宮古市田老* 久慈市枝成沢 山田町八幡町 山田町大沢* 普代村銅屋* 野田村野田* 大船渡市大船渡町 大船渡市猪川町 大船渡市盛町* 陸前高田市高田町* 釜石市只越町 釜石市中妻町* 盛岡市山王町 盛岡市馬場町* 盛岡市藪川* 盛岡市洪民* 雫石町千刈田 岩手町五日市* 八幡平市大更 八幡平市田頭* 八幡平市野駄* 紫波町紫波中央駅前* 滝沢市鶴飼* 花巻市大迫町 花巻市石鳥谷町* 花巻市材木町* 北上市柳原町 遠野市青笹町* 遠野市宮守町* 一関市大東町 一関市川崎町* 金ヶ崎町西根* 平泉町平泉* 西和賀町沢内川舟* 奥州市水沢大鐘町 奥州市水沢佐倉河* 奥州市江刺*			
	震度 1	: 宮古市長沢 宮古市五月町* 宮古市茂市* 久慈市川崎町 久慈市長内町* 岩泉町大川* 岩泉町岩泉* 田野畑村田野畑 田野畑村役場* 岩手洋野町種市 岩手洋野町大野* 大槌町小槌* 二戸市福岡 二戸市石切所* 二戸市浄法寺町* 雫石町西根上駒木野 葛巻町葛巻元木 葛巻町消防分署* 一戸町高善寺* 八幡平市吠田* 軽米町軽米* 九戸村伊保内* 花巻市大迫総合支所* 西和賀町川尻*			
2023年03月28日18時18分	青森県東方沖	41° 09.5' N	142° 50.9' E	28km	M6.2
岩手県	震度 4	: 盛岡市藪川*			
	震度 3	: 盛岡市山王町 盛岡市洪民* 二戸市福岡 二戸市石切所* 二戸市浄法寺町* 岩手町五日市* 一戸町高善寺* 八幡平市田頭* 八幡平市吠田* 八幡平市野駄* 軽米町軽米* 矢巾町南矢幅* 紫波町紫波中央駅前* 滝沢市鶴飼* 花巻市材木町*			
	震度 2	: 宮古市川井* 宮古市区界* 宮古市田老* 久慈市川崎町 久慈市枝成沢 久慈市長内町* 普代村銅屋* 野田村野田* 岩手洋野町種市 岩手洋野町大野* 釜石市中妻町* 盛岡市馬場町* 雫石町千刈田 雫石町西根上駒木野 葛巻町葛巻元木 八幡平市大更 九戸村伊保内* 花巻市大迫町 花巻市石鳥谷町* 花巻市東和町* 北上市柳原町 北上市相去町* 遠野市青笹町* 遠野市宮守町* 一関市花泉町* 一関市千厩町* 金ヶ崎町西根* 平泉町平泉* 西和賀町沢内川舟* 奥州市水沢大鐘町 奥州市水沢佐倉河* 奥州市江刺* 奥州市前沢* 奥州市胆沢* 奥州市衣川*			
	震度 1	: 宮古市鉾ヶ崎 宮古市長沢 宮古市五月町* 宮古市茂市* 久慈市山形町* 山田町八幡町 山田町大沢* 岩泉町大川* 岩泉町岩泉* 田野畑村田野畑 田野畑村役場* 大船渡市大船渡町 大船渡市猪川町 大船渡市盛町* 陸前高田市高田町* 釜石市只越町 住田町世田米* 葛巻町消防分署* 花巻市大迫総合支所* 一関市大東町 一関市竹山町* 一関市東山町* 一関市室根町* 一関市藤沢町* 西和賀町川尻*			

(注) 地震の震源要素等は、再調査により変更することがある。

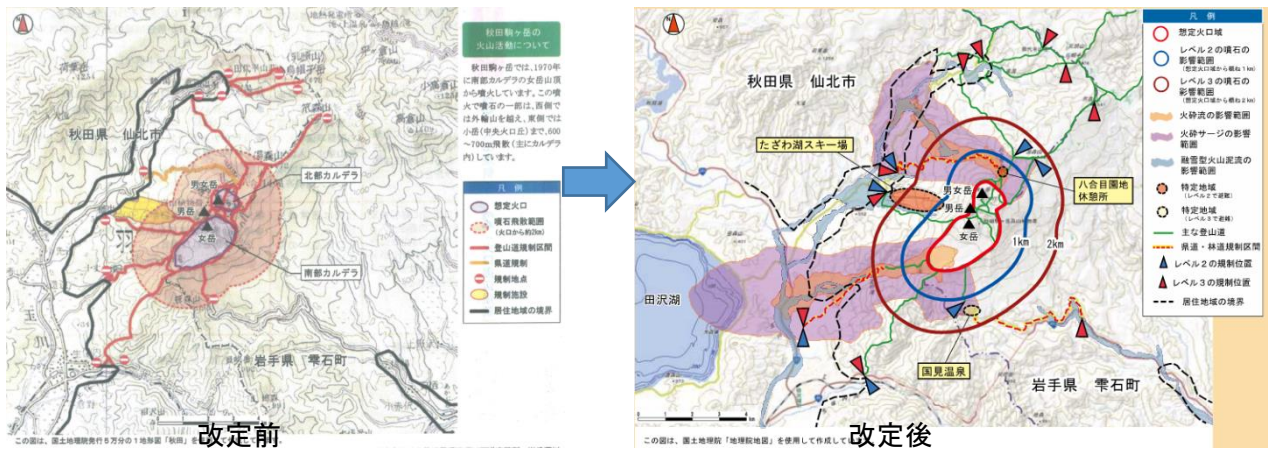
各地の震度は岩手県のみを示し、*は地方公共団体または国立研究開発法人防災科学技術研究所の観測点である。

本資料は、国立研究開発法人防災科学技術研究所、北海道大学、弘前大学、東北大学、東京大学、名古屋大学、京都大学、高知大学、九州大学、鹿児島大学、国立研究開発法人産業技術総合研究所、国土地理院、国立研究開発法人海洋研究開発機構、公益財団法人地震予知総合研究振興会、青森県、東京都、静岡県、神奈川県温泉地学研究所、及び気象庁のデータを用いて作成している。また、2016年熊本地震合同観測グループのオンライン臨時観測点（河原、熊野座）、2022年能登半島における合同地震観測グループによるオンライン臨時観測点（よしが浦温泉、飯田小学校）、米国大学間地震学研究連合（IRIS）の観測点（台北、玉峰、寧安橋、玉里、台東）のデータを用いて作成している。

秋田駒ヶ岳の噴火警戒レベルを改定しました

— 令和5年3月24日より改定の運用を開始 —

秋田駒ヶ岳では、秋田駒ヶ岳火山防災協議会における協議の結果、「警戒が必要な範囲」等を改定し、令和5年3月24日11時より改定した噴火警戒レベルの運用を開始しました。
 変更点：秋田駒ヶ岳火山防災協議会による検討により、南北カルデラを含む想定火口域を設定し、警戒が必要な範囲を見直しました。噴火警戒レベルに応じた「警戒が必要な範囲」は下図のように変更となりました。



改定後の噴火警戒レベルに応じた「警戒が必要な範囲」

改定後	噴火警戒レベルの各レベルに応じた「警戒が必要な範囲」 (令和5年3月24日11時以降)
レベル5	火砕流・火砕サージ、融雪型火山泥流が居住地域に切迫あるいは到達
レベル4	※上記可能性
レベル3	大きな噴石、火砕流・火砕サージ、融雪型火山泥流が 想定火口域 から概ね2km 以内
レベル2	大きな噴石が 想定火口域 から概ね1km 以内
レベル1	状況に応じて 想定火口域内 への立入規制等

◆避難や防災対応について

各火山の噴火警戒レベルに応じた「警戒が必要な範囲」や「とるべき防災対応」については、気象庁 HP の火山別のリーフレットで確認することができますのでご覧ください。

(気象庁 HP → <https://www.data.jma.go.jp/vois/data/tokyo/keikai/level.html>)