

# 現地災害調査報告

令和5年8月15日に埼玉県大里郡寄居町で発生した突風について

## 目次

- 1 概要
- 2 突風に関する分析結果
- 3 現地調査結果
- 4 気象の状況
- 5 特別警報・警報・注意報及び気象情報等の発表状況
- 6 参考資料

令和6年2月21日

熊谷地方气象台

# 1 概要

令和5年8月15日03時30分頃、埼玉県大里郡寄居町赤浜から富田にかけて突風が発生し、軽自動車の横転などの被害があった。

この突風をもたらした現象を明らかにするため、8月15日に熊谷地方気象台は職員を気象庁機動調査班（JMA-MOT）として派遣し、現地調査を実施した。調査結果は以下のとおりである。

## 2 突風に関する分析結果

### （1）突風が発生した日時

この突風は、令和5年8月15日03時30分頃に発生した。

### （2）突風をもたらした現象の種類

この突風をもたらした現象は、竜巻の可能性はあるものの特定に至らなかった。

（根拠）

- ・ 突風発生時に活発な積乱雲が付近を通過中であった。
- ・ 被害や痕跡は帯状に分布していた。
- ・ 突風はごく短時間（1分程度）であったという証言が複数得られた。

（特定に至らなかった理由）

- ・ 聞き取り調査から、被害をもたらした現象を特定する十分な情報が得られなかった。

### （3）突風の強さの評定

この突風の強さは、風速約40m/sと推定され、日本版改良藤田スケールでJEF1に該当する。

（根拠）

- ・ 軽自動車の横転

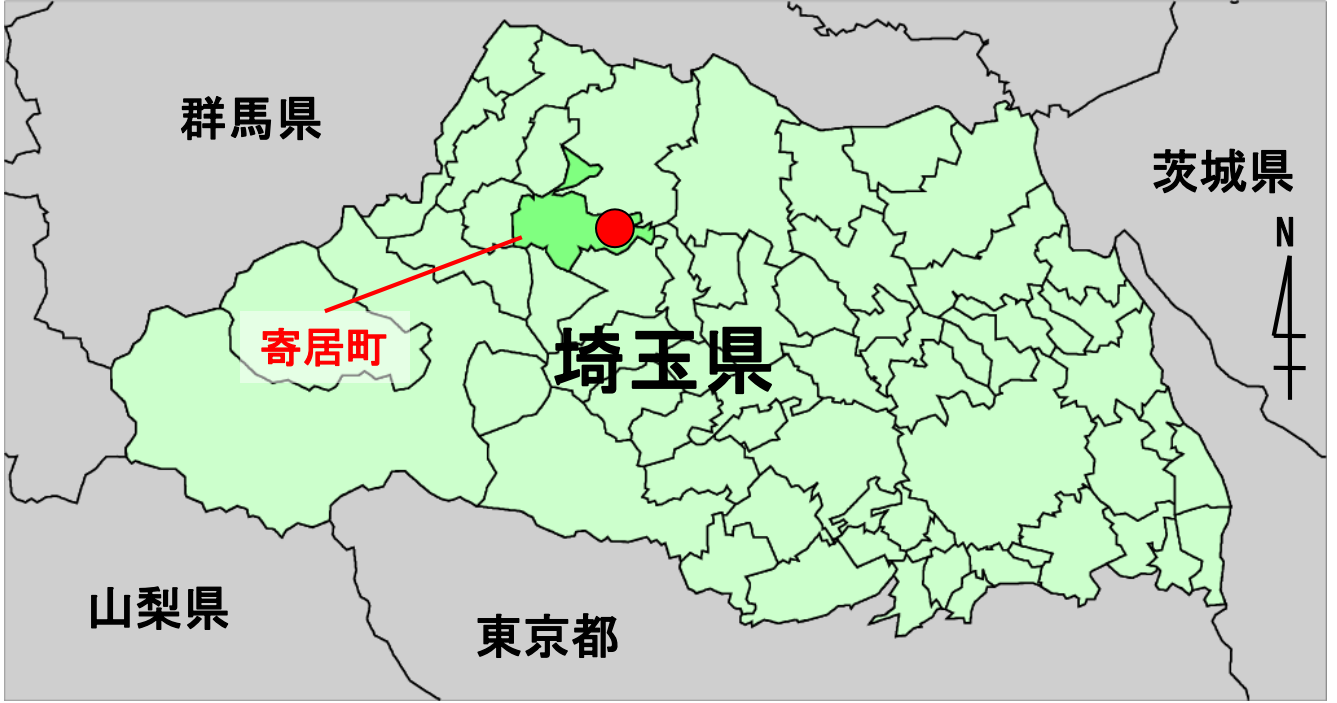
《根拠に用いた被害指標（DI）及び被害度（DOD）》

- ・ DI：軽自動車  
DOD：横転（代表値）

### （4）被害の範囲

被害の範囲の長さは約0.3km、幅は約55mであった。

(5) 突風被害発生地域



● : 突風被害発生地域

### 3 現地調査結果

実施官署：熊谷地方気象台

実施場所：埼玉県大里郡寄居町赤浜から富田

実施日時：令和5年8月15日 11時30分～16時30分

#### 3-1 被害状況

- ・人的被害 なし
- ・住家一部破損：18件
- ・非住家の被害：2件
- ・その他：軽自動車の横転1件、倒木5件、カーブミラー横転1件、簡易物置横転3棟

※ 情報の入手先：埼玉県寄居町（令和5年8月16日現在）

#### 3-2 聞き取り状況

A氏（寄居町赤浜）

- ・激しい風が吹いた時刻は03時35分頃で、継続時間は1分程度と短かった。
- ・強雨を伴い、北から南へものが移動した。

B氏（寄居町赤浜）

- ・激しい風が吹いた時刻は03時30分頃で、継続時間は1分程度と短かった。
- ・雨を伴っていた。

C氏（寄居町赤浜）

- ・03時30分頃、ドンという短い音を聞いた。

### 3-3 被害発生地域図



出典：地理院地図

○被害発生地域拡大図（寄居町赤浜から富田にかけて）



出典：地理院地図

- 被害の発生した地点
- ➡ 物が倒れたり、飛散したりした方向
- ① 主な被害地点（被害状況写真の番号と対応）

### 3-4 被害状況写真



① 枝が折れた樹木



② 土台から倒壊したカーブミラー  
(東方向から撮影)

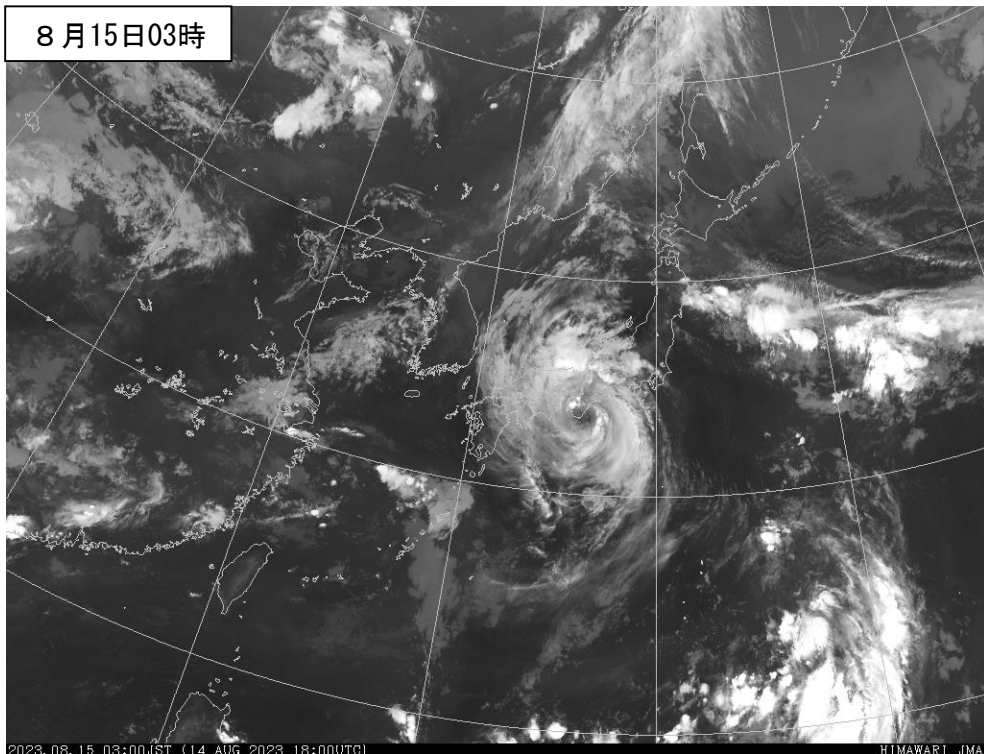
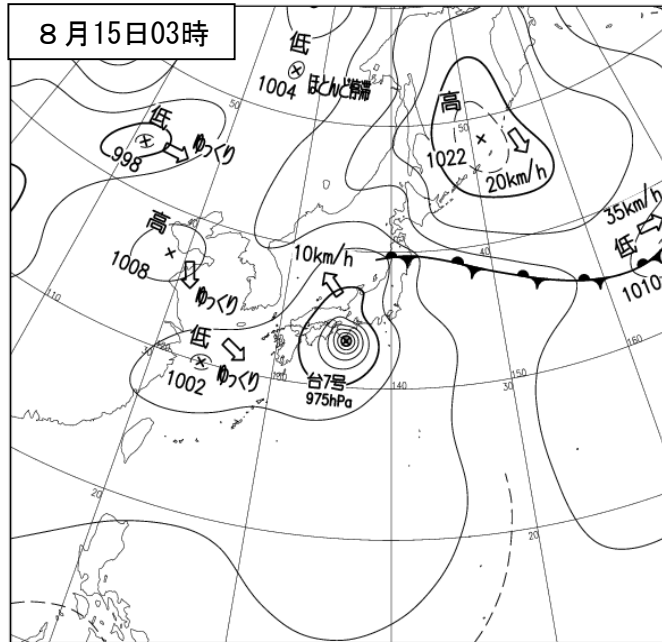


③ 屋根が飛散したゴミステーション  
(南方向から撮影)

## 4 気象の状況

令和5年8月15日03時、台風第7号が紀伊半島に接近し、埼玉県には南寄りの暖かく湿った空気が流れ込んだ影響で大気の状態が非常に不安定となり、活発な積乱雲が発生した。

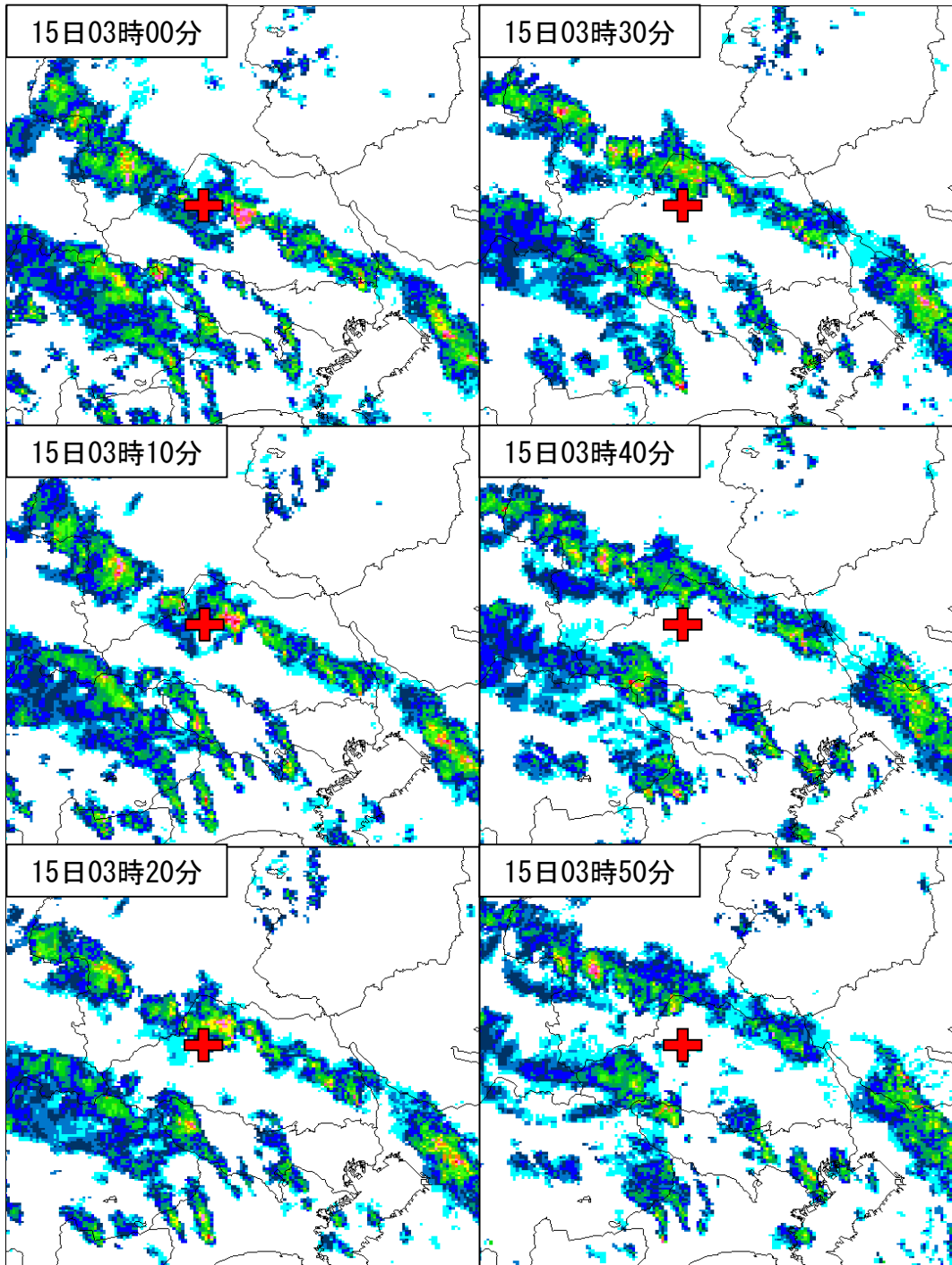
寄居町赤浜から富田にかけて突風が発生した時間帯には、活発な積乱雲が通過中であった。



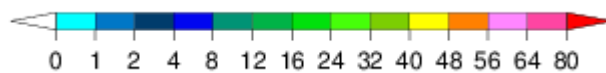
地上天気図及び気象衛星「ひまわり9号」赤外画像



寄居町赤浜から富田にかけて突風が発生した時間帯の  
気象レーダーで観測された雨雲の様子



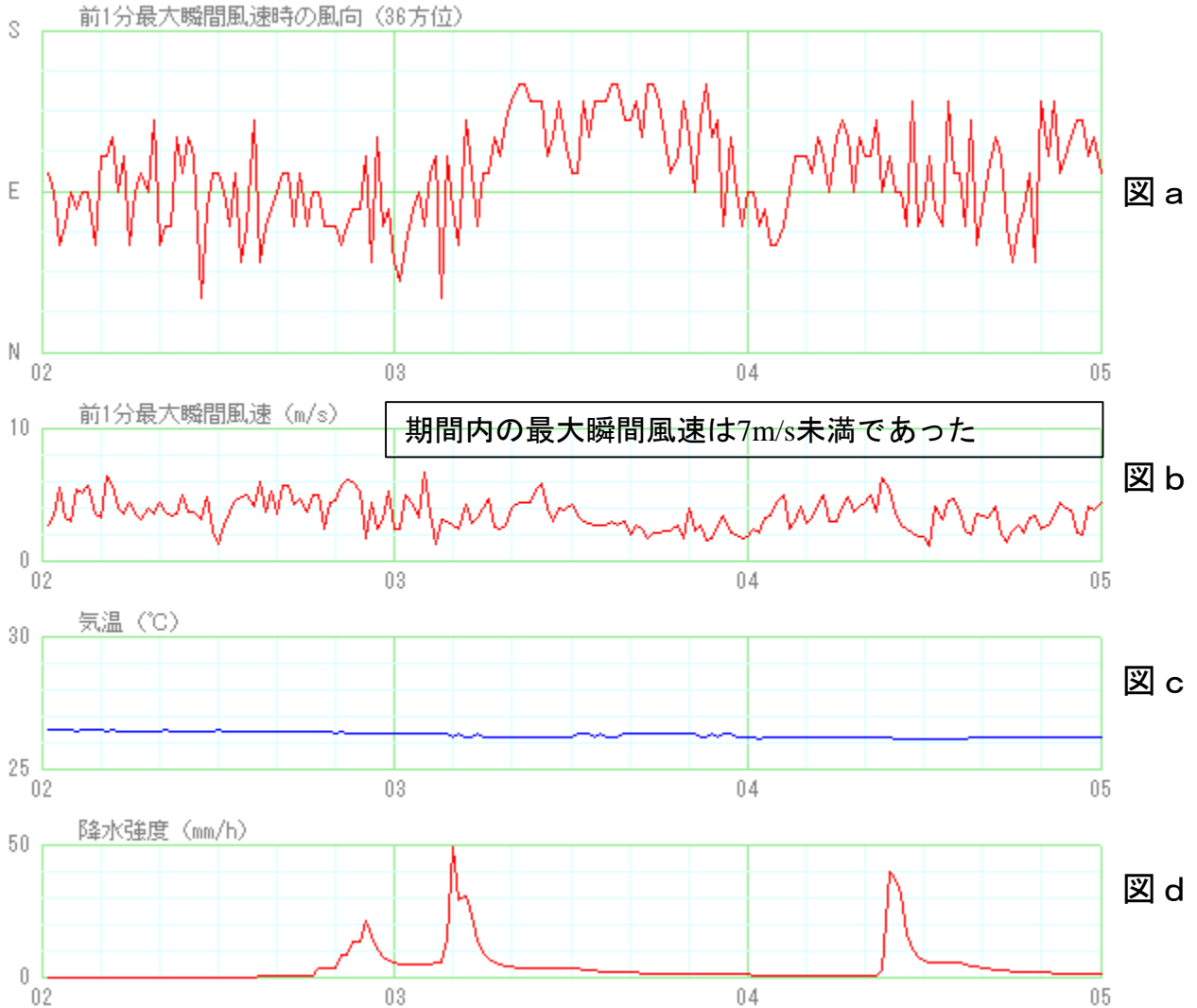
レーダーエコー強度 (mm/h)



令和5年8月15日03時00分～03時50分  
図中 **+** 印は被害発生地域を示す。

## アメダス寄居の観測値

被害発生地域の西約6.5kmに位置するアメダス寄居では、突風を示唆する観測データを得ることができなかった。



8月15日02時00分から05時00分のアメダス寄居の観測値時系列

図 a : 前1分間最大瞬間風速時の風向 [36方位]

図 b : 前1分間最大瞬間風速 [m/s]

図 c : 気温 [°C]

図 d : 降水強度\* [mm/h]

\* 降水強度はそのときの雨の強さを1時間の雨量に換算したものの。



# 5 特別警報・警報・注意報及び気象情報等の発表状況

## ○特別警報・警報・注意報の発表状況（寄居町）

令和5年8月13～15日 熊谷地方気象台発表

●：発表 ◇：特別警報から警報 ▼：特別警報から注意報 ▼：警報から注意報 ○：継続 解：解除  
 浸：浸水害 土：土砂災害 土浸：土砂災害、浸水害 斜体字：発表 下線：特別警報から警報

発表時刻	暴風雪特別警報	大雨特別警報	暴風特別警報	大雪特別警報	波浪特別警報	高潮特別警報	暴風雪警報	大雨警報	洪水警報	暴風警報	大雪警報	波浪警報	高潮警報	大雨注意報	大雪注意報	風雪注意報	雷注意報	強風注意報	波浪注意報	融雪注意報	洪水注意報	高潮注意報	濃霧注意報	乾燥注意報	なだれ注意報	低温注意報	霜注意報	着氷注意報	着雪注意報	
2023/8/13 04:35																	●													
2023/8/13 16:05																	○													
2023/8/14 12:27																	○													
2023/8/14 13:27																	○													
2023/8/14 14:03																	○													
2023/8/14 14:56																	○													
2023/8/14 15:53																	○													
2023/8/15 00:20																	○													
2023/8/15 01:16																	○													
2023/8/15 02:03																	○													
2023/8/15 03:13																	○													
2023/8/15 10:19																	○													
2023/8/15 13:55																	○													
2023/8/15 16:22																	解													

## ○埼玉県竜巻注意情報の発表状況

発表はありませんでした。

## ○埼玉県気象情報の発表状況

令和5年8月14～15日 熊谷地方気象台発表

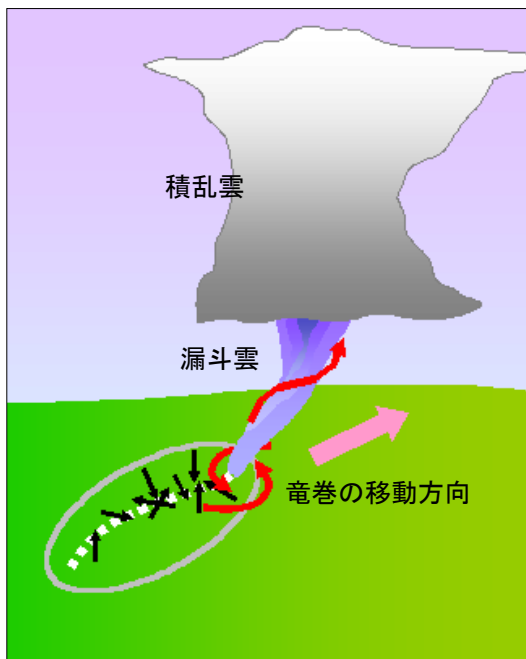
発表日時	情報名
令和5年08月14日06時20分	令和5年 台風第7号に関する埼玉県気象情報 第4号
令和5年08月14日11時08分	令和5年 台風第7号に関する埼玉県気象情報 第5号
令和5年08月14日17時00分	令和5年 台風第7号に関する埼玉県気象情報 第6号
令和5年08月15日06時03分	令和5年 台風第7号に関する埼玉県気象情報 第7号
令和5年08月15日12時10分	令和5年 台風第7号に関する埼玉県気象情報 第8号
令和5年08月15日16時26分	令和5年 台風第7号に関する埼玉県気象情報 第9号

## 6 参考資料

突風に関する現地災害調査報告では、被害状況や聞き取り調査から突風が、「竜巻」、「ダウンバースト」、「ガストフロント」など、どの現象によってもたらされたかを推定しています。また、現象の強さ（風速）については、日本版改良藤田スケール（JEFスケール）により推定しています。ここでは、それぞれの現象とその被害の特徴、及び日本版改良藤田スケールについて紹介します。

### 竜巻とは

竜巻とは、積乱雲又は積雲に伴って発生する鉛直軸をもつ激しい渦巻きで、しばしば漏斗状又は柱状の雲（「漏斗雲」といいます。）を伴っています。また、竜巻の中心では周囲より気圧が低いため、地表面の近くでは空気は渦の中心に向かうように吹き込み（収束）、回転しながら急速に上昇します。



#### 竜巻とその被害の様子

赤矢印は空気の流れ、黒矢印は樹木等の倒壊方向、白点線は竜巻の経路を表しています。竜巻の発生時にはしばしば積乱雲から漏斗状の雲がのびています。竜巻は周囲の空気を吸い上げながら移動しますので、倒壊物等は竜巻の経路に集まる形で残ります。



#### 竜巻の移動経路と風向分布の例（新野他、1991）

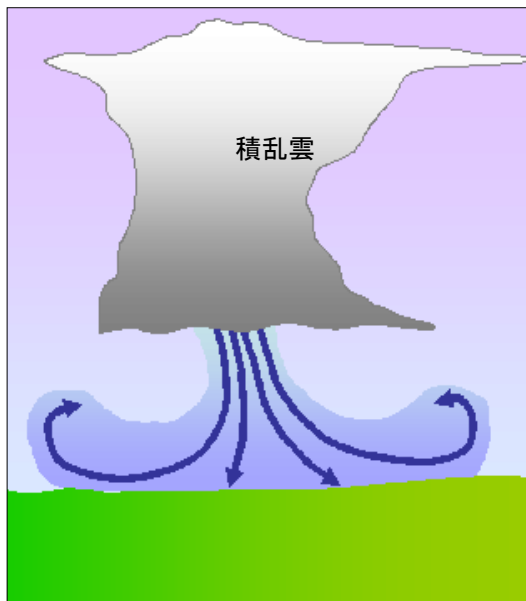
平成2（1990）年12月11日千葉県茂原市で日本では戦後最大級の竜巻が発生しました。この図は、地面近くの構造物や畑の作物の倒れ方の調査から推定した竜巻の移動経路（点線）と風向分布（矢印）です。このように、現地調査を行うことで竜巻の移動経路や風向を知ることができます。また被害の程度から竜巻の強さを知ることができます。

竜巻の現象・被害等の特徴をまとめると次のようになります。

- 竜巻の移動とともに風向が回転する。
- 発生場所付近に対応するレーダーエコーがある。ただし、積雲に伴う場合には、ないこともある。
- 気圧が下降する。急激な気圧低下に伴って、耳に異常を訴える場合がある。
- 被害地域は細い帯状となることが多い。
- 残された飛散物や倒壊物はある点や線に集まる形で残ることがある。
- 重量物（屋根・扉など）が舞い上げられたように移動する。
- 漏斗雲が目撃されたり、飛散物が筒状に舞い上がっているのが目撃されることが多い。飛散物が降ってくる。
- ゴーというジェット機のような轟音がすることが多い。

## ダウンバーストとは

ダウンバーストとは、積乱雲又は積雲から爆発的に吹き下ろす気流とこれが地表に衝突して周囲に吹き出す破壊的な気流のことをいいます。水平的な広がり大きさにより2つに分類することがあり、広がり4 km以上をマクロバースト、4 km以下をマイクロバーストといいます。

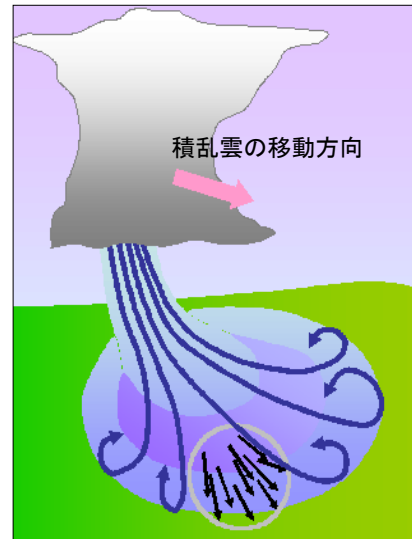


ダウンバーストのイメージ図

薄青の領域は周囲より冷たくて重いダウンバーストの空気を、また、青矢印はダウンバーストの空気の流れを表しています。

ダウンバーストの現象・被害等の特徴をまとめると次のようになります。

- 地上では発散的あるいはほぼ一方向の風が吹く。
- 発生場所付近に対応するレーダーエコーがある。
- 気温や気圧は上昇することも下降することもある。
- 短時間の露点温度下降を伴うことがある。
- 強雨やひょうを伴うことが多い。
- 被害地域が竜巻のように「帯状」ではなく、「面的」に広がる。
- 物の飛散方向や倒壊方向は同じか、ある点から広がる形となる。

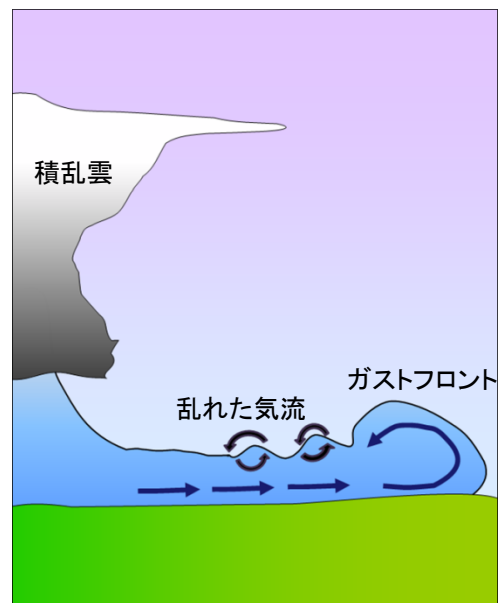


ダウンバーストの被害の様子

青矢印はダウンバーストの空気の流れ、黒矢印は樹木等の倒壊方向です。積乱雲が移動している場合には、このように移動方向の吹き出しのみが強くなる場合がほとんどです。吹き出しの強さに対応して倒壊物の方向も一方向や扇状になることが少なくありません。

## ガストフロントとは

ガストフロントとは、積乱雲又は積雲の下に溜まった冷気が周囲に流れ出し（冷氣外流出といいます。）、周囲の空気との間に作る境界のことをいいます。突風（ガスト）を伴うことがあることから、突風前線と呼ばれます。



ガストフロントのイメージ図

薄青の領域は周囲より冷たくて重い空気を、また、青矢印は冷氣外流出を表しています。黒矢印は乱れた気流を表しています。

ガストフロントの現象等の特徴をまとめると次のようになります。

- 降水域から前線状に広がることが多い。
- 風向の急変や突風を伴い、しばらく同じ風向が続くことが多い。
- 気温の急下降や気圧の急上昇を伴うことが多い。
- 降水域付近のみでなく、数10kmあるいはそれ以上離れた地点まで進行する場合がある。

## じん旋風

晴れた日の昼間に地上付近で発生する鉛直軸を持つ強い渦巻きで、突風により巻き上げられた砂じんを伴う。竜巻と違い積雲や積乱雲に伴わず、地上付近の熱せられた空気の上昇によって発生する。

## その他の突風

自然風は絶えず強くなったり弱くなったり変化しており、その中で一時的に強く吹く風をいう。また、これ以外にガストフロントに伴う旋風などもある。

## 日本版改良藤田スケール（JEFスケール）

米国シカゴ大学の藤田哲也により1971年に考案された藤田スケールを、日本国内で発生する竜巻等突風の強さをよりの確に把握できるようにするため、米国の改良スケールを参考にしつつ、日本の建築物等の特徴を加味し、最新の風工学の知見を取り入れて策定した風速のスケールです。

階級	風速 (m/s) の範囲 (3秒値)	主な被害の状況 (参考)
JEF0	25-38	<ul style="list-style-type: none"> <li>・木造の住宅において、目視でわかる程度の被害、飛散物による窓ガラスの損壊が発生する。比較的狭い範囲の屋根ふき材が浮き上がったり、はく離する。</li> <li>・園芸施設において、被覆材（ビニルなど）がはく離する。パイプハウスの鋼管が変形したり、倒壊する。</li> <li>・物置が移動したり、横転する。</li> <li>・自動販売機が横転する。</li> <li>・コンクリートブロック塀（鉄筋なし）の一部が損壊したり、大部分が倒壊する。</li> <li>・樹木の枝（直径2cm～8cm）が折れたり、広葉樹（腐朽有り）の幹が折損する。</li> </ul>
JEF1	39-52	<ul style="list-style-type: none"> <li>・木造の住宅において、比較的広い範囲の屋根ふき材が浮き上がったり、はく離する。屋根の軒先又は野地板が破損したり、飛散する。</li> <li>・園芸施設において、多くの地域でプラスチックハウスの構造部材が変形したり、倒壊する。</li> <li>・軽自動車や普通自動車（コンパクトカー）が横転する。</li> <li>・通常走行中の鉄道車両が転覆する。</li> <li>・地上広告板の柱が傾斜したり、変形する。</li> <li>・道路交通標識の支柱が傾倒したり、倒壊する。</li> <li>・コンクリートブロック塀（鉄筋あり）が損壊したり、倒壊する。</li> <li>・樹木が根返りしたり、針葉樹の幹が折損する。</li> </ul>
JEF2	53-66	<ul style="list-style-type: none"> <li>・木造の住宅において、上部構造の変形に伴い壁が損傷（ゆがみ、ひび割れ等）する。また、小屋組の構成部材が損壊したり、飛散する。</li> <li>・鉄骨造倉庫において、屋根ふき材が浮き上がったり、飛散する。</li> <li>・普通自動車（ワンボックス）や大型自動車が横転する。</li> <li>・鉄筋コンクリート製の電柱が折損する。</li> <li>・カーポートの骨組が傾斜したり、倒壊する。</li> <li>・コンクリートブロック塀（控壁のあるもの）の大部分が倒壊する。</li> <li>・広葉樹の幹が折損する。</li> <li>・墓石の礎石が転倒したり、ずれたりする。</li> </ul>
JEF3	67-80	<ul style="list-style-type: none"> <li>・木造の住宅において、上部構造が著しく変形したり、倒壊する。</li> <li>・鉄骨系プレハブ住宅において、屋根の軒先又は野地板が破損したり飛散する、もしくは外壁材が変形したり、浮き上がる。</li> <li>・鉄筋コンクリート造の集合住宅において、風圧によってベランダ等の手すりが比較的広い範囲で変形する。</li> <li>・工場や倉庫の大規模な庇において、比較的狭い範囲で屋根ふき材がはく離したり、脱落する。</li> <li>・鉄骨造倉庫において、外壁材が浮き上がったり、飛散する。</li> <li>・アスファルトがはく離・飛散する。</li> </ul>
JEF4	81-94	<ul style="list-style-type: none"> <li>・工場や倉庫の大規模な庇において、比較的広い範囲で屋根ふき材がはく離したり、脱落する。</li> </ul>
JEF5	95-	<ul style="list-style-type: none"> <li>・鉄骨系プレハブ住宅や鉄骨造の倉庫において、上部構造が著しく変形したり、倒壊する。</li> <li>・鉄筋コンクリート造の集合住宅において、風圧によってベランダ等の手すりが著しく変形したり、脱落する。</li> </ul>

### 【参考文献】

大野久雄著(2001):雷雨とメソ気象. 東京堂出版, 309pp.  
 新野宏・藤谷徳之助・室田達郎・山口修由・岡田恒(1991):1990年12月11日に千葉県茂原市を襲った竜巻の実態と

その被害について. 日本風工学会誌, 第48号, 15-25.  
 日本気象学会編(1998):気象科学辞典. 東京書籍, 637pp.  
 Fujita,T.T.(1992):Mystery of Severe Storms. The University of Chicago,298pp.

## 現地災害調査報告について

気象台では、突風災害等が発生した場合、災害発生の要因となった現象と災害との関係等を迅速に把握するため、可能な限り速やかに災害が発生した地域に職員を派遣し調査を実施しています。また、現地調査終了後、その調査結果に加えて気象現象の発生状況、実況資料、気象台の執った措置等を速やかに取りまとめ「現地災害調査報告」を作成し公表しています。

この調査や、調査資料を作成するにあたり、埼玉県大里郡寄居町などの関係機関、また、住民の方々にご協力いただきました。ここに、謝意を表します。

※本報告の地図は、国土地理院発行の「電子地形図（タイル）」を利用したものです。

※本資料は、複製、公衆送信、翻訳・変形等の翻案等、自由に利用できます。利用を行う際は適宜の方法により、必ず出所（熊谷地方気象台）を明示してください。その他、利用にあたっての詳細は、気象庁ホームページの利用規約（<https://www.jma.go.jp/jma/kishou/info/coment.html#main>）をご確認ください。

問い合わせ先

熊谷地方気象台

電話048-521-5858

<https://www.data.jma.go.jp/kumagaya/>