

令和5年（2023年）2月10日の 大雪に関する埼玉県気象速報

目次

1 概要

- (1) 資料作成の目的
- (2) 気象概況

2 気象の状況

- (1) 低気圧の経路図
- (2) 高層天気図
- (3) 地上天気図及び気象衛星赤外画像
- (4) レーダー画像
- (5) 解析雨量
- (6) 積雪分布
- (7) 積雪の深さの推移
- (8) 日降水量、日最大1時間降水量及び日最大10分間降水量

3 特別警報・警報・注意報、気象情報等の発表状況

- (1) 特別警報・警報・注意報
- (2) 埼玉県気象情報

4 災害の状況

令和5年2月14日

熊谷地方気象台

1 概要

(1) 資料作成の目的

2月9日から10日にかけて、本州の南岸を通過した低気圧の影響により雪が降り、埼玉県内では大雪となった。この大雪により、積雪や路面凍結による転倒などの人的被害や、鉄道の運休等が発生した。本資料は、このときの気象状況を説明する目的で作成した。

なお、本資料は2月11日10時21分現在のものである。

(2) 気象概況

2月9日15時に東シナ海で発生した低気圧は、発達しながら東北東に進み、10日09時には九州の西に進んだ。その後も発達しながら10日21時には東海道沖に進み、11日03時には関東の東海上へ進んだ。

この低気圧の影響により、埼玉県では、10日朝から10日夜にかけて雪が降り大雪となった。最深積雪は、秩父で19センチ（10日19時）、熊谷で8センチ（10日16時）、さいたま市桜区で5センチ（10日16時）となった。

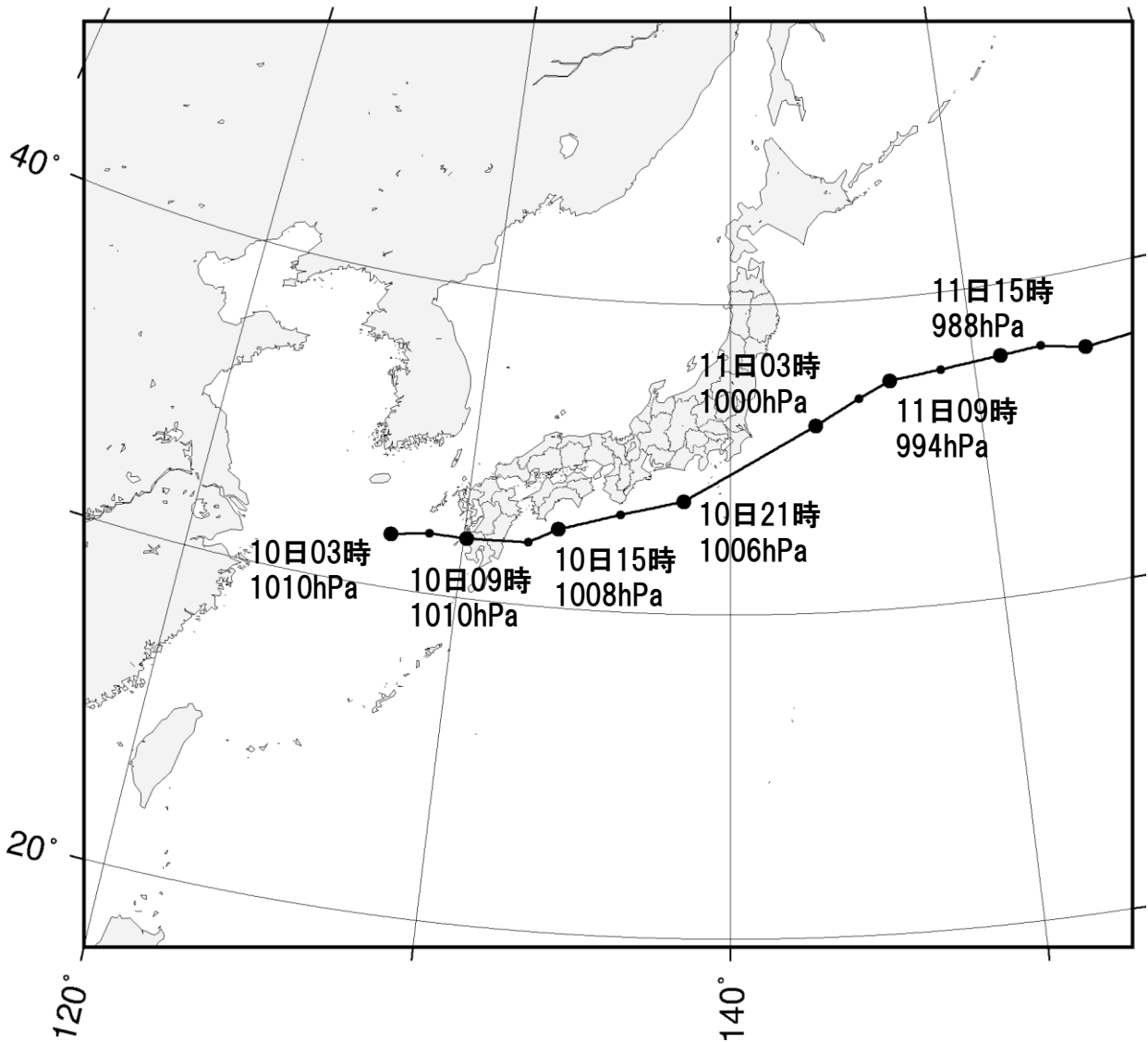
埼玉県内の観測施設配置図および地域細分



シンボル	観測所の種類	観測要素
■	気象台	気温・降水量・風向風速・日照時間・積雪の深さ・相対湿度・気圧
■	特別地域気象観測所	気温・降水量・風向風速・日照時間・積雪の深さ・相対湿度・気圧
▲	地域雨量観測所（アメダス）	降水量
▲	地域気象観測所（アメダス）	気温・降水量・風向風速
▲	地域気象観測所（アメダス）	気温・降水量・風向風速・相対湿度
▲	地域気象観測所（アメダス）	気温・降水量・風向風速・積雪の深さ・相対湿度

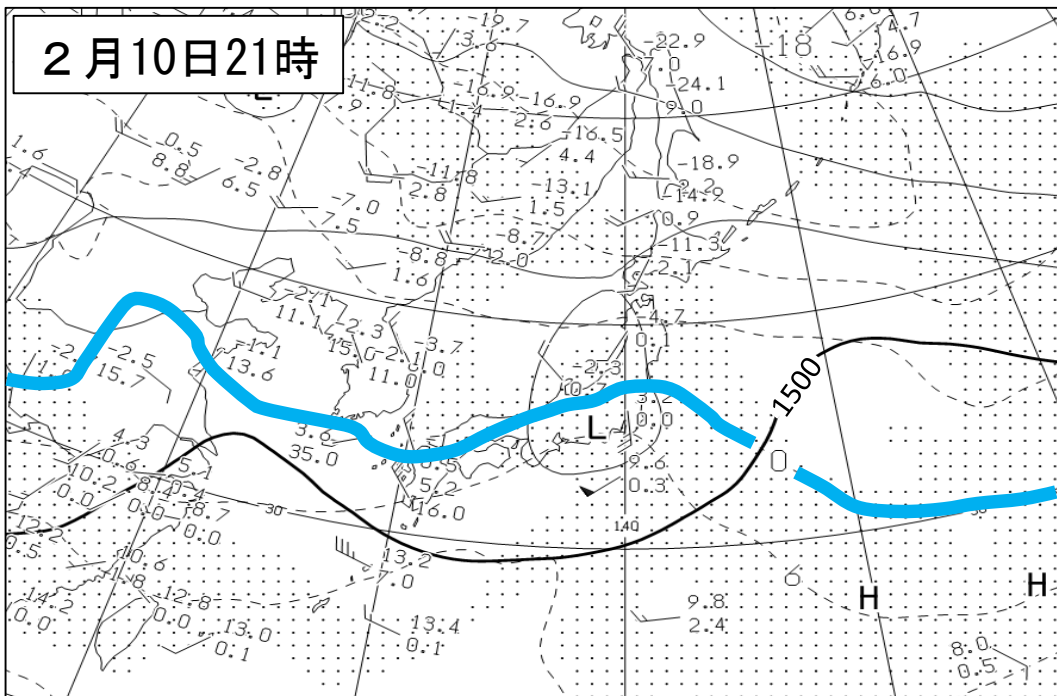
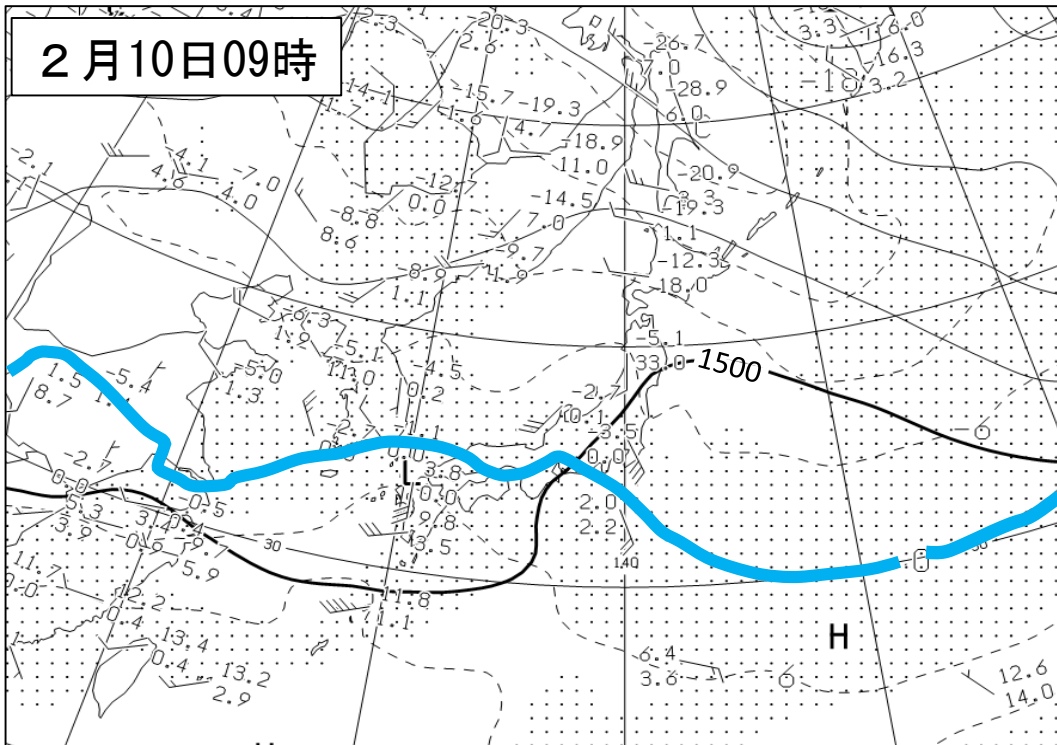
2 気象の状況

(1) 低気圧の経路図



東シナ海で発生した低気圧は、発達しながら東北東に進み、10日09時には九州の西に進んだ。その後も発達しながら10日21時には東海道沖に進み、11日03時には関東の東海上へ進んだ。

(2) 高層天気図

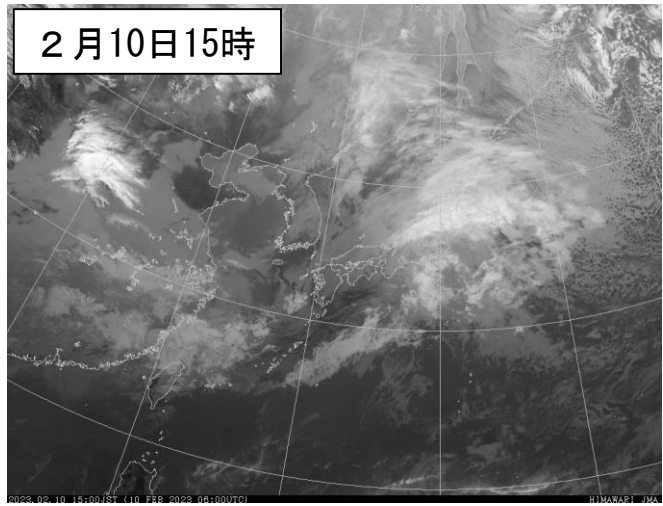
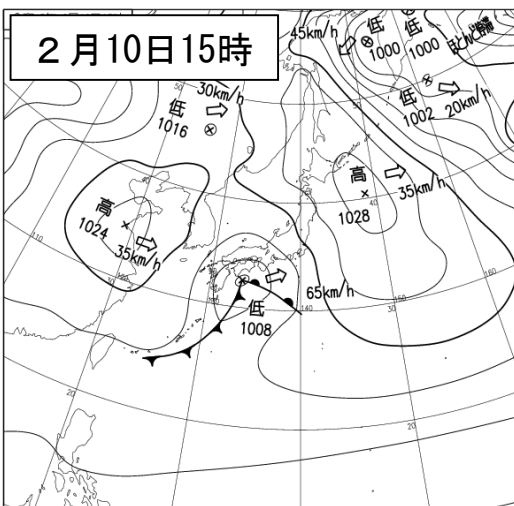
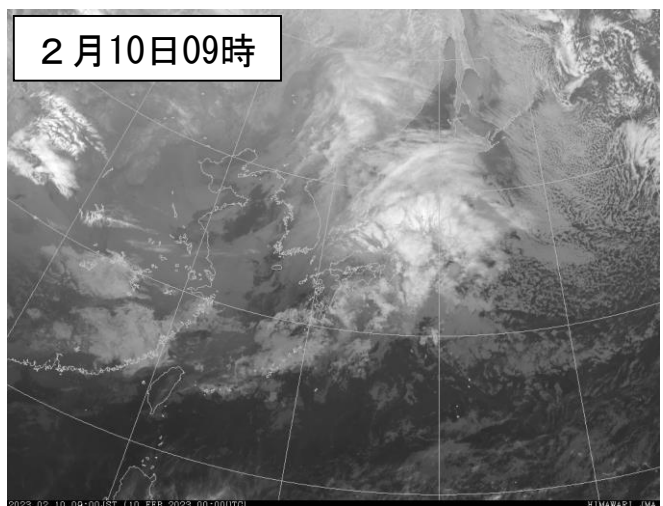
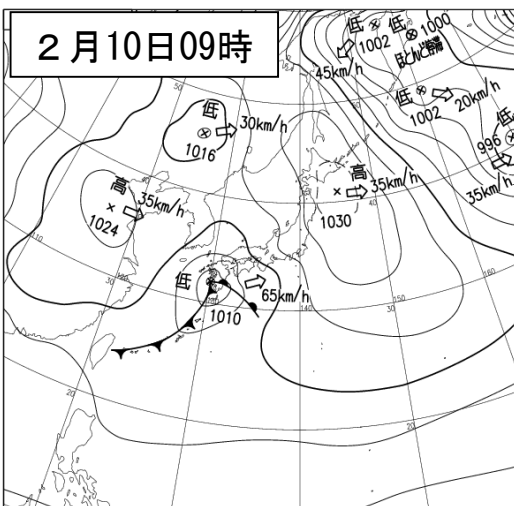
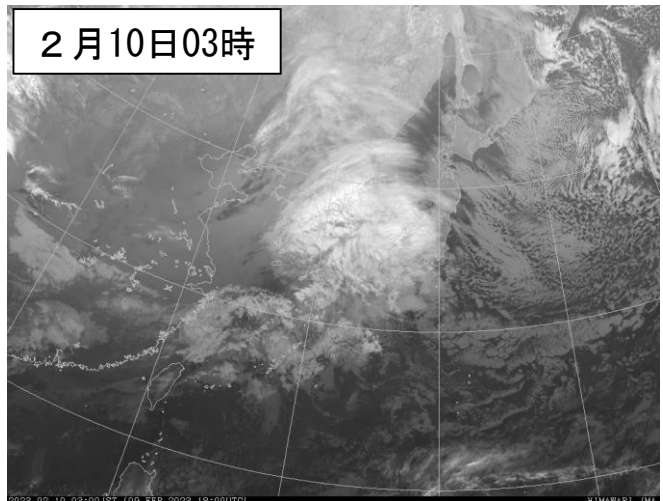
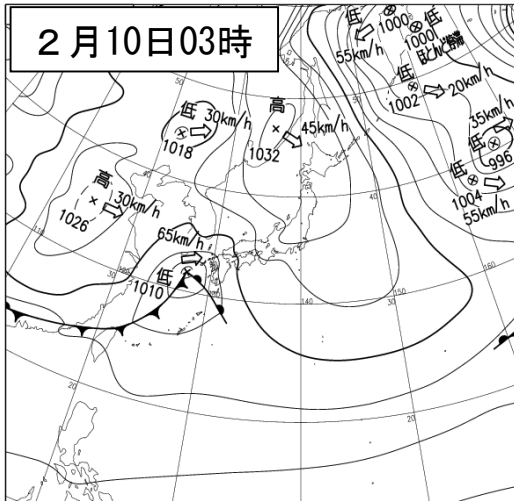


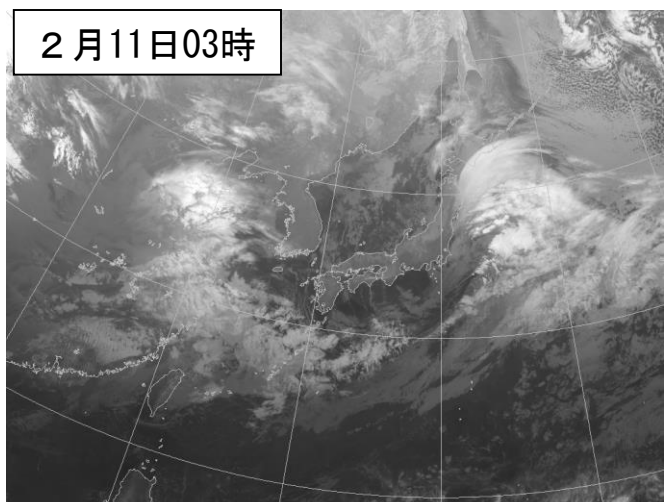
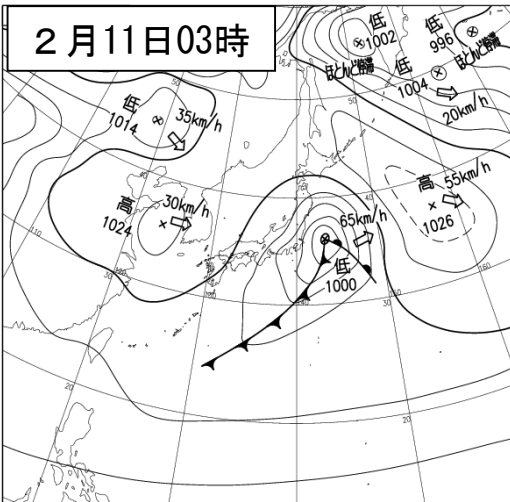
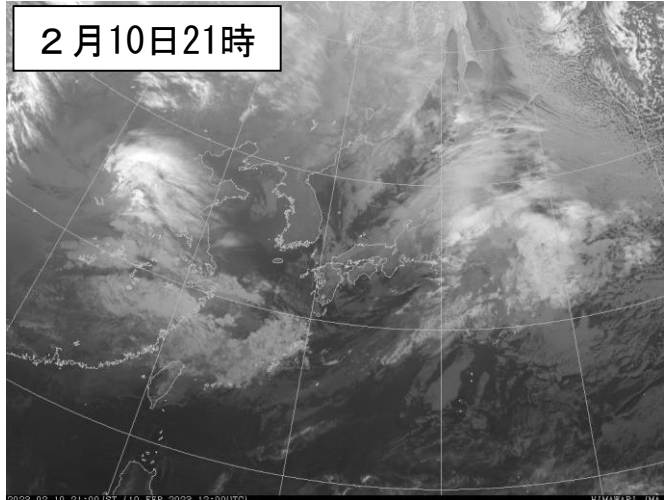
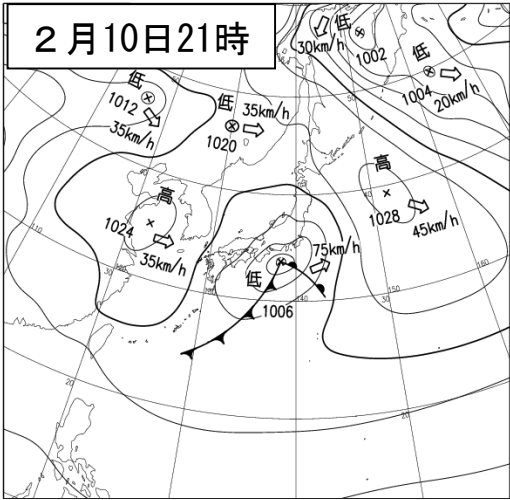
上空1500m付近の天気図 (850hPa)

青線 : 0°C、黒破線 : 気温、黒実線 : 高度

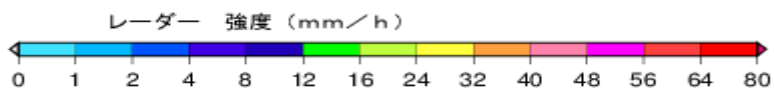
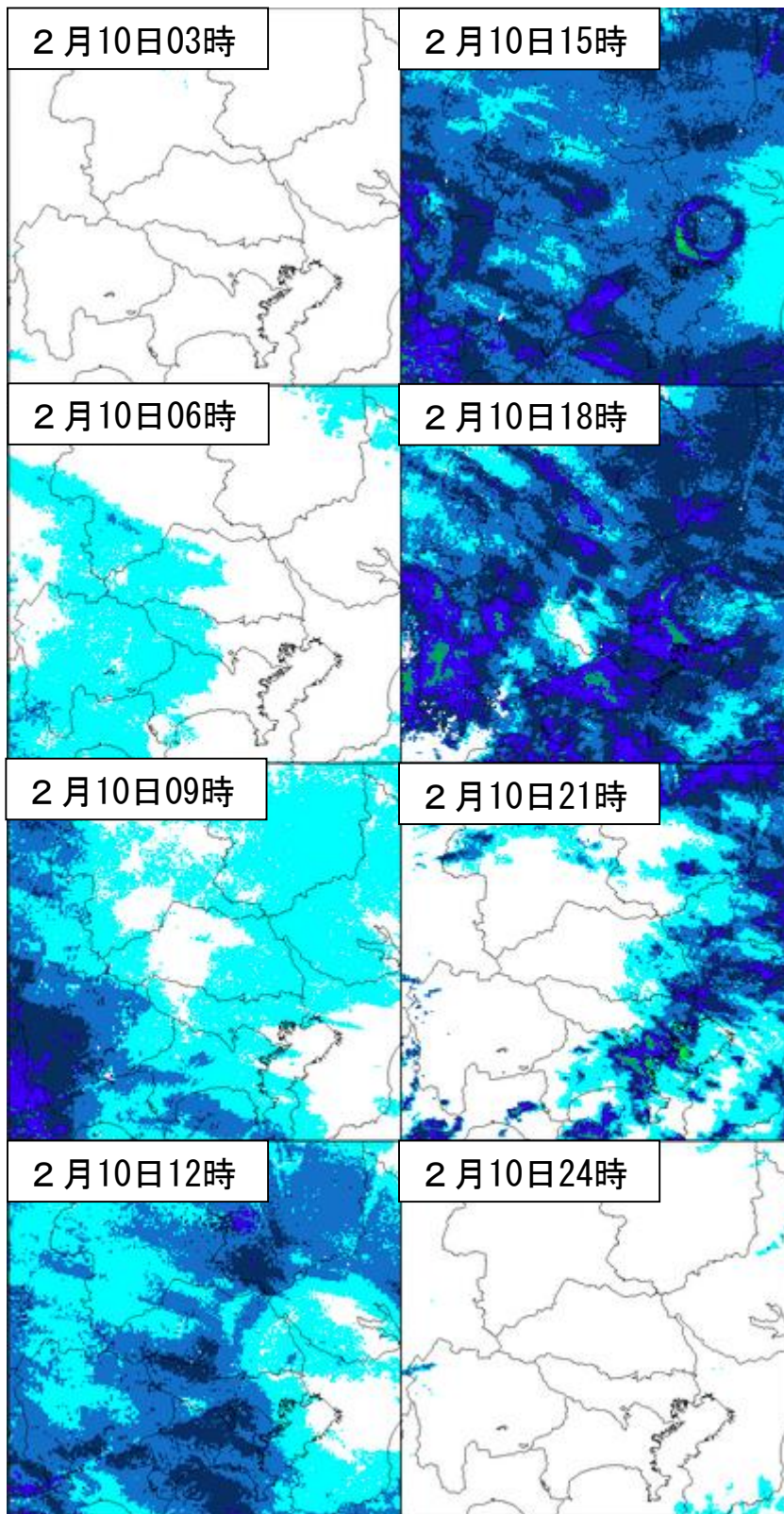
ハッチ : 気温と露点温度との差が3°C以下の領域

(3) 地上天気図及び気象衛星赤外面像 (2月10日03時～2月11日03時)

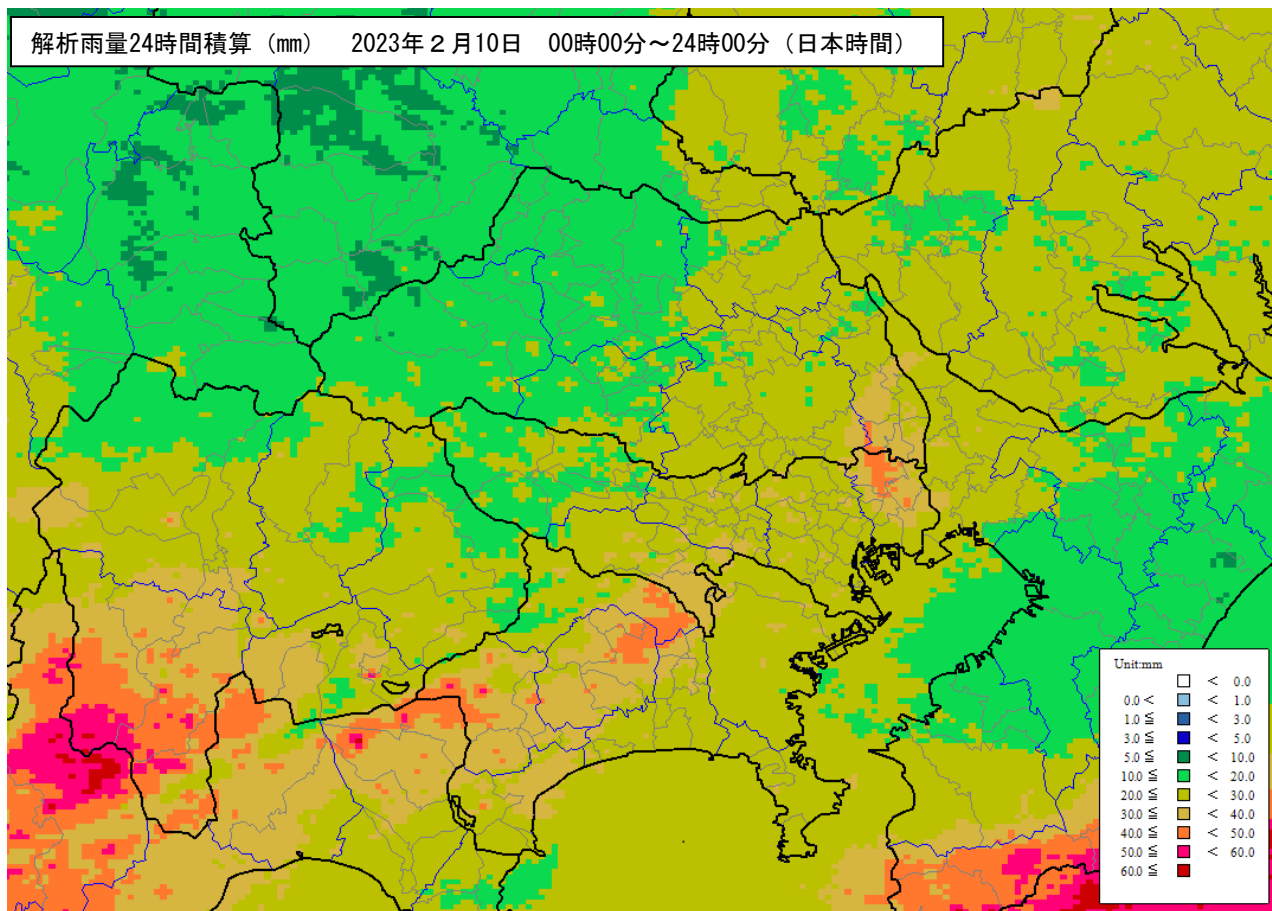




(4) レーダー画像 (2月10日03時～2月10日24時)



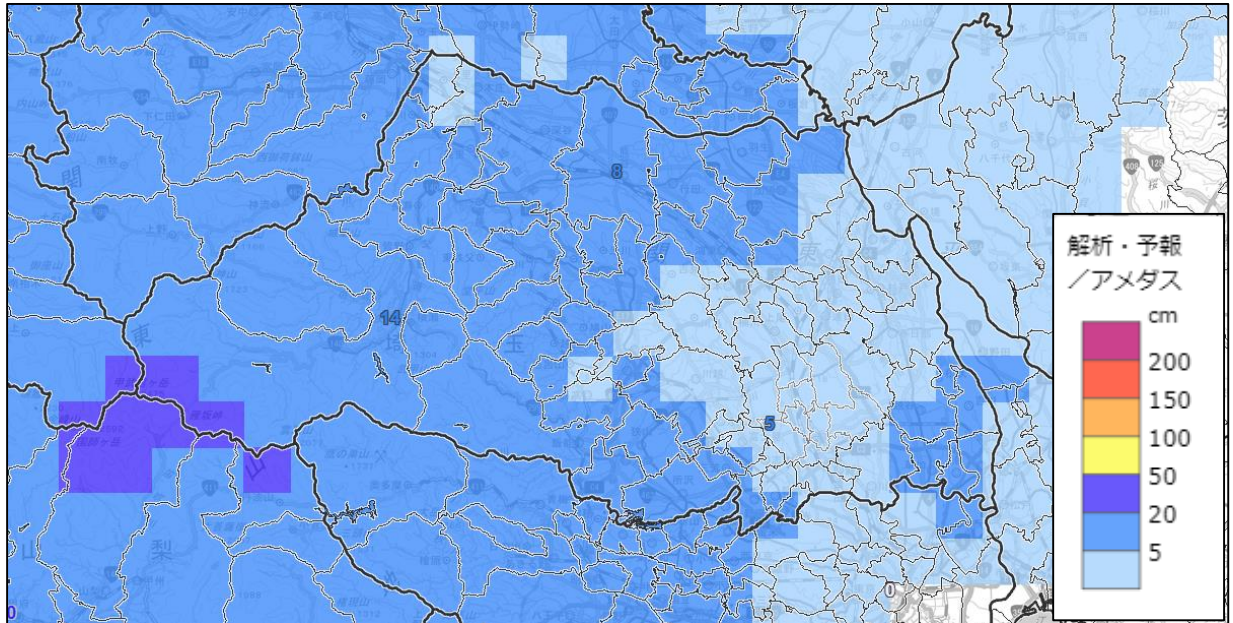
(5) 解析雨量 (2月10日)



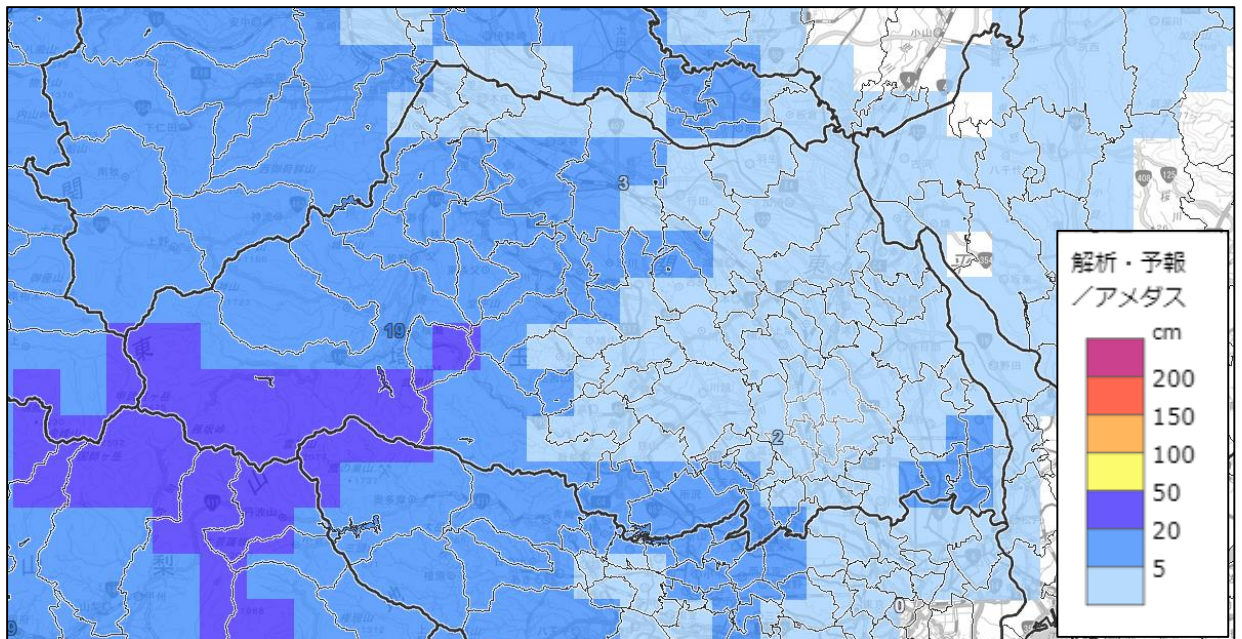
※解析雨量とは、気象レーダーにより観測された降水の強さを、アメダス等の雨量計により観測された降水量を用いて、解析・補正したものです。

(6) 積雪分布 (解析積雪深)

積雪の深さ 2月10日16時



積雪の深さ 2月10日19時



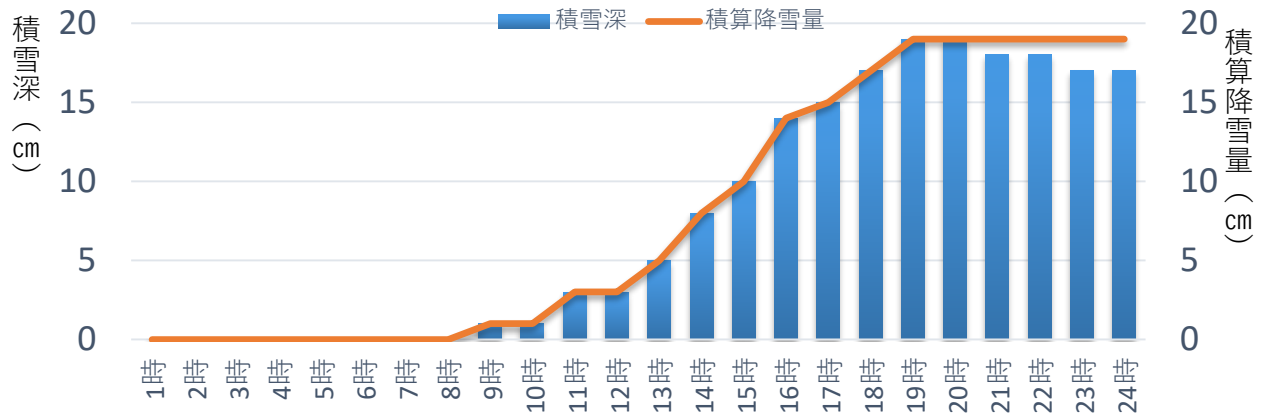
地図出典：地理院タイル

※・解析積雪深・解析降雪量は約5km四方の平均的な値であるため、積雪の深さや降雪量のおおまかな分布状況を把握するために利用してください。

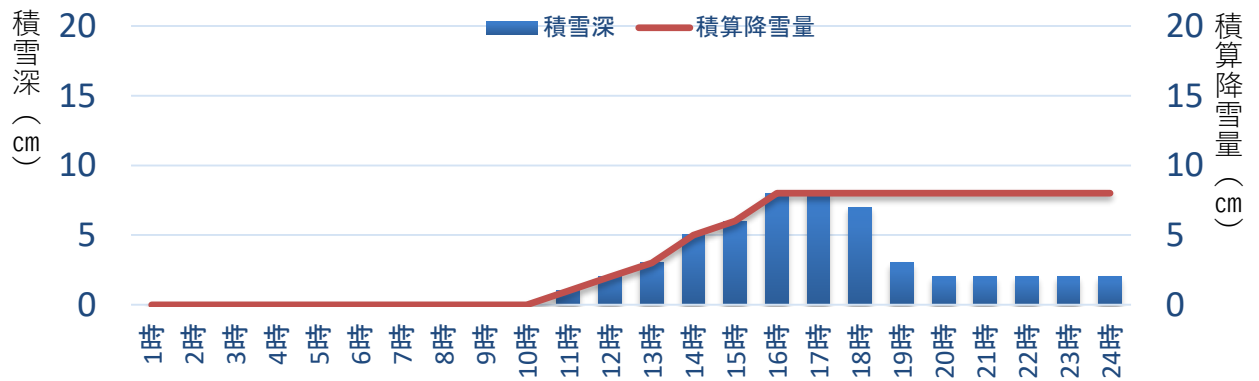
- ・約5km四方の平均的な解析積雪深・解析降雪量の値は、個別地点における観測値と必ずしも一致しません。
- ・風が強い時は雪が風に流されるため、また、地上の気温が約1~3℃の時は雨雪の判別が難しいため、解析積雪深・解析降雪量の精度が低下する可能性があります。

(7) 積雪の深さの推移

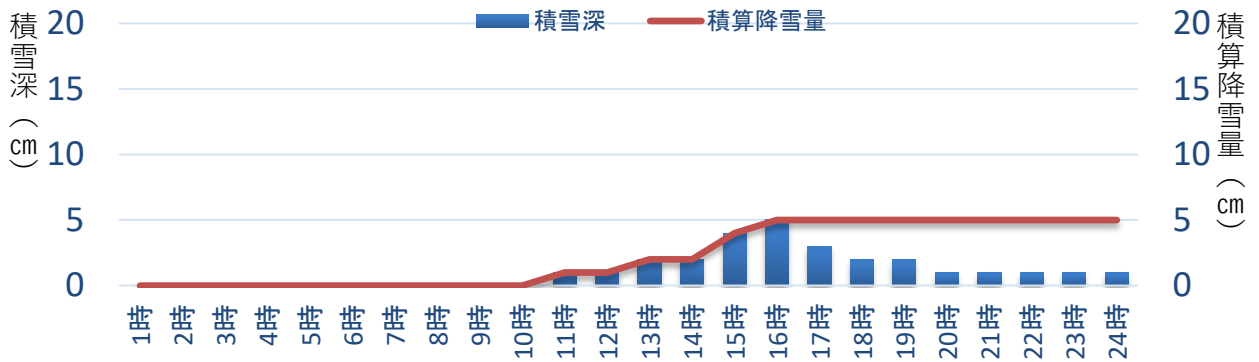
秩父の積雪深、積算降雪量



熊谷の積雪深、積算降雪量



さいたまの積雪深、積算降雪量



(8) 日降水量、日最大1時間降水量及び日最大10分間降水量

(2月10日01時～24時)

市町村名	アメダス地点名	日合計 降水量 (mm)	日最大1時間降水量 (mm)		日最大10分間降水量 (mm)	
			最大	時分	最大	時分
大里郡寄居町	寄居	17.0	3.0	19:26	1.0	19:22
熊谷市	熊谷	19.5	3.0	19:58	1.0	19:31
秩父市	上吉田	16.0	2.5	16:27	1.0	15:17
鴻巣市	鴻巣	19.0	3.0	18:02	0.5	20:18
久喜市	久喜	18.5	3.0	17:52	1.0	17:50
秩父市	三峰	23.0	3.0	16:03	1.0	18:47
秩父市	秩父	20.0	2.5	19:56	1.0	19:06
秩父市	浦山	21.5	3.0	16:18	1.0	19:10
比企郡ときがわ町	ときがわ	19.5	2.5	16:13	1.0	18:58
比企郡鳩山町	鳩山	18.0	2.5	16:11	1.0	15:12
飯能市	飯能	20.5	3.0	16:21	1.0	15:40
さいたま市	さいたま	22.0	3.5	20:25	1.0	20:08
越谷市	越谷	24.0	4.0	20:35	1.0	20:26
所沢市	所沢	23.5	3.5	15:56	1.0	20:00

(2) 埼玉県気象情報

発表日時	発表情報
令和5年2月8日 10時48分	大雪に関する埼玉県気象情報 第1号
令和5年2月9日 06時05分	大雪に関する埼玉県気象情報 第2号
令和5年2月9日 15時19分	大雪に関する埼玉県気象情報 第3号
令和5年2月9日 15時39分	大雪に関する埼玉県気象情報 第4号
令和5年2月9日 17時30分	大雪に関する埼玉県気象情報 第5号
令和5年2月10日 06時22分	大雪に関する埼玉県気象情報 第6号
令和5年2月10日 10時44分	大雪に関する埼玉県気象情報 第7号
令和5年2月10日 16時06分	大雪に関する埼玉県気象情報 第8号
令和5年2月10日 20時11分	大雪に関する埼玉県気象情報 第9号

4 災害の状況

埼玉県危機管理防災部災害対策課発表（2月11日10時00分現在）

- (1) 人的被害
44人（重傷：1人、軽傷：43人）
- (2) 住家被害
一部損壊1棟
- (3) 鉄道
秩父鉄道 雪の影響により一部列車に運休

本件に関する問い合わせ先
熊谷地方気象台
TEL 048-521-5858

※ 速報の内容について、私的使用又は引用等著作権法上認められた行為を除き、熊谷地方気象台に無断で転載等を行うことはできません。また、引用を行う際は適宜の方法により、必ず出所（熊谷地方気象台）を明示してください。速報の内容の全部または一部について、熊谷地方気象台に無断で改変を行うことはできません。