

平成29年8月30日の大雨に関する 埼玉県気象速報

目次

1 概要

- (1) 資料作成の目的
- (2) 気象概況

2 気象の状況

- (1) 地上天気図及び気象衛星赤外画像
- (2) レーダー画像
- (3) 解析雨量
- (4) 土砂災害警戒判定メッシュ情報
- (5) 大雨警報（浸水害）の危険度分布
- (6) 洪水警報の危険度分布
- (7) 期間降水量
- (8) 気象官署とアメダスの期間最大1時間降水量及び期間最大10分間降水量
- (9) 極値順位更新状況

3 特別警報・警報・注意報、気象情報等の発表状況

- (1) 特別警報・警報・注意報
- (2) 埼玉県気象情報
- (3) 埼玉県竜巻注意情報
- (4) 埼玉県土砂災害警戒情報
- (5) 指定河川洪水予報
- (6) 埼玉県記録的短時間大雨情報
- (7) 防災関係機関への説明会

4 災害の状況

平成29年9月1日

熊谷地方気象台

この資料は速報として取り急ぎまとめたもので、後日内容の一部訂正や追加をすることがあります。

1 概要

(1) 資料作成の目的

平成29年8月30日昼前から夕方にかけて、埼玉県では南中部を中心に大雨となり、人的被害や洪水害などが発生した。

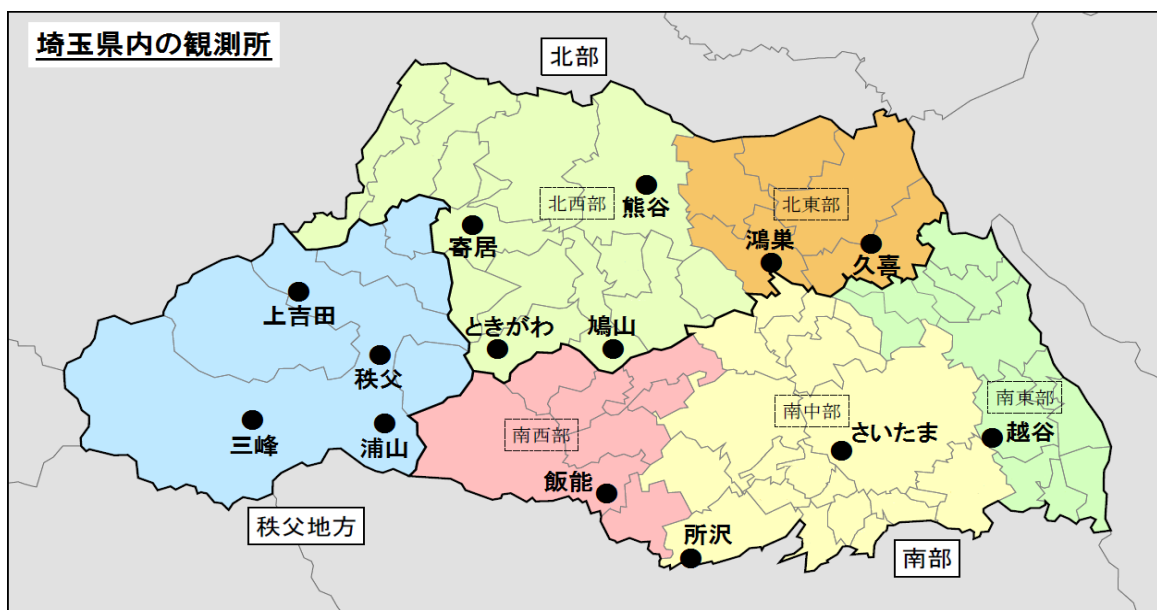
熊谷地方気象台では、この時の気象状況を取りまとめる目的で本資料を作成した。本資料は8月31日17時現在のものである。

(2) 気象概況

8月30日昼前から夕方にかけて、関東地方に停滞した前線に向かって、南から暖かく湿った空気が流れ込んだ影響で、大気の状態が非常に不安定となった。このため、埼玉県では南中部を中心に大雨となり、猛烈な雨となった所もあった。

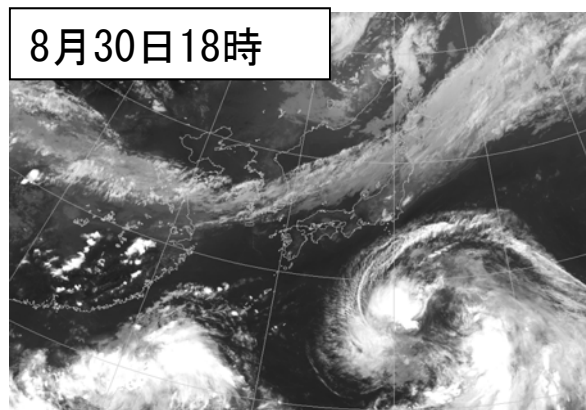
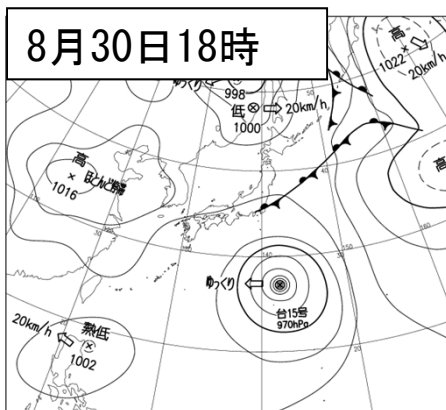
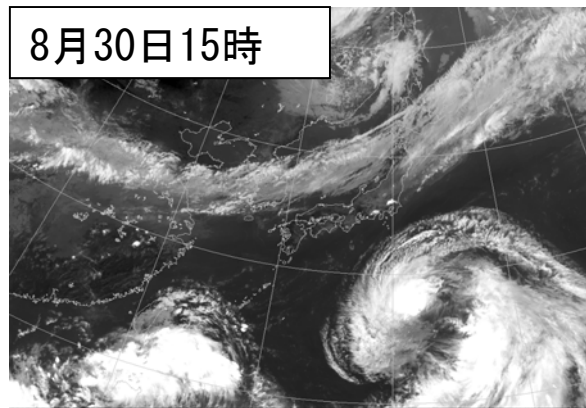
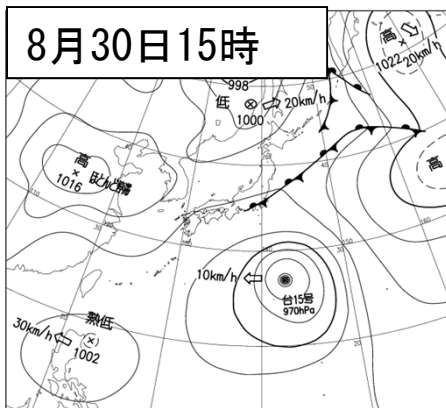
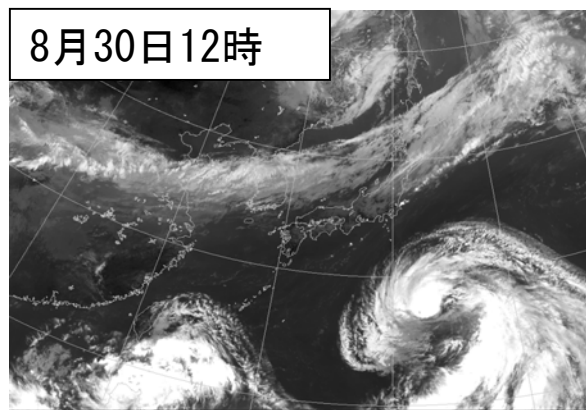
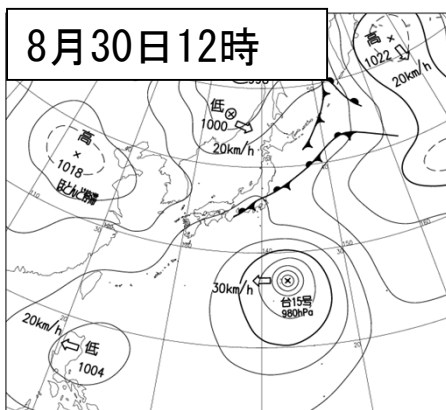
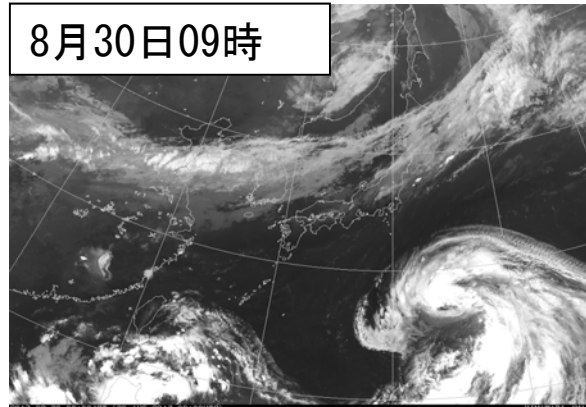
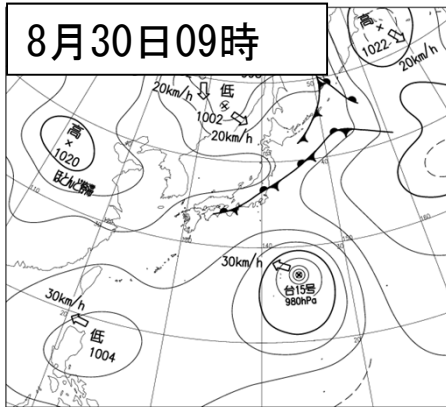
解析雨量※では、所沢市付近で15時30分までの1時間に約90ミリの猛烈な雨を解析した。アメダスでは、所沢で15時03分までの1時間に36.0ミリの激しい雨を観測した。

※解析雨量とは、気象レーダーとアメダス等の地上の雨量計により観測されたデータを組み合わせ、1km四方ごとに過去1時間雨量を解析したものです。

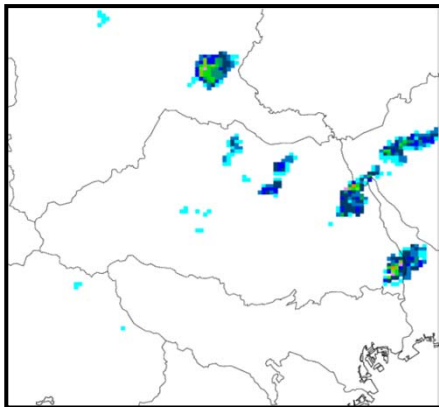


2 気象の状況

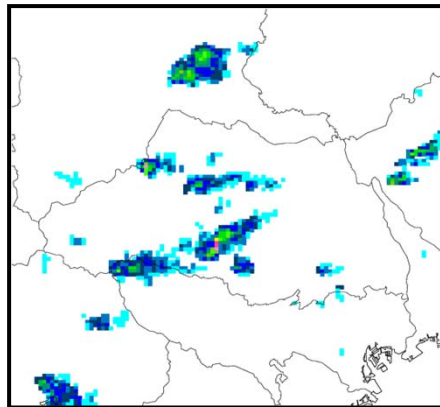
(1) 地上天気図及び気象衛星赤外画像 (8月30日09時~18時)



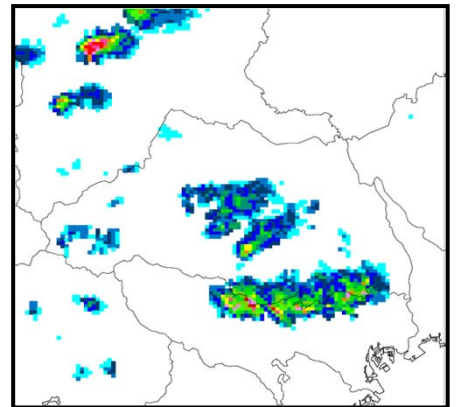
(2) レーダー画像 (8月30日12時~20時)



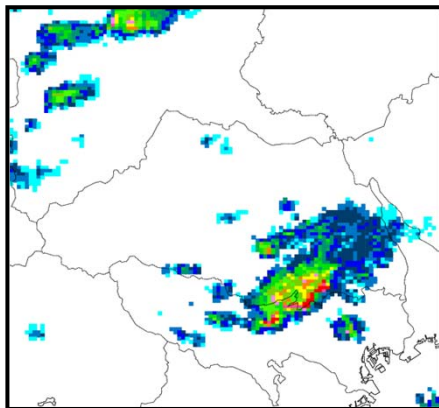
8月30日12時



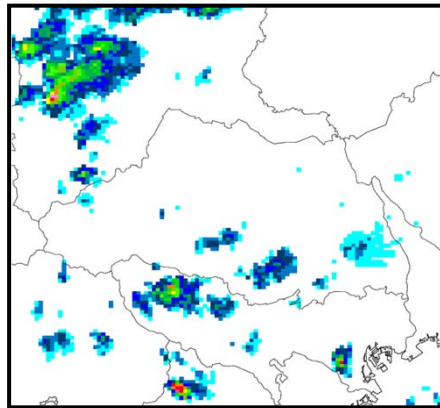
8月30日13時



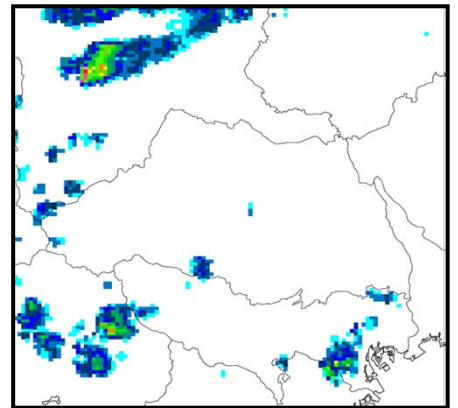
8月30日14時



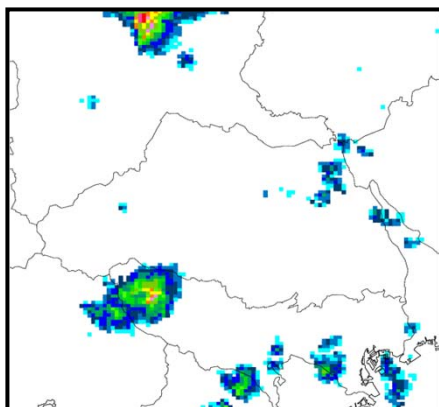
8月30日15時



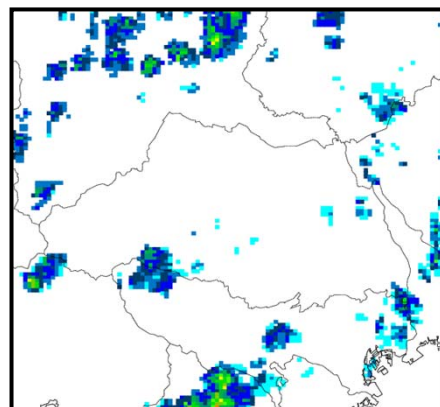
8月30日16時



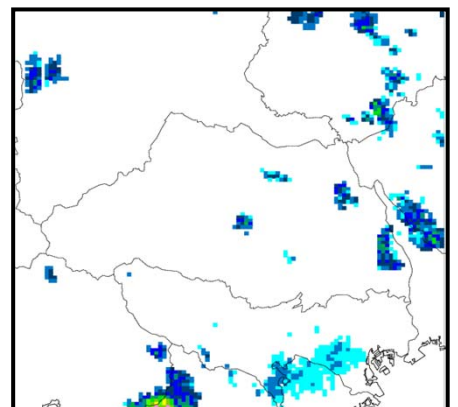
8月30日17時



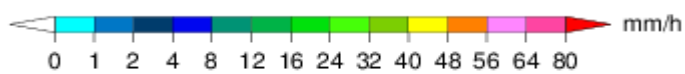
8月30日18時



8月30日19時

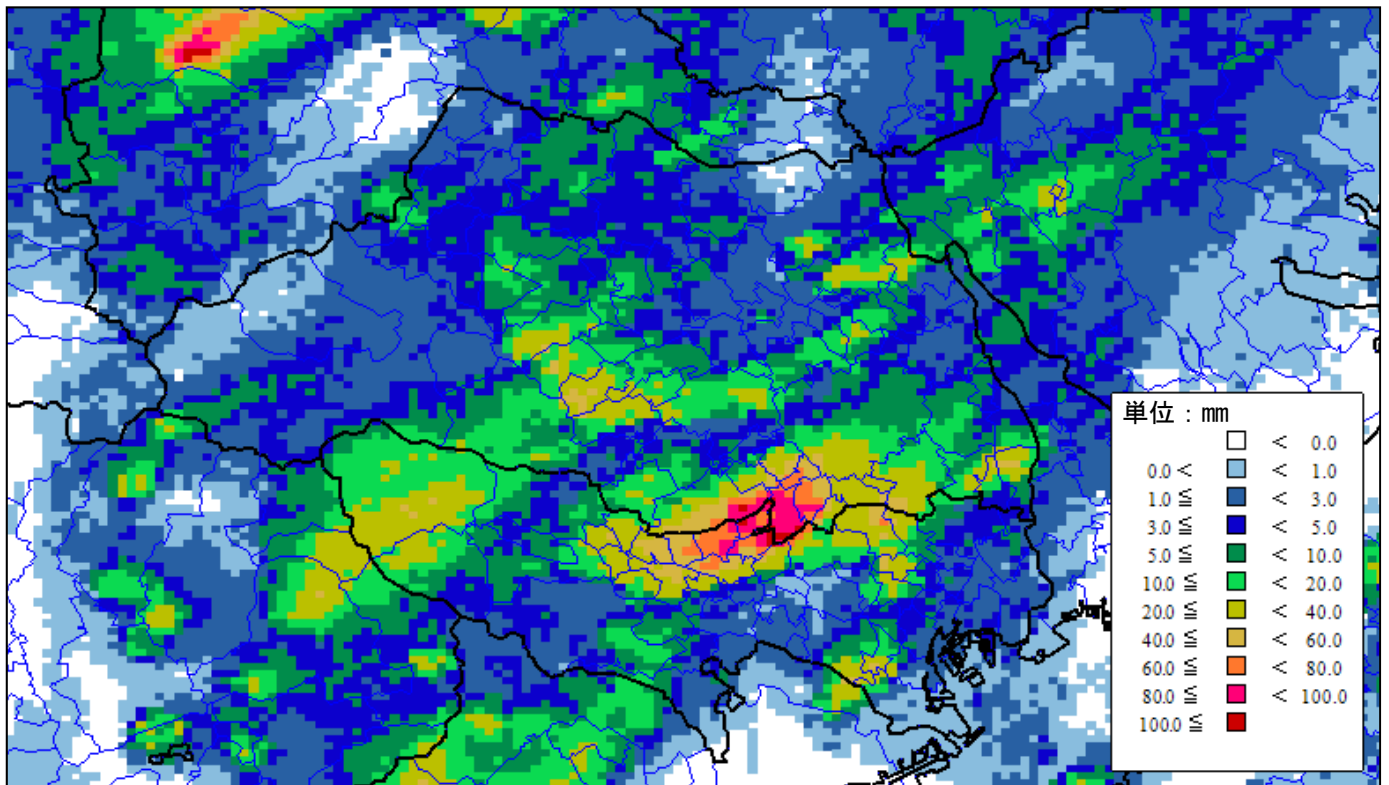


8月30日20時

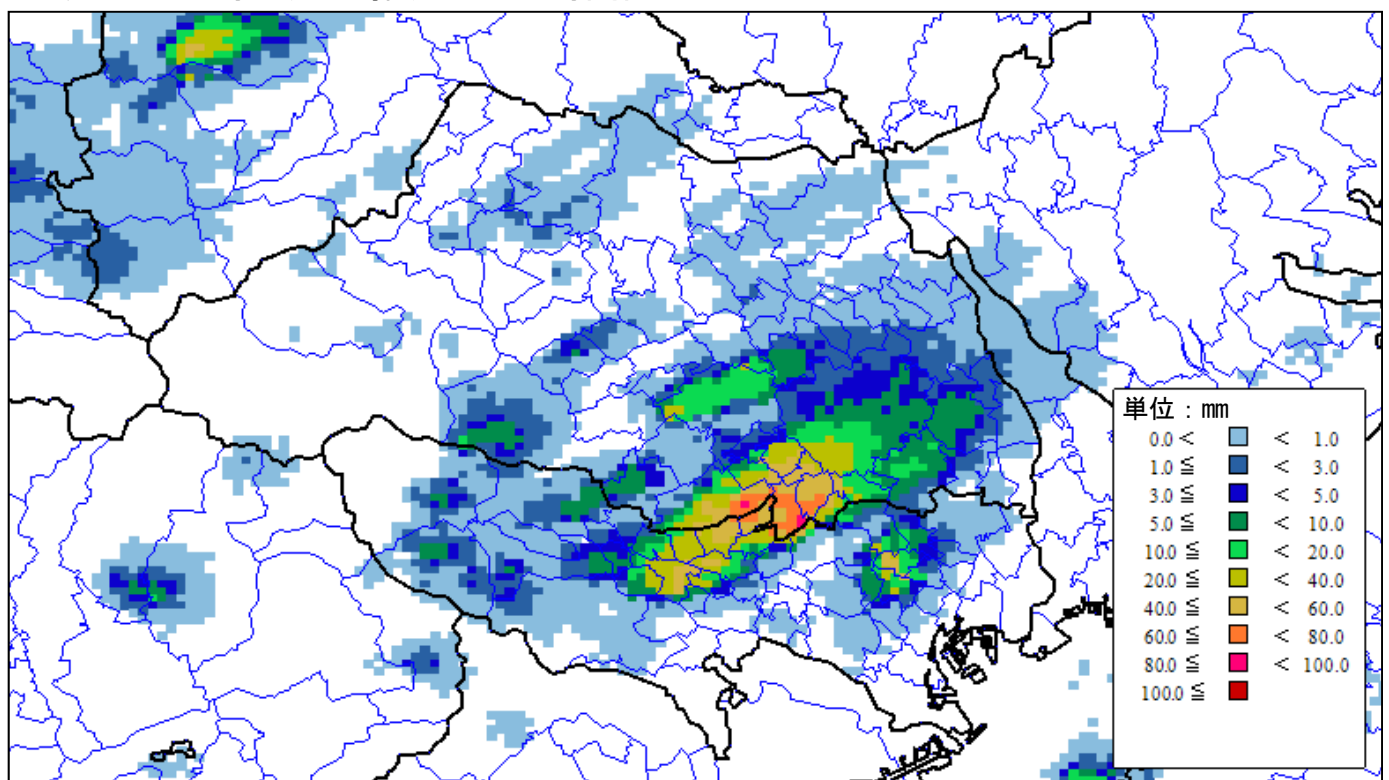


(3) 解析雨量※

・解析雨量24時間積算（8月30日00時00分～24時00分）

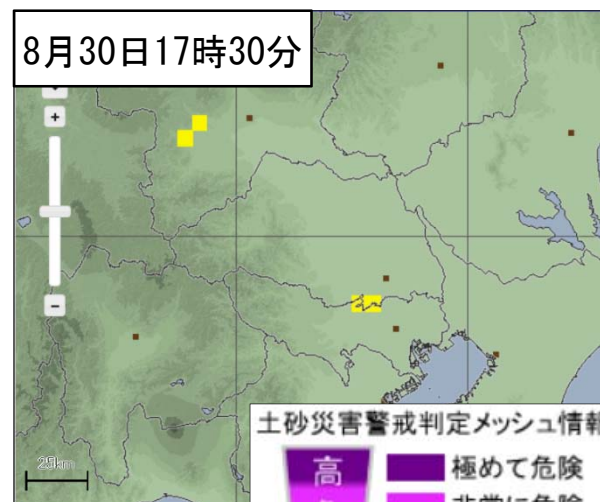
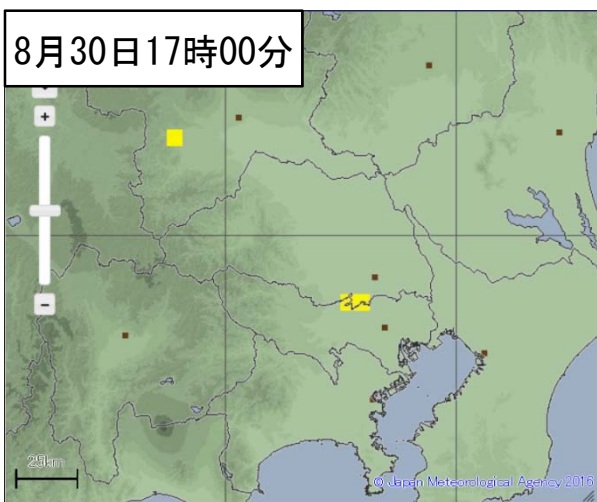
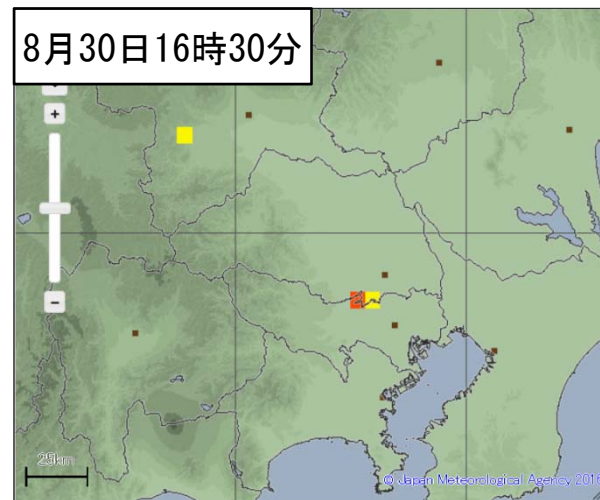
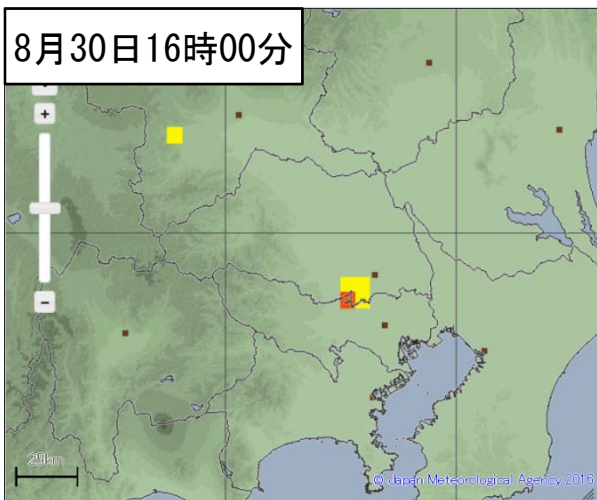
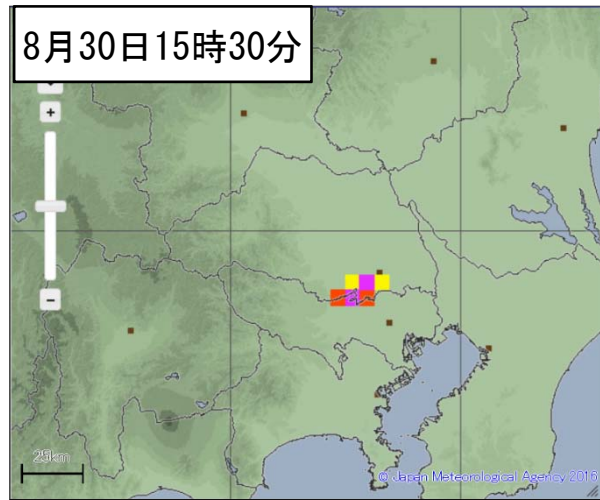
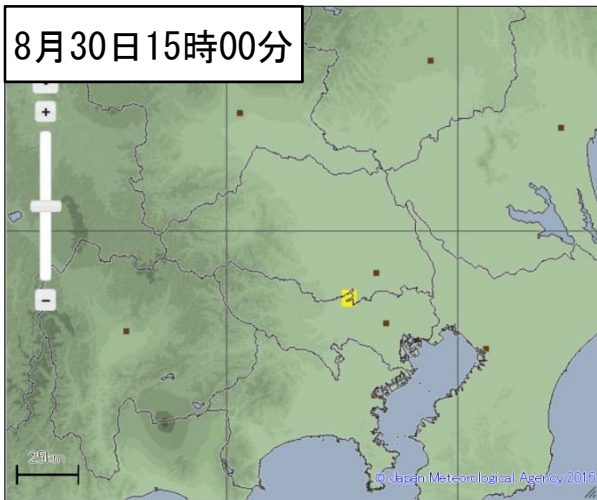


・8月30日15時30分の解析雨量(1時間降水量)



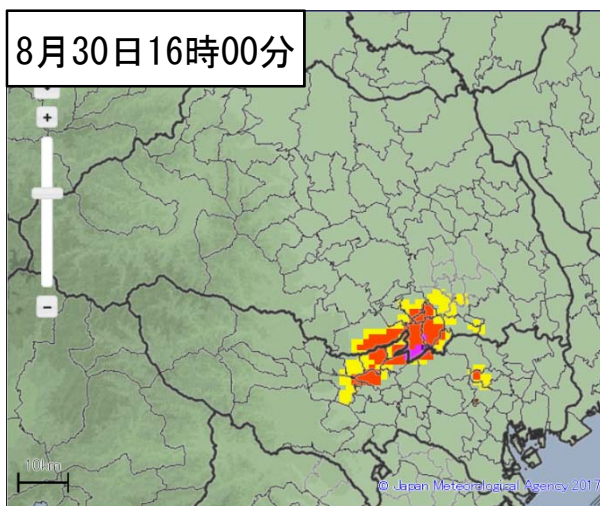
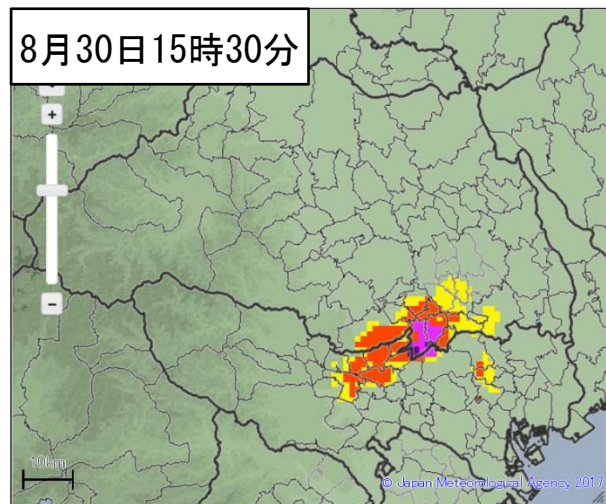
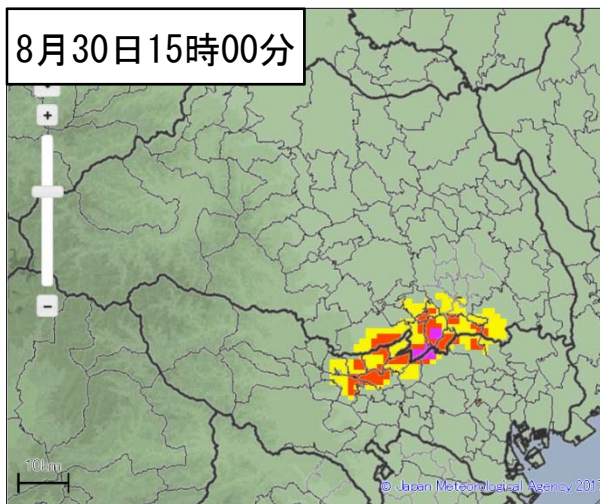
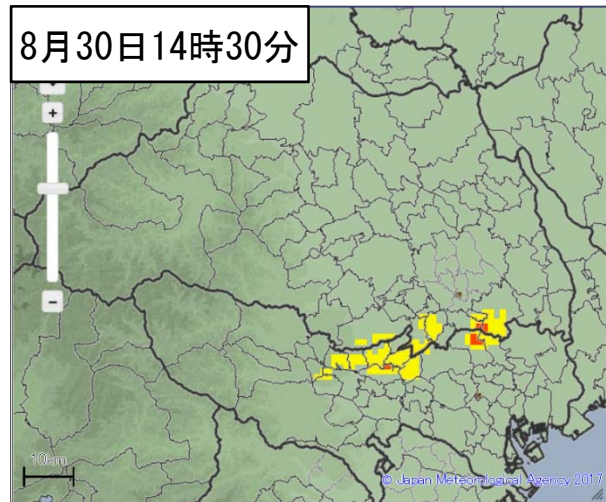
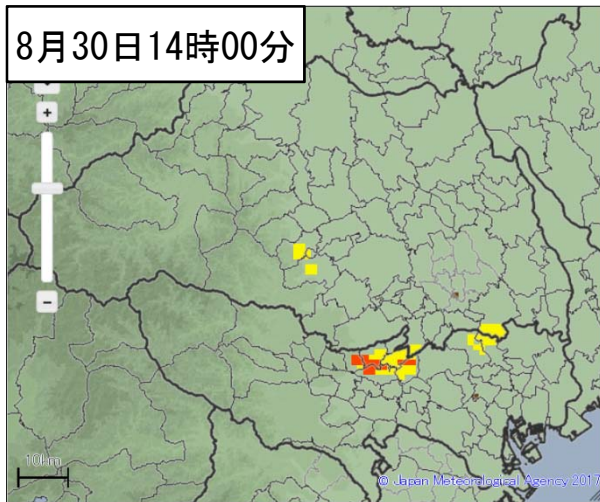
※解析雨量とは、気象レーダーとアメダス等の地上の雨量計により観測されたデータを組み合わせ、1km四方ごとに過去1時間雨量を解析したものです。

(4) 土砂災害警戒判定メッシュ情報 (8月30日15時00分～17時30分)



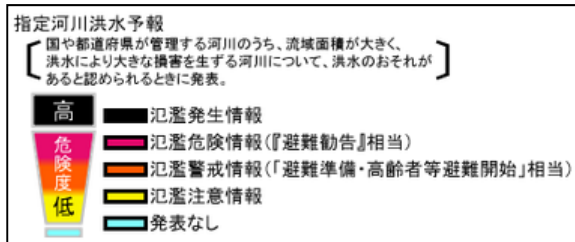
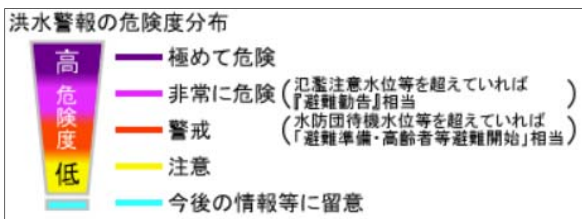
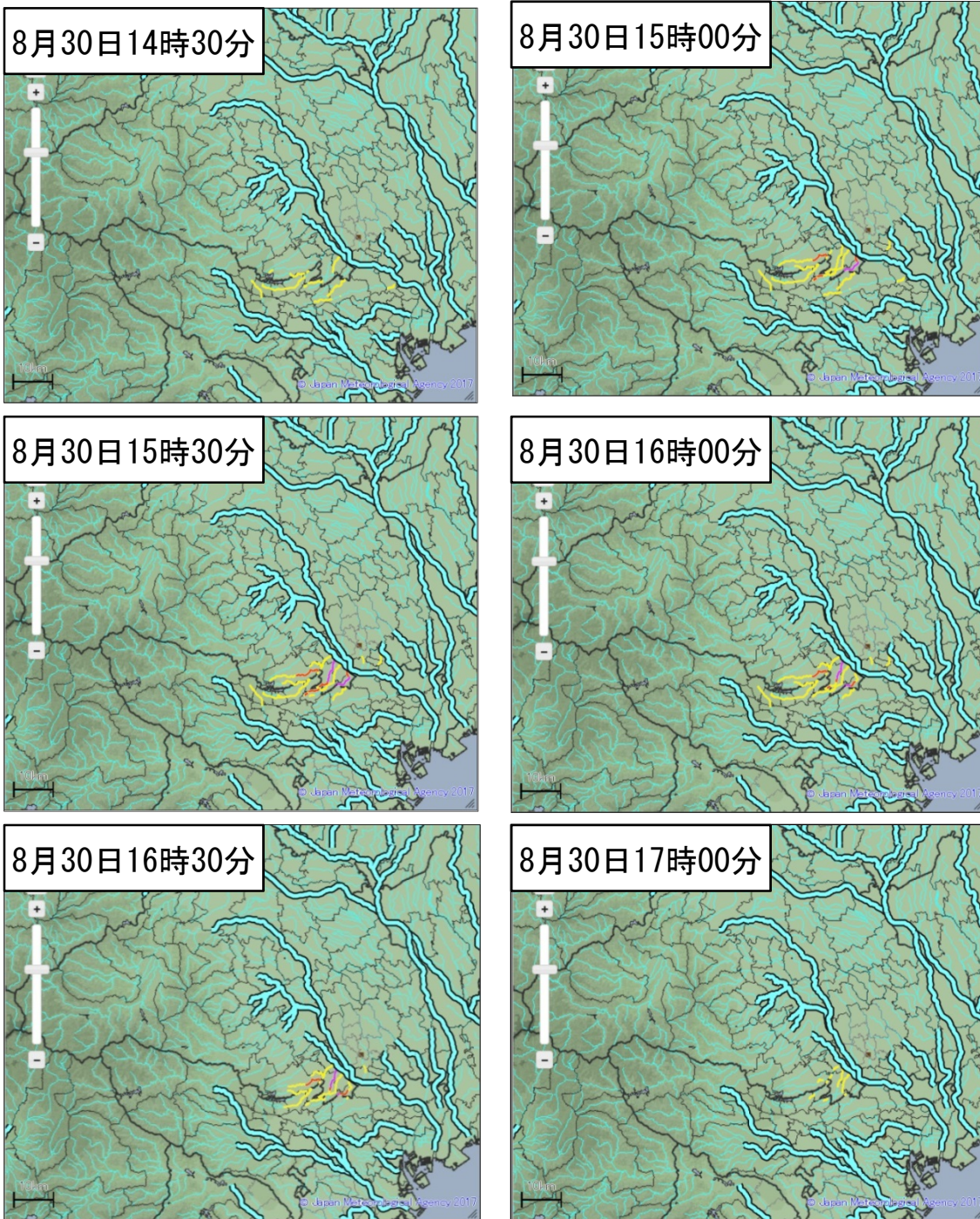
土砂災害警戒判定メッシュ情報とは、土砂災害警戒情報及び大雨警報・注意報を解説する情報で、5km四方の領域（メッシュ）ごとに土砂災害発生の危険度を5段階に判定した結果を表示している。避難にかかる時間を考慮して、危険度の判定には2時間先までの土壌雨量指数等の予想を用いている。

(5) 大雨警報（浸水害）の危険度分布（8月30日14時00分～16時30分）



大雨警報（浸水害）の危険度分布は、大雨警報（浸水害）を補足する情報で、短時間強雨による浸水害発生の危険度の高まりの予測を示しており、大雨警報（浸水害）等が発表されたときに、どこで危険度が高まるかを面的に確認することができる。1時間先までの表面雨量指数の予測値が大雨警報（浸水害）等の基準値に到達したかどうかで、危険度を5段階に判定し、色分け表示している。

(6) 洪水警報の危険度分布 (8月30日14時30分～17時00分)



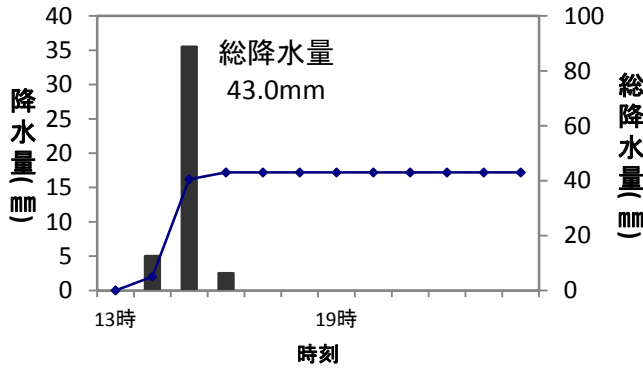
「洪水警報の危険度分布」は、洪水警報を補足する情報で、指定河川洪水予報の発表対象ではない中小河川（水位周知河川及びその他河川）の上流域に降った雨による洪水害発生の危険度の高まりの予測を示しており、洪水警報等が発表されたときに、どこで危険度が高まるかを面的に確認することができる。3時間先までの流域雨量指数の予測値が洪水警報等の基準値に到達したかどうかで、危険度を5段階に判定し、色分け表示している。

(7) 期間降水量

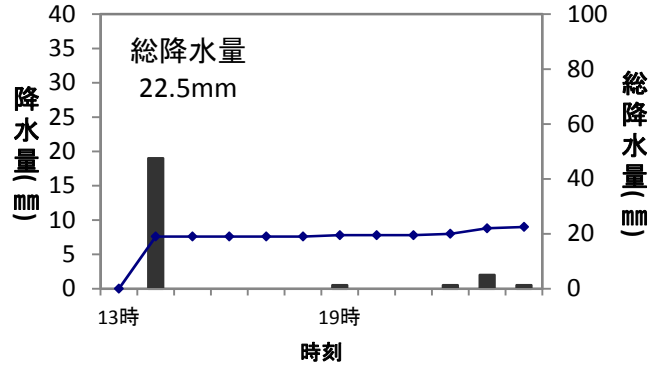
平成29年8月30日12時～24時

降水量の多かった主なアメダス地点 (単位 : mm)

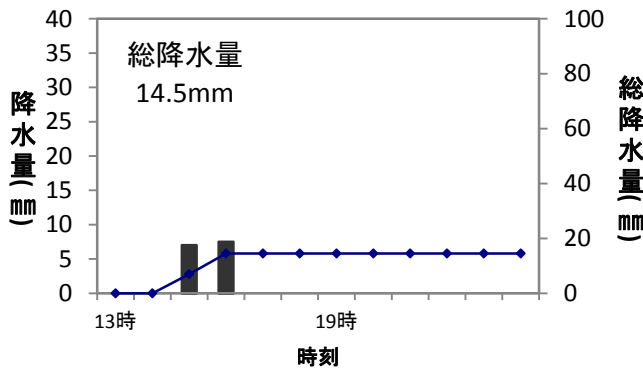
所沢(埼玉県所沢市)



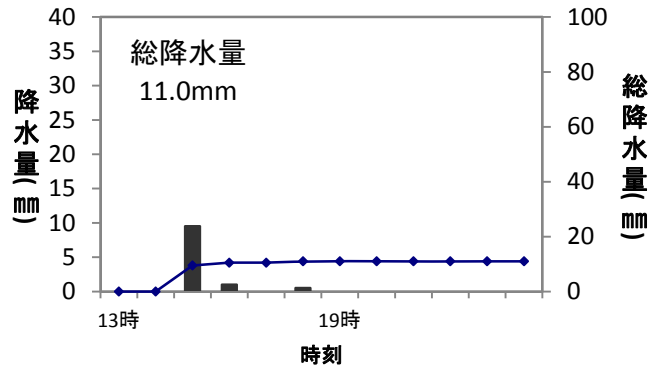
ときがわ(埼玉県比企郡ときがわ町)



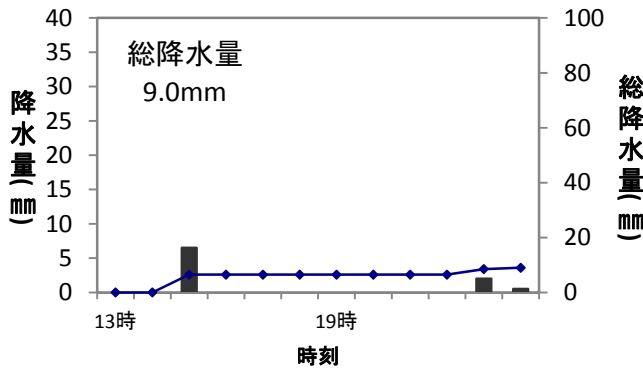
さいたま(埼玉県さいたま市桜区)



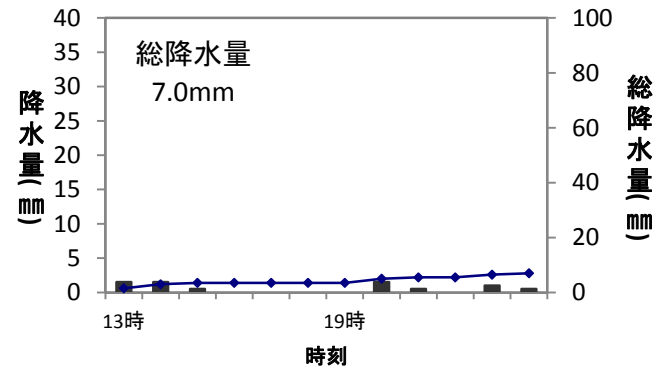
越谷(埼玉県越谷市)



寄居(埼玉県大里郡寄居町)



鳩山(埼玉県比企郡鳩山町)



平成29年8月30日12時～24時

市町村名	観測所名	降水量(mm)
		30日 (12時～24時)
大里郡寄居町	寄居	9.0
熊谷市	熊谷	4.0
秩父市	上吉田	1.5
鴻巣市	鴻巣	0.0
久喜市	久喜	3.0
秩父市	三峰	2.0
秩父市	秩父	1.5
秩父市	浦山	5.5
比企郡ときがわ町	ときがわ	22.5
比企郡鳩山町	鳩山	7.0
飯能市	飯能	3.0
さいたま市桜区	さいたま	14.5
越谷市	越谷	11.0
所沢市	所沢	43.0

(8) 気象官署とアメダスの期間最大1時間降水量及び期間最大10分間降水量
平成29年8月30日12時～24時

市町村名	観測所名	期間最大1時間降水量		期間最大10分間降水量	
		(mm)	時 分	(mm)	時 分
大里郡寄居町	寄居	6.5	15 : 13	6.0	14 : 23
熊谷市	熊谷	3.0	24 : 00	1.5	23 : 29
秩父市	上吉田	1.5	24 : 00	1.0	23 : 35
鴻巣市	鴻巣	0.0	—	0.0	—
久喜市	久喜	2.5	18 : 59	2.0	18 : 18
秩父市	三峰	2.0	23 : 13	0.5	23 : 03
秩父市	秩父	1.5	23 : 26	1.0	22 : 36
秩父市	浦山	2.5	23 : 05	1.5	19 : 13
比企郡ときがわ町	ときがわ	19.0	14 : 17	10.0	13 : 28
比企郡鳩山町	鳩山	3.0	13 : 50	1.5	19 : 59
飯能市	飯能	1.5	20 : 13	1.0	19 : 29
さいたま市桜区	さいたま	14.5	15 : 48	6.5	15 : 01
越谷市	越谷	9.5	15 : 29	5.0	14 : 43
所沢市	所沢	36.0	15 : 03	9.5	14 : 44

* 「0.0mm」は「降水量なし」又は「降水量0.5mm未満」を示します。

(9) 極値順位更新状況

・該当なし

3 特別警報・警報・注意報、気象情報等の発表状況

(1) 特別警報・警報・注意報

さいたま市から戸田市 8月30日09時12分～31日08時14分まで

●：発表 ◇：特別警報から警報 ▽：特別警報から注意報 ▼：警報から注意報 ○：継続
 解：解除 浸：浸水害 土：土砂災害 土浸：土砂災害、浸水害 斜体字：発表

発表時刻	警報・注意報	さいたま市	川越市	熊谷市	川口市	行田市	秩父市	所沢市	飯能市	加須市	本庄市	東松山市	春日部市	狭山市	羽生市	鴻巣市	深谷市	上尾市	草加市	越谷市	蕨市	戸田市	
2017/8/30 9:12	雷注意報	●	●	●	●	●	●	●	●	●	●	●	●	●	●	●	●	●	●	●	●	●	●
2017/8/30 11:30	大雨注意報										●				●								
	雷注意報	○	○	○	○	○	○	○	○	○	○	○	○	○	○	○	○	○	○	○	○	○	○
2017/8/30 12:24	大雨注意報	●	●	●	●			●			○				○	●		●			●	●	●
	雷注意報	○	○	○	○	○	○	○	○	○	○	○	○	○	○	○	○	○	○	○	○	○	○
2017/8/30 13:51	大雨注意報	○	○	○	○	●	●	○	●	●	○	●	●	●	○	○	●	○	●			○	○
	雷注意報	○	○	○	○	○	○	○	○	○	○	○	○	○	○	○	○	○	○	○	○	○	○
	洪水注意報																						
2017/8/30 15:07	大雨警報	浸	浸		浸			浸					浸					浸	浸				浸
	大雨注意報			○		○	○		○	○	○	○		○	○	○	○				●	○	
	雷注意報	○	○	○	○	○	○	○	○	○	○	○	○	○	○	○	○	○	○	○	○	○	○
	洪水注意報				●			●														●	
2017/8/30 15:39	大雨警報	土浸	浸		浸			土浸					浸					浸	浸				浸
	洪水警報							●															
	大雨注意報			○		○	○		○	○	○	○		○	○	○	○				○	○	
2017/8/30 17:43	雷注意報	○	○	○	○	○	○	○	○	○	○	○	○	○	○	○	○	○	○	○	○	○	○
	洪水注意報	●			○																	○	●
	大雨警報	解	解		解								解					解	解				解
	洪水警報																						
	大雨注意報			解		解	解	▼	解	解	解	解		解	解	解	解				解	解	
2017/8/30 19:29	雷注意報	○	○	○	○	○	○	○	○	○	○	○	○	○	○	○	○	○	○	○	○	○	○
	洪水注意報							解															
	濃霧注意報						●																
	雷注意報	解	解	解	解	解	解	解	解	解	解	解	解	解	解	解	解	解	解	解	解	解	解
	濃霧注意報						○																
2017/8/31 8:14	濃霧注意報						解																

入間市から三芳町 8月30日09時12分～31日08時14分まで

●：発表 ◇：特別警報から警報 ▼：特別警報から注意報 ▼：警報から注意報 ○：継続
 解：解除 浸：浸水害 土：土砂災害 土浸：土砂災害、浸水害 斜体字：発表

発表時刻	警報・注意報	入間市	朝霞市	志木市	和光市	新座市	桶川市	久喜市	北本市	八潮市	富士見市	三郷市	蓮田市	坂戸市	幸手市	鶴ヶ島市	日高市	吉川市	ふじみ野市	白岡市	伊奈町	三芳町
2017/8/30 9:12	雷注意報	●	●	●	●	●	●	●	●	●	●	●	●	●	●	●	●	●	●	●	●	●
2017/8/30 11:30	大雨注意報							●														
	雷注意報	○	○	○	○	○	○	○	○	○	○	○	○	○	○	○	○	○	○	○	○	○
2017/8/30 12:24	大雨注意報		●		●	●	●	○			●	●	●			●						
	雷注意報	○	○	○	○	○	○	○	○	○	○	○	○	○	○	○	○	○	○	○	○	○
2017/8/30 13:51	大雨注意報	●	○	●	○	○	○	○	●		○	○	○	●	●	○	●	●	●	●	●	●
	雷注意報	○	○	○	○	○	○	○	○	○	○	○	○	○	○	○	○	○	○	○	○	○
	洪水注意報													●								
2017/8/30 15:07	大雨警報		浸	浸	浸	浸	浸						浸									
	大雨注意報	○						○	○	●	○	○	○	○	○	○	○	○	○	○	○	○
	雷注意報	○	○	○	○	○	○	○	○	○	○	○	○	○	○	○	○	○	○	○	○	○
	洪水注意報		●	●	●	●								○								
2017/8/30 15:39	大雨警報		土浸	土浸	土浸	土浸	浸				土浸		浸							土		土浸
	洪水警報		●	●	●	●																
	大雨注意報	○						○	○	○		○		○	○	○	○	○	○	○	○	
	雷注意報	○	○	○	○	○	○	○	○	○	○	○	○	○	○	○	○	○	○	○	○	○
	洪水注意報										●		○									●
2017/8/30 17:43	大雨警報			解			解				解		解							解		解
	洪水警報		○	解		解																
	大雨注意報	解	▼		▼	▼		解	解	解		解		解	解	解	解	解	解	解	解	
	雷注意報	○	○	○	○	○	○	○	○	○	○	○	○	○	○	○	○	○	○	○	○	○
	洪水注意報				▼						解		解									解
2017/8/30 19:29	洪水警報		解																			
	大雨注意報		解		解	解																
	雷注意報	○	○	○	○	○	○	○	○	○	○	○	○	○	○	○	○	○	○	○	○	○
	洪水注意報				解																	
	濃霧注意報																					
2017/8/30 21:57	雷注意報	解	解	解	解	解	解	解	解	解	解	解	解	解	解	解	解	解	解	解	解	解
	濃霧注意報																					
2017/8/31 8:14	濃霧注意報																					

毛呂山町から松伏町 8月30日09時12分～31日08時14分まで

●：発表 ◇：特別警報から警報 ▼：特別警報から注意報 ▼：警報から注意報 ○：継続
 解：解除 浸：浸水害 土：土砂災害 土浸：土砂災害、浸水害 斜体字：発表

発表時刻	警報・注意報	毛呂山町	越生町	滑川町	嵐山町	小川町	川島町	吉見町	鳩山町	ときがわ町	横瀬町	皆野町	長瀬町	小鹿野町	東秩父村	美里町	神川町	上里町	寄居町	宮代町	杉戸町	松伏町	
2017/8/30 9:12	雷注意報	●	●	●	●	●	●	●	●	●	●	●	●	●	●	●	●	●	●	●	●	●	●
2017/8/30 11:30	大雨注意報																						
	雷注意報	○	○	○	○	○	○	○	○	○	○	○	○	○	○	○	○	○	○	○	○	○	○
2017/8/30 12:24	大雨注意報																						
	雷注意報	○	○	○	○	○	○	○	○	○	○	○	○	○	○	○	○	○	○	○	○	○	○
2017/8/30 13:51	大雨注意報	●				●	●		●										●	●	●		
	雷注意報	○	○	○	○	○	○	○	○	○	○	○	○	○	○	○	○	○	○	○	○	○	○
	洪水注意報	●																					
2017/8/30 15:07	大雨警報																						
	大雨注意報	○	●			○	○		○										○	○	○	●	●
	雷注意報	○	○	○	○	○	○	○	○	○	○	○	○	○	○	○	○	○	○	○	○	○	○
	洪水注意報	○																					
2017/8/30 15:39	大雨警報																						
	洪水警報																						
	大雨注意報	○	○			○	○		○										○	○	○	○	○
2017/8/30 17:43	雷注意報	○	○	○	○	○	○	○	○	○	○	○	○	○	○	○	○	○	○	○	○	○	○
	洪水注意報	○																					
	大雨警報																						
	洪水警報																						
2017/8/30 19:29	大雨注意報	解	解			解	解		解										解	解	解	解	解
	雷注意報	○	○	○	○	○	○	○	○	○	○	○	○	○	○	○	○	○	○	○	○	○	○
	洪水注意報	解																					
	濃霧注意報										●	●	●	●									
2017/8/30 21:57	雷注意報	解	解	解	解	解	解	解	解	解	解	解	解	解	解	解	解	解	解	解	解	解	
	濃霧注意報										○	○	○	○									
2017/8/31 8:14	濃霧注意報										解	解	解	解									

(2) 埼玉県気象情報

8月30日発表なし

(3) 埼玉県竜巻注意情報

8月30日発表なし

(4) 埼玉県土砂災害警戒情報

埼玉県・熊谷地方气象台 共同発表 8月30日

発表時刻	発表情報	対象地域
平成29年8月30日 16時05分	埼玉県土砂災害警戒情報 第1号	朝霞市、新座市
平成29年8月30日 17時06分	埼玉県土砂災害警戒情報 第2号	解除

(5) 指定河川洪水予報

8月30日発表なし

(6) 埼玉県記録的短時間大雨情報

8月30日発表なし

(7) 防災関係機関への説明会

なし

4 災害の状況

埼玉県危機管理防災部消防防災課発表（8月30日17時00分現在）

（ア）人的被害

2名（1名救助、1名捜索中）

柳瀬川にて2名要救助者あり。

1名が下流に流された（警察、消防にて捜索中）。

16時48分 柳瀬川に取り残された男性1名を救出完了（中等症）。

（イ）床下浸水

5棟（所沢市）

（ウ）道路通行規制

○東日本高速道路 通行止めなし

○首都高速道路 通行止めなし

○国道・県道

・〈道路冠水による規制〉

和光志木線（岡～朝霞第二中） 通行止め（30日15時50分）

解除（30日16時35分）

練馬所沢線（下安松～愛宕山） 通行止め（30日14時55分）

解除（30日15時35分）

国道254号上り（英IC～野火止） 通行止め（30日14時57分）

解除（30日16時45分）

国道254号下り（大和田～野火止） 通行止め（30日14時57分）

解除（30日16時32分）

国道463号（西新井町～曾根の坂） 通行止め（30日15時20分）

解除（30日15時47分）

○市町村管理道路

・道路冠水 新座市内 5件

・倒木による被害 新座市内 1件

（エ）ライフライン被害

・停電 停電1,100件（さいたま市見沼区） 復旧済み

本件に関する問い合わせ先

熊谷地方気象台

T E L 048-521-5858

※ 速報の内容について、私的使用又は引用等著作権法上認められた行為を除き、熊谷地方気象台に無断で転載等を行うことはできません。また、引用を行う際は適宜の方法により、必ず出所（熊谷地方気象台）を明示してください。速報の内容の全部または一部について、熊谷地方気象台に無断で改変を行うことはできません。