

現地災害調査速報

平成26年4月4日に埼玉県さいたま市で発生した
突風について

目次

- 1 突風の原因
- 2 現地調査結果
- 3 気象の状況
- 4 警報・注意報の発表状況
- 5 参考資料

平成26年4月7日

注) この資料は、速報として取り急ぎまとめたもので後日内容の一部訂正や追加をすることがあります。

熊 谷 地 方 気 象 台
東 京 管 区 気 象 台

1 突風の原因

4月4日15時20分頃、さいたま市桜区宿（しゆく）から中央市上峰（うえみね）にかけて突風が発生し、住家の屋根瓦のめくれなどの被害が発生しました。

このため5日、熊谷地方気象台は職員を気象庁機動調査班（JMA-MOT）として派遣し、現地調査を実施しました。

結果は以下のとおりです。

1-1 突風の原因と推定

（1）突風をもたらした現象の種類

この突風をもたらした現象は、竜巻の可能性が高いと判断した。

（根拠）

- ① 被害の発生時刻に被害地付近を活発な積乱雲が通過中であった。
- ② 被害や痕跡は断続的であるが帯状に分布していた。
- ③ 被害や痕跡から推定した風向に一部収束性がみられた。
- ④ 激しい風はごく短い時間であったという証言が複数あった。

（2）強さ（藤田スケール）

この突風の強さは藤田スケールでF0と推定した。

（根拠）

- ① 住家の屋根瓦のめくれが複数あった。
- ② アンテナの破損が複数あった。

（3）被害の範囲

現地調査の結果、被害範囲の長さは約1.5km、幅は約100mであった。

1-2 突風被害発生地域

● : 突風被害発生地域



謝意

この調査資料を作成するにあたり、関係機関の方々、埼玉県さいたま市や住民の方々にご協力いただきました。ここに謝意を表します。

2 現地調査結果

2-1 実施官署、実施場所および実施日時

実施官署：熊谷地方気象台

実施場所：埼玉県さいたま市

実施日時：平成26年4月5日08時40分～15時00分頃

2-2 被害状況

①埼玉県さいたま市における被害状況

* 埼玉県さいたま市防災課（4月5日09時現在）

・ 人的被害 なし

・ 物的被害 22件

 中央区 3件（カーポート、雨樋の破損等）

 桜区 19件（瓦及び屋根に設置したベランダの飛散、テレビアンテナ・外壁・雨樋・フェンスの破損）

・ 公共施設の被害状況

 市立小学校 1件（倉庫の屋根がはがれる）

2-3 聞き取り調査（さいたま市桜区、中央区）

① A氏

- ・急に暗くなってきて、ゴーと言う音を3秒位聞いた。
- ・雷や雹、雨は、なかった。

② B氏

- ・西の空から黒い雲が流れてきた。
- ・自宅付近で石など飛散物が舞っているのが見えた。
- ・ゴーとした地響きのような、今まで経験したことのない音がした。一瞬だった。

③ C氏

- ・ゴーと言う音を一瞬聞いた。
- ・空が真っ黒になり、ごみ袋が舞っているのを見た。
- ・過ぎた後、強雨となった。家の屋根瓦が一部飛散した。

④ D氏

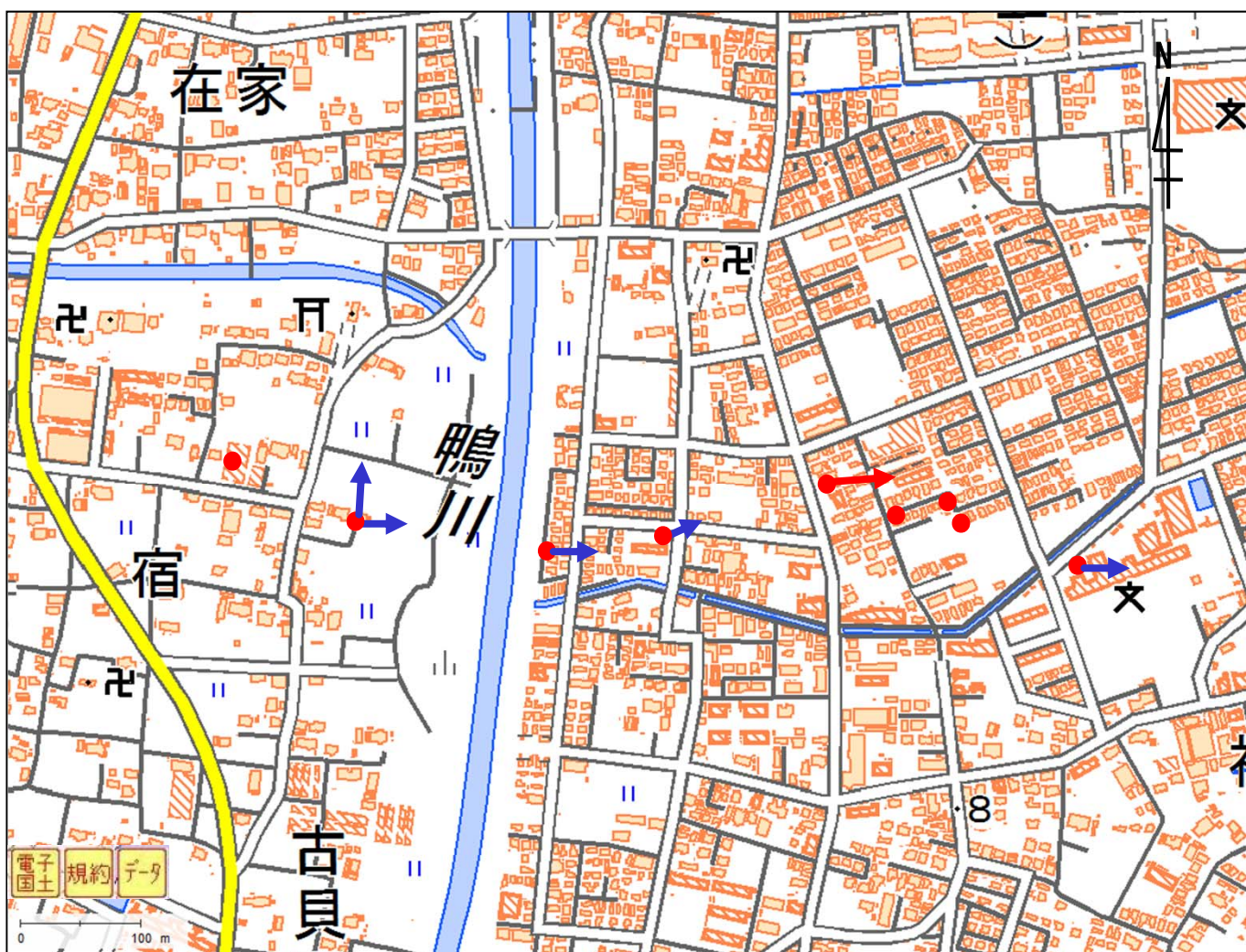
- ・15時20分頃、地鳴りのようなゴーと言う音を数秒聞いた。
- ・南西方向から、板のようなものが飛んで来た。
- ・家の屋根瓦の一部がめくれた。

⑤ E氏

- ・周囲は青空だったが、上空だけ黒い雲が広がり、物が舞っているのが見えた。

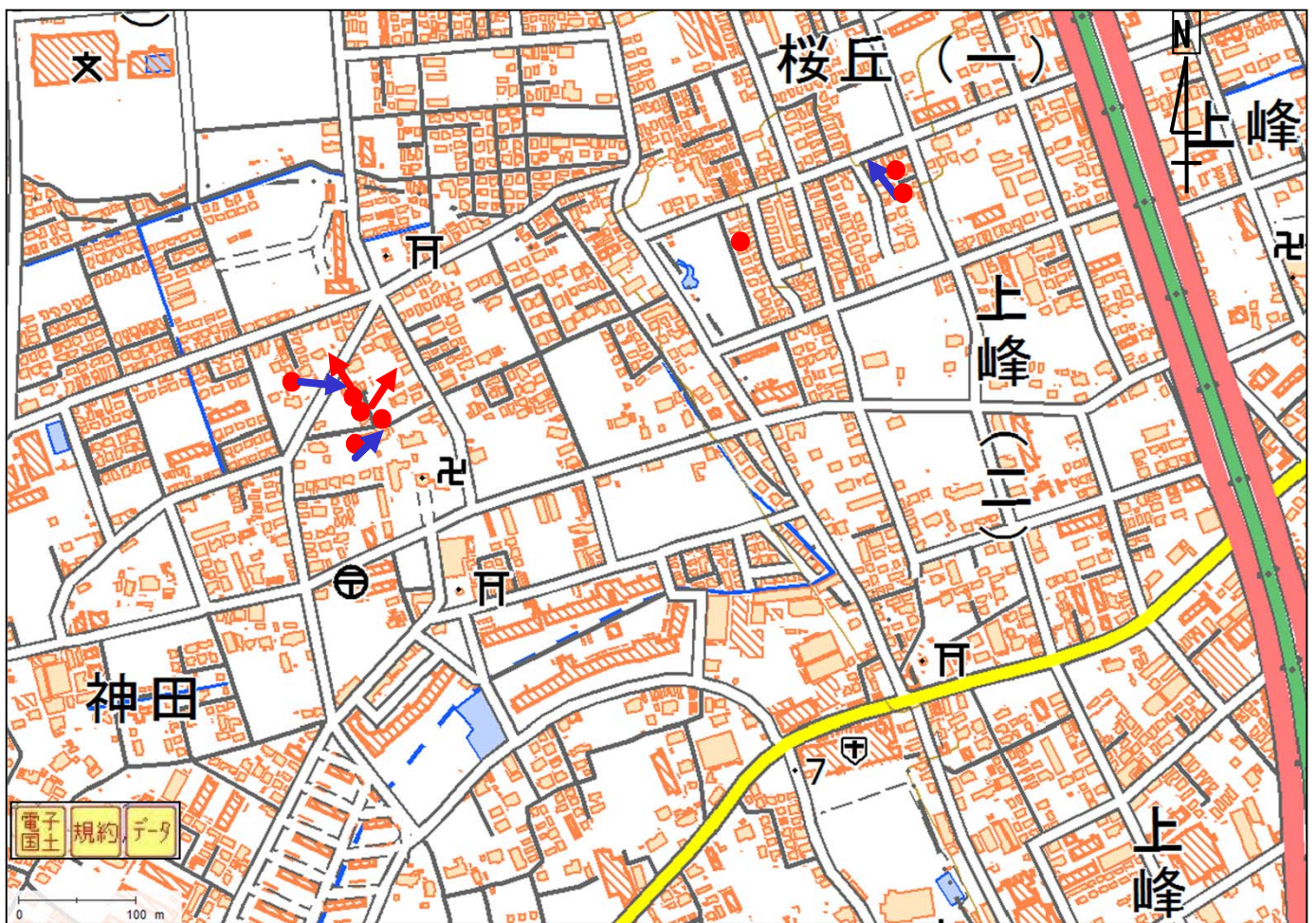
○被害発生地域拡大図（埼玉県さいたま市桜区宿～白鍬）

- 物が倒れる、または曲がった方向
- 物が飛ぶ、または移動した方向
- 被害の発生した地点



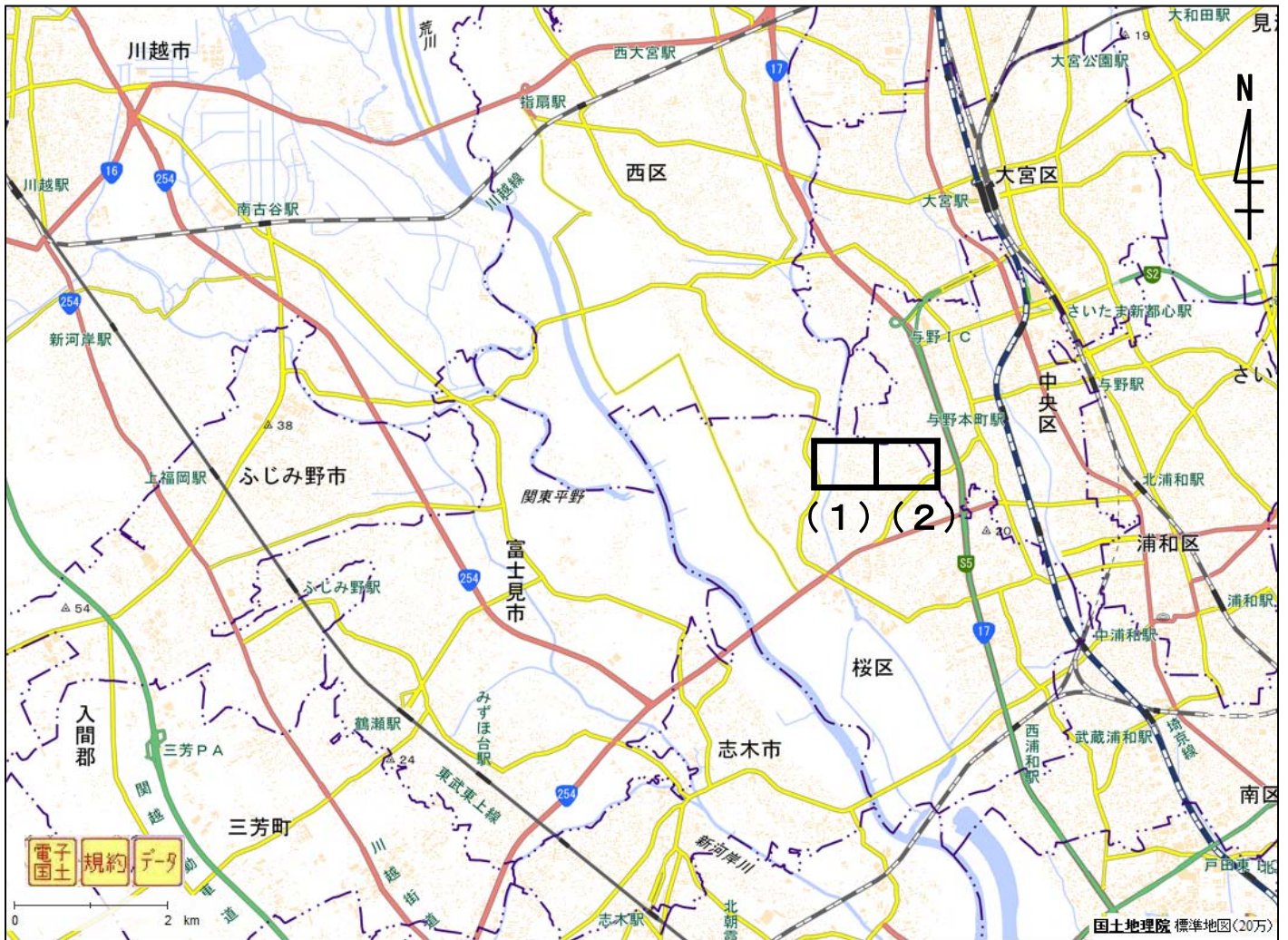
○被害発生地域拡大図（埼玉県さいたま市桜区神田～中央区上峰）

- 物が倒れる、または曲がった方向
- 物が飛ぶ、または移動した方向
- 被害の発生した地点



2-5 写真撮影位置方向図

(埼玉県さいたま市桜区宿、白鍬、神田、中央区上峰)



拡大図 (1) さいたま市桜区宿～白鍬 (被害写真①～⑤)

・・・P11

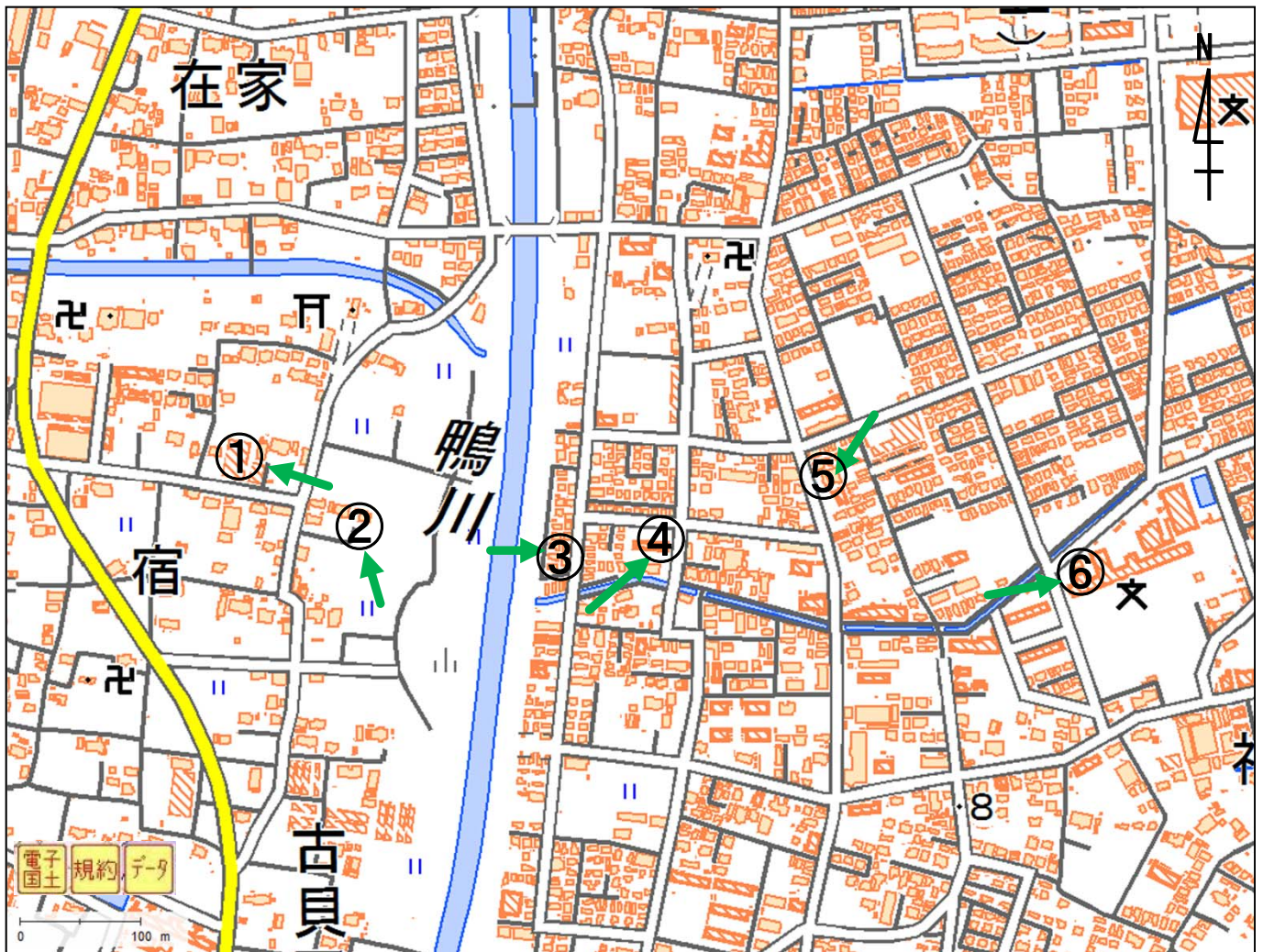
拡大図 (2) さいたま市桜区神田～中央区上峰 (被害写真～⑥～⑪)

・・・P11～12

写真撮影位置方向図 拡大図 (1) 埼玉県さいたま市桜区宿～白楯

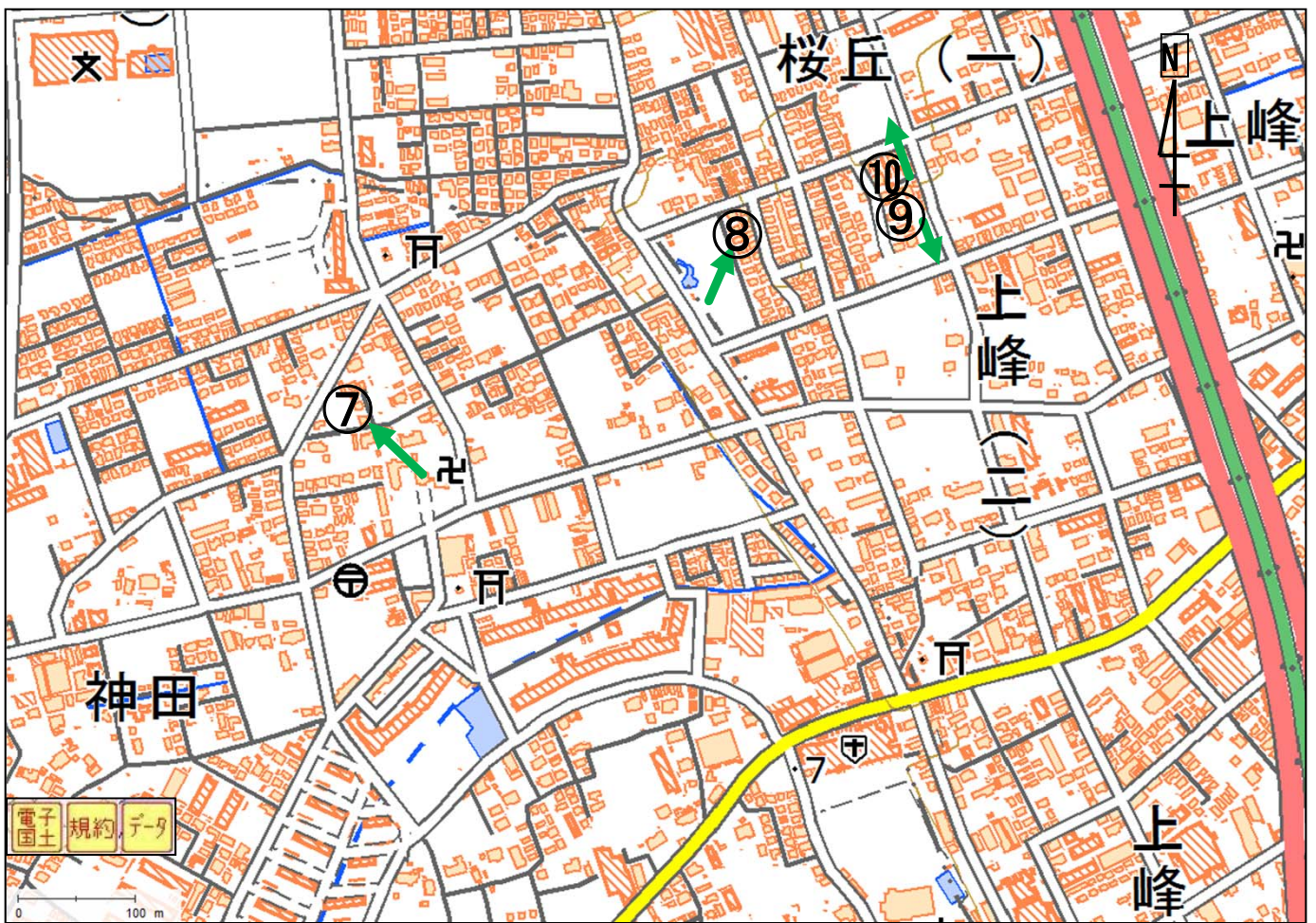
➡ は写真を撮影した方向

番号は写真を撮影した位置で、各被害状況写真の番号に対応している。



写真撮影位置方向図 拡大図 (2) 埼玉県さいたま市桜区神田～中央区上峰

→ は写真を撮影した方向
番号は写真を撮影した位置で、各被害状況写真の番号に対応している。



○被害状況写真



①ビニールハウスのビニール破損
(東から撮影)



②倉庫トタン屋根の倒壊、飛散
(南東から撮影)



③住家屋2階のベランダ及び屋根飛散
(西から撮影)



④町会掲示板が北東へ飛散
(南西から撮影)



⑤住家屋根のアンテナ東へ倒れる
(北東から撮影)



⑥小学校の倉庫の屋根飛散
(西から撮影)

○被害状況写真



⑦住家屋根のアンテナ北東へ倒れる
(南東から撮影)



⑧住家屋根瓦のめくれ
(南西から撮影)



⑨車庫の屋根破損、飛散
(東から撮影)

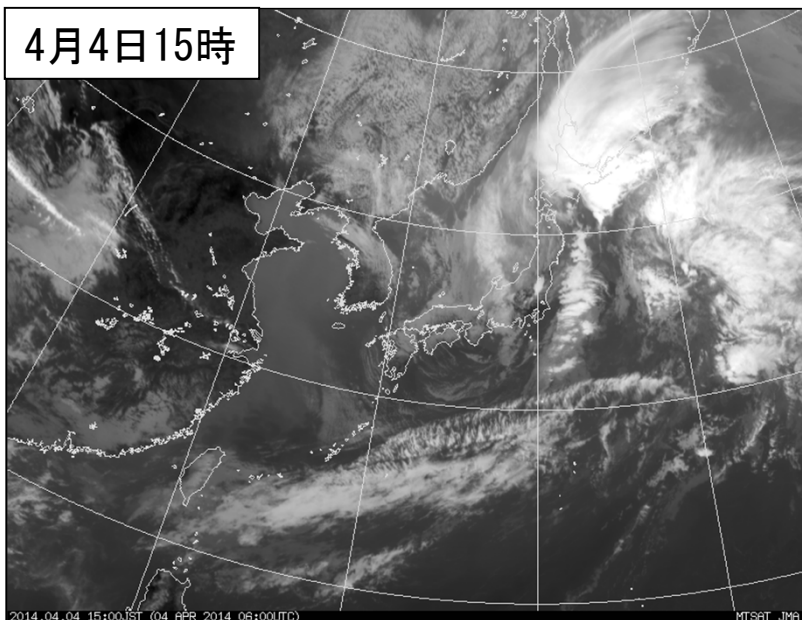
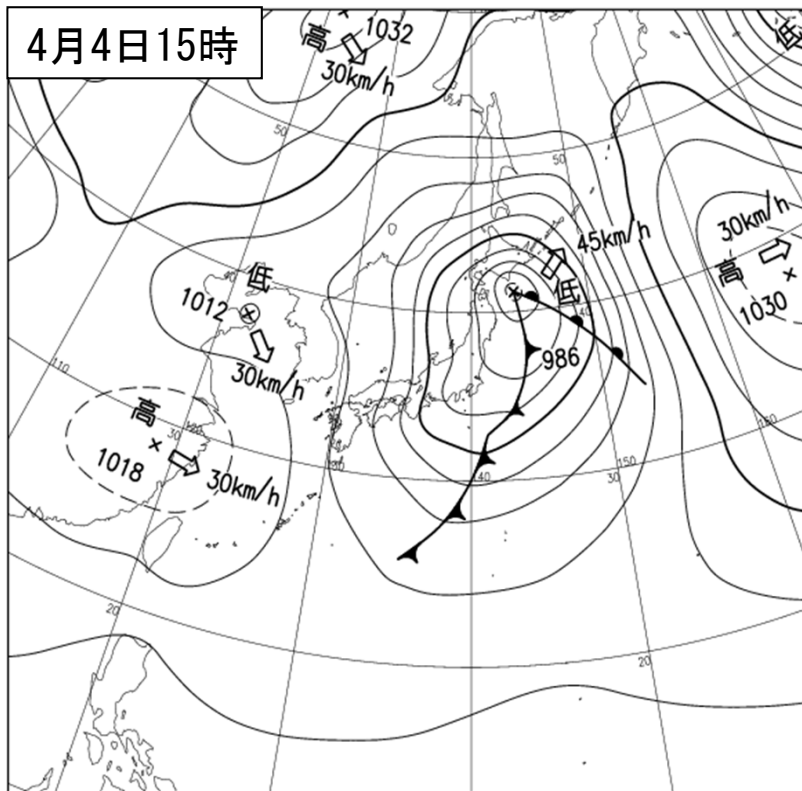


⑩住家トタン屋根破損
(南から撮影)

3 気象の状況

4月4日15時は、前線を伴った低気圧が三陸沖を北東に進んでいた。一方、日本の上空5000メートル付近には、氷点下20度程度の強い寒気が南下していたため、大気の状態が非常に不安定になっていた。

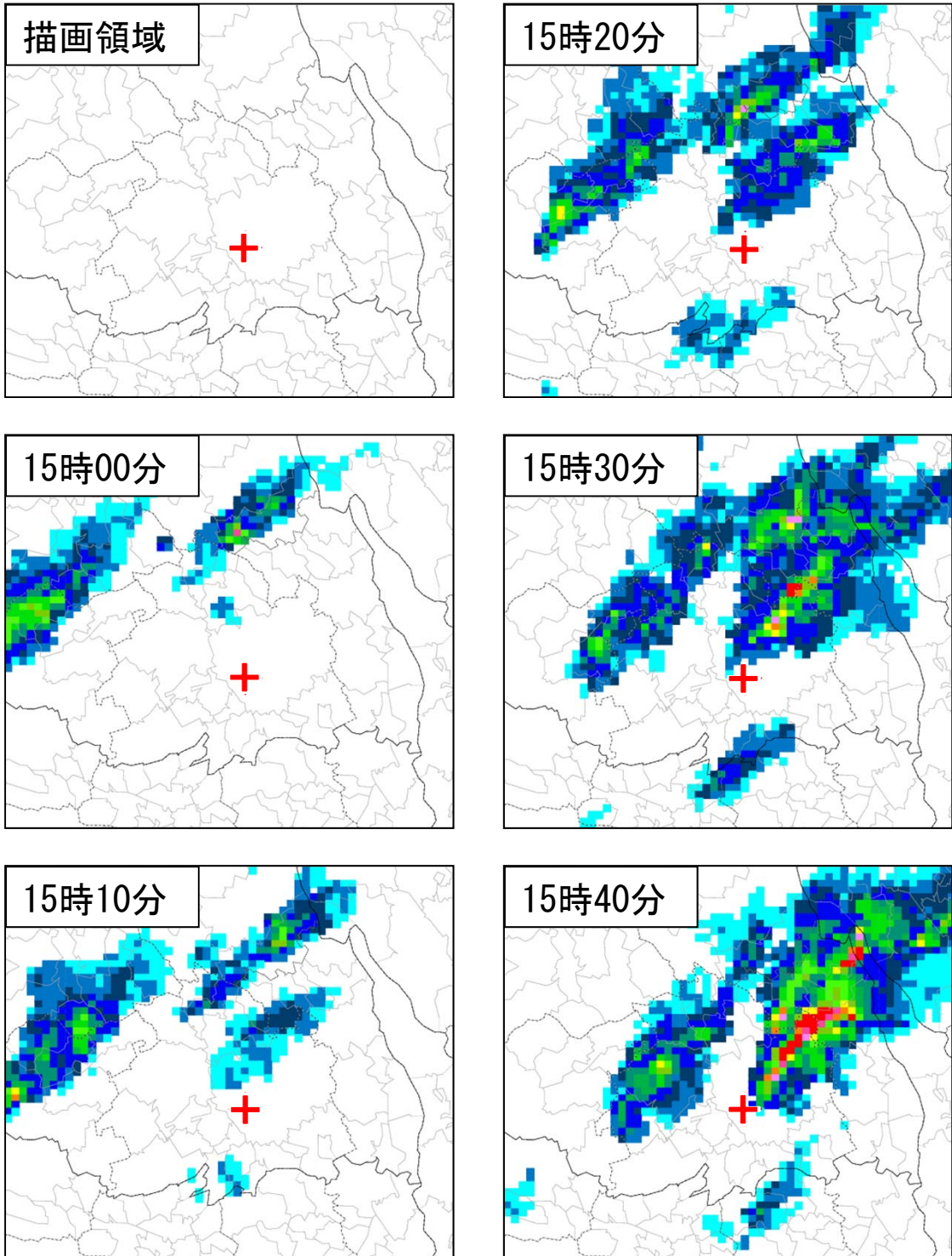
これに伴い、さいたま市で突風が発生した時間帯には、活発な積乱雲が被害地付近を通過中であった。



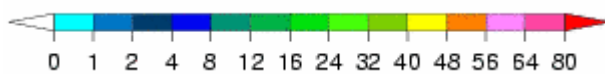
地上天気図および気象衛星「ひまわり7号」赤外画像

平成26年4月4日15時

埼玉県さいたま市で突風の発生した時間帯の気象レーダーによる雨雲の様子



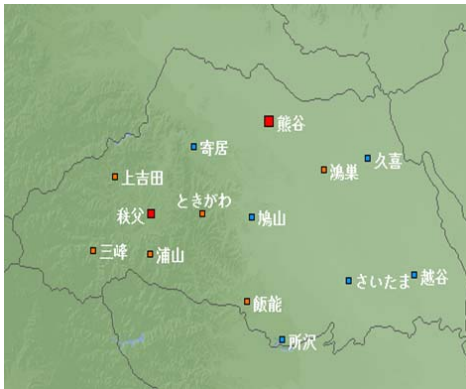
レーダーエコー強度 (mm/h)



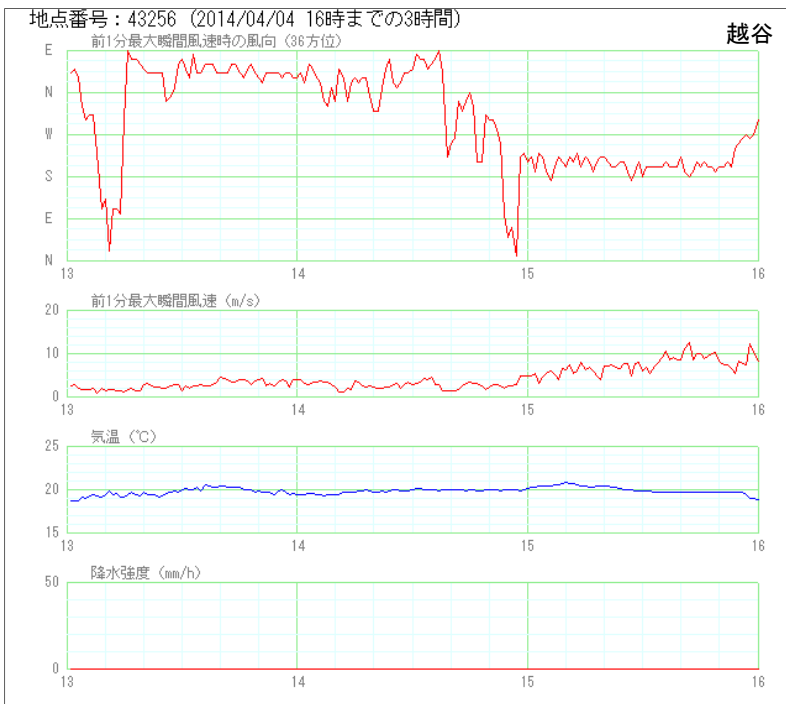
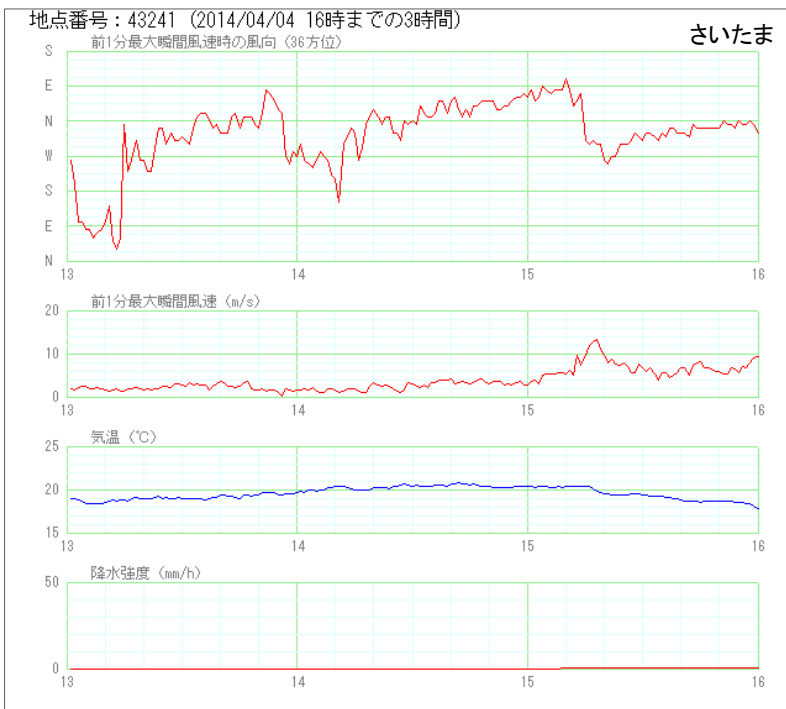
レーダーエコー強度図 (合成レーダー)

平成26年4月4日15時00分～15時40分
図中+印は被害発生地域を示す。

地域気象観測所の観測データ



平成26年4月4日13時00分～16時00分



4 警報・注意報及び気象情報の発表状況

埼玉県（熊谷地方気象台発表）

○警報・注意報の発表状況 さいたま市

平成26年4月3日から平成26年4月4日

●:発表 ◇:特別警報から警報 ▼:特別警報から注意報 ▼:警報から注意報 ○:継続 解:解除
浸:浸水害 土:土砂災害 土浸:土砂災害、浸水害 斜体字:発表 下線:特別警報から警報

発表時刻	暴風雪特別警報	大雨特別警報	暴風特別警報	大雪特別警報	波浪特別警報	高潮特別警報	暴風雪警報	大雨警報	洪水警報	暴風警報	大雪警報	波浪警報	高潮警報	大雨注意報	大雪注意報	風雪注意報	雷注意報	強風注意報	波浪注意報	融雪注意報	洪水注意報	高潮注意報	濃霧注意報	乾燥注意報	なだれ注意報	低温注意報	霜注意報	着水注意報	着雪注意報	
2014/ 4/ 3 16:49																	●													
2014/ 4/ 4 02:33														●			○													
2014/ 4/ 4 05:05														○			○	●												
2014/ 4/ 4 08:06														解			○	○												
2014/ 4/ 4 15:22																	○	○												
2014/ 4/ 4 16:14														●			○	○												
2014/ 4/ 4 18:39														解			解	○												

※ 本表では、期間内における警報・注意報の発表、切替、解除の全てを時刻順で掲載しています。

○埼玉県竜巻注意情報の発表状況 平成26年4月4日

発表時刻	発表情報
平成26年4月4日 15時41分	埼玉県竜巻注意情報 第1号
平成26年4月4日 17時10分	埼玉県竜巻注意情報 第2号

○埼玉県気象情報の発表状況 平成26年4月4日

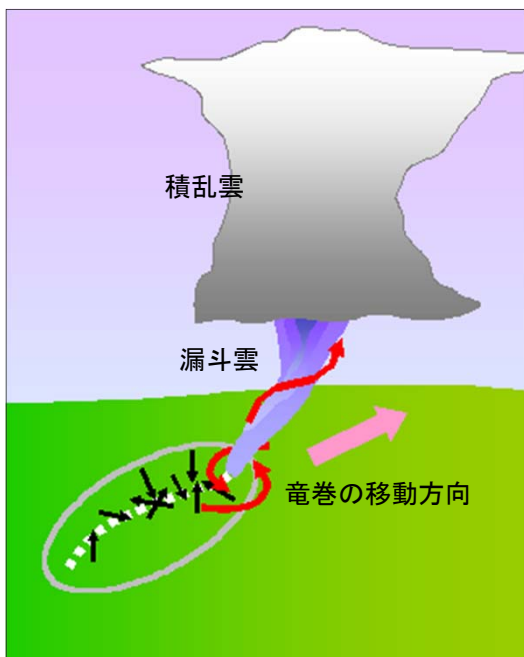
発表時刻	発表情報
平成26年4月4日 16時40分	大雨と雷及び突風に関する埼玉県気象情報 第1号

6 参考資料

突風に関する現地災害調査報告では、被害状況や聞き取り調査から突風が、「竜巻」、「ダウンバースト」、「ガストフロント」など、どの現象によってもたらされたかを推定しています。また、竜巻やダウンバーストによる被害などから、「Fスケール（藤田スケール）」というものさしを使って現象の強さ（風速）を推定しています。ここでは、それぞれの現象とその被害の特徴、Fスケールについて紹介します。

竜巻とは

竜巻とは、積乱雲または積雲に伴って発生する鉛直軸をもつ激しい渦巻きで、しばしば漏斗状または柱状の雲（「漏斗雲」といいます。）を伴っています。また、竜巻の中心では周囲より気圧が低いため、地表面の近くでは空気は渦の中心に向かうように吹き込み（収束）、回転しながら急速に上昇します。



竜巻とその被害の様子

赤矢印は空気の流れ、黒矢印は樹木等の倒壊方向、白点線は竜巻の経路を表しています。竜巻の発生時にはしばしば積乱雲から漏斗状の雲がのびています。竜巻は周囲の空気を吸い上げながら移動しますので、倒壊物等は竜巻の経路に集まる形で残ります。



竜巻の移動経路と風向分布の例（新野他、1991）

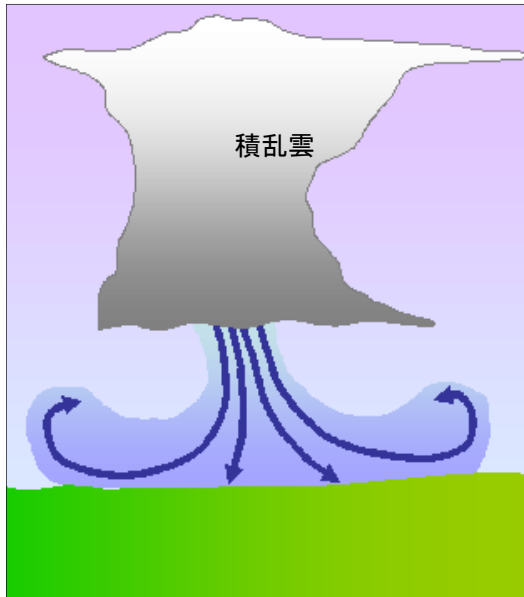
平成2（1990）年12月11日千葉県茂原市で日本では戦後最大級の竜巻が発生しました。この図は、地面近くの構造物や畑の作物の倒れ方の調査から推定した竜巻の移動経路（点線）と風向分布（矢印）です。このように、現地調査を行うことで竜巻の移動経路や風向を知ることができます。また被害の程度から竜巻の強さを知ることができます。

竜巻の現象・被害等の特徴をまとめると次のようになります。

- 竜巻の移動とともに風向が回転する。
- 発生場所付近に対応するレーダーエコーがある。ただし、積雲に伴う場合には、ないこともある。
- 気圧が下降する。急激な気圧低下に伴って、耳に異常を訴える場合がある。
- 被害地域は細い帯状となることが多い。
- 残された飛散物や倒壊物はある点や線に集まる形で残ることがある。
- 重量物（屋根・扉など）が舞い上げられたように移動する。
- 漏斗雲が目撃されたり、飛散物が筒状に舞い上がっているのが目撃されることが多い。飛散物が降ってくる。
- ゴーというジェット機のような轟音がすることが多い。

ダウンバーストとは

ダウンバーストとは、積雲や積乱雲から爆発的に吹き下ろす気流とこれが地表に衝突して周囲に吹き出す破壊的な気流のことをいいます。水平的な広がり的大小により2つに分類することがあり、広がり4 km以上をマクロバースト、4 km以下をマイクロバーストといいます。

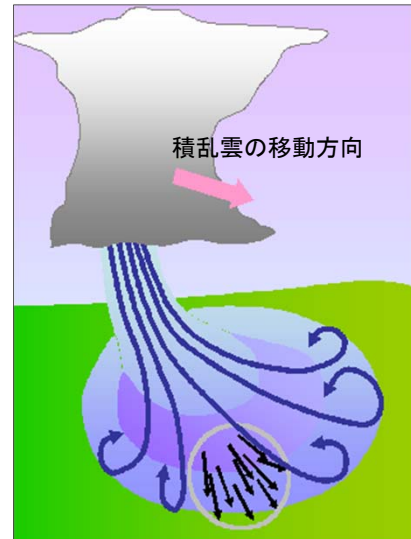


ダウンバーストのイメージ図

薄青の領域は周囲より冷たくて重いダウンバーストの空気を、また、青矢印はダウンバーストの空気の流れを表しています。

ダウンバーストの現象・被害等の特徴をまとめると次のようになります。

- 地上では発散的あるいはほぼ一方の風が吹く。
- 発生場所付近に対応するレーダーエコーがある。
- 気温や気圧は上昇することも下降することもある。
- 短時間の露点温度下降を伴うことがある。
- 強雨や雹を伴うことが多い。
- 被害地域が竜巻のように「帯状」ではなく、「面的」に広がる。
- 物の飛散方向や倒壊方向は同じか、ある点から広がる形となる。

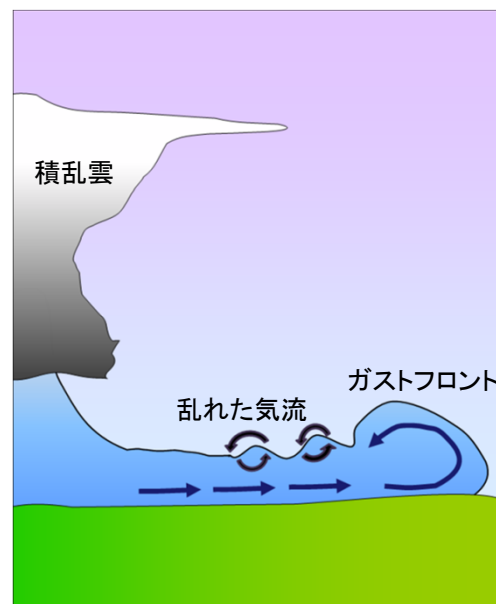


ダウンバーストの被害の様子

青矢印はダウンバーストの空気の流れ、黒矢印は樹木等の倒壊方向です。積乱雲が移動している場合には、このように移動方向の吹き出しのみが強くなる場合がほとんどです。吹き出しの強さに対応して倒壊物の方向も一方向や扇状になることが少なくありません。

ガストフロントとは

ガストフロントとは、積雲や積乱雲の下に溜まった冷気が周囲に流れ出し（冷氣外出流といいます。）、周囲の空気との間に作る境界のことをいいます。突風（ガスト）を伴うことがあることから、突風前線と呼ばれます。



ガストフロントのイメージ図

薄青の領域は周囲より冷たくて重い空気を、また、青矢印は冷氣外出流を表しています。黒矢印は乱れた気流を表しています。

ガストフロントの現象等の特徴をまとめると次のようになります。

- 降水域から前線状に広がることが多い。
- 風向の急変や突風を伴い、しばらく同じ風向が続くことが多い。
- 気温の急下降や気圧の急上昇を伴うことが多い。
- 降水域付近のみでなく、数10kmあるいはそれ以上離れた地点まで進行する場合がある。

その他の突風

その他の突風には、じん旋風などがあります。じん旋風は竜巻と同様に鉛直軸をもつ強い渦巻きですが、積乱雲や積雲に伴って発生する竜巻とは異なり、晴れた日の昼間などに地表面付近で温められた空気が上昇することによって発生します。

F スケール（藤田スケール）とは

F スケール（藤田スケール）とは、竜巻やダウンバーストなどの風速を、構造物などの被害調査から簡便に推定するために、シカゴ大学の藤田哲也博士により1971年に考案された風速のスケールです。日本ではこれまでF 4以上の竜巻は観測されていないと言われています。

F スケールの各スケールの風速の下限Vは
 $V=6.3(F+2)^{1.5}$ (m/s)

で与えられ、F 1はビューフォートの風力階級（気象庁風力階級）の第12階級（開けた平らな地面から10mの高さにおける10分間平均風速で32.7m/s以上）、F 12はマッハ1（音速：約340m/s）になるよう定義しています。ただし、ビューフォートの風力階級のような10分間の平均風速に基づくものではなく、ある点を吹きぬけた空気が1/4マイル（約400m）

遠方まで達するのに要する時間内の平均風速によると考えて求めたものです。各スケールと被害との対応は、藤田博士によると次のとおりとなります。

F0： 17～32m/s（約15秒間の平均）

テレビアンテナなどの弱い構造物が倒れる。小枝が折れ、根の浅い木が傾くことがある。非住家が壊れるかもしれない。

F1： 33～49m/s（約10秒間の平均）

屋根瓦が飛び、ガラス窓が割れる。ビニールハウスの被害甚大。根の弱い木は倒れ、強い木は幹が折れたりする。走っている自動車が横風を受けると、道から吹き落とされる。

F2： 50～69m/s（約7秒間の平均）

住家の屋根がはぎとられ、弱い非住家は倒壊する。大木が倒れたり、ねじ切られる。自動車が道から吹き飛ばされ、汽車が脱線することがある。

F3： 70～92m/s（約5秒間の平均）

壁が押し倒され住家が倒壊する。非住家はバラバラになって飛散し、鉄骨づくりでもつぶれる。汽車は転覆し、自動車はもち上げられて飛ばされる。森林の大木でも、大半折れるか倒れるかし、引き抜かれることもある。

F4： 93～116m/s（約4秒間の平均）

住家がバラバラになって辺りに飛散し、弱い非住家は跡形なく吹き飛ばされてしまう。鉄骨づくりでもペシャンコ。列車が吹き飛ばされ、自動車は何十メートルも空中飛行する。1トン以上ある物体が降ってきて、危険の上もない。

F5： 117～142m/s（約3秒間の平均）

住家は跡形もなく吹き飛ばされるし、立木の皮がはぎとられてしまったりする。自動車、列車などがもち上げられて飛行し、とんでもないところまで飛ばされる。数トンもある物体がどこからともなく降ってくる。

【参考文献】

大野久雄著(2001):雷雨とメソ気象. 東京堂出版, 309pp.
新野宏・藤谷徳之助・室田達郎・山口修由・岡田恒(1991):1990年12月11日に千葉県茂原市を襲った竜巻の実態と

その被害について. 日本風工学会誌, 第48号, 15-25.
日本気象学会編(1998):気象科学辞典. 東京書籍, 637pp.
Fujita,T.T.(1992):Mystery of Severe Storms. The University of Chicago,298pp.