

〔埼玉県・東京都・東京管区気象台 同時発表〕

洪水予報河川の追加指定

芝川・新芝川・綾瀬川を洪水予報河川に指定

— 平成22年3月30日から運用開始 —

埼玉県、東京都、気象庁予報部及び熊谷地方気象台は、水防法及び気象業務法に基づき平成22年3月30日から都県が管理する芝川、新芝川を洪水予報河川に指定し、共同して洪水予報を発表します。

芝川・新芝川洪水予報の発表は、芝川と新芝川の指定した区間を1つの予報区域とし、埼玉県、東京都、気象庁予報部及び熊谷地方気象台の4者共同で行います。

都県管理河川では、埼玉県で新河岸川、東京都で神田川に続き、2例目の指定となります。

また、埼玉県と熊谷地方気象台は、同日から綾瀬川も洪水予報河川に指定し、共同して洪水予報を発表します。

1. 洪水予報の目的

洪水予報は、関係行政機関に伝達され、区市や水防管理団体による円滑な水防活動や避難情報発令の判断等に活用していただく目的で発表します。

また、報道機関の協力を得て、住民の皆様へ周知され、住民の皆様が自主避難等を行う際の目安となる防災情報として利用していただく目的で発表します。

※ 詳細については、熊谷地方気象台のホームページをご覧ください。

(洪水予報の詳細：<http://www.jma-net.go.jp/kumagaya/>)

2. 発表のタイミング

河川の水位が危険なレベルに達したとき、または雨量予測をもとに、3時間先まで予測した河川の水位が危険なレベルまで達すると予想されるときに共同で発表します。

3. 発表情報の伝達方法・確認方法

発表者から区市などの関係する行政機関及び報道機関へ洪水予報を伝達します。洪水予報は、区市による防災行政無線や報道機関のテレビ・ラジオなどを通じて、住民の皆様へ周知されます。

また、発表中の洪水予報は、気象庁のホームページで確認することができます。

(洪水予報の発表状況：<http://www.jma.go.jp/jp/flood/>)

4. 洪水予報河川の指定概要

(1) 芝川・新芝川洪水予報

〔発表名称〕 芝川・新芝川はん濫（注意・警戒・危険・発生）情報

〔予報区間〕 八丁橋（さいたま市緑区）から

荒川合流点（川口市）までの約 11km

〔発表基準水位観測所〕 青木水門観測所（鳩ヶ谷市）

〔発表機関〕 埼玉県・東京都・気象庁予報部・熊谷地方气象台

(2) 綾瀬川洪水予報

〔発表名称〕 綾瀬川中流部（一の橋区間）

はん濫（注意・警戒・危険・発生）情報

〔予報区間〕 なわてばし
堰橋（さいたま市緑区・川口市）から

東武伊勢崎線（草加市・越谷市）までの約 6km

〔発表基準水位観測所〕 一の橋観測所（草加市）

〔発表機関〕 埼玉県・熊谷地方气象台

●問い合わせ先

(1) 芝川・新芝川洪水予報

〔埼玉県〕 県土整備部 河川砂防課 阿部・森 TEL：048-830-5137

〔東京都〕 建設局 河川部 防災課 佐々木・浅見 TEL：03-5320-5431

〔気象庁〕 予報部 予報課 気象防災推進室 西潟 TEL：03-3212-8341
内線 3133

〔熊谷地方气象台〕 防災業務課 菊池 TEL：048-521-5858

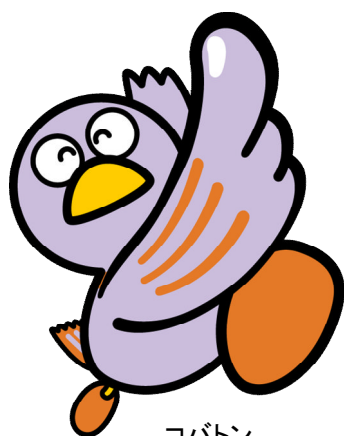
(2) 綾瀬川洪水予報

〔埼玉県〕 県土整備部 河川砂防課 阿部・森 TEL：048-830-5137

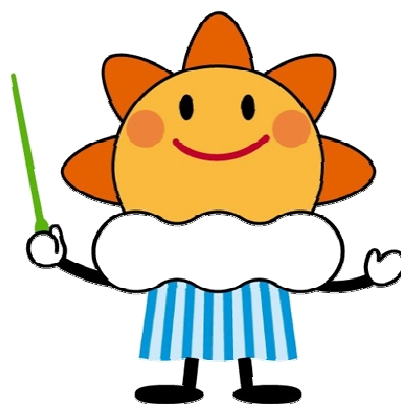
〔熊谷地方气象台〕 防災業務課 菊池 TEL：048-521-5858

平成22年
3月30日から
発表開始！

綾瀬川洪水予報とは？



コバトン
(埼玉県マスコットキャラクター)



はれるん
(気象庁マスコットキャラクター)



埼 玉 県

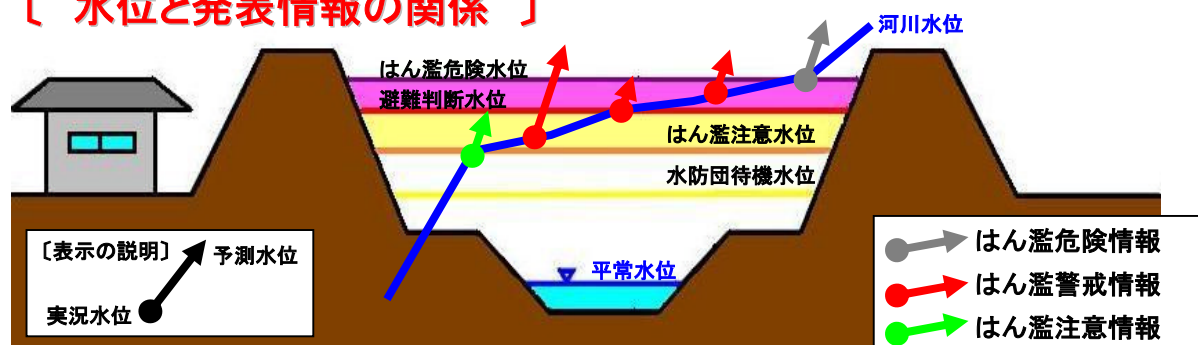


熊谷地方気象台

綾瀬川洪水予報とは？

指定した区間の水位が危険なレベルに達したとき、または予測雨量をもとに、予測した水位が危険なレベルまで達しそうなときに、埼玉県と熊谷地方気象台が共同で発表する防災情報です。

〔水位と発表情報の関係〕



綾瀬川洪水予報発表の目的は？

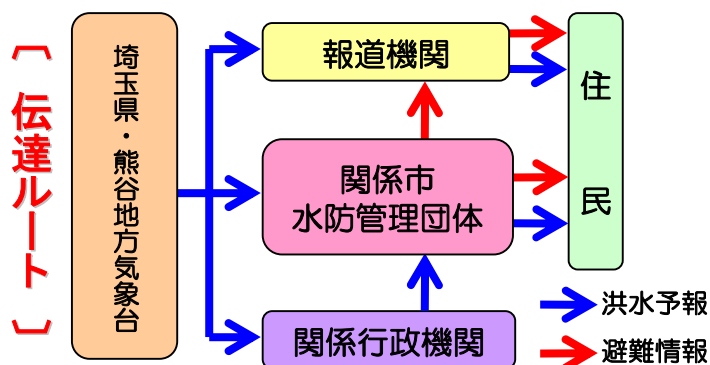
浸水などによる被害の軽減を図ることを目的とし、次の防災活動の助けとなります。

- (1) 市長が行う「避難勧告」や「避難指示」などの判断情報となる。
- (2) 住民の皆様が自主避難や避難準備をする目安となる。
- (3) 関係行政機関が水害防止（水防）活動を円滑に行う指針となる。

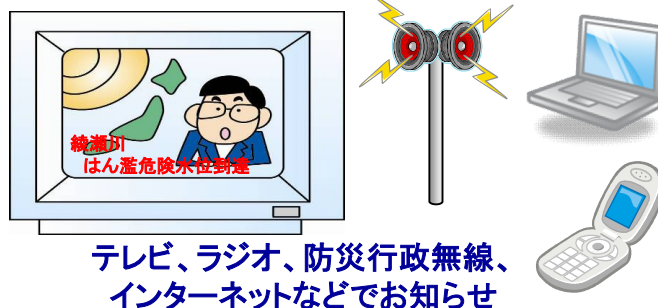
綾瀬川洪水予報の提供方法は？

市や水防管理団体の他、関係する行政機関と報道機関を通じて、住民の皆様へ情報提供されます。

※市からの情報提供方法は各市によって異なります。詳しくは各市の担当窓口にお問い合わせください。



〔情報提供方法〕





綾瀬川洪水予報が発表されたら？

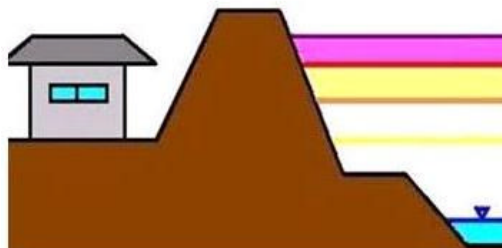
住民の方々は、河川のはん濫により、浸水するおそれがありますので、周囲の状況や防災情報などを確認し、速やかに身の安全を確保してください。また、市は、避難情報の発令判断や水防活動など防災活動を行ってください。

〔発表情報と求める行動〕

綾瀬川中流部(一の橋区間)はん濫警戒情報
綾瀬川中流部(一の橋区間)洪水予報第▲号
洪水警報(発表)
■■■■■■■■■■
■■■■■■■■■■
■■■■■■■■■■(レベル3)■■■■■■■■■■
■■■■■■■■■■。

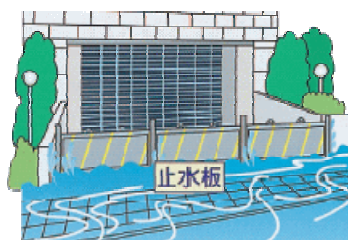


水位と危険レベル



危険レベル	河川水位
5	はん濫発生
4	はん濫危険水位
3	避難判断水位
2	はん濫注意水位
1	水防団待機水位

レベル	洪水予報 発表情報	市町村・住民に求める行動	
		市町村	住民
5	はん濫発生 情報	逃げ遅れた住民への 救援活動等	
4	はん濫危険 情報	避難完了	避難完了
3	はん濫警戒 情報	避難勧告等の判断・発令	避難の判断・防災情報に注意
2	はん濫注意 情報	避難準備情報の判断・発令 要援護者への避難情報発表	避難準備・防災情報に注意 要援護者は避難を判断
1	(発表なし)	水防団の待機 防災情報の収集	



〔主な安全確保手段〕

- テレビ、ラジオ、インターネットなどで最新の気象、災害、避難などの情報を確認しましょう。
- 避難所や堅牢な高い場所へ早めに避難しましょう。
※避難する際は、降雨や道路冠水などにより、移動が困難な場合がありますので、状況を確認して、十分に注意してください。
※河川のはん濫により予想される最大浸水深は、洪水ハザードマップなどで確認できますので、事前に確認しておきましょう。
- 地下街・地下鉄入口などの地下空間入口を止水しましょう。
- 地下から脱出しましょう。



予報する区間と関係する市は？

綾瀬川洪水予報を行う区間は、埼玉県さいたま市・川口市の礪橋下流から埼玉県越谷市・草加市の東武伊勢崎線鉄道橋までの約6kmの区間です。

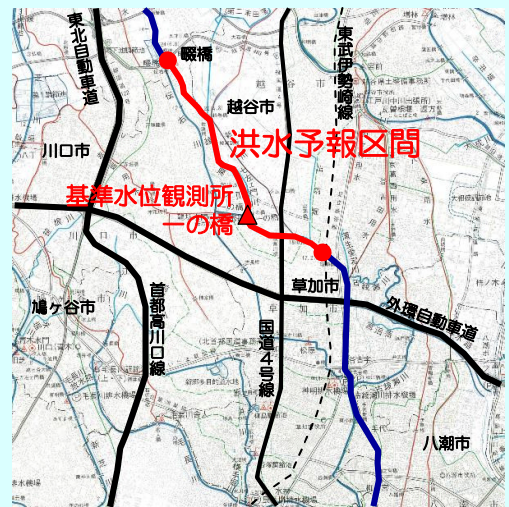
発表の対象となる市は、予報を行う区間の川沿い及び浸水が予想される市に発表されます。

●綾瀬川中流部(一の橋区間)洪水予報 〔発表機関〕

埼玉県・熊谷地方気象台

〔発表対象市:5市〕

さいたま市・川口市・草加市・越谷市・
八潮市



なわてばし



どこで情報入手できるの？

洪水予報及び河川等に関する防災情報は、次の方法で入手することができます。

(1) 発表中の洪水予報や大雨などの気象警報注意報やアメダスなど
〔熊谷地方気象台ホームページ〕

<http://www.jma-net.go.jp/kumagaya/>〕

(2) 河川の水位や浸水想定区域図、土砂災害警戒情報など
〔埼玉県県土整備部河川砂防課ホームページ〕

<http://www.pref.saitama.lg.jp/soshiki/107/>〕

(3) 洪水ハザードマップや避難場所など

各市のホームページや担当窓口へお問い合わせください。

〔綾瀬川洪水予報に関するお問い合わせ先〕

埼玉県 県土整備部河川砂防課
熊谷地方気象台 防災業務課

TEL：048-830-5137
TEL：048-521-5858