

山梨県気象旬報

令和8年6月上旬

甲府地方気象台

令和8年6月11日発行

【天気概況】

この期間の天気は、前線や湿った空気の影響を受け曇りや雨の日が多く、2日から3日にかけては台風第6号の影響で大雨となったところもありました。

甲府の旬平均気温は平年並、旬間日照時間は少なく、旬降水量はかなり多くなりました。

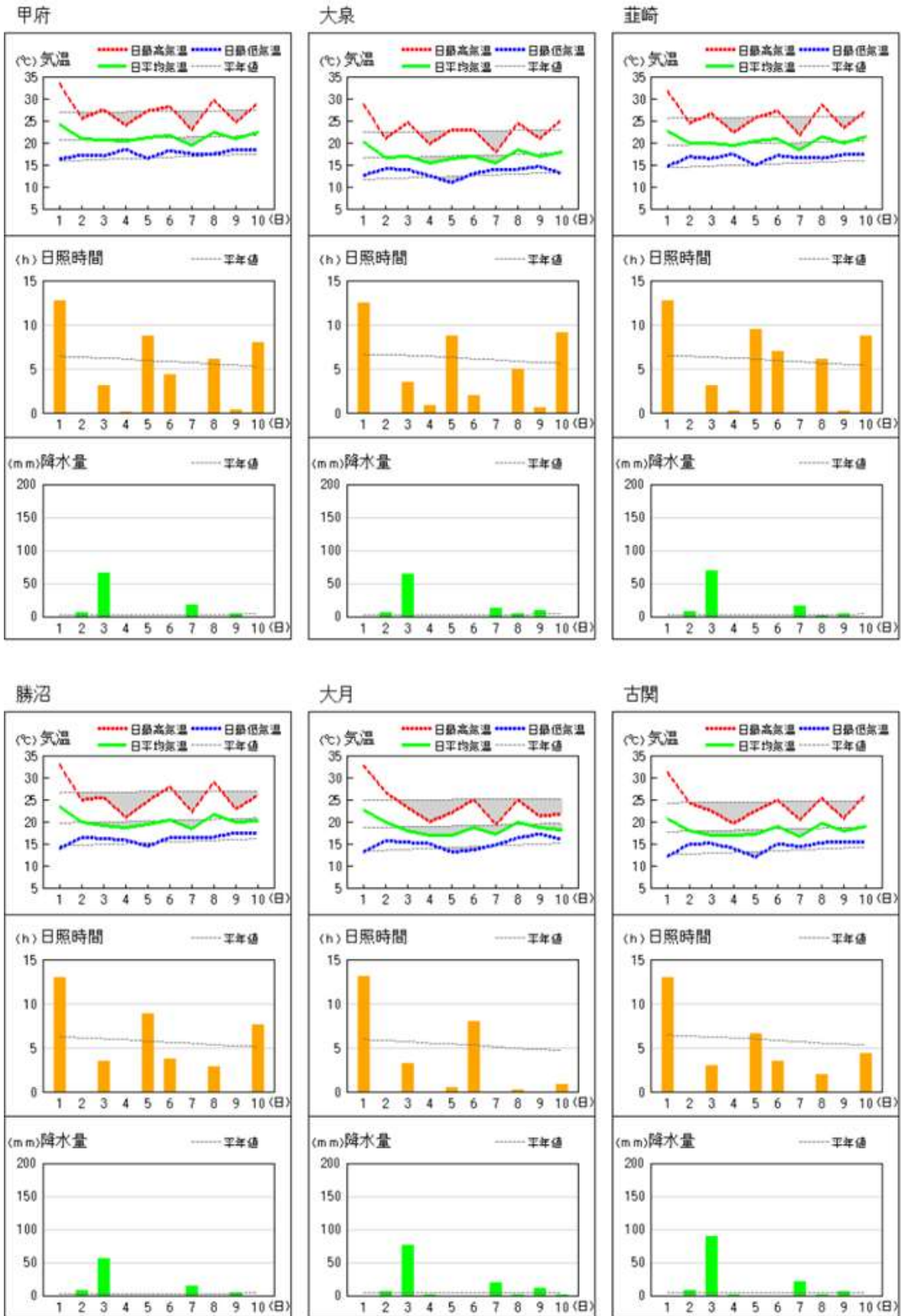
【旬の値】

	気温 (°C)			日照 (h)			降水量 (mm)		
	実況値	平年値	階級	実況値	平年値	階級	実況値	平年値	階級
甲府	21.4	21.1	平年並	43.2	60.8	少ない	94.5	23.7	かなり多い
河口湖	16.3	16.3	平年並	29.7	49.7	少ない	153.5	32.5	かなり多い

【日毎の概況】

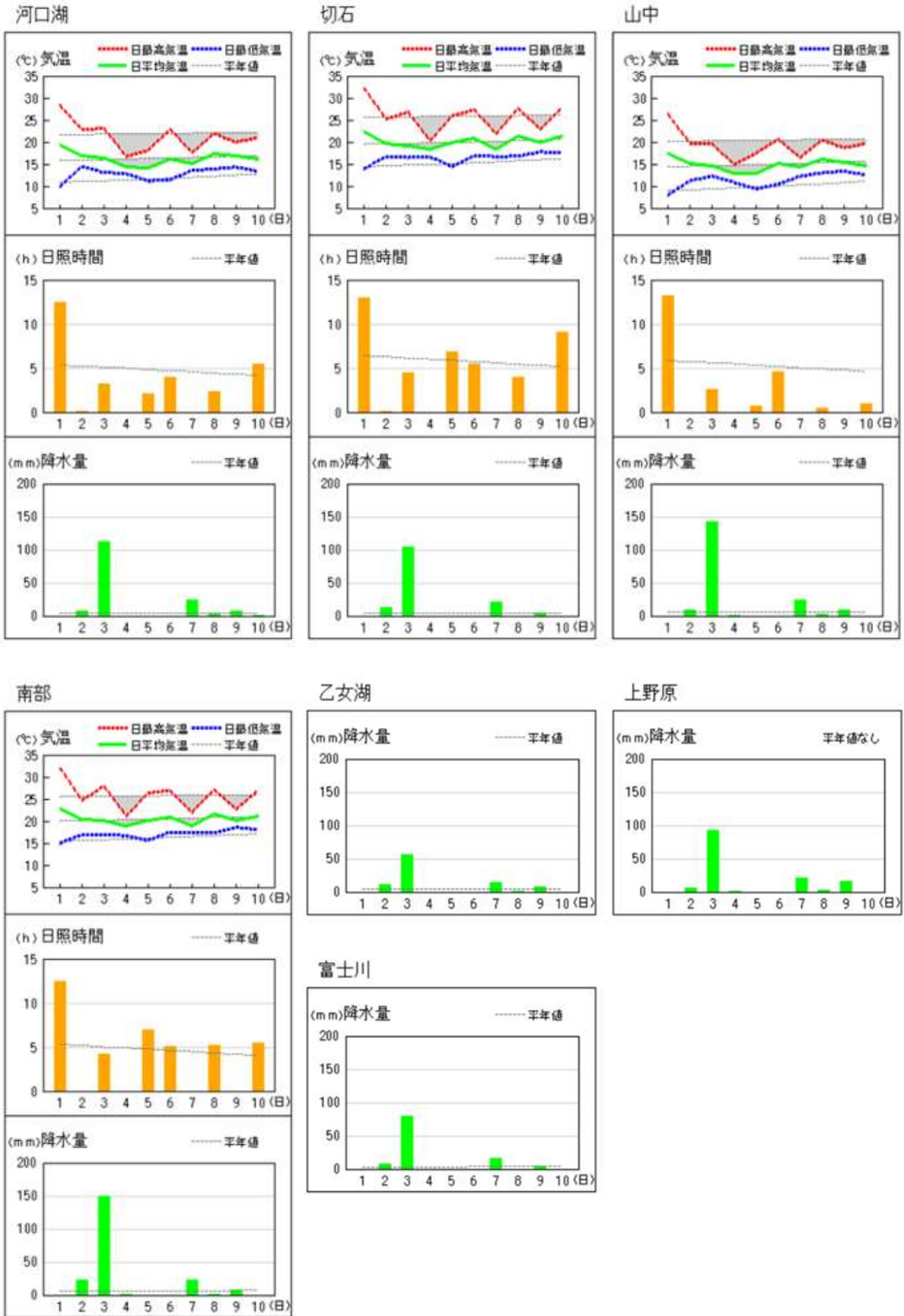
	昼 (06h00m~18h00m)	夜 (18h00m~翌06h00m)
1日	晴	曇一時晴
2日	曇後時々雨	大雨
3日	大雨後晴時々曇	曇一時晴
4日	曇	曇時々雨一時晴
5日	曇時々晴	曇
6日	曇	曇
7日	曇後時々雨	雨後時々曇
8日	曇時々晴	雨時々曇
9日	曇時々雨	曇
10日	晴時々曇	曇一時雨

アメダス 気象経過図：2026年06月01日-2026年06月10日



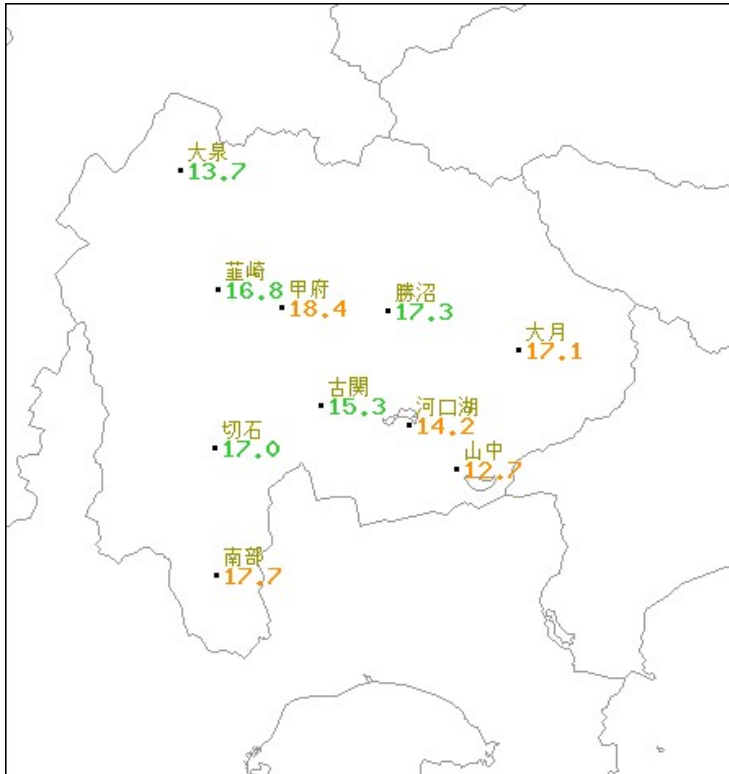
(注) 甲府・河口湖以外における観測地点の日照時間値は推計気象分布 (日照時間) の推計値。
 平年値は推計値へ補正した値を使用しています。

アメダス 気象経過図：2026年06月01日-2026年06月10日

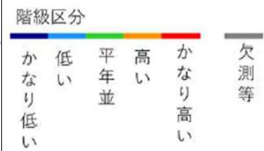


(注) 甲府・河口湖以外における観測地点の日照時間値は推計気象分布（日照時間）の推計値。
 平年値は推計値へ補正した値を使用しています。

平均気温 (°C)

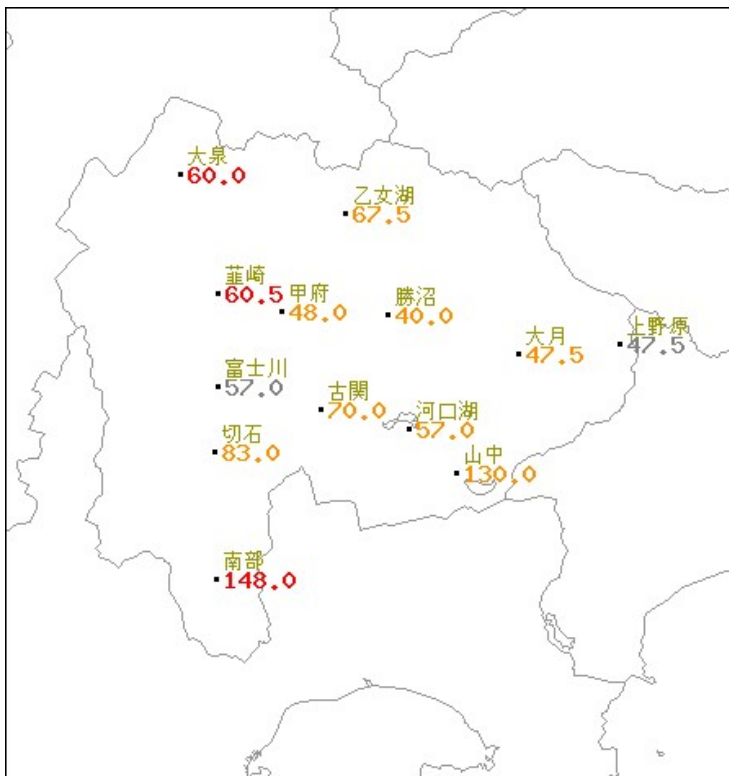


地点名	実況値	平年値	平年差
大泉	13.7	13.6	+0.1
葦崎	16.8	16.4	+0.4
甲府	18.4	17.7	+0.7
勝沼	17.3	16.9	+0.4
大月	17.1	15.9	+1.2
古関	15.3	14.9	+0.4
切石	17.0	16.6	+0.4
河口湖	14.2	13.3	+0.9
山中	12.7	11.8	+0.9
南部	17.7	17.1	+0.6

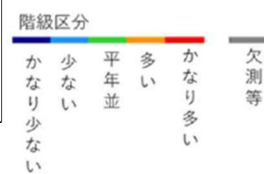


記号	統計値区分
D	正常値
--	現象なし
D)	準正常値
D]	資料不足値
X	欠測
//	平年値なし

降水量 (mm)

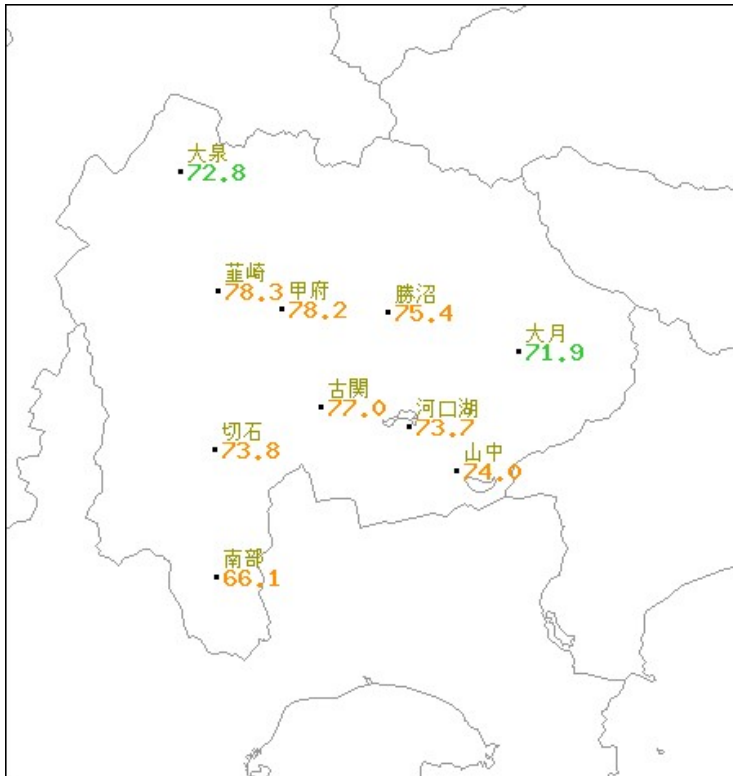


地点名	実況値	平年値	平年比(%)
大泉	60.0	26.9	223
乙女湖	67.5	29.7	227
葦崎	60.5	24.8	244
甲府	48.0	21.5	223
勝沼	40.0	22.4	179
大月	47.5	28.1	169
上野原	47.5	//	//
富士川	57.0	17.3	329
古関	70.0	37.6	186
切石	83.0	36.3	229
河口湖	57.0	34.4	166
山中	130.0	55.7	233
南部	148.0	60.9	243



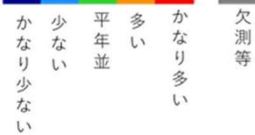
記号	統計値区分
D	正常値
--	現象なし
D)	準正常値
D]	資料不足値
X	欠測
//	平年値なし

■ 日照時間 (h)



地点名	実況値	平年値	平年比(%)
大泉	72.8	67.3	108
葦崎	78.3	66.0	119
甲府	78.2	67.0	117
勝沼	75.4	65.9	114
大月	71.9	64.2	112
古閑	77.0	67.1	115
切石	73.8	63.9	115
河口湖	73.7	61.4	120
山中	74.0	62.7	118
南部	66.1	54.4	122

階級区分



記号	統計値区分
D	正常値
--	現象なし
D)	準正常値
D]	資料不足値
X	欠測
//	平年値なし

農作業の安全確保のために

モモ、ブドウ、スモモなど主要果実の管理やナス、スイートコーンなどの野菜、また水田の管理など農作業に忙しい時期となりました。

作業量が増え、農業用機械を使用した作業も増えますが、忙しさから気が緩んだり、無理が生じやすく、作業中の事故が心配されます。

全国では毎年200件を超える死亡事故が発生し、尊い命が失われています。改めて安全に対する意識を高め、農作業事故防止の徹底をお願いします。

県内での農作業の死亡事故は、スピードスプレーヤや高所作業車、トラクターなどの農業機械によるものが多く、機械と果樹の木の中に挟まれたり、機械から転落したりする事故が多いのが特徴です。農業機械を使用する際には、作業を始める前に周囲の安全確認を十分行うとともに、機械の点検、操作の再確認や、ヘルメットやシートベルトを必ず着用するなど、事故防止対策を徹底し、一人での作業は極力避けるようにしてください。

農作業が本格化することもあり、忙しさによって集中力が低下し、事故につながることも考えられますので、ゆとりのある作業計画を心がけましょう。

また、万が一の緊急時に備え、常に携帯電話を持ち歩くようにしましょう。「農作業は焦らず、急がず、慎重に!」。ご自身やご家族の安全と健康を第一に考え、作業の安全確保と事故防止に万全を期してください。

掲載している観測データ

観測値や統計値の定義は「気象観測統計指針」に準拠しています。詳しくは気象庁ホームページの「気象観測統計の解説」のページに掲載しています。

■ホームページのご案内

農業気象災害 … 山梨県ホームページ（農業気象災害に係るマニュアル・資料等）
<https://www.pref.yamanashi.jp/nougyo-gjt/kisyousaigai.html>

気象庁ホームページ … 季節予報など
<https://www.jma.go.jp/jma/index.html>

過去の気象データ検索 … 観測値・統計値
<https://www.data.jma.go.jp/stats/etrn/>

気象観測統計の解説 … 観測値・統計値の定義
<https://www.data.jma.go.jp/stats/data/kaisetu/>

－ 利用上の注意 －

この資料は速報値です。後日、内容の訂正・追加を行うことがあります。その他、利用上の留意事項については、気象庁ホームページの利用規約(<https://www.jma.go.jp/jma/kishou/info/coment.html>)に準拠します。