



関空島

# WEATHER REPORT

1月号  
2026年

ご利用の前に  
かんくうじまウェザーレポート  
関空島 WEATHER REPORTの内容には、航空気象で利用する用語や、観測で使用する機器等の略語がでできます。これらの解説を巻末に掲載していますので適宜ご利用ください。

## 関空島の 12 月の気象

### 天気概況

高気圧に覆われて晴れの日が多くなりましたが、低気圧や前線の影響で雨の日もありました。

上旬：高気圧に覆われて晴れの日が多くなりましたが、低気圧や湿った空気の影響で雨の日もありました。

中旬：高気圧に覆われて晴れの日が多くなりましたが、低気圧や前線の影響で雨の日もありました。

下旬：前半は低気圧や前線の影響で雨の日が多くなりましたが、後半は高気圧に覆われて晴れの日が多くなりました。

### 特徴的な日

4日：冬型の気圧配置の影響で西北西の風 34kt を観測しました。

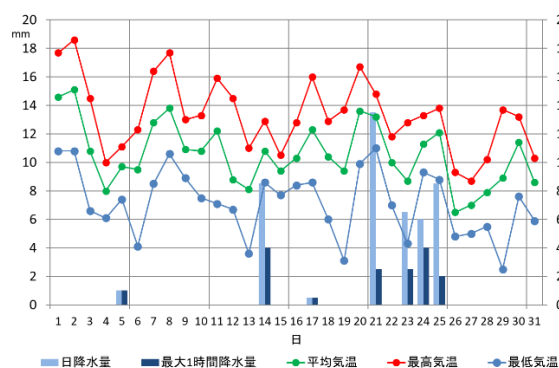
14日：低気圧や前線の影響で雨が降り、VIS が 2,900m まで悪化し、CIG が 300ft まで低下しました。

21日：前線や湿った空気の影響で雨が降り、VIS が 2,500m まで悪化し、CIG が 200ft まで低下しました。また、低層ウィンドシアアの通報が 1 件ありました。

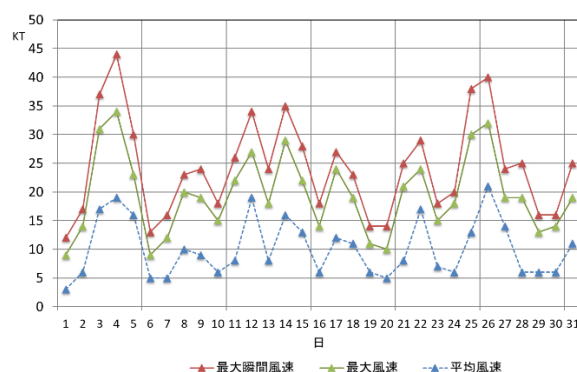
23～24日：低気圧や湿った空気の影響で雨が降り、23日は VIS が 4,500m まで悪化し、CIG が 300ft まで低下しました。24日は VIS が 3,500m まで悪化し、CIG が 500ft まで低下しました。

25日：前線や湿った空気の影響で雨が降り、VIS が 1,500m まで悪化し、CIG が 400ft まで低下しました。また、低層ウィンドシアアの通報が 1 件ありました。

《気温》月平均気温は10.5℃（平年9.4℃）（12月の高い方から3位を更新）でした。日最高気温は、2日が最も高く18.6℃を観測しました。日最低気温は、29日が最も低く2.5℃を観測しました（第1図）。



第1図 2025年12月の日別気温・降水量



第2図 2025年12月の日別風速

《降水量》月降水量は44.5mm（平年60.1mm）でした。日降水量の最大は21日に13.5mmを、1時間降水量の最大は14日と24日に4.0mmを観測しました（第1図）。10分間降水量の最大は21日に1.5mmを観測しました。

《風》日最大風速が15kt以上の日数は22日、そのうち20kt以上の日数は13日でした。日最大風速の最大は4日の西北西の34kt、日最大瞬間風速の最大は4日の西北西の44ktでした（第2図）。

《風配図》毎正時の10分間平均風向風速を風向及び風速別で集計し、各方位の頻度を表した図です。月全体では西北西の風が多くなっています（第3図）。風速階級別では、5m/s以上（約10kt以上）は西北西、10m/s以上（約20kt以上）も西北西の風を多く観測しています（第4図）。



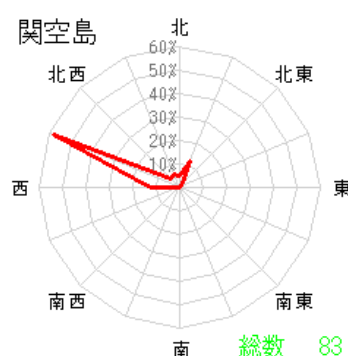
(0m/s 以上)

第3図 2025年12月の風配図



(5m/s 以上)

第4図 2025年12月の風速階級別風配図



(10m/s 以上)

《極値・順位値の更新》12月の極値と順位値の更新状況を第1表に示します。表において、橙色のセルが今月の順位値を更新した記録です。

第1表 関空島の12月の極値

要素名／順位	1位	2位	3位	4位	5位	6位	7位	8位	9位	10位
月降水量の少ない方から (mm)	2.5 (2024/12)	11.0 (2011/12)	18.0 (2005/12)	21.0 (2020/12)	22.5 (2023/12)	26.5 (2022/12)	29.0 (2017/12)	34.5 (2008/12)	44.5 (2025/12)	50.5 (2009/12)
月平均気温の高い方から (℃)	10.9 (2015/12)	10.9 (2004/12)	10.5 (2025/12)	10.5 (2016/12)	10.4 (2019/12)	10.3 (2023/12)	10.3 (2007/12)	10.2 (2018/12)	9.9 (2024/12)	9.9 (2021/12)

統計期間：2003年12月から。

# 関空島 WEATHER REPORT で使用する航空気象に関する用語の解説

## 1 気象観測施設の配置とデータ利用について

気象観測施設は、関空島の A-RWY(3500m)と B-RWY(4000m) 周辺に配置した屋外観測装置と、当台気象観測室(航空庁舎ペントハウス)に設置した気象観測報の作成、配信等の処理を行う屋内観測装置で構成する。

屋外観測装置からのデータは屋内観測装置に表示し、METAR-AUTO 報として 10 分毎に自動配信するとともに、屋上で行う目視による観測とあわせて航空観測気象報(METAR 報、SPECI 報)で配信する。

また、日本時間の 23 時 00 分～翌日 05 時 59 分の間は、全要素とも自動観測・自動判別結果を用いた METAR/SPECI 報(以下「自動 METAR/SPECI 報」という。)を通報する。自動 METAR/SPECI 報で通報する視程や雲、現在天気は目視観測とは異なる特性・特徴を持っている。

航空観測気象報で通報する風は「06L」の観測値である。障害等で「06L」が使用できない時は「06R、24R、24L」の順に代用して通報し、RMK に使用した風向風速計名を記載する(例: WIND BY EQPT/06R)。

## 2 本文中で使用する語句の定義等

**VIS:** 全周を見渡して半分またはそれ以上の範囲で共通した視程(卓越視程)を(m)で表す。なお、自動通報時間帯については、RWY06L の滑走路視距離観測装置で自動観測した値である。

**CIG:** 雲量が 5/8 以上の雲層のうち、一番低い雲層の雲底の高さを(ft)で表す。

**RVR:** 滑走路視距離観測装置で観測した滑走路視距離を(m)で表す。

**風:** RWY06L に設置した観測装置の値(関西国際空港の代表風)を、風向を真方位(°)で風速を(kt)で表す。

風配図は、RWY 06L の、毎正時の 10 分間平均風向風速を、月毎の風向別に百分率で表す。

Calm(静穏)は、10 分間平均風速の値が 0.4kt(約 0.2m/s)以下の場合をいう。

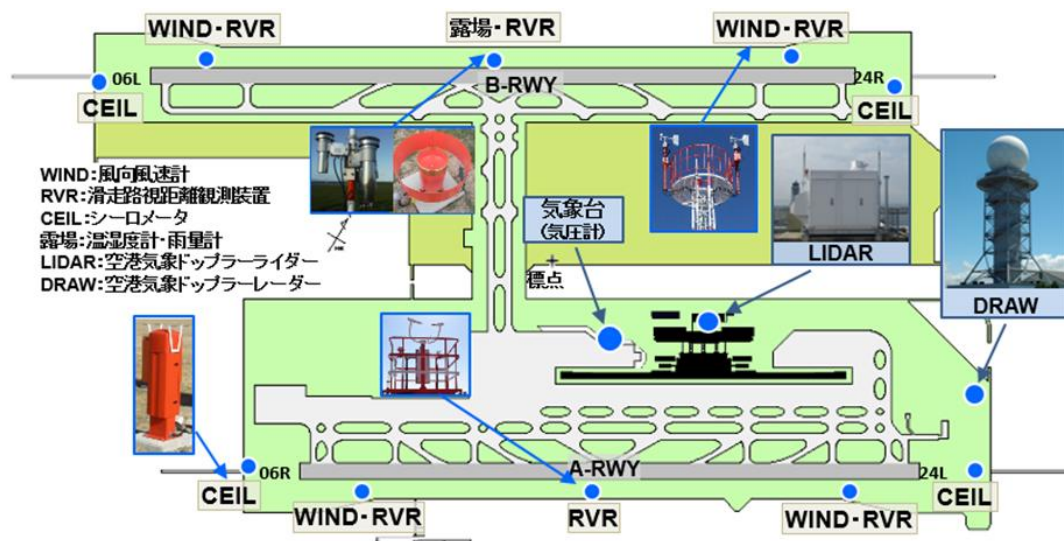
ガストは、平均風速を 10kt 以上上回る最大瞬間風速があった場合に報じられる。

スコールは、瞬間風速が 1 分間に 16kt(約 8m/s)以上増加してその状態が少なくとも 1 分間以上持続し、かつ持続期間の平均風速が 22kt(約 11m/s)以上である現象をいう。

**ウィンドシアー:** 鉛直方向又は水平方向の風速や風向の差をいう。ウィンドシアーのうち、観測された高度が 1600ft 以下(もしくは 1600ft をまたぐ高度)の場合は低層ウィンドシアーとする。

**平年値:** アメダスの関空島地域気象観測所として算出した平年値を使用している。

関空島の統計期間は、2003-2020 年(ただし、日最大 10 分間降水量及び日最大瞬間風速は 2009 年から)。



関空島内の気象観測機器配置状況