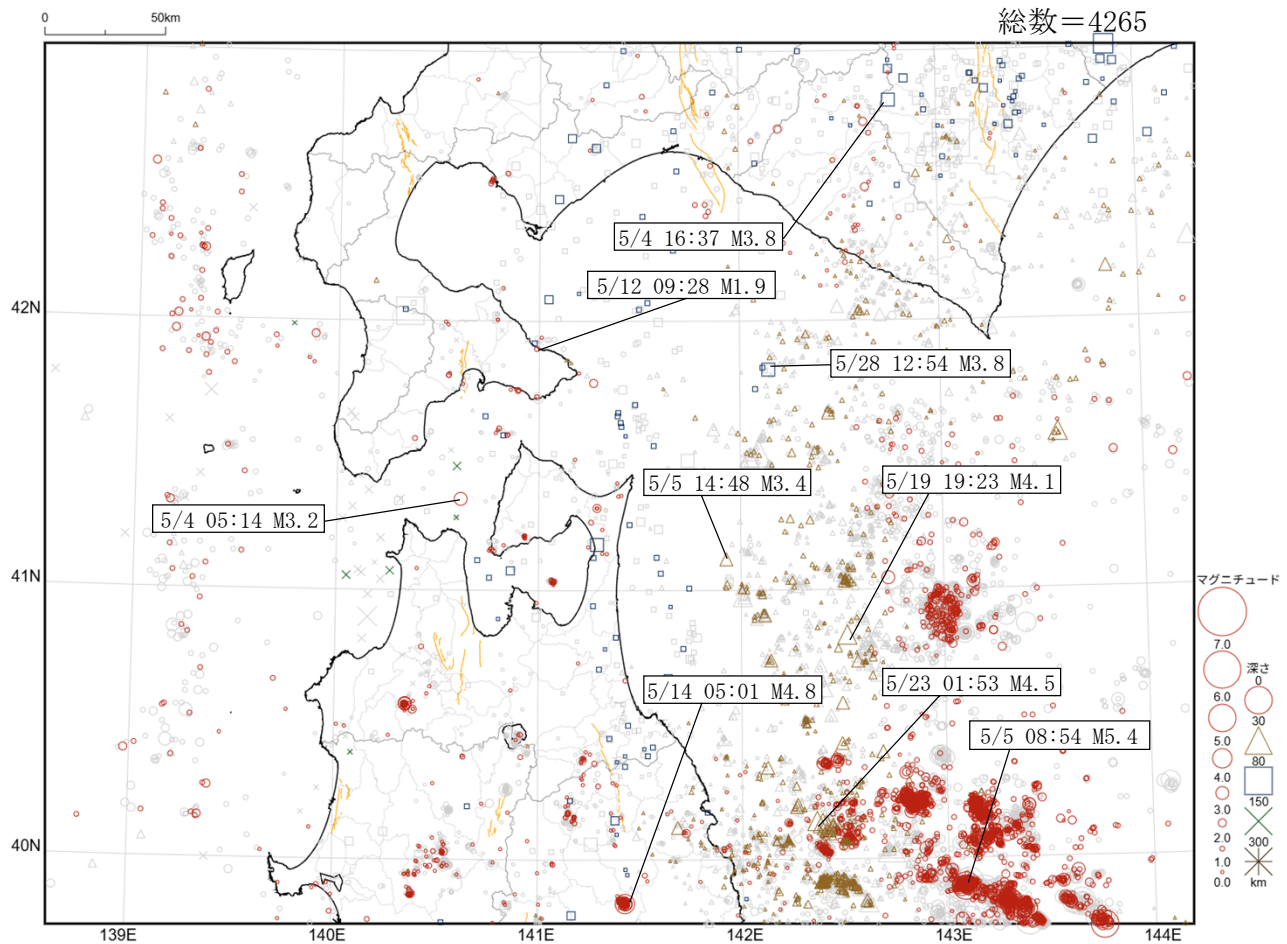


渡島・檜山地方の地震活動図

2026年5月

函館地方気象台

震央分布図



- ・ 図中橙色の線は、地震調査研究推進本部が地震発生可能性の長期的な確率評価を行った主要活断層を表します。
- ・ 過去の地震と比較するため、前3ヶ月（今期間を含まない）の震央を灰色のシンボルで表します。
- ・ 本資料中の地図の作成にあたっては、国土地理院長の承認を得て、同院発行の『数値地図25000（行政界・海岸線）』を使用しています（承認番号平29情使、第798号）。

地震概況（2026年5月）

この期間、渡島・檜山地方の震度観測点において震度1以上を観測した地震は10回（4月は10回）ありました。主な地震は以下の通りです（詳細は「渡島・檜山地方で震度1以上を観測した地震の表」参照）。

5日08時54分、三陸沖の地震（M5.4、深さ17km）により、函館市泊町、函館市新浜町で震度2を観測したほか、渡島地方で震度1を観測しました。

14日05時01分、岩手県内陸北部の地震（M4.8、深さ12km）により、函館市泊町で震度2を観測したほか、渡島地方で震度1を観測しました。

15日20時22分、宮城県沖の地震（M6.4、深さ46km、震央分布図の範囲外）により、函館市新浜町、知内町、木古内町、上ノ国町で震度2を観測したほか、渡島・檜山地方で震度1を観測しました。

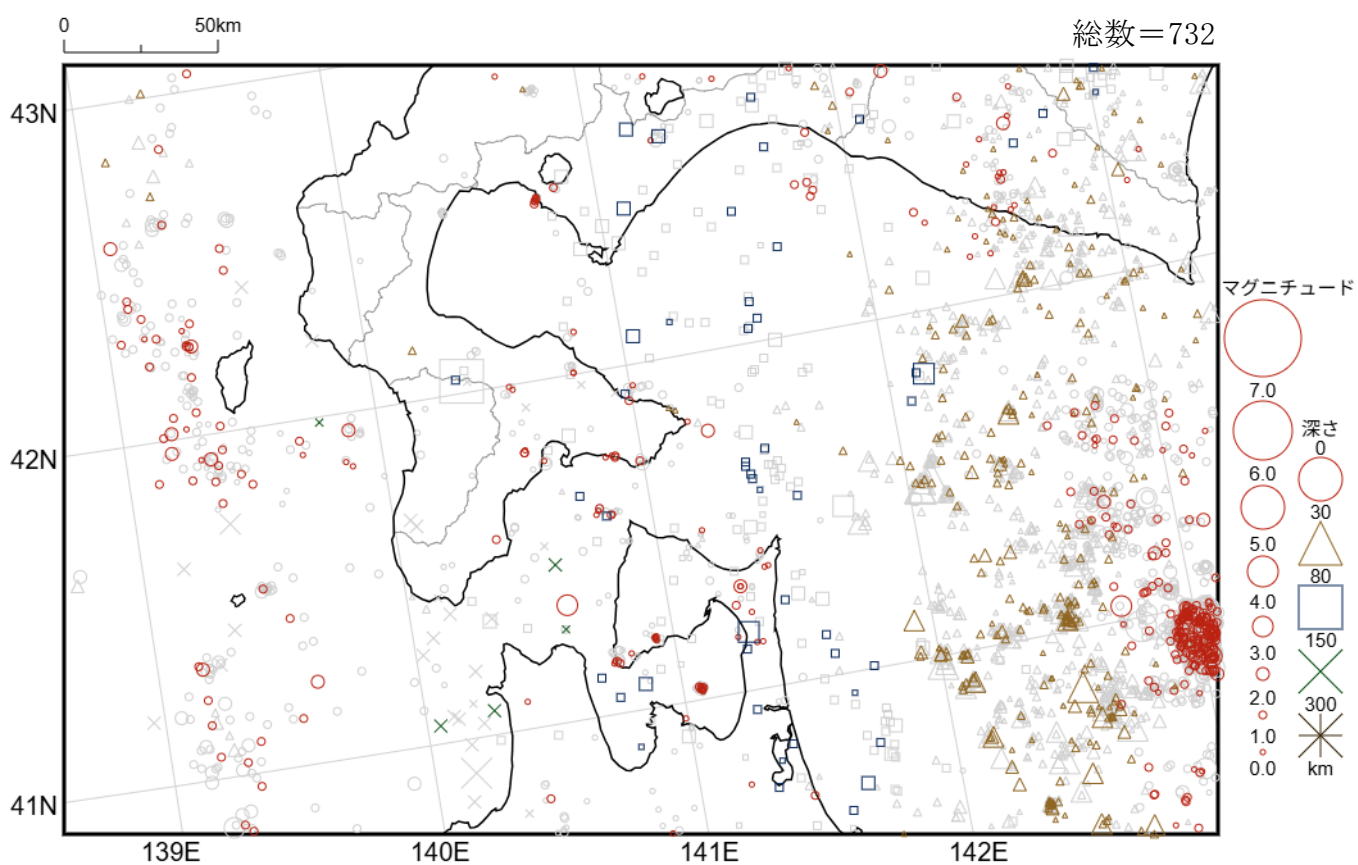
この活動図は、函館地方気象台のホームページに掲載しています。

<https://www.data.jma.go.jp/hakodate-c/statistics/earthquake-report.html>

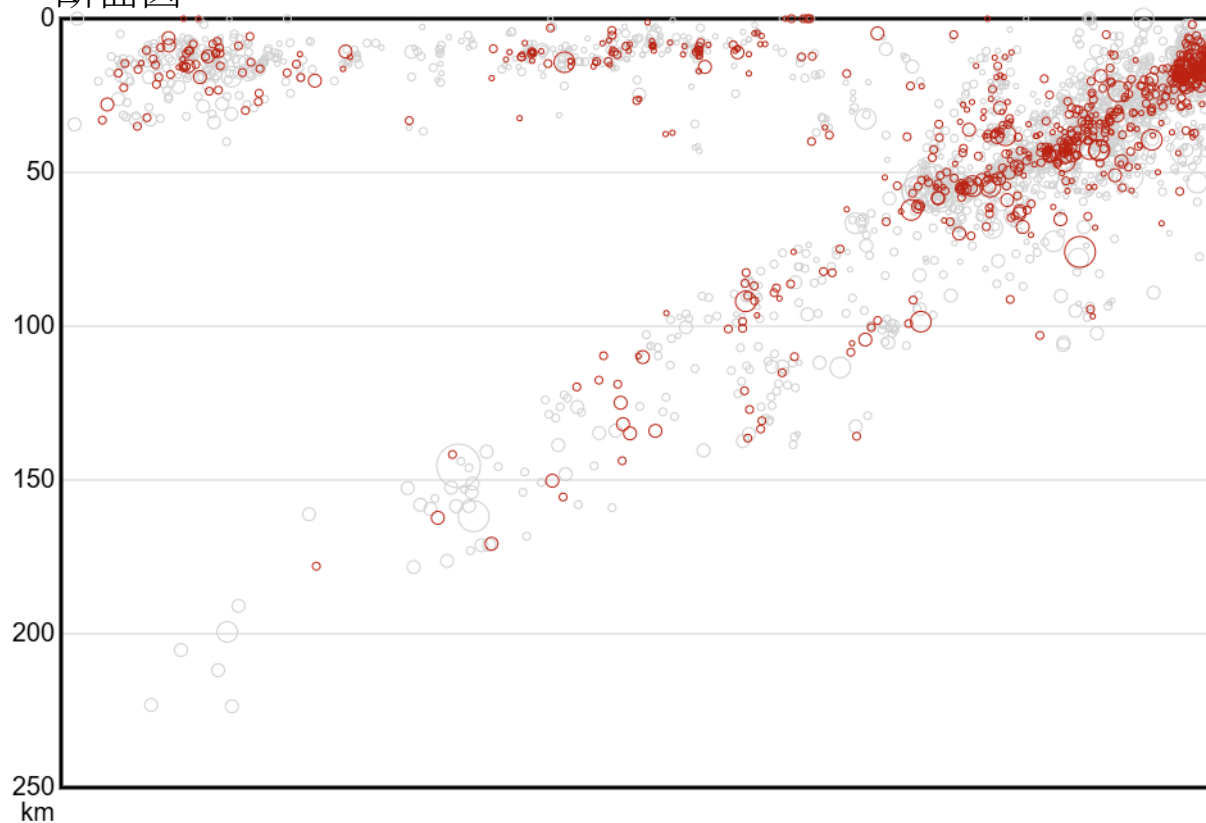
この資料に関する問い合わせ先 函館地方気象台 TEL 0138-46-2211

2026年5月

震央分布図



断面図

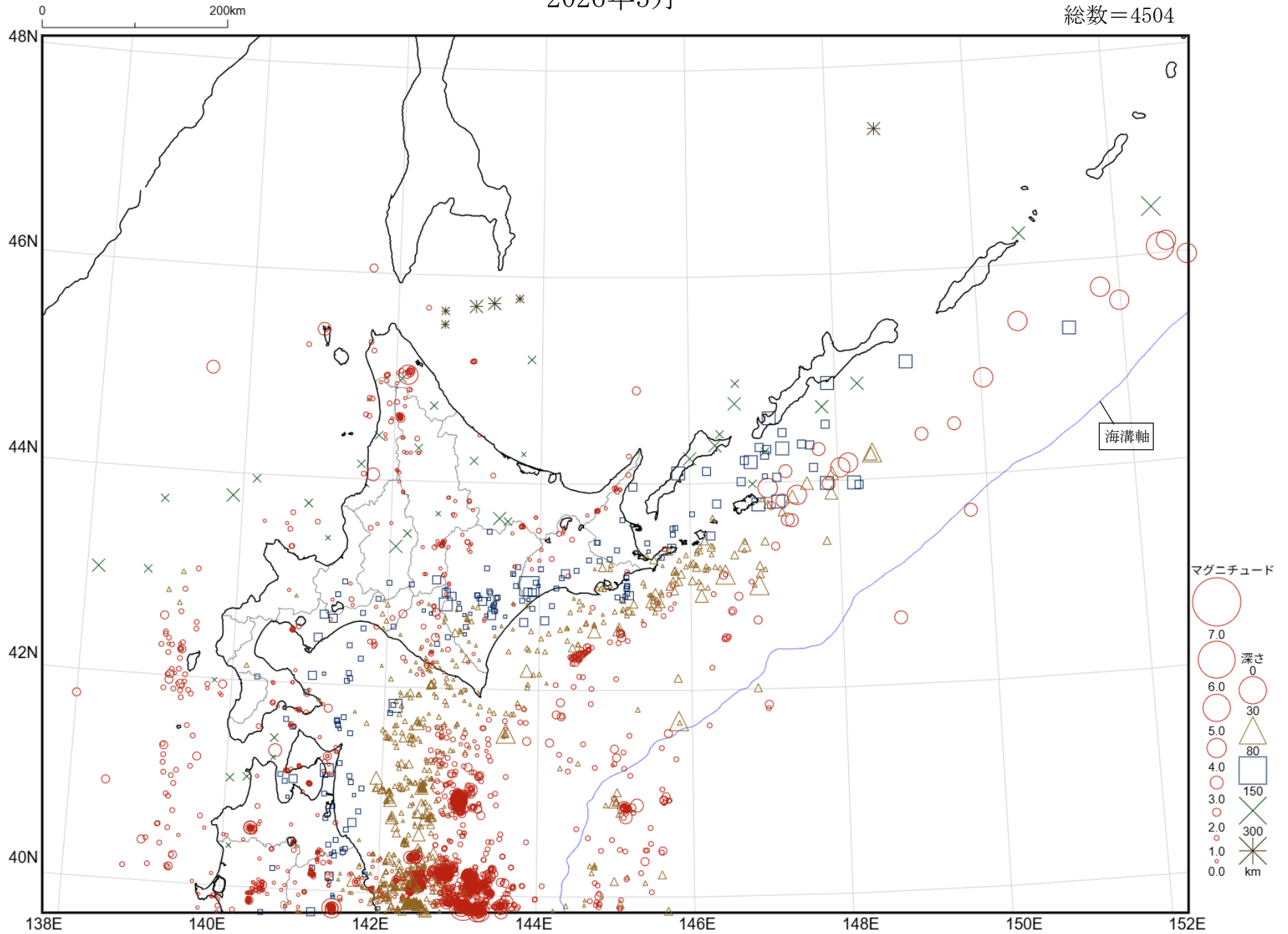


北海道の地震活動図

震央分布図

2026年5月

総数=4504



渡島・檜山地方で震度 1 以上を観測した地震の表 (2026年5月)

	年 月 日 地方	時 分 震度	震央地名 震度観測点名	北緯 (N)	東経 (E)	深さ (km)	規模 (M)
1	2026年 5月 4日 渡島地方	05時14分 震度 1	津軽海峡 函館市泊町* (07)	41° 20.3' N	140° 36.7' E	14 km	M3.2
2	2026年 5月 4日 渡島地方	16時37分 震度 1	十勝地方中部 函館市新浜町* (05)	42° 48.9' N	142° 45.6' E	87 km	M3.8
3	2026年 5月 5日 渡島地方	08時54分 震度 2 震度 1	三陸沖 函館市泊町* (15) 函館市新浜町* (16) 函館市美原(09) 函館市大森町* (12) 木古内町木古内* (10)	39° 53.6' N	143° 04.8' E	17 km	M5.4
4	2026年 5月 5日 渡島地方	14時48分 震度 1	青森県東方沖 函館市泊町* (05)	41° 06.9' N	141° 55.6' E	62 km	M3.4
5	2026年 5月12日 渡島地方	09時28分 震度 1	渡島地方東部 函館市川汲町* (09)	41° 53.8' N	140° 59.2' E	9 km	M1.9
6	2026年 5月14日 渡島地方	05時01分 震度 2 震度 1	岩手県内陸北部 函館市泊町* (15) 函館市新浜町* (07) 木古内町木古内* (06)	39° 50.2' N	141° 25.5' E	12 km	M4.8
7	2026年 5月15日 渡島地方 檜山地方	20時22分 震度 2 震度 1 震度 2 震度 1	宮城県沖 函館市新浜町* (21) 知内町重内* (15) 木古内町木古内* (16) 函館市美原(08) 函館市大森町* (13) 函館市泊町* (14) 函館市日ノ浜町* (12) 七飯町桜町(07) 福島町福島* (06) 上ノ国町大留* (17) 檜山江差町姥神(05)	38° 54.2' N	142° 05.8' E	46 km	M6.4
8	2026年 5月19日 渡島地方	19時23分 震度 1	青森県東方沖 函館市泊町* (08)	40° 49.9' N	142° 31.2' E	76 km	M4.1
9	2026年 5月23日 渡島地方	01時53分 震度 1	岩手県沖 函館市泊町* (08)	40° 08.5' N	142° 21.7' E	39 km	M4.5
10	2026年 5月28日 渡島地方	12時54分 震度 1	浦河沖 函館市泊町* (12) 函館市新浜町* (05)	41° 49.1' N	142° 08.5' E	99 km	M3.8

*のついている地点は地方公共団体または国立研究開発法人防災科学技術研究所の震度観測点です。
() 内の数値は0.1単位の詳細な震度 (計測震度) の小数点を省略して表しています。

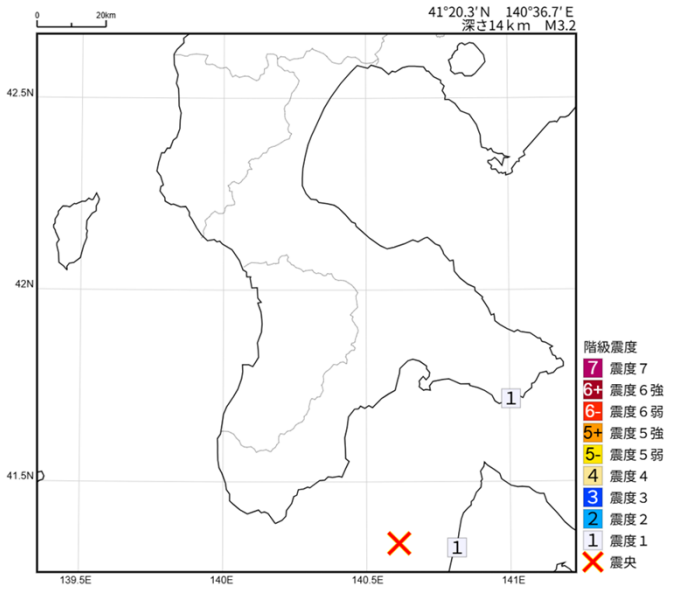
計測震度と震度階級の関係

計測震度	~0.4	0.5~1.4	1.5~2.4	2.5~3.4	3.5~4.4	4.5~4.9	5.0~5.4	5.5~5.9	6.0~6.4	6.5~
震度階級	0	1	2	3	4	5弱	5強	6弱	6強	7

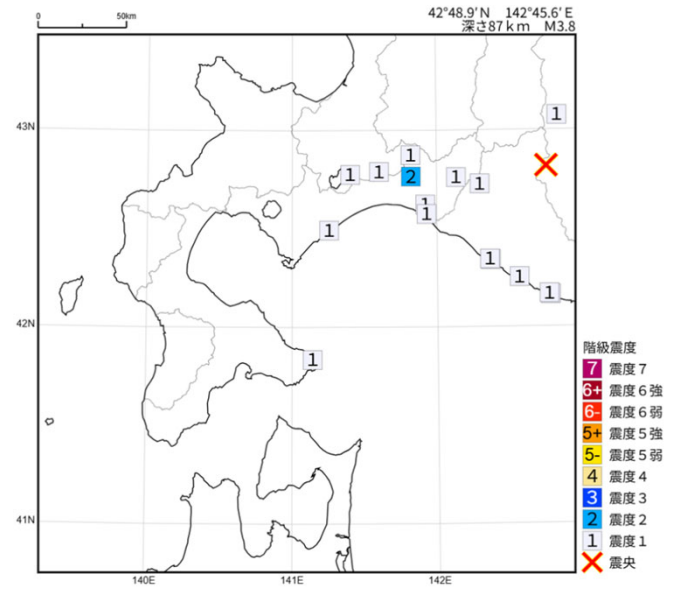
本資料の利用にあたって

- ・本資料の震源要素及び震度データは暫定値であり、データは後日変更することがあります。
- ・本資料は、国立研究開発法人防災科学技術研究所、北海道大学、弘前大学、東北大学、東京大学、名古屋大学、京都大学、高知大学、九州大学、鹿児島大学、国立研究開発法人産業技術総合研究所、国土地理院、国立研究開発法人海洋研究開発機構、公益財団法人地震予知総合研究振興会、青森県、東京都、静岡県、神奈川県温泉地学研究所及び気象庁のデータを使用しています。また、2016年熊本地震合同観測グループのオンライン臨時観測点 (河原、熊野座)、2022年能登半島における合同地震観測グループによるオンライン臨時観測点 (よしが浦温泉、飯田小学校)、2025年トカラ列島近海における合同地震観測グループによるオンライン臨時観測点 (平島、小宝島)、EarthScope Consortium の観測点 (台北、玉峰、寧安橋、玉里、台東) のデータを用いて作成しています。

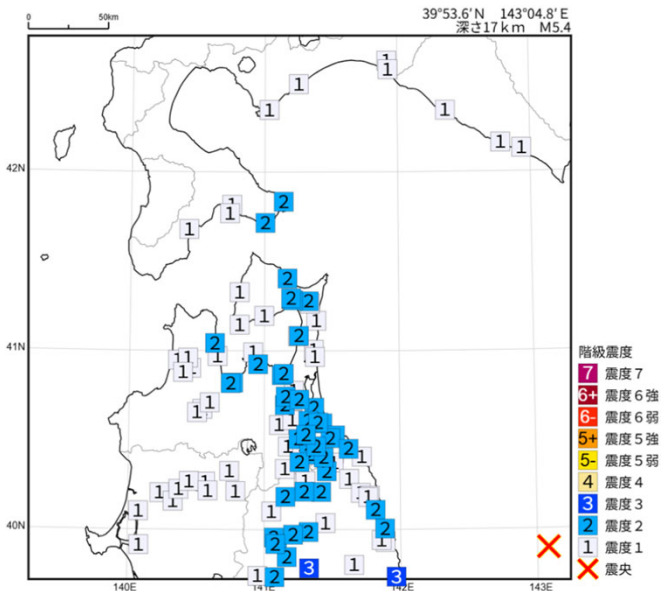
2026年5月4日 05時14分 津軽海峡の地震の震度分布図



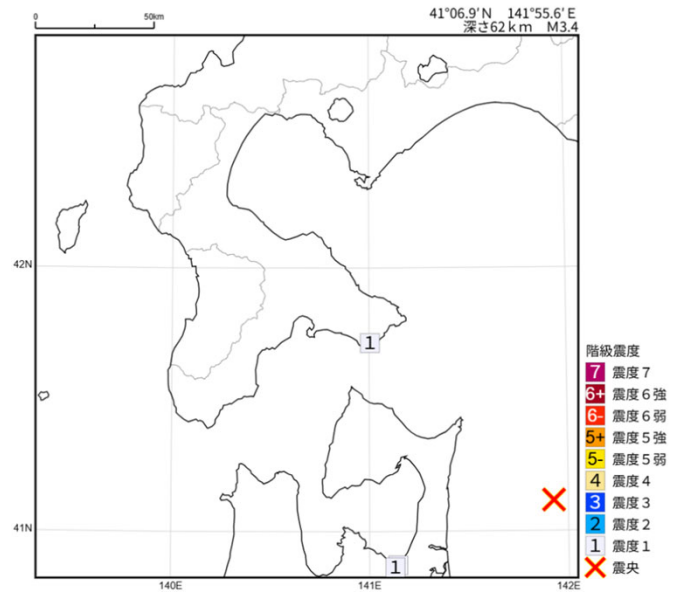
2026年5月4日 16時37分 十勝地方中部の地震の震度分布図



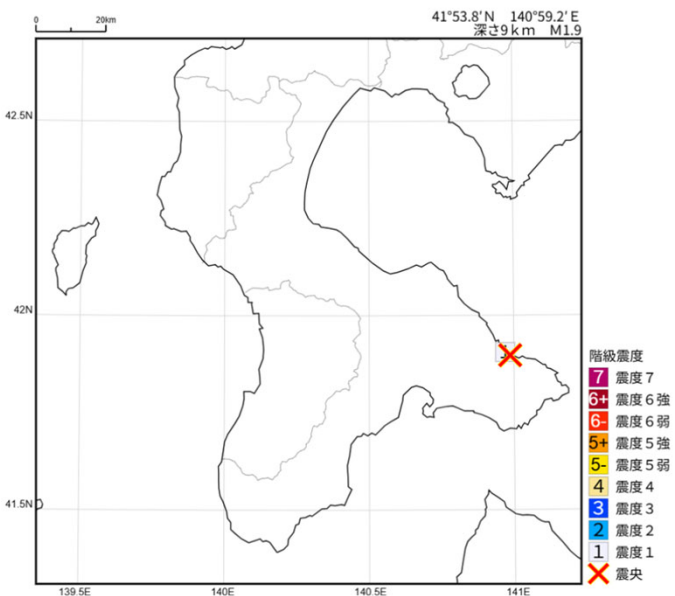
2026年5月5日 08時54分 三陸沖の地震の震度分布図



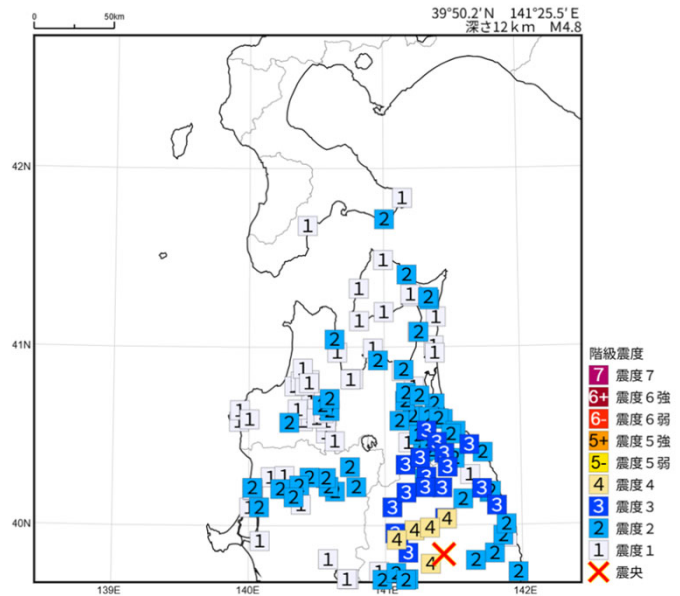
2026年5月5日 14時48分 青森県東方沖の地震の震度分布図



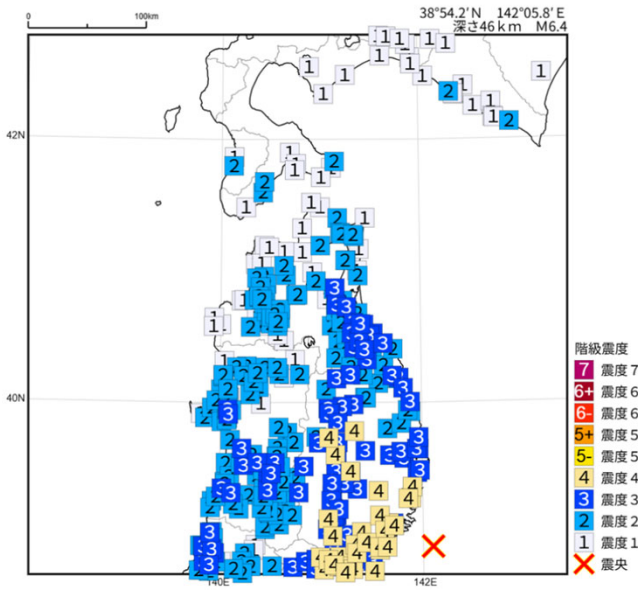
2026年5月12日 09時28分 渡島地方東部の地震の震度分布図



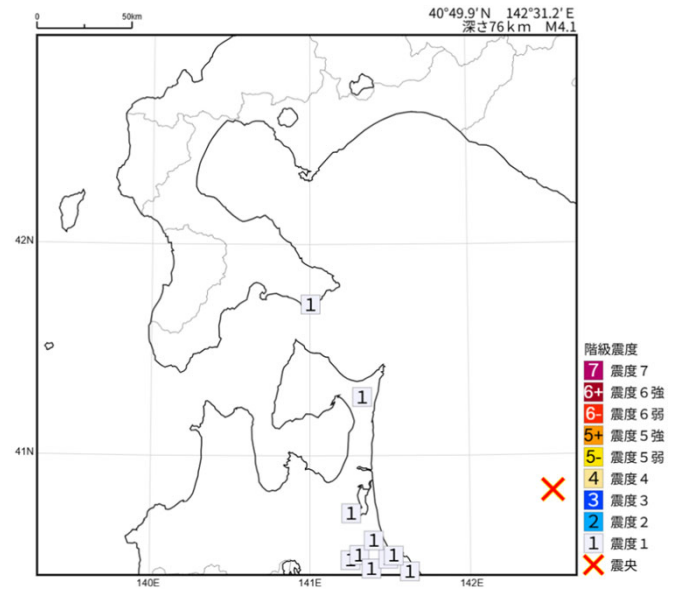
2026年5月14日 05時01分 岩手県内陸北部の地震の震度分布図



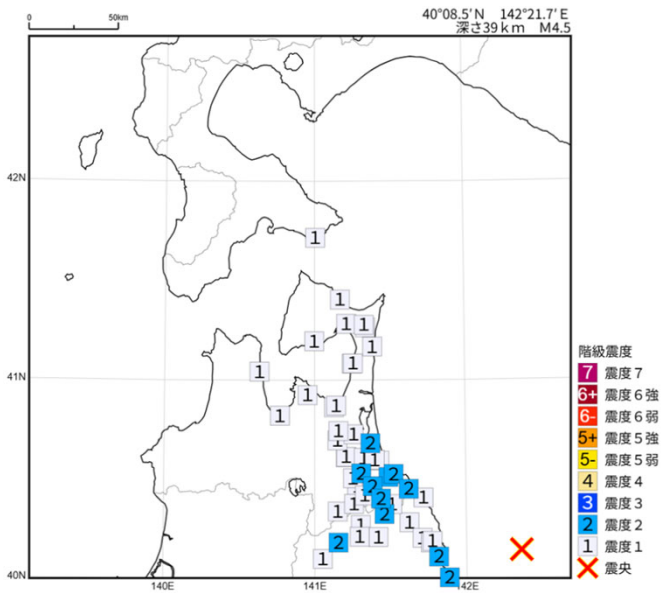
2026年5月15日 20時22分 宮城県沖の地震の震度分布図



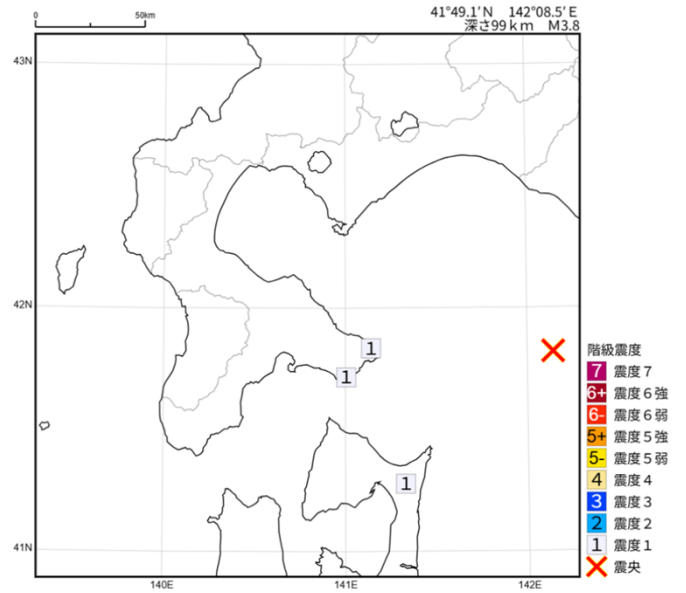
2026年5月19日 19時23分 青森県東方沖の地震の震度分布図



2026年5月23日 01時53分 岩手県沖の地震の震度分布図



2026年5月28日 12時54分 浦河沖の地震の震度分布図



【防災メモ】

～大津波警報・津波警報・津波注意報～

気象庁は、地震が発生した場合、地震の規模や位置を速やかに推定し、これらをもとに沿岸で予想される津波の高さを求め、地震が発生してから約3分を目標に、大津波警報、津波警報又は津波注意報（以下「津波警報等」）を津波予報区単位（図1、表2）で発表します。

津波警報等では、予想される津波の高さを5段階の数値で発表します（表1）。ただし、地震の規模（マグニチュード）が8を超えるような巨大地震では、精度の良い地震の規模をすぐに求めることができないため、その海域における最大の津波想定等をもとに津波警報等を発表します。その場合、予想される津波の高さを「巨大」や「高い」という言葉で発表して、非常事態であることを伝えます。その後、地震の規模が精度良く求められた時点で津波警報等を更新し、予想される津波の高さを数値で発表します。

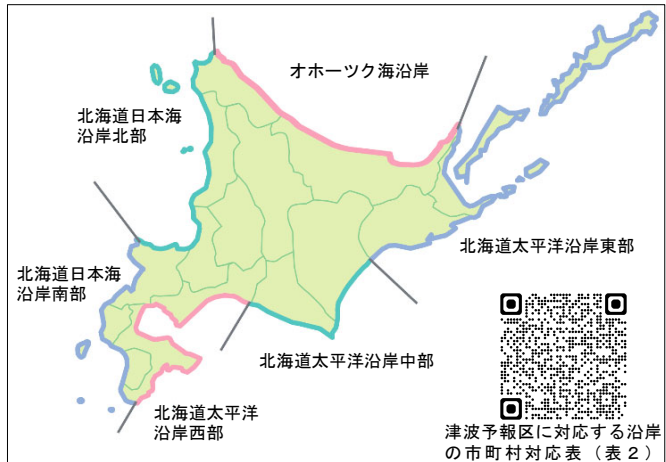




図1 北海道の津波予報区

その場合、予想される津波の高さを「巨大」や「高い」という言葉で発表して、非常事態であることを伝えます。その後、地震の規模が精度良く求められた時点で津波警報等を更新し、予想される津波の高さを数値で発表します。

表1 津波警報等の種類と取るべき行動（気象庁リーフレット「津波防災」より）

	予想される津波の高さ		想定される被害と取るべき行動	避難のポイント
	数値での発表 (発表基準)	巨大地震の 場合の表現		
大津波警報	10m 超 10m < 予想される津波の 最大波の高さ	巨大	<p>巨大な津波が襲い、木造家屋が全壊・流失し、人は津波による流れに巻き込まれます。沿岸部や川沿いにいる人は、ただちに高台や避難ビルなど安全な場所へ避難してください。</p> 	<p>震源が陸地に近いと津波警報・注意報が津波の襲来に間に合わないことがあります。強い揺れや弱くても長い揺れを感じたときは、すぐに避難を開始しましょう。</p>
	10m 5m < 予想される津波の ≤ 10m 最大波の高さ			
	5m 3m < 予想される津波の ≤ 5m 最大波の高さ			
津波警報	3m 1m < 予想される ≤ 3m 津波の最大波の高さ	高い	<p>標高の低いところでは津波が襲い、浸水被害が発生します。人は津波による流れに巻き込まれます。沿岸部や川沿いにいる人は、ただちに高台や避難ビルなど安全な場所へ避難してください。</p>	津波は沿岸の地形等の影響により、局所的に予想より高くなる場合があります。
津波注意報	1m 20cm ≤ 予想される津波の ≤ 1m 最大波の高さ	(表記しない)	<p>海の中では人は速い流れに巻き込まれ、また、養殖いかだが流失し小型船舶が転覆します。海の中にいる人はただちに海から上がって、海岸から離れてください。</p> 	津波は長い時間 繰り返し襲ってきます 。津波警報・注意報が解除されるまでは、 避難を続けましょう。

○避難のポイント

- ・震源が陸地に近いと津波警報等の発表が津波の襲来に間に合わないことがあります。沿岸で強い揺れや弱くても長い揺れを感じたときは、すぐに避難を開始してください。
- ・津波の高さを「巨大」と予想する大津波警報が発表された場合は、東日本大震災のような巨大な津波が襲うおそれがあります。直ちにできる限りの避難をしてください。
- ・津波は沿岸の地形等の影響により、局所的に予想より高くなる場合があります。ここなら安心と思わず、より高い場所を目指して避難してください。
- ・津波は長い時間くり返し襲ってくるうえに、一度来た津波より後から来る津波の方が高くなることもあります。津波警報等が解除されるまでは、避難を続けてください。

表2 津波予報区に対応する沿岸の市町村対応表（北海道）

令和8年3月26日時点

(注)津波は海に直接面していない市町村まで遡上することがあります。

津波予報区	都道府県名	市町村名
北海道太平洋沿岸東部	北海道 (釧路地方)	浜中町、厚岸町、釧路町、釧路市、白糠町
	北海道 (根室地方)	羅臼町、標津町、別海町、根室市、色丹村、国後泊村、留夜別村、留別村、紗那村、薬取村
北海道太平洋沿岸中部	北海道 (日高地方)	えりも町、様似町、浦河町、新ひだか町、新冠町、日高地方日高町
	北海道 (十勝地方)	浦幌町、豊頃町、十勝大樹町、広尾町
北海道太平洋沿岸西部	北海道 (渡島地方)	長万部町、八雲町八雲、森町、鹿部町、函館市、北斗市、木古内町、知内町、福島町、松前町(白神岬の東)
	北海道 (胆振地方)	むかわ町、厚真町、苫小牧市、白老町、登別市、室蘭市、伊達市、洞爺湖町、豊浦町
北海道日本海沿岸北部	北海道 (宗谷地方)	稚内市(宗谷岬の西)、豊富町、幌延町、礼文町、利尻富士町、利尻町
	北海道 (留萌地方)	天塩町、遠別町、初山別村、羽幌町、苫前町、小平町、留萌市、増毛町
	北海道 (石狩地方)	石狩市
	北海道 (後志地方)	小樽市、余市町、古平町、積丹町(積丹岬の東)
北海道日本海沿岸南部	北海道 (後志地方)	島牧村、寿都町、蘭越町、岩内町、共和町、泊村、神恵内村、積丹町(積丹岬の西)
	北海道 (檜山地方)	上ノ国町、檜山江差町、乙部町、せたな町、奥尻町、八雲町熊石
	北海道 (渡島地方)	松前町
オホーツク海沿岸	北海道 (宗谷地方)	稚内市(宗谷岬の東)、猿払村、浜頓別町、宗谷枝幸町
	北海道 (網走地方)	網走市、北見市常呂、小清水町、佐呂間町、斜里町
	北海道 (紋別地方)	雄武町、興部町、紋別市、湧別町