

## 令和3(2021)年の岐阜県の天候

### ○季節ごとの概況

#### 【冬(2020年12月～2021年2月)】

前半は、冬型の気圧配置となって、平地では晴れとなった日が多くなり、山地では曇りや雪となった日が多く大雪となった所がありました。後半は、高気圧に覆われて晴れとなった日が多くなりましたが、低気圧や前線の影響を受けて曇りや雨となった日もありました。

平均気温は岐阜、高山ともに「高い」となりました。降水量は岐阜、高山ともに「少ない」となりました。日照時間は岐阜、高山ともに「平年並」となりました。

#### 【春(3月～5月)】

本州付近を高気圧と低気圧や前線が交互に通過したため、天気は数日の周期で変わりました。5月は本州付近を通過した低気圧や前線の影響により大雨となった日がありました。

平均気温は岐阜、高山ともに「高い」となりました。降水量は岐阜、高山ともに「多い」となりました。日照時間は岐阜は「少ない」、高山は「平年並」となりました。

#### 【夏(6月～8月)】

6月中旬から7月にかけては梅雨前線や気圧の谷の影響により曇りや雨となった日が多くなり、大雨となった所がありました。8月は高気圧に覆われて晴れとなった日が多くなりましたが、12日から15日にかけては前線が本州付近に停滞し、前線活動が活発となったため記録的な大雨となった所がありました。

平均気温は岐阜、高山ともに「平年並」となりました。降水量は岐阜、高山ともに「多い」となりました。日照時間は岐阜は「平年並」、高山は「少ない」となりました。

#### 【秋(9月～11月)】

9月中旬までは低気圧や前線及び台風の影響により曇りや雨となった日が多くなりました。9月下旬から11月上旬にかけては低気圧と高気圧の影響を交互に受けて、天気は数日の周期で変わりましたが、高気圧に覆われて晴れとなった日が多くなりました。11月中旬以降は冬型の気圧配置となって山地を中心に曇りや雨となった日があり、雪となった所もありました。

平均気温は岐阜は「高い」、高山は「平年並」となりました。降水量は岐阜、高山ともに「少ない」となりました。日照時間は岐阜、高山ともに「かなり多い」となりました。

#### 【冬(12月)】

前半は、冬型の気圧配置となっても長続きせず、高気圧に覆われて晴れとなった日が多くなりましたが、低気圧や寒気の影響により雨や雪となった所がありました。後半は、冬型の気圧配置が強まって曇りや雪となり、大雪となった所がありました。

平均気温は岐阜、高山ともに「平年並」となりました。降水量は岐阜、高山ともに「かなり多い」となりました。日照時間は岐阜は「平年並」、高山は「少ない」となりました。

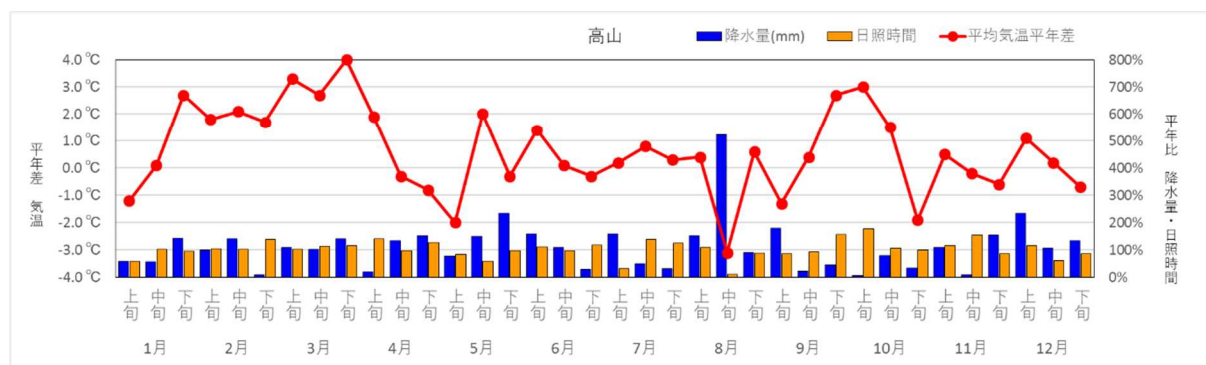
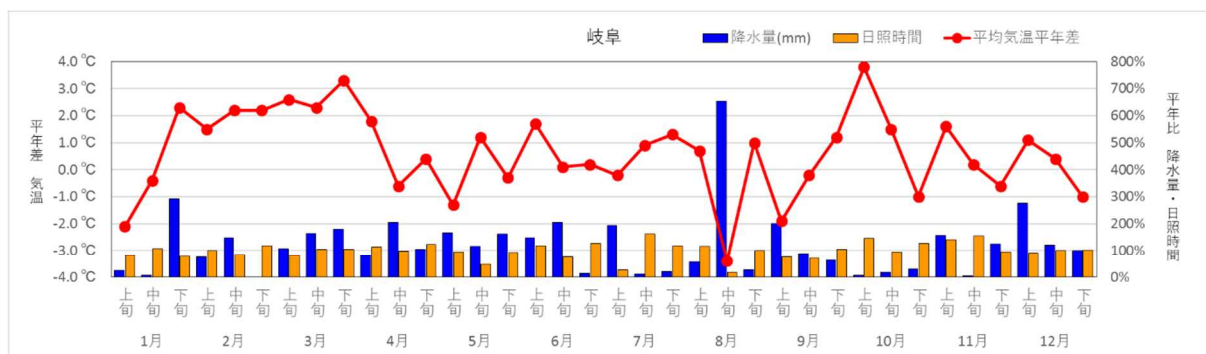
## 岐阜、高山の季節ごとの平均気温、降水量、日照時間

要素名		気温 (°C)		降水量 (mm)		日照時間 (h)	
地点名		岐阜	高山	岐阜	高山	岐阜	高山
冬 (2020年12月 ~2021年2月)	本年	6.4	0.7	173.5	249.0	475.1	300.7
	平年	5.7	-0.1	217.8	299.5	482.3	289.7
	平年差・比	+0.7°C	+0.8°C	80%	83%	99%	104%
	階級区分	高い	高い	少ない	少ない	平年並	平年並
春 (3月~5月)	本年	15.4	10.7	702.5	469.0	573.7	535.6
	平年	14.3	9.5	487.4	371.6	601.6	516.5
	平年差・比	+1.1°C	+1.2°C	144%	126%	95%	104%
	階級区分	高い	高い	多い	多い	少ない	平年並
夏 (6月~8月)	本年	26.4	22.6	905.0	890.5	505.5	433.4
	平年	26.2	22.6	664.0	629.2	529.1	468.4
	平年差・比	+0.2°C	+0.0°C	136%	142%	96%	93%
	階級区分	平年並	平年並	多い	多い	平年並	少ない
秋 (9月~11月)	本年	19.1	14.0	387.5	322.5	552.2	427.2
	平年	18.6	13.5	491.3	475.8	495.4	361.3
	平年差・比	+0.5°C	+0.5°C	79%	68%	111%	118%
	階級区分	高い	平年並	少ない	少ない	かなり多い	かなり多い
冬 (12月)	本年	7.2	1.8	121.5	161.5	152.5	73.3
	平年	7.0	1.6	74.5	104.4	155.6	82.4
	平年差・比	+0.2°C	+0.2°C	163%	155%	98%	89%
	階級区分	平年並	平年並	かなり多い	かなり多い	平年並	少ない
年 (1月~12月)	本年	16.8	12.0	2249.5	2014.5	2091.6	1683.0
	平年	16.2	11.4	1860.7	1776.5	2108.6	1638.3
	平年差・比	+0.6°C	+0.6°C	121%	113%	99%	103%
	階級区分	高い	高い	多い	多い	平年並	平年並

※ “)” がついた統計値（平均値・合計値）は、観測資料に欠測等が含まれるものの正常な値と同等とみなせる値です。一方 “]” がついた統計値は、観測資料に含まれる欠測等が多いため正常な値と同等とはみなせません。

## 〇月、旬ごとの概況

### 岐阜、高山の旬ごとの平均気温、降水量、日照時間の平年差及び平年比グラフ



### 令和3(2021)年1月

天気は周期的に変わりましたが、上旬及び月の終わりは冬型の気圧配置となり曇りや雪の日が多く、大雪となった日がありました。

月平均気温は岐阜は「平年並」、高山は「高い」となりました。月降水量は岐阜、高山ともに「平年並」となりました。月間日照時間は岐阜、高山ともに「少ない」となりました。

【上旬】冬型の気圧配置となり曇りや雪で大雪となった日がありました。

【中旬】天気は周期的に変わりましたが、冬型の気圧配置や湿った空気の影響により飛騨地方を中心に曇りや雪の日もありました。

【下旬】天気は周期的に変わりましたが、29日から31日は冬型の気圧配置となり雪や曇りで大雪となった日がありました。

### 令和3(2021)年2月

上旬や下旬は高気圧に覆われて晴れとなった日が多くなりましたが、中旬を中心に冬型の気圧配置となり曇りや雪で大雪となった日もありました。

月平均気温は岐阜は「かなり高い」、高山は「高い」となりました。月降水量は岐阜、高山ともに「平年並」となりました。月間日照時間は岐阜は「平年並」、高山は「多い」となりました。

【上旬】冬型の気圧配置が長続きせず、天気は周期的に変わりました。

【中旬】旬の前半は気圧の谷や湿った空気の影響により曇りとなった日が多くなりました。旬の後半は冬型の気圧配置が強まり曇りや雪で大雪となった日もありました。

【下旬】高気圧に覆われて晴れとなった日が多くなりましたが、前線や湿った空気の影響により曇りとなった日もありました。

### 令和3(2021)年3月

高気圧に覆われて晴れとなった日が多くなりましたが、低気圧や前線および寒気の影響により雨や雪となった日もありました。

月平均気温は岐阜、高山ともに「かなり高い」となりました。月降水量は岐阜は「かなり多い」、高山は「多い」となりました。月間日照時間は岐阜は「平年並」、高山は「多い」となりました。

【上旬】天気は周期的に変わりました。

【中旬】高気圧に覆われて晴れとなった日が多くなりましたが、低気圧や前線の影響により雨となった日もありました。

【下旬】高気圧に覆われて晴れとなった日が多くなりましたが、低気圧や前線の影響により雨となった日もありました。

### 令和3(2021)年4月

高気圧に覆われて晴れとなった日が多くなりましたが、前線や低気圧の影響により雨となった日もありました。

月平均気温は岐阜は「高い」、高山は「平年並」となりました。月降水量は岐阜は「多い」、高山は「平年並」となりました。月間日照時間は岐阜、高山ともに「多い」となりました。

【上旬】高気圧に覆われて晴れとなった日が多くなりましたが、前線や湿った空気の影響により雨となった日もありました。

【中旬】天気は周期的に変化し、旬の初めと終わりは移動性高気圧に覆われて晴れとなりましたが、旬の中頃は前線や湿った空気の影響により雨となった日がありました。

【下旬】高気圧に覆われて晴れとなった日が多くなりましたが、前線や低気圧の影響により雨となった日もありました。

### 令和3(2021)年5月

前線や湿った空気、低気圧の影響により曇りや雨となった日が多くなり、大雨となった日もありました。高気圧に覆われて晴れとなった日もありました。

月平均気温は岐阜、高山ともに「平年並」となりました。月降水量は岐阜、高山ともに「多い」となりました。月間日照時間は岐阜、高山ともに「少ない」となりました。

【上旬】前線や湿った空気、寒気の影響により曇りや雨となった日が多くなり、大雨となった日もありました。高気圧に覆われて晴れとなった日もありました。

【中旬】前線や湿った空気の影響により曇りや雨となった日が多くなりました。

【下旬】前線や低気圧の影響により曇りや雨となった日が多くなりましたが、高気圧に覆われて晴れとなった日もありました。

### 令和3(2021)年6月

上旬は高気圧に覆われて晴れとなった日が多くなりました。中旬から下旬は前線や気圧の谷の影響により曇りで所々で雨となった日が多くなりました。

月平均気温は、岐阜、高山ともに「高い」となりました。月降水量は、岐阜は「平年並」で高山は「少ない」となりました。月間日照時間は、岐阜は「平年並」で高山は「多い」となりました。

【上旬】高気圧に覆われて晴れとなった日が多くなりましたが、期間の前半は大雨となった日もありました。

【中旬】高気圧に覆われて晴れとなった日もありました。前線や湿った空気の影響により雨となった日もありました。

【下旬】前線や低気圧の影響により曇りで所々で雨となった日が多くなりました。

### 令和3(2021)年7月

梅雨前線や低気圧の影響により雨や曇りとなった日が多くなり、大雨となった所がありました。中旬と下旬は晴れとなった日もありました。

月平均気温は、岐阜、高山ともに「平年並」となりました。月降水量は、岐阜、高山ともに「平年並」となりました。月間日照時間は、岐阜、高山ともに「平年並」となりました。

【上旬】梅雨前線や湿った空気の影響により雨や曇りとなり大雨となった日がありました。

【中旬】旬の前半は、梅雨前線の影響により雨となった日もありました。旬の後半は、太平洋高気圧に覆われて晴れとなった日が多くなりました。

【下旬】旬の前半は高気圧に覆われて晴れとなった日が多くなりました。旬の後半は台風第8号や上空の寒気の影響により曇りや雨となった日が多くなりました。

### 令和3(2021)年8月

中旬から下旬の前半にかけては、前線や湿った空気の影響により曇りや雨となった日が多く、12日から15日にかけては前線が本州付近に停滞し、前線活動が活発化したため、記録的な大雨となりました。上旬と下旬の後半は、高気圧に覆われて晴れとなった日が多くなりました。

月平均気温は、岐阜で「平年並」、高山で「低い」となりました。月降水量は、岐阜、高山ともに「かなり多い」となりました。月間日照時間は、岐阜、高山ともに「少ない」となりました。

【上旬】高気圧に覆われて晴れとなった日が多くなりましたが、上空の寒気や湿った空気の影響により雷を伴って非常に激しい雨となった日もありました。

【中旬】前線や湿った空気の影響により記録的な大雨となり、雷を伴って猛烈な雨となった日もありました。

【下旬】旬の前半は上空の寒気や湿った空気の影響により曇りや雨となりました。旬の後半は高気圧に覆われて晴れとなった日が多くなりました。

### 令和3(2021)年9月

上旬の前半と中旬は、前線や台風第14号の影響により曇りや雨となった日が多くなりました。上旬の後半と下旬は、高気圧に覆われて晴れとなった日が多くなりました。

月平均気温は、岐阜、高山ともに「平年並」となりました。月降水量は、岐阜、高山ともに「平年並」となりました。月間日照時間は、岐阜は「少ない」、高山は「多い」となりました。

【上旬】旬の前半は、前線や湿った空気の影響により雨となった日が多くなり、雷を伴って猛烈な雨となった日もありました。旬の後半は、高気圧に覆われて晴れとなった日が多くなりました。

【中旬】前線や台風第14号の影響により曇りや雨となった日が多くなりましたが、高気圧に覆われて晴れとなった日もありました。

【下旬】高気圧に覆われて晴れとなった日が多くなりましたが、前線や湿った空気の影響により雨となった日もありました。

### 令和3(2021)年10月

高気圧に覆われて晴れとなった日が多くなりましたが、中旬を中心に前線や湿った空気などの影響により曇りや雨となった日がありました。

月平均気温は、岐阜は「かなり高い」、高山は「高い」となりました。月降水量は、岐阜、高山ともに「かなり少ない」となりました。月間日照時間は、岐阜、高山ともに「かなり多い」となりました。

【上旬】高気圧に覆われて晴れとなった日が多くなりました。

【中旬】前線や湿った空気の影響により曇りや雨となった日が多くなりましたが、期間の中頃は高気圧に覆われて晴れとなった日もありました。

【下旬】高気圧に覆われて晴れとなった日が多くなりましたが、気圧の谷や湿った空気などの影響により雨となった日もありました。

### 令和3(2021)年11月

高気圧に覆われて晴れとなった日が多くなりましたが、中旬と下旬は前線や湿った空気及び冬型の気圧配置の影響により曇りや雨となった日があり、雪となった所もありました。

月平均気温は、岐阜、高山ともに「平年並」となりました。月降水量は、岐阜、高山ともに「平年並」となりました。月間日照時間は、岐阜は「かなり多い」、高山は「多い」となりました。

【上旬】高気圧に覆われて晴れとなった日が多くなりました。

【中旬】旬の前半は、前線や湿った空気の影響により雨となった日がありました。旬の後半は、高気圧に覆われて晴れとなった日が多くなりました。

【下旬】旬の中頃までは、冬型の気圧配置となり、曇りで雨や雪となった日が多くなりました。その後は、高気圧に覆われて晴れとなった日もありました。

### 令和3(2021)年12月

前半は、冬型の気圧配置となっても長続きせず、高気圧に覆われて晴れとなった日が多くなりましたが、低気圧や寒気の影響により雨や雪となった所がありました。後半は、冬型の気圧配置が強まって曇りや雪となり、大雪となった所がありました。

月平均気温は、岐阜、高山ともに「平年並」となりました。月降水量は、岐阜、高山ともに「かなり多い」となりました。月間日照時間は、岐阜は「平年並」、高山は「少ない」となりました。

【上旬】冬型の気圧配置となっても長続きせず、高気圧に覆われて晴れとなった日が多くなりましたが、低気圧や寒気の影響により雨や雪となった所がありました。

【中旬】旬の前半は、冬型の気圧配置となっても長続きせず、高気圧に覆われて晴れとなった日が多くなりました。旬の後半は、冬型の気圧配置が強まり雪となった所がありました。

【下旬】旬の前半は、美濃地方ではおおむね晴れとなりましたが、飛騨地方では気圧の谷等の影響により雨や雪となった日が多くなりました。旬の後半は、強い冬型の気圧配置で雪となった日が多くなり、大雪となった所がありました。

岐阜、高山の月、旬ごとの平均気温、降水量、日照時間

要素名		気温 (°C)		降水量 (mm)		日照時間 (h)		
地点名		岐阜	高山	岐阜	高山	岐阜	高山	
1	上旬	本年	2.8	-2.0	5.5	21.5	42.2	16.5
		平年	4.9	-0.8	22.7	35.6	51.9	27.4
		平年差・比	-2.1	-1.2	24%	60%	81%	60%
		階級区分	かなり低い	低い	少ない	少ない	少ない	少ない
	中旬	本年	4.2	-1.1	1.5	18.0	55.2	32.3
		平年	4.6	-1.2	20.1	32.2	51.5	31.7
		平年差・比	-0.4	+0.1	7%	56%	107%	102%
		階級区分	平年並	平年並	かなり少ない	少ない	平年並	平年並
	下旬	本年	6.6	1.2	67.5	48.5	44.4	32.4
		平年	4.3	-1.5	23.1	34.2	57.9	33.8
		平年差・比	+2.3	+2.7	292%	142%	77%	96%
		階級区分	かなり高い	かなり高い	かなり多い	多い	かなり少ない	平年並
	月	本年	4.6	-0.6	74.5	88.0	141.8	81.2
		平年	4.6	-1.2	65.9	101.9	161.3	92.9
		平年差・比	+0.0	+0.6	113%	86%	88%	87%
		階級区分	平年並	高い	平年並	平年並	少ない	少ない
2	上旬	本年	5.9	0.3	14.5	28.5	57.4	38.8
		平年	4.4	-1.5	19.3	28.8	57.2	37.2
		平年差・比	+1.5	+1.8	75%	99%	100%	104%
		階級区分	高い	かなり高い	平年並	平年並	平年並	平年並
	中旬	本年	7.5	1.4	44.0	52.0	46.7	40.3
		平年	5.3	-0.7	30.0	37.1	56.2	39.6
		平年差・比	+2.2	+2.1	147%	140%	83%	102%
		階級区分	かなり高い	かなり高い	多い	多い	少ない	平年並
	下旬	本年	8.9	2.3	0.0	2.5	61.8	53.2
		平年	6.7	0.6	28.2	27.2	52.3	38.4
		平年差・比	+2.2	+1.7	0%	9%	118%	139%
		階級区分	高い	高い	かなり少ない	かなり少ない	多い	かなり多い
	月	本年	7.3	1.3	58.5	83.0	165.9	132.3
		平年	5.4	-0.6	77.5	93.5	165.7	115.6
		平年差・比	+1.9	+1.9	75%	89%	100%	114%
		階級区分	かなり高い	高い	平年並	平年並	平年並	かなり多い
3	上旬	本年	10.3	5.3	44.5	42.5	48.5	46.1
		平年	7.7	2.0	41.5	39.3	59.2	45.3
		平年差・比	+2.6	+3.3	107%	108%	82%	102%
		階級区分	かなり高い	かなり高い	平年並	多い	少ない	平年並
	中旬	本年	11.2	5.9	65.0	39.0	69.8	60.2
		平年	8.9	3.2	39.5	37.8	66.4	52.8
		平年差・比	+2.3	+2.7	165%	103%	105%	114%
		階級区分	高い	かなり高い	多い	平年並	平年並	多い
	下旬	本年	13.6	8.8	92.5	64.0	73.2	64.1
		平年	10.3	4.8	51.4	45.4	70.6	55.7
		平年差・比	+3.3	+4.0	180%	141%	104%	115%
		階級区分	かなり高い	かなり高い	多い	多い	平年並	多い
	月	本年	11.8	6.7	202.0	145.5	191.5	170.4
		平年	9.0	3.4	132.4	122.5	196.2	153.8
		平年差・比	+2.8	+3.3	153%	119%	98%	111%
		階級区分	かなり高い	かなり高い	かなり多い	平年並	平年並	多い
4	上旬	本年	14.5	9.3	34.5	7.5	74.7	81.1
		平年	12.7	7.4	42.7	37.9	65.8	58.1
		平年差・比	+1.8	+1.9	81%	20%	114%	140%
		階級区分	高い	高い	平年並	少ない	平年並	かなり多い
	中旬	本年	14.0	9.5	119.5	61.0	64.8	56.3
		平年	14.6	9.8	58.7	45.2	66.9	57.7
		平年差・比	-0.6	-0.3	204%	135%	97%	98%
		階級区分	平年並	平年並	かなり多い	多い	平年並	平年並
	下旬	本年	16.6	11.0	64.0	62.0	82.0	75.4
		平年	16.2	11.8	61.0	40.8	67.3	59.3
		平年差・比	+0.4	-0.8	105%	152%	122%	127%
		階級区分	平年並	低い	平年並	多い	多い	多い
	月	本年	15.0	9.9	218.0	130.5	221.5	212.8
		平年	14.5	9.7	162.4	123.9	200.0	173.5
		平年差・比	+0.5	+0.2	134%	105%	111%	123%
		階級区分	平年並	平年並	多い	平年並	多い	多い

要素名		気温 (°C)		降水量 (mm)		日照時間 (h)		
地点名		岐阜	高山	岐阜	高山	岐阜	高山	
5	上旬	本年	16.9	12.4	101.0	30.0	60.5	51.7
		平年	18.2	14.4	60.7	38.9	63.7	61.1
		平年差・比	-1.3	-2.0	166%	77%	95%	85%
		階級区分	低い	低い	かなり多い	平年並	平年並	少ない
	中旬	本年	20.3	17.3	82.0	68.5	31.3	35.6
		平年	19.1	15.3	70.7	45.8	66.7	60.8
		平年差・比	+1.2	+2.0	116%	150%	47%	59%
		階級区分	高い	かなり高い	平年並	多い	かなり少ない	少ない
	下旬	本年	20.5	16.6	99.5	94.5	68.9	65.1
		平年	20.8	16.9	61.3	40.5	75.1	67.2
		平年差・比	-0.3	-0.3	162%	233%	92%	97%
		階級区分	平年並	平年並	多い	かなり多い	少ない	平年並
月	本年	19.3	15.4	282.5	193.0	160.7	152.4	
	平年	19.4	15.6	192.6	125.2	205.4	189.2	
	平年差・比	-0.1	-0.2	147%	154%	78%	81%	
	階級区分	平年並	平年並	多い	多い	少ない	少ない	
6	上旬	本年	23.7	19.8	68.0	35.0	74.2	65.0
		平年	22.0	18.4	45.5	22.2	63.6	58.8
		平年差・比	+1.7	+1.4	149%	158%	117%	111%
		階級区分	かなり高い	かなり高い	多い	多い	多い	多い
	中旬	本年	23.3	19.9	155.5	62.5	40.3	46.3
		平年	23.2	19.8	75.6	57.7	54.7	47.5
		平年差・比	+0.1	+0.1	206%	108%	74%	97%
		階級区分	平年並	平年並	多い	平年並	少ない	平年並
	下旬	本年	24.5	20.7	13.0	26.0	53.0	43.6
		平年	24.3	21.0	102.5	90.5	41.8	37.4
		平年差・比	+0.2	-0.3	13%	29%	127%	117%
		階級区分	平年並	平年並	かなり少ない	少ない	多い	多い
月	本年	23.8	20.1	236.5	123.5	167.5	154.9	
	平年	23.2	19.7	223.7	170.4	160.1	143.6	
	平年差・比	+0.6	+0.4	106%	72%	105%	108%	
	階級区分	高い	高い	平年並	少ない	平年並	多い	
7	上旬	本年	25.6	22.7	218.5	166.5	12.1	13.0
		平年	25.8	22.5	112.6	104.6	45.4	40.4
		平年差・比	-0.2	+0.2	194%	159%	27%	32%
		階級区分	平年並	平年並	かなり多い	多い	かなり少ない	かなり少ない
	中旬	本年	27.9	24.2	10.0	46.0	82.7	62.6
		平年	27.0	23.4	97.9	93.0	51.2	45.0
		平年差・比	+0.9	+0.8	10%	49%	162%	139%
		階級区分	平年並	高い	かなり少ない	平年並	多い	多い
	下旬	本年	29.5	24.9	11.5	20.0	82.4	77.2
		平年	28.2	24.6	60.4	63.4	70.0	61.7
		平年差・比	+1.3	+0.3	19%	32%	118%	125%
		階級区分	高い	平年並	少ない	少ない	平年並	多い
月	本年	27.7	23.9	240.0	232.5	177.2	152.8	
	平年	27.0	23.5	270.9	260.9	166.5	147.0	
	平年差・比	+0.7	+0.4	89%	89%	106%	104%	
	階級区分	平年並	平年並	平年並	平年並	平年並	平年並	
8	上旬	本年	29.7	25.6	24.0	72.5	82.3	69.0
		平年	29.0	25.2	42.2	47.4	71.7	63.8
		平年差・比	+0.7	+0.4	57%	153%	115%	108%
		階級区分	高い	平年並	平年並	多い	平年並	平年並
	中旬	本年	25.1	21.5	386.5	394.5	11.8	7.0
		平年	28.5	24.6	59.2	75.4	64.0	56.1
		平年差・比	-3.4	-3.1	653%	523%	18%	12%
		階級区分	かなり低い	かなり低い	かなり多い	かなり多い	かなり少ない	かなり少ない
	下旬	本年	28.6	24.1	18.0	67.5	66.7	49.7
		平年	27.6	23.5	68.1	75.2	66.7	56.8
		平年差・比	+1.0	+0.6	26%	90%	100%	88%
		階級区分	高い	高い	少ない	平年並	平年並	平年並
月	本年	27.8	23.8	428.5	534.5	160.8	125.7	
	平年	28.3	24.4	169.5	197.9	202.4	177.3	
	平年差・比	-0.5	-0.6	253%	270%	79%	71%	
	階級区分	平年並	低い	かなり多い	かなり多い	少ない	少ない	



要素名		気温 (°C)		降水量 (mm)		日照時間 (h)		
地点名		岐阜	高山	岐阜	高山	岐阜	高山	
9	上旬	本年	24.5	20.9	164.0	132.5	41.6	41.3
		平年	26.4	22.2	82.2	73.5	56.4	47.5
		平年差・比	-1.9	-1.3	200%	180%	74%	87%
		階級区分	かなり低い	低い	多い	多い	少ない	少ない
	中旬	本年	24.5	20.7	73.0	18.5	37.9	41.2
		平年	24.7	20.3	82.9	80.0	54.8	44.2
		平年差・比	-0.2	+0.4	88%	23%	69%	93%
		階級区分	平年並	平年並	平年並	少ない	少ない	平年並
	下旬	本年	23.6	20.3	48.5	32.5	55.2	62.5
		平年	22.4	17.6	77.5	72.4	52.6	39.9
		平年差・比	+1.2	+2.7	63%	45%	105%	157%
		階級区分	高い	かなり高い	平年並	少ない	平年並	かなり多い
月	本年	24.2	20.6	285.5	183.5	134.7	145.0	
	平年	24.5	20.0	242.7	225.9	163.7	131.6	
	平年差・比	-0.3	+0.6	118%	81%	82%	110%	
	階級区分	平年並	平年並	平年並	平年並	少ない	多い	
10	上旬	本年	24.6	18.9	2.5	3.0	73.7	72.1
		平年	20.8	15.9	55.0	52.1	50.9	40.9
		平年差・比	+3.8	+3.0	5%	6%	145%	176%
		階級区分	かなり高い	かなり高い	かなり少ない	少ない	かなり多い	かなり多い
	中旬	本年	20.4	15.1	9.5	40.5	55.5	45.5
		平年	18.9	13.6	52.0	51.2	58.3	42.9
		平年差・比	+1.5	+1.5	18%	79%	95%	106%
		階級区分	かなり高い	高い	少ない	平年並	平年並	平年並
	下旬	本年	15.6	9.3	16.5	17.5	81.8	44.6
		平年	16.6	11.2	54.6	52.3	63.7	45.1
		平年差・比	-1.0	-1.9	30%	33%	128%	99%
		階級区分	低い	かなり低い	少ない	かなり少ない	多い	平年並
月	本年	20.1	14.3	28.5	61.0	211.0	162.2	
	平年	18.7	13.5	161.6	155.5	172.8	128.9	
	平年差・比	+1.4	+0.8	18%	39%	122%	126%	
	階級区分	かなり高い	高い	かなり少ない	かなり少ない	かなり多い	かなり多い	
11	上旬	本年	16.2	9.5	40.5	31.0	78.4	44.9
		平年	14.6	9.0	26.0	28.1	56.0	39.2
		平年差・比	+1.6	+0.5	156%	110%	140%	115%
		階級区分	高い	平年並	多い	平年並	かなり多い	多い
	中旬	本年	12.6	6.8	1.0	3.0	78.3	48.1
		平年	12.4	7.0	35.6	38.0	50.9	31.1
		平年差・比	+0.2	-0.2	3%	8%	154%	155%
		階級区分	平年並	平年並	少ない	かなり少ない	かなり多い	かなり多い
	下旬	本年	10.1	4.7	32.0	44.0	49.8	27.0
		平年	10.7	5.3	25.4	28.3	51.9	31.2
		平年差・比	-0.6	-0.6	126%	155%	96%	87%
		階級区分	平年並	平年並	多い	多い	平年並	平年並
月	本年	13.0	7.0	73.5	78.0	206.5	120.0	
	平年	12.5	7.1	87.1	94.4	158.8	100.8	
	平年差・比	+0.5	-0.1	84%	83%	130%	119%	
	階級区分	平年並	平年並	平年並	平年並	かなり多い	多い	
12	上旬	本年	9.7	4.5	66.5	71.0	45.5	32.5
		平年	8.6	3.4	24.1	30.5	50.3	28.1
		平年差・比	+1.1	+1.1	276%	233%	90%	116%
		階級区分	高い	高い	かなり多い	かなり多い	平年並	多い
	中旬	本年	7.2	1.7	28.5	36.5	48.7	15.1
		平年	6.8	1.5	23.8	34.0	48.6	24.9
		平年差・比	+0.4	+0.2	120%	107%	100%	61%
		階級区分	平年並	平年並	平年並	平年並	平年並	少ない
	下旬	本年	4.8	-0.5	26.5	54.0	58.3	25.7
		平年	5.8	0.2	26.7	40.0	56.9	29.5
		平年差・比	-1.0	-0.7	99%	135%	102%	87%
		階級区分	低い	低い	平年並	多い	平年並	平年並
月	本年	7.2	1.8	121.5	161.5	152.5	73.3	
	平年	7.0	1.6	74.5	104.4	155.6	82.4	
	平年差・比	+0.2	+0.2	163%	155%	98%	89%	
	階級区分	平年並	平年並	かなり多い	かなり多い	平年並	少ない	

### ○梅雨入り・梅雨明け

梅雨入りは平年より遅く、梅雨明けは平年並となりました。

梅雨入り： 6月 13日ごろ (平年：6月 6日ごろ、前年：6月 10日ごろ)

梅雨明け： 7月 17日ごろ (平年：7月 19日ごろ、前年：8月 1日ごろ)

### ○台風の発生、接近、上陸数

台風発生数は22個(平年値25.1個)、上陸数は3個(平年値3.0個)でした。

東海地方へ接近した台風は第9号、第10号、第14号の3個(平年値3.5個)で、岐阜県に被害をもたらした台風はありませんでした。

(注) 台風の上陸は、台風が中心が本州、北海道、九州、四国の海岸線に達した場合。

台風の接近は、台風が中心がそれぞれの地域のいずれかの気象官署等から300km以内に入った場合。

## 2021年の岐阜・高山における極値の更新

地点名	要素	値(起日)	従来の極値(起日)	統計開始年
岐阜	日最小相対湿度 (2月として)	7% (2021年2月25日)	12% (2007年2月7日)	1950年
	月平均気温の高い方から (3月として)	11.8℃ (2021)	11.1℃ (2018)	1883年
	日最小相対湿度 (通年として)	6% (2021年4月22日)	6% (2002年4月5日)	1950年
	日最小相対湿度 (4月として)	6% (2021年4月22日)	6% (2002年4月5日)	1950年
高山	日最小相対湿度 (2月として)	7% (2021年2月25日)	7% (2009年2月4日)	1950年
	月平均気温の高い方から (3月として)	6.7℃ (2021)	5.6℃ (2018)	1900年
	日最小相対湿度 (9月として)	13% (2021年9月21日)	16% (2005年9月29日)	1950年

## 2021年の生物季節観測

観測種目	本年の観測日	平年の観測日	前年の観測日
あじさいの開花日	6月7日	6月10日	6月8日
いちょうの黄葉日	12月7日	12月1日	—
いちょうの落葉日	12月20日	12月18日	—
うめの開花日	2月14日	2月17日	2月3日
かえでの紅葉日	11月29日	11月26日	11月21日
かえでの落葉日	12月10日	12月11日	11月30日
さくらの開花日	3月16日	3月25日	3月21日
さくらの満開日	3月27日	4月2日	4月1日
すすきの開花日	9月18日	9月20日	9月28日

表中の「—」は、観測なしを表す。

令和3(2021)年1月1日より観測種目が上記9種目に変更となりました。

## 2021 寒候年の季節現象

地点名	現象		2021寒候年の観測日	平年の観測日	平年差
岐阜	雪	初日	2020年12月15日 <sup>※1</sup>	12月13日 <sup>※2</sup>	2日遅い
		終日	2月18日 <sup>※1</sup>	3月24日 <sup>※2</sup>	34日早い
	霜	初日	2020年12月7日	11月24日	13日遅い
	結氷	初日	2020年12月7日	12月2日	5日遅い

※1 雪の観測は、2020年2月3日より機器による自動観測に変わりました。

※2 平年値は、1991～2020年の30年間の機器による自動観測に置換した観測日を平均したものです。

2020寒候年から霜、結氷は初日のみの観測となりました。

寒候年は前年8月1日～当年7月31日までの期間を示します。

2021年5月19日に1991-2020年の統計による新しい平年値に切り替えました。

本件問い合わせ先  
岐阜地方気象台  
電話：058-271-4108