

# 台風第10号の今後の見通し

台風第10号は、8日から9日にかけて日本の南から日本の東へ進む見込み。台風外側の雨雲の動向に注意・警戒！  
防災気象情報を活用し、早めの防災対応を！

- 台風第10号は、7日12時現在、日本の南にあって、1時間におよそ30キロの速さで北東へ進んでいます。中心の気圧は990hPa、最大風速は20メートルとなっています。
- 台風外側の雨雲により、警報級の大雨となる所があります。また、海上では警報級の東よりの風や高波となる可能性があります。
- 台風の影響で8日朝から昼過ぎにかけて雨が強まる見込みです。キキクル（危険度分布）等を参考にして早めの防災対応をとってください。
- 海上では、8日は次第に風が強まり、しけるでしょう。
- 土砂災害、低い土地の浸水、河川の増水、強風や高波に注意・警戒してください。

今後の予想を含めた最新の情報は、気象台が発表した気象情報をご利用ください。

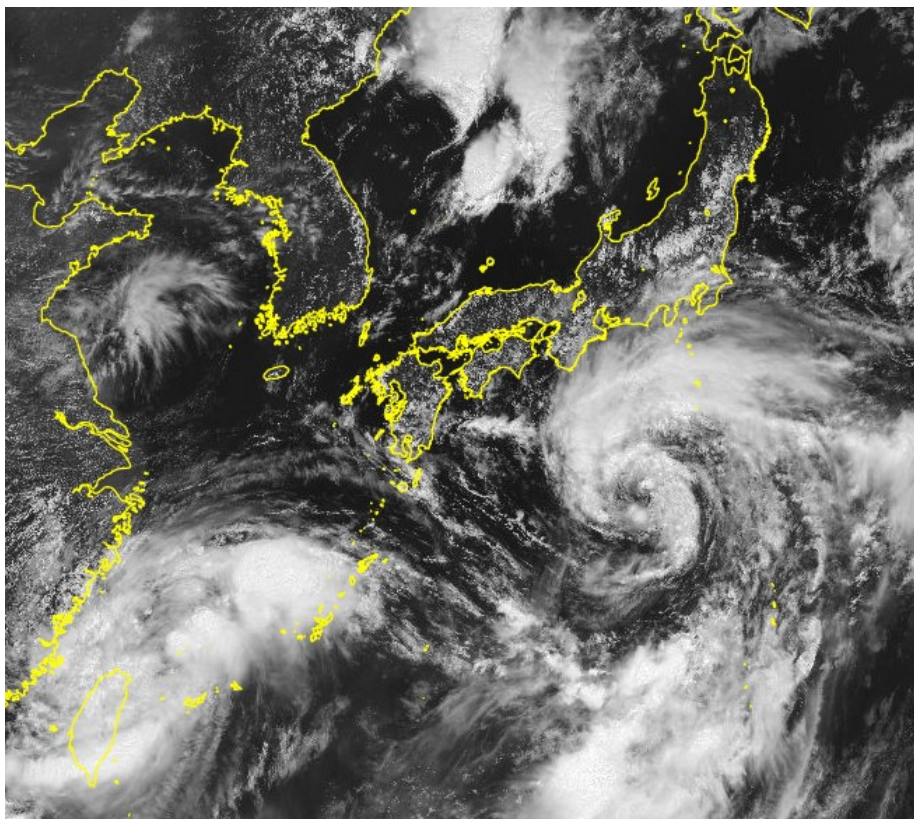
気象庁HP：<https://www.jma.go.jp/jma/index.html>

雨雲の動き：<https://www.jma.go.jp/bosai/nowc/>

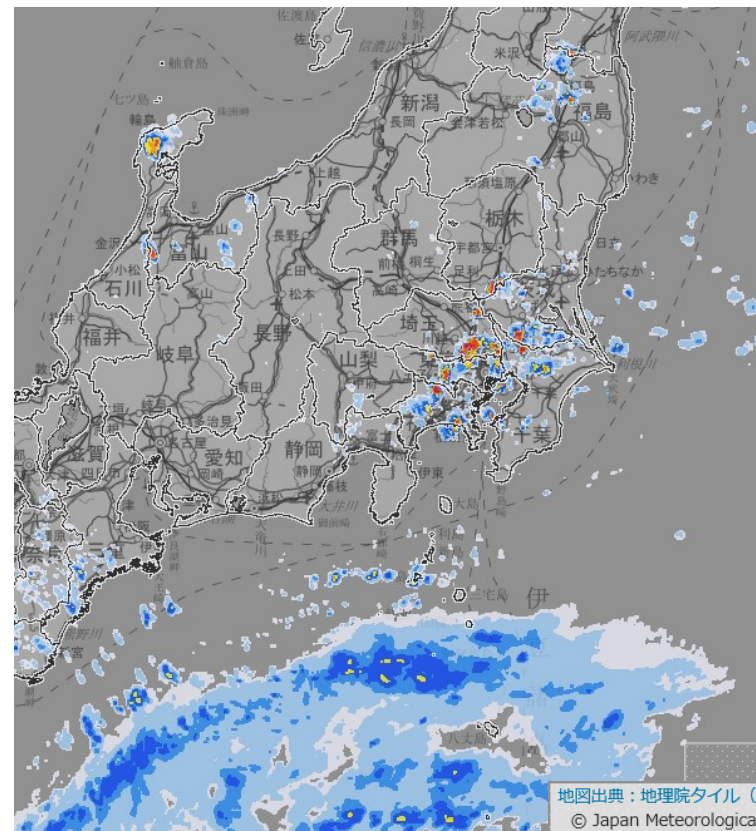
今後の雨：<https://www.jma.go.jp/bosai/kaikotan/>

キキクル（危険度分布）：<https://www.jma.go.jp/bosai/risk/>

## 気象実況



7日12時の気象衛星画像（可視）



7日12時の気象レーダー

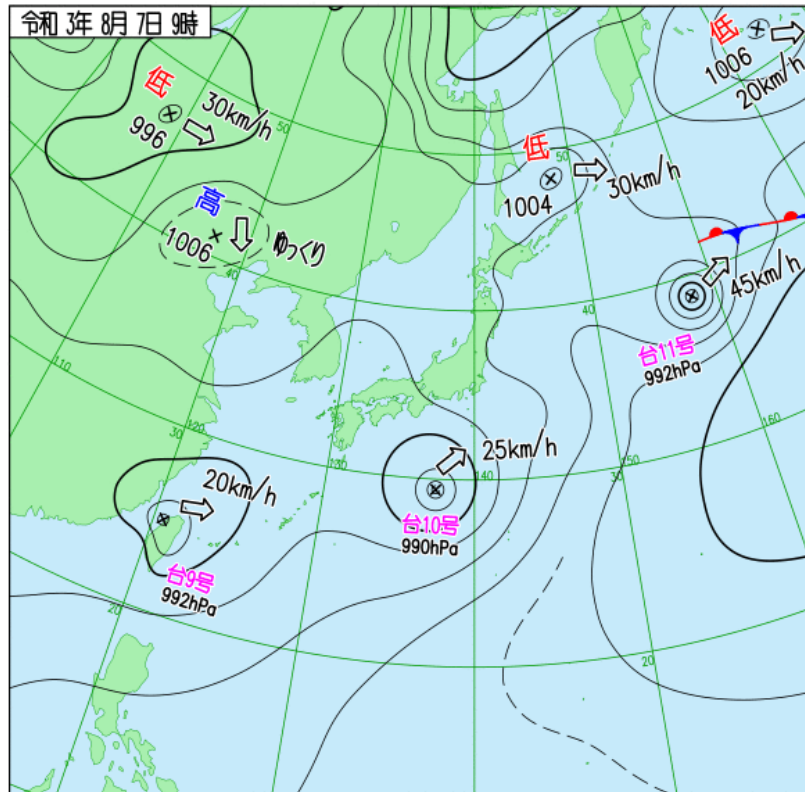
地図出典：地理院タイル（加工して利用）  
© Japan Meteorological Agency 2020

最新の気象実況は、以下のリンクで確認してください。

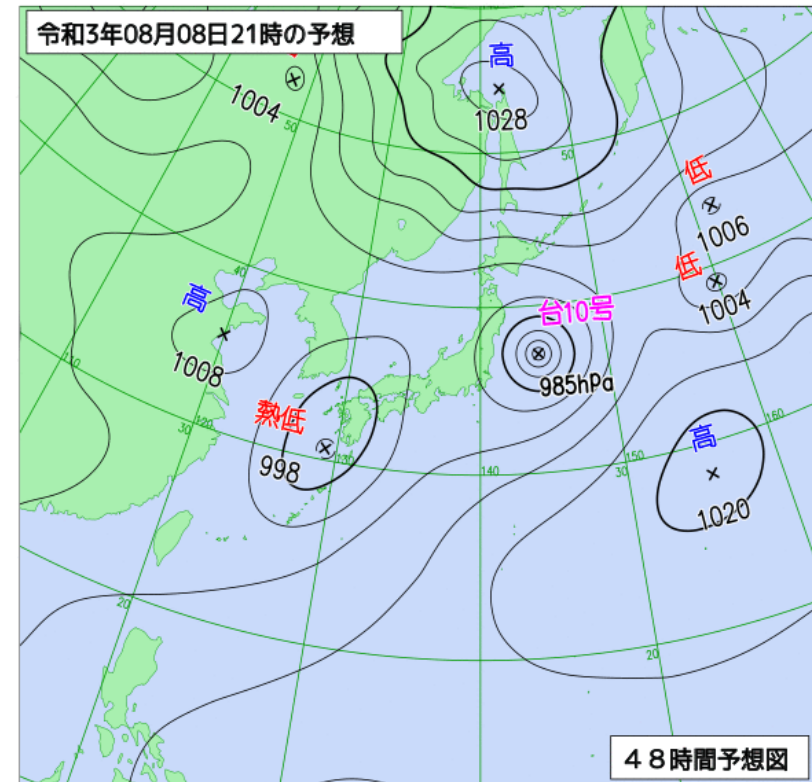
（気象衛星画像：<https://www.jma.go.jp/jp/gms/>）

（レーダー・降水ナウキャスト：<https://www.jma.go.jp/bosai/nowc/>）

# 天気図



7日09時の実況天気図

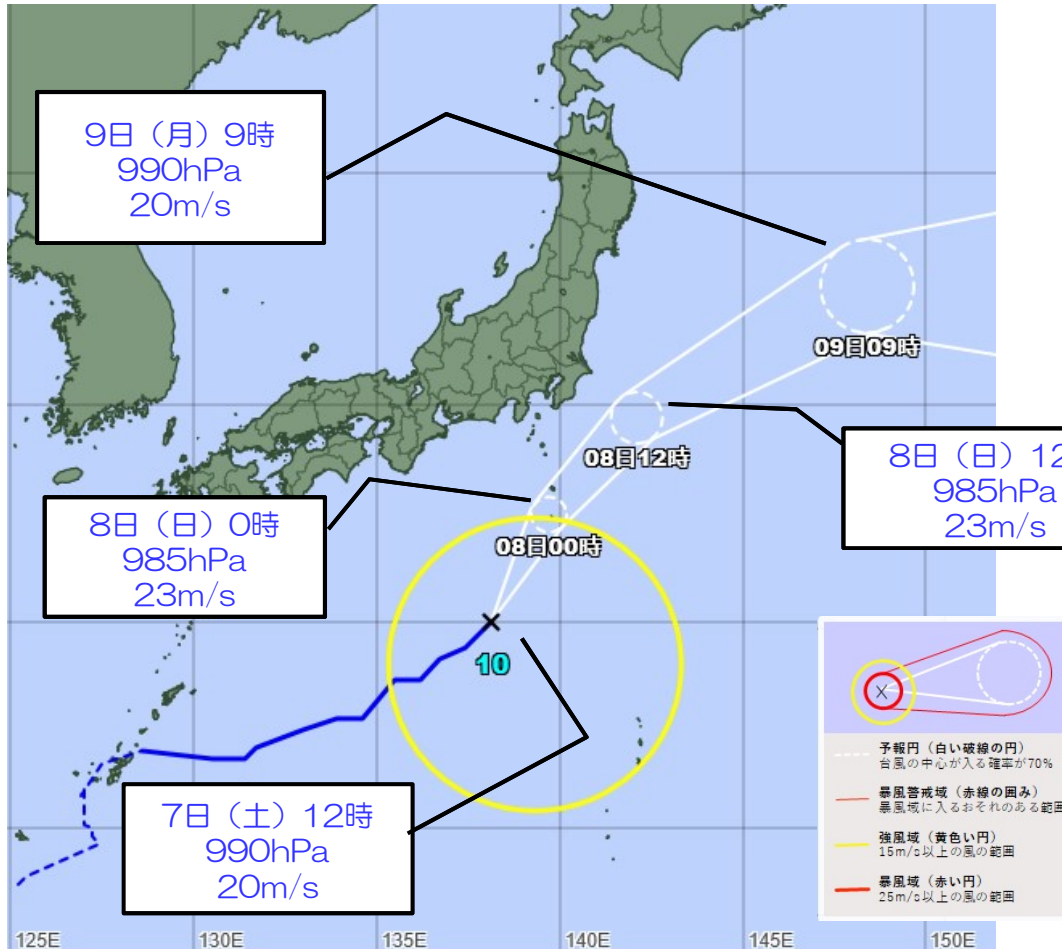


8日21時の予想天気図

最新の天気図は、以下のリンクで確認してください。

(天気図 : [https://www.jma.go.jp/bosai/weather\\_map/](https://www.jma.go.jp/bosai/weather_map/))

# 台風第10号の進路予報 (7日12時)



台風第10号(ミリネ)	
2021年08月07日12時45分発表	
07日12時の実況	
種別	台風
大きさ	-
強さ	-
存在地域	日本の南
中心位置	北緯30度0分(30.0度) 東経138度5分(138.1度)
進行方向、速さ	北東 30km/h(15kt)
中心気圧	990hPa
最大風速	20m/s(40kt)
最大瞬間風速	30m/s(60kt)
15m/s以上の強風域	南東側 560km(300NM)
	北西側 220km(120NM)

台風の予想位置などが変わることがありますので、下のリンクから最新の情報をご利用下さい。

[https://www.jma.go.jp/bosai/map.html#5/27.489/139.922/&elem=typhoon\\_all&typhoon=all&contents=typhoon](https://www.jma.go.jp/bosai/map.html#5/27.489/139.922/&elem=typhoon_all&typhoon=all&contents=typhoon)

# 警報級・注意報級の現象が予想される期間

台風外側の雨雲により、警報級の大雨となる所があります。  
また、海上では警報級の東よりの風や高波となる可能性があります。

警報級・注意報級の現象が予想される期間			7日 (土)					8日 (日)							
			9-12時	12-15時	15-18時	18-21時	21-24時	0-3時	3-6時	6-9時	9-12時	12-15時	15-18時	18-21時	21-24時
			昼前	昼過ぎ	夕方	夜のはじめ頃	夜遅く	未明	明け方	朝	昼前	昼過ぎ	夕方	夜のはじめ頃	夜遅く
福島県	1時間雨量 (ミリ)	浜通り		30	30	30		10	20	25	25	25	20		
		中通り		30	30	30		10	20	25	25	25	20		
		会津		30	30	30		5	10	20	20	20	15		
	波浪 (メートル)	浜通り	1.5	1.5	1.5	1.5	2	2.5	3	4	5	5	4	4	4
	風 (メートル)	浜通り海上							10 ←	12 ↗	15 ↓	15 ↓	15 ↘	15 ↘	12 ↘
		浜通り陸上									10 ↓	10 ↓	10 ↓	10 ↓	10 ↘
中通り										10 ↓	10 ↓	10 ↓	10 ↘	10 ↓	

警報級 (赤) 注意報級 (黄)

- 7日 12時から8日 12時までに予想される24時間降水量 (いずれも多い所で)  
**中通り、浜通り 60ミリ**  
**会津 50ミリ**
- 8日 12時から9日 12時までに予想される24時間降水量 (多い所で)  
**福島県 およそ50ミリ**

台風第10号の最新の進路予報は、下記URLおよび右図のコードでご確認いただけます。

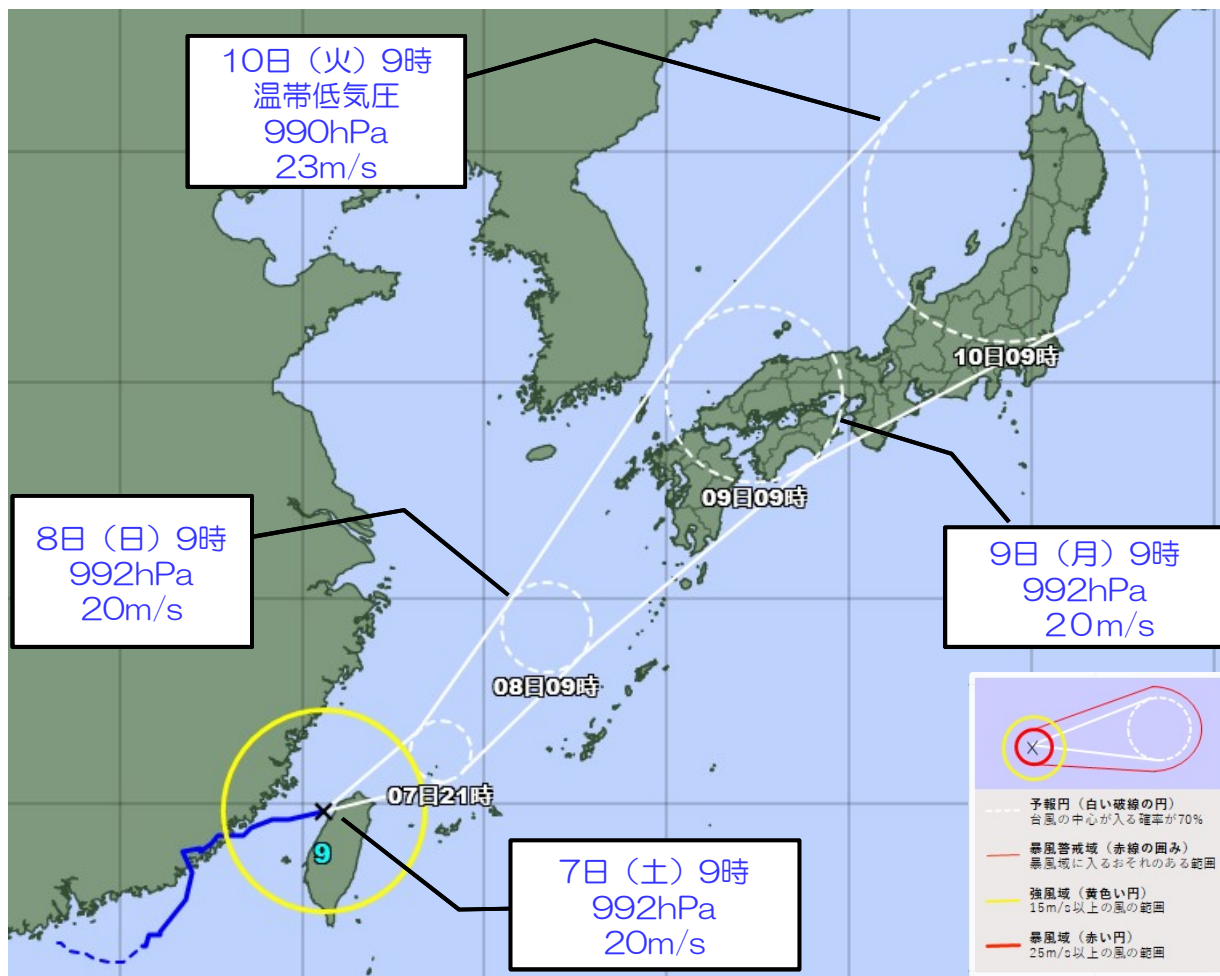
<https://www.jma.go.jp/jp/typh/>



今後の予想を含めた最新の気象警報・注意報は、以下のリンクで確認してください。

[https://www.jma.go.jp/bosai/warning/#area\\_type=offices&area\\_code=070000&lang=ja](https://www.jma.go.jp/bosai/warning/#area_type=offices&area_code=070000&lang=ja)

## 参考資料 : 台風第9号の進路予報 (7日9時)



台風第9号(ルビート)	
2021年08月07日10時10分発表	
07日09時の実況	
種別	台風
大きさ	-
強さ	-
存在地域	台湾海峡
中心位置	北緯24度50分(24.8度) 東経120度35分(120.6度)
進行方向、速さ	東 20km/h(11kt)
中心気圧	992hPa
中心付近の最大風速	20m/s(40kt)
最大瞬間風速	30m/s(60kt)
15m/s以上の強風域	全域 280km(150NM)

台風の予想位置などが変わることがありますので、下のリンクから最新の情報をご利用下さい。

[https://www.jma.go.jp/bosai/map.html#5/27.489/139.922/&elem=typhoon\\_all&typhoon=all&contents=typhoon](https://www.jma.go.jp/bosai/map.html#5/27.489/139.922/&elem=typhoon_all&typhoon=all&contents=typhoon)

# 台風接近に備えて

あらかじめお住まいの場所でどのような災害が発生しやすいのか確認しておき、明るいうちに安全な場所に移動するなど、風や雨が強まる前に早め早めの準備・対策をお願いします。

## ➤ 台風の接近により、雨や風が強まる。最新の気象情報に留意

- ・市町村の避難に関する情報に留意し、雨や風が強まる前に早めの安全確保
- ・風雨の強いときは、極力外出しない
- ・農業施設や用水路等の見回りなどで外に出ない
- ・がけや溪流、増水している河川、海岸や河口に近づかない
- ・交通機関への影響を考え、余裕を持った行動
- ・農業施設等で風で飛ばされそうなものの対策
- ・果実などの落下防止対策

## ➤ 沿岸施設や海上では強風や高波に注意・警戒

- ・満潮時や台風の接近時は高潮にも注意
- ・風で飛ばされそうなものは片付ける（漁業施設）
- ・海岸や河口に近づかない

## ➤ 屋外での行動時や避難先などでの熱中症対策にも留意

今後の予想を含めた最新の情報は、以下からご利用ください。

気象庁ホームページの活用を！



- 気象警報・注意報：大雨、洪水、暴風（雪）、波浪、高潮、大雪などによる災害への警戒・注意を呼びかける

[https://www.jma.go.jp/bosai/warning/#area\\_type=offices&area\\_code=070000&lang=ja](https://www.jma.go.jp/bosai/warning/#area_type=offices&area_code=070000&lang=ja)

- キキクル（危険度分布）：どこで土砂災害、浸水害、洪水害の危険度が高まると予測されているかを地図上で表示

土砂災害：<https://www.jma.go.jp/bosai/risk/#zoom:8/lat:37.391982/lon:140.213013/colordepth:thin/elements:land>

浸水害：<https://www.jma.go.jp/bosai/risk/#elements:inund/zoom:8/lat:37.391982/lon:140.213013/colordepth:thin>

洪水：<https://www.jma.go.jp/bosai/risk/#elements:flood/zoom:8/lat:37.391982/lon:140.213013/colordepth:thin>

- 各地の気象情報（気象概況や大雨の見通し）

[https://www.jma.go.jp/bosai/information/#area\\_type=offices&area\\_code=070000&format=table](https://www.jma.go.jp/bosai/information/#area_type=offices&area_code=070000&format=table)

- 指定河川洪水予報（国や都道府県の管理する主な河川の氾濫の危険度を予測）

[https://www.jma.go.jp/bosai/flood/#area\\_type=offices&area\\_code=070000](https://www.jma.go.jp/bosai/flood/#area_type=offices&area_code=070000)

- 土砂災害警戒情報（避難勧告等の応急対応が必要な土砂災害への警戒を呼びかける）

[https://www.jma.go.jp/bosai/warning/#area\\_type=offices&area\\_code=070000&lang=ja](https://www.jma.go.jp/bosai/warning/#area_type=offices&area_code=070000&lang=ja)

- 最新の気象データ：ナウキャスト（雨雲の動き・雷・竜巻）、今後の雨（降水短時間予報）風の観測データ、衛星画像）

雨雲の動き

<https://www.jma.go.jp/bosai/nowc/#zoom:8/lat:37.391982/lon:140.213013/colordepth:thin/elements:hrpns&slmcs&liden>

今後の雨

<https://www.jma.go.jp/bosai/kaiotan/#zoom:8/lat:37.391982/lon:140.213013/colordepth:thin/elements:rasrf03h&slmcs>

日最大瞬間風速

[https://www.data.jma.go.jp/obd/stats/data/mdrr/wind\\_rct/alltable/gust00.html#a36](https://www.data.jma.go.jp/obd/stats/data/mdrr/wind_rct/alltable/gust00.html#a36)



## 5段階の警戒レベルと防災気象情報

警戒レベル	住民が取るべき行動	市町村の対応	気象庁等の情報		相当する警戒レベル	
5	<b>命の危険 直ちに安全確保！</b> ・すでに安全な避難ができず、命が危険な状況。いまいる場所よりも安全な場所へ直ちに移動等する。	<b>緊急安全確保</b> ※必ず発令される情報ではない	大雨 特別警報	キキクル (危険度分布) 氾濫発生情報	5相当	
<警戒レベル4までに必ず避難！>						
4	・過去の重大な災害の発生時に匹敵する状況。この段階までに避難を完了しておく。 ・台風などにより暴風が予想される場合は、暴風が吹き始める前に避難を完了しておく。	<b>避難指示</b> 第4次防災体制 (災害対策本部設置)	土砂災害 警戒情報	高潮警報 高潮特別警報	※2 極めて危険 非常に危険 氾濫危険情報	4相当
3	<b>危険な場所から高齢者等は避難</b> ・高齢者等以外の人にも必要に応じ、普段の行動を見合わせ始めたり、避難の準備をしたり、自主的に避難する。	<b>高齢者等避難</b> 第3次防災体制 (避難指示の発令を判断できる体制)	※1 大雨警報 洪水警報	高潮警報に切り替える可能性が高い 注意報	警戒 (警報級) 氾濫警戒情報	3相当
2	<b>自らの避難行動を確認</b> ・ハザードマップ等により、自宅等の災害リスクを再確認するとともに、避難情報の把握手段を再確認するなど。	第2次防災体制 (高齢者等避難の発令を判断できる体制) 第1次防災体制 (連絡要員を配置)	大雨警報に切り替える可能性が高い 注意報 大雨注意報 洪水注意報	高潮注意報	注意 (注意報級) 氾濫注意情報	2相当
1	<b>災害への心構えを高める</b>	・心構えを一段高める ・職員の連絡体制を確認	早期注意情報 (警報級の可能性)			

「避難情報に関するガイドライン」(内閣府)に基づき気象庁において作成

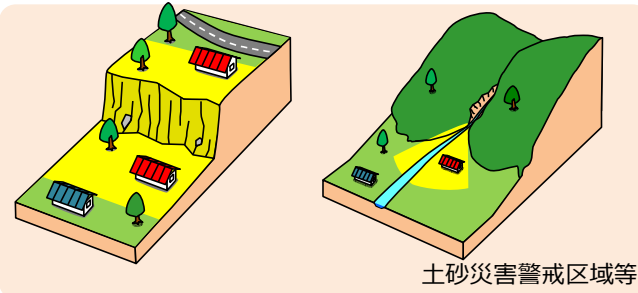
※1 夜間～翌日早朝に大雨警報(土砂災害)に切り替える可能性が高い注意報は、警戒レベル3(高齢者等避難)に相当します。  
 ※2 「極めて危険」(濃い紫)が出現するまでに避難を完了しておくことが重要であり、「濃い紫」は大雨特別警報が発令された際の警戒レベル5緊急安全確保の発令対象区域の絞り込みに活用することが考えられます。

# 大雨による災害への備え

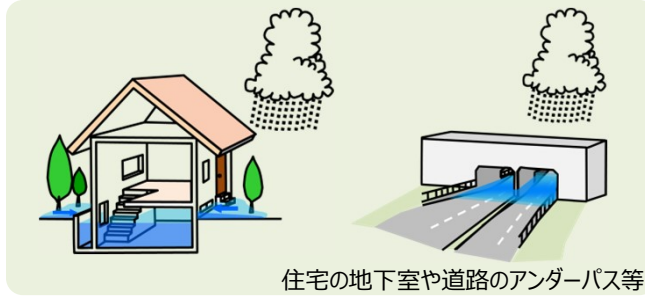
- ハザードマップ等により、土砂災害警戒区域や浸水想定区域等の命に危険が及ぶおそれがある場所をあらかじめ確認しましょう。
- 土砂災害・浸水害・洪水災害の危険度がどこで高まる予測となっているかを「危険度分布」の地図で確認することができます。
- 大雨により命に危険が及ぶおそれがある場所では、風雨が強まる前の早めのタイミングで対応をとることが重要です。風雨が強まるタイミングは、市町村毎に発表される警報・注意報で確認することができます。

## 命に危険が及ぶおそれがある場所

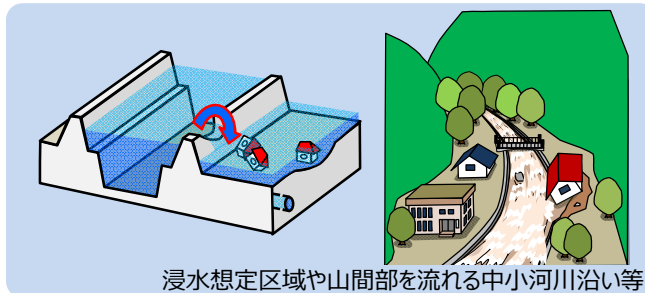
### 土砂災害



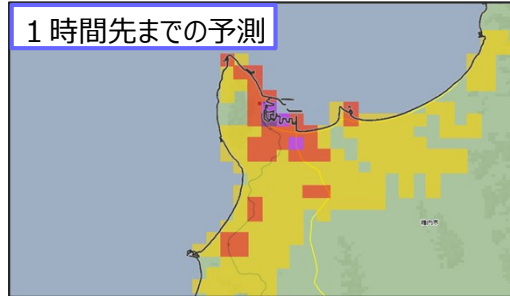
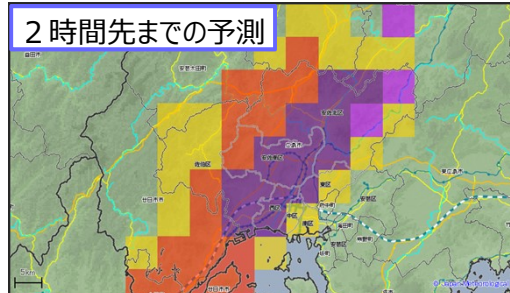
### 浸水害



### 洪水災害



## 危険度分布



## 災害の例

