

令和3年台風第8号の今後の見通し

7月25日14時現在の台風第8号に関する概要や留意事項を別添の通りお知らせします。

問合せ先：福島地方気象台（防災気象官）高橋
電話 024-534-0321

台風第8号の今後の見通し

台風第8号は、**27日午後**に東北南部にかなり接近・通過する見込み。防災気象情報を活用し、早めの防災対応を!

- 大型の台風第8号は、25日12時現在、南鳥島近海にあり北へ15キロの速さで進んでいます。今後、台風は北から次第に北西に進路を変えて、**27日午後には東日本から東北地方に接近・通過し、日本海に抜ける見込み**です。
- 台風の接近に伴って、26日夕方から雨が降って次第に強まり、28日にかけて降り続く見込みです。台風の接近・通過時には激しい雨が降り、局地的には非常に激しい雨が降るおそれがあります。キキクル（危険度分布）等を参考にして身の安全を確保してください。
- 土砂災害、低い土地の浸水、河川の増水や氾濫、暴風や高波に警戒してください。
- 落雷や竜巻などの激しい突風、高潮にも注意が必要です。

今後の予想を含めた最新の情報は、気象台が発表した気象情報をご利用ください。

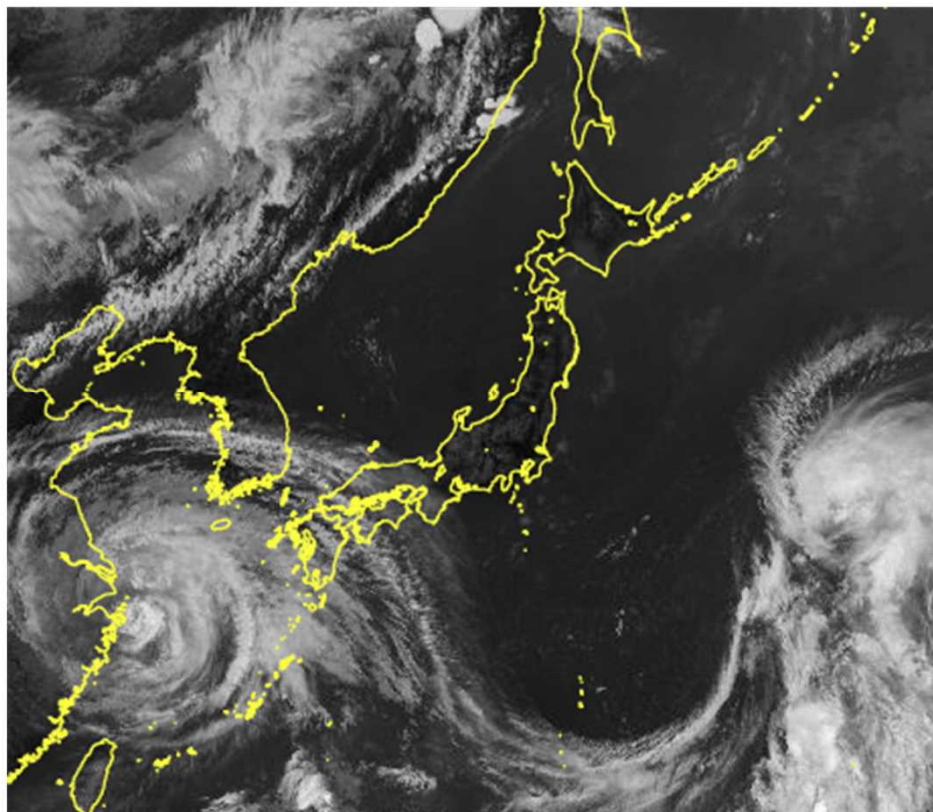
気象庁HP : <https://www.jma.go.jp/jma/index.html>

雨雲の動き : <https://www.jma.go.jp/bosai/nowc/>

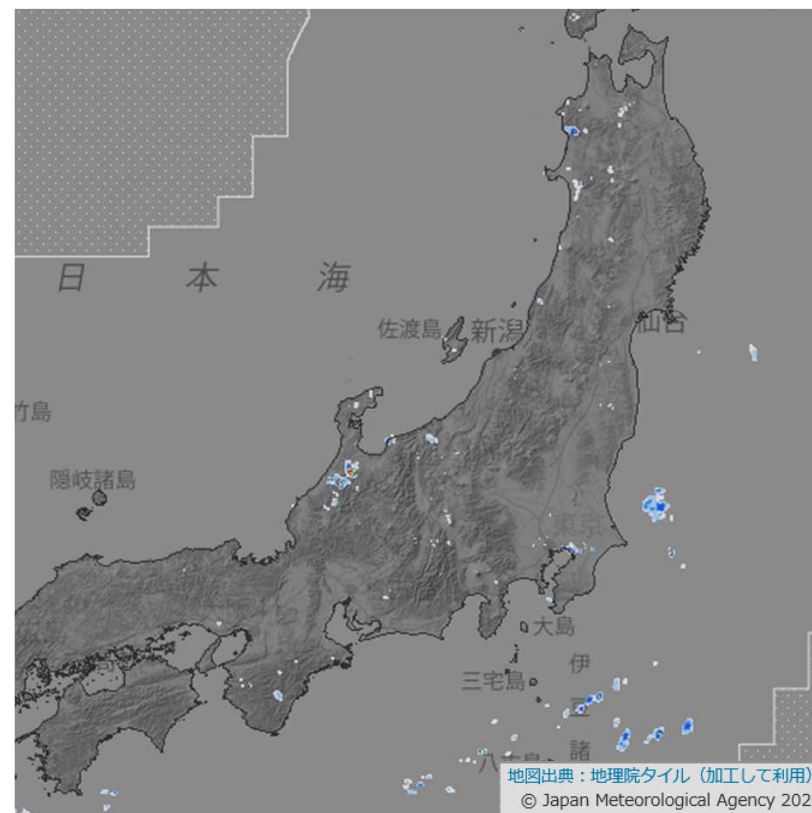
今後の雨 : <https://www.jma.go.jp/bosai/kaikotan/>

キキクル（危険度分布） : <https://www.jma.go.jp/bosai/risk/>

気象実況



25日13時の気象衛星画像（赤外）



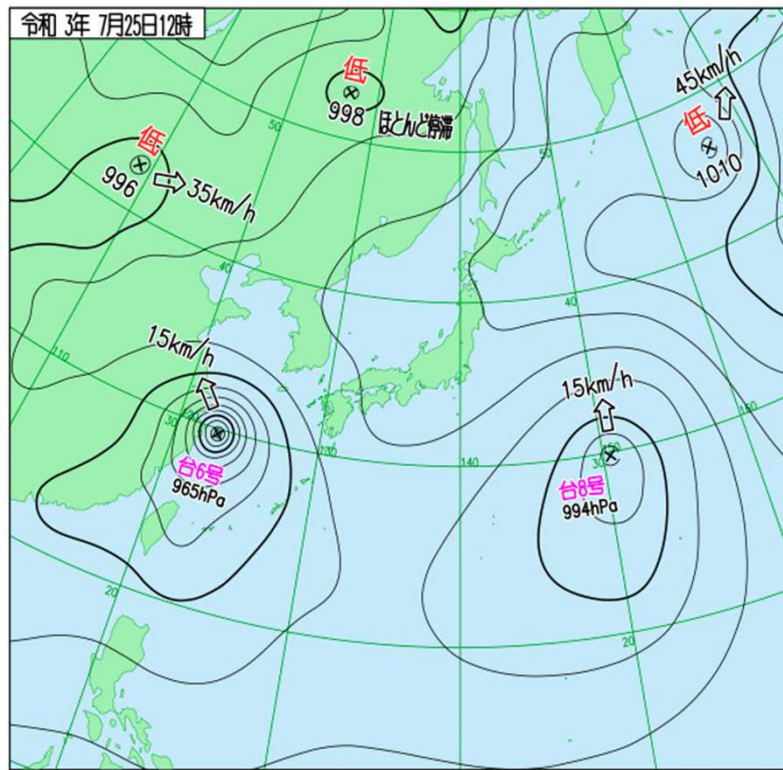
25日13時の気象レーダー

最新の気象実況は、以下のリンクで確認してください。

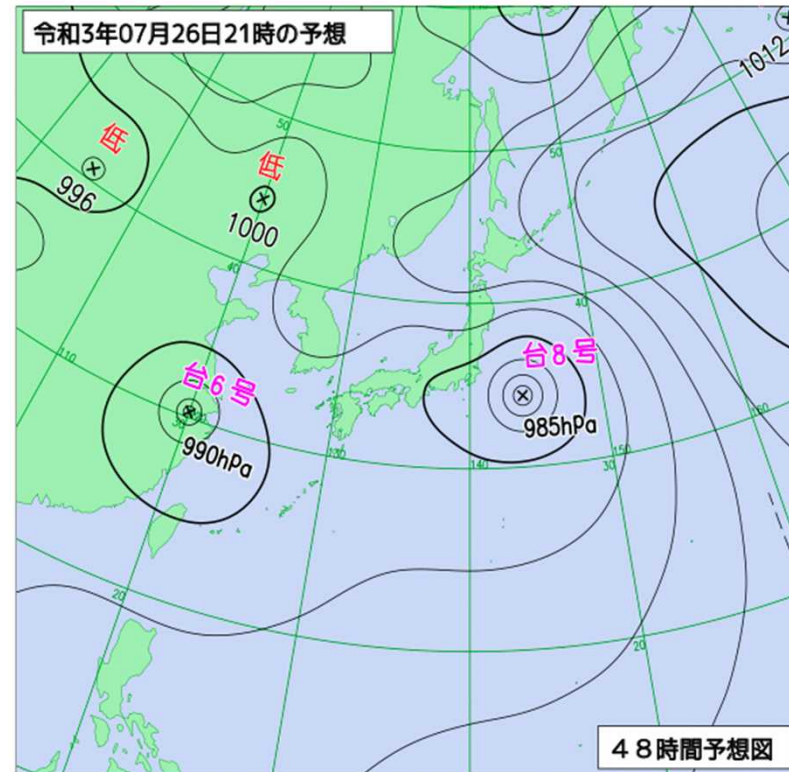
（気象衛星画像：<https://www.jma.go.jp/jp/gms/>）

（レーダー・降水ナウキャスト：<https://www.jma.go.jp/bosai/nowc/>）

天気図



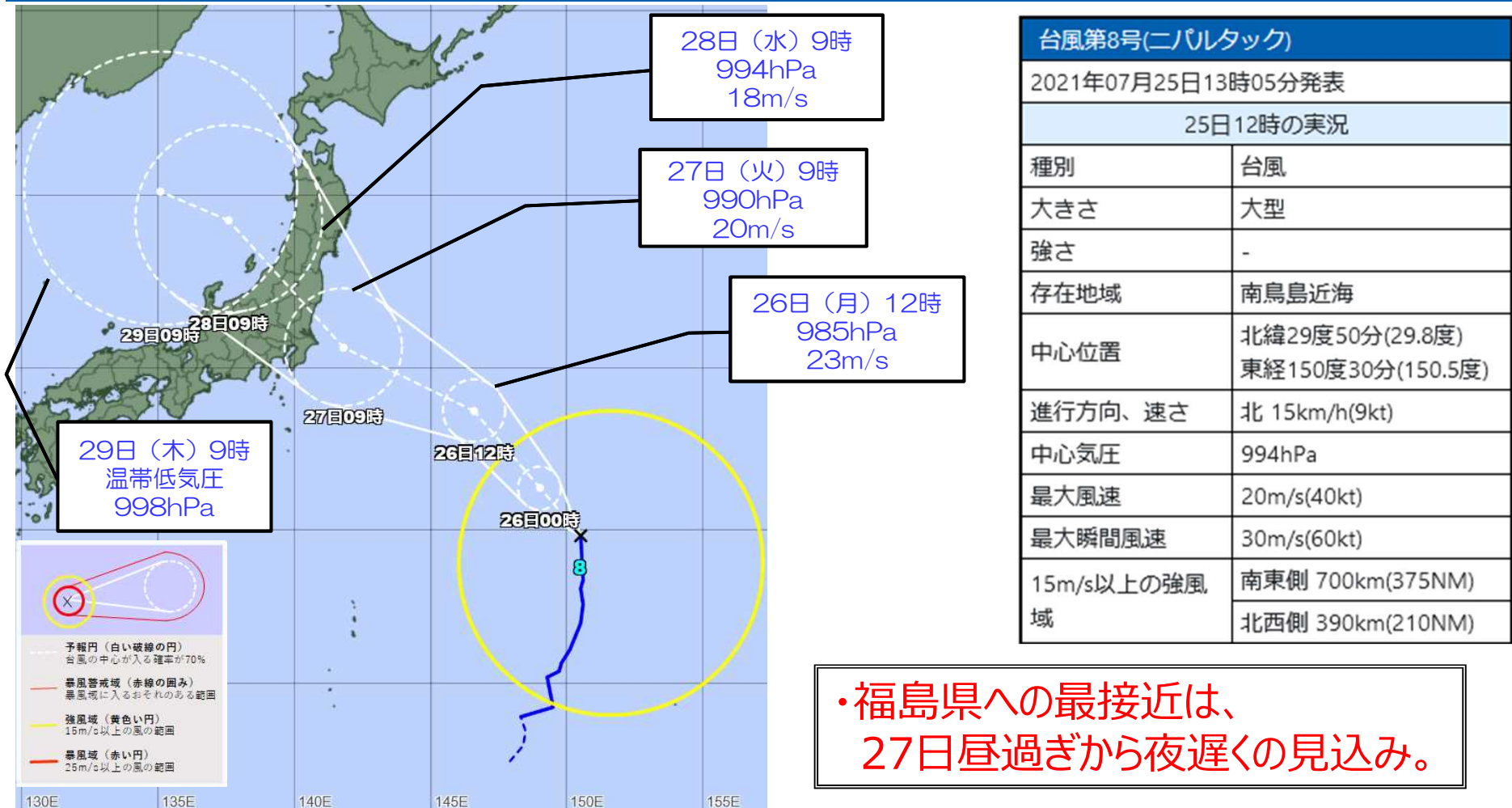
25日12時の実況天気図



26日21時の予想天気図

最新の天気図は、以下のリンクで確認してください。
(天気図 : https://www.jma.go.jp/bosai/weather_map/)

台風第8号の進路予報 (25日12時)



・福島県への最接近は、
27日昼過ぎから夜遅くの見込み。

台風の予想位置などが変わることがありますので、下のリンクから最新の情報をご利用下さい。
https://www.jma.go.jp/bosai/map.html#5/27.489/139.922/&elem=typhoon_all&typhoon=all&contents=typhoon

警報級・注意報級の現象が予想される期間

			26日(月)								27日(火)				
			0-3時	3-6時	6-9時	9-12時	12-15時	15-18時	18-21時	21-24時	0-6時	6-12時	12-18時	18-24時	
			未明	明け方	朝	昼前	昼過ぎ	夕方	夜の はじめ頃	夜遅く					
台風接近															
福島県	1時間雨量 (ミリ)	中通り						10	30	30	30	30	50	30	
		浜通り						15	30	30	30	30	50	30	
		会津						5	5	20	20	20	30	30	
	暴風 (メートル)	陸上					10 ↓	10 ↓	12 ↓	12 ↓	12 ↓	12 ↓	17 ↗	12 ←	
		浜通り海上			12 ↓	15 ↓	15 ↓	17 ↓	17 ↓	17 ↓	17 ↗	17 ←	20 ←	20 ←	
	波浪 (メートル)	浜通り					3	3	4	5	5	6	6	6	
高潮 (メートル)	浜通り														

警報級 注意報級

※28日(水)も、大雨警報、洪水警報、波浪警報が続く可能性があります。

【満潮時刻】 ・小名浜港 26日(月) 04時17分、18時28分 ・相馬港 26日(月) 04時04分、18時19分
 27日(火) 05時02分、18時53分 27日(火) 04時50分、18時44分

今後の予想を含めた最新の気象警報・注意報は、以下のリンクで確認してください。

https://www.jma.go.jp/bosai/warning/#area_type=offices&area_code=070000&lang=ja

今後の防災上の警戒事項

■ 大雨

- ・26日夜から27日夜にかけて、1時間に30ミリの激しい雨
27日は、局地的に、1時間に50ミリの非常に激しい雨の降るおそれ
- ・25日18時から26日18時までに予想される24時間雨量（多い所で）
中通り・浜通り 30ミリ 会津 10ミリ
- ・26日18時から27日18時までに予想される24時間雨量（多い所で）
中通り・浜通り 100から200ミリ 会津 100から150ミリ
- ・その後も、降水量が更に増える見込み。総雨量は200から300ミリ。

■ 風・波

27日に予想される最大風速（最大瞬間風速）

浜通りの海上 20～24メートル（25～35メートル）

浜通りの陸上 15～19メートル（25～35メートル）

中通り 10～14メートル（20～25メートル）

会津 10～14メートル（20～25メートル）

27日に予想される波の高さ 6メートル

今後の予想を含めた最新の気象情報は、以下のリンクで確認してください。

https://www.jma.go.jp/bosai/information/#area_type=offices&area_code=070000&format=table

台風接近に備えて

あらかじめお住まいの場所でどのような災害が発生しやすいのか確認しておき、明るいうちに安全な場所に移動するなど、風や雨が強まる前に早め早めの準備・対策をお願いします。

- 台風の接近により、雨や風が強まる。最新の気象情報に留意。
 - ・市町村の避難に関する情報に留意し、雨や風が強まる前に早めの安全確保
 - ・農業施設や用水路等の見回りなどで外に出ない
 - ・がけや溪流、増水している河川、海岸や河口に近づかない
 - ・交通機関への影響を考え、余裕を持った行動
- 暴風や高波に警戒。高潮に注意。
 - ・風で飛ばされそうなものは片付ける（農業施設、漁業施設などの対策）
 - ・風雨の強いときは、極力外出しない。
 - ・果実などの落下防止対策
- その他
 - ・屋外での行動や避難先などでの熱中症対策にも留意

今後の予想を含めた最新の情報は、以下からご利用ください。

気象庁ホームページの活用を！



○気象警報・注意報：大雨、洪水、暴風（雪）、波浪、高潮、大雪などによる災害への警戒・注意を呼びかける

https://www.jma.go.jp/bosai/warning/#area_type=offices&area_code=070000&lang=ja

○キキクル（危険度分布）：どこで土砂災害、浸水害、洪水害の危険度が高まると予測されているかを地図上で表示

土砂災害：<https://www.jma.go.jp/bosai/risk/#zoom:8/lat:37.391982/lon:140.213013/colordepth:thin/elements:land>

浸水害：<https://www.jma.go.jp/bosai/risk/#elements:inund/zoom:8/lat:37.391982/lon:140.213013/colordepth:thin>

洪水：<https://www.jma.go.jp/bosai/risk/#elements:flood/zoom:8/lat:37.391982/lon:140.213013/colordepth:thin>

○各地の気象情報（気象概況や大雨の見通し）

https://www.jma.go.jp/bosai/information/#area_type=offices&area_code=070000&format=table

○指定河川洪水予報（国や都道府県の管理する主な河川の氾濫の危険度を予測）

https://www.jma.go.jp/bosai/flood/#area_type=offices&area_code=070000

○土砂災害警戒情報（避難勧告等の応急対応が必要な土砂災害への警戒を呼びかける）

https://www.jma.go.jp/bosai/warning/#area_type=offices&area_code=070000&lang=ja

○最新の気象データ：ナウキャスト（雨雲の動き・雷・竜巻）、今後の雨（降水短時間予報）風の観測データ、衛星画像

雨雲の動き

<https://www.jma.go.jp/bosai/nowc/#zoom:8/lat:37.391982/lon:140.213013/colordepth:thin/elements:hrpns&slmcs&liden>

今後の雨

<https://www.jma.go.jp/bosai/kaiotan/#zoom:8/lat:37.391982/lon:140.213013/colordepth:thin/elements:rasrf03h&slmcs>

日最大瞬間風速

https://www.data.jma.go.jp/obd/stats/data/mdrr/wind_rct/alltable/gust00.html#a36

5段階の警戒レベルと防災気象情報

警戒レベル	住民が取るべき行動	市町村の対応	気象庁等の情報		相当する警戒レベル	
5	命の危険 直ちに安全確保！ ・すでに安全な避難ができず、命が危険な状況。いまいる場所よりも安全な場所へ直ちに移動等する。	緊急安全確保 ※必ず発令される情報ではない	大雨 特別警報	キキクル (危険度分布) 氾濫発生情報	5相当	
<警戒レベル4までに必ず避難！>						
4	・過去の重大な災害の発生時に匹敵する状況。この段階までに避難を完了しておく。 ・台風などにより暴風が予想される場合は、暴風が吹き始める前に避難を完了しておく。	避難指示 第4次防災体制 (災害対策本部設置)	土砂災害 警戒情報	高潮警報 高潮特別警報	※2 極めて危険 非常に危険 氾濫危険情報	4相当
3	危険な場所から高齢者等は避難 ・高齢者等以外の人にも必要に応じ、普段の行動を見合わせ始めたり、避難の準備をしたり、自主的に避難する。	高齢者等避難 第3次防災体制 (避難指示の発令を判断できる体制)	※1 大雨警報 洪水警報	高潮警報に切り替える可能性が高い 注意報	警戒 (警報級) 氾濫警戒情報	3相当
2	自らの避難行動を確認 ・ハザードマップ等により、自宅等の災害リスクを再確認するとともに、避難情報の把握手段を再確認するなど。	第2次防災体制 (高齢者等避難の発令を判断できる体制) 第1次防災体制 (連絡要員を配置)	大雨警報に切り替える可能性が高い 注意報 大雨注意報 洪水注意報	高潮注意報	注意 (注意報級) 氾濫注意情報	2相当
1	災害への心構えを高める	・心構えを一段高める ・職員の連絡体制を確認	早期注意情報 (警報級の可能性)			

「避難情報に関するガイドライン」(内閣府)に基づき気象庁において作成

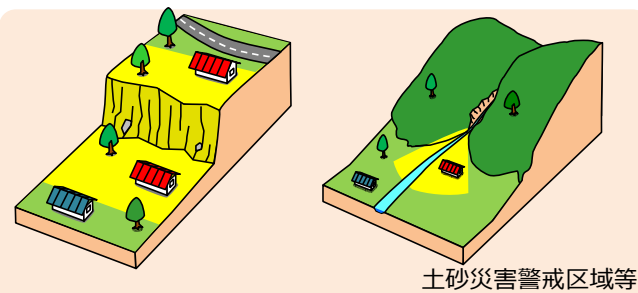
※1 夜間～翌日早朝に大雨警報(土砂災害)に切り替える可能性が高い注意報は、警戒レベル3(高齢者等避難)に相当します。
 ※2 「極めて危険」(濃い紫)が出現するまでに避難を完了しておくことが重要であり、「濃い紫」は大雨特別警報が発令された際の警戒レベル5緊急安全確保の発令対象区域の絞り込みを活用することが考えられます。

大雨による災害への備え

- ハザードマップ等により、土砂災害警戒区域や浸水想定区域等の命に危険が及ぶおそれがある場所をあらかじめ確認しましょう。
- 土砂災害・浸水害・洪水災害の危険度がどこで高まる予測となっているかを「危険度分布」の地図で確認することができます。
- 大雨により命に危険が及ぶおそれがある場所では、風雨が強まる前の早めのタイミングで対応をとることが重要です。風雨が強まるタイミングは、市町村毎に発表される警報・注意報で確認することができます。

命に危険が及ぶおそれがある場所

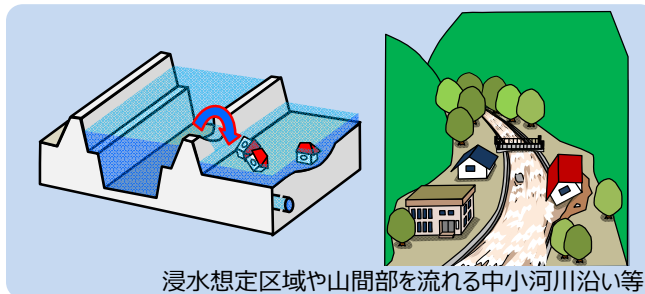
土砂災害



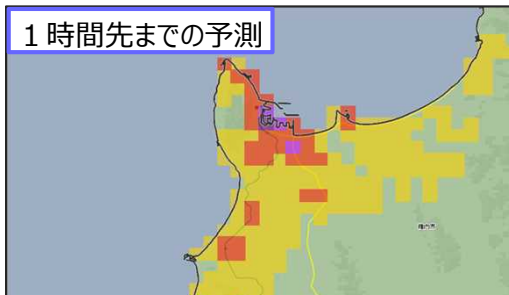
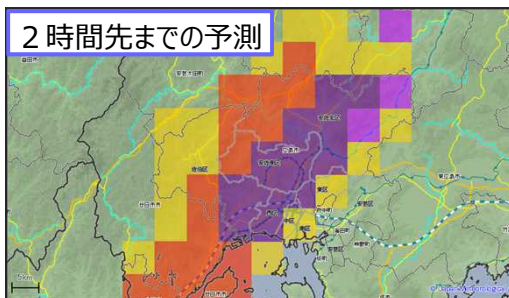
浸水害



洪水災害



危険度分布



災害の例



暴風による災害への備え

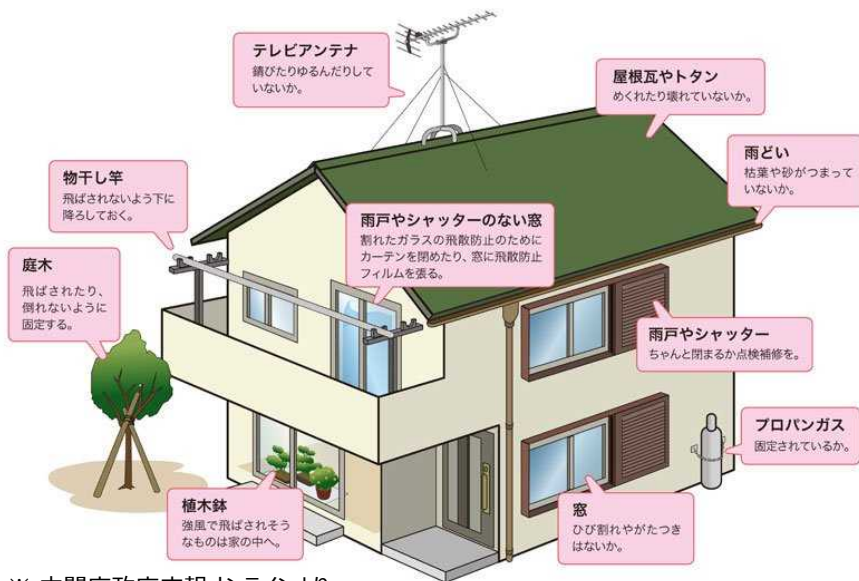
- 暴風が実際に吹き始めてからでは、屋外での行動は命に危険が及びます。
- 特に土砂災害や洪水、高潮のおそれがある区域では、風雨が強まる前の早めのタイミングで対応をとることが重要です。
- 風雨が強まるタイミングは、市町村毎に発表される警報・注意報で確認することができます。

〇〇市		今後の推移 (■警報級 □注意報級)										備考・関連する現象	
発表中の警報・注意報等の種別		〇〇日											
		3-6	6-9	9-12	12-15	15-18	18-21	21-24	0-3	3-6			
暴風	風向風速 (矢印・メートル)	陸上	3	10	15	20	25	20	13	10	10		以後も注意報級
	海上	0	12	20	25	35	30	15	10	10			

暴風警報

陸上では昼過ぎから風速20メートル

《風が強まる前の家の対策》



※ 内閣府政府広報オンラインより。

平均風速 (m/s) おおよその時速	人への影響 走行中の車	屋外・樹木の様子	建造物	おおよその瞬間風速 (m/s)
20~25 ~約90km/h	何かにつかまっていられないと立ってられない。飛来物によって負傷するおそれがある。	細い木の幹が折れたり、根の張っていない木が倒れ始める。看板が落下・飛散する。道路標識が壊れる。	屋根瓦・屋根葺材が飛散するものがある。固定されていないプレハブ小屋が移動、転倒する。	30
25~30 ~約110km/h			養生の不十分な仮設足場が崩落する。	40
30~35 ~約125km/h				
35~40 ~約140km/h	走行中のトラックが横転する。	多くの樹木が倒れる。電柱や街灯で倒れるものがある。ブロック壁で倒壊するものがある。	外装材が広範囲にわたって飛散する。	50
40~ 約140km/h			住家で倒壊するものがある。鉄骨構造物で変形するものがある。	60

※ 平均風速は10分間の平均、瞬間風速は3秒間の平均です。

※ 人や物への影響は日本風工学会の「瞬間風速と人や街の様子との関係」を参考に作成しています。

※ 詳細は気象庁ホームページを御確認ください。 (https://www.jma.go.jp/jma/kishou/books/amekaze/amekaze_index.html)