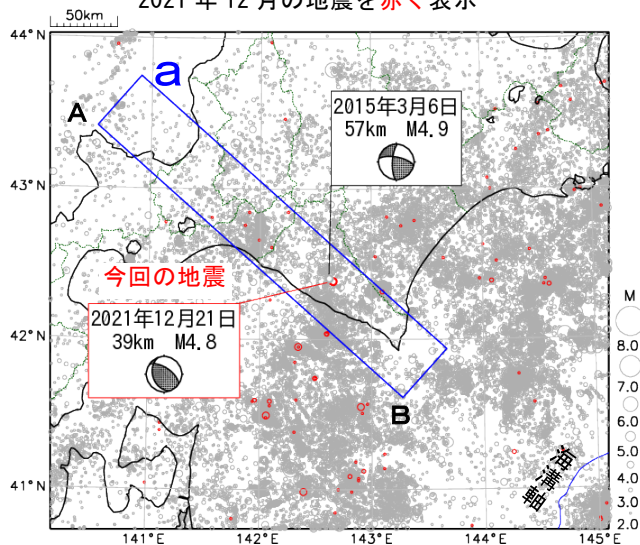


## 12月21日 日高地方中部の地震

震央分布図  
(1997年10月1日～2021年12月31日、  
深さ0～200km、 $M \geq 2.0$ )  
2021年12月の地震を赤く表示

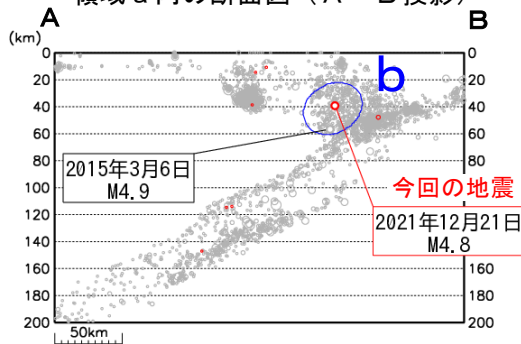


2021年12月21日01時05分に日高地方中部の深さ39kmでM4.8の地震（最大震度3）が発生した。この地震は、陸のプレート内で発生した。発震機構は北東－南西方向に圧力軸を持つ逆断層型である。

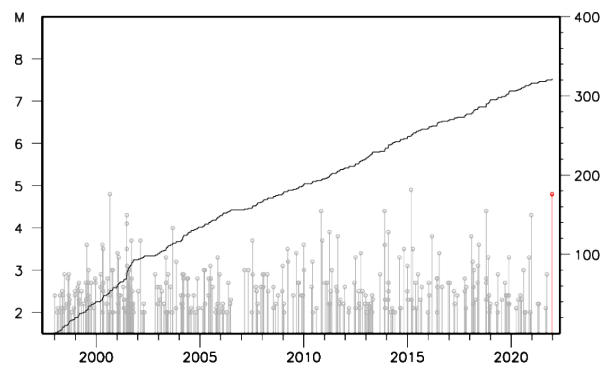
1997年10月以降の活動をみると、今回の地震の震源付近（領域b）では、M4.0以上の地震がしばしば発生している。

1919年以降の活動をみると、今回の地震の震央周辺（領域c）では、M6.0以上の地震はしばしば発生している。2018年9月6日の「平成30年北海道胆振東部地震」（M6.7、最大震度7）により、北海道では死者43人、負傷者782人、住家全半壊2,129棟などの被害が生じた（総務省消防庁による）。

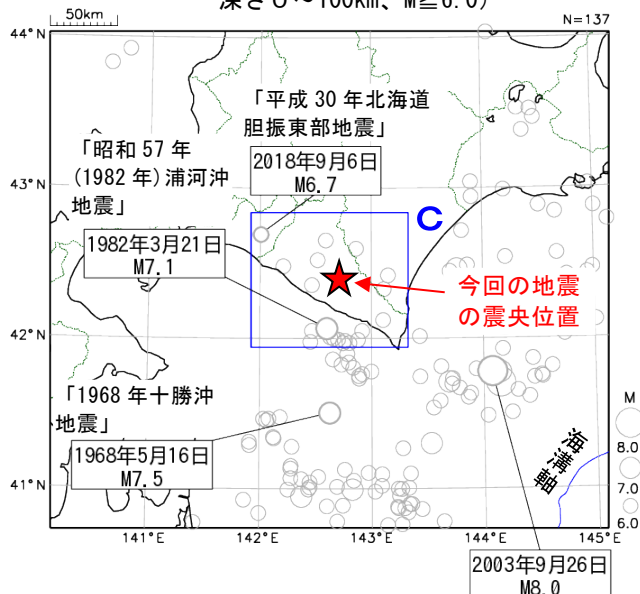
領域a内の断面図（A－B投影）



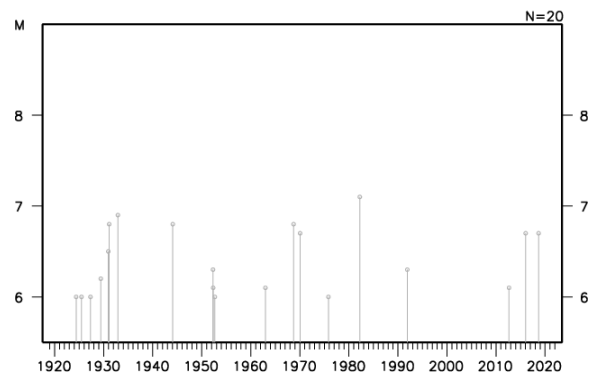
領域b内のM－T図及び回数積算図



震央分布図  
(1919年1月1日～2021年12月31日、  
深さ0～100km、 $M \geq 6.0$ )



領域c内のM－T図



「平成15年（2003年）  
十勝沖地震」