

（7）現地調査

ア 調査概要

仙台管区气象台、福島地方气象台、宇都宮地方气象台、気象庁地震火山部地震津波監視課と山形地方气象台および盛岡地方气象台は、震度5強以上を観測した震度観測点（107地点）の観測環境が地震によって変化していないかの点検および震度観測点周辺の被害状況を把握するため、現地調査を実施した。いずれの観測点においても、震度計台や周囲の地盤等には震度観測に影響を与えるような異常は認められなかった。また、震度観測点周辺の被害状況については、以下に取りまとめた。

イ 調査期間

令和3年2月14日（日）～2月22日（月）

ウ 調査地域（震度観測点）および震度観測点の観測環境点検結果

表7-1に震度5強以上を観測した震度観測点のリストを示す。また、図7-1、図7-2、図7-3にそれぞれ宮城県、福島県、栃木県内で調査した震度観測点の配置を示す。

震度5強以上を観測した震度観測点の観測環境を点検した結果、いずれの観測点においても、震度計台や周囲の地盤等には震度観測に影響を与えるような異常は認められなかった。

表7-1 震度5強以上を観測した震度観測点（1/2）

県名	番号	震度観測点	震度	県名	番号	震度観測点	震度
宮城県	1	蔵王町円田*	6強	福島県	39	相馬市中村*	6強
	2	石巻市桃生町*	6弱		40	国見町藤田*	6強
	3	岩沼市桜*	6弱		41	新地町谷地小屋*	6強
	4	登米市迫町*	6弱		42	福島市五老内町*	6弱
	5	宮城川崎町前川*	6弱		43	郡山市朝日	6弱
	6	亶理町悠里*	6弱		44	郡山市開成*	6弱
	7	山元町浅生原*	6弱		45	郡山市湖南町*	6弱
	8	仙台青葉区落合*	5強		46	須賀川市八幡山*	6弱
	9	仙台宮城野区五輪	5強		47	須賀川市八幡町*	6弱
	10	仙台若林区遠見塚*	5強		48	南相馬市小高区*	6弱
	11	石巻市大街道南*	5強		49	福島伊達市前川原*	6弱
	12	石巻市前谷地*	5強		50	福島伊達市梁川町*	6弱
	13	塩竈市今宮町*	5強		51	本宮市白岩*	6弱
	14	白石市亶理町*	5強		52	桑折町東大隅*	6弱
	15	仙台空港	5強		53	川俣町五百田*	6弱
	16	名取市増田*	5強		54	天栄村下松本*	6弱
	17	角田市角田*	5強		55	福島広野町下北迫大谷地原*	6弱
	18	登米市登米町*	5強		56	檜葉町北田*	6弱
	19	登米市米山町*	5強		57	川内村上川内早渡*	6弱
	20	登米市南方町*	5強		58	大熊町大川原*	6弱
	21	栗原市若柳*	5強		59	双葉町両竹*	6弱
	22	東松島市小野*	5強		60	浪江町幾世橋	6弱
	23	東松島市矢本*	5強		61	福島市松木町	5強
	24	大崎市古川三日町	5強		62	福島市桜木町*	5強
	25	大崎市古川旭*	5強		63	いわき市三和町	5強
	26	大崎市松山*	5強		64	いわき市平四ツ波*	5強
	27	大崎市田尻*	5強		65	いわき市平梅本*	5強
	28	大河原町新南*	5強		66	白河市新白河*	5強
	29	村田町村田*	5強		67	白河市東*	5強
	30	柴田町船岡	5強		68	白河市表郷*	5強
	31	丸森町鳥屋*	5強		69	白河市大信*	5強
	32	松島町高城	5強		70	須賀川市長沼支所*	5強
	33	七ヶ浜町東宮浜*	5強		71	須賀川市岩瀬支所*	5強
	34	利府町利府*	5強		72	二本松市金色*	5強
	35	大郷町粕川*	5強		73	二本松市油井*	5強
	36	大衡村大衡*	5強		74	二本松市針道*	5強
	37	涌谷町新町裏	5強		75	田村市船引町	5強
	38	宮城美里町木間塚*	5強		76	田村市大越町*	5強

表7-1 震度5強以上を観測した震度観測点（2/2）

県名	番号	震度観測点	震度
福島県	77	田村市常葉町*	5強
	78	田村市都路町*	5強
	79	田村市滝根町*	5強
	80	南相馬市原町区三島町	5強
	81	南相馬市原町区高見町*	5強
	82	南相馬市原町区本町*	5強
	83	南相馬市鹿島区西町*	5強
	84	福島伊達市保原町*	5強
	85	福島伊達市靈山町*	5強
	86	福島伊達市月舘町*	5強
	87	本宮市本宮*	5強
	88	大玉村南小屋	5強
	89	大玉村玉井*	5強
	90	鏡石町不時沼*	5強
	91	猪苗代町千代田*	5強
	92	泉崎村泉崎*	5強
	93	中島村滑津*	5強
	94	矢吹町一本木*	5強
	95	玉川村小高*	5強
	96	浅川町浅川*	5強
	97	小野町中通*	5強
	98	小野町小野新町*	5強
	99	福島広野町下北迫苗代替*	5強
	100	富岡町本岡*	5強
	101	川内村下川内	5強
102	川内村上川内小山平*	5強	
103	大熊町野上*	5強	
104	葛尾村落合落合*	5強	
105	飯舘村伊丹沢*	5強	
栃木県	106	高根沢町石末*	5強
	107	那須町寺子*	5強

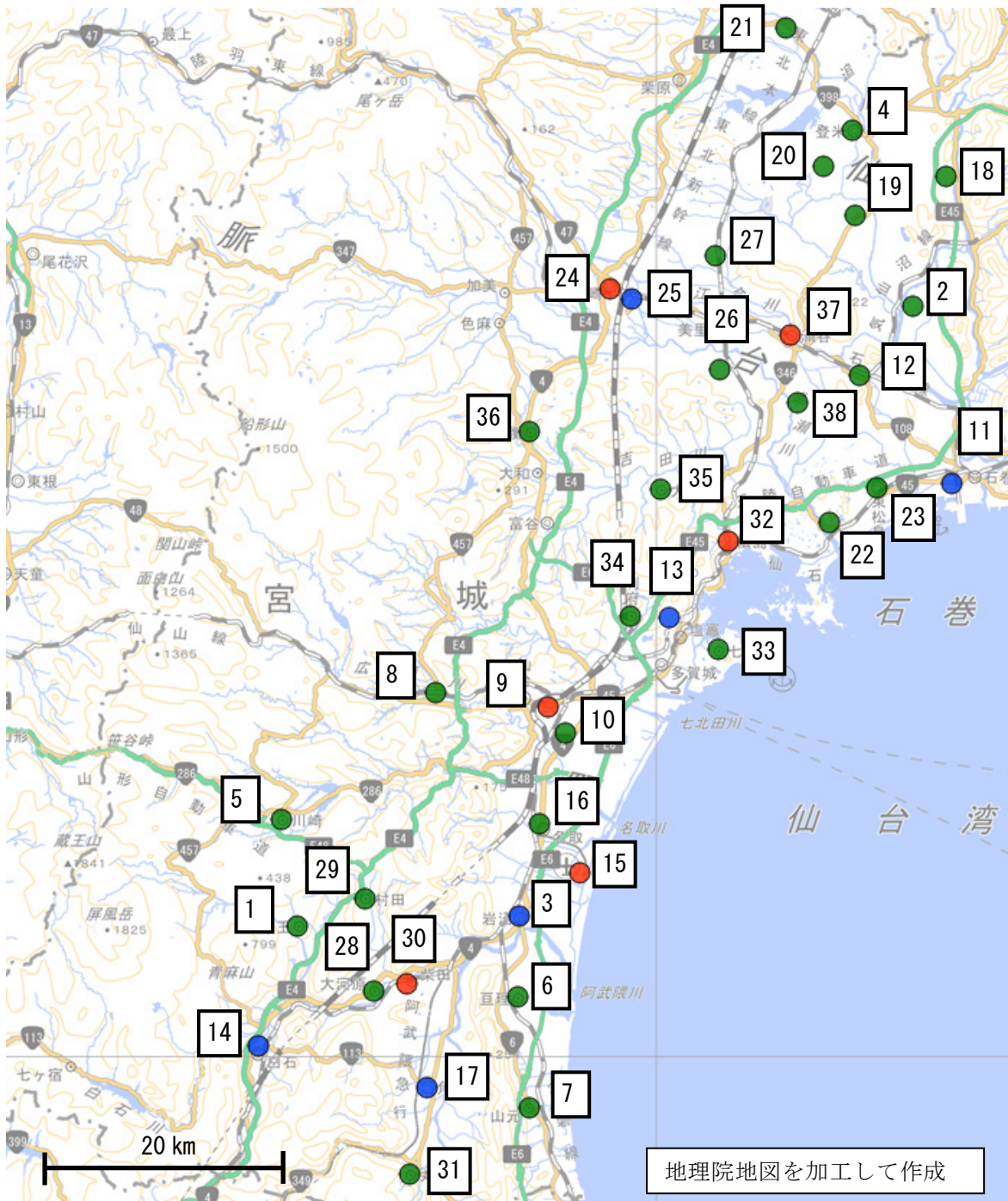


図7-1 宮城県内調査地域（震度5強以上を観測した震度観測点）

数字は表7-1のリストに対応する。

●は気象庁、●は地方公共団体、●は国立研究開発法人防災科学技術研究所の震度観測点を示す。

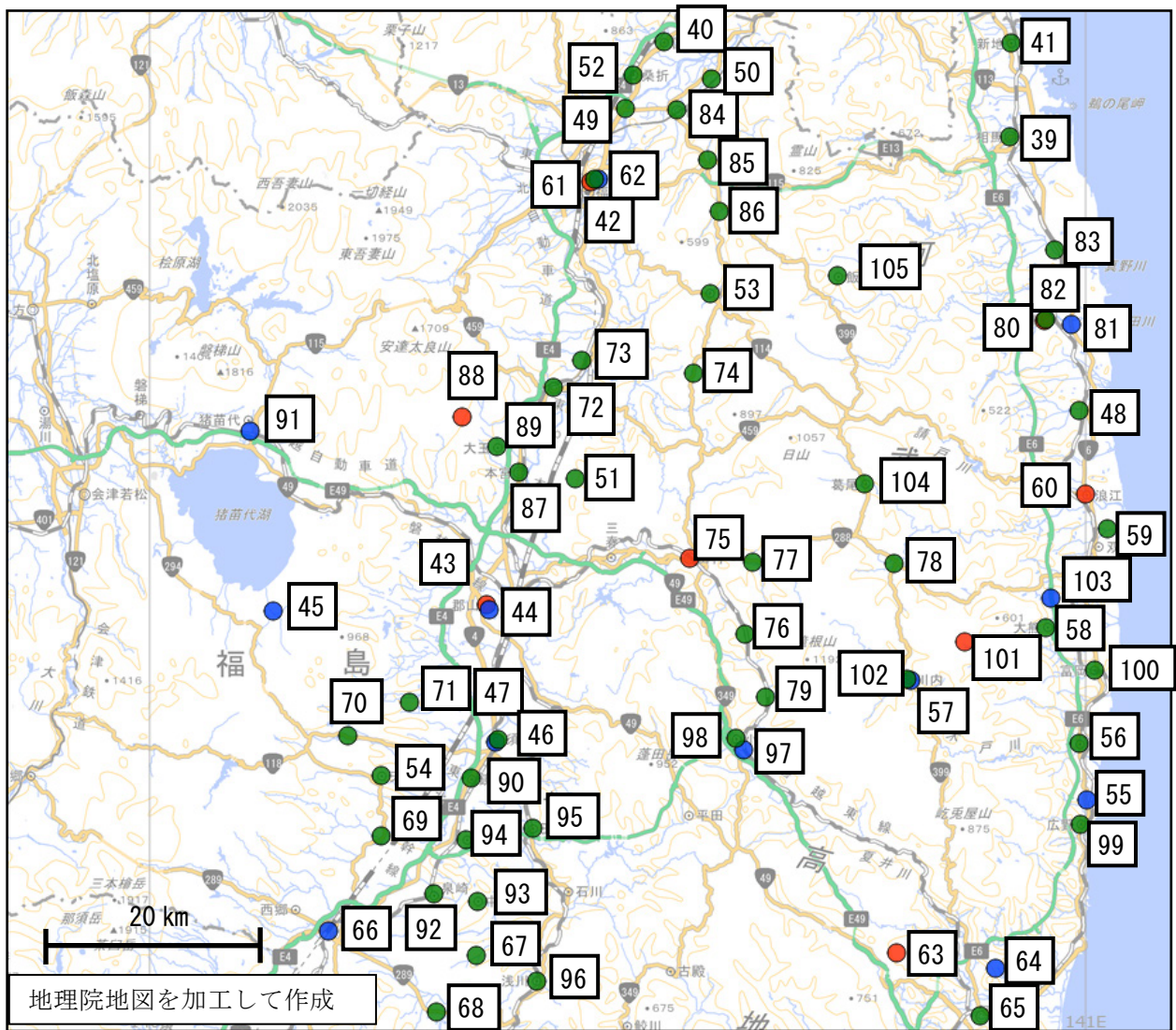


図7-2 福島県内調査地域（震度5強以上を観測した震度観測点）
数字は表7-1のリストに対応する。

●は気象庁、●は地方公共団体、●は国立研究開発法人防災科学技術研究所の震度観測点を示す。

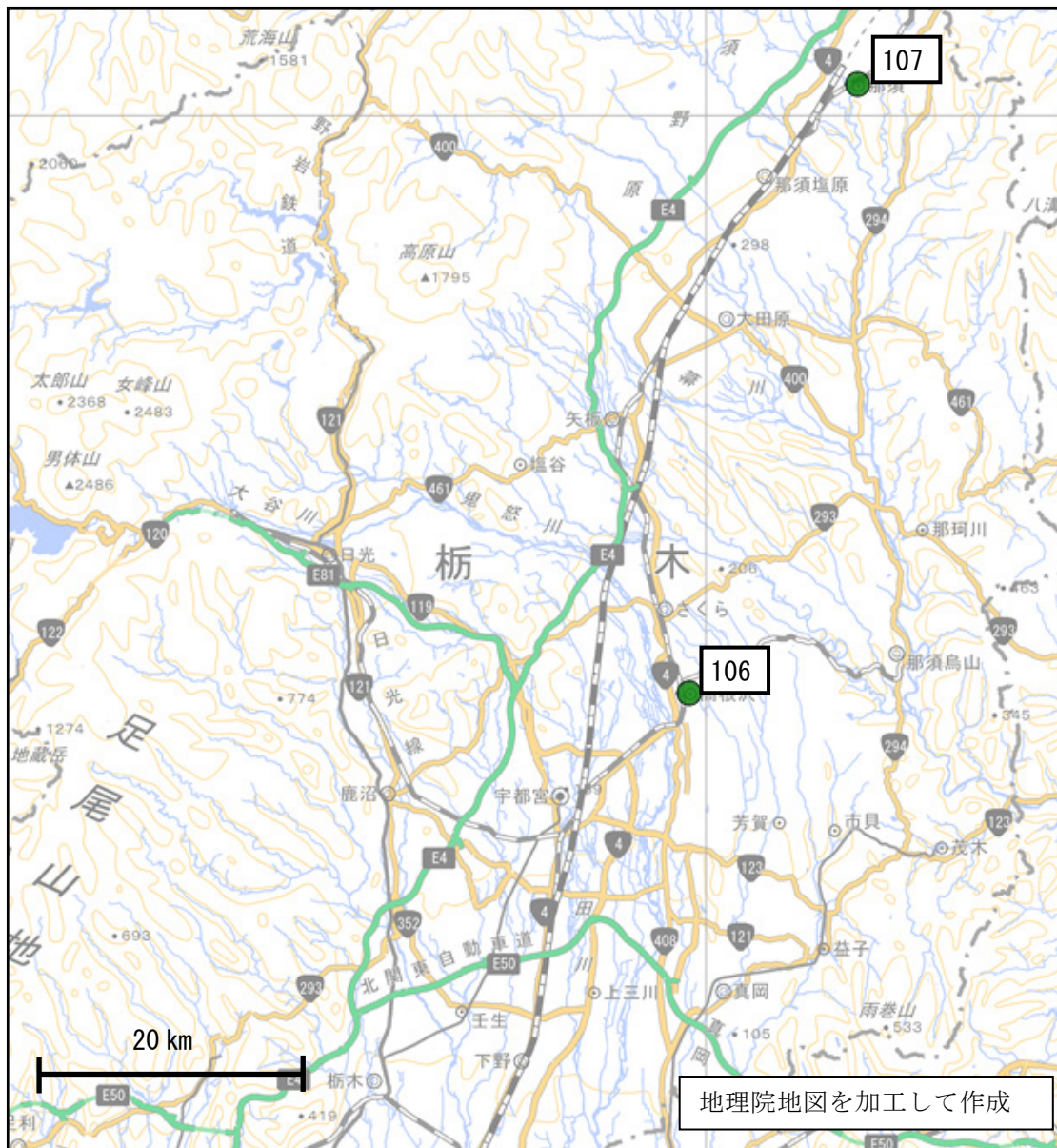


図7-3 栃木県内調査地域（震度5強以上を観測した震度観測点）
数字は表7-1のリストに対応する。
●は地方公共団体の震度観測点を示す。

エ 地震動による被害状況調査結果

震度観測点の周囲約200mの範囲内における建物などの屋外の被害状況および周囲の住民への聞き取りによる屋内の状況の調査結果は以下の通りである。

今回の調査結果では、震度6強～震度6弱の震度観測点周辺で「建物壁に亀裂やひび割れ」、「塀の倒壊」、「地盤に亀裂」などの被害が見られた。また、震度5強の震度観測点周辺では、「窓ガラスの落下」、「棚にある食器類や本の多くが落下」、「タンスや冷蔵庫の大きなずれ」などの聞き取り結果が得られた。なお、観測点の括弧の番号は、図7-1、図7-2、図7-3の番号に対応する。

(1) 蔵王町円田*（震度6強）

庁舎入り口付近のアスファルト路面に亀裂（写真7-1）、石灯籠の転倒（写真7-2）などの被害が確認された。



写真7-1 庁舎入り口付近のアスファルト路面に亀裂



写真7-2 石灯籠の転倒

(2) 石巻市桃生町*（震度6弱）

建物玄関の床タイルの破損（写真7-3）などの被害が確認された。



写真7-3 建物玄関の床タイルの破損

(3) 岩沼市桜*（震度6弱）

墓石の倒壊（写真7-4）などの被害が確認された。



写真7-4 墓石の倒壊

(4) 登米市迫町*（震度6弱）

建物入口の壁の損壊（写真7-5）などの被害が確認された。



写真7-5 建物入口の壁の損壊

(5) 宮城川崎町前川*（震度6弱）

渡り廊下接合部の損壊（写真7-6）などの被害が確認された。



写真7-6 渡り廊下接合部の損壊

(6) 亙理町悠里*（震度6弱）

震度観測点周辺では外観からの目立った被害は確認されなかった。また、周囲に民家がなかったため、聞き取りによる屋内の状況は確認できなかった。

(7) 山元町浅生原*（震度6弱）

農道の亀裂（写真7-7）などの被害が確認された。



写真7-7 農道の亀裂

(8) 仙台青葉区落合*（震度5強）

震度観測点周辺では外観からの目立った被害は確認されなかった。周囲の住民への聞き取りでは、「棚にある食器類の落下」、「棚にある本の何冊かが落下」などの状況が確認された。

(9) 仙台宮城野区五輪（震度5強）

震度観測点周辺では外観からの目立った被害は確認されなかった。周囲の住民への聞き取りでは、「棚にある本の何冊かが落下」、「チェストや戸棚の多少のずれ」などの状況が確認された。

(10) 仙台若林区遠見塚＊（震度5強）

震度観測点周辺では外観からの目立った被害は確認されなかった。周囲の住民への聞き取りでは、「サイドボードからコップ、ワイングラスの落下」などの状況が確認された。

(11) 石巻市大街道南＊（震度5強）

震度観測点周辺では外観からの目立った被害は確認されなかった。周囲の住民への聞き取りでは、「棚にある食器類の多くが落下」、「棚にある本の何冊かが落下」などの状況が確認された。

(12) 石巻市前谷地＊（震度5強）

震度観測点周辺では外観からの目立った被害は確認されなかった。周囲の住民への聞き取りでは、「棚にある食器類の落下」、「棚にある本の何冊かが落下」などの状況が確認された。

(13) 塩竈市今宮町＊（震度5強）

震度観測点周辺では外観からの目立った被害は確認されなかった。周囲の住民への聞き取りでは、「棚にある食器類の落下」、「棚にある本の何冊かが落下」、「タンスの多少のずれ」などの状況が確認された。

(14) 白石市亙理町＊（震度5強）

震度観測点周辺では外観からの目立った被害は確認されなかった。周囲の住民への聞き取りでは、「棚にある食器類の落下」、「棚にある本の多くが落下」、「仏壇の多少のずれ」、「窓ガラスのひび割れ」、「戸や窓の開閉が困難」、「本棚の転倒、タンスの大きなずれ」などの状況が確認された。

(15) 仙台空港（震度5強）

階段の壁に亀裂（写真7-8）がみられたほか、床のタイルの割れ（写真7-9）、天井や壁パネルの剥離（写真7-10）などの被害が確認された。



写真7-8 階段の壁に亀裂



写真7-9
床のタイルの割れ
（仙台空港（株）撮影）



写真7-10
天井パネルの剥離
（仙台空港（株）撮影）

(16) 名取市増田＊（震度5強）

震度観測点周辺では外観からの目立った被害は確認されなかった。周囲の住民への聞き取りでは、「つり下げ物の大きな揺れ」、「棚にある本の多くが落下」などの状況が確認された。

(17) 角田市角田*（震度5強）

震度観測点周辺では外観からの目立った被害は確認されなかった。周囲の住民への聞き取りでは、「つり下げ物の激しい揺れ」、「棚にある本の何冊かが落下」、「テレビの転倒」などの状況が確認された。

(18) 登米市登米町*（震度5強）

震度観測点周辺では外観からの目立った被害は確認されなかった。周囲の住民への聞き取りでは、「壁の一部の剥離」、「棚にある本の多くが落下」などの状況が確認された。

(19) 登米市米山町*（震度5強）

震度観測点周辺では外観からの目立った被害は確認されなかった。周囲の住民への聞き取りでは、「冷蔵庫の多少のずれ」などの状況が確認された。

(20) 登米市南方町*（震度5強）

震度観測点周辺では外観からの目立った被害は確認されなかった。周囲の住民への聞き取りでは、「棚にある本の多くが落下」などの状況が確認された。

(21) 栗原市若柳*（震度5強）

震度観測点周辺では外観からの目立った被害は確認されなかった。周囲の住民への聞き取りでは、「棚にある本の何冊かが落下」などの状況が確認された。

(22) 東松島市小野*（震度5強）

庁舎の窓ガラスのひび割れ（8枚）、庁舎の犬走りに亀裂などの被害が確認された。

(23) 東松島市矢本*（震度5強）

震度観測点周辺では外観からの目立った被害は確認されなかった。周囲の住民への聞き取りでは、「棚にある本の多くが落下」、「棚にある食器類の落下」、「仏壇、タンスの転倒」、「壁の時計の落下」、「冷蔵庫、食器棚の10cm程度のずれ」などの状況が確認された。

(24) 大崎市古川三日町（震度5強）

震度観測点周辺では外観からの目立った被害は確認されなかった。周囲の住民への聞き取りでは、「つり下げ物の大きな揺れ」などの状況が確認された。

(25) 大崎市古川旭*（震度5強）

震度観測点周辺では外観からの目立った被害は確認されなかった。周囲の住民への聞き取りでは、「テレビの多少のずれ」、「棚にある食器類の落下」などの状況が確認された。

(26) 大崎市松山*（震度5強）

壁板の亀裂などの被害が確認された。

(27) 大崎市田尻*（震度5強）

震度観測点周辺では外観からの目立った被害は確認されなかった。周囲の住民への聞き取りでは、「棚にある食器類の落下」、「すわりの悪いものの3分の1くらいの転倒」、「本棚、タンスの多少のずれ」、「棚の本の何冊かが落下」などの状況が確認された。

(28) 大河原町新南*（震度5強）

震度観測点周辺では外観からの目立った被害は確認されなかった。周囲の住民への聞き取りでは、「テレビの多少のずれ」、「すわりの悪いもののほとんど全部の転倒または落下」などの状況が確認された。

(29) 村田町村田*（震度5強）

震度観測点周辺では外観からの目立った被害は確認されなかった。周囲の住民への聞き取りでは、「タンスの多少のずれ」、「棚にある食器類の落下」、「サッシの開閉が困難」などの状況が確認された。

(30) 柴田町船岡（震度5強）

震度観測点周辺では外観からの目立った被害は確認されなかった。周囲の住民への聞き取りでは、「棚にある食器類の落下」、「棚にある本の多くが落下」、「本棚の転倒」などの状況が確認された。

(31) 丸森町鳥屋*（震度5強）

震度観測点周辺では外観からの目立った被害は確認されなかった。周囲の住民への聞き取りでは、「冷蔵庫、仏壇の大きなずれ」、「神棚の中のものの落下」、「テレビ台の大きなずれ」、「棚にある本の何冊かが落下」などの状況が確認された。

(32) 松島町高城（震度5強）

震度観測点周辺では外観からの目立った被害は確認されなかった。周囲の住民への聞き取りでは、「棚にある本の何冊かが落下」、「洗濯機の多少のずれ」などの状況が確認された。

(33) 七ヶ浜町東宮浜*（震度5強）

震度観測点周辺では外観からの目立った被害は確認されなかった。周囲の住民への聞き取りでは、「棚にある食器類の落下」などの状況が確認された。

(34) 利府町利府*（震度5強）

震度観測点周辺では外観からの目立った被害は確認されなかった。周囲の住民への聞き取りでは、「棚にある本の多くが落下」などの状況が確認された。

(35) 大郷町粕川*（震度5強）

震度観測点周辺では外観からの目立った被害は確認されなかった。周囲の住民への聞き取りでは、「棚にある本の多くが落下」などの状況が確認された。

(36) 大衡村大衡*（震度5強）

震度観測点周辺では外観からの目立った被害は確認されなかった。周囲の住民への聞き取りでは、「棚にある本の何冊かが落下」、「つり下げ物の激しい揺れ」などの状況が確認された。

(37) 涌谷町新町裏（震度5強）

震度観測点周辺では外観からの目立った被害は確認されなかった。周囲の住民への聞き取りでは、「棚にある食器類の落下」、「神棚や花瓶の転倒」などの状況が確認された。

(38) 宮城美里町木間塚*（震度5強）

震度観測点周辺では外観からの目立った被害は確認されなかった。周囲の住民への聞き取りでは、「つり下げ物の激しい揺れ」、「棚にある食器類の落下」などの状況が確認された。

(39) 相馬市中村*（震度6強）

神社の石垣の崩れ（写真7-11）、観測点周辺施設の門扉前の舗装割れ（写真7-12）、民家室内の状況（写真7-13）などの被害が確認された。



写真7-11 神社の石垣の崩れ



写真7-12 観測点周辺施設の門扉前の舗装割れ

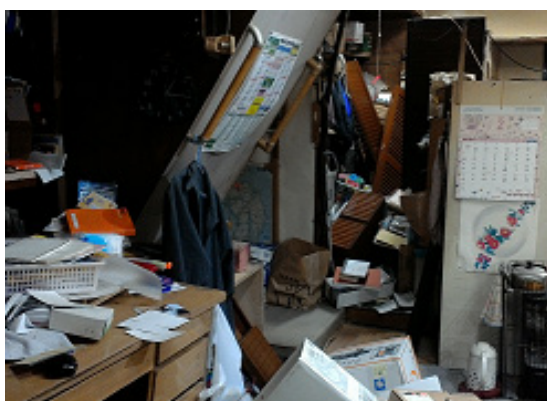


写真7-13 民家室内の状況

(40) 国見町藤田*（震度6強）

歩道インターロッキングのずれ（写真7-14）、役場敷地内の屋外掲示板の傾き（写真7-15）などの被害が確認された。



写真7-14 歩道インターロッキングのずれ



写真7-15 役場敷地内の屋外掲示板の傾き

(41) 新地町谷地小屋＊（震度6強）

庁舎外壁のモルタル剥離（写真7-16）、図書館のガラス製の柵の落下（写真7-17）、民家の屋根瓦の破損（落下）、庁舎天井の破損（落下）（写真7-18）などの被害が確認された。



写真7-16 庁舎外壁のモルタル剥離



写真7-17 図書館のガラス製の柵の落下



写真7-18 庁舎天井の破損（落下）

(42) 福島市五老内町＊（震度6弱）

震度観測点周辺では外観からの目立った被害は確認されなかった。周囲の住民への聞き取りでは、「2階観音扉の窓の開閉が困難」、「戸棚の大きなずれ」、「柵にある食器類や本の多くが落下」などの状況が確認された。

(43) 郡山市朝日（震度6弱）

民家の塀の倒壊（写真7-19）などの被害が確認された。



写真7-19 民家の塀の倒壊

(44) 郡山市開成＊（震度6弱）

震度観測点周辺では外観からの目立った被害は確認されなかった。また、周囲に民家がなかったため、聞き取りによる屋内の状況は確認できなかった。

(45) 郡山市湖南町＊（震度6弱）

震度観測点周辺では外観からの目立った被害は確認されなかった。周囲の住民への聞き取りでは、「冷蔵庫、本棚の大きなずれ、液晶TVの倒壊」などの状況が確認された。

(46) 須賀川市八幡山＊（震度6弱）

墓石の倒壊などの被害が確認された。

(47) 須賀川市八幡町＊（震度6弱）

壁の損壊（写真7-20）などの被害が確認された。



写真7-20 壁の損壊

(48) 南相馬市小高区＊（震度6弱）

建物入口の床材の隆起および亀裂（写真7-21）などの被害が確認された。



写真7-21 建物入口の床材の隆起および亀裂

(49) 福島伊達市前川原＊（震度6弱）

民家の塀の倒壊などの被害が確認された。

(50) 福島伊達市梁川町＊（震度6弱）

天井ダクト周囲の破損などの被害が確認された。

(51) 本宮市白岩＊（震度6弱）

外壁の剥離などの被害が確認された。

(52) 桑折町東大隅*（震度6弱）

外壁の亀裂や剥離、瓦の落下などの被害が確認された。また、周囲の住民への聞き取りでは、「立っていることができず、はわないと動くことができなかった」、「テレビやタンスの大きなずれ」、「棚にある食器類や本の多くが落下」、「冷蔵庫の多少のずれ」などの状況が確認された。

(53) 川俣町五百田*（震度6弱）

瓦のずれ（写真7-22）などの被害が確認された。また、周囲の住民への聞き取りでは、「立っていることができず、はわないと動くことができなかった」、「棚にある食器類や本の多くが落下」、「小さいタンスの多少のずれ」などの状況が確認された。



写真7-22 瓦のずれ

(54) 天栄村下松本*（震度6弱）

建物玄関段差部分の破損（写真7-23）などの被害が確認された。



写真7-23 建物玄関段差部分の破損

(55) 福島広野町下北迫大谷地原*（震度6弱）

建物内壁の亀裂などの被害が確認された。

(56) 檜葉町北田*（震度6弱）

震度観測点周辺では外観からの目立った被害は確認されなかった。周囲の住民への聞き取りでは、「棚にある本の何冊かが落下」などの状況が確認された。

(57) 川内村上川内早渡＊（震度6弱）

建物内壁の破損（写真7-24）などの被害が確認された。



写真7-24 建物内壁の破損

(58) 大熊町大川原＊（震度6弱）

震度観測点周辺では外観からの目立った被害は確認されなかった。周囲の住民への聞き取りでは、「棚にある食器類の多くが落下」などの状況が確認された。

(59) 双葉町両竹＊（震度6弱）

震度観測点周辺では外観からの目立った被害は確認されなかった。また、周囲に住民が住んでいないため、聞き取りによる屋内の状況は確認できなかった。

(60) 浪江町幾世橋（震度6弱）

天井の破損（写真7-25）などの被害が確認された。



写真7-25 天井の破損

(61) 福島市松木町（震度5強）

補強されていないブロック塀の倒壊（写真7-26）、建物内壁の亀裂（写真7-27）などの被害が確認された。



写真7-26 補強されていないブロック塀の倒壊



写真7-27 建物内壁の亀裂

(62) 福島市桜木町*（震度5強）

天井の落下（写真7-28）、建物内壁の亀裂などの被害が確認された。



写真7-28 天井の落下

(63) いわき市三和町（震度5強）

震度観測点周辺では外観からの目立った被害は確認されなかった。また、周囲に民家がなかったため、聞き取りによる屋内の状況は確認できなかった。

(64) いわき市平四ツ波*（震度5強）

震度観測点周辺では外観からの目立った被害は確認されなかった。周囲の住民への聞き取りでは、「つり下げ物の大きな揺れ」などの状況が確認された。

(65) いわき市平梅本*（震度5強）

震度観測点周辺では外観からの目立った被害は確認されなかった。周囲の住民への聞き取りでは、「本棚や食器棚の多少のずれ」などの状況が確認された。

(66) 白河市新白河*（震度5強）

震度観測点周辺では外観からの目立った被害は確認されなかった。周囲の住民への聞き取りでは、「つり下げ物の激しい揺れ」などの状況が確認された。

(67) 白河市東*（震度5強）

震度観測点周辺では外観からの目立った被害は確認されなかった。周囲の住民への聞き取りでは、「小さい本棚の多少のずれ」などの状況が確認された。

(68) 白河市表郷*（震度5強）

路面の亀裂などの被害が確認された。

(69) 白河市大信*（震度5強）

震度観測点周辺では外観からの目立った被害は確認されなかった。周囲の住民への聞き取りでは、「つり下げ物の激しい揺れ」などの状況が確認された。

(70) 須賀川市長沼支所*（震度5強）

震度観測点周辺では外観からの目立った被害は確認されなかった。周囲の住民への聞き取りでは、「棚にある食器類の多くが落下」などの状況が確認された。

(71) 須賀川市岩瀬支所*（震度5強）

震度観測点周辺では外観からの目立った被害は確認されなかった。周囲の住民への聞き取りでは、「棚にある本の何冊かが落下」などの状況が確認された。

(72) 二本松市金色*（震度5強）

震度観測点周辺では外観からの目立った被害は確認されなかった。周囲の住民への聞き取りでは、「棚にある食器類や本の多くが落下」などの状況が確認された。

(73) 二本松市油井*（震度5強）

震度観測点周辺では外観からの目立った被害は確認されなかった。周囲の住民への聞き取りでは、「棚にある本の多くが落下」などの状況が確認された。

(74) 二本松市針道*（震度5強）

震度観測点周辺では外観からの目立った被害は確認されなかった。また、周囲に民家がなかったため、聞き取りによる屋内の状況は確認できなかった。

(75) 田村市船引町（震度5強）

震度観測点周辺では外観からの目立った被害は確認されなかった。周囲の住民への聞き取りでは、「棚にある食器類や本の落下」、「タンスの多少のずれ」などの状況が確認された。

(76) 田村市大越町*（震度5強）

震度観測点周辺では外観からの目立った被害は確認されなかった。周囲の住民への聞き取りでは、「棚にある食器類や本の落下」、「タンスの多少のずれ」などの状況が確認された。

(77) 田村市常葉町*（震度5強）

震度観測点周辺では外観からの目立った被害は確認されなかった。周囲の住民への聞き取りでは、「棚にある本のほとんどが落下」、「戸棚の多少のずれ」などの状況が確認された。

(78) 田村市都路町*（震度5強）

震度観測点周辺では外観からの目立った被害は確認されなかった。周囲の住民への聞き取りでは、「棚にある食器類や本の落下」などの状況が確認された。

(79) 田村市滝根町*（震度5強）

天井の落下などの被害が確認された。

(80) 南相馬市原町区三島町（震度5強）

石灯籠の倒壊などの被害が確認された。また、周囲の住民への聞き取りでは、「タンスの15cm程度のずれ」などの状況が確認された。

(81) 南相馬市原町区高見町*（震度5強）

震度観測点周辺では外観からの目立った被害は確認されなかった。周囲の住民への聞き取りでは、「ロッカーの大きなずれ」などの状況が確認された。

(82) 南相馬市原町区本町*（震度5強）

石灯籠の倒壊などの被害が確認された。また、周囲の住民への聞き取りには、「棚にある食器類や本の多くが落下」などの状況が確認された。

(83) 南相馬市鹿島区西町*（震度5強）

外壁の亀裂（写真7-29）、石灯籠、墓石の倒壊などの被害が確認された。



写真7-29 外壁の亀裂

- (84) 福島伊達市保原町＊（震度5強）
建物床材の亀裂（写真7-30）などの被害が確認された。



写真7-30 建物床材の亀裂

- (85) 福島伊達市霊山町＊（震度5強）
窓ガラスの落下などの被害が確認された。

- (86) 福島伊達市月舘町＊（震度5強）
窓ガラスの落下（写真7-31）、建物外壁の亀裂（写真7-32）などの被害が確認された。



写真7-31 窓ガラスの落下（上：広域、下：狭域）



写真7-32 建物外壁の亀裂

- (87) 本宮市本宮＊（震度5強）
天井の破損などの被害が確認された。

- (88) 大玉村南小屋（震度5強）
震度観測点周辺では外観からの目立った被害は確認されなかった。周囲の住民への聞き取りでは、「棚にある本の落下」などの状況が確認された。

(89) 大玉村玉井＊（震度5強）

天井の破損（写真7-33）などの被害が確認された。



写真7-33 天井の破損

(90) 鏡石町不時沼＊（震度5強）

震度観測点周辺では外観からの目立った被害は確認されなかった。周囲の住民への聞き取りでは、「立っていることが困難」、「棚にある食器類や本の多くが落下」、「引き戸などの開閉が困難」、「洋服ダンス、食器棚などの大きなずれ」などの状況が確認された。

(91) 猪苗代町千代田＊（震度5強）

震度観測点周辺では外観からの目立った被害は確認されなかった。周囲の住民への聞き取りでは、「棚にある食器類の落下」、「倉庫のガレージが開けづらくなった」などの状況が確認された。

(92) 泉崎村泉崎＊（震度5強）

震度観測点周辺では外観からの目立った被害は確認されなかった。周囲の住民への聞き取りでは、「棚にある本のほとんどが落下」などの状況が確認された。

(93) 中島村滑津＊（震度5強）

震度観測点周辺では外観からの目立った被害は確認されなかった。周囲の住民への聞き取りでは、「立っていることが困難」、「棚にある本の多くが落下」などの状況が確認された。

(94) 矢吹町一本木＊（震度5強）

震度観測点周辺では外観からの目立った被害は確認されなかった。周囲の住民への聞き取りでは、「ピアノ、戸棚の多少のずれ」などの状況が確認された。

(95) 玉川村小高＊（震度5強）

震度観測点周辺では外観からの目立った被害は確認されなかった。周囲の住民への聞き取りでは、「タンスの大きなずれ」などの状況が確認された。

(96) 浅川町浅川＊（震度5強）

窓枠の亀裂などの被害が確認された。

(97) 小野町中通＊（震度5強）

震度観測点周辺では外観からの目立った被害は確認されなかった。周囲の住民への聞き取りでは、「棚にある食器類の落下」などの状況が確認された。

(98) 小野町小野新町＊（震度5強）

窓ガラスの落下などの被害が確認された。

(99) 福島広野町下北迫苗代替＊（震度5強）

震度観測点周辺では外観からの目立った被害は確認されなかった。周囲の住民への聞き取りでは、「冷蔵庫の大きなずれ」などの状況が確認された。

(100) 富岡町本岡*（震度5強）

震度観測点周辺では外観からの目立った被害は確認されなかった。周囲の住民への聞き取りでは、「ストーブ、洗濯機の多少のずれ」などの状況が確認された。

(101) 川内村下川内（震度5強）

震度観測点周辺では外観からの目立った被害は確認されなかった。周囲の住民への聞き取りでは、「棚にある小物の落下」などの状況が確認された。

(102) 川内村上川内小山平*（震度5強）

震度観測点周辺では外観からの目立った被害は確認されなかった。周囲の住民への聞き取りでは、「棚にある食器類や本の落下」、「花瓶が倒れた」などの状況が確認された。

(103) 大熊町野上*（震度5強）

震度観測点周辺では外観からの目立った被害は確認されなかった。また、周囲に住民が住んでいないため、聞き取りによる屋内の状況は確認できなかった。

(104) 葛尾村落合落合*（震度5強）

震度観測点周辺では外観からの目立った被害は確認されなかった。周囲の住民への聞き取りでは、「棚にある食器類や本の落下」、「テレビの多少のずれ」などの状況が確認された。

(105) 飯舘村伊丹沢*（震度5強）

瓦のずれ（写真7-34）などの被害が確認された。



写真7-34 瓦のずれ

(106) 高根沢町石末*（震度5強）

震度観測点周辺では外観からの目立った被害は確認されなかった。また、周囲の住民から聞き取りによる屋内の状況は確認できなかった。

(107) 那須町寺子*（震度5強）

震度観測点周辺では外観からの目立った被害は確認されなかった。周囲の住民への聞き取りでは、「棚にある本の多くの落下」などの状況が確認された。