

2018年(平成30年) 大東島地方の年間気象トピックス



南大東島内に放射霧が発生 (気象台職員撮影)

目次

1. 概況	p1
2. 気温	p3
3. 降水量	p4
4. 日照時間	p5
5. 梅雨	p5
6. 台風	p6
7. 生物季節観測	p8
8. 統計開始からの記録更新表	p9

南大東島地方気象台

1. 概況

<1月>

大東島地方は、気圧の谷や前線、大陸の高気圧の張り出しに伴う寒気の影響で曇りや雨の日が多く、南大東村在所の月間日照時間は88.7hと平年より少なかった。また、南大東村在所の月平均気温は18.1℃、月降水量は95.0mmとそれぞれ平年並だった。

<2月>

大東島地方は、気圧の谷や前線、大陸の高気圧の張り出しに伴う寒気の影響で曇りや雨の日が多かった。南大東村在所の月平均気温は17.7℃、月降水量は60.0mm、月間日照時間は113.1hとそれぞれ平年並だった。

<3月>

上旬は前線や気圧の谷、大陸の高気圧の張り出しに伴う寒気の影響で曇りや雨の日が多く、中旬以降は高気圧に覆われて晴れの日が多かった。南大東村在所の月平均気温は20.0℃と平年より高く、月間日照時間は184.3hと平年より多かった。一方、月降水量は31.5mmと平年よりかなり少なかった。

<4月>

高気圧に覆われて晴れの日が多かったが、前線や湿った空気、大陸の高気圧の張り出しに伴う寒気の影響で曇りや雨の日もあった。南大東村在所の月平均気温は22.2℃と平年より高く、月間日照時間は202.5hと平年よりかなり多かった。一方、月降水量は13.0mmと平年よりかなり少なく、月降水量の少ないほうからの4月としての極値を更新した。

<5月>

高気圧に覆われて晴れの日が多かったが、梅雨前線や湿った空気の影響で曇りや雨の日もあった。南大東村在所の月平均気温は25.3℃と平年よりかなり高く、月間日照時間は279.9hと平年よりかなり多かった。月降水量は、18.5mmと平年よりかなり少なく、4月に続いて月降水量の少ない方からの5月としての極値を更新した。なお、沖縄地方は6月1日ごろに梅雨入りしたと見られ、平年よりかなり遅かった。（平年は5月9日、去年は5月13日）

<6月>

上旬から中旬にかけては、梅雨前線や湿った空気、台風第5号・第6号の影響で曇りや雨の日が多く、下旬は高気圧に覆われて晴れの日が多かった。南大東村在所の月平均気温は27.2℃と平年より高く、月間日照時間は217.9h、月降水量は、183.0mmといずれも平年並となった。なお、沖縄地方は平年と同じ6月23日ごろに梅雨明けしたと見られ、昨年より1日遅い梅雨明けとなった。

<7月>

台風第7号、第8号、第10号や南からの湿った空気の影響で、南大東村在所の月降水量は212.0mmと平年よりかなり多かった。月平均気温は南大東村在所で28.3℃と平年より低く、特に北大東及び旧東では、7月の日最低気温の低い方からの値をそれぞれ更新した。月間日照時間は264.5hと平年より少なかった。

<8月>

高気圧に覆われて晴れの日が多かったが、台風第14号、第19号や南からの湿った

空気の影響で曇りや雨の日もあった。南大東村在所の月降水量は70.0mmと平年より少なかった。月平均気温は南大東村在所で28.7℃と平年より高く、月間日照時間は273.5hと平年より多かった。

< 9 月 >

台風第21号や第24号の南からの湿った空気の影響で曇りや雨の日が多かったが、中旬を中心に高気圧に覆われて晴れの日もあった。特に3日は台風第21号の影響で荒れた天気となった。南大東村在所の月降水量は142.5mmと平年より多く、月平均気温は28.2℃と平年より高かった。月間日照時間は220.9hと平年より少なかった。

< 10 月 >

台風第25号や高気圧の張り出しに伴う寒気の影響などで曇りや雨の日が多かった。南大東村在所の月降水量は157.5mmと平年並みで、月間日照時間は159.1hと平年より少なかった。月平均気温は25.1℃と平年より低く、北大東と旧東は月平均気温の低い方からの極値を更新した。

< 11 月 >

高気圧に覆われて晴れる日が多かったが、前線や気圧の谷の影響で曇りや雨の日もあった。南大東村在所の月平均気温は23.1℃と平年並、月間日照時間は161.3hと平年より多く、月降水量は70.0mmと平年より少なかった。

< 12 月 >

前線や気圧の谷の影響で曇りや雨の日が多かったが、高気圧に覆われ晴れる日もあった。南大東村在所で月平均気温は21.4℃、北大東で21.7℃とかなり高く、共に月平均気温の高い方からの極値を更新した。南大東村在所の月降水量は172.0mmと平年より多く、5日は日最大1時間降水量が84.0mmで12月としての極値を更新した。月間日照時間は111.1hと平年並だった。

2. 気温

2018年の南大東島の年平均気温は、23.8℃（平年差+0.5℃）で平年よりかなり高かった。南大東空港の年平均気温は23.7℃（平年差0.0℃）、北大東空港の年平均気温は24.0℃（平年差+0.1℃）で平年並だった。（表1）

月別では、南大東島で2月、7月、10月以外は平年を上回り、12月の月平均気温は21.4℃（平年差+2.0℃）で「月平均気温の高い方から」の極値を更新した。また、北大東空港の12月の平均気温は21.7℃（平年差+1.6℃）で「月平均気温の高い方から」の極値を更新した。（表1、表12、図1）

表1 2018年の月別平均気温(上行)と平年値(下行)

地点名	1月	2月	3月	4月	5月	6月	7月	8月	9月	10月	11月	12月	年
南大東村在所	18.1	17.7	20.0	22.2	25.3	27.2	28.3	28.7	28.2	25.1	23.1	21.4	23.8
	17.7	17.8	19.4	21.5	23.9	26.6	28.5	28.3	27.6	25.5	22.8	19.4	23.3
南大東空港	18.1	17.8	19.9	22.1	25.2	27.0	28.0	28.6	28.2	25.3	23.3	21.4	23.7
	18.3	18.7	19.3	21.5	24.2	26.7	29.0	28.9	28.2	26.4	23.5	19.9	23.7
北大東空港	18.2	18.1	20.2	22.3	25.3	27.1	28.4	29.0	28.6	25.5	23.7	21.7	24.0
	18.4	18.8	19.4	21.6	24.3	26.8	29.2	29.2	28.5	26.6	23.7	20.1	23.9

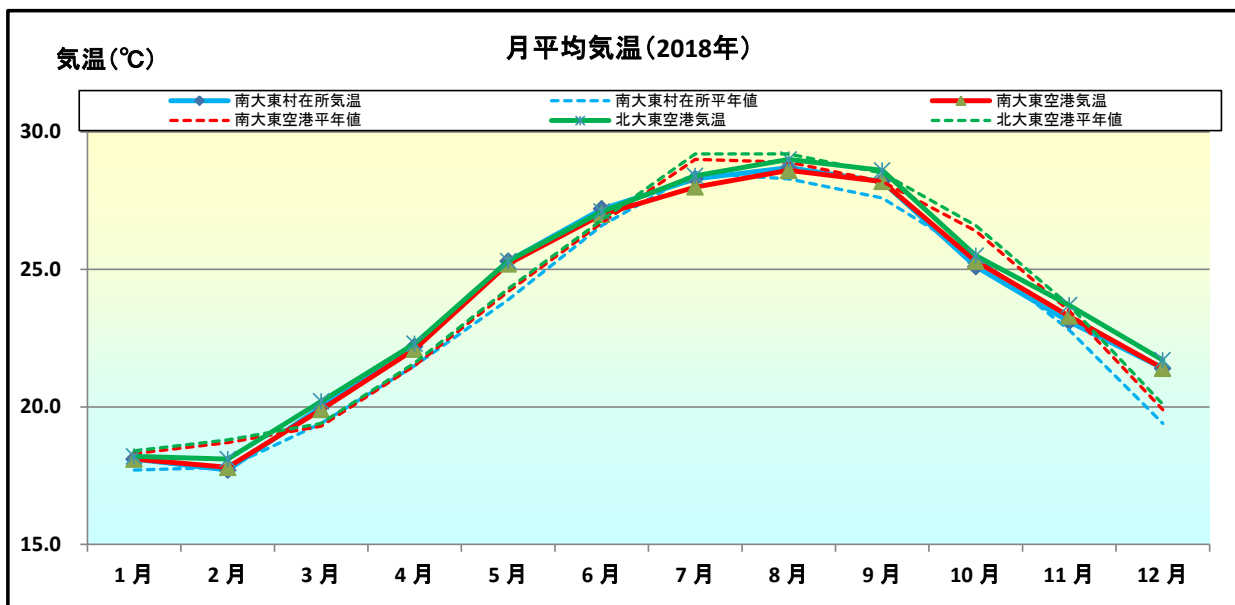


図1 2018年の月別平均気温と平年値

3. 降水量

2018年における南大東島の年降水量は1225.0mm（平年比77%）で平年より少なかった。月別で見ると、2月～5月、8月、11月は高気圧に覆われ晴れた日が多かったため、降水量はかなり少なく、特に4月及び5月は月降水量の少ない方からの極値を更新した。

6月以降は台風の影響で平年並か平年より多い月もあったが、8月と11月は平年より少なかった。

12月は南大東村在所の月降水量は172.0mmと平年より多く、5日は日最大1時間降水量が84.0mmで12月としての極値を更新した。（表2、図2）

表2 2018年の月別降水量(上行)と平年値(下行)

地点名	1月	2月	3月	4月	5月	6月	7月	8月	9月	10月	11月	12月	年
南大東村 在所	95.0	60.0	31.5	13.0	18.5	183.0	212.0	70.0	142.5	157.5	70.0	172.0	1225.0
	84.7	93.4	101.5	111.8	200.6	186.1	100.7	170.6	135.6	165.4	124.5	116.7	1591.7
南大東 空港	85.5	61.0	36.0	14.0	18.5	179.0	184.0	62.0	117.5	161.0	121.0	160.0	1199.5
	76.3	97.0	85.9	89.8	190.1	184.1	59.9	101.7	143.6	166.1	125.8	81.4	1401.8
北大東 空港	83.0	63.0	60.5	14.5	25.0	246.0	175.5	85.5	183.5	142.0	45.5	127.5	1251.5
	72.3	84.9	85.2	107.0	180.2	171.6	42.4	118.5	118.8	151.7	114.7	68.9	1316.2

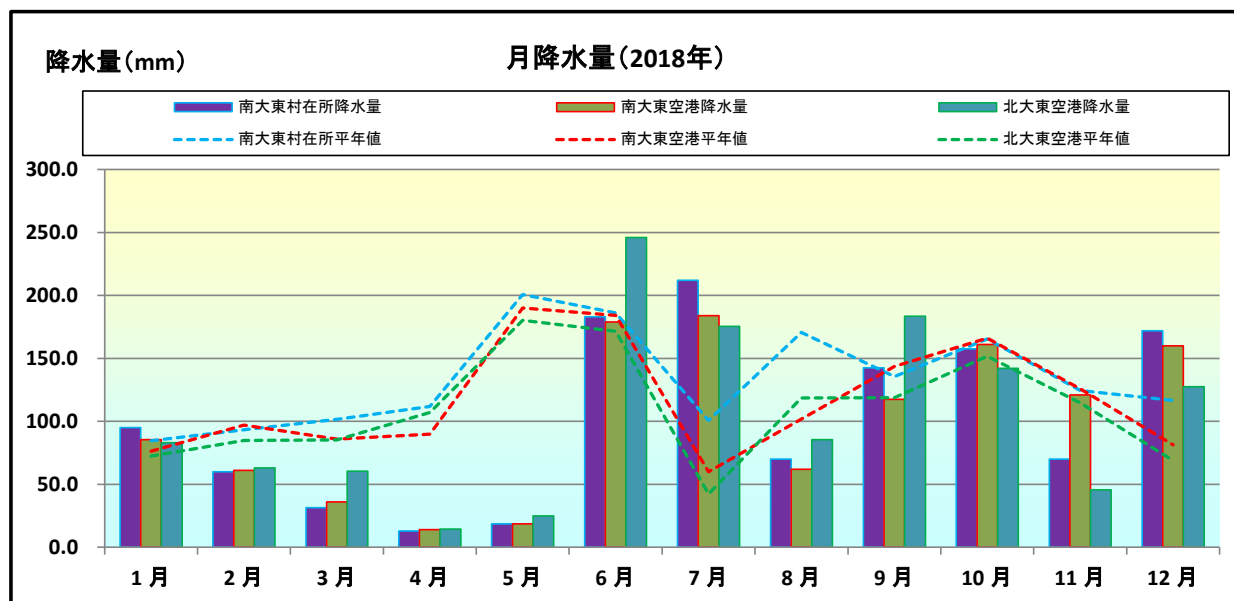


図2 2018年の月別降水量と平年値

4. 日照時間

2018年の南大東島の年日照時間は、2276.8時間(平年比107%)で平年よりかなり多かった。

月別で見ると、3月、4月、5月は高気圧に覆われ晴れの日が多かったため、日照時間が平年よりかなり多かった。

その他の月は、平年値から大きく偏る傾向はなかった。(表3、図3)

表3 2018年の南大東島の月別日照時間と平年値

要素	1月	2月	3月	4月	5月	6月	7月	8月	9月	10月	11月	12月	年
日照時間	88.7	113.1	184.3	202.5	279.9	217.9	264.5	273.5	220.9	159.1	161.3	111.1	2276.8
平年値	120.9	114.5	148.2	156.5	178.3	214.3	278.8	244.4	230.0	180.0	134.9	122.8	2123.5
平年比%	73	99	124	129	157	102	95	112	96	88	120	91	107

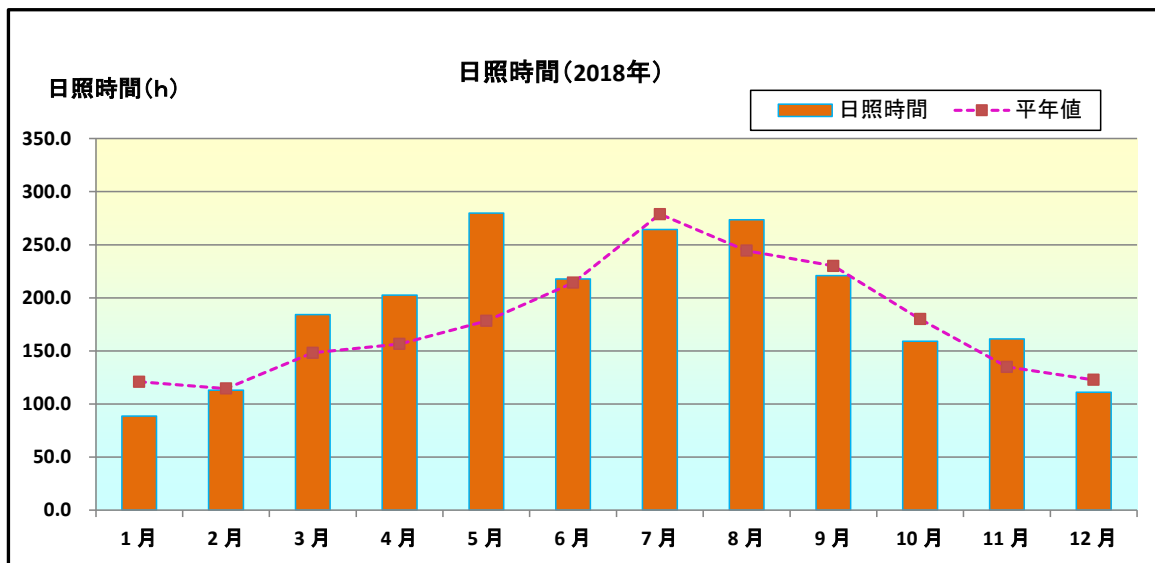


図3 南大東島の月別の日照時間(2018年)と平年値

5. 梅雨

2018年の沖縄地方の梅雨入りは、6月1日ごろ(平年は平年5月9日ごろ、昨年5月13日ごろ)で、平年よりかなり遅く、統計を開始した1951年以来、2番目に遅かった。

梅雨明けは、6月23日ごろ(平年は6月23日ごろ、昨年6月22日ごろ)で、平年並だった。

梅雨期間は22日間(平年は45日間)で平年より短かった。梅雨期間の降水量は、南大東島で178.0mm、5月～6月の降水量は201.5mmと平年の52%であった。(表4)

表4 2018年の梅雨期間と5月～6月の降水量

地点	梅雨期間 6月1日～6月23日	5月～6月(2か月間)		
	降水量(mm)	降水量(mm)	平年値(mm)	平年比(%)
南大東島	178.0	201.5	386.7	52
南大東空港	170.5	197.5	—	—
北大東空港	233.5	271.0	—	—

6. 台風

2018年の年間台風発生数は29個が多かった（平年値25.6個）。沖縄県への台風の年間接近数は13個で（平年は7.4個）統計を開始した1951年以来、2番目に多かった（2位タイ）。大東島地方への年間の接近数は7個（第5号、第6号、第10号、第14号、第19号、第21号、第28号：平年値3.5個）だった。（図5、表5）。

2018年は、7月から9月まで太平洋高気圧は平年に比べて本州付近より張り出しが強かった。このため、7月から9月に発生した台風は高気圧の縁を回って大東島地方に接近しやすい状況にあった。（図4）

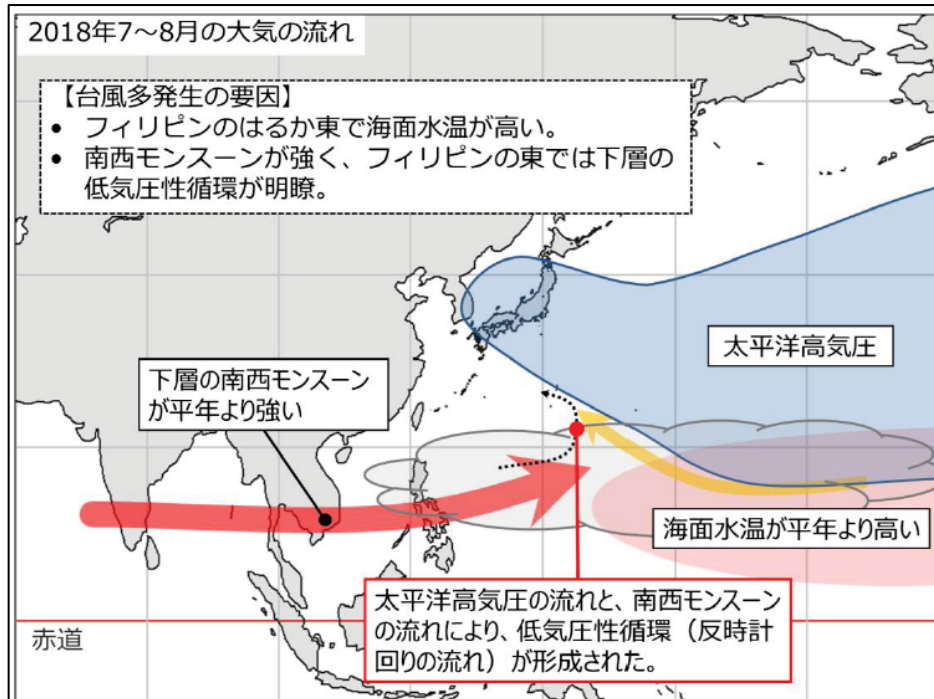


図4 7月から8月の大気の流れ

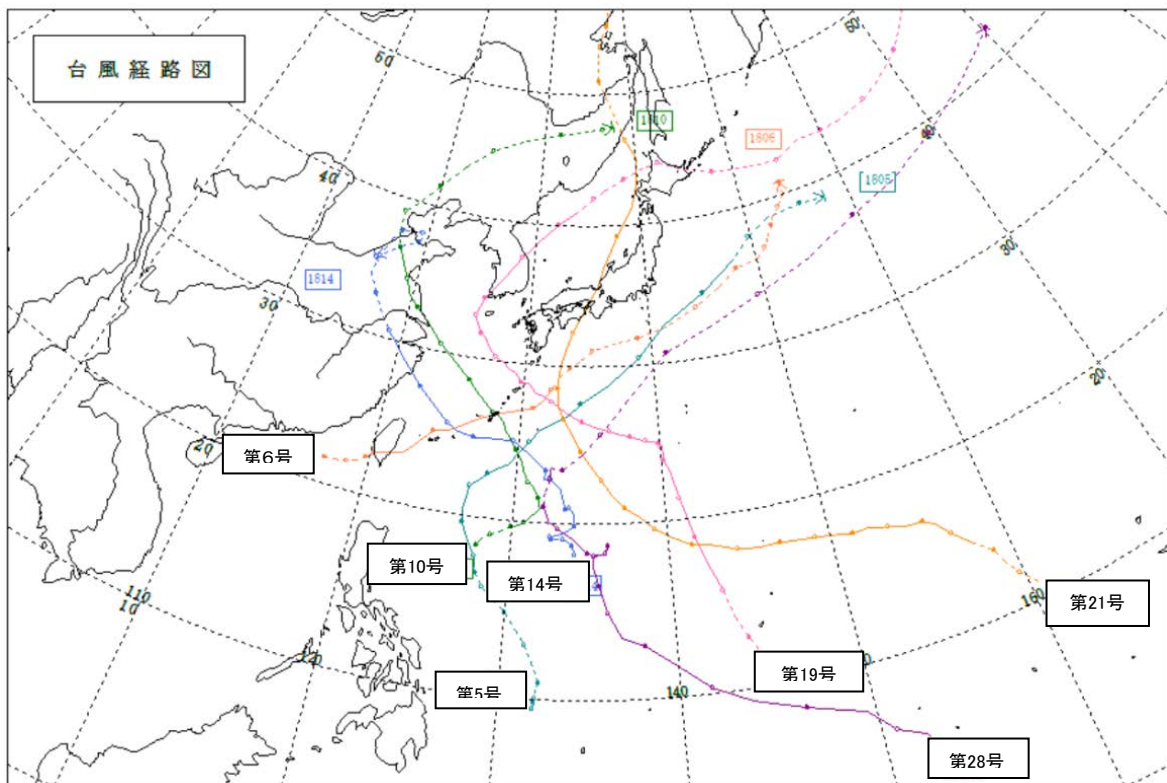


図5 大東島地方に接近した台風の経路図(2018年)

表5 2018 年の台風接近数

	1月	2月	3月	4月	5月	6月	7月	8月	9月	10月	11月	12月	年
台風の発生数	1	1	1			4	5	9	4	1	3		29
沖縄県への接近数						2	3	4	2	1	1		13
大東島地方への接近数						2	1	2	1		1		7

※台風の接近とは、台風が中心が気象官署から 300km 以内を通過したものをいう。

表6 2018 年 大東島地方に接近した台風における南大東島の観測極値

台風	最低海面気圧	最大風速	最大瞬間風速	期間降水量
第5号	977.7 hPa	東 16.9 m/s	東南東 25.9 m/s	33.5 mm
	6月10日12時54分	6月10日08時18分	6月10日08時16分	6月9日00時～6月10日24時
第6号	1000.6 hPa	南 17.7 m/s	南 26.1 m/s	79.5 mm
	6月16日20時32分	6月16日19時34分	6月16日19時31分	6月14日～6月17日
第10号	995.8 hPa	南東 17.4 m/s	南東 30.5 m/s	67.5 mm
	7月21日02時08分	7月21日03時44分	7月21日03時54分	7月20日～7月22日
第14号	995.4 hPa	南東 11.8 m/s	南東 19.5 m/s	34.5 mm
	8月11日05時10分	8月11日20時47分	8月11日12時22分	8月10日～8月12日
第19号	991.2 hPa	西南西 15.2 m/s	西南西 25.5 m/s	5.0 mm
	8月21日 4時39分	8月21日 9時54分	8月21日07時49分	8月20日～8月21日
第21号	993.0 hPa	北西 15.5 m/s	北西 26.0 m/s	45.5 mm
	9月3日12時29分	9月3日09時39分	9月3日11時37分	9月2日00時～9月3日24時
第28号	1013.3hPa	東北東 9.7m/s	北東 16.6m/s	2.5mm
	11月27日13時55分	11月27日18時01分	11月27日17時18分	11月27日

7. 生物季節観測

2018年の植物と動物の観測は、(表7)、(表8)のとおりである。

表7 2018年の植物観測

種目名		現象	2018年	平年値
規定種目	ヒカンザクラ	開花	1月7日	1月20日
	ヒカンザクラ	満開	1月29日	2月2日
	サルスベリ	開花	6月25日	5月30日
	ススキ	開花	10月22日	10月20日
	ツバキ	開花	1月15日	12月13日
選択種目	デイゴ	開花	観測なし	3月20日
	テッポウユリ	開花	5月2日	4月26日
	ヒガンバナ	開花	8月25日	9月14日
	リュウキュウコスミレ	開花	2017年12月14日	12月13日

表8 2018年の動物観測

種目名		現象	2018年	平年値
規定種目	ウグイス	初鳴	1月7日	2月22日
	ツバメ	初見	2月26日	3月19日
選択種目	モズ	初鳴	9月8日	8月31日

8. 統計開始からの記録更新表

○ 年平均気温・年降水量・年間日照時間の統計開始からの記録更新表

(歴代 3 位まで、“*”はタイ記録を示す)

表9 年平均気温の高い方から

地点名	順位	平均気温 ℃	平年差 ℃	これまでの最高 ℃(西暦年)	月平均気温 の統計開始	平年値 ℃
南大東村在所	3 位	23.8	+0.5	24.7(1998 年)	1942 年	23.3

年平均気温低い方から

なし

年降水量の多い方から

なし

表10 年降水量少ない方から

順位	地点名	降水量 mm	平年比 %	これまでの最小 mm (西暦年)	年降水量 の統計開始	平年値 mm
2位	南大東空港	1199.5	86%	1113.0 (2006年)	2003年	1401.8

年間日照時間

なし

○ 南大東島の日最高気温 30℃以上の日 (真夏日)、日最高気温 25℃以上の日 (夏日)、日最低気温 25℃以上の日の年間日数の記録更新表 (歴代3 位まで、*”はタイ記録を示す)

日最高気温30℃以上の年間日数

更新なし

表11 日最高気温 25 度以上の年間日数

項目	順位	2018 年 日数	これまでの最多 日数(西暦年)	月平均気温 の統計開始	平年値 日数
日最高気温 25 度以上の年間日数	2 位	248	254(1998 年)	1942 年	217.9

日最低気温25度以上の年間日数

更新なし

○ 月平均気温・月降水量・月最大 24 時間降水量・月間日照時間の統計開始からの記録更新表 (歴代3 位まで、“*”はタイ記録を示す) 該当

表 12 月平均気温の高い方から

地点名	月	順位	平均気温 ℃	平年差 ℃	これまでの最高 ℃(西暦年)	月平均気温 の統計開始	平年値 ℃
南大東村在所	12 月	1 位	21.4	+2.0	21.3(2004 年)	1942 年	19.4
南大東空港	12 月	2 位	21.4	+1.5	21.5(2004 年)	2003 年	19.9
北大東空港	12 月	1 位	21.7	+1.6	21.7(2004 年)*	2003 年	20.1

表13 月平均気温の低い方から

地点名	月	順位	平均気温 ℃	平年差 ℃	これまでの最低 ℃(西暦年)	月平均気温 の統計開始	平年値 ℃
南大東空港	2月	3位	17.8	-0.9	17.3(2008年)	2003年	18.7
	7月	2位	28.0	-1.0	27.5(2015年)	2003年	29.0
	10月	1位	25.3	-1.1	25.3(2012年)*	2003年	26.4
北大東空港	2月	3位	18.1	-0.7	17.4(2008年)	2003年	18.8

表14 月降水量の多い方から

地点名	月	順位	月降水量 mm	平年比 %	これまでの最多 mm(西暦年)	月降水量の 統計開始	平年値 mm
南大東空港	7月	3位	184.0	307	222.0(2015年)	2003年	59.9
北大東空港	7月	2位	175.5	414	218.5(2015年)	2003年	42.4

表15 月降水量の少ない方から

地点名	月	順位	月降水量 mm	平年比 %	これまでの最少 mm(西暦年)	月降水量の 統計開始	平年値 mm
南大東村在所	4月	1位	13.0	12	13(1977年)	1942年	111.8
	5月	1位	18.5	9	29(2007年)	1942年	200.6
南大東空港	4月	1位	14.0	16	25(2004年)	2003年	89.8
	5月	1位	18.5	10	25(2007年)	2003年	190.1
	8月	3位	62.0	61	9.5(2015年)	2003年	101.7
北大東空港	4月	1位	14.5	14	28(2003年)	2003年	107.0
	5月	1位	25.0	14	27(2007年)	2003年	180.2
	11月	3位	45.5	40	26(2014年)	2003年	114.7

月最大 24 時間降水量

なし

表16 月間日照時間の多い方から

地点名	月	順位	日照時間 h	平年比 %	これまでの最多 h(西暦年)	月間日照時間 の統計開始	平年値 h
南大東村在所	5月	2位	279.9	157	289.4(1963年)	1947年	178.3

月間日照時間の少ない方から

なし

表17 日統計値に関する統計開始からの記録更新表（歴代3位まで、“*”はタイ記録を示す）

地点名	月	順位	対象項目	観測値	観測日	項目別 統計開始
南大東村在所	1月	3位	日最高気温の低い方から	14.6℃	12日	1942年
	12月	1位	日最高気温の高い方から	28.3℃	4日	
		3位		27.7℃	6日	
		1位	日最低気温の高い方から	24.3℃	4日	
		1位	日最大10分間降水量	24.5mm	5日	
		1位	日最大1時間降水量	84.0mm	5日	
南大東空港	1月	1位	日最高気温の低い方から	14.3℃	12日	2003年
	2月	1位	日最高気温の低い方から	14.5℃	5日	
		2位		15.4℃	4日	
	4月	1位	日最低気温の低い方から	13.9℃	9日	
	5月	1位	日最高気温の高い方から	32.1℃	31日	
	7月	1位	日最低気温の低い方から	22.6℃	4日	
		3位	日最低気温の低い方から	23.5℃	3日	
		3位	日最大10分間降水量	15.0mm	4日	
		1位	日最大1時間降水量	47.0mm	4日	2003年
		3位	日降水量	85.5mm	4日	
		2位	日最大風速・風向	17.6m/s南東	21日	
	8月	2位	日最大10分間降水量	10.5mm	10日	2009年
	9月	3位	日最大1時間降水量	41.5mm	3日	2003年
	10月	2位	日最大10分間降水量	17.0mm	10日	2009年
	11月	2位	日最大10分間降水量	17.0mm	22日	
		2位	日最大1時間降水量	49.5mm	5日	2003年
	12月	3位	日最高気温の高い方から	27.3℃	4日	
		1位	日最低気温の高い方から	24.3℃	4日	
		3位		23.2℃	3日	
		1位		日最大10分間降水量	26.5mm	
1位		日最大1時間降水量	80.0mm	5日	2003年	
1位	日降水量	88.0mm	5日			

地点名	月	順位	対象項目	観測値	観測日	項目別 統計開始
北大東空港	1月	1位	日最高気温の低い方から	14.7℃	12日	2003年
		2位	日最大10分間降水量	6.5mm	22日	2009年
		1位	日最大風速・風向	18.0m/s 南南東	8日	2003年
		2位	日最大瞬間風速・風向	22.1m/s 南南東	8日	2009年
	2月	1位	日最高気温の低い方から	14.7℃	5日	2003年
		3位		15.8℃	4日	2003年
		3位	日最大10分間降水量	7.5mm	17日	2009年
		1位	日最大瞬間風速・風向	19.5m/s 南西	1日	2009年
	3月	1位	日最大10分間降水量	18.5mm	5日	2009年
		1位	日最大1時間降水量	31.5mm	5日	2003年
	4月	2位	日最高気温の高い方から	29.1℃	24日	2003年
		1位	日最低気温の低い方から	12.0℃	9日	2003年
	5月	1位	日最高気温の高い方から	31.7℃	31日	2003年
	7月	1位	日最低気温の低い方から	22.5℃	4日	2003年
		3位		23.7℃	3日	2003年
		2位	日降水量	102.0mm	4日	2003年
		2位	日最大風速・風向	24.5m/s 南東	21日	2003年
		3位		23.1m/s 東南東	20日	2003年
		2位	日最大瞬間風速・風向	31.4m/s 南東	21日	2009年
	8月	3位	日最大10分間降水量	12.5mm	27日	2009年
	9月	3位	日最大10分間降水量	14.0mm	3日	2009年
		3位	日最大1時間降水量	38.5mm	3日	2003年
		2位	日最大瞬間風速・風向	27.8m/s 南南東	29日	2009年
		3位		26.7m/s 南東	28日	2009年
	11月	3位	日最大瞬間風速・風向	17.5m/s 東	27日	2009年
	12月	2位	日最高気温の高い方から	27.9℃	4日	2003年
		1位	日最低気温の高い方から	24.6℃	4日	2003年
		3位		23.5℃	3日	2003年
		3位	日最大10分間降水量	9.0mm	5日	2009年
		2位	日最大1時間降水量	32.0mm	5日	2003年
		3位	日降水量	53.0mm	5日	2003年
		2位	日最大風速・風向	16.1m/s 東	11日	2003年
3位		16.0m/s 東		10日	2003年	