

群馬県農業気象災害速報
平成29年5月31日降ひょう害

目 次

1 気象概況及び被害の概要	
(1)気象概況	1
(2)被害の概要	1
2 気象資料	
(1)地上天気図及び気象衛星画像	2
(2)気象レーダー画像	4
(3)地域気象観測資料	6
3 気象台が執った措置	
(1)市町村別特別警報・警報・注意報発表状況 ..	8
(2)気象情報発表状況	8
4 農作物等の被害概況	
(1)概要	9
(2)農作物の被害状況	9
(3)主な農作物別被害状況	9
(4)樹体の被害状況	9
(5)農業用施設の被害状況	9

群 馬 県
前橋地方気象台
平成29年7月4日

1 気象概況及び被害の概要

(1) 気象概況

5月31日、関東甲信地方の上空約5500メートルに氷点下15度以下の寒気が流れ込み、大気の状態が非常に不安定となった。このため、群馬県では31日夜遅くにかけて、所々で雷雨や降ひょうとなった。

(2) 被害の概要

5月31日に発生した降ひょうにより、吾妻地域において農作物等の被害が発生し、被害総額1,465,895千円^{※1}、被害面積685.5ha^{※2}に及ぶ被害となった。

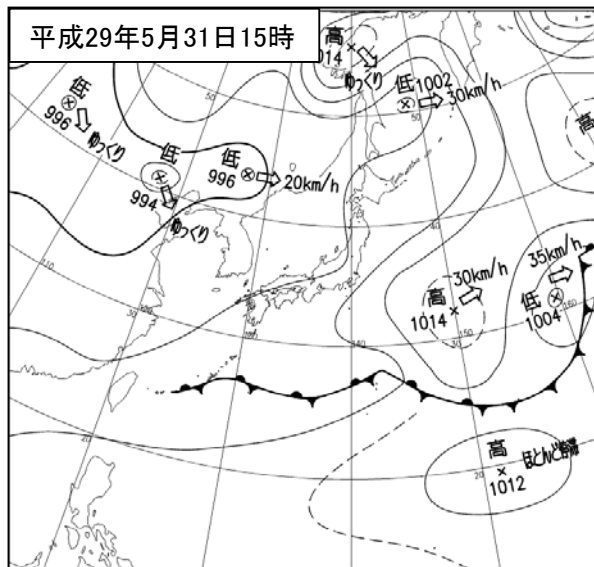
※1農作物、樹体、農業用施設の合計額

※2農作物のみに係る面積

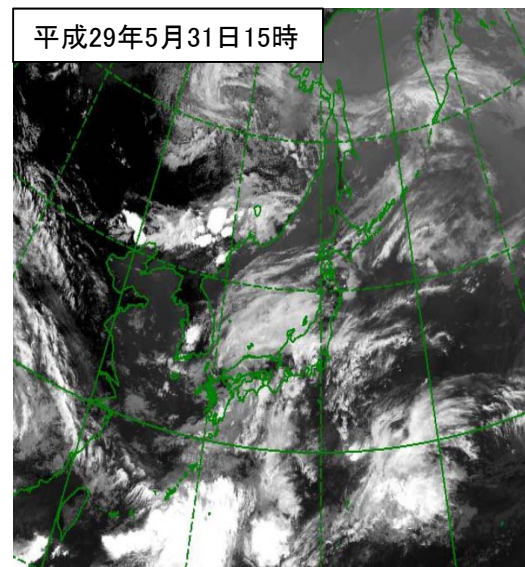
平成29年6月28日 群馬県農政部技術支援課普及災害係

2 気象資料

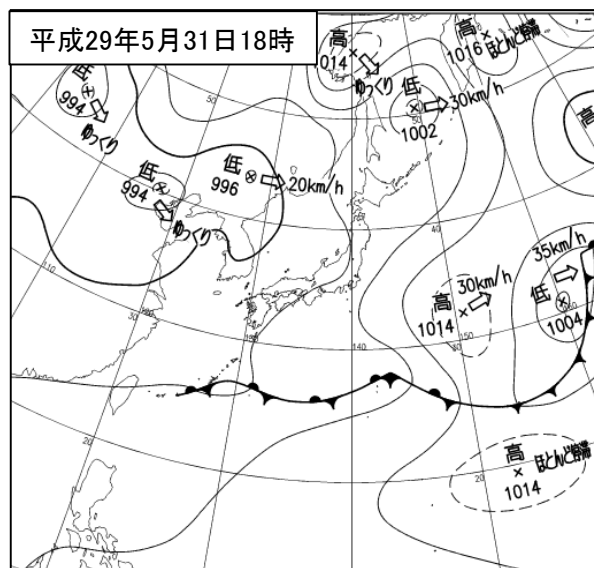
(1) 地上天気図及び気象衛星画像



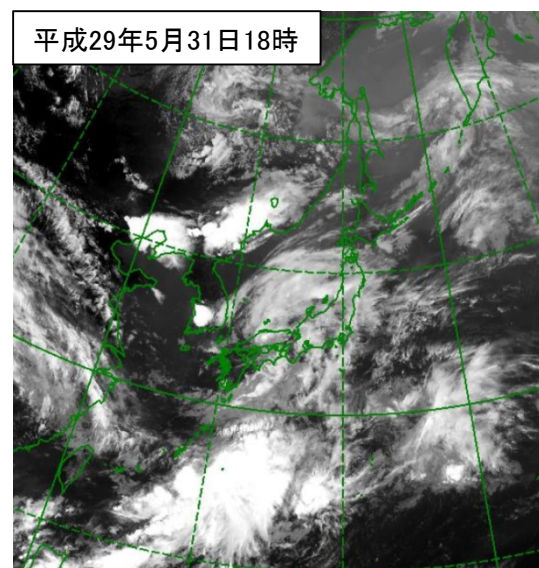
地上天気図



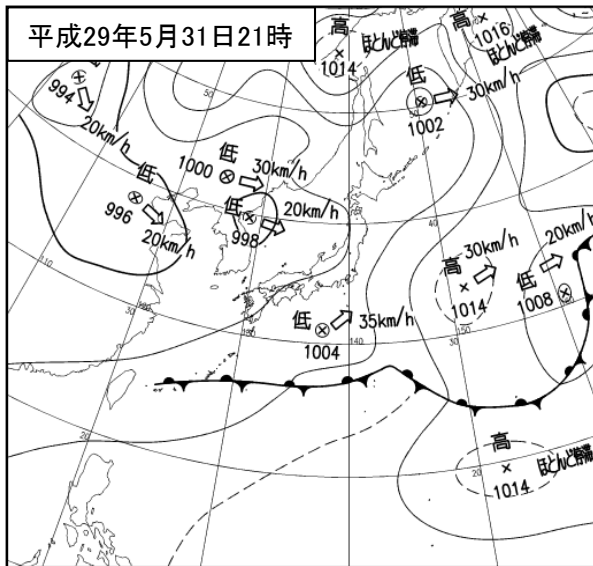
気象衛星赤外面像



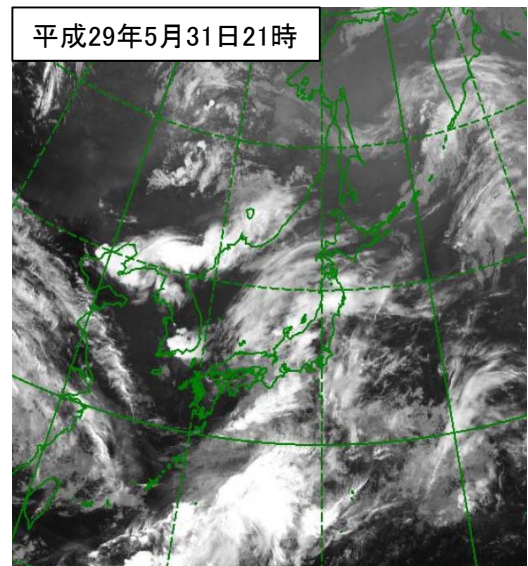
地上天気図



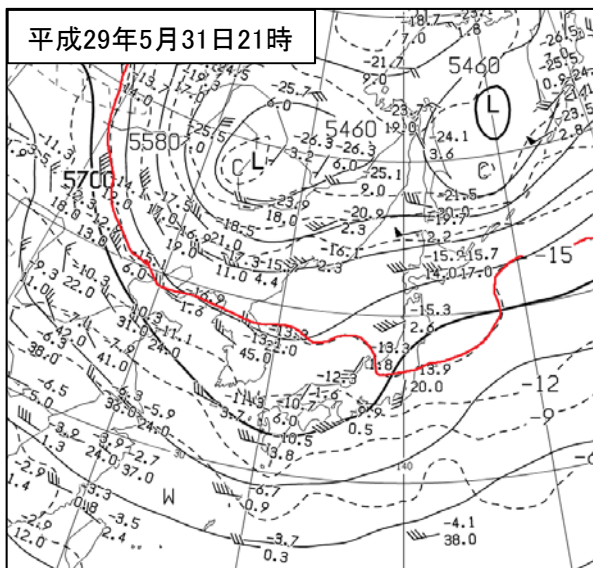
気象衛星赤外面像



地上天気図



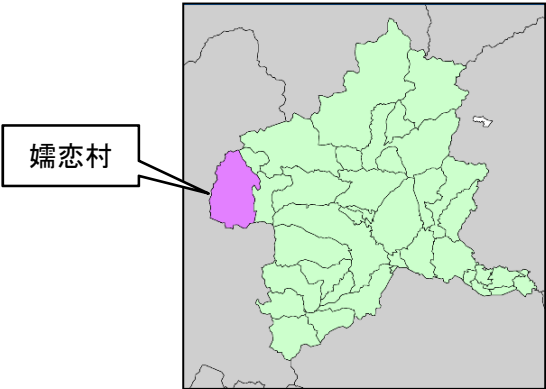
気象衛星赤外画像



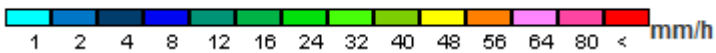
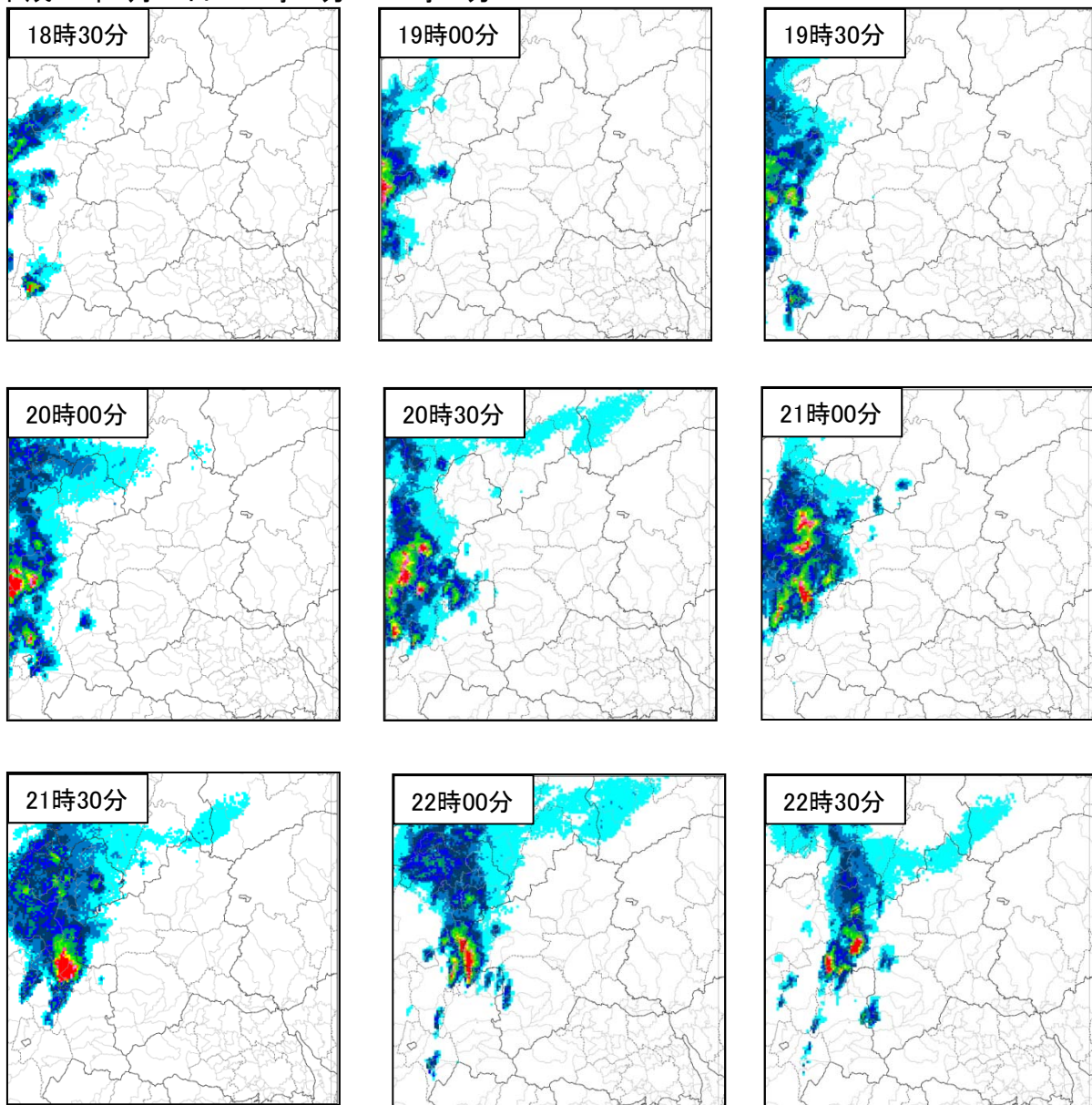
高層天気図(上空約5500m)
赤線は氷点下15度

(2) 気象レーダー画像

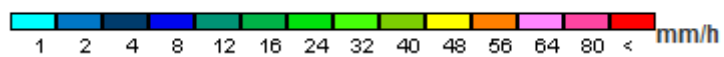
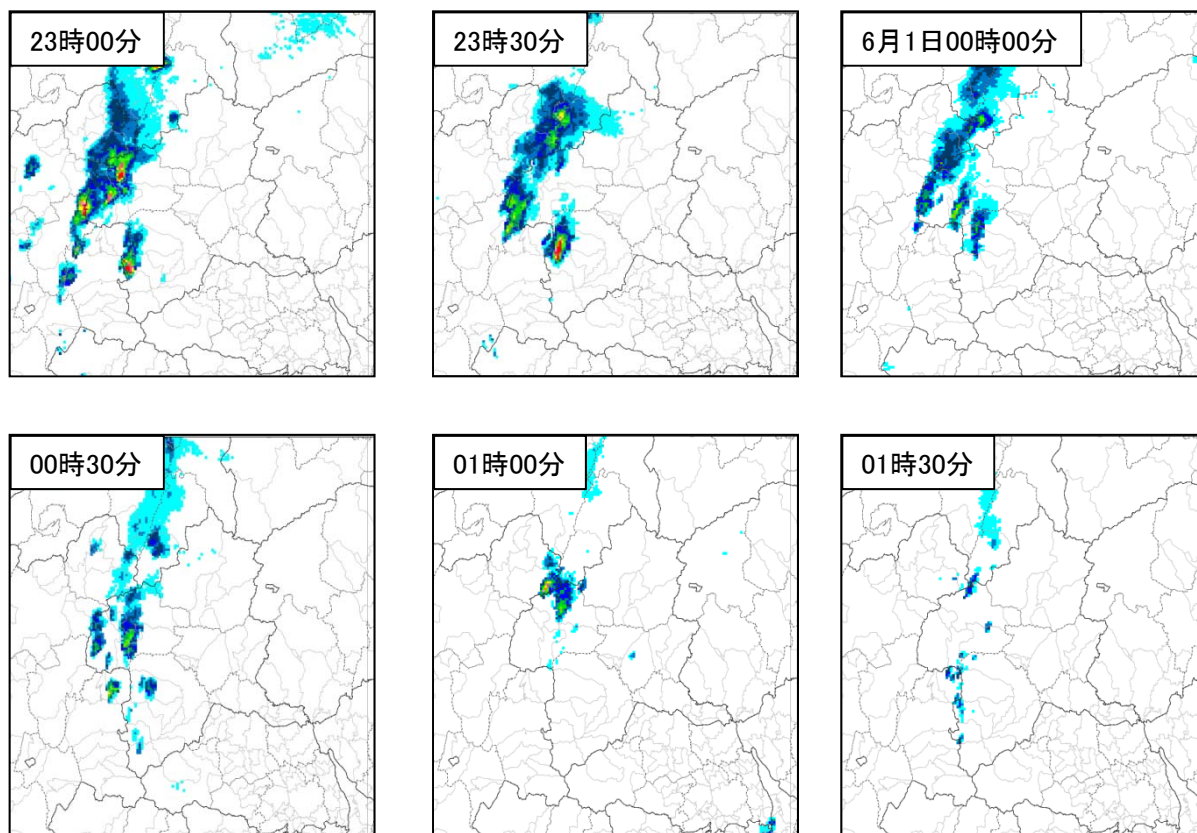
5月31日被害の発生した地域を通過した
雨域に対応する気象レーダー画像



平成29年5月31日 18時30分～22時30分



平成29年5月31日 23時00分～6月1日01時30分



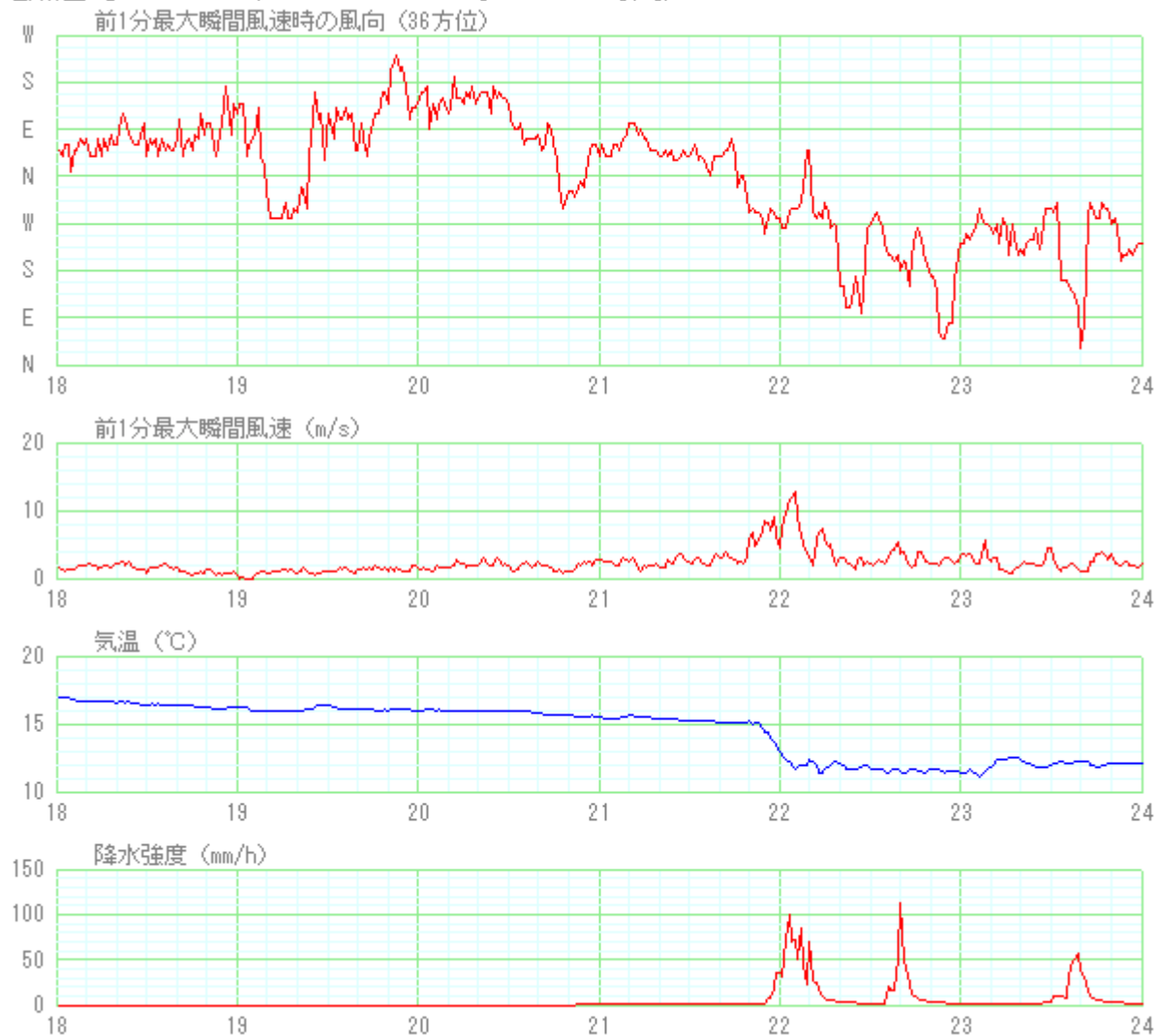
(3) 地域気象観測資料

① 田代地域気象観測所の気象観測値(平成29年5月31日)

地点名	市町村	最高気温(°C)		日最大風速(m/s)			日最大瞬間風速(m/s)			最大雨量(mm)			
		値	起時分	風向	風速	起時分	風向	風速	起時分	1時間		10分	
										値	起時分	値	起時分
田代地域気象観測所	婦恋村	23.6	11時17分	西北西	6.0	22時07分	西北西	12.6	22時05分	18.5	22時51分	10.0	22時10分

② 田代地域気象観測所の前1分間最大瞬間風向及び風速、気温、降水強度時系列図(18時から24時)

地点番号：42221 (2017/05/31 24時までの6時間)



- 1段目：前1分最大瞬間風速時の風向(36方位)
- 2段目：前1分最大瞬間風速(m/s)
- 3段目：気温(°C)
- 4段目：降水強度(mm/h)

③ 草津地域気象観測所の気象観測値

地点名	市町村	最高気温(°C)		日最大風速(m/s)			日最大瞬間風速(m/s)			最大雨量(mm)			
		値	起時分	風向	風速	起時分	風向	風速	起時分	1時間		10分	
										値	起時分	値	起時分
草津地域気象観測所	草津町	24.7	11時30分	北	1.6	16時31分	北北東	5.1	16時24分	16.5	23時37分	10.0	22時54分

④ 草津地域気象観測所の前1分間最大瞬間風向及び風速、気温、降水強度時系列図(18時から24時)

地点番号：42121 (2017/05/31 24時までの6時間)



- 1段目：前1分最大瞬間風速時の風向(36方位)
- 2段目：前1分最大瞬間風速(m/s)
- 3段目：気温(°C)
- 4段目：降水強度(mm/h)

3 気象台が執った措置

(1) 市町村別特別警報・警報・注意報発表状況

発表時刻	警報・注意報	前橋市	高崎市	桐生市	伊勢崎市	太田市	沼田市	館林市	渋川市	藤岡市	富岡市	安中市	みどり市	榛東村	吉岡町	上野村	神流町	下仁田町	南牧村	甘楽町	中之条町	長野原町	嬬恋村	草津町	高山村	東吾妻町	片品村	川場村	昭和村	みなかみ町	玉村町	板倉町	明和町	千代田町	大泉町	邑楽町	
2017/5/31 7:41	雷注意報	●	●	●	●	●	●	●	●	●	●	●	●	●	●	●	●	●	●	●	●	●	●	●	●	●	●	●	●	●	●	●	●	●	●	●	●
2017/5/31 21:58	大雨注意報																						●														
	雷注意報	○	○	○	○	○	○	○	○	○	○	○	○	○	○	○	○	○	○	○	○	○	○	○	○	○	○	○	○	○	○	○	○	○	○	○	○
2017/5/31 23:52	洪水注意報																						●														
	大雨注意報		●								●	●											●	●													
2017/6/1 2:11	雷注意報	○	○	○	○	○	○	○	○	○	○	○	○	○	○	○	○	○	○	○	○	○	○	○	○	○	○	○	○	○	○	○	○	○	○	○	○
	洪水注意報		解								解	解											解	解		解											

(2) 気象情報発表状況

標 題	発表日時
雷と突風及び降ひょうに関する群馬県気象情報 第1号	5月30日16時46分
雷と突風及び降ひょうに関する群馬県気象情報 第2号	5月31日05時52分
雷と突風及び降ひょうに関する群馬県気象情報 第3号	5月31日16時59分
群馬県竜巻注意情報 第1号	5月31日20時36分
群馬県竜巻注意情報 第2号	5月31日21時37分
群馬県竜巻注意情報 第3号	5月31日22時37分
群馬県竜巻注意情報 第4号	5月31日23時41分

4 農作物等の被害概況

平成29年6月28日
群馬県農政部技術支援課

(1) 概要

5月31日発生した降ひょうにより、吾妻地域において農作物等の被害が発生した。

【被害総額】 1,465,895 千円

(2) 農作物の被害状況

① 被害額 : 1,465,082 千円

(平年比30%以上の減収ほ場被害額: 1,371,332 千円)

② 被害面積: 685.5 ha

(平年比30%以上の減収ほ場被害面積: 408.8 ha)

(3) 主な農作物別被害状況

作物名	被害額(千円)	被害面積(ha)	被害市町村
キャベツ	1,440,142	665.7	嬭恋村
スイートコーン	9,781	7.8	嬭恋村
グラジオラス	3,900	0.4	嬭恋村
ばれいしょ	3,566	4.3	嬭恋村
アスパラガス	2,362	0.2	嬭恋村

(4) 樹体の被害状況

① 被害件数: 3件 被害額: 169 千円

② 農作物別被害状況

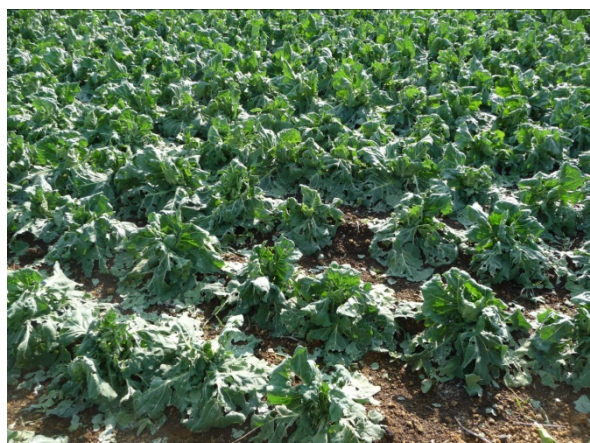
作物名	被害件数(件)	被害額(千円)	被害面積(ha)	被害市町村
すもも	1	115	0.1	嬭恋村
ブルーベリー	2	54	0.18	嬭恋村

(5) 農業用施設の被害状況

① 被害件数: 3件 被害額: 644 千円

② 施設別被害状況

施設の被害	被害件数(件)	被害額(千円)	被害面積(ha)	被害市町村
パイプハウス(被覆材のみ)	3	644	1,565	嬭恋村



キャベツ (写真)群馬県農政部技術支援課

* 平成10年以降発行した「群馬県農業気象災害速報」

平成27年10月28日「平成27年8月1日～5日の強風、強雨及び降ひょう害」
平成27年9月18日「平成27年6月15日の突風及び降ひょう害」
平成27年7月1日「平成27年5月11日の凍霜害」
平成26年8月12日「平成26年6月24日及び25日のひょう害」
平成26年7月8日「平成26年5月28日及び29日のひょう害」
平成22年8月20日「平成22年7月26日のひょう害」
平成19年10月5日「平成19年9月5日から7日にかけての台風第9号による農業被害」
平成19年6月26日「平成19年5月15日のひょう害」
平成19年6月8日「平成19年5月19日のひょう害」
平成15年11月28日「平成15年7月～8月の低温と日照不足による農業被害」
平成14年7月19日「平成14年7月10日～11日の台風第10号による大雨・強雨・強風害」
平成12年7月14日「平成12年7月4日のひょう害」
平成12年5月15日「平成12年5月2日のひょう害」

注:本資料は速報であり、後日、内容の一部を訂正・追加することがあります。

本件に関する問い合わせ先	
群馬県農政部技術支援課普及災害係	027-226-3062
前橋地方气象台	027-896-1220