

# 平成 26 年 2 月 8 日から 9 日にかけての 大雪に関する群馬県気象速報

## 目 次

- 1 気象現象の発生状況（概況文）
- 2 観測資料（地上天気図・気象衛星画像・高層天気図・  
レーダーエコー合成図・降水量等）
- 3 気象台が執った措置（警報・注意報、気象情報の発表状況表）
- 4 県内の被害状況

注）この資料は、速報として取り急ぎまとめたもので後日内容の一部訂正や追加をすることがあります。

前橋地方気象台

平成 26 年 2 月 10 日

## 1 気象現象の発生状況（概況文）

### (1) 資料作成の目的

2月7日から9日にかけて、低気圧の接近と上空の寒気の影響により、各地で雪が降り、関東甲信地方を中心に大雪となった。

この大雪の影響で、関東甲信地方を中心に広範囲で停電が発生したほか、航空機の欠航や鉄道の運休、高速道路の通行止めなど交通機関にも大きな影響をおよぼした。また、群馬県内でも交通機関に大きな影響が出た他、転倒やスリップ事故になどによりけが人が続出した。

このときの気象状況を取りまとめる目的で本資料を作成した。

なお、本資料は2月10日12時現在のものである。

### (2) 気象状況

2月6日09時に東シナ海で発生した低気圧は、発達しながら本州の南の海上を北東に進み、8日午後には伊豆諸島付近を通過して9日午後には三陸沖に達した。

また、関東地方の上空1,500メートル付近は $-6^{\circ}\text{C}$ 以下と平年を下回る寒気に覆われていた。

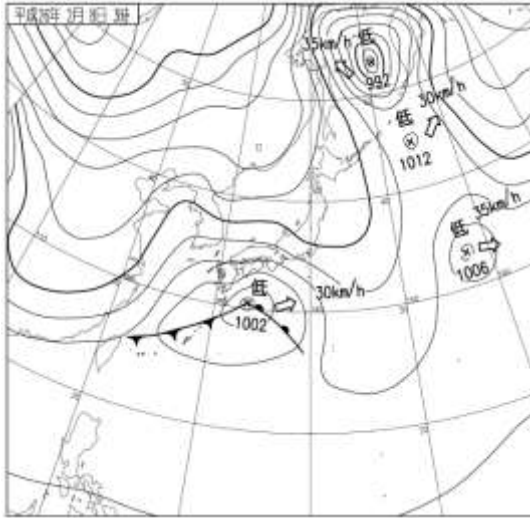
この低気圧と上空の寒気の影響により、群馬県では8日未明から雪が降り始め、低気圧が関東地方に接近した8日午後には雪が強まり大雪となった。

主な地点の最深積雪は、前橋で33センチ、みなかみ町藤原で137センチ、みなかみ町で97センチ、草津で77センチとなった。

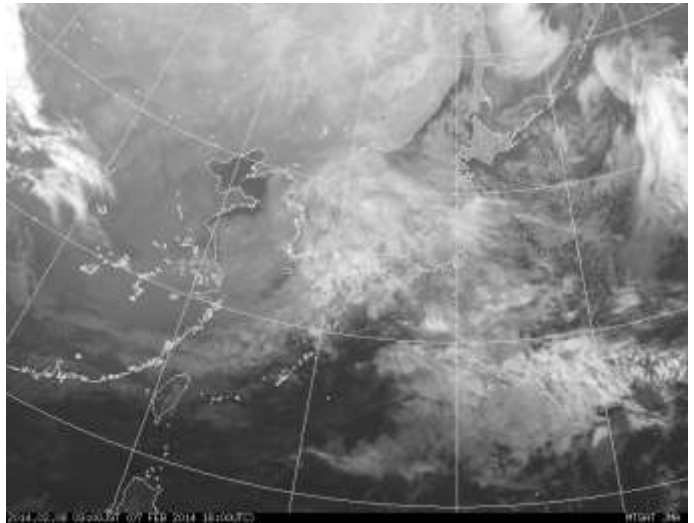
なお、前橋での33センチは、月最深積雪として1897年の統計開始以来の第3位となった（これまでの記録は1945年2月26日の37センチ）。

2 観測資料（地上天気図・気象衛星画像・高層天気図・レーダーエコー合成図・降水量等）

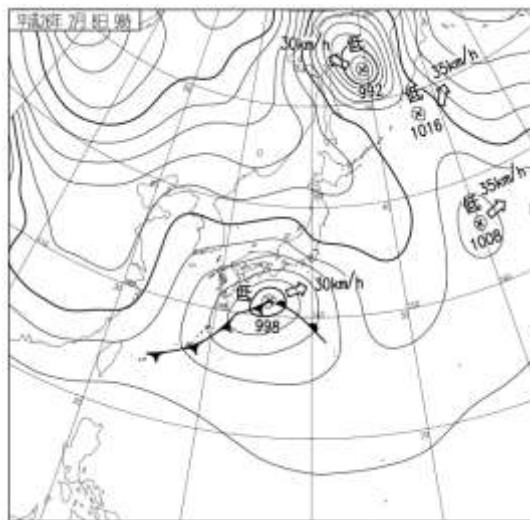
(1) 地上天気図・気象衛星画像



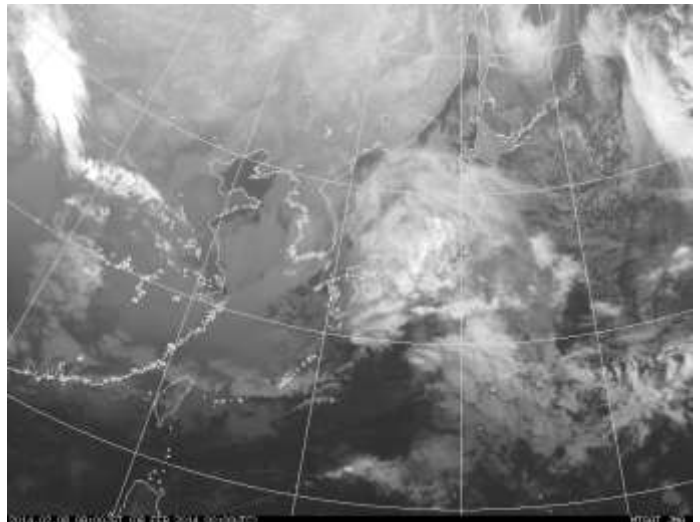
地上天気図（2月8日03時）



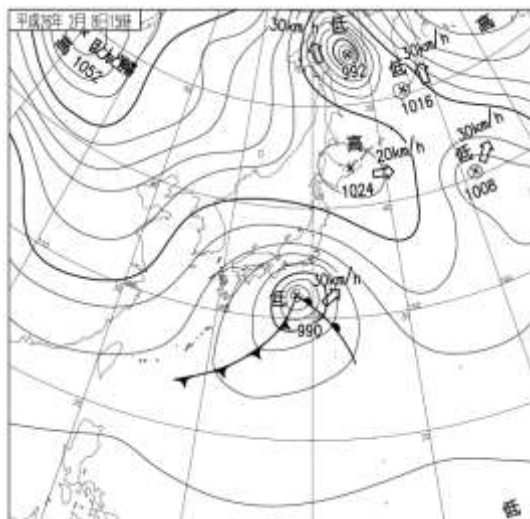
気象衛星赤外面像（2月8日03時）



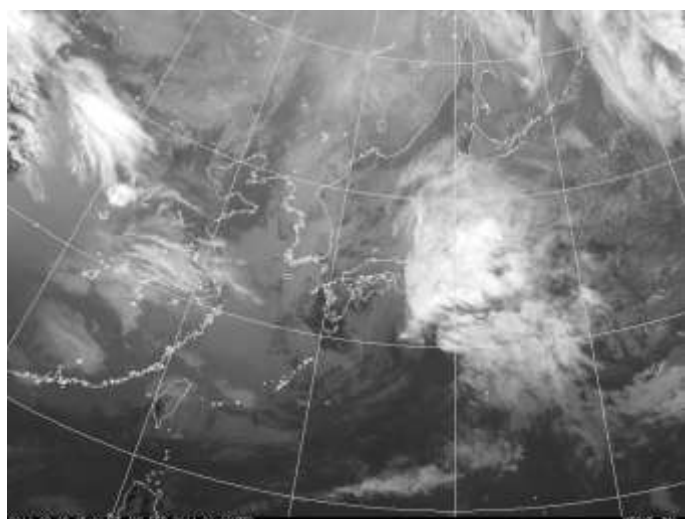
地上天気図（2月8日09時）



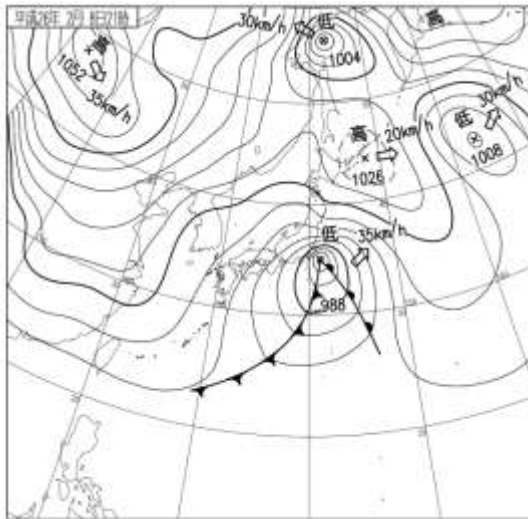
気象衛星赤外面像（2月8日09時）



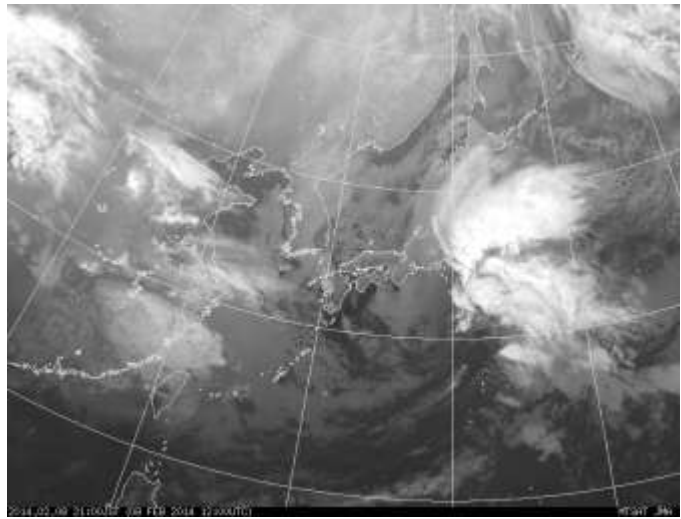
地上天気図（2月8日15時）



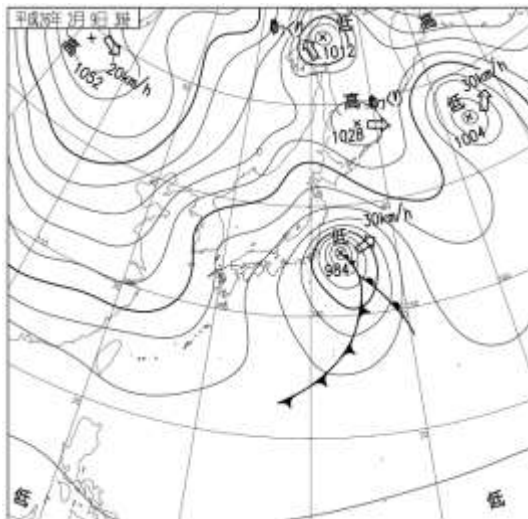
気象衛星赤外面像（2月8日15時）



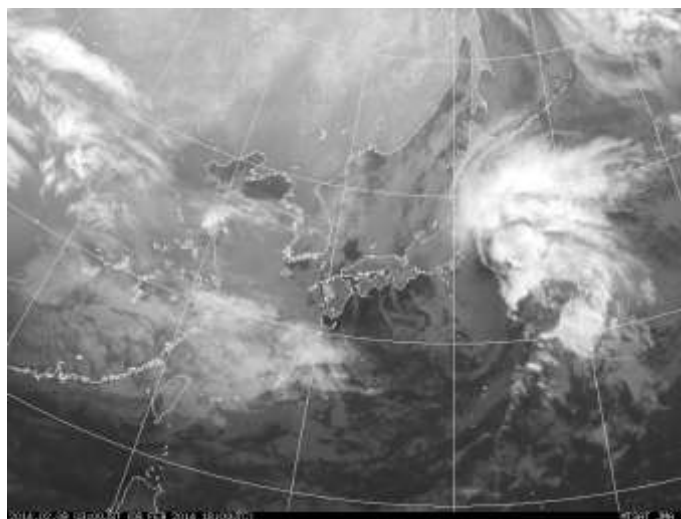
地上天気図 (2月8日 21時)



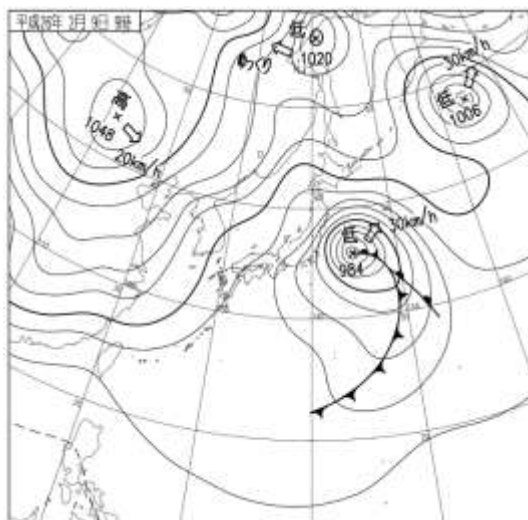
気象衛星赤外面像 (2月8日 21時)



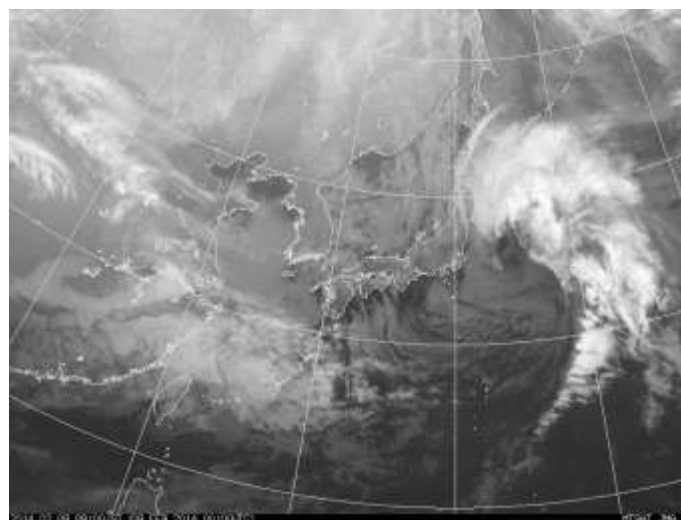
地上天気図 (2月9日 03時)



気象衛星赤外面像 (2月9日 03時)

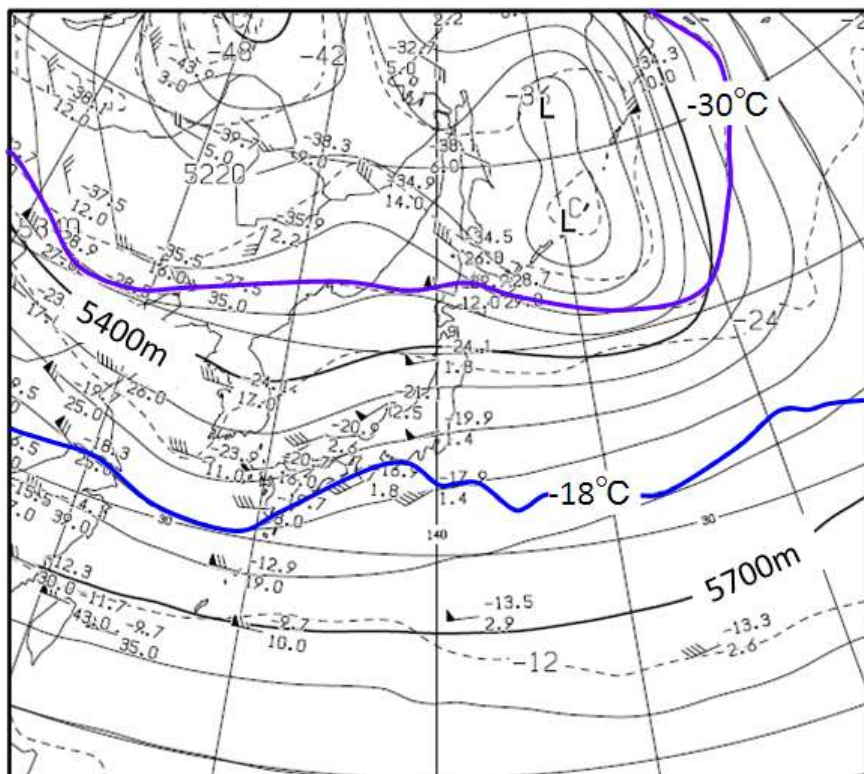


地上天気図 (2月9日 09時)

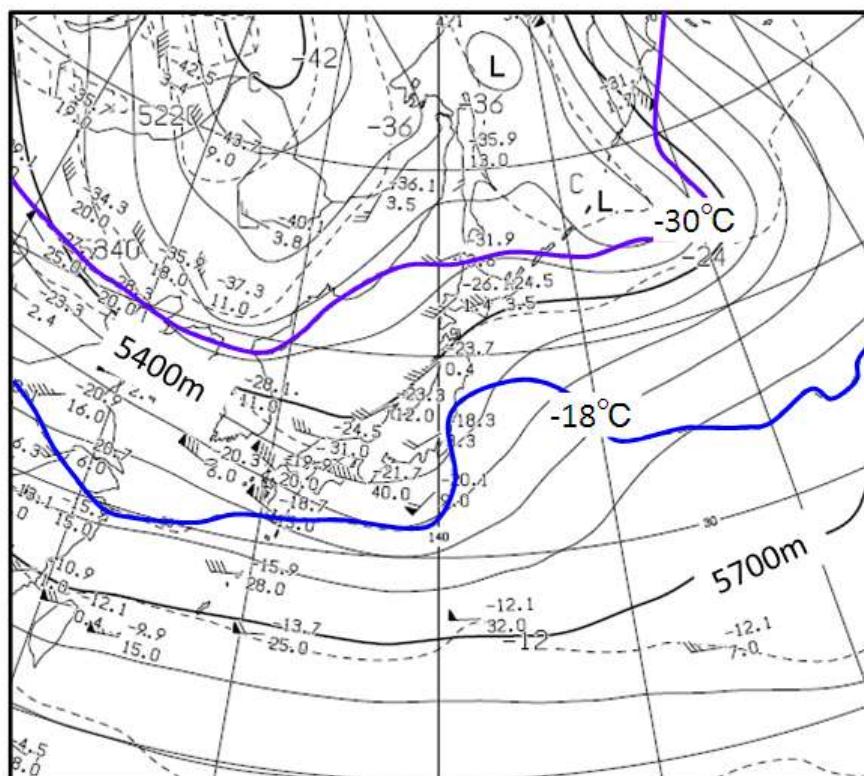


気象衛星赤外面像 (2月9日 09時)

(2) 高層天気図

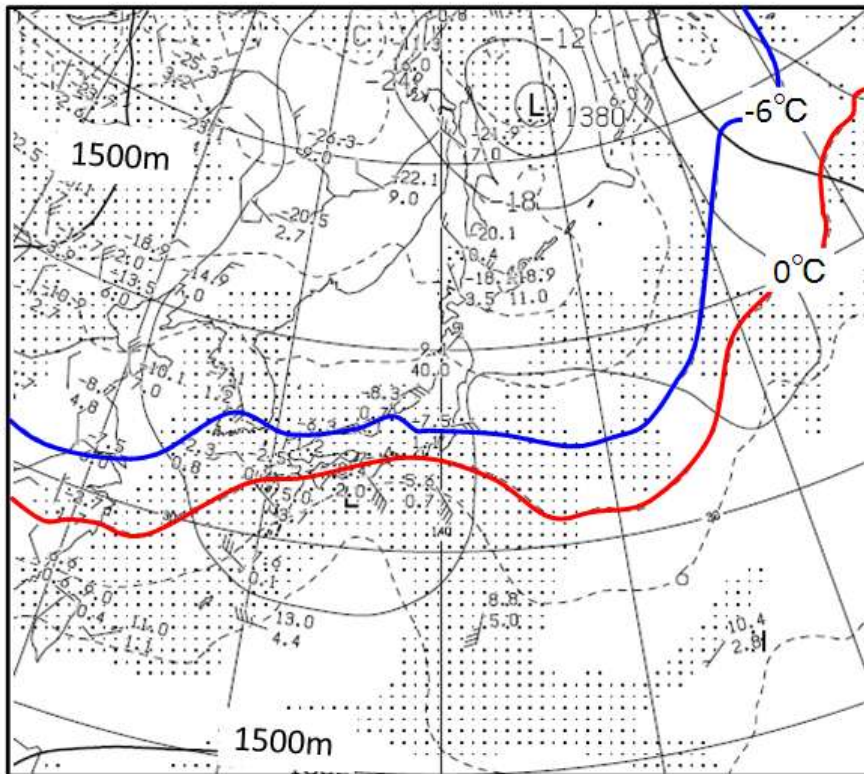


上空5500m付近の天気図(500hPa) 平成26年2月8日09時  
紫線:-30°C、青線:-18°C、黒実線:高度

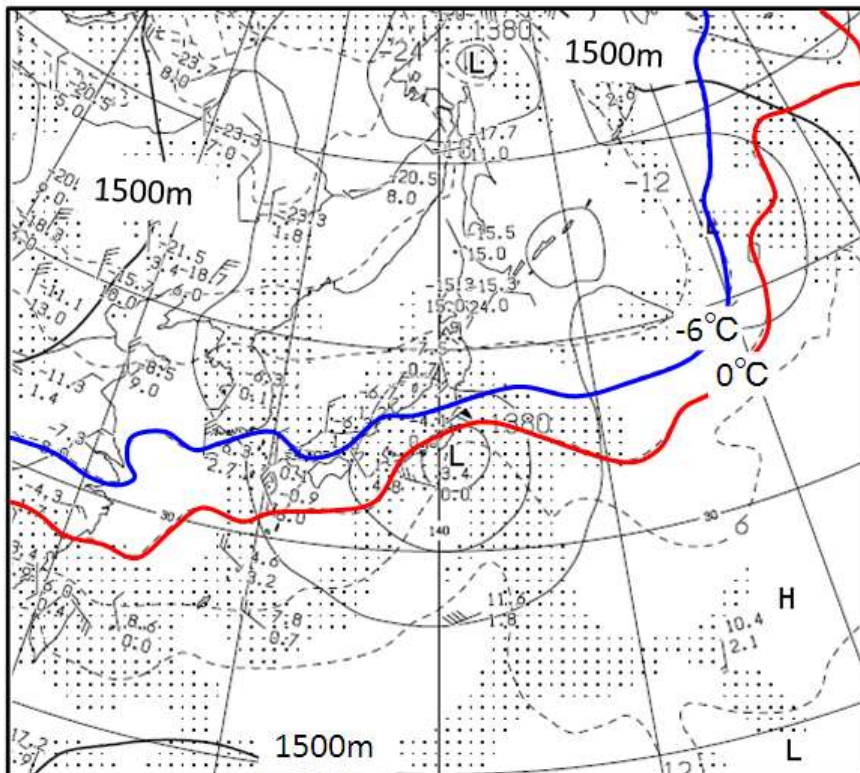


上空5500m付近の天気図(500hPa) 平成26年2月8日21時  
紫線:-30°C、青線:-18°C、黒実線:高度



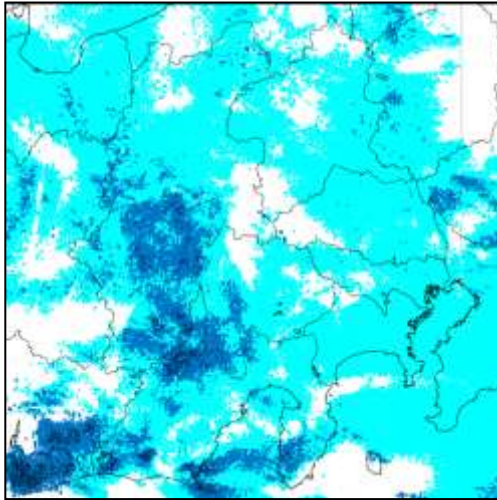


上空1500m付近の天気図(850hPa) 平成26年2月8日09時  
 青線:-6°C、赤線:0°C、黒破線:気温、黒実線:高度、  
 ハッチ:気温と露点との差が3°C以下の領域

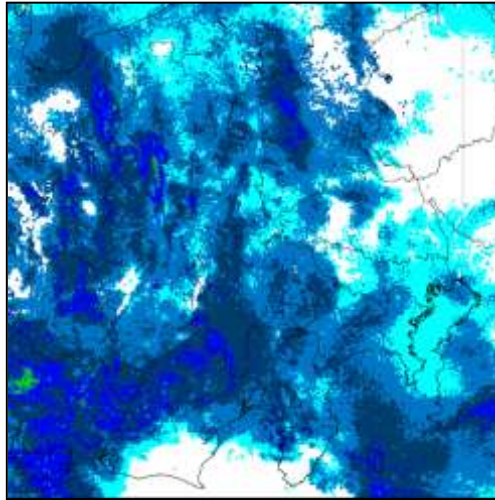


上空1500m付近の天気図(850hPa) 平成26年2月8日21時  
 青線:-6°C、赤線:0°C、黒破線:気温、黒実線:高度、  
 ハッチ:気温と露点との差が3°C以下の領域

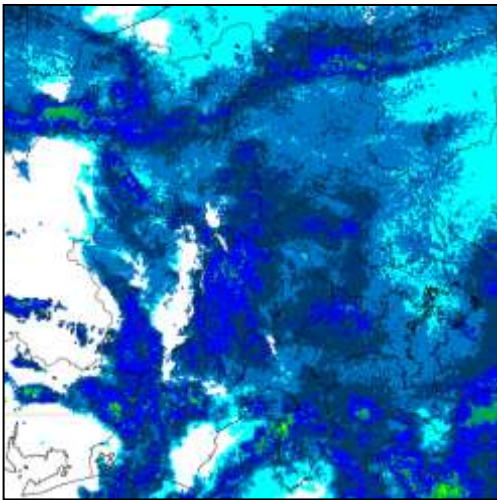
(3) レーダーエコー合成図



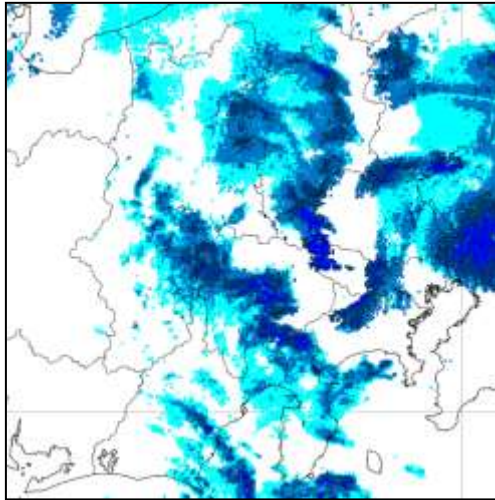
2月8日03時



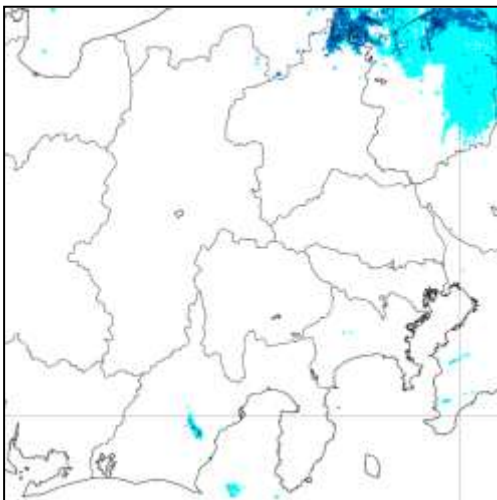
2月8日09時



2月8日15時



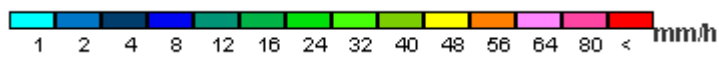
2月8日21時



2月9日03時



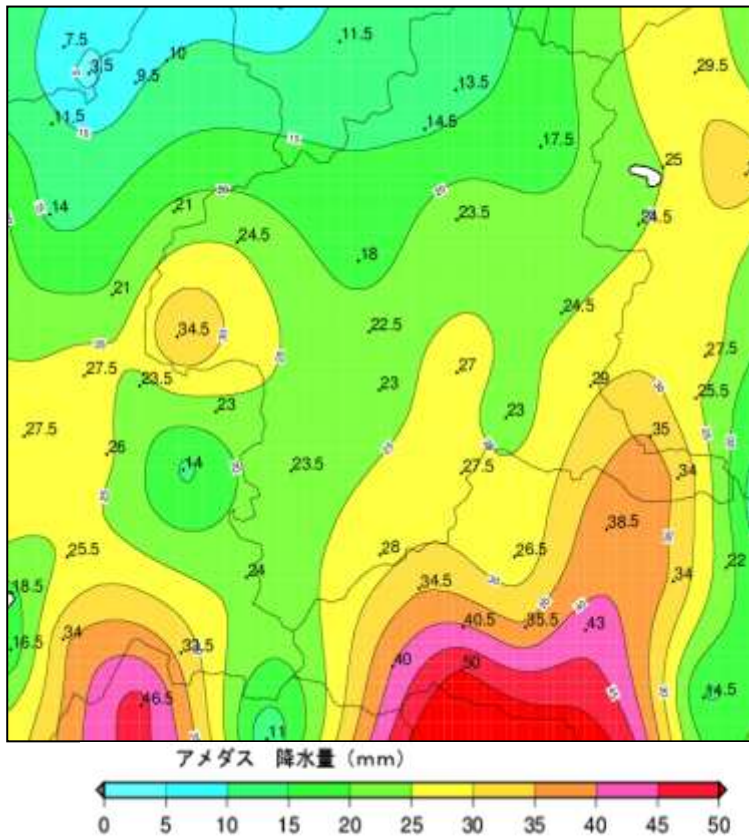
2月9日09時



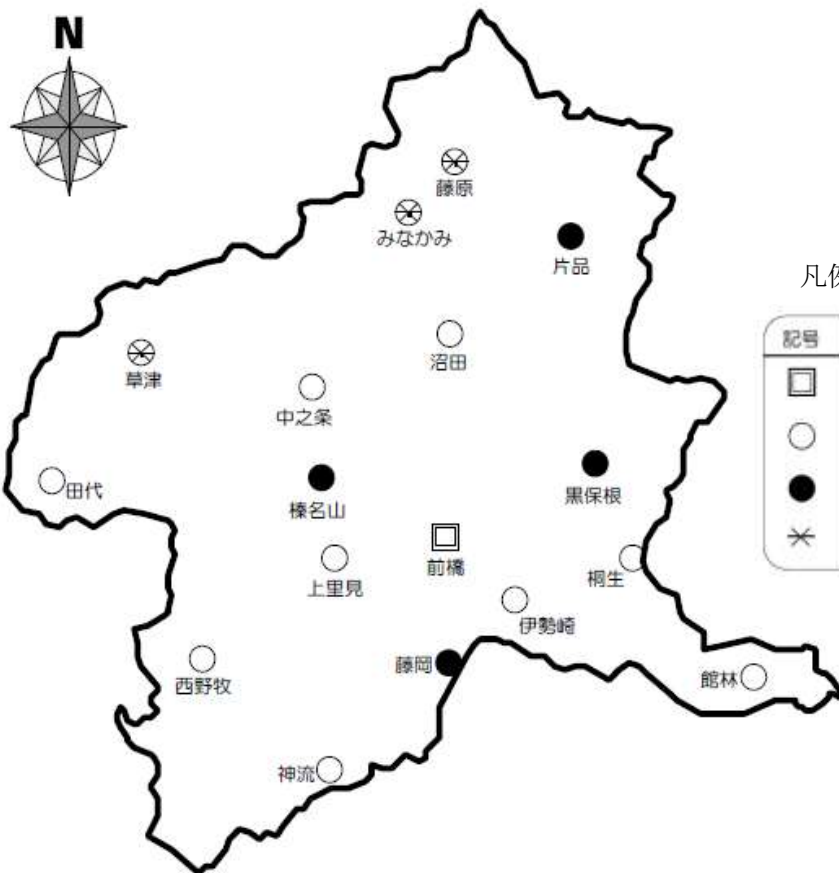


(4) 総降水量分布図 (2月8日01時~2月9日09時)

群馬県内では、田代(嬭恋村)で総降水量が34.5ミリとなった。

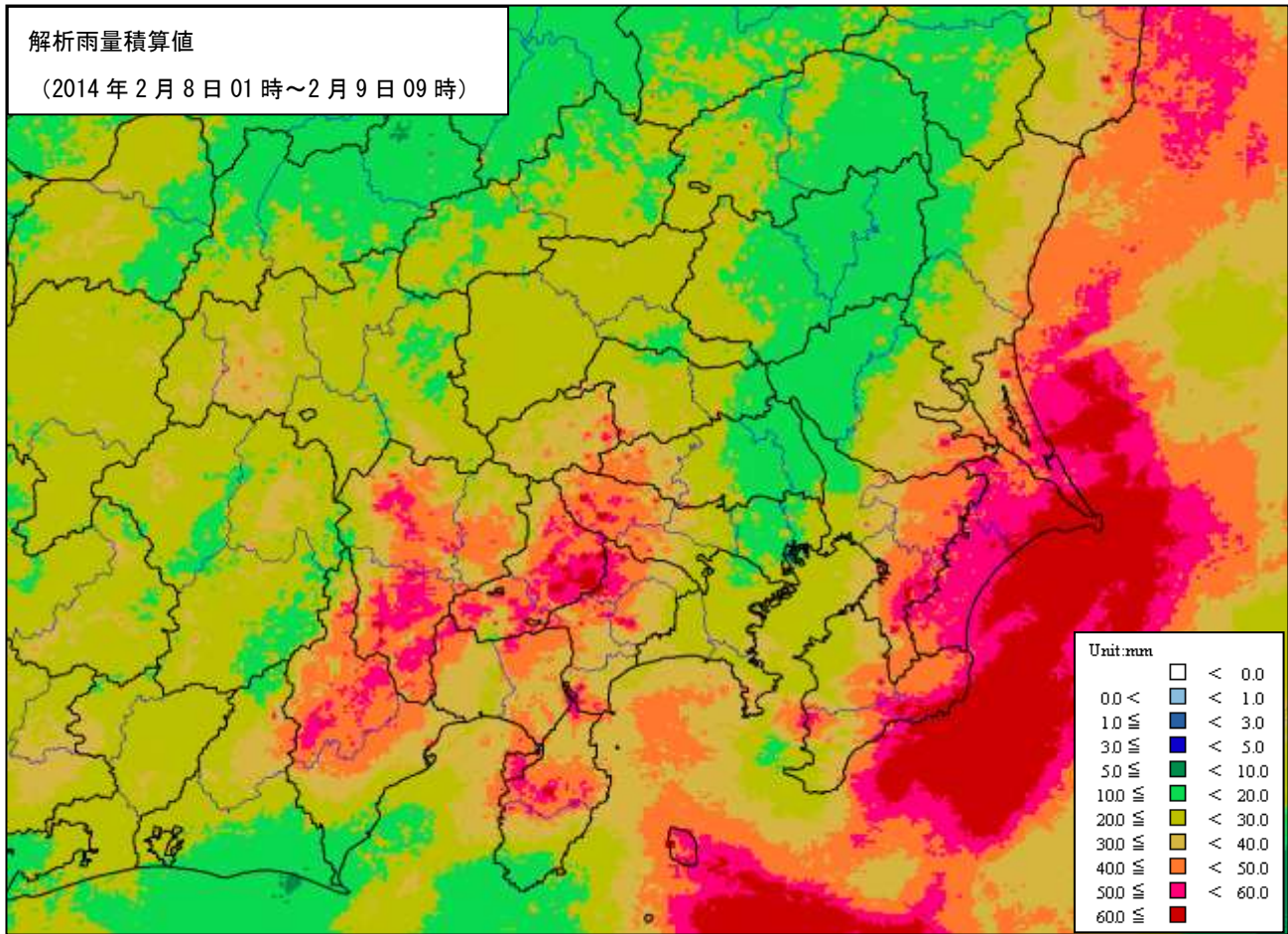


(5) 気象観測施設配置図

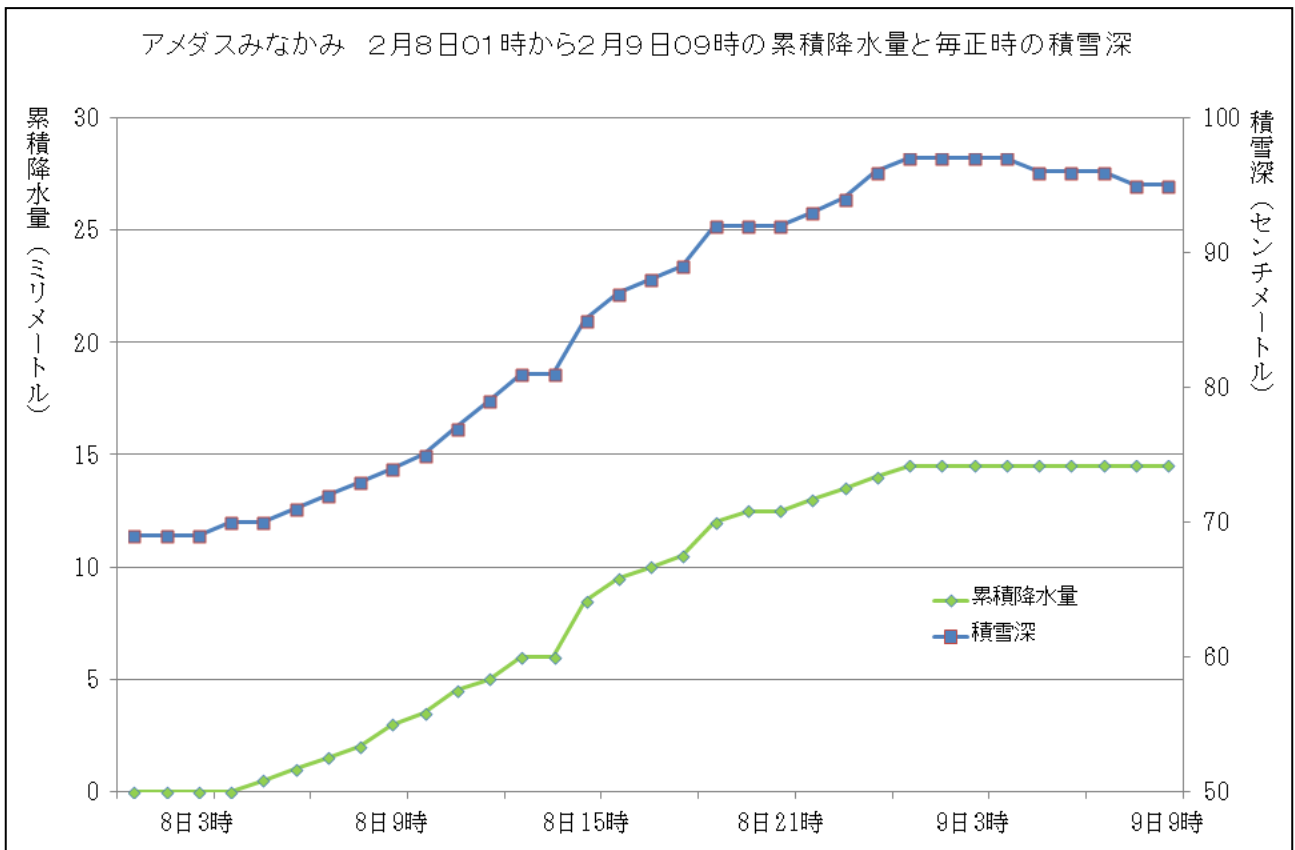
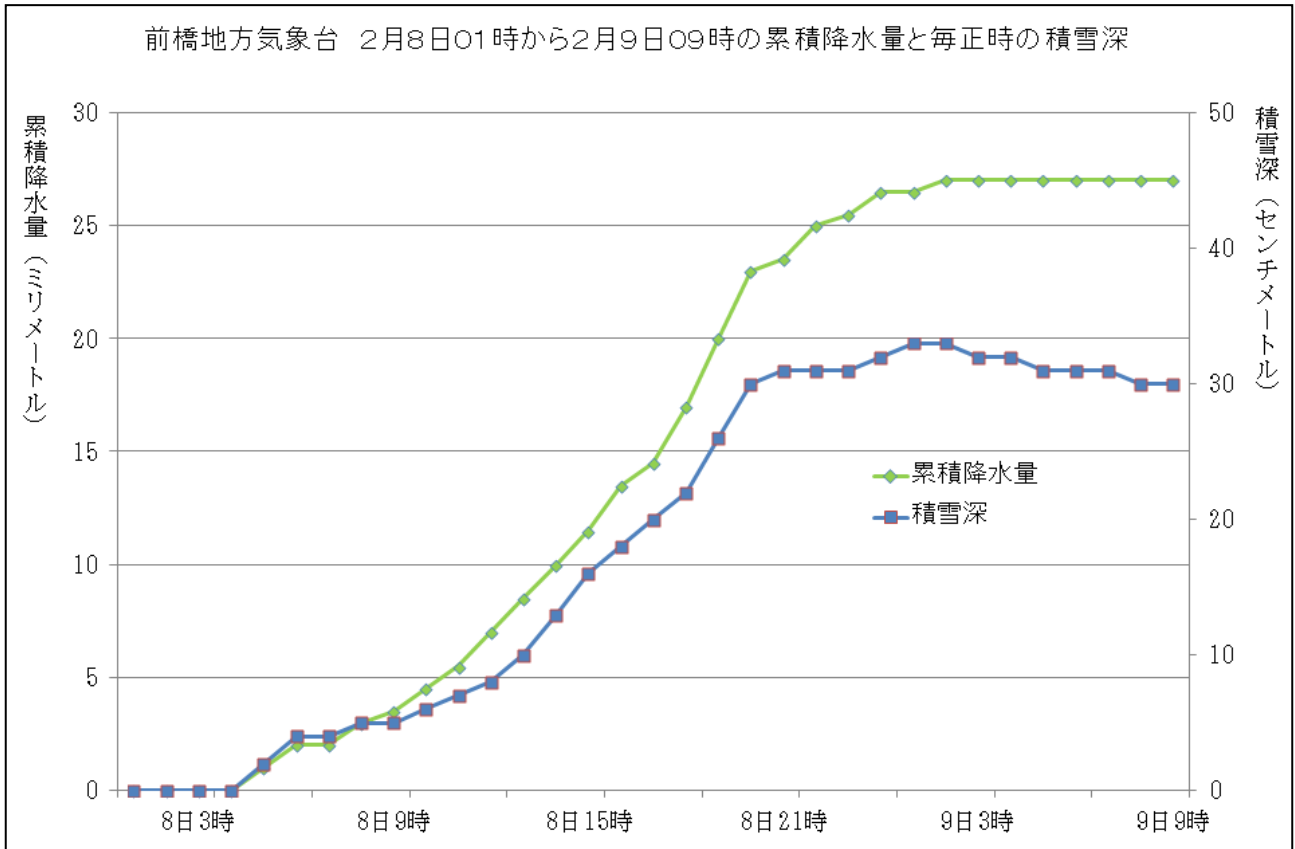




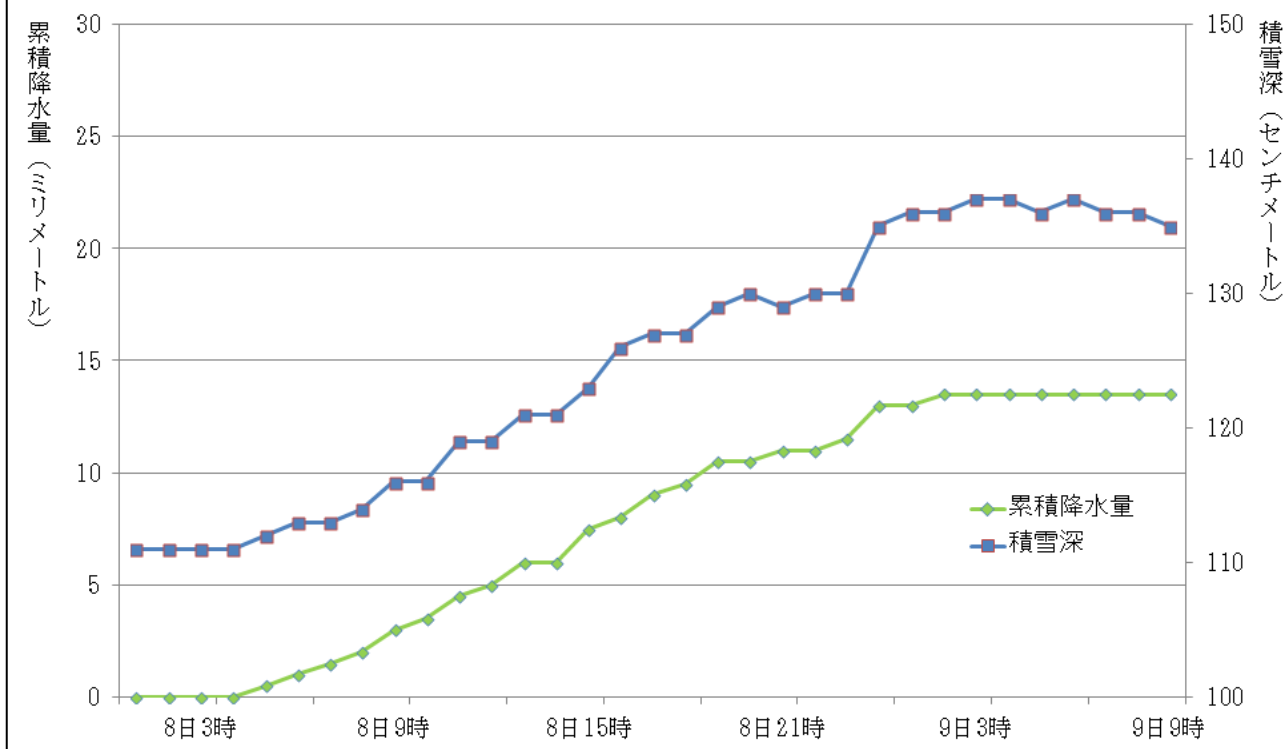
## (6) 解析雨量積算値



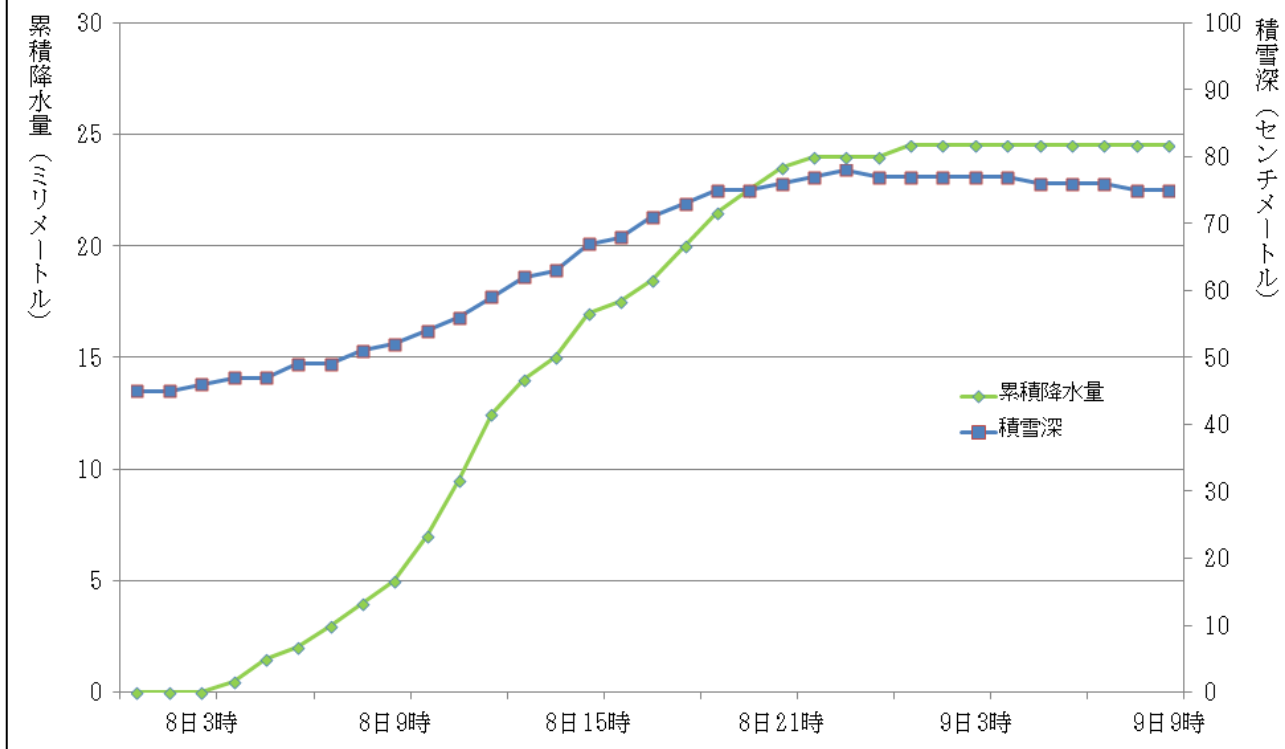
(7) 累積降水量と毎正時積雪深の時系列図（前橋地方気象台、アメダスみなかみ、アメダス藤原、アメダス草津）



アメダス藤原 2月8日01時から2月9日09時の累積降水量と毎正時の積雪深



アメダス草津 2月8日01時から2月9日09時の累積降水量と毎正時の積雪深





(8) アメダス降水量表 (期間: 2月8日00時から2月9日09時) 単位: ミリメートル

観測所名	8日 日合計	日最大 1時間降水量		日最大 10分間降水量		9日 日合計	日最大 1時間降水量		日最大 10分間降水量	
		最大	時分	最大	時分		最大	時分	最大	時分
藤原	13.0	2.0	1511	0.5	2358	0.5	1.5	1944	0.5	2306
みなかみ	14.0	3.0	1502	1.0	1426	0.5	1.0	1944	0.5	2037
片品	17.5	2.5	1950	1.0	1424	0.0	1.0	1847	0.5	2110
草津	24.0	3.5	1159	1.0	1803	0.5	0.5	0131	0.5	0041
沼田	23.0	3.5	1504	1.0	1859	1.0	1.0	0036	0.5	1756
中之条	18.0	4.0	1452	1.0	1434	0.0	0.0	2400	0.0	2400
田代	34.0	4.5	1441	1.0	1427	0.5	0.5	0435	0.5	0345
榛名山	22.0	3.5	1440	1.5	1346	0.5	0.5	0107	0.5	0017
前橋	26.5	4.5	1933	1.0	1933	0.5	0.5	0209	0.5	0119
黒保根	23.0	3.5	1933	1.0	1859	1.5	2.0	0044	0.5	0038
桐生	27.5	3.5	2015	1.0	1947	1.5	2.0	0039	0.5	0129
上里見	23.0	3.0	1536	1.0	1833	0.0	0.0	2400	0.0	2400
伊勢崎	22.5	3.0	1929	1.0	1921	0.5	1.0	0040	0.5	1306
西野牧	23.5	4.0	1533	1.5	1459	0.0	0.0	2400	0.0	2400
藤岡	26.5	4.0	1922	1.0	1912	1.0	1.0	0116	0.5	0059
館林	33.0	5.5	1716	1.5	1648	1.0	0.5	0252	0.5	0202
神流	27.5	4.0	1549	1.0	1541	0.5	1.0	0020	0.5	0141

(9) アメダス積雪値表

単位: センチメートル

観測所名	8日		8日 積雪差日合計	9日		9日 積雪差日合計
	最深積雪	時		最深積雪	時	
藤原	135	24時	25	137	6時	11
みなかみ	96	24時	27	97	4時	6
草津	78	23時	33	77	4時	3
前橋	32	24時	32	33	2時	1

## (10) 極値更新表 (3位までの更新)

観測所名	要素名	順位	値	起日	統計期間
片品	日最大10分間降水量(mm)	3	1.0	2014年2月8日	2009年2月～
草津	日最大10分間降水量(mm)	2	1.0	2014年2月8日	2009年2月～
沼田	日最大10分間降水量(mm)	2	1.0	2014年2月8日	2009年2月～
中之条	日最高気温の低い方から(°C)	1	-2.3	2014年2月8日	1978年2月～
中之条	日最大10分間降水量(mm)	1	1.0	2014年2月8日	2009年2月～
榛名山	日最大10分間降水量(mm)	1	1.5	2014年2月8日	2009年2月～
前橋	積雪差日合計(cm)	1	32	2014年2月8日	1999年2月～
前橋	日最高気温の低い方から(°C)	3	0.5	2014年2月8日	1976年2月～
前橋	日最大10分間降水量(mm)	2	1.0	2014年2月8日	2009年2月～
黒保根	日最大10分間降水量(mm)	1	1.0	2014年2月8日	2009年2月～
桐生	日最高気温の低い方から(°C)	2	0.3	2014年2月8日	1976年2月～
桐生	日最大10分間降水量(mm)	1	1.0	2014年2月8日	2009年2月～
上里見	日最高気温の低い方から(°C)	2	-0.1	2014年2月8日	1978年2月～
上里見	日最大10分間降水量(mm)	2	1.0	2014年2月8日	2009年2月～
伊勢崎	日降水量(mm)	1	22.5	2014年2月8日	1999年2月～
伊勢崎	日最高気温の低い方から(°C)	1	0.7	2014年2月8日	1999年2月～
伊勢崎	日最大10分間降水量(mm)	2	1.0	2014年2月8日	2009年2月～
西野牧	日最高気温の低い方から(°C)	3	-1.3	2014年2月8日	1978年2月～
西野牧	日最大10分間降水量(mm)	1	1.5	2014年2月8日	2009年2月～
藤岡	日最大10分間降水量(mm)	1	1.0	2014年2月8日	2009年2月～
館林	日降水量(mm)	3	33.0	2014年2月8日	1979年2月～
館林	日最大10分間降水量(mm)	1	1.5	2014年2月8日	2009年2月～
神流	日最高気温の低い方から(°C)	2	-1.4	2014年2月8日	1978年2月～
神流	日最大10分間降水量(mm)	1	1.0	2014年2月8日	2009年2月～

### 3 気象台が執った措置（警報・注意報、気象情報等の発表状況）

#### （1）警報・注意報

2014年2月7日から9日の警報・注意報 発表履歴表

発表時刻	警報・注意報	●:発表 ▼:警報から注意報 ○:継続 解:解																																			
		前橋市	高崎市	桐生市	伊勢崎市	太田市	沼田市	館林市	渋川市	藤岡市	富岡市	安中市	みどり市	榛東村	吉岡町	上野村	神流町	下仁田町	南牧村	甘楽町	中之条町	長野原町	嬭恋村	草津町	高山村	東吾妻町	片品村	川場村	昭和村	みなかみ町	玉村町	板倉町	明和町	千代田町	大泉町	邑楽町	
2月7日 21時08分	大雪注意報	●	●	●	●	●	●	●	●	●	●	●	●	●	●	●	●	●	●	●	●	●	●	●	●	●	●	●	●	●	●	●	●	●	●	●	●
	乾燥注意報	解	解	解	解	解	解	解	解	解	解	解	解	解	解	解	解	解	解	解	解	解	解	解	解	解	解	解	解	解	解	解	解	解	解	解	
	なだれ注意報					●																															
2月8日 14時55分	大雪警報	●	●	●	●	●	●	●	●	●	●	●	●	●	●	●	●	●	●	●	●	●	●	●	●	●	●	●	●	●	●	●	●	●	●	●	●
	大雪注意報															○						○	○	○			○										
	なだれ注意報					○																○	○	○			○										
2月8日 23時11分	大雪注意報	▼	▼	▼	▼	▼	▼	▼	▼	▼	▼	▼	▼	▼	▼	▼	▼	▼	▼	▼	▼	▼	▼	▼	▼	▼	▼	▼	▼	▼	▼	▼	▼	▼	▼	▼	▼
	なだれ注意報					○																○	○	○			○										
	着雪注意報	○	○	○	○	○	○	○	○	○	○	○	○	○	○	○	○	○	○	○	○	○	○	○	○	○	○	○	○	○	○	○	○	○	○	○	○
2月9日 03時33分	大雪注意報	解	解	解	解	○	解	解	解	解	解	解	解	解	解	解	解	解	解	解	○	○	○			○											
	なだれ注意報					○																○	○	○			○										
	着雪注意報	解	解	解	解	解	解	解	解	解	解	解	解	解	解	解	解	解	解	解	解	解	解	解	解	解	解	解	解	解	解	解	解	解	解	解	
2月9日 09時06分	大雪注意報					解															○	○	○			○											
	なだれ注意報					○																○	○	○			○										
2月10日04時47分	なだれ注意報					解															○	○	○			○											

#### （2）気象情報

標 題	発 表 日 時
大雪に関する群馬県気象情報 第1号	2月7日 05時32分
大雪に関する群馬県気象情報 第2号	2月7日 11時04分
大雪に関する群馬県気象情報 第3号	2月7日 16時53分
大雪に関する群馬県気象情報 第4号	2月8日 05時25分
大雪に関する群馬県気象情報 第5号	2月8日 11時30分
大雪に関する群馬県気象情報 第6号	2月8日 16時37分
大雪に関する群馬県気象情報 第7号	2月8日 21時50分
大雪に関する群馬県気象情報 第8号	2月9日 05時21分



#### 4 県内の被害状況

群馬県総務部危機管理室・消防保安課による（2月10日 12時00分現在）

##### （1）被害状況等

###### ア 人的被害

（ア）死者なし

（イ）行方不明なし

（ウ）負傷者9名

・重傷2名（高崎市1、安中市1）

・軽傷7名（太田市2、桐生市1、安中市1、沼田市1、下仁田町1、片品村1）

###### イ 住家・非住家被害

非住家2棟（大泉町2棟）

###### ウ その他

特になし

##### （2）避難等の状況

避難指示、避難勧告、自主避難

特になし

##### （3）公共交通機関の状況

###### ア JR

・両毛線、高崎線、信越線で遅れて運行（一部運休）（2/8 18:30 現在）  
→ 2/10 8:00 現在平常運行

###### イ その他の鉄道会社

- ・わたらせ渓谷鐵道平常運行（2/8 18:30 現在）
- ・上毛電鉄運休12本（間引き運転）（2/8 18:30 現在）  
→ 2/9 16:00 現在平常運行
- ・上信電鉄遅れて運行（2/8 18:30 現在）  
→ 2/9 16:00 現在平常運行
- ・東武鐵道遅れて運行（2/8 18:30 現在）  
→ 2/10 8:00 現在平常運行

##### （4）主な道路通行規制の状況

###### ア 県管理道路

- ・一般県道金山城趾線  
規制区間太田市金山町40-68～40-287  
規制開始2/8 9:00 → 2/9 17:00 解除  
規制延長2km  
理由路面凍結のため

- ・主要地方道下仁田軽井沢線  
規制開始 2/8 12:30 → 2/9 10:00 解除（普通車のみ）  
規制延長 4.4 km  
理由除雪のため
- ・主要地方道高崎東吾妻線  
規制区間高崎市箕郷町松之沢～高崎市榛名湖町  
規制開始 2/8 19:30 → 2/10 13:00 解除予定  
規制延長 7 km  
理由除雪のため
- ・主要地方道富岡神流線  
規制区間甘楽町秋畑字大石平～甘楽町秋畑字八丁河原  
規制開始 2/8 20:30 → 2/9 13:00 解除  
規制延長 4.5 km  
理由豪雪

#### イ 国管理道路

- ・国道18号  
規制区間安中市松井田町坂本字愛宕山下～県境  
規制開始 2/8 16:00 → 2/9 11:00 解除  
規制延長 12.5 km  
理由大雪により、交通の安全確保が困難なため

#### ウ 高速道路

- ・関越道上下線練馬 IC～月野野 IC 通行止め（2/8 18:30 現在）  
→ 2/9 解除
- ・上信越上下線藤岡 IC～長野 IC 通行止め（2/8 18:30 現在）  
→ 2/9 解除
- ・北関東上下線高崎 IC～太田桐生 IC 通行止め（2/8 18:30 現在）  
→ 2/9 17:00 解除
- ・東北道上下線川口 IC～佐野藤岡 IC 通行止め（2/8 18:30 現在）  
→ 2/9 解除

#### (5) ライフラインの状況

停電なし（東京電力 2/8 18:30 現在）

#### (6) 各部局の被害状況

- ア 農作物の被害状況（2/10 12:00 現在）
  - ・ほうれんそう 220 ha
  - ・ごぼう 80 ha
  - ・きゅうり 0.2 ha
  - ・ぶどう 0.2 ha
  - ・いちご 0.1 ha

イ 農業用施設の被害状況（2/10 12:00 現在）

- ・パイプハウス 59 棟
- ・雨よけハウス 3 棟

（7）県・市町村の体制

ア 県

危機管理室の宿日直体制を増員して対応

イ 市町村

- ・2/8 16:00 館林市災害警戒本部設置
- ・2/9 8:00 榛東村災害対策本部設置→ 2/10 9:00 解散

問い合わせ先

前橋地方气象台

電話：027-231-1404