

台風第17号に関する群馬県気象速報

目 次

- 1 資料作成の目的
- 2 気象状況
- 3 観測資料（台風経路図・地上天気図・気象衛星画像・総降水量分布図等）
- 4 气象台が執った措置（注意報・警報、気象情報等の発表状況）
- 5 県内の被害状況（群馬県総務部危機管理室の提供資料）

平成24年10月1日

（注）この資料は、速報として取り急ぎまとめたもので後日内容の一部訂正や追加をすることがあります。

前 橋 地 方 気 象 台

1 資料作成の目的

9月30日夕方から10月1日明け方にかけて本州を縦断した台風第17号は、30日19時頃に愛知県東部に上陸した後、23時には前橋市付近を足早に通過し、県内は荒れた天気となりました。

群馬県内では、強風による倒木等で広い範囲で停電が発生したほか、4世帯6名が自主避難しました。

また、台風の接近・通過に伴い、鉄道関係の運休や雨量規制値越えに伴う通行止め等がありました。

このときの気象状況をとりとめる目的で本資料を作成しています。

なお、本資料は10月1日14時30分現在のものです。

2 気象状況

9月21日3時にフィリピンの東で発生した台風第17号は、ゆっくり北西に進みながら非常に強い勢力となり、28日に沖縄の南海上に達した。台風は進路を北東に変えて、29日に南西諸島を暴風域に巻き込みながら北上し、30日朝には四国の南海上に接近した。その後、次第に速度を速め、強い勢力を維持しながら、同日17時半頃志摩半島付近を通過して19時頃愛知県東部に上陸した。台風は、その後も強い勢力のまま関東地方北部を足早に通過し、東北地方を経て1日の朝三陸沖に達した。

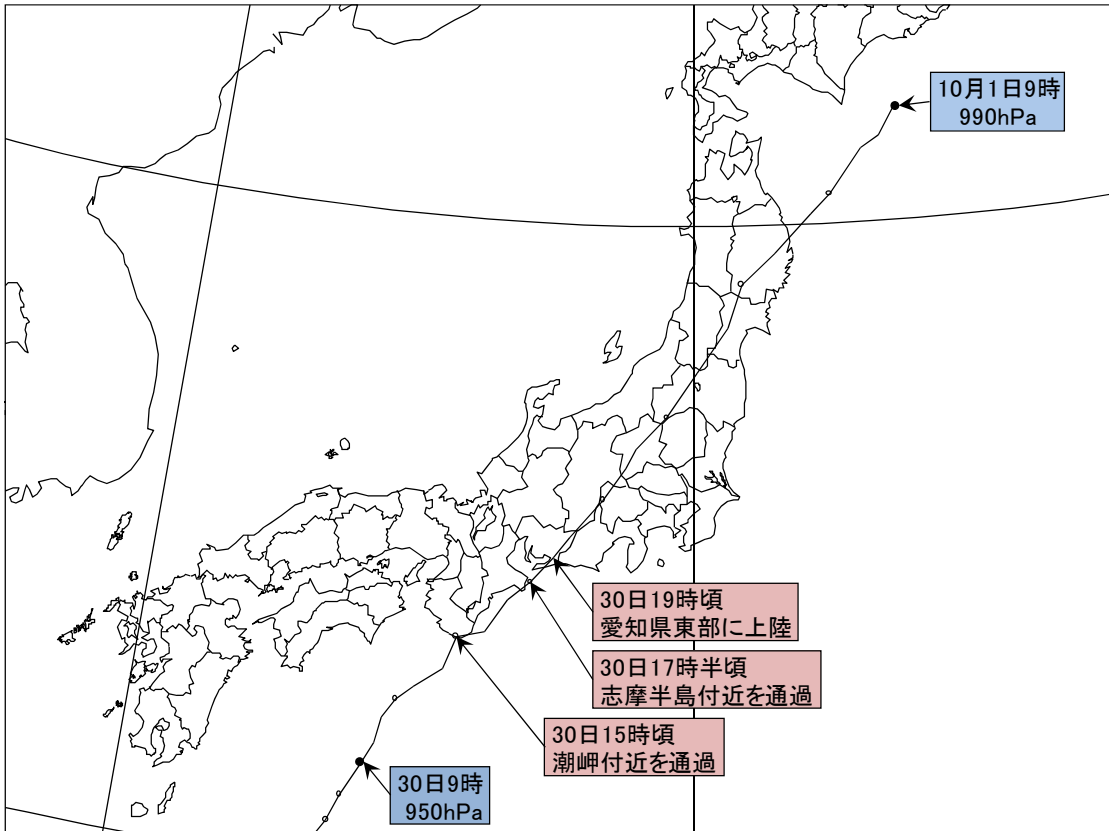
群馬県内では、30日午後03時頃から雨が降り始め、10月1日03時にかけて降り、30日夕方頃から雨は次第に強まり、夜遅くにかけて大雨となりました。また、30日夜のはじめ頃から10月1日未明にかけて、やや強い風が吹きました。

雨の降り始めた30日15時から雨の降り終わる10月1日03時までの降水量は、前橋で23.0ミリを観測しました。アメダスの観測では、榛名山で109.5ミリ、田代で107.5ミリ、みなかみで75.0ミリ、草津で71.5ミリを観測しました。

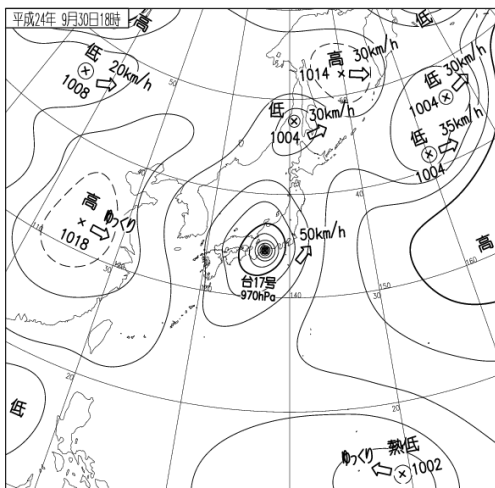
風は、前橋で30日19時44分、最大風速12.1メートル(東)、最大瞬間風速は同日19時36分、21.7メートル(東南東)を観測しました。アメダスの観測では沼田で20時47分に最大風速11.4メートル(南東)、同日21時34分、最大瞬間風速23.0メートル(南東)、館林で30日21時48分に最大風速11.2メートル(南南東)、同日21時47分、最大瞬間風速24.2メートル(南)、伊勢崎で21時52分に最大風速11.0メートル(南東)、同日21時32分、最大瞬間風速21.2メートル(南東)を観測しました。

3 観測資料（台風経路図・地上天気図・気象衛星画像・総降水量分布図等）

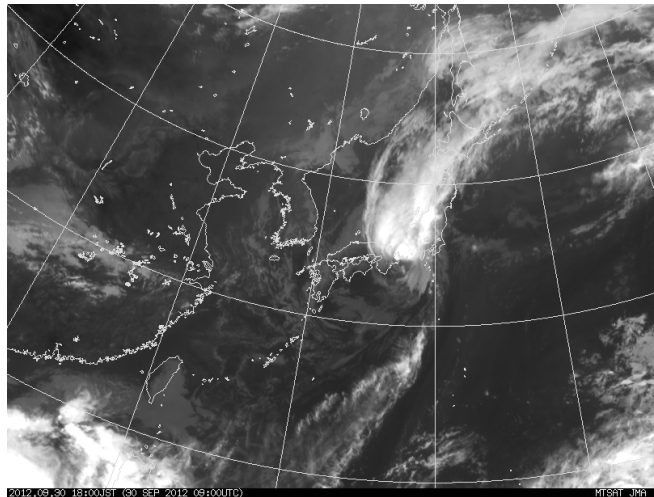
(1) 台風経路図（日時、気圧 (hpa)）



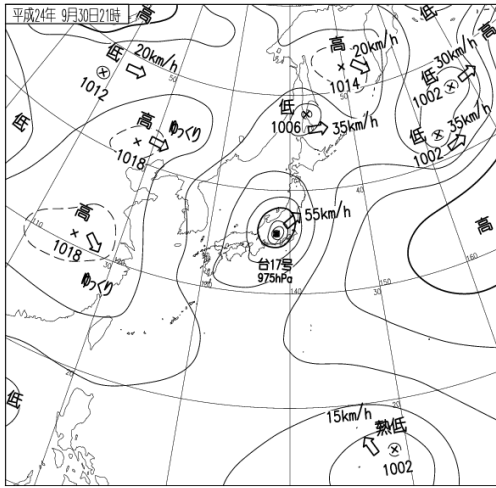
(2) 地上天気図・気象衛星画像



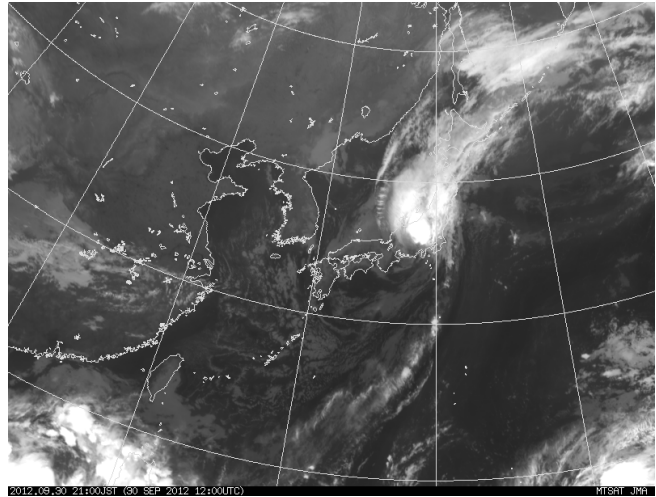
地上天気図（30日18時）



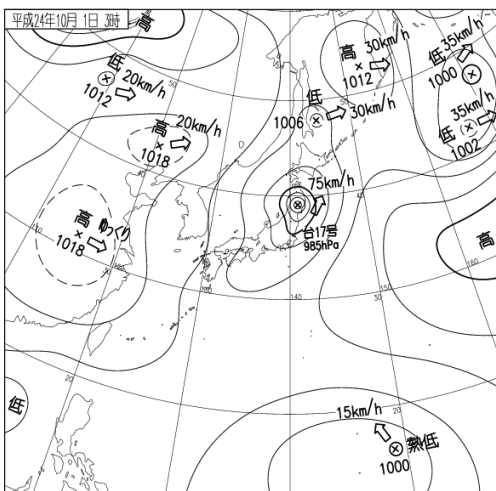
気象衛星赤外画像（30日18時）



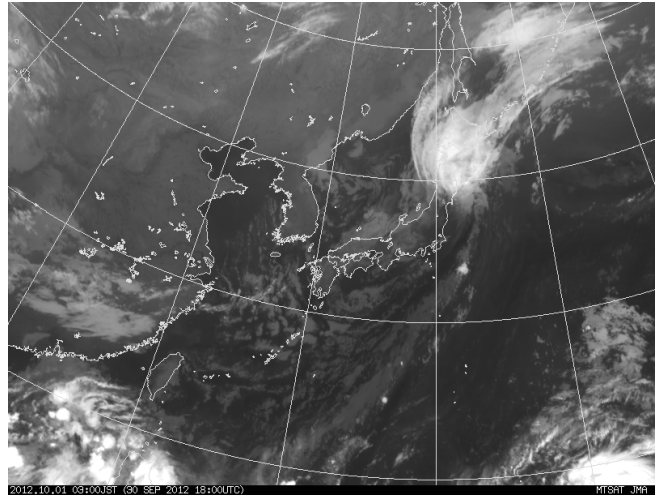
地上天気図 (30日 21時)



気象衛星赤外面像 (30日 21時)



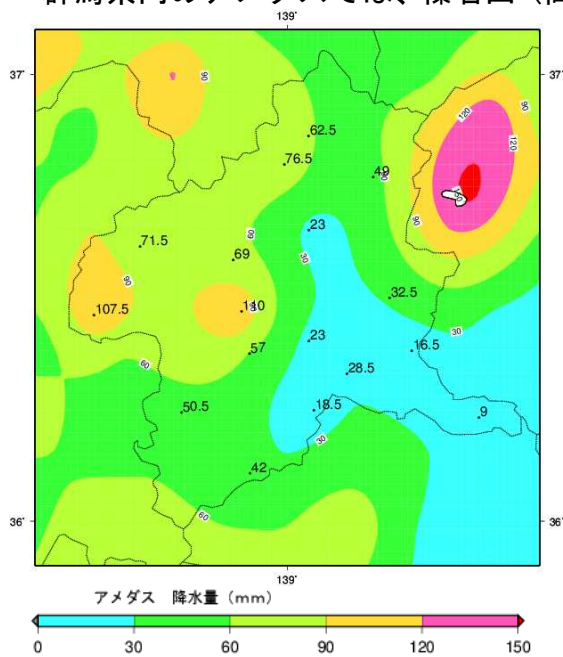
地上天気図 (1日 03時)



気象衛星赤外面像 (1日 03時)

(3) 総降水量分布図 (9月30日13時~10月1日06時)

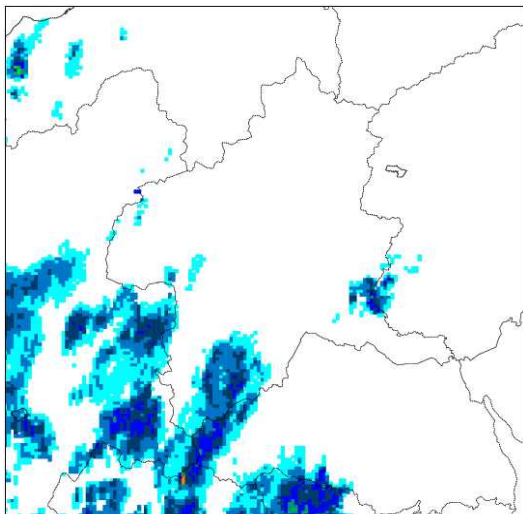
群馬県内のアメダスでは、榛名山(高崎市)の総降水量110.0ミリが最大でした。



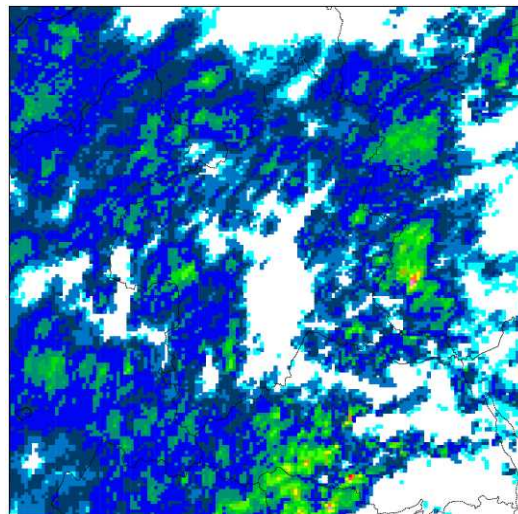
群馬県地域気象観測所配置図

(4) レーダーエコー合成図

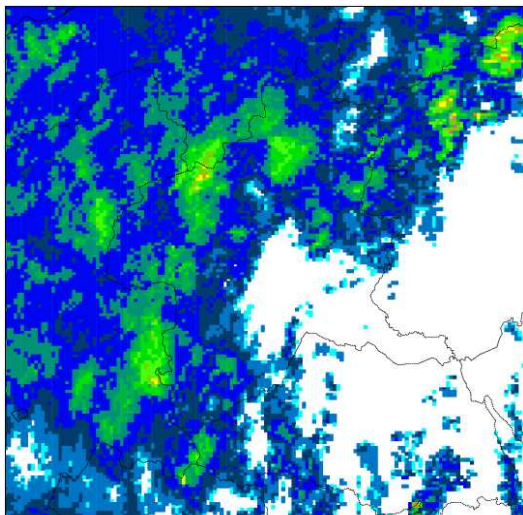
9月30日15時00分 ~ 10月1日06時00分



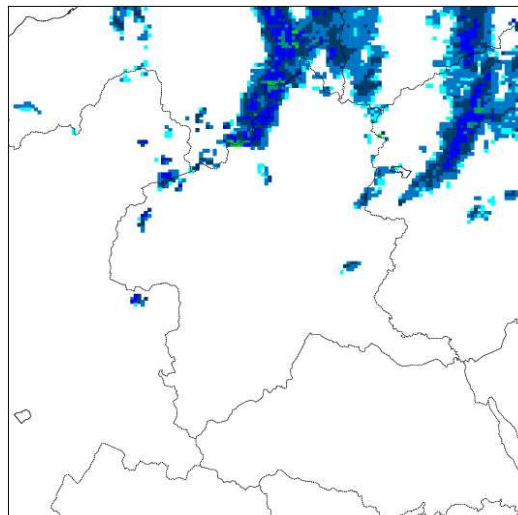
9月30日15時



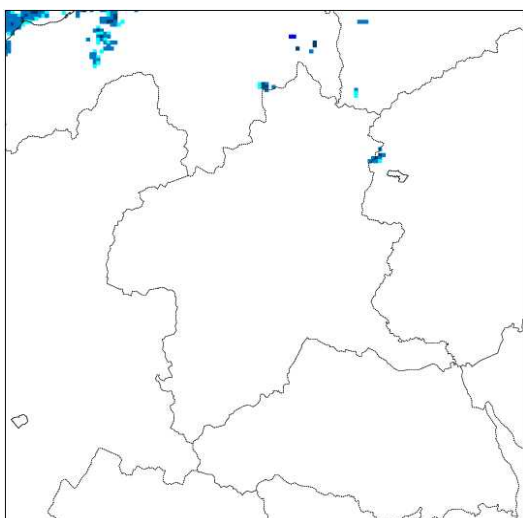
9月30日18時



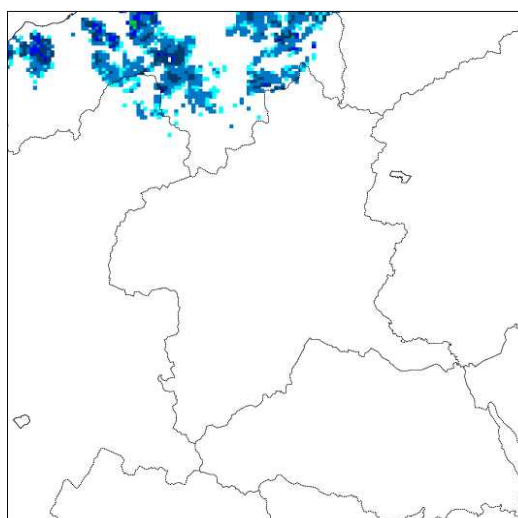
9月30日21時



9月30日24時



10月1日03時

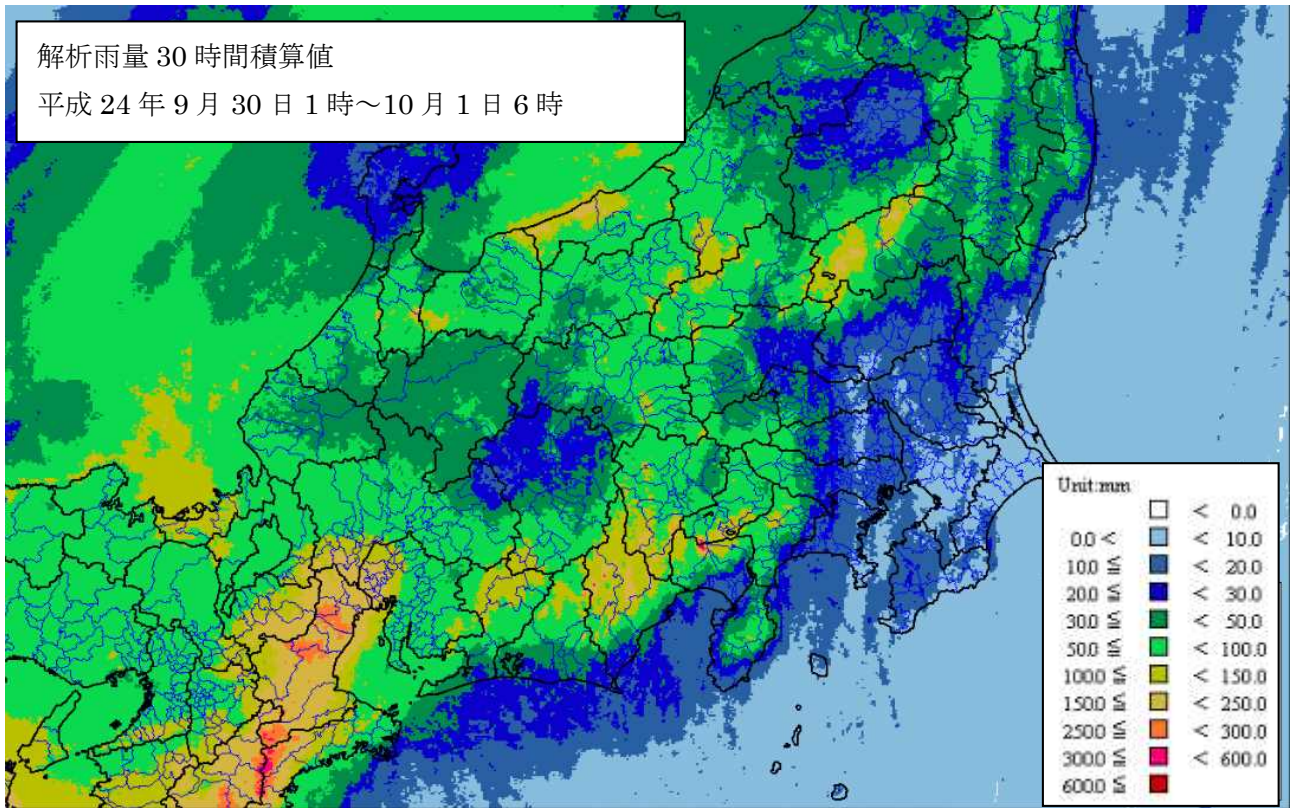


10月1日06時



単位 : mm/h

(5) 解析雨量(30時間積算)



注：解析雨量とは、気象レーダとアメダス等の地上の雨量計を組み合わせ、1 km 四方ごとに過去 1 時間雨量分布を解析したものです。

(6) アメダス降水量表（期間：9月30日13時から10月1日06時）

観測所名	9月30日 合計	日最大 1時間降水量		日最大 10分間降水量		10月1日 合計	日最大 1時間降水量		日最大 10分間降水量	
		最大	時分	最大	時分		最大	時分	最大	時分
藤原	61.5	25.0	2200	10.5	2303	1.0	6.0	0001	0.5	0100
みなかみ	75.0	22.0	2318	11.0	2303	1.5	9.5	0001	1.0	0011
片品	48.5	14.5	2050	4.5	2339	0.5	7.5	0024	0.5	0033
草津	71.5	20.5	2222	10.5	2215	0.0	0.0	0600	0.0	0600
沼田	22.5	7.0	2216	3.0	2332	0.5	4.5	0014	0.5	0131
中之条	69.0	25.0	1932	7.0	1906	0.0	6.5	0001	0.0	0600
田代	107.5	37.5	2221	9.5	2146	0.0	0.0	0600	0.0	0600
榛名山	109.5	38.5	1930	10.5	1900	0.5	3.5	0001	0.5	0041
前橋	23.0	10.0	1925	5.5	1836	0.0	0.0	0600	0.0	0600
黒保根	32.5	12.0	1837	4.5	1758	0.0	2.5	0005	0.5	0007
桐生	16.5	8.0	1831	2.5	1754	0.0	0.0	0600	0.0	0600
上里見	56.5	28.0	1931	8.5	1910	0.5	2.5	0005	0.5	0426
伊勢崎	28.5	13.5	1830	6.0	1829	0.0	0.0	0600	0.0	0600
西野牧	50.5	19.5	2154	8.0	2148	0.0	0.0	0600	0.0	0600
藤岡	18.5	9.5	1901	4.0	1822	0.0	0.0	0600	0.0	0600
館林	9.0	4.5	2004	2.5	1931	0.0	0.0	0600	0.0	0600
神流	42.0	16.5	1915	4.5	1834	0.0	0.0	0600	0.0	0600

単位：mm

(7) アメダス日最大風速及び最大瞬間風速と風向表 (9月30日～10月1日06時)

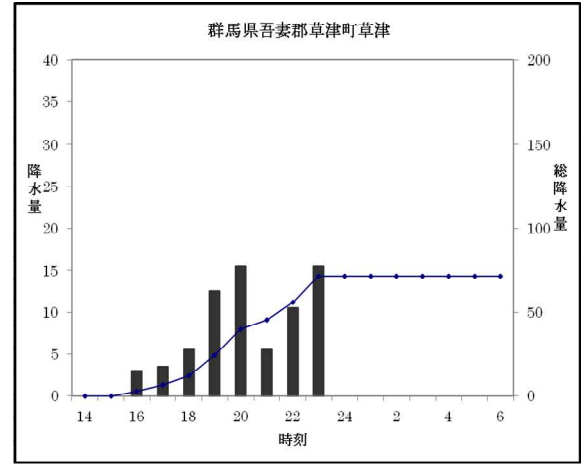
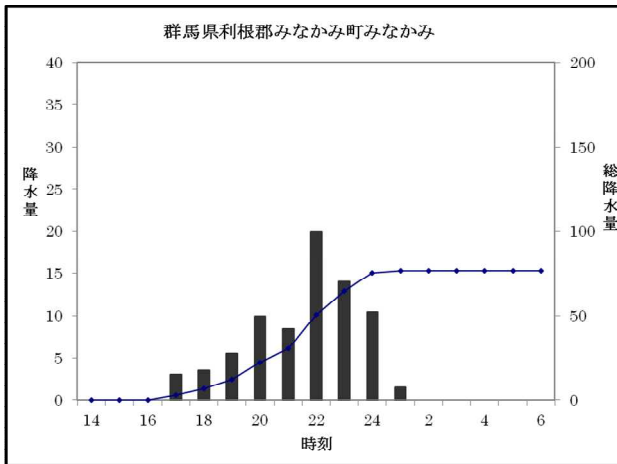
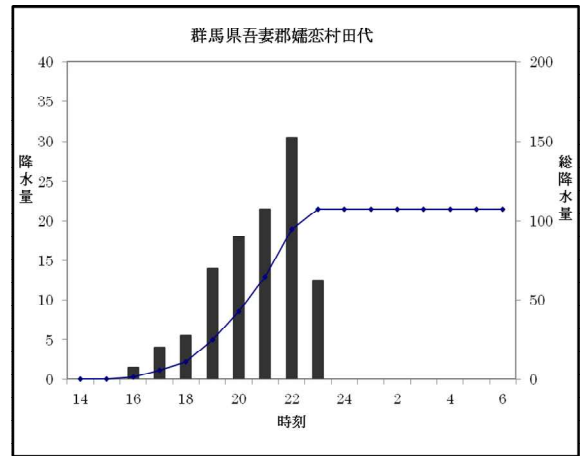
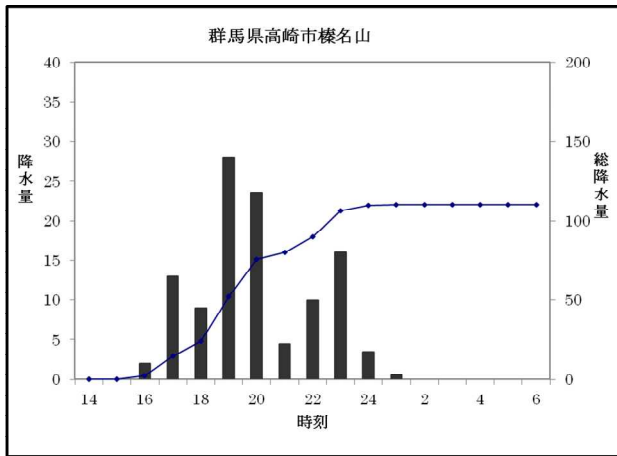
観測所名		9月30日 日最大 風速 /風向	時分	9月30日 日最大 瞬間風速 /風向	時分	10月1日 日最大 風速 /風向	時分	10月1日 日最大 瞬間風速 /風向	時分
藤原	風向	SSE		SW		NMW		S	
	風速	2.5	2201	9.7	2036	1.1	0758	3.5	0023
みなかみ	風向	WNW		S		S		SE	
	風速	4.5	1357	10.0	2253	3.4	0041	8.0	0045
草津	風向	N		NNW		N		SSW	
	風速	5.4	2306	12.6	2306	3.2	0003	9.7	0022
沼田	風向	SE		SE		N		SSE	
	風速	11.4	2047	23.0	2134	2.4	0607	3.5	0235
中之条	風向	E		SE		SSE		SSE	
	風速	9.2	2037	24.8	2032	2.4	0131	4.3	0126
田代	風向	WSW		WNW		W		W	
	風速	5.7	2320	11.5	2314	5.9	0006	13.7	0002
前橋	風向	E		ESE		NW		NW	
	風速	12.1	1944	21.7	1936	5.5	0859	9.1	0856
桐生	風向	ESE		ESE		WSW		W	
	風速	9.7	1959	20.9	1953	4.0	0132	8.1	0055
上里見	風向	E		ENE		WNW		WNW	
	風速	6.9	1951	15.9	1935	4.0	0435	7.7	0420
伊勢崎	風向	SE		SE		W		WNW	
	風速	11.0	2152	21.2	2132	5.1	0057	9.2	0144
西野牧	風向	N		NNW		NNW		NNW	
	風速	4.2	2149	8.5	2212	2.8	0423	8.9	0037
館林	風向	SSE		S		WSW		SW	
	風速	11.2	2148	24.2	2147	8.1	0037	13.9	0004
神流	風向	NE		SW		SW		SSW	
	風速	5.0	1223	10.7	2233	1.7	0700	3.6	0034

単位 : m/s

注 : データに付加した記号について

() は、統計値を求める対象となる資料が許容する資料数を満たさない値です。

(8) 降水量時系列図



4 気象台が執った措置（注意報・警報、気象情報等の発表状況）

(1) 注意報・警報

●：発表 ▼：警報から注意報 ○：継続 解：解除

浸：浸水害 土：土砂災害 土浸：土砂災害、浸水害 斜体字：発表

発表時刻	警報・注意報	前橋市	高崎市	桐生市	伊勢崎市	太田市	沼田市	館林市	渋川市	蕨岡市	富岡市	安中市	みどり市	榛東村	吉岡町	上野村	神流町	下仁田町	南牧村	甘楽町	中之条町	長野原町	嬭恋村	草津町	高山村	東吾妻町	片品村	川場村	昭和村	みなかみ町	玉村町	板倉町	明和町	千代田町	大泉町	邑楽町			
2012/9/30 10:19	大雨注意報	●	●	●	●	●	●	●	●	●	●	●	●	●	●	●	●	●	●	●	●	●	●	●	●	●	●	●	●	●	●	●	●	●	●	●	●	●	
	雷注意報	●	●	●	●	●	●	●	●	●	●	●	●	●	●	●	●	●	●	●	●	●	●	●	●	●	●	●	●	●	●	●	●	●	●	●	●	●	
	強風注意報	●	●	●	●	●	●	●	●	●	●	●	●	●	●	●	●	●	●	●	●	●	●	●	●	●	●	●	●	●	●	●	●	●	●	●	●	●	
	洪水注意報	●	●	●	●	●	●	●	●	●	●	●	●	●	●	●	●	●	●	●	●	●	●	●	●	●	●	●	●	●	●	●	●	●	●	●	●	●	
2012/9/30 16:18	大雨警報	▲	▲	▲	▲	▲	▲	▲	▲	▲	▲	▲	▲	▲	▲	▲	▲	▲	▲	▲	▲	▲	▲	▲	▲	▲	▲	▲	▲	▲	▲	▲	▲	▲	▲	▲	▲	▲	
	暴風警報	●	●	●	●	●	●	●	●	●	●	●	●	●	●	●	●	●	●	●	●	●	●	●	●	●	●	●	●	●	●	●	●	●	●	●	●	●	
	雷注意報	○	○	○	○	○	○	○	○	○	○	○	○	○	○	○	○	○	○	○	○	○	○	○	○	○	○	○	○	○	○	○	○	○	○	○	○	○	○
	洪水注意報	○	○	○	○	○	○	○	○	○	○	○	○	○	○	○	○	○	○	○	○	○	○	○	○	○	○	○	○	○	○	○	○	○	○	○	○	○	○
2012/10/1 0:27	大雨警報	解	解	解	解	解	解	解	解	解	解	解	解	解	解	解	解	解	解	解	解	解	解	解	解	解	解	解	解	解	解	解	解	解	解	解	解	解	
	暴風警報	解	解	解	解	解	解	解	解	解	解	解	解	解	解	解	解	解	解	解	解	解	解	解	解	解	解	解	解	解	解	解	解	解	解	解	解	解	解
	雷注意報	▼	▼	▼	▼	▼	▼	▼	▼	▼	▼	▼	▼	▼	▼	▼	▼	▼	▼	▼	▼	▼	▼	▼	▼	▼	▼	▼	▼	▼	▼	▼	▼	▼	▼	▼	▼	▼	▼
	洪水注意報	解	解	解	解	解	解	解	解	解	解	解	解	解	解	解	解	解	解	解	解	解	解	解	解	解	解	解	解	解	解	解	解	解	解	解	解	解	解
2012/10/1 2:48	大雨注意報	○	○	○	○	○	○	○	○	○	○	○	○	○	○	○	○	○	○	○	○	○	○	○	○	○	○	○	○	○	○	○	○	○	○	○	○	○	○
	洪水注意報	○	○	○	○	○	○	○	○	○	○	○	○	○	○	○	○	○	○	○	○	○	○	○	○	○	○	○	○	○	○	○	○	○	○	○	○	○	○
2012/10/1 5:38	大雨注意報	解	解	解	解	解	解	解	解	解	解	解	解	解	解	解	解	解	解	解	解	解	解	解	解	解	解	解	解	解	解	解	解	解	解	解	解	解	
	洪水注意報	解	解	解	解	解	解	解	解	解	解	解	解	解	解	解	解	解	解	解	解	解	解	解	解	解	解	解	解	解	解	解	解	解	解	解	解	解	解

(2) 気象情報

- 台風第17号に関する群馬県気象情報 第1号 9月29日17時15分発表
- 台風第17号に関する群馬県気象情報 第2号 9月30日05時52分発表
- 台風第17号に関する群馬県気象情報 第3号 9月30日11時36分発表
- 台風第17号に関する群馬県気象情報 第4号 9月30日17時17分発表
- 台風第17号に関する群馬県気象情報 第5号 9月30日19時13分発表
- 台風第17号に関する群馬県気象情報 第6号 9月30日22時20分発表
- 台風第17号に関する群馬県気象情報 第7号 10月1日03時18分発表

(3) 土砂災害警戒情報

- 群馬県土砂災害警戒情報 第1号 9月30日22時50分発表
対象地域」中之条町、嬭恋村、草津町
- 群馬県土砂災害警戒情報 第2号 10月1日0時00分発表
対象地域」中之条町、嬭恋村、草津町」解除

(4) 指定河川洪水予報

発表無し。

(5) 台風説明会の開催状況

ア 防災機関へ説明

9月30日（日）11時00分から群馬県庁災害対策本部室にて開催
説明対象機関
群馬県内部部局、群馬県警察本部

イ 報道機関等へ説明

9月30日（日）13時20分から前橋地方気象台会議室にて開催
出席機関

NHK前橋放送局、高崎市役所、上毛新聞、読売新聞、FM群馬、朝日新聞、毎日新聞、ラジオ高崎

5 県内の被害状況（10月1日14時30分現在：群馬県総務部危機管理室調べ）

(1) 被害状況等（人的被害、住家被害等）

負傷者 1名（伊勢崎市）

(2) 避難等の状況

- ・避難指示 なし
- ・避難勧告 なし
- ・自主避難

太田市 西本町・藤阿久 2世帯3人→帰宅

桐生市 錦町・広沢町 2世帯3人→帰宅

(3) 主な道路通行規制の状況（道路管理課）

県管理道路

- ・市道法面崩壊（沼田市利根町）
- ・雨量規制による通行止め 4件

(4) ライフラインの状況

停電（東京電力）

- ・最大時 約4,740件（沼田市、みどり市、みなかみ町、片品村、伊勢崎市、上野村、玉村町、高山村、中之条町、前橋市：10月1日07時30分現在）

(5) 県内公共交通機関の状況

ア JR

上越新幹線 上下4本運休、長野新幹線 上下5本運休

高崎線 減便して運転、湘南新宿ライン 15時以降始発駅より全便運休

吾妻線 上下線で大前～中之条間運休

イ 私鉄

東武線 特急19本運休、1本一部区間運休、伊勢崎線 減便して運転

上信電鉄 上下2本運休

わたらせ渓谷鉄道 上下5本運休 2本区間変更

(6) 県・市町村の体制

ア 県

台風第17号に係る群馬県災害警戒本部 9月30日11時00分設置

イ 県警察本部

群馬県警察本部災害警備連絡室 9月30日11時00分設置

ウ 市町村

前橋市 災害対策本部 9月30日16時18分～10月1日00時40分解散

沼田市 災害警戒本部 9月30日16時00分～10月1日02時48分解散

館林市 災害警戒本部 9月30日17時00分～10月1日09時20分解散

渋川市	災害警戒本部 9月30日 18時00分～10月1日 00時30分 解散
藤岡市	災害警戒本部 9月30日 18時15分～10月1日 00時27分 解散
みどり市	災害警戒本部 9月30日 16時10分～
長野原町	災害警戒本部 9月30日 16時30分～10月1日 01時30分 解散
嬭恋村	災害警戒本部 9月30日 17時00分～9月30日 23時40分 解散
草津町	災害警戒本部 9月30日 19時00分～10月1日 08時30分 解散
片品村	災害警戒本部 9月30日 18時30分～10月1日 09時00分 解散
川場村	災害警戒本部 9月30日 16時00分～10月1日 10時00分 解散
明和町	災害警戒本部 9月30日 18時00分～10月1日 08時30分 解散
みなかみ町	災害警戒本部 9月30日 16時18分～10月1日 00時10分 解散
千代田町	災害警戒本部 9月30日 19時00分～10月1日 00時00分 解散
大泉町	災害警戒本部 9月30日 17時00分～10月1日 00時40分 解散

※速報の内容について

私的使用又は引用等著作権法上認められた行為を除き、前橋地方気象台に無断で転載等を行うことはできません。また、引用を行う際は適宜の方法により、必ず出所（前橋地方気象台）を明示してください。速報の内容の全部または一部について、前橋地方気象台に無断で改変を行うことはできません。

問い合わせ先
前橋地方気象台防災業務課
電話：027-231-1404