

平成 23（2011）年 7 月 台風第 6 号に関する 群馬県気象速報

目 次

- 1 気象現象の発生状況（概況文）
- 2 観測資料（台風経路図・地上天気図・気象衛星画像・降水量等）
- 3 気象台が執った措置（警報・注意報・気象情報の発表状況表）
- 4 県内の被害状況

平成 23 年 7 月 22 日

注）この資料は、速報として取り急ぎまとめたもので後日内容の一部訂正や追加をすることがあります。

前 橋 地 方 気 象 台

1 気象現象の発生状況（概況を含む）

(1) 資料作成の目的

本州南海上を北上した台風第6号は7月19日12時頃に高知県足摺岬の南海上に進み、次第に進路を北から北東に変え、20日00時30分頃に徳島県南部に上陸した。

その後、台風は進路を東に変え、20日10時頃に潮岬付近を通過し、東海道沖を南東に進み21日未明に八丈島の西海上に達した。

この時の気象状況を取りまとめる目的で本資料を作成した。

(2) 気象状況

7月12日15時、南鳥島近海で発生した台風第6号は、発達しながら1時間におよそ20キロの速さで西に進んだ。台風第6号は、16日には超大型で非常に強い勢力となり進路を西から北西へ変えた。18日には進路を北に変え、南大東島の東海上を通過し1時間におよそ20キロの速さで進んだ。19日12時頃には高知県足摺岬の南海上に進み、次第に向きを北から北東に変え、20日00時30分頃に徳島県南部に上陸した。その後、台風は進路を東に変え、20日10時頃に潮岬付近を通過し、東海道沖を南東に進み21日未明に八丈島の西海上に達した。

群馬県では、7月18日21時頃から雨が降り始め、19日明け方から20日未明にかけて雨は次第に強まり、19日夜のはじめ頃にかけて大雨となった。

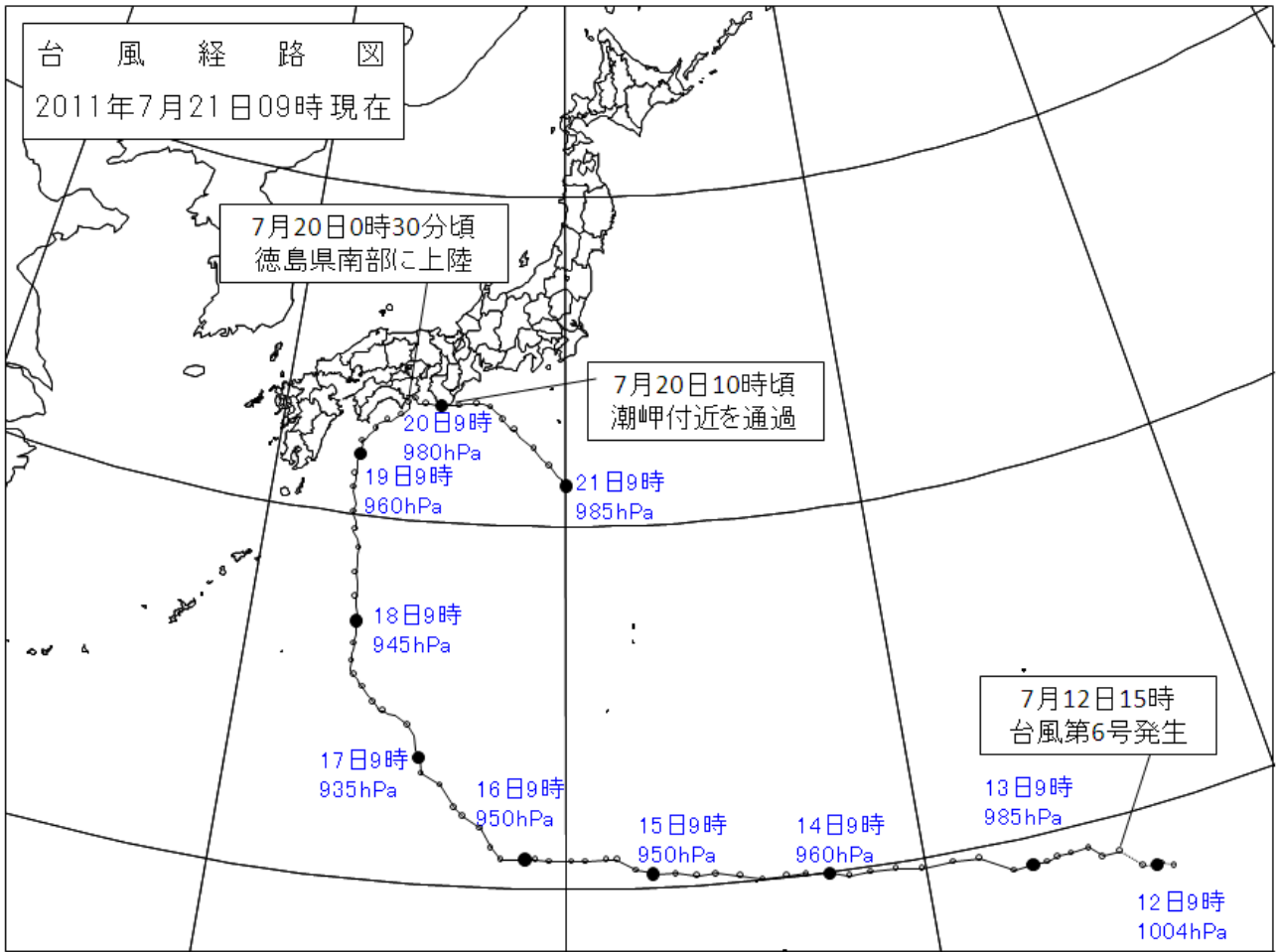
雨の降り始めた18日21時から雨の降り終わる21日08時までの総降水量は、館林で259.0ミリ、桐生で157.5ミリ、桐生市黒保根で115.0ミリ、高崎市榛名山で101.0ミリを観測し、前橋は32.0ミリであった。

特に、館林では20日の24時間降水量が237.0ミリと1976年の統計開始以来第1位の記録となった。（従来の記録は2004年10月9日の170ミリ）

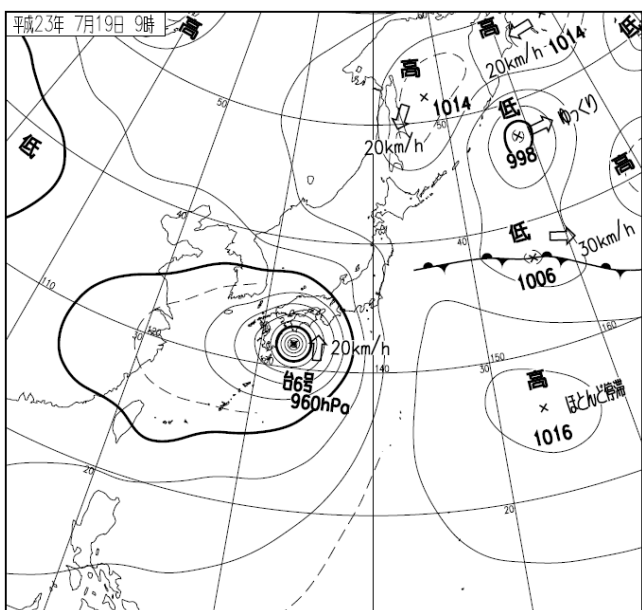
風は、前橋で7月19日23時56分、最大風速6.8メートル(東南東)、最大瞬間風速は同日23時47分、12.6メートル(東)を観測した。アメダスの観測では館林で20日23時00分に最大風速7.1メートル(北東)、同日22時35分、最大瞬間風速13.4メートル(北北東)、伊勢崎で17時44分に最大風速6.2メートル(東南東)、同日17時36分、最大瞬間風速11.7メートル(東南東)を観測した。

2 観測資料（台風経路図・地上天気図・気象衛星画像・降水量等）

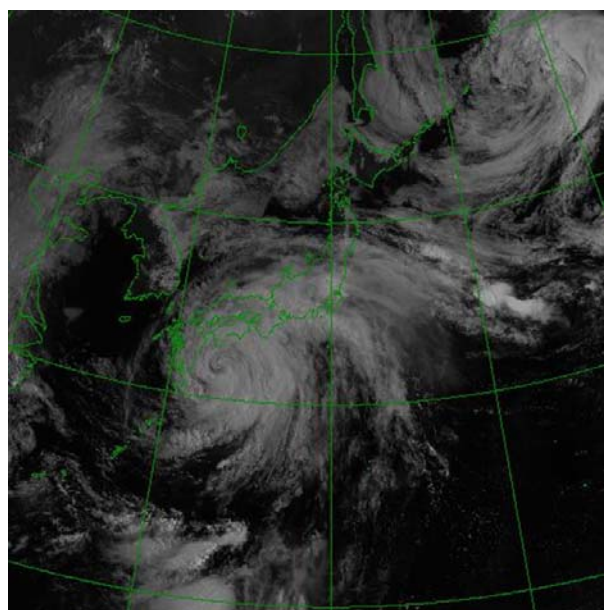
① 台風経路図



② 地上天気図 7月19日 09時

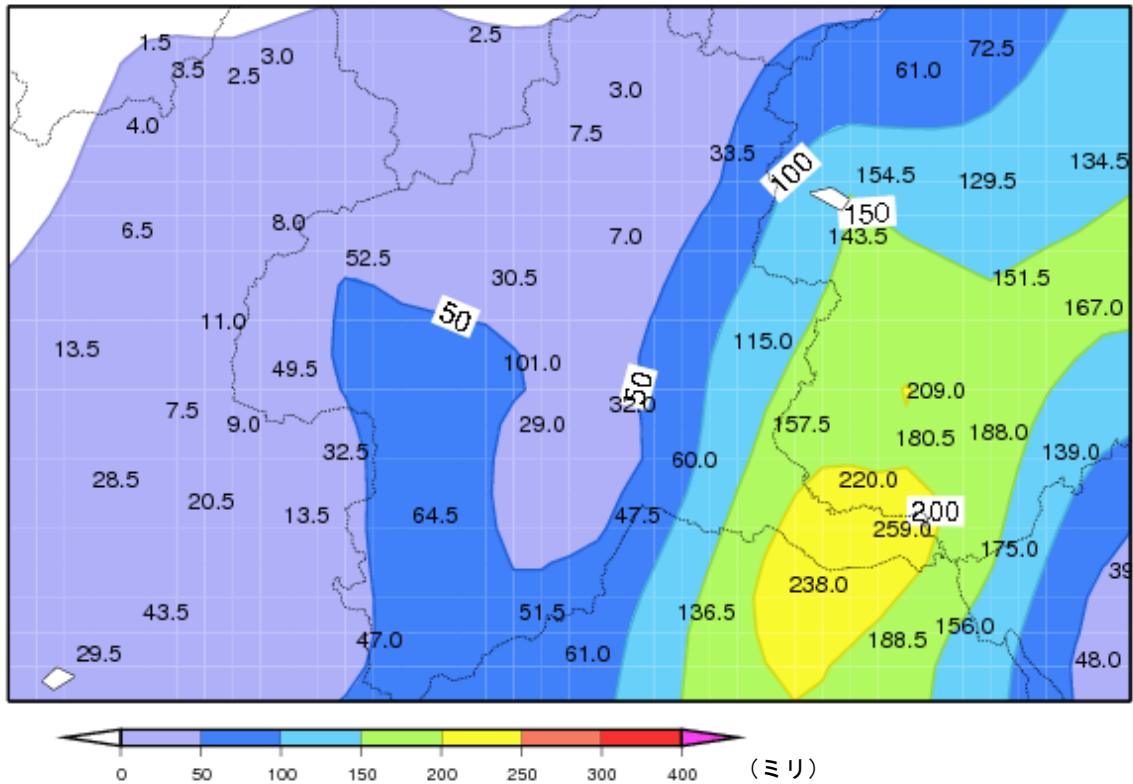


③ 気象衛星可視画像 7月19日 09時



④ 総降水量分布図（7月18日21時～7月21日08時）

群馬県内では、館林（館林市）で総降水量が259.0ミリとなった。



⑤ アメダス降水量表（単位：ミリ）

観測所名	18日		日最大				19日		日最大				20日		日最大					
	日合計	1時間降水量		10分間降水量		日合計	1時間降水量		10分間降水量		日合計	1時間降水量		10分間降水量		日合計	1時間降水量		10分間降水量	
		最大	時分	最大	時分		最大	時分	最大	時分		最大	時分	最大	時分		最大	時分	最大	時分
藤原	3.0	2.5	2023	0.5	2023	2.0	1.0	2155	0.5	2154	0.5	0.5	0105	0.5	0015					
みなかみ	3.5	3.5	1957	1.0	1949	4.5	2.0	2137	1.0	2126	0.5	0.5	0116	0.5	0026					
片品	0.5	0.5	2047	0.5	1957	32.5	8.5	0841	4.0	0924	1.0	1.0	0134	0.5	0107					
草津	3.5	3.0	1259	2.0	1209	24.5	4.0	1728	3.0	0628	22.5	5.5	0128	2.5	0107					
沼田	1.5	1.5	2004	0.5	1957	6.5	2.0	1759	1.5	1709	0.5	0.5	0401	0.5	0311					
中之条	2.0	1.5	1905	0.5	1853	25.0	7.0	0448	5.0	0422	5.5	5.5	0019	1.5	0002					
田代	4.0	4.0	1838	4.0	1748	34.0	7.0	2119	2.0	1731	14.5	5.0	1737	1.5	1731					
榛名山	5.0	5.0	1909	3.5	1825	35.5	7.0	2400	3.5	0405	61.5	12.5	1807	4.0	1519					
前橋	0.0	0.0	2400	0.0	2400	18.0	5.0	2314	3.0	2249	14.0	9.5	1759	4.0	1730					
黒保根	0.0	0.0	2400	0.0	2400	92.5	22.0	0750	14.0	0731	22.5	20.5	0041	5.5	0020					
桐生	0.0	0.0	2400	0.0	2400	134.0	39.0	0751	16.0	0716	23.5	14.0	0058	4.5	0022					
上里見	3.0	3.0	1900	3.0	1810	13.0	3.5	1731	1.5	2321	13.0	3.0	1748	2.0	1700					
伊勢崎	0.0	0.0	2400	0.0	2400	46.5	9.5	0709	3.5	0823	13.5	5.0	1800	3.5	1710					
西野牧	3.5	3.5	1732	2.5	1642	17.5	5.0	1711	2.0	1701	22.0	4.5	2329	2.5	1653					
藤岡	0.0	0.0	2400	0.0	2400	39.5	15.0	2246	5.5	2229	6.0	2.0	1844	1.5	1754					
館林	0.0	0.0	2400	0.0	2400	219.0	40.0	0806	18.5	0733	40.0	15.0	0153	6.0	0144					
神流	0.0	0.0	2400	0.0	2400	14.0	4.5	1722	2.5	1635	15.5	4.5	2334	1.0	2359					

アメダス極値順位更新表（5位までの更新）（単位：ミリ）

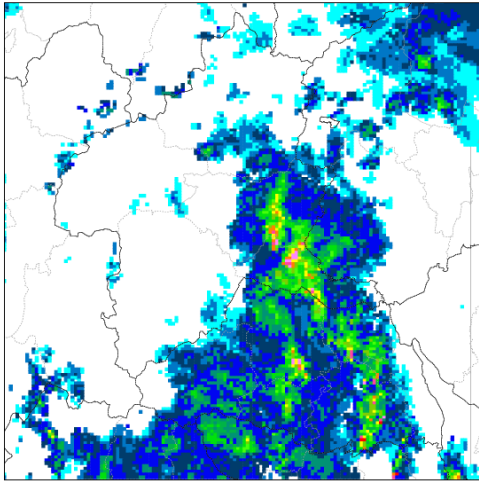
地点名	要素名	順位	値	起日	統計期間
館林	24時間降水量	1	237.0	2011年7月20日	1976年7月～2011年7月
館林	日降水量	1	219.0	2011年7月19日	1976年7月～2011年7月
桐生	日降水量	2	134.0	2011年7月19日	1976年7月～2011年7月
館林	日最大10分間降水量	2	18.5	2011年7月19日	2008年7月～2011年7月
館林	日最大1時間降水量	3	40.0	2011年7月19日	1976年7月～2011年7月
黒保根	日最大10分間降水量	4	14.0	2011年7月19日	2009年7月～2011年7月
黒保根	日降水量	5	92.5	2011年7月19日	1978年7月～2011年7月
藤岡	日最大10分間降水量	5	5.5	2011年7月19日	2009年7月～2011年7月

⑥ アメダス 日最大及び最大瞬間風速（単位：メートル）／風向表

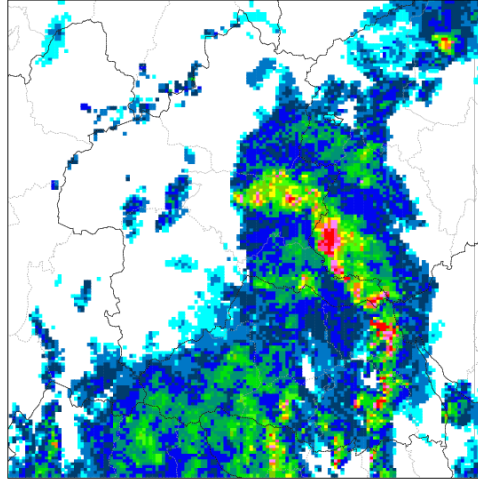
観測所名		18日		18日		19日		19日		20日		20日
		日最大 風速 ／風向	時分	日最大 瞬間風速 ／風向	時分	日最大 風速 ／風向	時分	日最大 瞬間風速 ／風向	時分	日最大 風速 ／風向	時分	日最大 瞬間風速 ／風向
藤原	風向	南南東		南		南東		南南東		南南東		南
	風速	1.4	1139	3.7	1231	1.5	1235	5.3	1231	1.9	1206	5.4
みなかみ	風向	西北西		西北西		西北西		西北西		西北西		西北西
	風速	4.0	1233	6.9	1224	4.2	1156	7.1	1103	5.2	1338	8.9
草津	風向	南南東		東南東		東南東		東		東		南東
	風速	1.1	1802	3.2	1755	1.0	1308	5.1	1727	1.2	1933	4.6
沼田	風向	南		南南西		東		東北東		東		東
	風速	5.6	1233	8.9	1225	4.8	1553	7.9	1545	5.5	1028	8.6
中之条	風向	南東		南東		南南東		南東		東南東		南東
	風速	3.6	1752	7.6	1757	2.7	0922	6.1	0837	3.7	0136	10.2
田代	風向	西南西		東北東		東北東		東北東		北東		東北東
	風速	3.0	0300	6.0	1700	3.5	2125	6.9	2120	3.6	1940	6.4
前橋	風向	東南東		東南東		東南東		東		東南東		東南東
	風速	5.7	1621	9.5	1615	6.8	2356	12.6	2347	6.2	0041	10.9
桐生	風向	南東		東南東		南南西		南		北東		北東
	風速	4.2	1548	8.0	1536	4.3	0714	10.3	0711	4.5	2111	10.7
上里見	風向	南		南		東		東南東		東南東		東
	風速	3.8	1802	7.8	1758	3.2	0720	7.1	0718	4.1	1821	10.6
伊勢崎	風向	南東		南東		東南東		東南東		東南東		東南東
	風速	5.2	1556	8.8	1547	6.0	2350	10.9	2348	6.2	1744	11.7
西野牧	風向	南		北北西		南		南		南		南
	風速	5.3	1038	12.8	1633	2.5	1642	5.0	1947	3.9	2043	6.2
館林	風向	南		南		東		南東		北東		北北東
	風速	6.8	1517	11.1	1516	5.0	1054	9.6	0720	7.1	2300	13.4
神流	風向	北東		北東		北東		東北東		北東		東北東
	風速	3.5	1047	4.9	1032	2.4	1644	4.9	1133	4.5	1906	9.3

⑦ レーダー画像

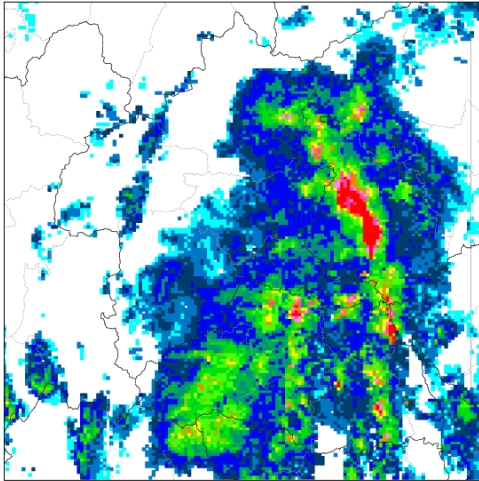
(a) 7月19日07時00分



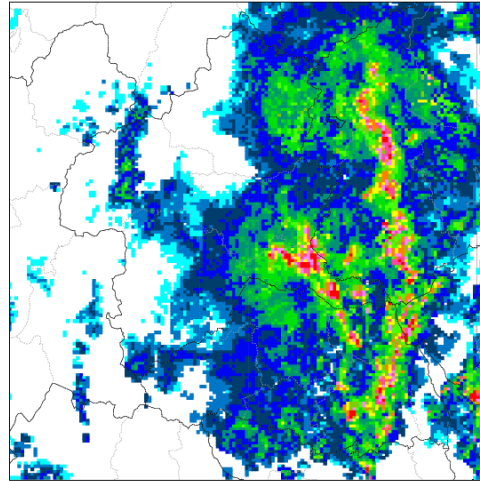
(b) 7月19日07時30分



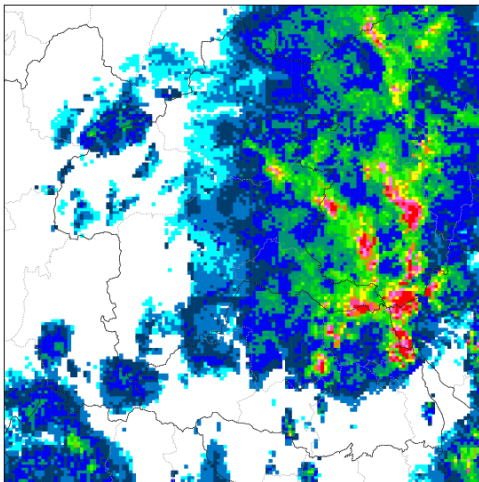
(c) 7月19日08時00分



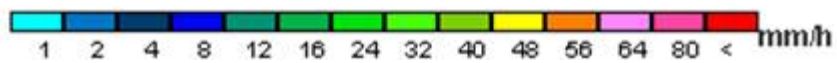
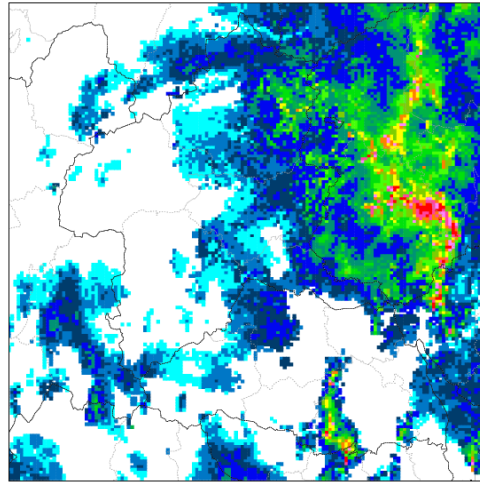
(d) 7月19日08時30分



(e) 7月19日09時00分



(f) 7月19日09時30分



② 気象情報

タイトル	発表時刻
平成23年 台風第6号に関する群馬県気象情報 第1号	平成23年7月19日11時30分
平成23年 台風第6号に関する群馬県気象情報 第2号	平成23年7月19日16時53分
平成23年 台風第6号に関する群馬県気象情報 第3号	平成23年7月20日06時38分
平成23年 台風第6号に関する群馬県気象情報 第4号	平成23年7月20日12時06分
平成23年 台風第6号に関する群馬県気象情報 第5号	平成23年7月20日16時30分
平成23年 台風第6号に関する群馬県気象情報 第6号	平成23年7月20日21時40分

③ 竜巻注意情報

タイトル	発表時刻
群馬県竜巻注意情報 第1号	平成23年7月19日19時27分

④ 土砂災害警戒情報

タイトル	発表時刻
群馬県土砂災害警戒情報 第1号（桐生市・太田市）	平成23年7月19日17時18分
群馬県土砂災害警戒情報 第2号（桐生市）	平成23年7月20日08時23分
群馬県土砂災害警戒情報 第3号	平成23年7月20日21時05分

⑤ 指定河川洪水予報

発表無し。

4 県内の被害状況（群馬県総務部危機管理室の提供資料）

■ 県内の被害状況

(1) 人的被害 なし

(2) 住家被害

ア 全壊 なし

イ 半壊 なし

ウ 一部破損 なし

エ 床上浸水 なし

オ 床下浸水 3棟（板倉町1、太田市2）

(3) その他

- ・非住家建物の浸水（自動車教習所2棟（館林市）、工場1棟（千代田町））
- ・田の冠水 193ha（館林市）
- ・市道（未舗装）の路肩崩壊による通行止め（7月20日～）1箇所（館林市岡野町地内）
- ・橋梁取付護岸一部崩落による町道（未舗装）通行止め（7月20日～）1箇所（板倉町海老瀬地内）
- ・河岸の一部崩落（多々良川 邑楽町中野地内）
ビニールシートとバリケードにより、応急措置実施済み（7月20日）

■ 避難等の状況

特になし

■ 河川の状況（7月20日 08時00分現在）

(1) 水位の状況

ア はん濫危険水位を超えた河川 なし

イ 避難判断水位を超えた河川 なし

ウ はん濫注意水位（警戒水位）を超えた河川

【県管理区間】 3河川3観測所

蛇川（細谷観測所、太田市）、新堀川（新堀川観測所、邑楽町）

早川（前島観測所、太田市）

【国管理区間】 なし

(2) 洪水予報及び水防警報の発表状況

ア 洪水予報（国土交通省関東地方整備局と気象庁予報部の共同発表）

7月19日20時50分 渡良瀬川下流部洪水予報第1号発表【はん濫注意情報】

7月20日04時35分 渡良瀬川下流部洪水予報第2号発表【はん濫注意情報解除】

イ 水防警報

【県管理区間】 3河川3観測所（7月20日08時00分現在 すべて解除）

蛇川（細谷観測所、太田市）、石田川（牛沢観測所、太田市）

早川（前島観測所、太田市）

【国管理区間】 1河川1観測所（7月20日16時30分解除）

渡良瀬川（古河観測所）

(3) その他

【市管理河川】 短時間の溢水（館林市 加法師川、蛇沼川）※住家等への被害なし

■ 公共交通機関の状況

(1) JR線

両毛線 大雨により上下線に遅れあり。また高崎～伊勢崎駅間の上下線の一部列車が運休（7月19日 18時49分現在）→7月20日 06時20分現在、県内平常運行

八高線 大雨により高崎～高麗川駅間で上下線に遅れあり（7月19日 17時58分現在）→7月20日 06時20分現在、県内平常運行

(2) その他の鉄道

わたらせ渓谷鉄道 大間々～間藤間で上下線徐行運転（7月20日 06時20分現在）
東武鉄道、上毛電鉄、上信電鉄は平常運行（7月20日 06時20分現在）

■ 主な道路通行止の状況

(1) 県管理道路 1路線 1区間

大原境三ツ木線（伊勢崎市境三ツ木アンダーパス内）L=0.3km

大雨による冠水のため7月20日 01時20分～全面通行止め

→7月20日 03時20分 解除

(2) 国管理道路

特になし

(3) 高速道路など

特になし

■ ライフライン被害

特になし

■ 県・市町村の体制

群馬県 災害警戒本部継続中

板倉町 災害警戒本部設置（7月19日 15時00分）継続中

館林市 災害警戒本部設置（7月19日 17時00分）継続中

■ その他

道路冠水（東毛地域を中心に約60箇所）

※現在まで報告があったもの。解消済みも含む。

* 被害状況は平成23年7月21日 08時30分現在で、

群馬県総務部危機管理室の提供資料によるものです。

問い合わせ先

前橋地方気象台防災業務課

電話：027-231-1404