

平成 23 年台風第 12 号に関する 群馬県気象速報

目 次

- 1 資料作成の目的
- 2 気象の状況
- 3 観測資料（台風経路図・地上天気図・気象衛星画像・降水量等）
- 4 警報・注意報、気象情報等の発表状況
- 5 被害状況
- 6 台風説明会の開催状況

平成 23 年 9 月 7 日

前橋地方気象台

注) この資料は、速報として取り急ぎまとめた暫定値です。台風の経路や観測実況等については事後の調査で修正される場合があります。

問い合わせ先
前橋地方気象台防災業務課
電話：027-231-1404

1 資料作成の目的

台風第12号による影響で、群馬県内では土砂崩れや住宅の一部損壊や床上浸水などの大雨や突風による被害が発生した。

この時の気象状況等について速報として取りまとめる目的で本資料を作成した。
なお、本資料は9月6日現在のものである。

2 気象の状況

8月25日09時、マリアナ諸島近海で発生した台風第12号は、発達しながら日本の南海上をゆっくりした速度で北に進み、30日には小笠原近海で大型の強い勢力となり進路を北西へ変えた。9月2日には進路を北に変え、3日10時前に、高知県東部に上陸した。台風は引き続きゆっくりした速度で北に進み、9月3日18時頃に、岡山県南部に再上陸した後、岡山県から鳥取県を通り4日03時頃には山陰沖に進んだ。

その後、台風は日本海を北東に進み、5日03時に温帯低気圧になった。

群馬県では、台風に向かって南からの湿った暖かい空気が流れ込んだため、8月31日未明から雨が降り始め、9月4日昼前にかけて長時間にわたって雨が継続し、大雨となった。

特に南部平野部では8月31日夕方から9月1日にかけて、南部山沿いの榛名山では3日から4日にかけて記録的な大雨となった。また、活発な積乱雲が発生・通過した9月4日未明には前橋市で突風が発生した。

8月30日17時から9月4日24時までの総降水量は、南部の広い地域で300mmを超え、高崎市榛名山で730.0mm、中之条で461.5mm、伊勢崎で440.5mm、藤岡で425.0mm、前橋で348.5mm、草津で311.0mm、高崎市上里見で305.5mmを観測した。

前橋では9月2日04時00分までの月最大24時間降水量が、216.5mmと1971年の統計開始以来第1位（従来の記録は1999年8月14日の201mm）の値を更新した。

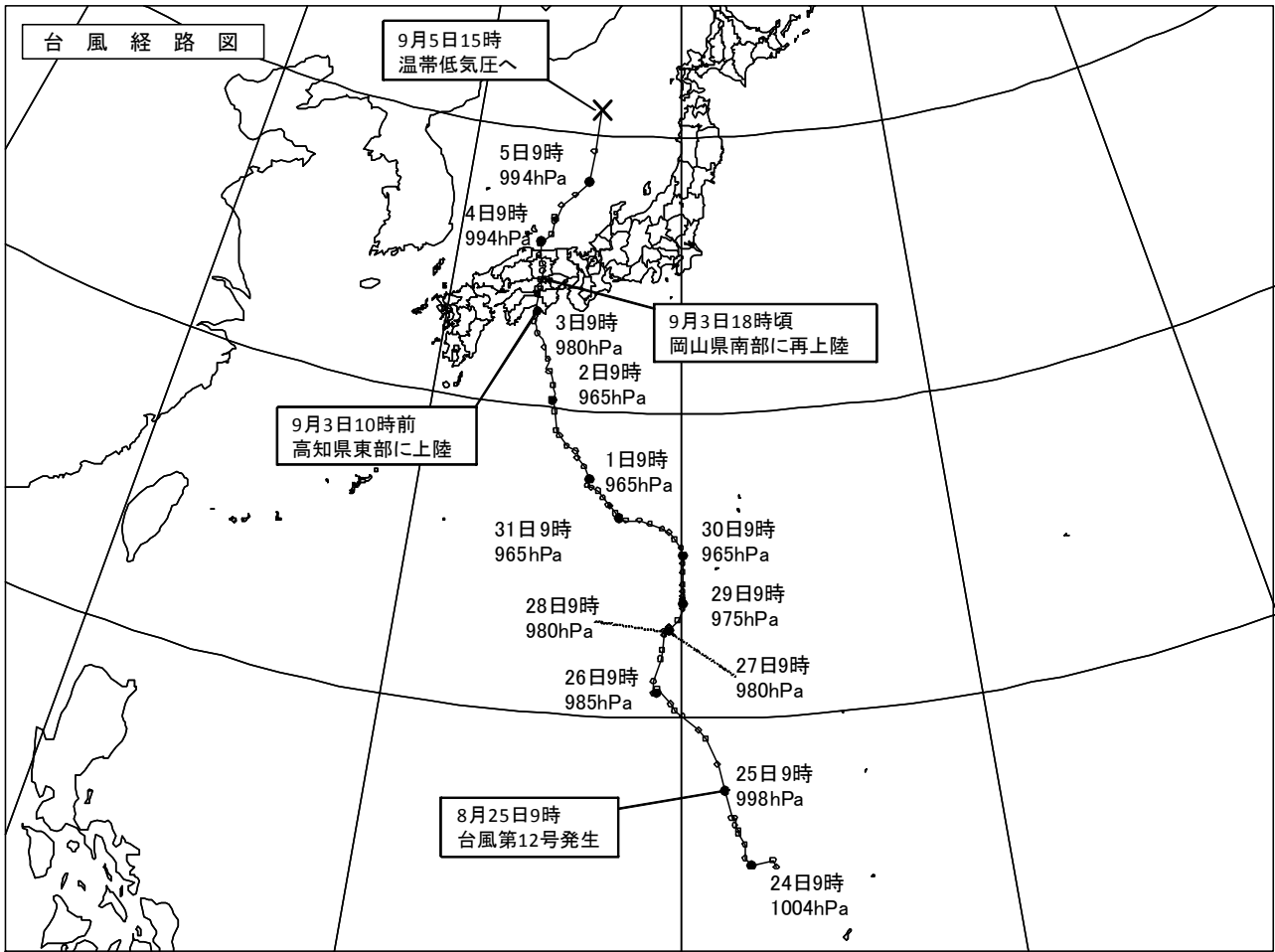
アメダスの観測では、伊勢崎で9月1日21時00分までの月最大24時間降水量が、297.5mmと1998年の統計開始以来第1位（従来の記録は1999年8月14日の215mm）、藤岡では9月1日21時40分までの月最大24時間降水量が277.0mmと1976年の統計開始以来第1位（従来の記録は1982年8月2日の268mm）の値を更新した。

また、高崎市榛名山では、9月4日08時50分までの月最大24時間降水量が296.0mmと1976年の統計開始以来9月としての第1位（従来の記録は2001年9月11日の284.0mm）の値を更新した。

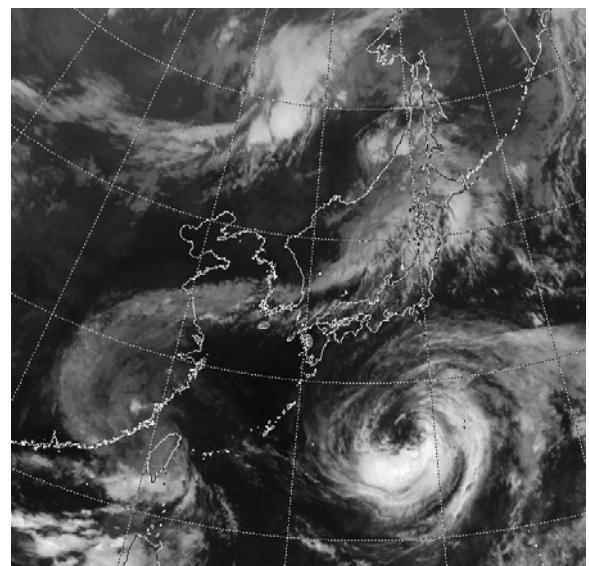
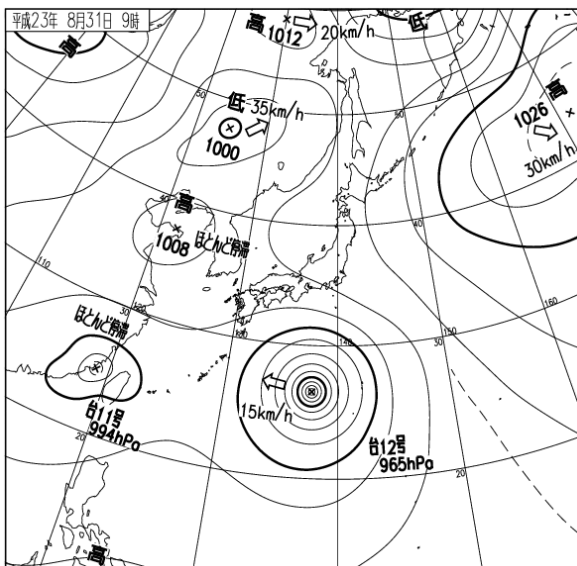
風は、前橋で最大風速10.3m/s（9月2日22時55分、東南東）、最大瞬間風速20.8m/s（9月2日15時27分、東南東）を観測した。アメダスの観測では沼田で最大風速10.5m/s（9月3日04時39分、南東）、最大瞬間風速21.3m/s（9月3日11時21分、南南東）、中之条で最大風速8.3m/s（9月4日00時20分、東南東）、最大瞬間風速23.5m/s（9月3日23時31分、東南東）、伊勢崎で最大風速8.8m/s（9月3日13時41分、東南東）、最大瞬間風速17.2m/s（9月3日12時07分、南東）を観測した。

3 観測資料（台風経路図・地上天気図・気象衛星画像・降水量等）

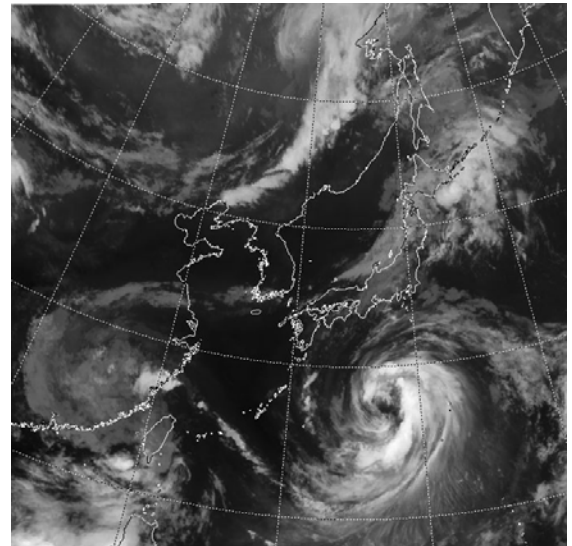
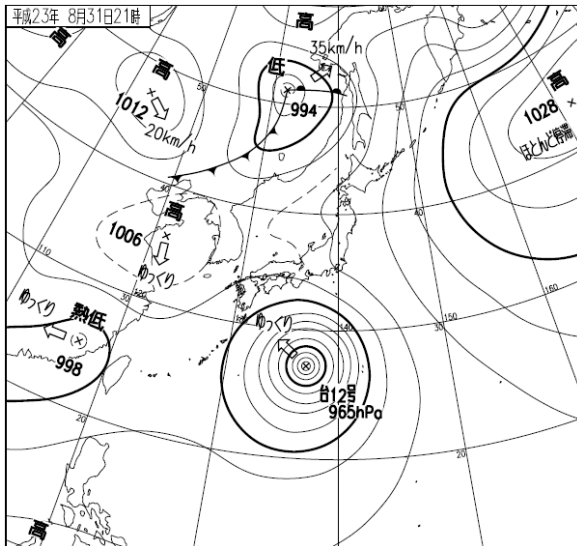
(1) 台風経路図



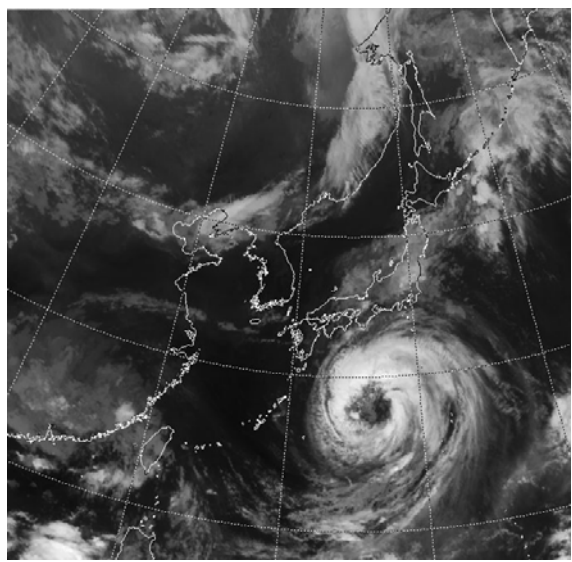
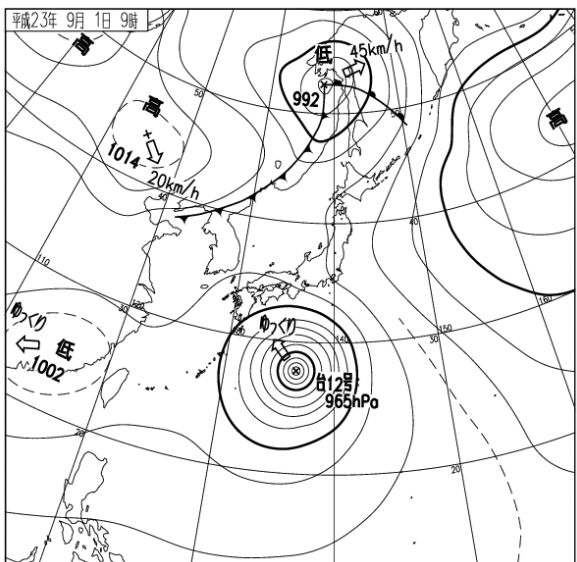
(2) 地上天気図と気象衛星画像（赤外面像）



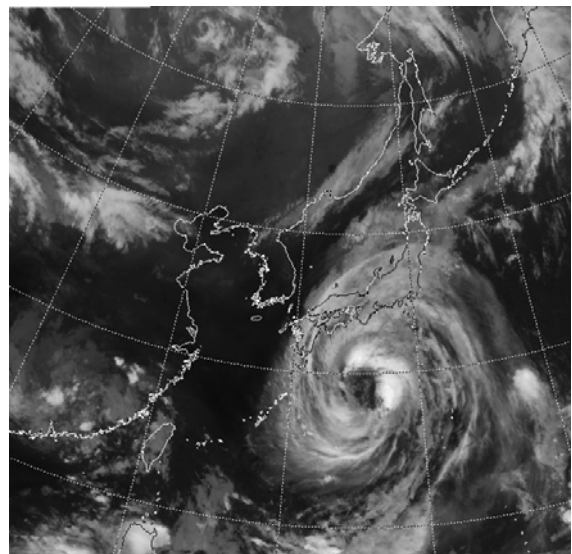
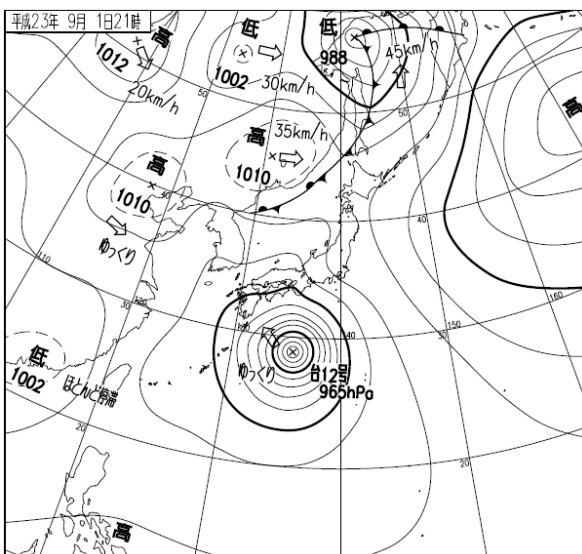
8月31日09時



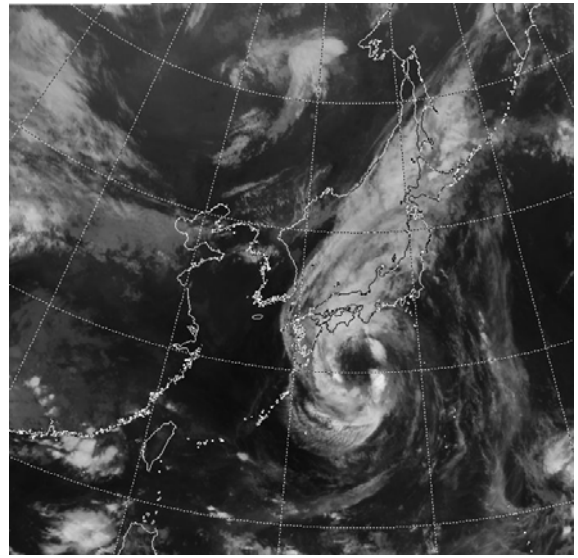
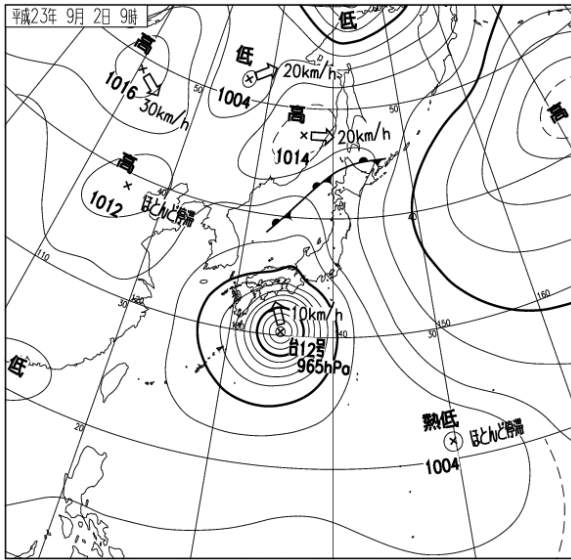
8月31日21時



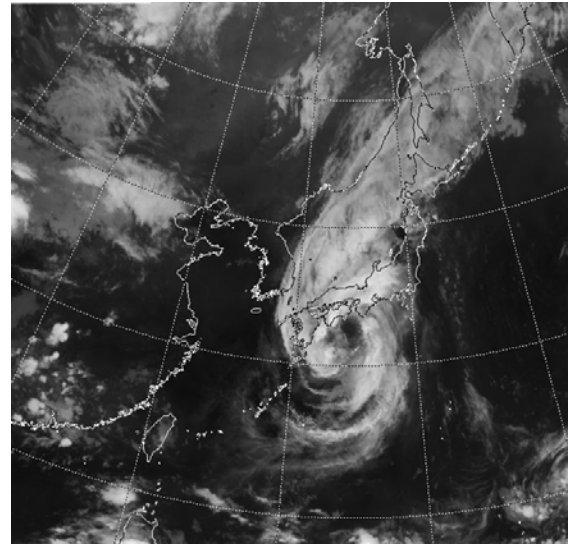
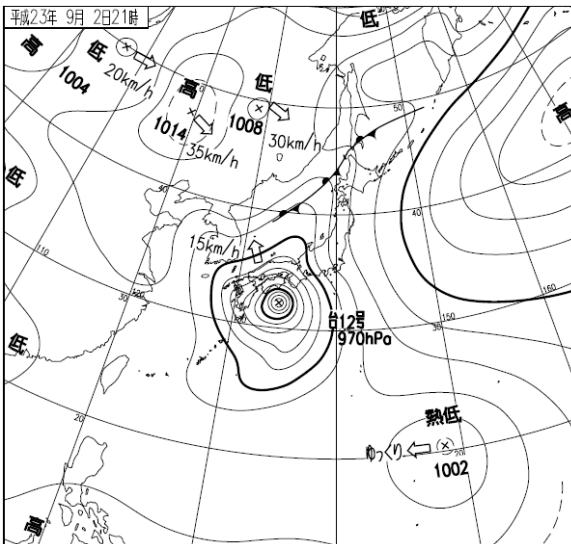
9月1日09時



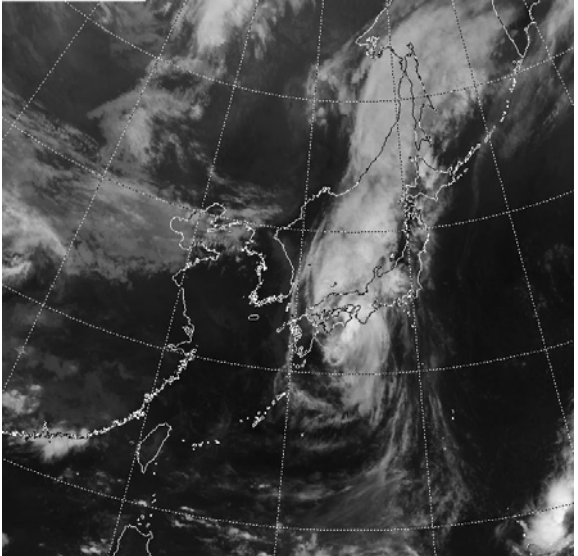
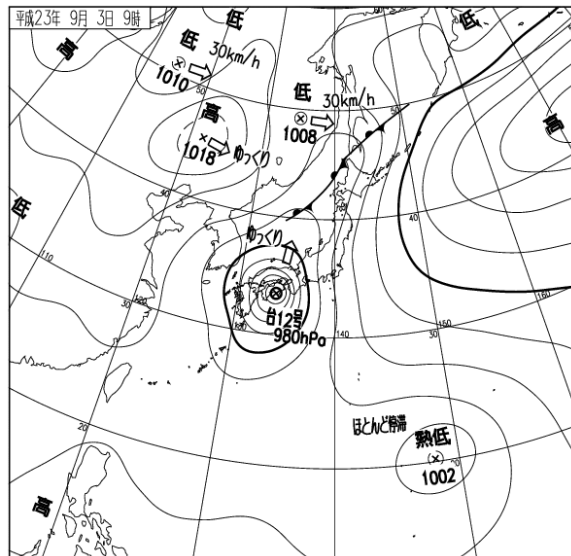
9月1日21時



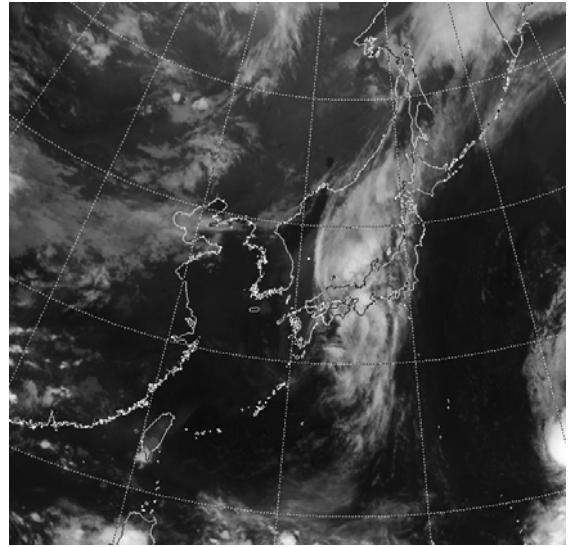
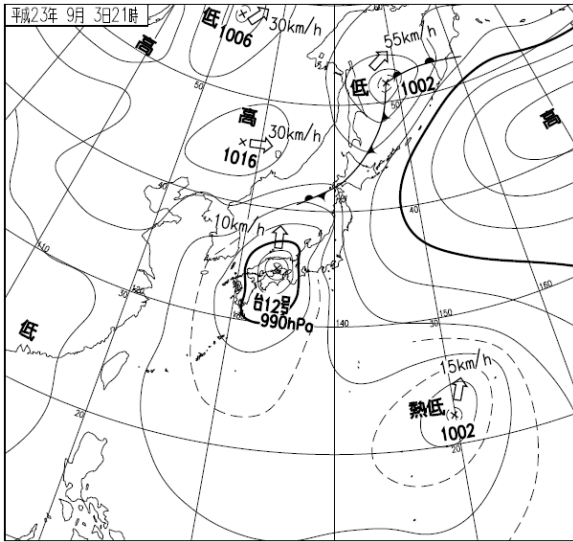
9月2日 09時



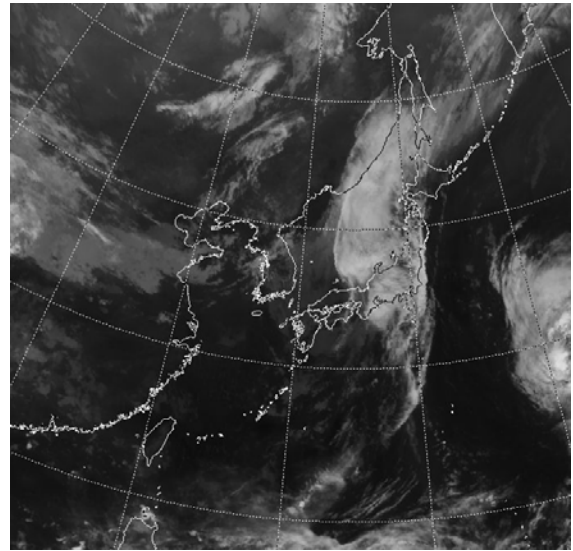
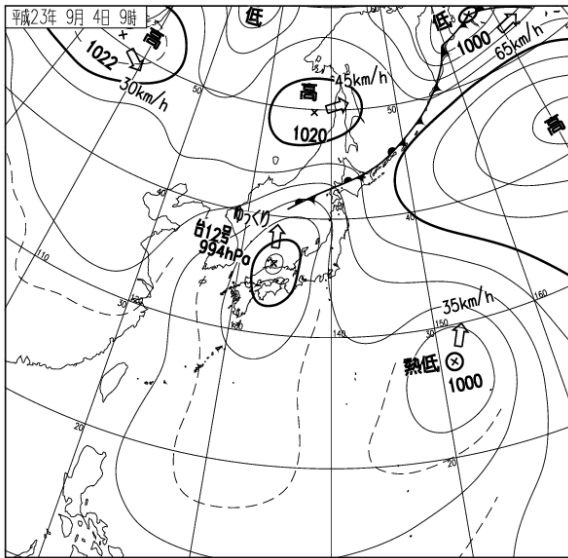
9月2日 21時



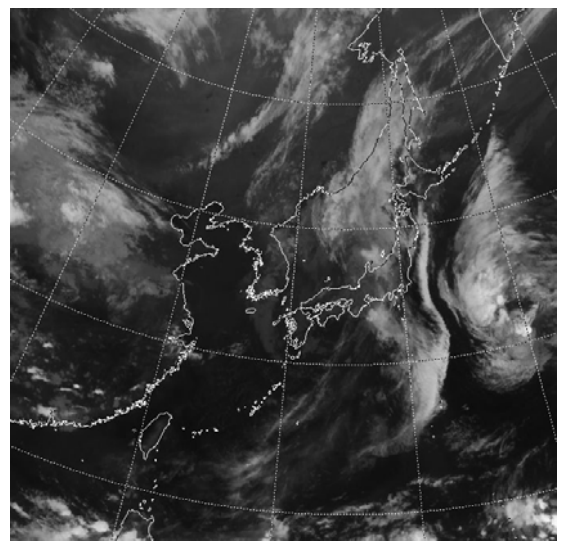
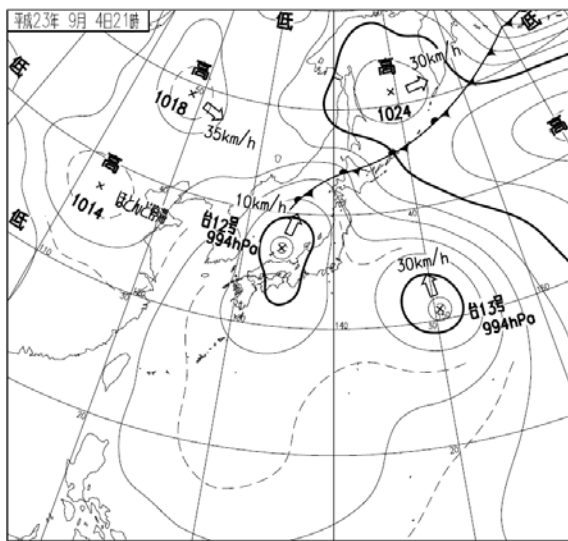
9月3日 09時



9月3日 21時

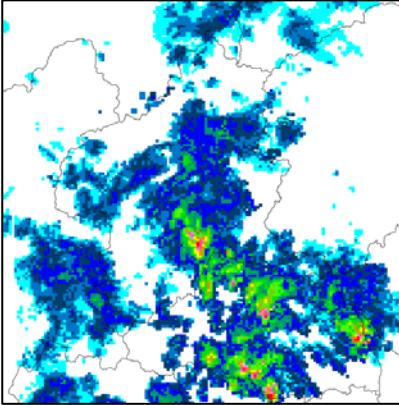


9月4日 09時

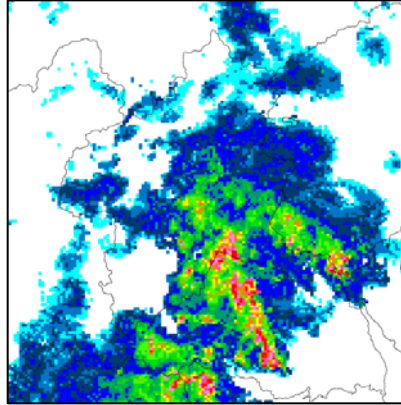


9月4日 21時

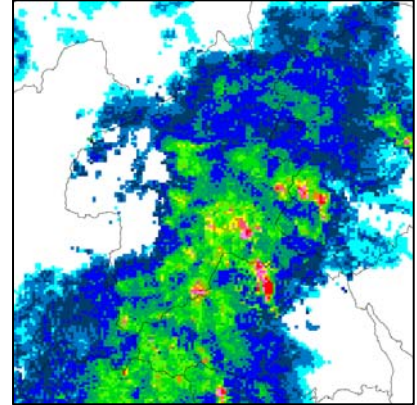
(3) 気象レーダー画像



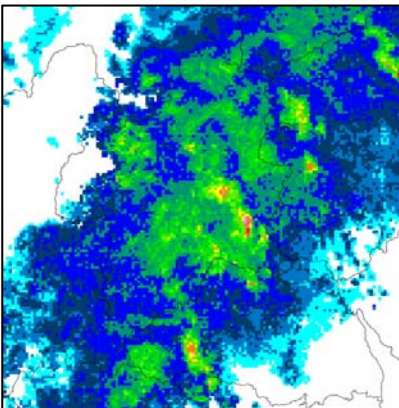
9月1日 04時00分



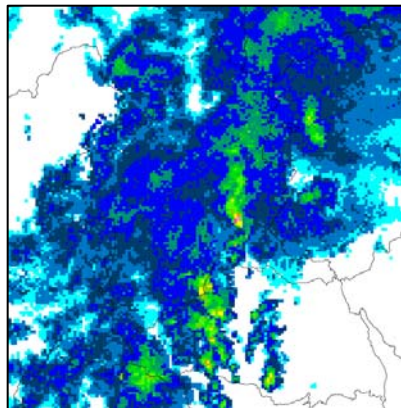
9月1日 05時00分



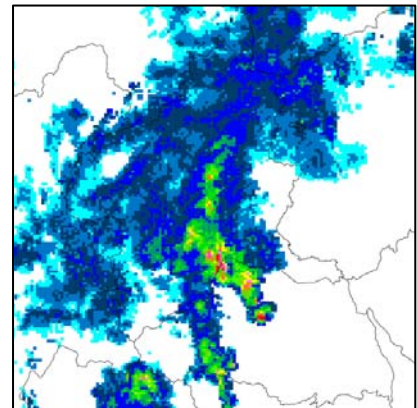
9月1日 06時00分



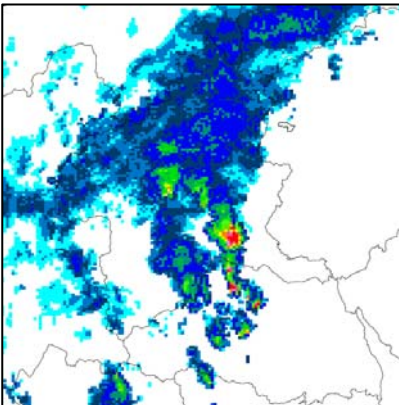
9月1日 07時00分



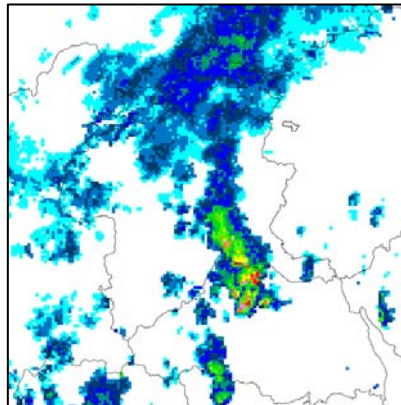
9月1日 08時00分



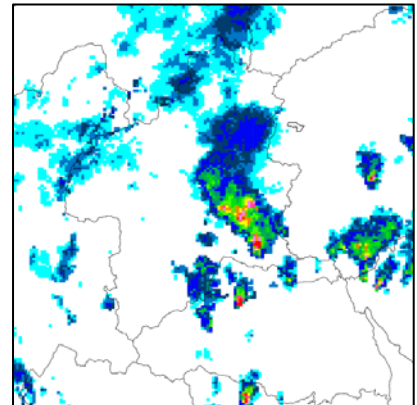
9月1日 09時00分



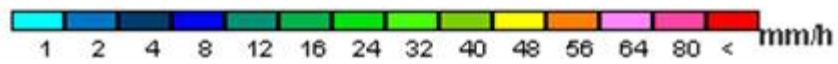
9月1日 10時00分

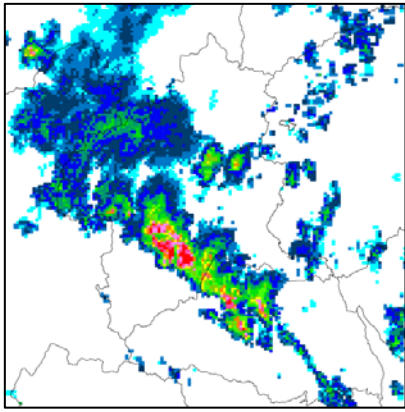


9月1日 11時00分

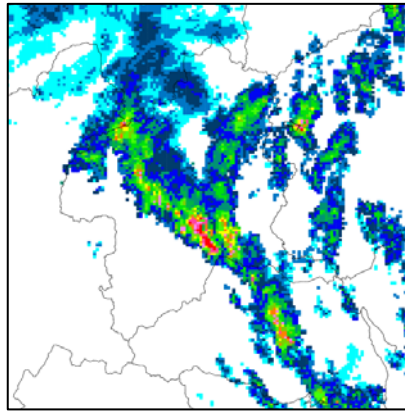


9月1日 12時00分

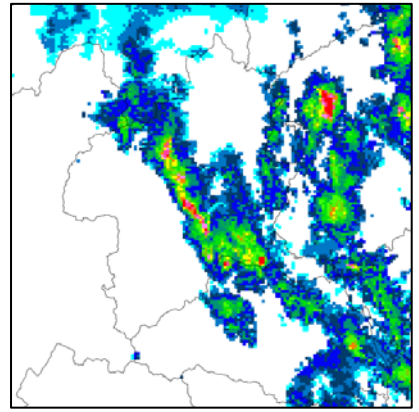




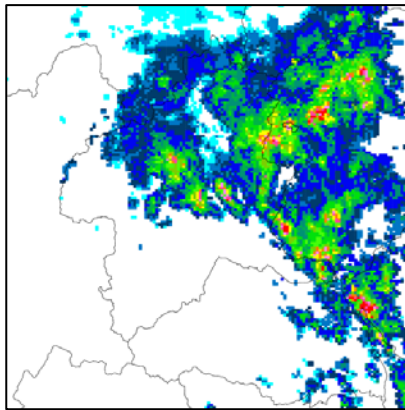
9月2日 01時00分



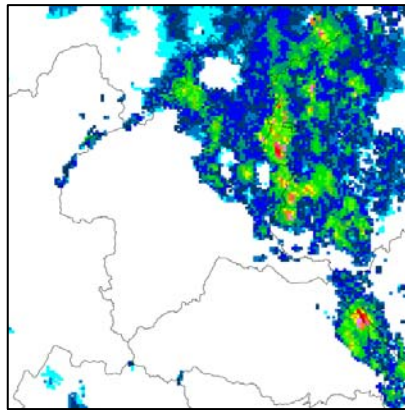
9月2日 02時00分



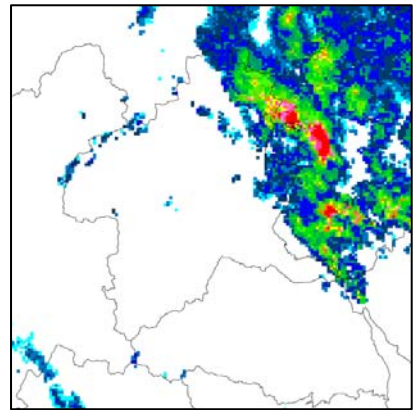
9月2日 03時00分



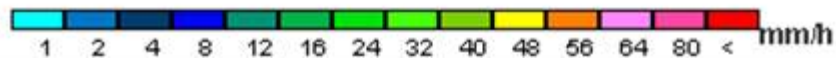
9月2日 04時00分



9月2日 05時00分

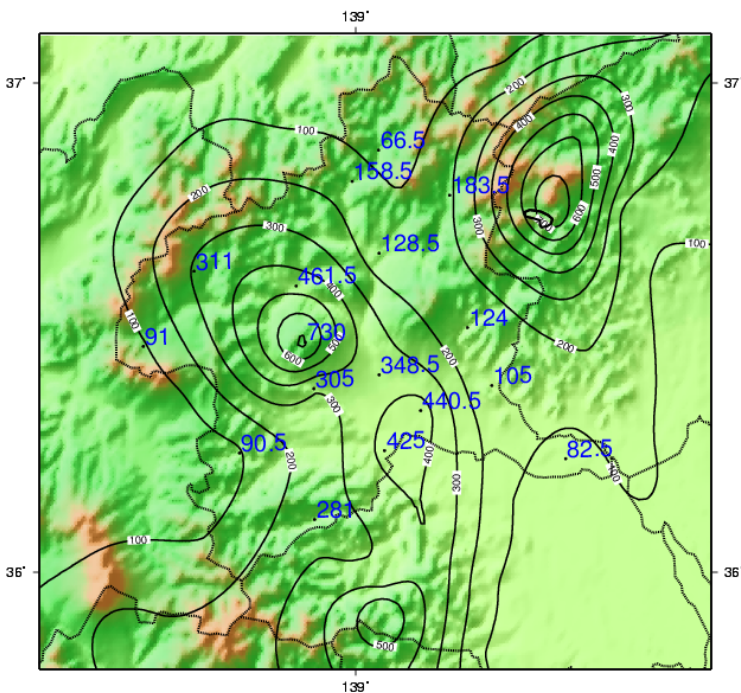


9月2日 06時00分



(4) 総降水量分布図 (8月31日17時 ~ 9月4日24時)

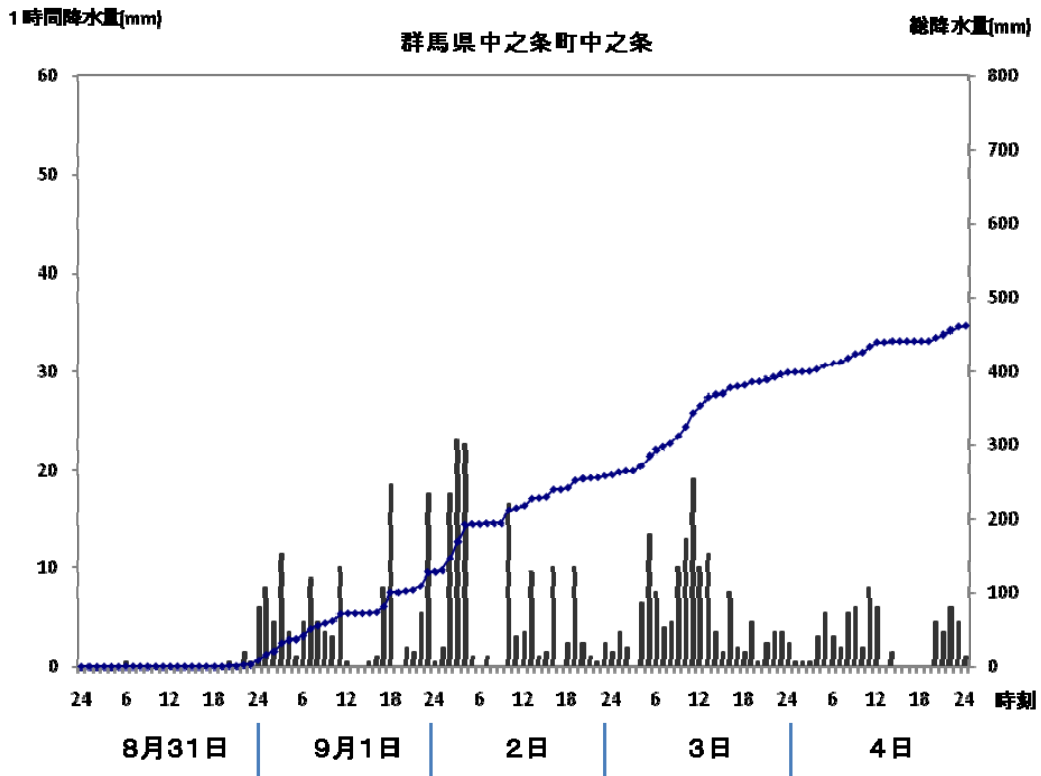
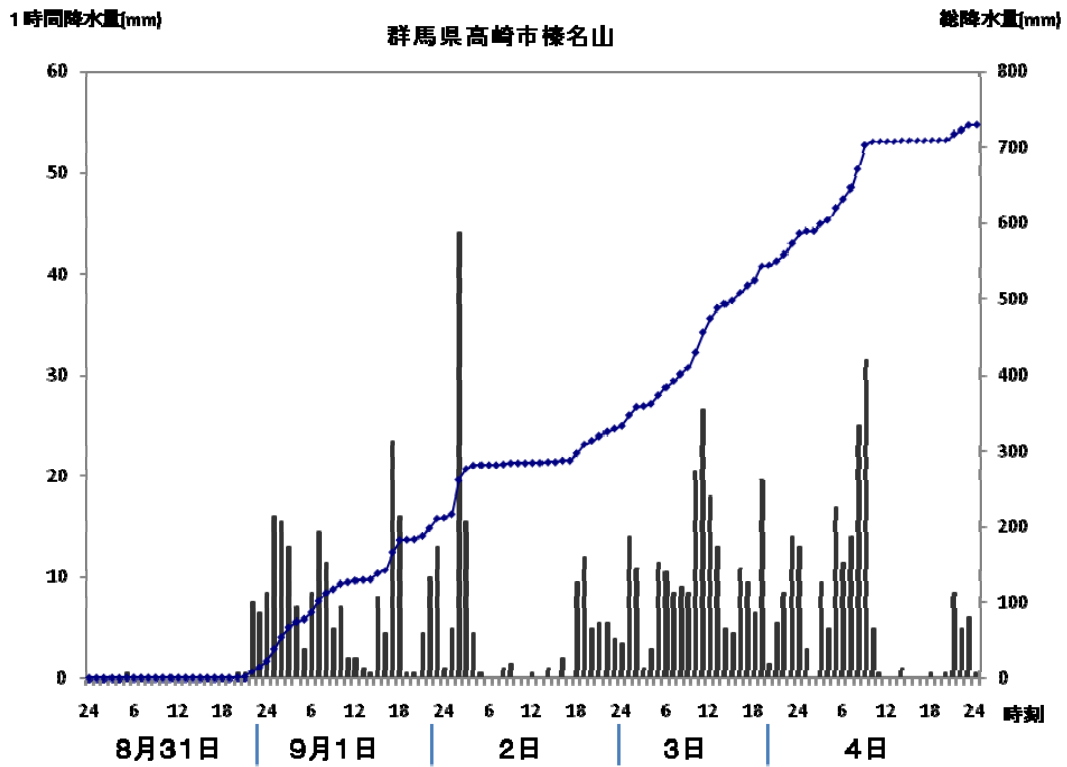
群馬県内では、榛名山(高崎市)で総降水量が730.0ミリとなった。



群馬県地域気象観測所配置図



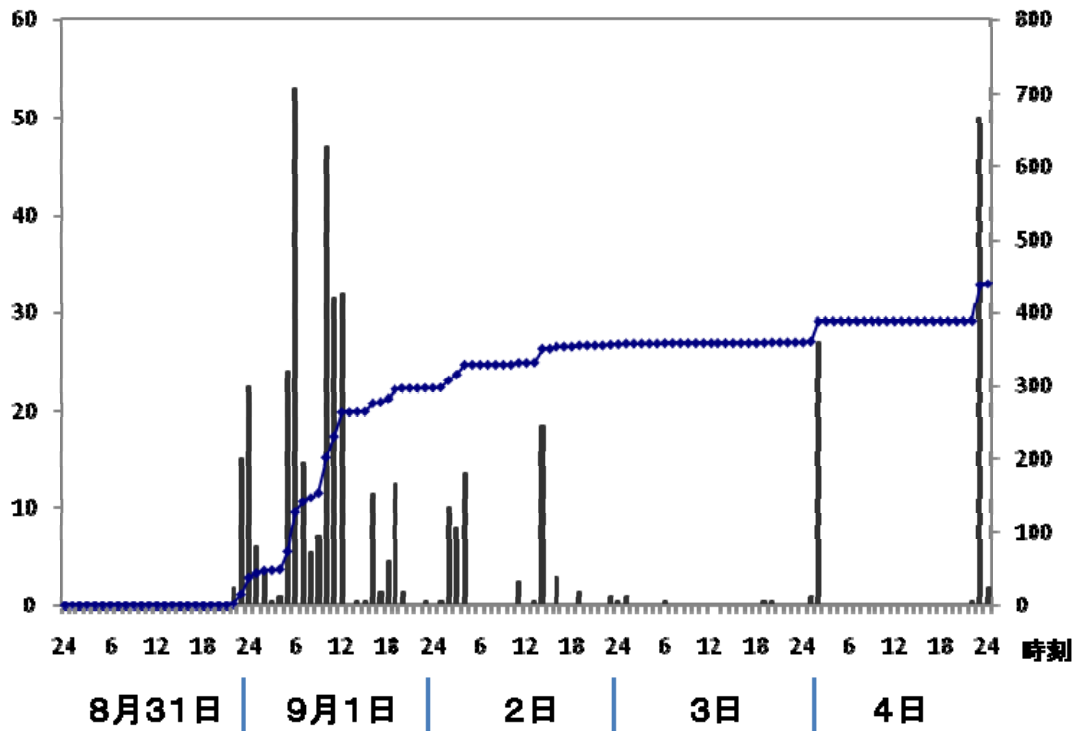
(5) 降水の推移 (8月31日17時~9月4日24時)
 棒グラフ: 1時間降水量、折れ線グラフ: 総降水量



1時間降水量(mm)

群馬県伊勢崎市伊勢崎

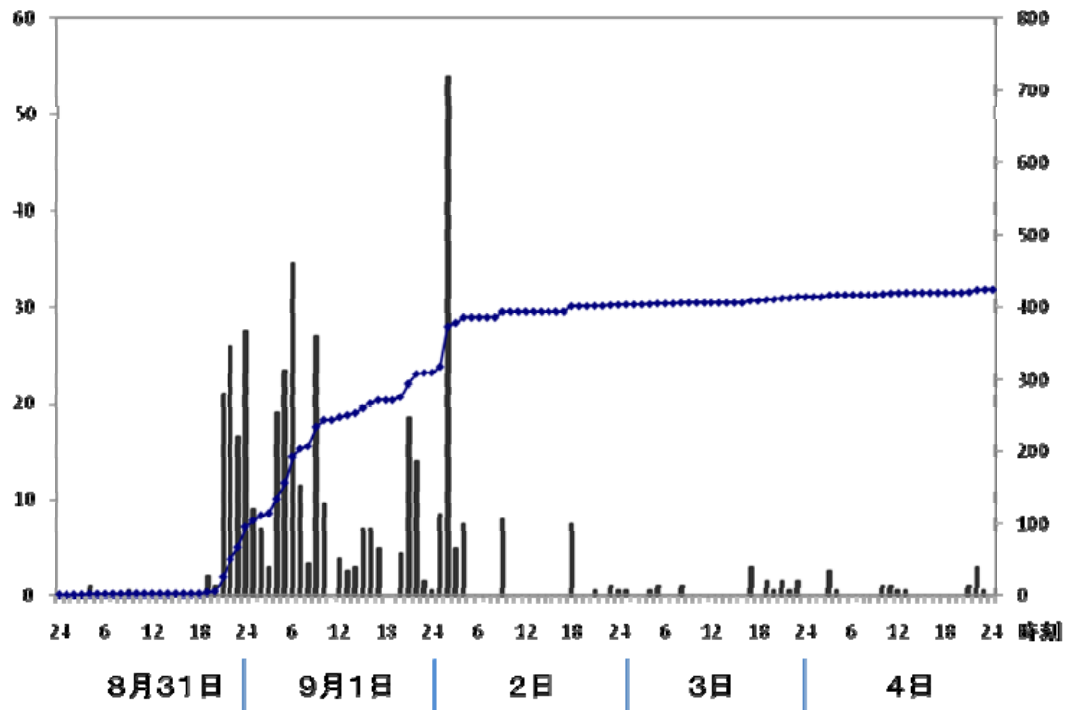
総降水量(mm)



1時間降水量(mm)

群馬県藤岡市藤岡

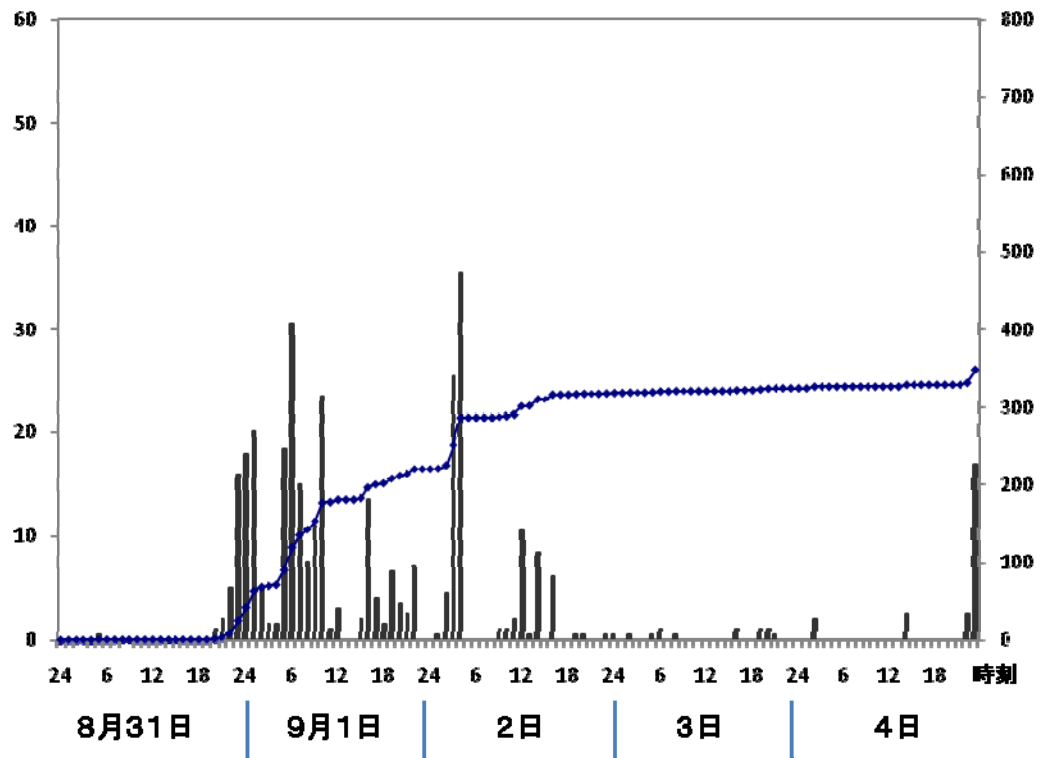
総降水量(mm)



1時間降水量(mm)

群馬県前橋市前橋

総降水量(mm)



(6) アメダス降水量表 (単位: mm)

観測所名	31日 合計	日最大 1時間降水		日最大 10分間降水		1日 合計	日最大 1時間降水		日最大 10分間降水		2日 合計	日最大 1時間降水		日最大 10分間降水	
		最大	時分	最大	時分		最大	時分	最大	時分		最大	時分	最大	時分
藤原	0.5	0.5	2400	0.5	2352	27.5	6.0	0736	1.5	0737	17.0	7.0	0524	2.5	0437
みなかみ	1.5	1.5	2400	1.0	2400	40.5	10.5	0140	3.5	0140	52.5	21.0	0528	6.5	0457
片品	3.5	3.5	2400	1.5	2348	47.5	10.5	0718	3.0	0652	60.0	16.5	0447	7.0	0538
草津	3.5	1.0	2237	1.0	2147	53.0	10.0	0214	3.5	0158	66.5	13.5	1420	5.5	1357
沼田	5.0	4.0	2400	1.0	2355	69.5	10.0	0627	3.0	0154	40.5	20.5	0508	7.0	0421
中之条	9.0	6.0	2400	2.5	2329	118.5	20.0	2245	5.5	1737	132.5	30.5	0318	9.5	1234
田代	1.0	1.0	2400	0.5	2334	14.0	2.5	0829	1.0	2033	52.5	8.5	2101	2.5	2014
榛名山	24.0	11.0	2330	3.5	2305	188.0	33.5	1732	11.5	1657	120.5	47.5	0214	14.5	0141
前橋	42.5	26.0	2327	7.5	2312	178.5	36.0	0618	13.0	0938	97.5	38.5	0355	11.5	0333
黒保根	8.0	4.5	2336	2.0	2246	45.0	17.5	0558	5.0	0552	21.5	8.5	0454	3.0	0412
桐生	4.0	3.5	2310	2.0	2230	51.5	25.5	0527	6.5	0455	18.0	5.0	0543	4.0	0501
上里見	13.5	6.5	2400	4.5	2355	118.0	15.0	1722	7.5	1719	92.5	63.0	0152	15.0	0130
伊勢崎	39.5	32.0	2345	8.0	2301	258.5	54.5	0558	17.0	1114	59.5	18.5	1428	13.5	1341
西野牧	2.0	1.5	2338	0.5	2330	27.0	10.0	2400	7.0	2349	23.0	16.5	0034	4.5	0007
藤岡	95.5	38.0	2228	13.0	2157	215.0	36.0	0922	13.5	0515	92.5	59.5	0153	18.5	0127
館林	2.0	1.0	0352	0.5	2201	47.0	36.5	0455	11.0	0430	26.0	16.5	0442	6.0	0353
神流	8.0	6.0	2358	2.5	2316	133.5	40.0	2359	12.0	2335	58.0	43.5	0014	7.5	2400

観測所名	3日 合計	日最大 1時間降水		日最大 10分間降水		4日 合計	日最大 1時間降水		日最大 10分間降水	
		最大	時分	最大	時分		最大	時分	最大	時分
藤原	18.0	3.0	2020	2.5	1930	3.5	1.5	1536	0.5	2400
みなかみ	47.0	16.0	0827	10.0	0755	17.0	10.5	0219	4.0	0205
片品	63.5	8.5	2016	5.0	1928	9.0	3.0	0107	2.0	0025
草津	149.5	22.5	1300	6.5	0130	38.5	4.5	2113	2.0	2043
沼田	7.5	3.0	2009	2.5	1919	6.0	3.0	1447	3.0	1357
中之条	138.0	21.5	1054	6.5	0408	63.5	10.5	1110	3.5	1020
田代	15.5	4.5	0001	2.0	1548	8.0	1.5	0336	1.0	0246
榛名山	253.5	35.0	1047	10.0	1155	144.0	38.5	0847	9.0	0847
前橋	6.0	2.0	1946	1.0	1856	24.0	19.0	2250	8.0	2220
黒保根	26.5	9.0	1943	5.0	1900	23.0	10.0	1505	9.0	1422
桐生	15.0	7.0	1939	4.5	1849	16.5	8.5	1134	6.0	1122
上里見	38.0	7.0	0133	3.0	1204	43.0	19.5	0842	9.0	0811
伊勢崎	2.5	1.0	1931	1.0	0059	80.5	50.5	2305	14.0	2225
西野牧	37.5	15.5	0121	5.5	0121	1.0	2.0	0004	0.5	0727
藤岡	11.5	3.0	1749	3.0	1659	10.5	3.5	2150	2.0	0227
館林	2.5	1.5	1413	0.5	2331	5.0	3.5	1652	2.5	1606
神流	79.0	25.0	0037	7.5	0003	2.5	1.0	0718	1.0	0628

データに付加した記号について

『 』: 資料不足値

統計値を求める対象となる資料が許容する資料数を満たさない場合。資料不足値には十分な信頼性がありませんので、ご利用に際しては十分留意願います。

(7) アメダス 日最大及び最大瞬間風速 (単位: m/s) / 風向表

観測所名	時刻	31日		31日		1日		1日		2日		2日	
		日最大 風速 /風向	時分	日最大 瞬間風速 /風向	時分	日最大 風速 /風向	時分	日最大 瞬間風速 /風向	時分	日最大 風速 /風向	時分	日最大 瞬間風速 /風向	時分
藤原	風向	SSE		SSE		ESE		ESE		SSE		SSE	
	風速	2.1	1027	5.3	1022	0.6	2237	2.1	2229	2.6	2228	9.8	2117
みなかみ	風向	WNW		WNW		WNW		WNW		WNW		WNW	
	風速	5.7	1451	9.5	1349	2.3	1240	4.8	0900	4.4	1913	11.0	1911
草津	風向	SSE		SSE		SSE		SSE		SSE		ESE	
	風速	1.0	1356	4.3	1416	1.1	1720	4.4	1712	3.2	2247	11.2	2205
沼田	風向	S		S		WNW		ENE		SE		SSE	
	風速	4.9	1320	7.3	1320	3.7	0157	5.0	0907	9.4	2040	18.1	2109
中之条	風向	SE		SE		NNE		NNE		ESE		ESE	
	風速	3.6	1220	6.8	1303	4.0	0202	5.4	0153	7.2	2325	18.8	2040
田代	風向	NE		ENE		ENE		NE		E		E	
	風速	3.6	1545	7.5	1428	4.3	1122	7.9	1500	5.3	1456	13.5	1448
前橋	風向	ESE		ESE		NW		NW		ESE		ESE	
	風速	4.8	1346	7.8	1339	4.0	0431	7.8	0424	10.3	2255	20.8	1527
桐生	風向	ESE		SE		WSW		SW		ESE		ESE	
	風速	3.3	1543	6.2	1535	4.1	1201	7.3	1144	7.1	1641	14.7	1816
上里見	風向	E		ESE		NE		ENE		E		E	
	風速	2.4	1508	4.7	1502	2.7	0750	5.3	0743	6.0	2108	13.9	1721
伊勢崎	風向	E)		E)		SW		SW		ESE		SE	
	風速	3.7)	1653	5.9)	1710	5.1	0029	10.3	0024	8.2	1455	16.8	1335
西野牧	風向	S		S		SSW		WNW		S		S	
	風速	3.1	1228	5.9	1222	1.3	1125	3.5	1218	2.8	1204	7.0	1111
館林	風向	ENE		E		ENE		ENE		ESE		SE	
	風速	3.6	1609	5.9	2147	5.7	1257	9.6	1228	5.6	1442	12.5	1439
神流	風向	NE		NE		NE		NE		NNE		ENE	
	風速	3.6	0956	5.4	1200	2.7	1556	4.5	1555	2.3	1713	5.9	1827

観測所名	時刻	3日		3日		4日		4日	
		日最大 風速 /風向	時分	日最大 瞬間風速 /風向	時分	日最大 風速 /風向	時分	日最大 瞬間風速 /風向	時分
藤原	風向	SSE		SSE		SSE		S	
	風速	2.6	1050	9.0	0153	3.0	0036	8.5	0419
みなかみ	風向	WNW		W		WNW		WNW	
	風速	4.7	0246	12.2	0514	5.1	2048	11.6	0102
草津	風向	SSE		SSW		SSE		S	
	風速	2.7	0214	10.4	0042	2.6	0034	12.5	0518
沼田	風向	SE		SSE		SSE		SSE	
	風速	10.5	0439	21.3	1121	9.1	0021	18.8	0018
中之条	風向	ESE		ESE		ESE		SE	
	風速	7.6	2340	23.5	2331	8.3	0020	19.4	0019
田代	風向	ENE		E		NE		E	
	風速	4.5	0337	11.3	0331	5.7	1525	11.7	1041
前橋	風向	ESE		SSE		ESE		ESE	
	風速	9.3	0502	17.0	1404	9.3	0852	15.9	0558
桐生	風向	SSE		SE		E		E	
	風速	6.9	1211	15.5	1204	6.4	0752	13.2	0330
上里見	風向	E		ENE		E		ENE	
	風速	6.0	0052	13.3	0001	5.5	0347	11.5	0907
伊勢崎	風向	ESE		SE		E		E	
	風速	8.8	1341	17.2	1207	8.3	0736	15.4	0742
西野牧	風向	SSW		S		SSW		SW	
	風速	2.2	0048	4.6	0957	1.7	0130	3.7	0129
館林	風向	SE		SE		SSE		SE	
	風速	6.4	1546	12.7	1516	6.3	1105	13.8	1103
神流	風向	NE		NW		NE		NNW	
	風速	3.6	0938	5.2	0122	2.3	0156	5.5	1531

データに付加した記号について

『)』: 準正常値

品質に軽微な問題があるか、または統計値を求める対象となる資料の一部が許容する範囲内で欠けている場合。

(8) 地上降水量極値更新表 (単位: mm) 第3位までを掲載

期間: 2011年8月31日から9月4日まで

8月として第2位、統計開始以来として第3位

市町村名	地点名	要素名	順位	値	起日	統計開始
前橋市	前橋	月最大24時間降水量	2	180.0	2011年8月31日	1971年8月

9月として第3位

市町村名	地点名	要素名	順位	値	起日	統計開始
前橋市	前橋	日降水量	3	178.5	2011年9月1日	1897年9月

「9月」及び「統計開始以来」として第1位

市町村名	地点名	要素名	順位	値	起日	統計開始
前橋市	前橋	月最大24時間降水量	1	216.5	2011年9月1日	1971年9月

(9) アメダス降水量極値順位更新表 (単位: mm) 第1位のみ掲載

期間: 2011年8月31日から9月4日まで

9月として

市町村名	地点名	要素名	順位	値	起日	統計開始
みなかみ町	みなかみ	日最大10分間降水量	1	10.0	2011年9月3日	2009年9月
片品村	片品	日最大10分間降水量	1	7.0	2011年9月2日	2009年9月
沼田市	沼田	日最大10分間降水量	1	7.0	2011年9月2日	2009年9月
高崎市	榛名山	日降水量	1	253.5	2011年9月3日	1976年9月
		日最大10分間降水量	1	14.5	2011年9月2日	2009年9月
		月最大24時間降水量	1	296.0	2011年9月4日	1976年9月
	上里見	日最大10分間降水量	1	15.0	2011年9月2日	2008年9月
		日最大1時間降水量	1	63.0	2011年9月2日	1976年9月
伊勢崎市	伊勢崎	日降水量	1	258.5	2011年9月1日	1998年9月
		日最大10分間降水量	1	17.0	2011年9月1日	2009年9月
		日最大1時間降水量	1	54.5	2011年9月1日	1998年9月
藤岡市	藤岡	日最大10分間降水量	1	18.5	2011年9月2日	2009年9月
		日最大1時間降水量	1	59.5	2011年9月2日	1976年9月
館林市	館林	日最大10分間降水量	1	11.0	2011年9月1日	2008年9月
神流町	神流	日最大10分間降水量	1	12.0	2011年9月1日	2008年9月

「9月」及び「統計開始以来」として第1位

市町村名	地点名	要素名	順位	値	起日	統計開始
伊勢崎市	伊勢崎	月最大24時間降水量	1	297.5	2011年9月1日	1998年7月
藤岡市	藤岡	月最大24時間降水量	1	277	2011年9月1日	1976年1月

(10) アメダス風速極値順位更新表 (単位: m/s) 第1位のみ掲載

期間: 2011年8月31日から9月4日まで

9月として

市町村名	地点名	要素名	順位	値	起日	統計開始
みなかみ町	藤原	日最大瞬間風向・風速	1	SSE 9.8	2011年9月2日	2009年9月
草津町	草津	日最大瞬間風向・風速	1	S 12.5	2011年9月4日	2009年9月
沼田市	沼田	日最大瞬間風向・風速	1	SSE 21.3	2011年9月3日	2009年9月
中之条町	中之条	日最大瞬間風向・風速	1	ESE 23.5	2011年9月3日	2008年9月
		日最大風向・風速	1	ESE 8.3	2011年9月4日	1978年9月
桐生市	桐生	日最大瞬間風向・風速	1	SE 15.5	2011年9月3日	2009年9月
高崎市	上里見	日最大瞬間風向・風速	1	E 13.9	2011年9月2日	2008年9月
伊勢崎市	伊勢崎	日最大瞬間風向・風速	1	SE 17.2	2011年9月3日	2009年9月

(2) 気象情報

タイトル	発表時刻
平成23年 台風第12号に関する群馬県気象情報 第1号	平成23年9月1日06時44分
平成23年 台風第12号に関する群馬県気象情報 第2号	平成23年9月1日10時59分
平成23年 台風第12号に関する群馬県気象情報 第3号	平成23年9月1日16時50分
平成23年 台風第12号に関する群馬県気象情報 第4号	平成23年9月2日06時16分
平成23年 台風第12号に関する群馬県気象情報 第5号	平成23年9月2日17時03分
平成23年 台風第12号に関する群馬県気象情報 第6号	平成23年9月3日05時25分
平成23年 台風第12号に関する群馬県気象情報 第7号	平成23年9月3日17時21分
平成23年 台風第12号に関する群馬県気象情報 第8号	平成23年9月4日05時30分
平成23年 台風第12号に関する群馬県気象情報 第9号	平成23年9月4日17時20分
平成23年 台風第12号に関する群馬県気象情報 第10号	平成23年9月5日06時15分
平成23年 台風第12号に関する群馬県気象情報 第11号	平成23年9月5日16時58分

(3) 土砂災害警戒情報（群馬県と前橋地方气象台との共同発表）

タイトル	発表時刻
群馬県土砂災害警戒情報 第1号（高崎市）	平成23年9月1日04時55分
群馬県土砂災害警戒情報 第2号（前橋市※、高崎市、藤岡市※、玉村町※）	平成23年9月1日05時54分
群馬県土砂災害警戒情報 第3号（前橋市、高崎市、桐生市※、伊勢崎市※、藤岡市、玉村町）	平成23年9月1日06時35分
群馬県土砂災害警戒情報 第4号（前橋市、高崎市、桐生市、伊勢崎市、太田市※、藤岡市、玉村町）	平成23年9月1日07時45分
群馬県土砂災害警戒情報 第5号（前橋市、高崎市、桐生市、伊勢崎市、太田市、渋川市※、藤岡市、中之条町※、玉村町）	平成23年9月2日03時30分
群馬県土砂災害警戒情報 第6号（前橋市、高崎市、桐生市、伊勢崎市、太田市、渋川市、藤岡市、安中市※、中之条町、東吾妻町※、玉村町）	平成23年9月2日17時10分
群馬県土砂災害警戒情報 第7号（前橋市、高崎市、桐生市、伊勢崎市、太田市、渋川市、藤岡市、安中市、中之条町、長野原町※、東吾妻町、玉村町）	平成23年9月3日0時40分
群馬県土砂災害警戒情報 第8号（前橋市、高崎市、桐生市、沼田市※、渋川市、安中市、中之条町、長野原町、東吾妻町、みなかみ町※）	平成23年9月3日07時24分
群馬県土砂災害警戒情報 第9号（前橋市、高崎市、桐生市、沼田市、渋川市、安中市、中之条町、長野原町、草津町※、東吾妻町、みなかみ町）	平成23年9月3日10時40分

群馬県土砂災害警戒情報 第10号（前橋市、高崎市、桐生市、沼田市、渋川市、中之条町、長野原町、草津町、東吾妻町、みなかみ町）	平成23年9月3日16時10分
群馬県土砂災害警戒情報 第11号（全警戒解除）	平成23年9月6日3時45分

※印は、新たに警戒対象となった市町村を示します。

（４）指定河川洪水予報の発表状況

渡良瀬川下流部（国土交通省関東地方整備局と気象庁予報部との共同発表）

発表日時		情報の名称、番号
平成23年9月2日	9時45分	渡良瀬川下流部 第1号（はん濫注意情報発表）
	15時00分	渡良瀬川下流部 第2号（はん濫注意情報解除）
平成23年9月3日	19時20分	渡良瀬川下流部 第1号（はん濫注意情報発表）
平成23年9月5日	6時35分	渡良瀬川下流部 第2号（はん濫注意情報解除）

利根川上流部（国土交通省関東地方整備局と気象庁予報部との共同発表）

発表日時		情報の名称、番号
平成23年9月3日	19時00分	利根川上流部 第1号（はん濫注意情報発表）
平成23年9月5日	13時40分	利根川上流部 第2号（はん濫注意情報解除）

5 被害状況（群馬県総務部危機管理室調べ） 平成 23 年 9 月 6 日 08 時 30 分現在

(1) 被害状況等

ア 人的被害 なし

イ 住家被害

① 全壊 なし

② 半壊 なし

③ 一部破損 7 棟（渋川市 1、前橋市 6）※前橋市は突風による被害

④ 床上浸水 22 棟（前橋市 1、玉村町 2、伊勢崎市 16、高崎市 1、藤岡市 1、吉岡町 1）

⑤ 床下浸水 200 棟（前橋市 9、高崎市 12、玉村町 9、太田市 2、伊勢崎市 149、藤岡市 11、榛東村 2、吉岡町 3、中之条町 3）

ウ 非住家被害 なし

※その他、浸水被害等の情報があるが、確認中

エ その他

① 渋川市伊香保町で倒木により住宅 1 棟の一部破損が発生。

（9 月 2 日 03 時 47 分発生）

② 土砂崩れ 78 箇所

主なもの

- ・ 伊勢崎市今泉町地内 2 箇所（9 月 1 日 19 時 26 分現在）
- ・ 藤岡市保美濃山地内 国道 462 号神坂トンネル付近（9 月 2 日 16 時 30 分現在）
- ・ 吉岡町大字漆原地内 1 箇所
- ・ 高崎市寺尾町地内 1 箇所
- ・ 中之条町西中之条地内 1 箇所
- ・ その他（高崎市 40、渋川市 28、吉岡町 3、東吾妻町 1、その他土砂流出等あり）

② 一級河川の被害状況（河川課 9 月 6 日 04 時 00 分現在）

- ・ (一) 早川 前橋館林線 早川橋上流右岸 護岸崩落 約 30m
- ・ (一) 大川 伊勢崎市連取町 護岸崩落 約 55m
- ・ (一) 八幡川 前橋市総社町 大屋敷橋上流 河岸一部崩落(裏込土流出)
- ・ (一) 端気川 前橋市上佐鳥町 下朝倉橋下流 護岸崩落 約 200m
- ・ (一) 天神川 高崎市箕郷町 天神橋上流 護岸崩落 約 10m
- ・ (一) 染谷川 高崎市新保田中町 前橋高崎線染谷橋下流 護岸崩落 約 50m
- ・ (一) 午王頭川 前橋市総社町植野 護岸流出 約 14m
- ・ (一) 荒砥川 前橋市泉沢町 護岸崩落 左岸約 15m 右岸約 70m
- ・ (一) 滝川 前橋市問屋町 護岸崩落 約 32m

(2) 避難等の状況（9 月 6 日 08 時 00 分現在）

ア 避難勧告 17 世帯 41 人

渋川市 5 世帯 9 人（9 月 2 日 05 時 15 分発令）

吉岡町 1 世帯 4 人（9 月 2 日 16 時 00 分発令）※吉岡町避難指示に切替え

高崎市 12 世帯 32 人（9 月 5 日 21 時 53 分発令）

- 東吾妻町 2世帯6人(3日発令し5日解除)
- イ 避難指示
 - 吉岡町 1世帯4人(9月2日19時00分発令)
- ウ 自主避難
 - 高崎市 1世帯1人(帰宅)、 東吾妻町 3世帯6人(帰宅)
 - 中之条町 2世帯4人(帰宅)

(3) 河川の状況(河川課 9月4日 17時00分現在)

ア 水位の状況

①はん濫危険水位を超えた河川 なし

②避難判断水位を超えた河川

【県管理区間】 1河川1観測所

- ・早川(前島観測所:太田) → 水防団待機水位を下回る

③はん濫注意水位(警戒水位)を超えた河川 12河川16観測所

【県管理区間】

- ・井野川(元島名観測所:高崎市) → 水防団待機水位を下回る
- ・井野川(井野観測所:高崎市) → 水防団待機水位を下回る
- ・染谷川(染谷川観測所:高崎市) → 水防団待機水位を下回る
- ・温井川(温井川観測所:藤岡市) → 水防団待機水位を下回る
- ・広瀬川(下武士観測所:伊勢崎市) → 水防団待機水位を下回る
- ・蕪川(松原橋観測所:伊勢崎市) → 水防団待機水位を下回る
- ・牛池川(元総社観測所:前橋市) → 水防団待機水位を下回る
- ・白倉川(白倉観測所:甘楽町) → 水防団待機水位を下回る
- ・柳瀬川(中宿観測所:安中市) → 水防団待機水位を下回る
- ・吾妻川(市城観測所:中之条町) → はん濫注意水位を下回る
- ・吾妻川(吾妻橋観測所:渋川市) → はん濫注意水位を下回る
- ・利根川(大正橋観測所:渋川市) → はん濫注意水位を下回る
- ・利根川(県庁裏観測所:前橋市) → はん濫注意水位を下回る

【国管理区間】

- ・鎚川(山名観測所:高崎市) → 水防団待機水位を下回る
- ・利根川(栗橋観測所:埼玉県久喜市)
- ・渡良瀬川(古河観測所:茨城県古河市)

(9月7日 08時30分現在)

- ①はん濫危険水位を超えた河川 なし
- ②避難判断水位を超えた河川 なし
- ③はん濫注意水位(警戒水位)を超えた河川 なし

イ 洪水予報及び水防警報の発表状況

①洪水予報（国交省関東地方整備局と気象庁予報部の共同発表）

渡良瀬川下流部

発表日時		情報の名称、番号	
平成 23 年 9 月 2 日	09 時 45 分	渡良瀬川下流部	第 1 号（はん濫注意情報発表）
	15 時 00 分	渡良瀬川下流部	第 2 号（はん濫注意情報解除）
平成 23 年 9 月 3 日	19 時 20 分	渡良瀬川下流部	第 1 号（はん濫注意情報発表）
平成 23 年 9 月 5 日	06 時 35 分	渡良瀬川下流部	第 2 号（はん濫注意情報解除）

利根川上流部

発表日時		情報の名称、番号	
平成 23 年 9 月 3 日	19 時 00 分	利根川上流部	第 1 号（はん濫注意情報発表）
平成 23 年 9 月 5 日	13 時 40 分	利根川上流部	第 2 号（はん濫注意情報解除）

②氾濫警戒情報

【県管理区間】なし

③水防警報

【県管理区間】 2 河川 2 観測所

桐生川（上久方観測所、桐生市）→9 月 3 日 01 時 00 分解除

→9 月 4 日 20 時 50 分発表

利根川（大正橋観測所、渋川市）→9 月 5 日 14 時 00 分解除

9 月 5 日 20 時 50 分発表

【国管理区間】なし

(4) 公共交通機関の状況

ア JR

2 日 13 時 30 分現在 県内各路線で始発から速度規制や遅れ

吾妻線

（渋川～中之条間）2 日始発から 2 日 15 時 00 分運転見合わせ

（渋川～大前駅間）2 日始発から 4 日終日にかけて運転見合わせ

5 日 07 時 00 分若干の遅れ

上越線

（水上～越後中里間）3 日 12 時 00 分より運転見合わせ

5 日 07 時 00 分通常運行

9 月 6 日 0 7 時 30 分現在各路線とも通常運行

イ 私鉄各線

わたらせ渓谷鉄道（大間々～間籐間）

2 日始発から上下線運休 2 日 11 時 30 分通常運行

4 日 08 時 30 分から終日徐行運転

4 日 17 時 00 分～終日（神戸～間籐間）徐行運転

9 月 6 日 0 7 時 30 分現在各区間で通常運行

上信電鉄

9 月 1 日 17 時 47 分より路線への土砂流出により（高崎～山名間）

運転見合わせ 2 日 05 時 38 分復旧し、始発から通常運行

9 月 6 日 0 7 時 30 分現在各路線とも通常運行

(5) 主な道路通行規制の状況(9 月 6 日 08 時 00 分現在)

※(一)は一般県道、(主)は主要地方道、(国)は国道

ア 県管理道路

①雨量が規制値を超えたこと等による規制(1 路線 1 区間)

- ・(国) 3 5 3 号(大正橋)

渋川市北橋町八崎～渋川市字下郷(大正橋橋側歩道橋)

0.3km 橋脚洗掘のおそれ 全面通行止 9 月 2 日 05 時 20 分～

※「災害等による規制」からの区分変更

②災害等による規制(3 路線 3 区間)

- ・(国) 4 6 2 号

国道 462 号と吉田太田部譲原線の分岐～神流町生利大橋

18.1km 藤岡市保美濃山地内での土砂崩れ全面通行止 9 月 2 日 16 時 27 分～

- ・(国) 4 0 5 号

中之条町大字入山字花敷～野反湖

13.8km 路肩決壊のおそれ 全面通行止 9 月 5 日 13 時 00 分～

- ・(主) 高崎東吾妻線

高崎市榛名湖町「白樺亭」前～高崎市榛名湖町「ロマンス亭」前

0.2km 避難勧告の発令による通行止 9 月 5 日 21 時 53 分～

③その他(2 路線 3 区間)

- ・(一) 利根川自転車道 前橋市総社町地内

0.9 km 路面冠水のため 9 月 3 日 11 時 10 分～

- ・(一) 高崎伊勢崎自転車道線 高崎市下大類町(常慶橋上下流)

0.2km 大雨による井野川の増水のため 9 月 1 日 07 時 00 分～

- ・(一) 高崎伊勢崎自転車道線 高崎市綿貫町～高崎市岩鼻町(群馬の森周辺)

1.8Km 群馬の森の園内冠水 9 月 1 日 11 時 00 分～9 月 5 日 15 時 00 分

- ・(一) 高崎伊勢崎自転車道線 高崎市新町地内(新栄橋付近)

1.8Km 増水で護岸洗掘のため 9 月 2 日 11 時 30 分～

イ 国管理道路

雨量の規制値超えによる通行止め

みなかみ町猿ヶ京～新潟県湯沢町三国(9 月 3 日 21 時 25 分～4 日 08 時 10 分)

9 月 6 日 0 7 時 30 分現在 なし

ウ 高速道路

9 月 1 日 13 時 00 分現在の通行止め(NEXCO 東日本ホームページ)

北関東自動車道、関越自動車道、上信越自動車道

各自動車道共に 2 日 15 時 20 分解除

9 月 6 日 0 7 時 30 分現在 なし

(6) ライフラインの状況

ア 停電(東京電力群馬支店調べ)

2日01時42分～3日15時08分に14件発生

9月2日 高崎市約400軒 伊勢崎市約870軒 伊勢崎市約360軒
南牧村約710軒 長野原町約30軒 渋川市5軒 2日計2375軒

9月3日 長野原町約40軒 中之条町約90軒 東吾妻町 約190軒
沼田市約520軒 中之条町約13軒

渋川市、高崎市、東吾妻町で計約320軒 沼田市約100軒

3日計1373軒 2日～3日合計約3750軒

9月6日07時30分現在 県内全域停電なし

(7) 県・市町村の体制

ア 県

群馬県災害警戒本部において、台風12号に対する警戒体制強化

(8月31日11時00分～)

イ 市町村

前橋市 災害警戒本部 (8月31日23時40分設置 6日17時15分解散)

伊勢崎市 災害警戒本部 (継続)

玉村町 台風12号災害対策本部 (9月1日06時30分設置)

渋川市 災害対策本部 (9月2日10時00分設置)

吉岡町 災害警戒本部 (9月2日15時00分設置)

桐生市 災害警戒本部 (9月2日16時30分設置)

下仁田町 災害警戒本部 (9月3日00時30分設置 4日21時00分解散)

東吾妻町 災害警戒本部 (9月2日17時15分設置)

中之条町 災害警戒本部 (9月3日13時00分設置)

長野原町 災害警戒本部 (9月2日17時00分設置)

昭和村 災害警戒本部 (9月2日12時00分設置 6日08時30分解散)

孺恋村 災害警戒本部 (9月2日17時30分設置 3日12時00分解散)

みなかみ町 災害警戒本部 (9月3日08時00分設置 4日18時00分解散)

* 被害状況は平成23年9月6日08時30分現在で、

群馬県総務部危機管理室の発表によるものです。

6 台風説明会の開催状況

(1) 防災機関へ説明

8月31日(水)11時から群馬県庁災害対策本部室にて開催

説明対象機関

群馬県関係部局、群馬県警察本部、陸上自衛隊第12旅団

(2) 報道機関等へ説明

8月31日(水)14時から前橋地方気象台会議室にて開催

説明対象機関

毎日新聞社、朝日新聞社、産経新聞社、NHK前橋放送局、群馬テレビ、エフエム群馬、ラジオ高崎、東京電力