

平成 23 年 7 月 27 日から 31 日の 大雨に関する群馬県気象速報

目 次

- 1 気象現象の発生状況（概況文）
- 2 観測資料（地上天気図・気象衛星画像・レーダーエコー合成図・降水量等）
- 3 気象台が執った措置（警報・注意報、気象情報の発表状況表）
- 4 県内の被害状況

注）この資料は、速報として取り急ぎまとめたもので後日内容の一部訂正や追加をすることがあります。

前橋地方気象台

平成 23 年 8 月 2 日

1 気象現象の発生状況（概況文）

(1) 資料作成の目的

7月28日から30日にかけては、前線が朝鮮半島から北陸地方を通過して関東の東に停滞し、この前線に向かって日本海側から非常に湿った空気が流れ込んだため、前線の活動が活発となった。このため、北陸地方から関東地方北部を中心に断続的に激しい雨が降り、大雨となった。特に、群馬県では27日から31日にかけて大雨となった。

この時の気象状況を取りまとめる目的で本資料を作成した。

なお、気象庁は、7月27日から30日にかけて新潟県から福島県に被害をもたらした大雨について、「平成23年7月新潟・福島豪雨」と命名した。

(2) 気象状況

7月28日09時には、日本の南には太平洋高気圧があつて西日本を覆う一方、北海道の東にある高気圧が北日本を覆っており、停滞前線が日本海から東北地方をとおり日本の東海上にのびていた。

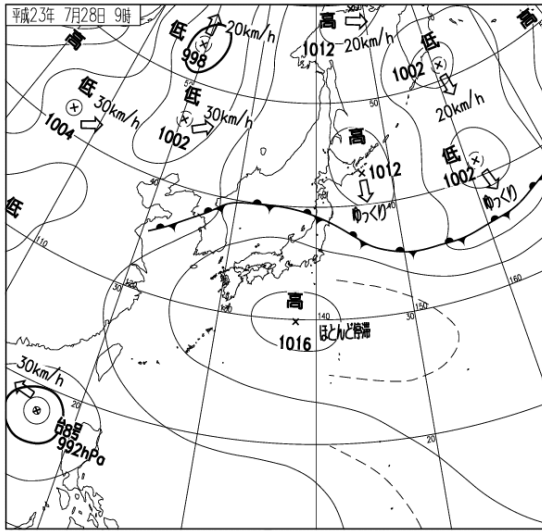
この前線はゆっくり南下し、29日朝には北陸地方から関東地方南部を通り日本の東海上にのびていた。この前線に向かって暖かく湿った空気が日本海側から流れ込んだことから、群馬県内には新潟県方面からの活発な雨雲が断続的に流入した。さらに、29日昼頃からは、上空に寒気が流れ込み、大気の状態が不安定となった。その後30日にかけて前線が北上し、日本海から東北地方南部を通過して日本の東海上に位置し、群馬県内では31日にかけて大雨となった。

27日13時から31日24時までの総降水量は、みなかみ町藤原で379.0ミリ、片品村片品で250.0ミリ、みなかみで206.5ミリ、前橋では72.0ミリを観測した。

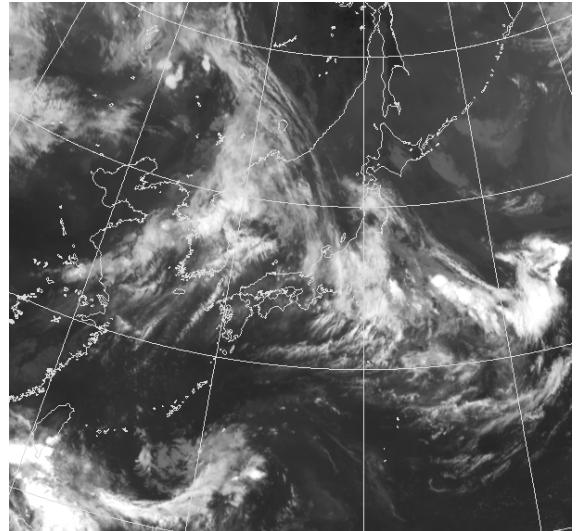
片品では、28日には日最大1時間降水量37.0ミリを観測し、7月の観測史上1位の値を更新した（これまでの記録は1993年7月26日の34.0ミリ）。

2 観測資料（地上天気図・気象衛星画像・レーダーエコー合成図・降水量等）

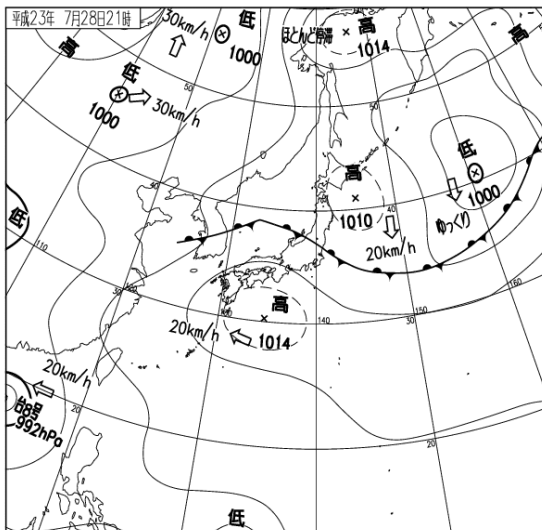
① 地上天気図・気象衛星画像



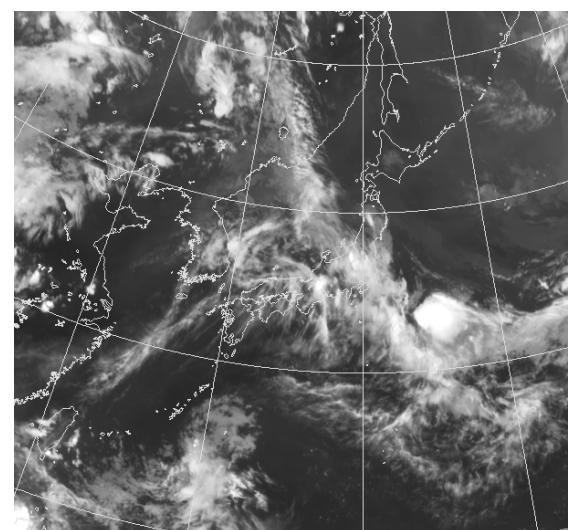
地上天気図（7月28日09時）



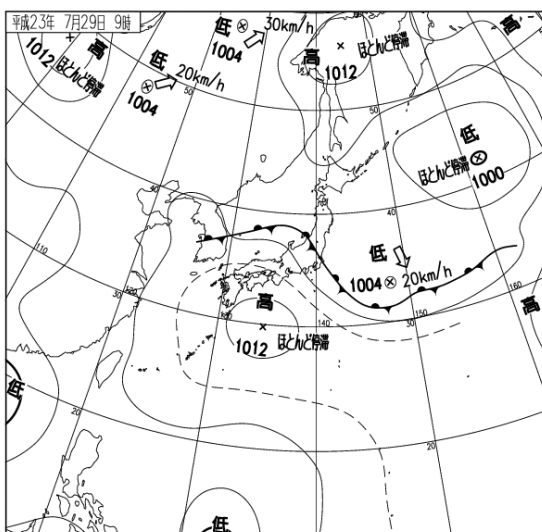
気象衛星赤外面像（7月28日09時）



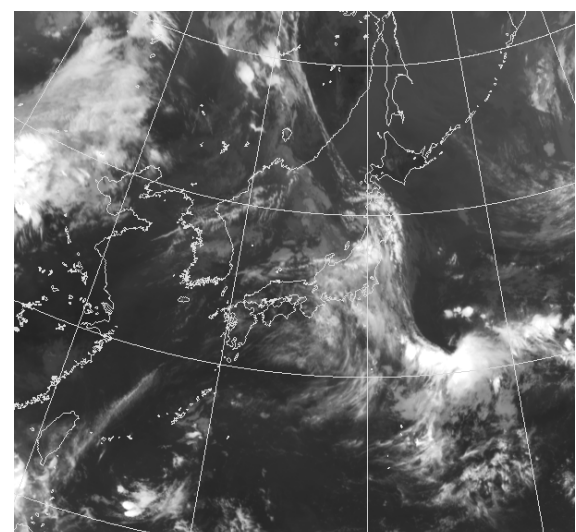
地上天気図（7月28日21時）



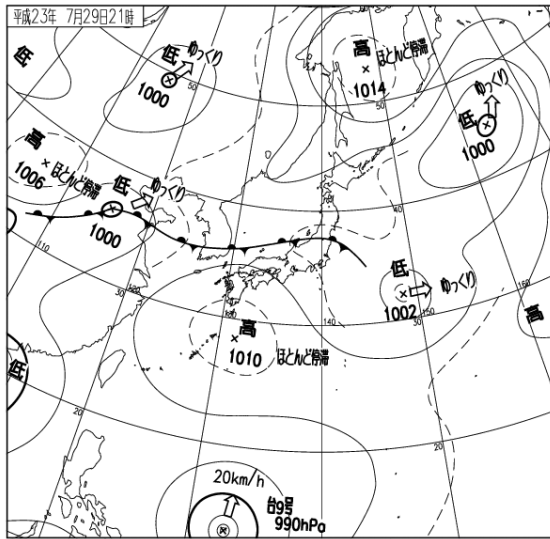
気象衛星赤外面像（7月28日21時）



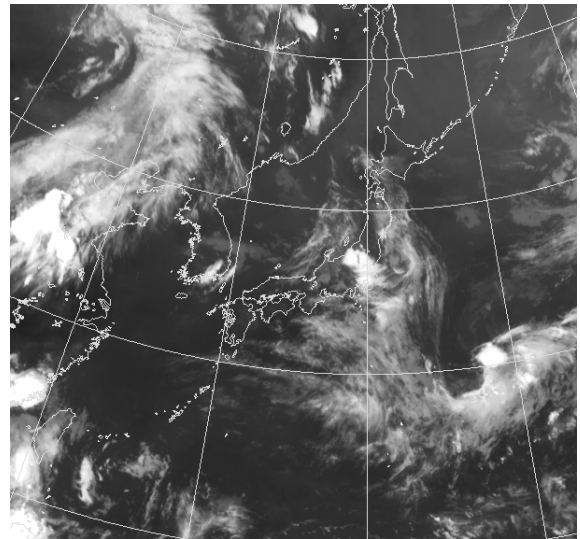
地上天気図（7月29日09時）



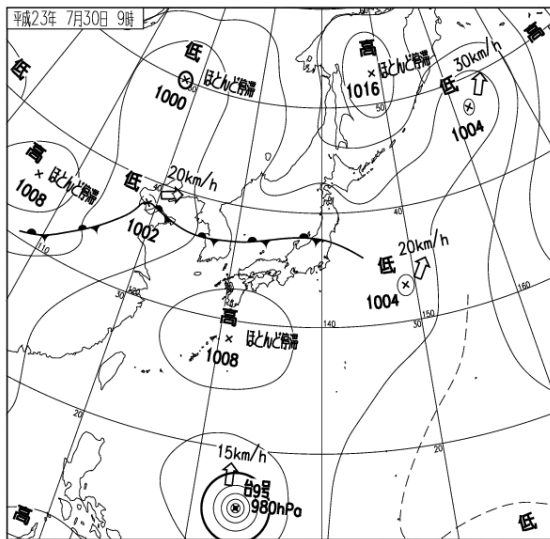
気象衛星赤外面像（7月29日09時）



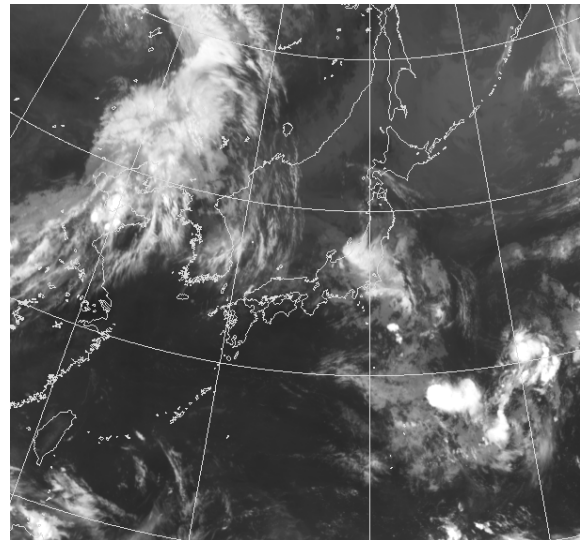
地上天気図 (7月29日21時)



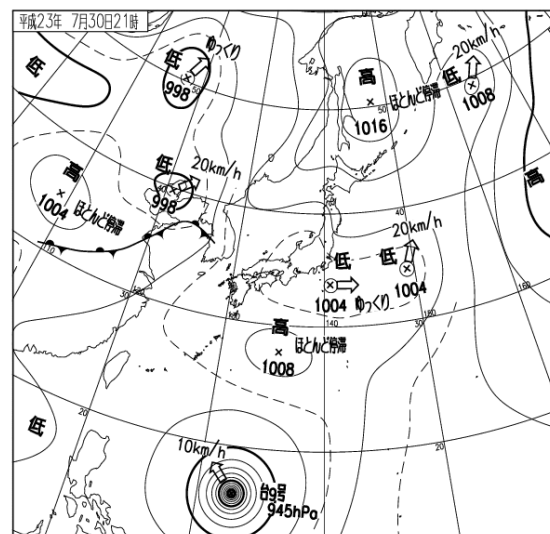
気象衛星赤外面像 (7月29日21時)



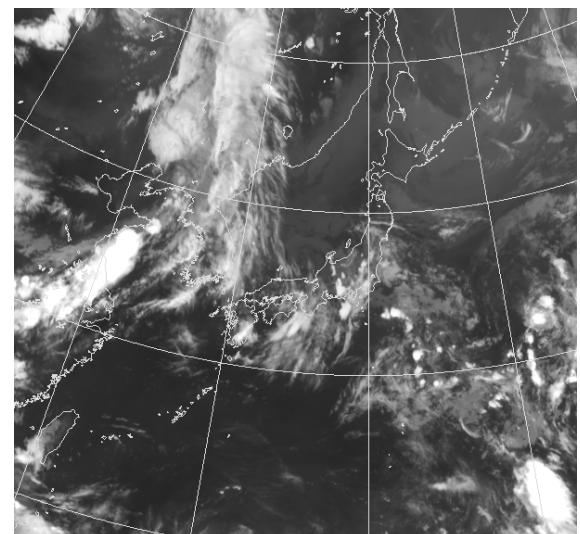
地上天気図 (7月30日09時)



気象衛星赤外面像 (7月30日09時)



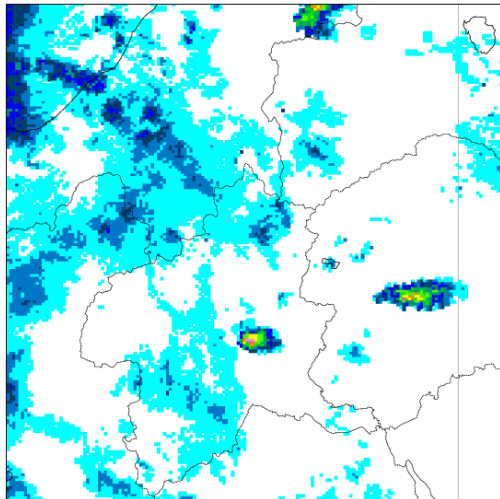
地上天気図 (7月30日21時)



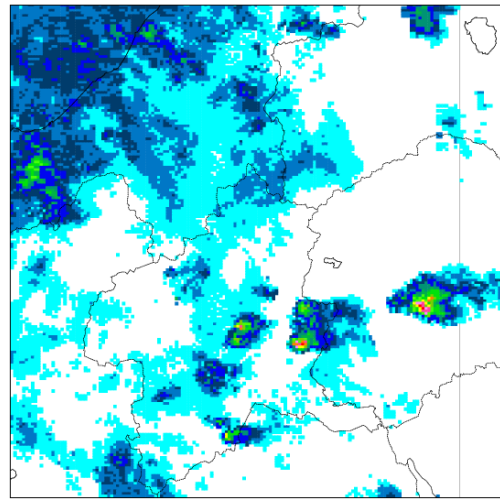
気象衛星赤外面像 (7月30日21時)

② レーダーエコー合成図

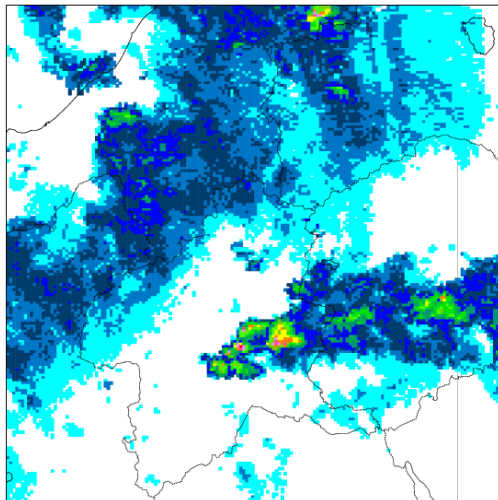
7月27日21時00分 ~ 7月28日02時00分



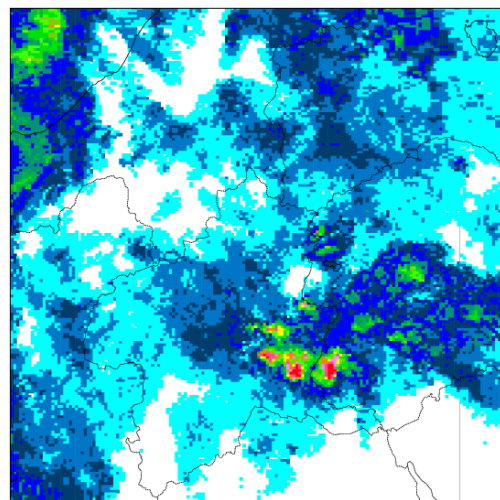
7月27日21時00分



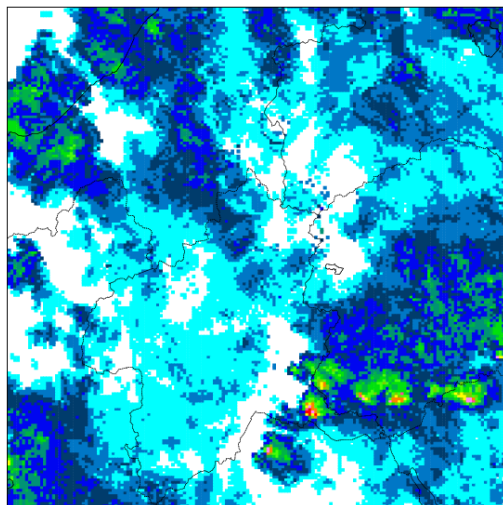
7月27日22時00分



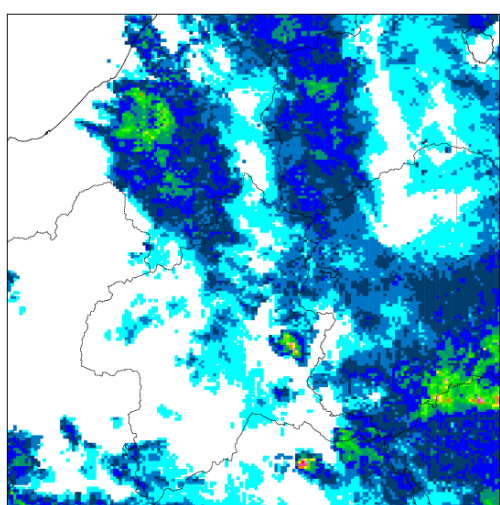
7月27日23時00分



7月28日00時00分



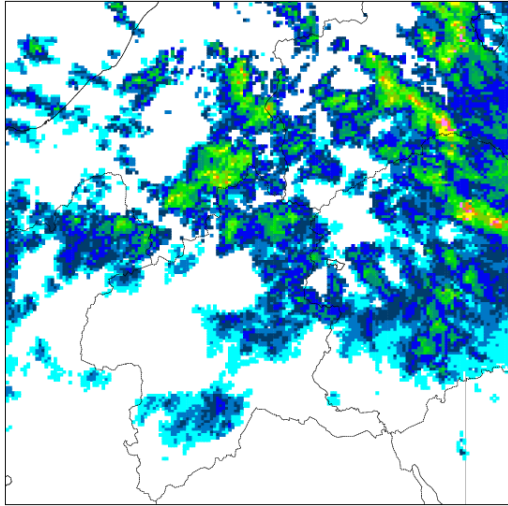
7月28日01時00分



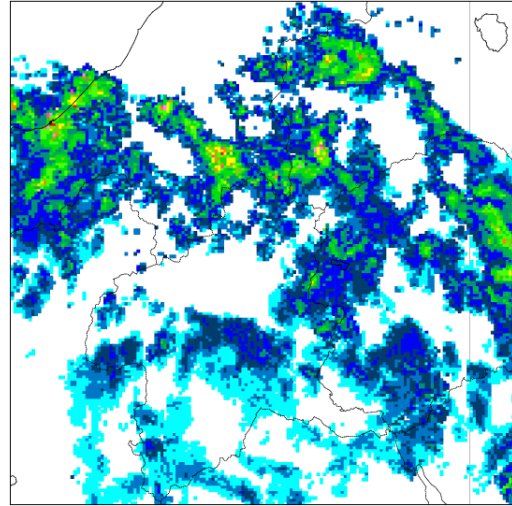
7月28日02時00分



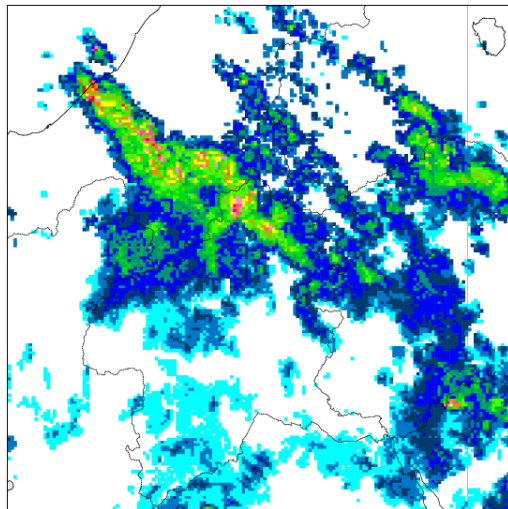
7月28日16時00分 ~ 7月28日21時00分



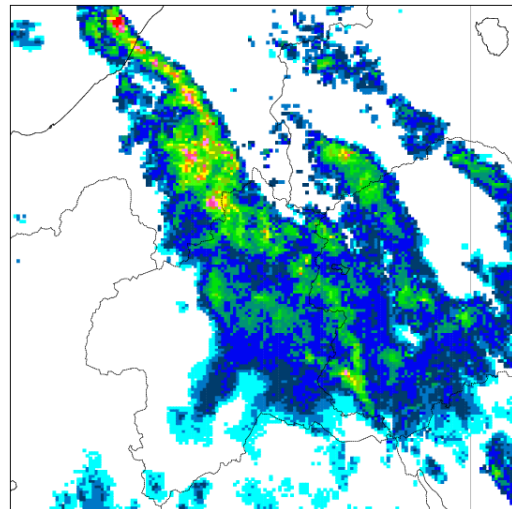
7月28日16時00分



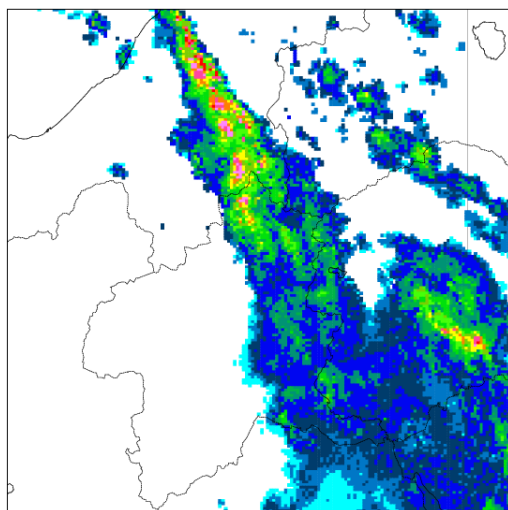
7月28日17時00分



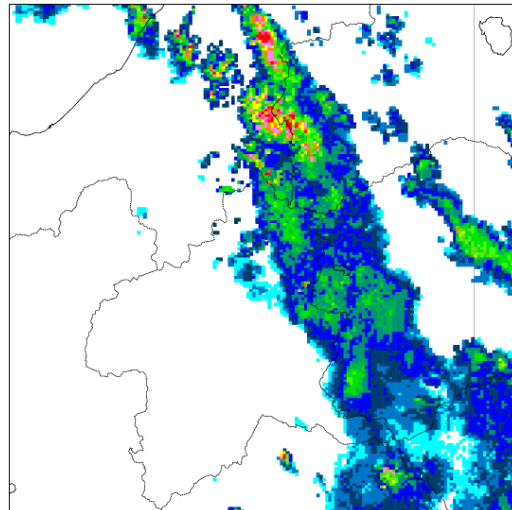
7月28日18時00分



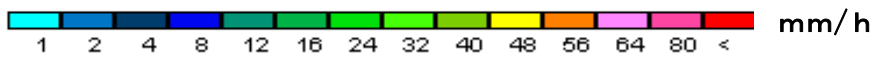
7月28日19時00分



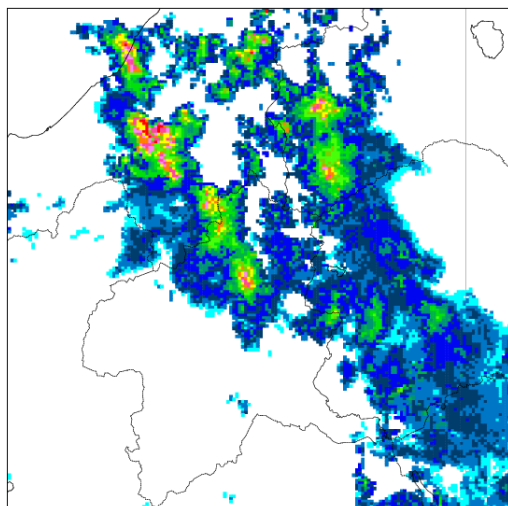
7月28日20時00分



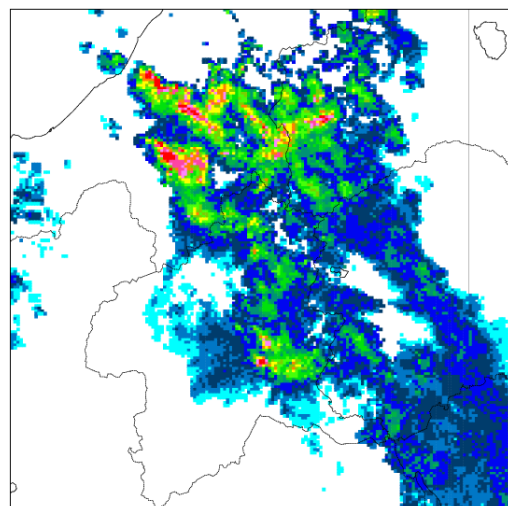
7月28日21時00分



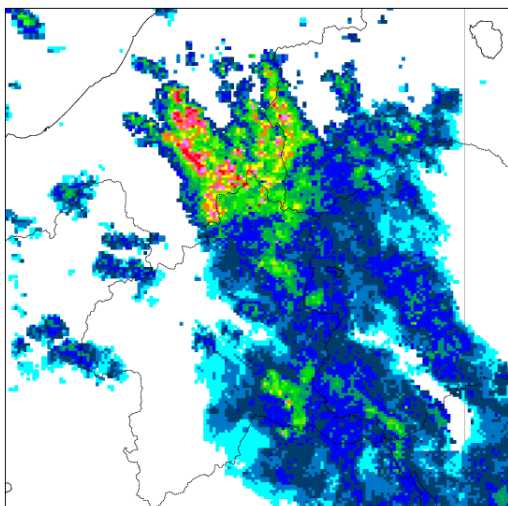
7月29日20時00分 ~ 7月30日01時00分



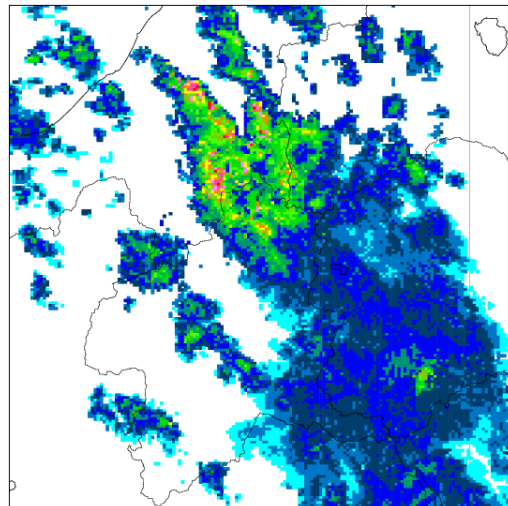
7月29日20時00分



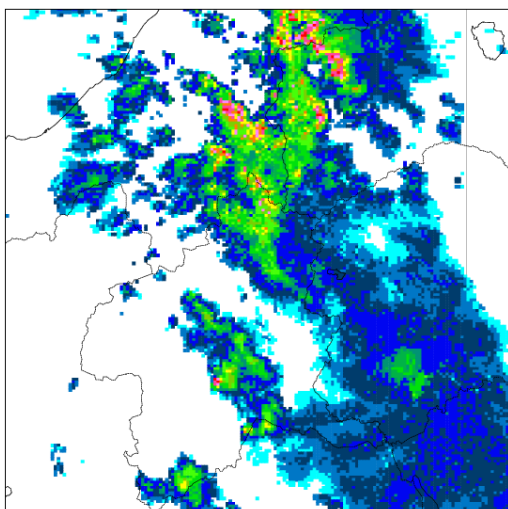
7月29日21時00分



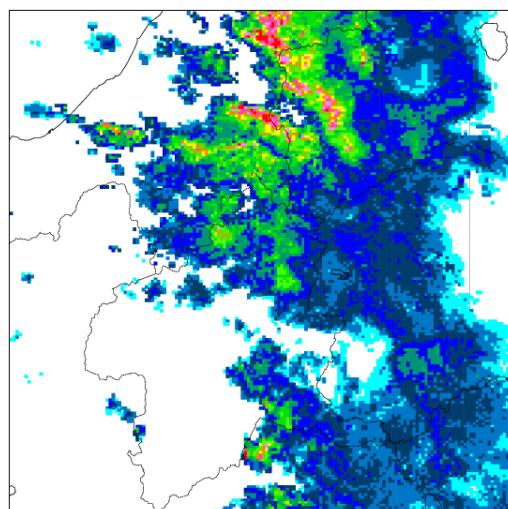
7月29日22時00分



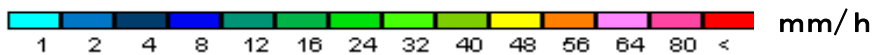
7月29日23時00分



7月30日00時00分

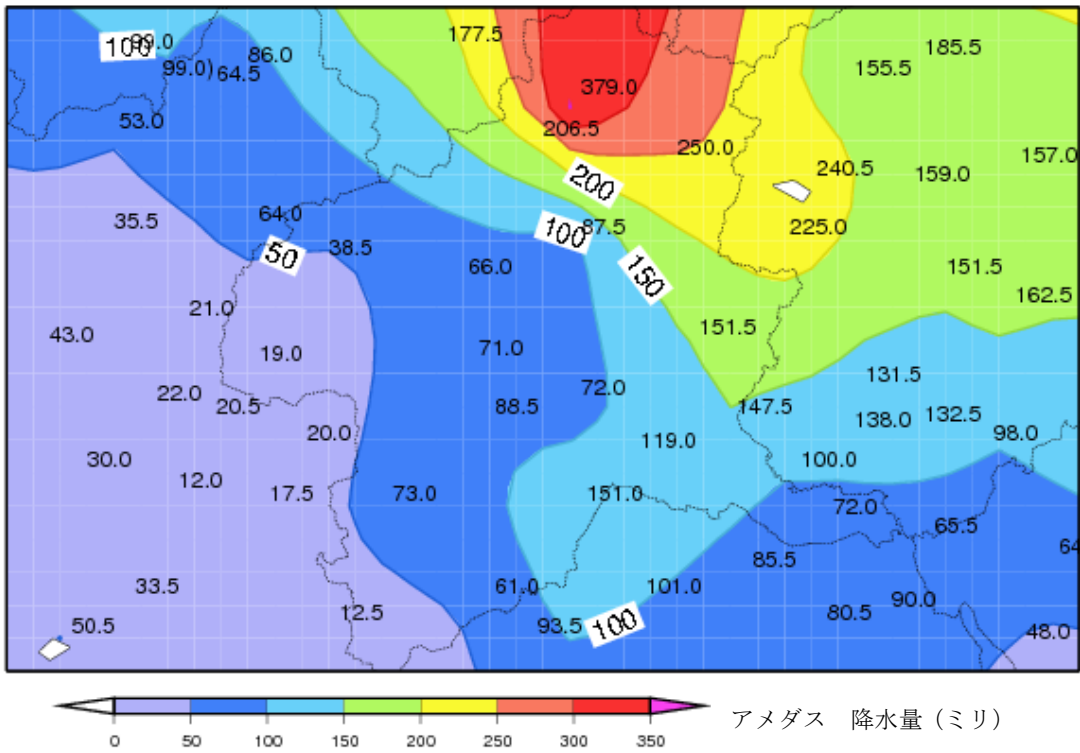


7月30日01時00分

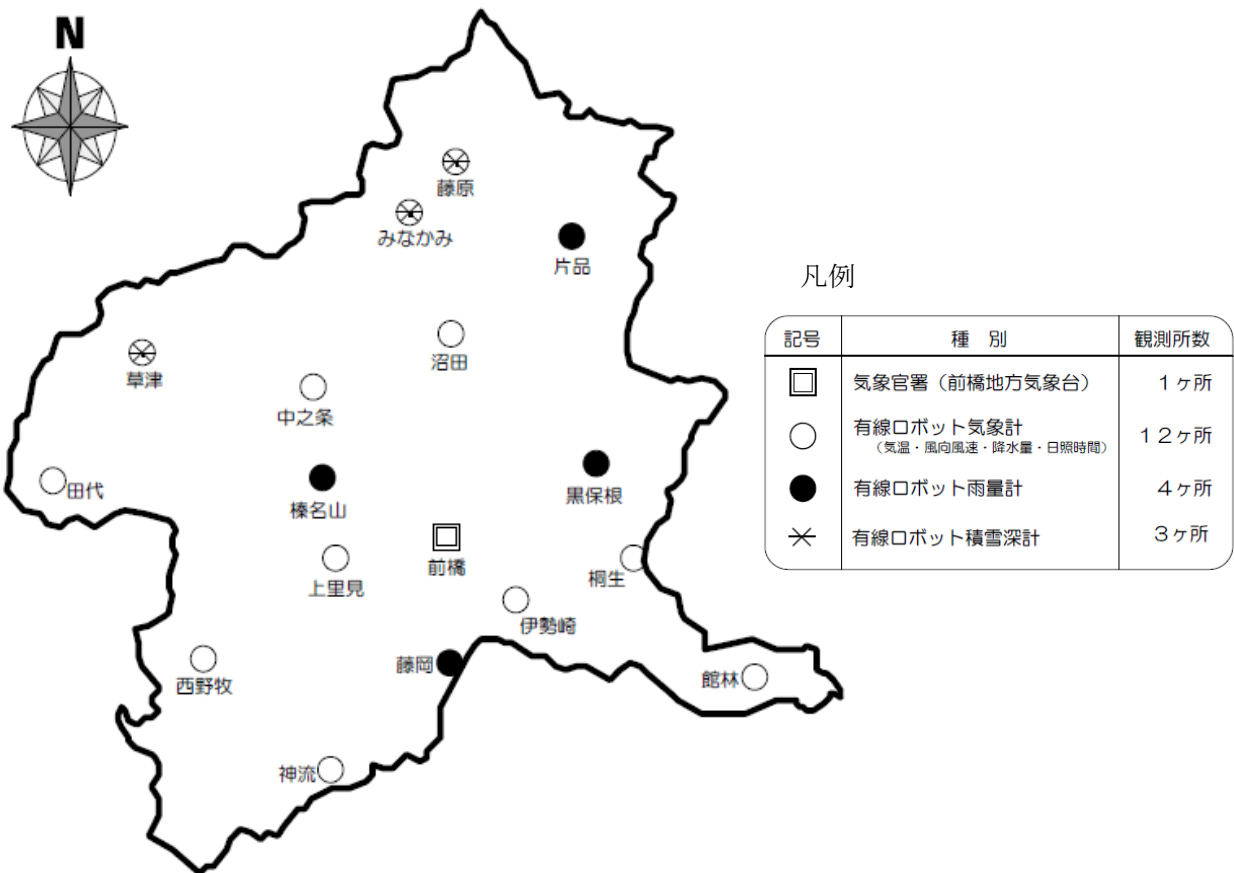


③ 総降水量分布図（7月27日13時～7月31日24時）

群馬県内では、藤原（みなかみ町）で総降水量が379.0ミリとなった。



④ 気象観測施設配置図



⑤ アメダス降水量表（期間：7月27日00時から7月31日24時） 単位：ミリ

観測所名	27日 日合計	日最大				28日 日合計	日最大				29日 日合計	日最大			
		1時間降水量		10分間降水量			1時間降水量		10分間降水量			1時間降水量		10分間降水量	
		最大	時分	最大	時分		最大	時分	最大	時分		最大	時分	最大	時分
藤原	11.5]	6.0]	1408	1.5]	1519	153.5	41.0	1933	11.0	1922	111.5	33.5	2322	11.0	2235
みなかみ	9.0	7.0	1525	2.5	1503	61.0	11.0	0818	5.0	1529	55.5	23.0	2028	8.5	2013
片品	2.0	1.0	1607	0.5	2332	116.0	37.0	1911	11.0	1823	62.0	19.5	2224	5.5	2149
草津	1.5	1.5	2356	0.5	2359	13.0	5.0	0505	1.5	0615	1.5	1.5	0945	0.5	0935
沼田	10.5	7.5	1538	3.0	1502	22.0	7.0	1943	2.0	1924	20.5	12.5	2051	4.0	2032
中之条	1.0	1.0	2400	0.5	2400	12.0	4.0	0657	2.0	0614	16.5	8.5	2341	3.0	2335
田代	1.0	0.5	2400	0.5	2349	8.0	3.5	0457	1.5	0411	1.5	1.0	2307	0.5	2236
榛名山	1.5	0.5	2400	0.5	2358	9.5	3.0	0536	1.5	0617	6.5	1.5	0622	1.0	2317
前橋	14.5	11.0	2324	4.0	2305	7.0	7.0	0004	1.0	1918	16.0	11.5	2354	3.5	2326
黒保根	58.0	31.0	2344	11.0	2305	26.0	21.0	0001	3.0	1947	26.5	10.5	2140	4.5	2249
桐生	1.5	1.0	2400	1.0	2400	40.5	27.0	0050	16.5	0014	17.5	10.0	2207	3.0	2212
上里見	1.5	1.5	2245	1.0	2209	6.5	2.5	0540	1.0	0650	9.0	5.5	1708	4.5	1626
伊勢崎	0.0	0.0	2400	0.0	2400	10.5	3.5	2022	1.5	1954	9.5	6.0	2400	2.5	2400
西野牧	0.5	0.5	0651	0.5	0601	5.0	3.0	0524	1.0	0500	10.5	8.5	2357	3.5	2311
藤岡	1.0	0.5	2334	0.5	2244	4.5	2.0	0609	1.0	0535	18.5	16.5	1721	9.5	1707
館林	0.0	0.0	2400	0.0	2400	32.0	13.5	2045	8.0	2021	17.5	5.0	2259	1.5	2204
神流	0.5	0.5	2400	0.5	2315	3.5	2.0	0542	0.5	1757	4.0	3.0	2400	1.5	2400

観測所名	30日 日合計	日最大				31日 日合計	日最大			
		1時間降水量		10分間降水量			1時間降水量		10分間降水量	
		最大	時分	最大	時分		最大	時分	最大	時分
藤原	99.5	39.5	0303	10.5	0234	3.0	2.5	1213	1.0	1207
みなかみ	69.5	22.5	0343	6.0	0321	11.5	6.0	1159	2.0	1126
片品	56.5	17.5	0256	5.0	0253	13.5	7.5	0322	2.0	0322
草津	12.0	3.5	0720	1.5	0822	10.5	4.0	0955	1.5	0939
沼田	32.5	8.0	1923	4.5	1834	2.5	1.0	2323	0.5	2316
中之条	14.5	7.0	0001	1.0	1043	22.0	8.5	0657	3.5	0626
田代	6.0	2.0	1947	1.5	0647	2.5	0.5	2400	0.5	2337
榛名山	4.5	2.0	0957	1.0	0917	49.5	7.5	0321	3.0	0257
前橋	26.0	14.5	0020	6.0	0015	11.0	8.0	0223	2.5	0224
黒保根	30.5	9.5	0403	3.5	0208	10.5	3.5	1054	1.0	1015
桐生	83.0	33.0	2212	9.0	2124	5.5	5.5	0002	2.0	0005
上里見	15.5	13.5	2400	4.5	2317	56.0	24.0	1100	6.5	1022
伊勢崎	78.0	28.0	0116	8.5	0143	21.0	13.5	0045	6.5	0024
西野牧	27.0	23.0	2400	11.5	2341	30.5	27.5	0025	4.5	0006
藤岡	62.0	55.0	2254	16.0	2229	65.5	41.5	0229	11.5	0230
館林	21.0	11.5	0353	3.5	0327	1.5	1.5	1906	1.0	1816
神流	29.0	11.5	2400	7.0	2345	24.0	12.0	0031	2.0	0438

データに付加した記号について
] : 統計値を求める対象となる資料が
 許容する資料数を満たさない値で
 す。

⑥ アメダス極値更新表（4位までの更新） 単位：ミリ

市町村名	地点名	要素名	順位	値	起日	統計開始
みなかみ町	藤原	日最大10分間降	1	11.0	2011年7月29日	2009年7月
		日最大10分間降	2	11.0	2011年7月28日	2009年7月
		日最大10分間降	3	10.5	2011年7月30日	2009年7月
		日最大1時間降	3	41.0	2011年7月28日	1978年7月
		日最大1時間降	4	39.5	2011年7月30日	1978年7月
	日降水量	2	153.5	2011年7月28日	1978年7月	
	日降水量	3	111.5	2011年7月29日	1978年7月	
	日降水量	4	99.5	2011年7月30日	1978年7月	
	月降水量の多い	2	472.0	2011年7月	1978年7月	
	みなかみ	日最大10分間降	3	8.5	2011年7月29日	2009年7月
みなかみ	月降水量の多い	3	343.0	2011年7月	1976年7月	
片品村	片品	日最大10分間降	3	11.0	2011年7月28日	2009年7月
		日最大1時間降	1	37.0	2011年7月28日	1977年7月
		日降水量	3	116.0	2011年7月28日	1977年7月
		月降水量の多い	2	364.0	2011年7月	1977年7月
桐生市	桐生	日降水量	3	83.0	2011年7月30日	1976年7月
		月降水量の多い	3	342.5	2011年7月	1976年7月
伊勢崎市	伊勢崎	日最大10分間降	3	8.5	2011年7月30日	2009年7月
		日降水量	2	78.0	2011年7月30日	1998年7月
下仁田町	西野牧	日最大10分間降	3	11.5	2011年7月30日	2009年7月
藤岡市	藤岡	日最大10分間降	2	16.0	2011年7月30日	2009年7月
		日最大10分間降	4	11.5	2011年7月31日	2009年7月
		日最大1時間降	4	55.0	2011年7月30日	1976年7月
館林市	館林	月降水量の多い	1	334.0	2011年7月	1976年7月

●:発表 ▼:警報から注意報 ○:継続 解:解除
 浸:浸水害 土:土砂災害 土浸:土砂災害、浸水害

斜体字:発表 下線:警報から注意報

発表時刻	警報・注意報	前橋市	高崎市	桐生市	伊勢崎市	太田市	沼田市	館林市	洪川市	藤岡市	富岡市	安中市	みどり市	穂東村	吉岡町	上野村	神流町	下仁田町	南牧村	甘楽町	中之条町	長野原町	嬭恋村	草津町	高山村	東吾妻町	片品村	川場村	昭和村	みなかみ町	玉村町	板倉町	明和町	千代田町	大泉町	邑楽町	
2011/7/31 06:19	大雨警報	土	土	土	土	土			土	土		土															土			土	土						
	大雨注意報										○	○			○	○	○	○	○	○	○	○	○	○	○	○	○	○	○	○	○	○	○	○	○	○	○
	雷注意報	○	○	○	○	○	○	○	○	○	○	○	○	○	○	○	○	○	○	○	○	○	○	○	○	○	○	○	○	○	○	○	○	○	○	○	○
	洪水注意報	解			解	○	○			解	解	解	解													解			解								
濃霧注意報	○	○	○			○		○	○	○	○	○	○	○	○	○	○	○	○	○	○	○	○	○	○	○	○	○	○	○	○	○	○	○	○	○	○
2011/7/31 10:00	大雨警報		土	土																																	
	大雨注意報	▼			▼	▼	▼		▼	▼	○	○	▼		○	○	○	○	○	○	○	○	○	○	○	○	○	○	○	○	○	○	○	○	○	○	
	雷注意報	解	解	解	解	解	解	解	解	解	解	解	解	解	解	解	解	解	解	解	解	解	解	解	解	解	解	解	解	解	解	解	解	解	解	解	解
	洪水注意報					解	解																														
濃霧注意報	解	解	解			解		解	解	解	解	解	解	解	解	解	解	解	解	解	解	解	解	解	解	解	解	解	解	解	解	解	解	解	解	解	
2011/7/31 15:10	大雨注意報	○	▼	▼	○	○	○		○	○	○	○	○		解	○	○	○	○	解	○	解	解	解	解	○	○	○	○	解	○		○	○	○	○	
	濃霧注意報	●	●	●			●		●	●	●	●	●	●	●	●	●	●	●	●	●	●	●	●	●	●	●	●	●	●	●	●	●	●	●	●	●
2011/7/31 18:25	大雨注意報	○	○	○	解	○	○		解	解	解	解	解		解	解	解	解	解						解	○	解		○	解		解	解	解	解	解	
	濃霧注意報	○	○	○			○		○	○	○	○	○	○	○	○	○	○	○	○	○	○	○	○	○	○	○	○	○	○	○	○	○	○	○	○	○
2011/7/31 21:45	大雨注意報	解	解	解		解	解																			解		解									
	濃霧注意報	○	○	○			○		○	○	○	○	○	○	○	○	○	○	○	○	○	○	○	○	○	○	○	○	○	○	○	○	○	○	○	○	○

② 気象情報

タイトル	発表時刻
大雨と雷及び突風に関する群馬県気象情報 第1号	平成23年7月27日06時56分
大雨と雷に関する群馬県気象情報 第1号	平成23年7月28日17時39分
大雨と雷に関する群馬県気象情報 第2号	平成23年7月29日06時50分
大雨と雷に関する群馬県気象情報 第3号	平成23年7月29日17時17分
大雨と雷に関する群馬県気象情報 第4号	平成23年7月30日06時20分
大雨と雷に関する群馬県気象情報 第5号	平成23年7月30日12時19分
大雨と雷に関する群馬県気象情報 第6号	平成23年7月30日17時15分

③ 土砂災害警戒情報

群馬県、前橋地方気象台 共同発表

タイトル	発表時刻
群馬県土砂災害警戒情報 第1号（桐生市）	平成23年7月28日00時10分
群馬県土砂災害警戒情報 第2号 ー解除ー	平成23年7月28日07時10分
群馬県土砂災害警戒情報 第1号（みなかみ町）	平成23年7月28日09時50分
群馬県土砂災害警戒情報 第2号（片品村、みなかみ町）	平成23年7月28日17時40分
群馬県土砂災害警戒情報 第3号 ー解除ー	平成23年7月29日06時26分
群馬県土砂災害警戒情報 第1号（片品村、みなかみ町）	平成23年7月29日16時00分
群馬県土砂災害警戒情報 第2号（沼田、片品村、みなかみ町）	平成23年7月29日21時15分
群馬県土砂災害警戒情報 第3号（片品村、みなかみ町）	平成23年7月30日16時25分
群馬県土砂災害警戒情報 第4号（高崎市、桐生市、太田市、片品村、みなかみ町）	平成23年7月31日00時35分
群馬県土砂災害警戒情報 第5号（高崎市、桐生市）	平成23年7月31日09時35分
群馬県土砂災害警戒情報 第6号 ー解除ー	平成23年7月31日13時10分

④ 指定河川洪水予報

発表なし

4 県内の被害状況

群馬県総務部危機管理室による（7月31日 16時00分現在）

1 県内の被害状況

- (1) 人的被害 なし
- (2) 住家被害
 - ①全壊 なし
 - ②半壊 なし
 - ③一部破損 1棟（片品村）
 - ④床上浸水 1棟（みどり市）
 - ⑤床下浸水 4棟（みなかみ町2、みどり市2）
- (3) 非住家被害
なし
- (4) その他（主なもの）
 - ①道路への土砂流出：主要地方道水上片品線
みなかみ町藤原～片品村戸倉間
 - ②河川の被害：薄根川（川場村生品）護岸流失
7/30 18:55応急復旧完了

2 避難等の状況（最大値）

○自主避難

- みなかみ町 6世帯6人（7/30 14:30現在） 全員帰宅済み
- 片品村 1世帯2人（親戚宅に避難中）

3 公共交通機関の状況

- (1) JR線（7/31 04:35現在）
 - ・上越線：大雨の影響で、水上～長岡駅間の上下線で運転見合せ
- (2) その他の鉄道
特記事項なし

4 主な道路通行規制の状況（7/31 07:30現在）

(1) 県管理道路

○規制継続路線（2路線3区間）

- ・一般県道尾瀬ヶ原土出線
片品村（鳩待峠）～片品村戸倉（津奈木橋）間
水上片品線通行止のため現地確認できず。
7/30 16:00～災害による全面通行止
- ・主要地方道水上片品線
みなかみ町藤原（新湯の小屋）～片品村戸倉（津奈木橋）間
土砂流出により規制継続中
7/29 17:00～災害による全面通行止

- ・ 主要地方道水上片品線
片品村戸倉(津奈木橋)～片品村戸倉間
土砂流出により規制継続中
7/30 16:00～災害による全面通行止

○規制解除路線(7路線8区間)

- ・ 主要地方道水上片品線
みなかみ町藤原(久保)～同町藤原(新湯の小屋橋)間
災害のため
7/30 04:00～全面通行止→7/30 11:00解除
- ・ 国道401号線
片品村戸倉～片品村大清水間
雨量が規制値を超えたため
7/30 02:00～全面通行止→7/30 13:00解除
- ・ 主要地方道平川横塚線
片品村花咲(木橋)～川場村川場湯原(仙の橋)間
雨量が規制値を超えたため
7/30 08:30～全面通行止→7/30 13:15解除
- ・ 一般県道宝川久保線
みなかみ町藤原(宝川温泉)～同町藤原(久保)間
雨量が規制値を超えたため
7/28 21:30～全面通行止→7/29 6:30解除
雨量が規制値を超えたため
7/30 02:00～全面通行止→7/30 16:00解除
- ・ 国道291号線
みなかみ町湯桧曾(谷川岳ロープウェイ)
～同町湯桧曾(一ノ倉沢)間
雨量が規制値を超えたため
7/30 05:00～全面通行止→7/30 16:00解除
- ・ 主要地方道水上片品線
みなかみ町栗沢(栗沢橋)～みなかみ町藤原(新湯の小屋橋)間
雨量が規制値を超えたため
7/30 05:00～全面通行止→7/30 17:00解除
- ・ 一般県道宮田吹屋線
渋川市吹屋～渋川市赤城町宮田間
利根川の水位上昇のため
7/30 08:30～全面通行止→7/30 18:30解除
- ・ 一般国道353号(大正橋旧橋(歩道橋))
渋川市下郷～渋川市北橋町八崎
利根川の水位上昇のため
7/30 04:30～全面通行止→7/31 07:30解除

(2) 国管理道路

特記事項なし

5 市町村の体制

みなかみ町	7/30	4:00	災害対策本部設置	→	7/30	17:45	災害警戒本部移行
川場村	7/30	8:00	災害対策本部設置	→	7/30	17:00	解散
片品村	7/30	8:30	災害対策本部設置	→	7/31	10:30	解散

問い合わせ先

前橋地方気象台防災業務課

電話：027-231-1404