

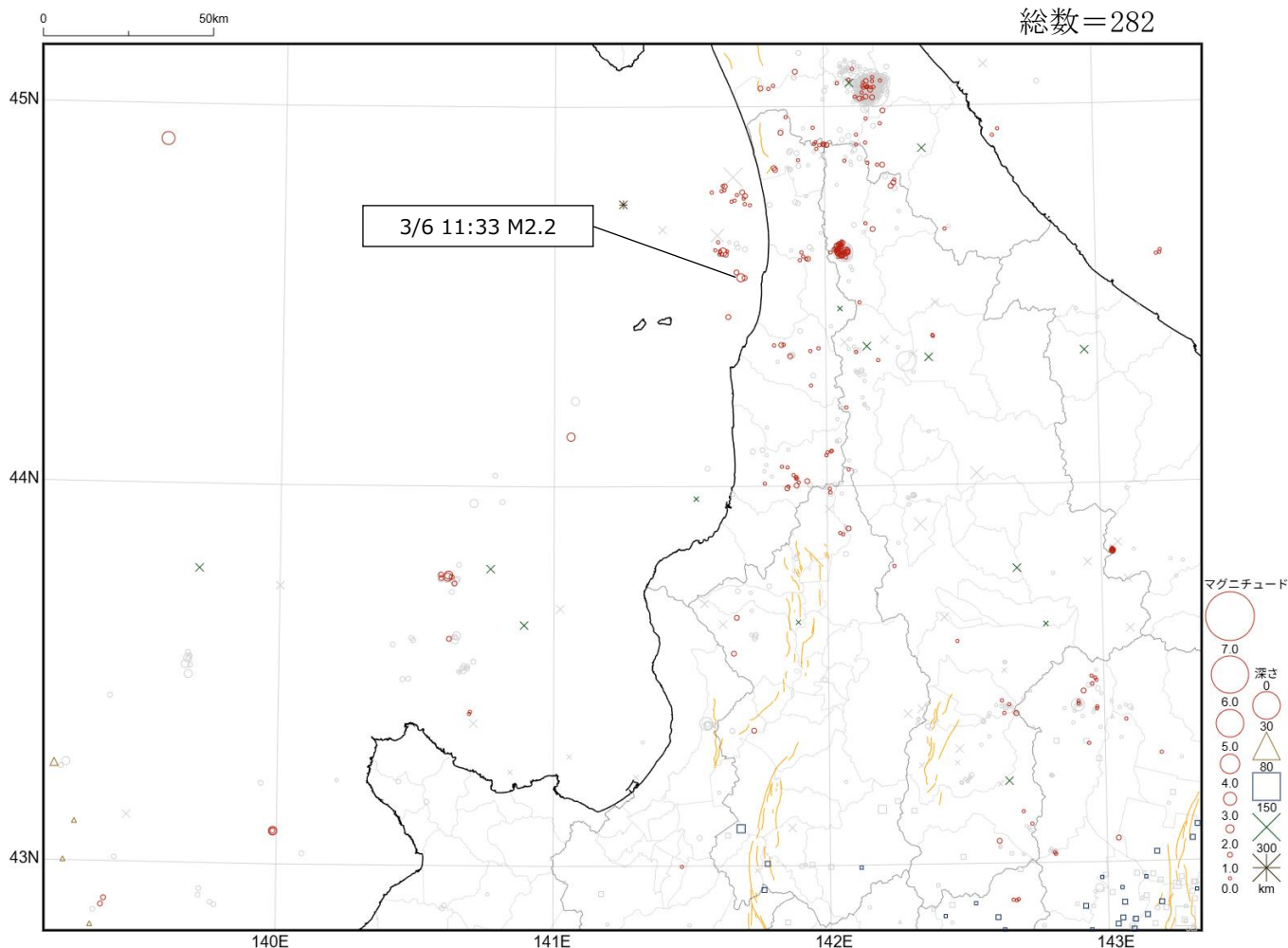
上川・留萌地方の地震活動図

2026年3月

旭川地方気象台

震央分布図

総数=282



- ・ 図中橙色の線は、地震調査研究推進本部が地震発生可能性の長期的な確率評価を行った主要活断層を表します。
- ・ 過去の地震と比較するため、前3ヶ月（今期間を含まない）の震央を灰色のシンボルで表します。
- ・ 本資料中の地図の作成にあたっては、国土地理院長の承認を得て、同院発行の『数値地図25000（行政区・海岸線）』を使用しています（承認番号平29情使、第798号）。

地震概況（2026年3月）

この期間、上川・留萌地方の震度観測点で震度1以上を観測した地震は3回（2月は3回）でした（「震度1以上を観測した地震の表」参照）。

6日11時33分、北海道北西沖の地震（M2.2、深さ11km）により、初山別村で震度1を観測しました。

10日00時45分、檜山地方の地震（M5.8、深さ145km、震央分布図の範囲外）により、美瑛町、南富良野町で震度1を観測しました。

26日23時18分、三陸沖の地震（M6.7、深さ15km、震央分布図の範囲外）により、富良野市、南富良野町、増毛町で震度1を観測しました。

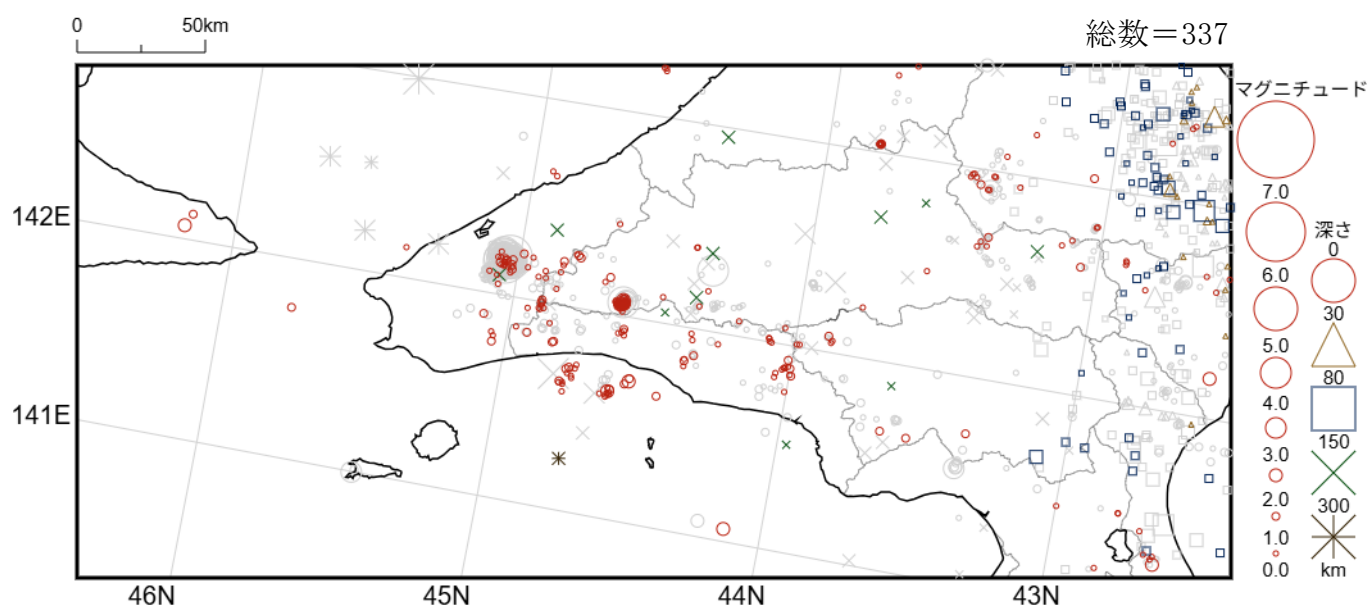
この活動図は、旭川地方気象台のホームページに掲載しています。

<https://www.data.jma.go.jp/asahikawa/>

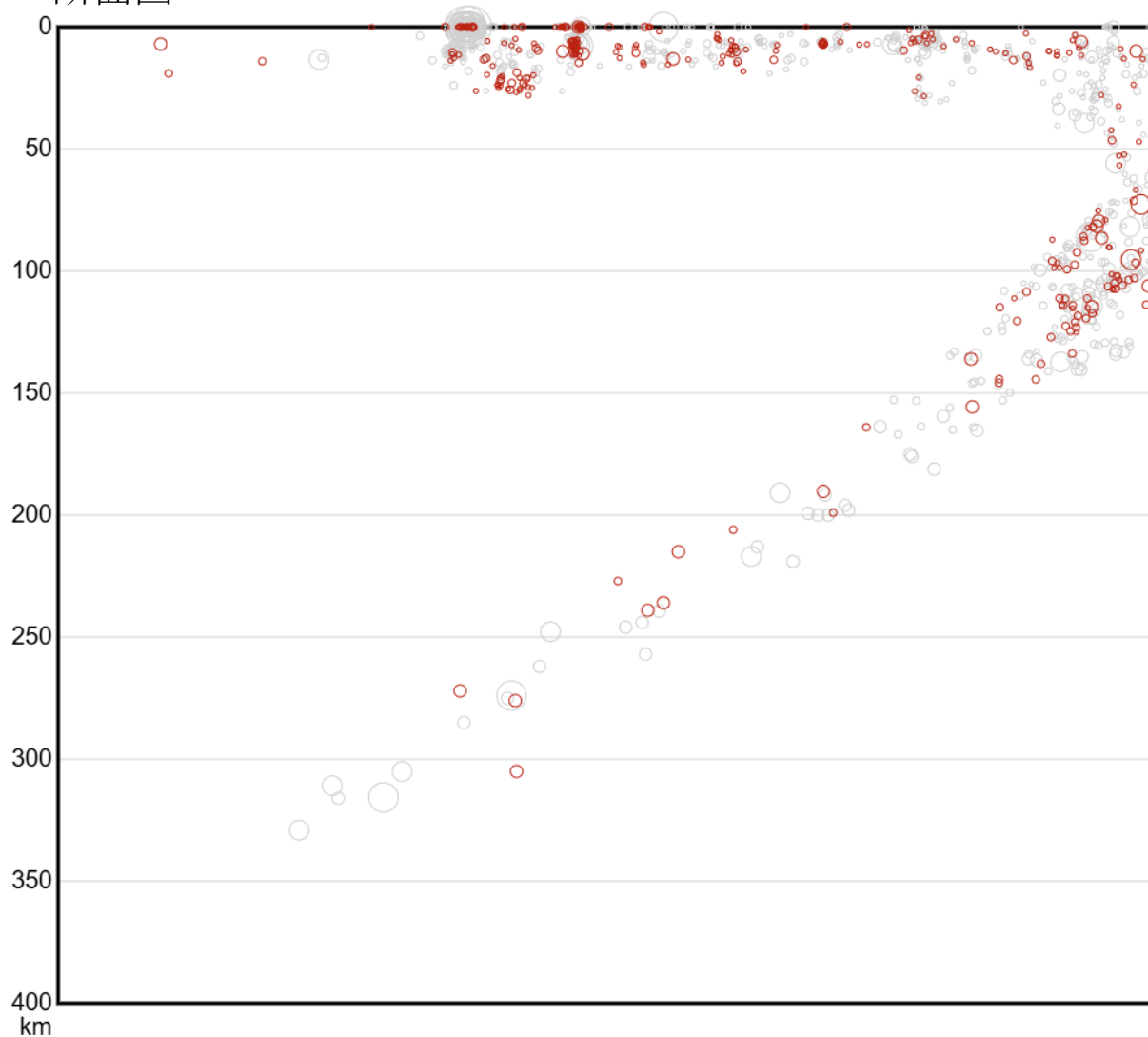
この資料に関する問い合わせ先 旭川地方気象台 TEL 0166-32-7102

2026年3月

震央分布図



断面図

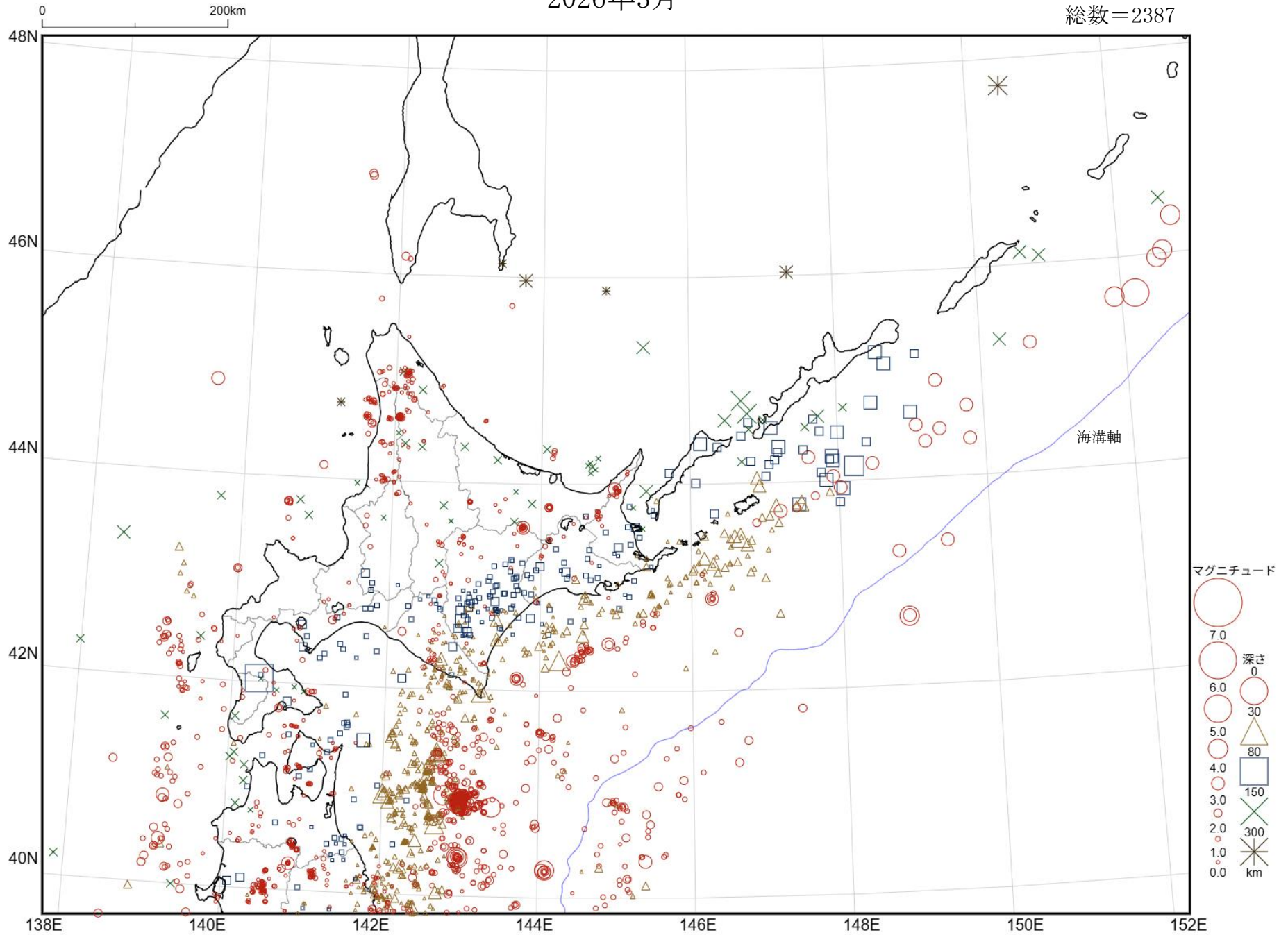


北海道の地震活動図

震央分布図

2026年3月

総数=2387



上川・留萌地方で震度1以上を観測した地震の表 (2026年3月)

	年 月 日 地方	時 分 震度	震央地名 震度観測点名	北緯 (N)	東経 (E)	深さ (km)	規模 (M)
1	2026年 3月 6日 留萌地方	11時33分 震度1	北海道北西沖 初山別村初山別*(05)	44° 33.0' N	141° 41.2' E	11 km	M2.2
2	2026年 3月10日 上川地方	00時45分 震度1	檜山地方 美瑛町忠別*(11) 南富良野町役場*(06)	42° 02.1' N	140° 21.1' E	145 km	M5.8
3	2026年 3月26日 上川地方 留萌地方	23時18分 震度1 震度1	三陸沖 富良野市若松町(11) 南富良野町幾寅(08) 南富良野町役場*(10) 増毛町見晴町*(11)	39° 26.6' N	143° 18.1' E	15 km	M6.7

* のついている地点は地方公共団体または国立研究開発法人防災科学技術研究所の震度観測点です。
() 内の数値は0.1単位の詳細な震度(計測震度)の小数点を省略して表しています。

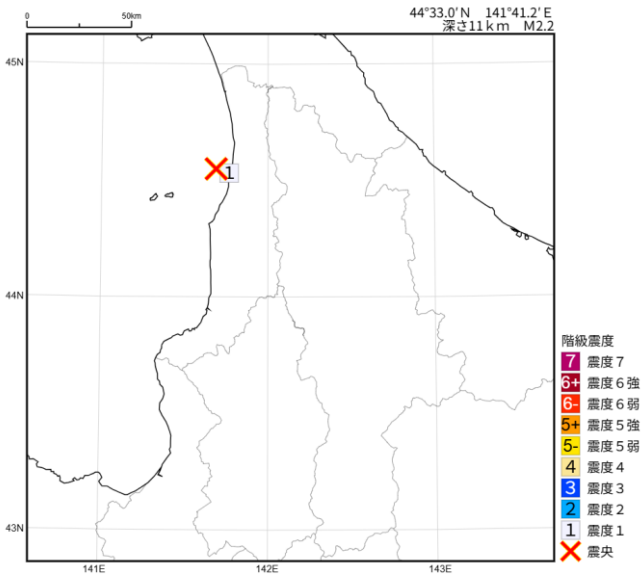
計測震度と震度階級の関係

計測震度	~0.4	0.5~1.4	1.5~2.4	2.5~3.4	3.5~4.4	4.5~4.9	5.0~5.4	5.5~5.9	6.0~6.4	6.5~
震度階級	0	1	2	3	4	5弱	5強	6弱	6強	7

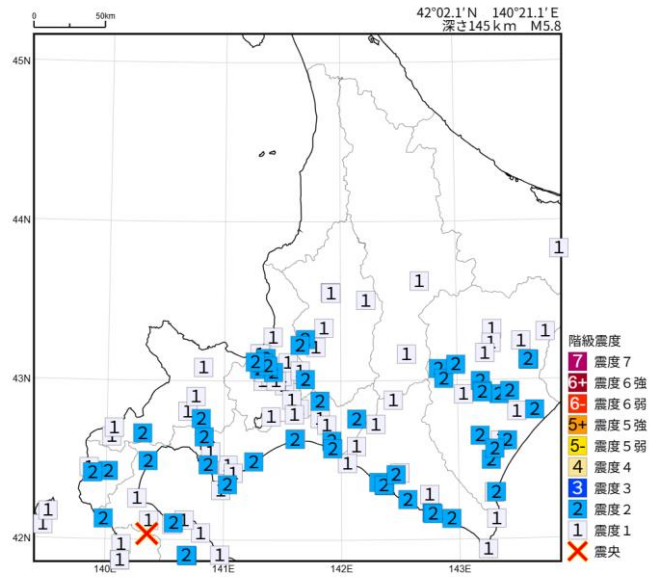
本資料の利用にあたって

- ・本資料の震源要素及び震度データは暫定値であり、データは後日変更することがあります。
- ・本資料は、国立研究開発法人防災科学技術研究所、北海道大学、弘前大学、東北大学、東京大学、名古屋大学、京都大学、高知大学、九州大学、鹿児島大学、国立研究開発法人産業技術総合研究所、国土地理院、国立研究開発法人海洋研究開発機構、公益財団法人地震予知総合研究振興会、青森県、東京都、静岡県、神奈川県温泉地学研究所及び気象庁のデータを用いて作成しています。また、2016年熊本地震合同観測グループのオンライン臨時観測点(河原、熊野座)、2022年能登半島における合同地震観測グループによるオンライン臨時観測点(よしが浦温泉、飯田小学校)、EarthScope Consortiumの観測点(台北、玉峰、寧安橋、玉里、台東)のデータを用いて作成しています。

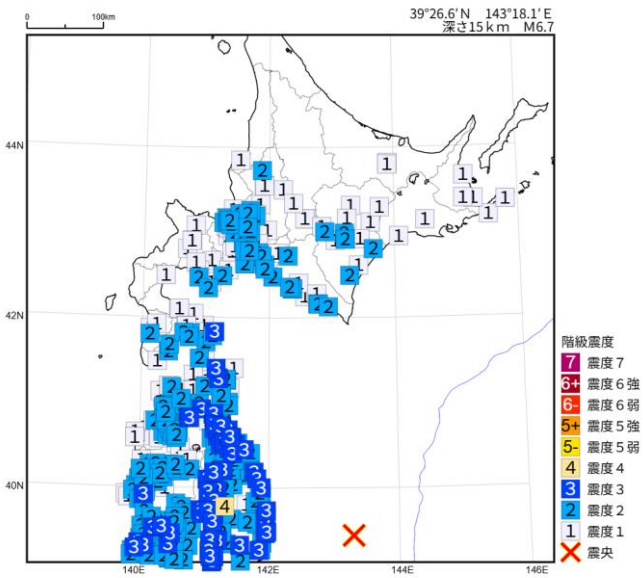
2026年3月6日 11時33分 北海道北西沖の地震の震度分布図



2026年3月10日 00時45分 檜山地方の地震の震度分布図



2026年3月26日 23時18分 三陸沖の地震の震度分布図



【防災メモ】

～気象庁ホームページで

地震・津波情報を確認しよう～

気象庁ホームページでは、気象、地震・津波、火山、海洋等の様々な防災気象情報等がご覧になれます。地震が発生した場合にはその観測結果や津波の有無を確認することができますので、PC やスマホ等から正しい最新情報を入手して、避難等の防災行動をお願いいたします。

また、旭川地方気象台では、地域詳細版の地震解説資料を公表しています。上川・留萌地方内で震度5弱以上の地震が観測されたときや、津波警報、注意報を発表したとき、群発地震など社会的に関心の高い地震が発生したときに、該当する地震の概況と作成時点までの地震・津波に関する情報などを説明しておりますので、是非ご活用ください。

■地震・津波の最新情報

旭川地方気象台

検索

[ホーム画面] <https://www.data.jma.go.jp/asahikawa/>

[QRコード]



○ホームページの「地震・火山」アイコンをクリック。



○気象庁HPの「あなたの街の防災情報」画面に移動し、最新情報を確認できます。

また、右下の「あなたの街を変更する」により、自分の住んでいる街を登録できます。



自分が住んでいる都道府県、市町村を選択してください。



その他、詳しい操作方法は、【利用マニュアル <https://www.jma.go.jp/bosai/manual/>】を参照してください。

■過去の地震情報

ホーム>各種データ・資料>震度データベース検索

[震度データベース検索] <https://www.data.jma.go.jp/eqdb/data/shindo/index.html>

1919年から2日前までの震度1以上を観測した地震について調べることができます。

■地震活動

ホーム>防災情報>地震情報>震央分布

〔震央分布〕 <https://www.jma.go.jp/bosai/map.html#contents=hypo>
震度1以上を観測しなかった地震も含めて震央分布を確認できます。最近の地震活動全般を調べるのに適しています。

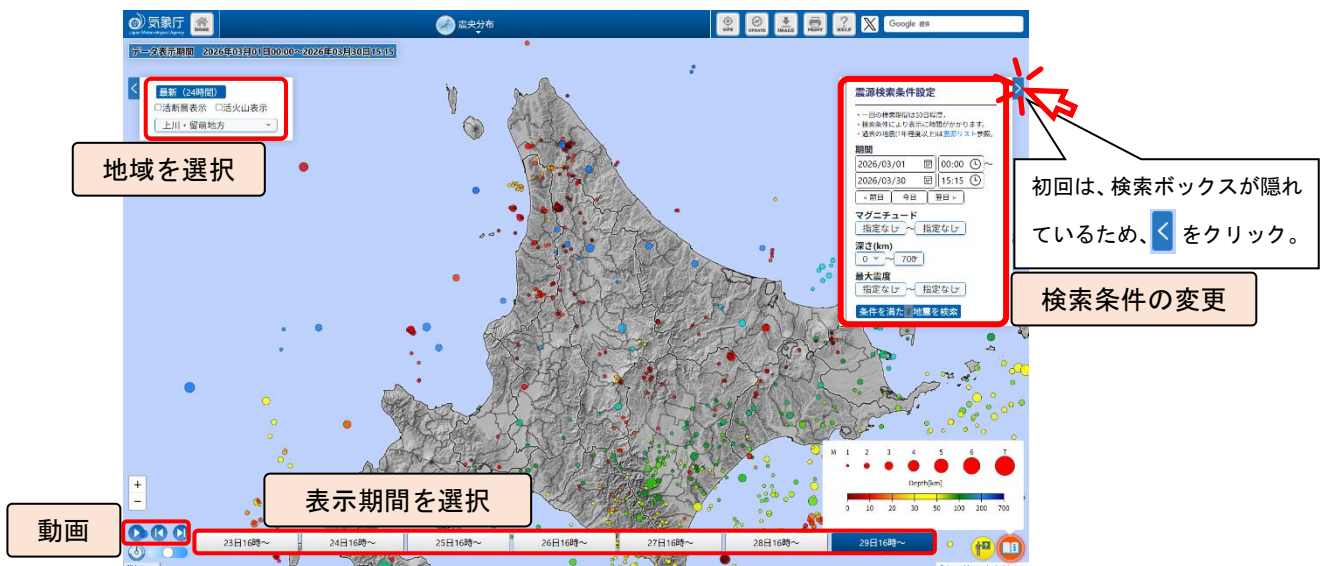
- ホーム画面の「防災情報」をクリックし、移動した画面から「地震情報」をクリックしてください。



- 画面上部の「地震情報」タブをクリックするとコンテンツ一覧が表示されます。一覧の右側にあるスライドバーで一覧の下側を表示させ、「震央分布」をクリックしてください。



- 左上メニューボックスから、地域の選択（地図上でマウス操作でも可能）、下側のボタンにより表示期間を変更、動画でも見られます。また、期間、マグニチュード等の検索条件の変更も可能です。



■地震解説資料の閲覧方法

- ホーム画面の「防災情報」をクリックし、移動した画面から「地震解説資料」をクリックしてください。



- 全国版の地震解説資料が表示されるので都道府県選択を行ってください。



- 選択した都道府県・地方の地震解説資料が表示されますのでクリックして閲覧してください。

