

(平成 30 年 11 月 1 日一部修正)
平成 22 年 4 月 2 日
気 象 庁 予 報 部

配信資料に関する技術情報（気象編）第 316 号

～ GSM ガイドンスの変更について～

平成 22 年 5 月 27 日から GSM ガイドンスを新しい形式で提供開始します。

1. 新たに提供を開始するデータ

現在、GSM ガイドンスは、地点形式ガイドンス（アメダス気温・最高気温・最低気温、アメダス風、気象官署最小湿度、二次細分区大雨・発雷確率）及び格子形式ガイドンス（天気、降水量、降水確率）をそれぞれ国内二進形式で配信しています。

今回、これらのガイドンスについて、地点形式ガイドンスのフォーマットを XML に、格子形式ガイドンスのフォーマットを GRIB2 にそれぞれ変更して配信します。その際、発雷確率ガイドンスを地点形式から格子形式に変更し、大雨確率の作成を中止します。また、現行と比べ提供回数を一日 2 回から 4 回に増やし、予想期間を 51 時間から最大 84 時間へ延長します。

配信内容の概要を添付資料 1 に示します。

また、今回の配信にあたり、降水量、降水確率及び天気ガイドンスの作成手法の変更を行います。これにより降水量及び天気ガイドンスは、現行ガイドンスから特性の変更が生じます。特に降水量ガイドンスにおいては、過少傾向であった強い降水の予報頻度が修正され、降水の日変化の再現性が向上します。

降水量、天気及び格子形式に変わる発雷確率ガイドンスの特性の詳細について、添付資料 2 に示します。

なお、新たに提供を開始する XML 形式では、最小湿度ガイドンスの地点に「西表島（国際地点番号 47917）」を追加する変更も行います。

2. 提供開始日時

平成 22 年 5 月 27 日（木）00UTC 初期値分から配信を開始します。なお、提供開始に先立ち 5 月 13 日（木）00UTC 初期値分から試験配信を開始します。

（初期時刻後 4 時間以内を目途に気象業務支援センターへの配信を完了します。）

3. 新しい GSM ガイダンスのファイル名

地点形式 (気温・風・最小湿度)

Z_C_RJTD_yyyyMMddhhmmss_GSM_GUID_Rjp_P-all_FH03-84_JRpoint_Toorg_plain.xml.gz

格子形式 (天気・降水量・降水確率・発雷確率)

Z_C_RJTD_yyyyMMddhhmmss_GSM_GUID_Rjp_P-all_FH06-84_Toorg_grib2.bin

Z と C の間はアンダースコアは 2 個、その他のアンダースコアは 1 個。

yyyyMMddhhmmss はデータの初期時刻の年月日時分秒を UTC で設定。

4. ファイル形式

今回提供を開始するデータのファイル形式は、地点形式は XML、格子形式は国際気象通報式 FM92 GRIB 二進形式格子点資料気象通報式 (第 2 版) 以下、「GRIB2」という) です。GRIB2 の詳細については国際気象通報式・別冊に詳しく記述されていますので、当該資料を参照願います。

また、今回提供を開始するデータの XML のフォーマットの詳細は添付資料 3 を、GRIB2 各節の詳細は添付資料 4 を参照してください。

なお、サンプルデータは(財)気象業務支援センターに提供していますので、必要な場合は同センターへお問い合わせ下さい。

5. 本配信開始に伴う現行ガイダンスの変更等

新ガイダンスの配信開始に合わせ、現行ガイダンスにおいて、新ガイダンスと同じデータを配信します。

なお、1. のとおり大雨確率ガイダンスについては作成を中止し、ダミーデータを入れて配信します (ダミーデータの値は - 1 を入力しています) 。

また、現行ガイダンスは平成 23 年 3 月末をもって配信を終了します。

(参考) 現行ガイダンス

大雨・発雷確率 (2 次細分区域形式)

KQZZii (ii=06、11、16、21、26、31、36、41、46、51、56)

風 (アメダス地点形式)

KQWWii (ii=06、11、16、21、26、31、36、41、46、51、56)

気温 (アメダス地点形式)

KQYYii (ii=06、11、16、21、26、31、36、41、46、51、56)

天気・降水量・降水確率 (格子点形式)

KQA@ii (@=C-T ii=01-25)

最小湿度 (気象官署地点形式)

KQXX91

(修正履歴)

平成 30 年 11 月 1 日

- ・ 添付資料 4 の「全時間の終了時」を「全時間間隔の終了時」に修正。
- ・ 添付資料 4 の「全時間の終了」を「全時間間隔の終了時」に修正

新しい GSM ガイダンスの概要

1 地点形式ガイダンス

(1) データの概要

- ①初期値：00, 06, 12, 18UTC (1日4回)
- ②予報時間：<気温>3-84時間予報、1時間間隔
<最高・最低気温>
(00, 18UTC 初期値) 当日最高、翌日・翌々日最高/最低、
3日後最低
(06, 12UTC 初期値) 翌日・翌々日・3日後最高/最低
<風>3-84時間予報、3時間間隔 (風)
<最小湿度>
(00, 18UTC 初期値) 翌日・翌々日
(06, 12UTC 初期値) 翌日・翌々日・3日後
- ③地点：アメダス (気温・最高気温・最低気温・風)、
気象官署 (最小湿度)
- ④データ量：約 0.44MB/回×4回=約 1.8MB/日 (gzip 圧縮)
- ⑤フォーマット：XML (気象庁防災情報 XML フォーマットに準じた形式)

(2) データの内容 (要素)

気温・最高気温・最低気温・風・最小湿度

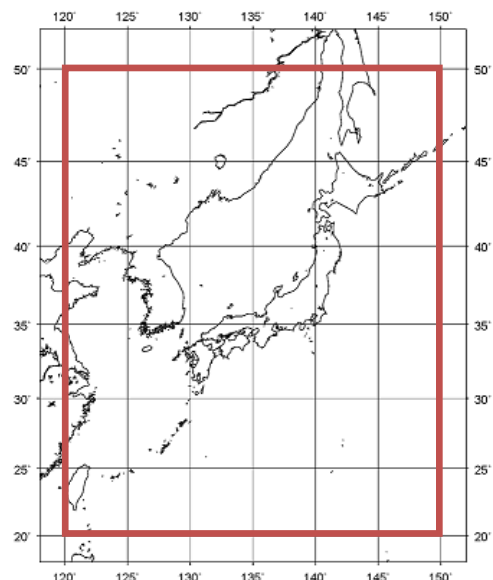
2 格子形式ガイダンス

(1) データの概要

- ①初期値：00, 06, 12, 18UTC (1日4回)
- ②予報時間：<天気・降水量・発雷確率>6-84時間予報、3時間間隔
<降水確率>9-81時間予報、6時間間隔
- ③格子系：等緯度経度
- ④格子間隔：0.25度×0.2度 (格子数 121×151)
- ⑤領域：北緯 20～50 度、
東経 120～150 度
(図(赤枠)参照)
- ⑥データ量：約 1.3MB/回×4回
=約 5.2MB/日
- ⑦フォーマット：GRIB2
(国際気象通報式 FM92 GRIB)

(2) データの内容 (要素)

天気・降水量・降水確率・発雷確率



降水量及び天気ガイダンスの特性の変更及び 格子形式発雷確率ガイダンスの特性について

平成 22 年 5 月 27 日 00UTC 初期値から、降水量、降水確率及び天気ガイダンスの作成手法の変更を行います。これにより、降水量及び天気ガイダンスの特性に変更が生じます（この特性の変更は、現在配信している電文（国内二進形式）でも生じます）。ここでは、降水量及び天気ガイダンスの特性の変更について説明します。なお降水確率ガイダンスについては、作成手法の変更による特性の変更は生じません。

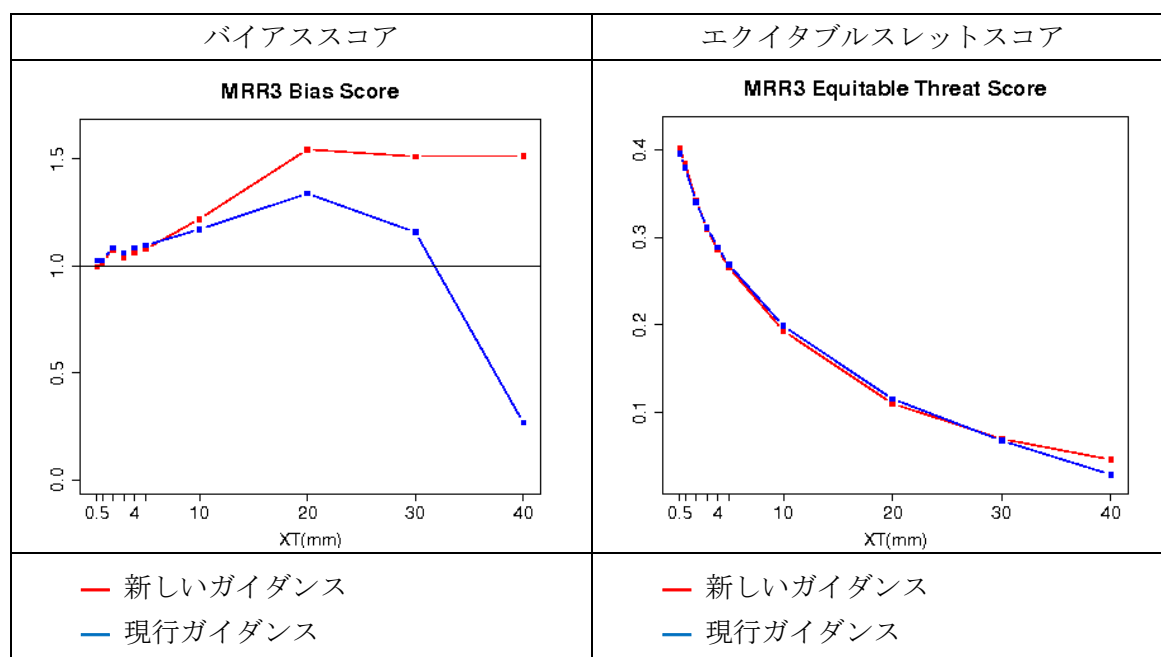
また、発雷確率ガイダンスを現在の二次細分区形式から格子形式に変更します。格子形式発雷確率ガイダンスの特性について説明します。

1. 降水量ガイダンスの特性の変更

新しい降水量ガイダンスの作成においては、予測式のさらなる層別化、頻度バイアス補正の適正化を図りました。この効果による現行のガイダンスとの主な特性の違いは次の通りです。

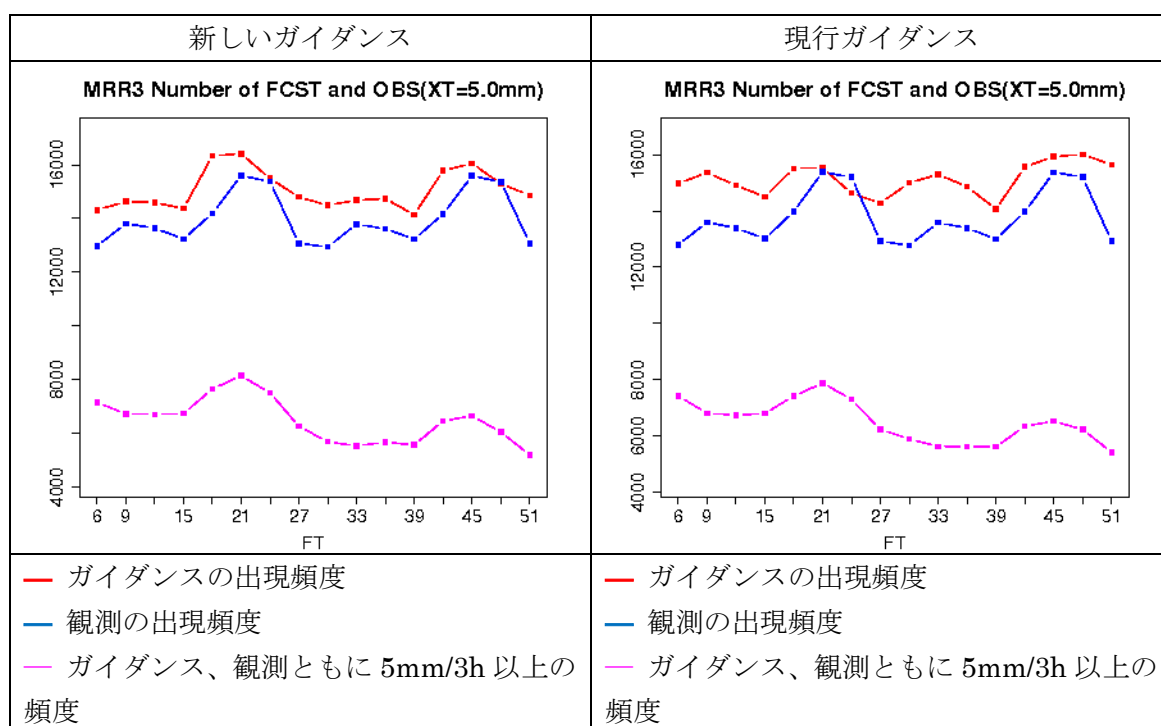
- ・ 過少傾向であった強い降水の予報頻度が修正されます。
- ・ 降水の日変化の再現性が向上します。

現行ガイダンスと新しいガイダンスを検証し、両者の比較をしました。検証期間は 2009 年 1 月から 12 月までで、00UTC 初期値と 12UTC 初期値のガイダンスの FT=06 から FT=51 までを対象としました。観測値には解析雨量を用いています。



現行ガイダンスでは降水量が 40mm/3h 以上になるとバイアスコアが 1.0 を大きく下回り、予報頻度が観測に比べて少なくなっていました。新しいガイダンスではバイアスコアは 1.5 程度で推移し、観測に比べて 1.5 倍程度の予報頻度となっています。エクイタブルスレットスコアは大きな違いは見られません。

次に現行ガイダンスと新しいガイダンスについて、5mm/3h 以上の降水の時系列の出現頻度を比較しました。検証期間は 2009 年 1 月から 12 月までとし、00UTC 初期値のガイダンスの FT=06 から FT=51 までを対象としています。予報対象時刻は日本時間で 15 時から翌々日の 12 時までとなります。観測値には解析雨量を用いています。



観測の出現頻度の時系列変動と比較すると、現行ガイダンスは変動幅が観測に比べて小さく、特に観測の頻度が少ない時間帯に予報が多く出る傾向がありました。新しいガイダンスは、観測の頻度が少ない時間帯の予報頻度が現行ガイダンスより少なくなっており、降水の日変化の再現性が向上しています。変動幅も観測の変動幅に近くなっています。

2. 天気ガイダンスの特性の変更

新しい天気ガイダンスの作成手法について、当庁の予報作業における天気決定手法の改良にあわせて以下の点を変更します。

- ① 現行ガイダンスでは気温と相対湿度を用いて雨雪判別を行っていますが、新しいガイダンスでは 5km 格子の降水種別ガイダンス（「雨」「雨か雪」「雪か雨」「雪」を判別する中間資料）および降水量ガイダンスを用いた判別に変

更します。雨雪判別時に用いる降水量の基準値は従来と変更ありません。

- ② 現行ガイドンスではモデル降水量と日照率ガイドンス（中間資料）を用いて晴れ曇り判別を行っていますが、新しいガイドンスでは日照率ガイドンスのみで判別します。

これにより新しいガイドンスの特性は以下のようになります。

- ・冬期、夏期とも晴れ・曇り・降水あり（雨、雨または雪、雪）の各カテゴリの頻度に大きな変化は生じません。
- ・冬期の降水ありで「雨または雪」の頻度が若干増加します。

下記に新・現ガイドンスを比較した冬期の特徴について説明します。

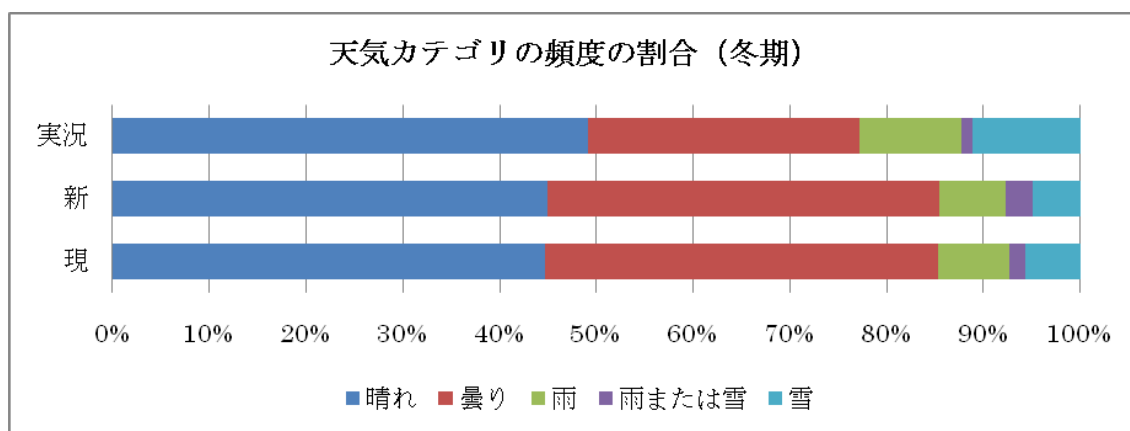


図 新・現ガイドンスの天気カテゴリ比較（冬期）

上図に 2009 年 12 月 1 日から 2010 年 1 月 31 日までの FT=06 から FT=51 までを対象とした冬期の天気ガイドンスのカテゴリ別頻度の割合を示します。図中の実況値は、参考に国内気象官署の地上気象観測の現在天気（目視観測）を示しており、天気ガイドンスの降水判別と基準が違うこと、「雨または雪」は「みぞれ」を表しており、ガイドンスの「雨または雪」とは一致しないことにご注意願います。図によると、晴れ、曇り、降水あり（雨、雨または雪、雪）の各カテゴリの頻度は新・現ガイドンスでほぼ同じ割合を示しました。一方、新しい天気ガイドンスで「雨」と「雪」の割合が減り、「雨または雪」の割合が高くなる傾向がみられました。これは新しいガイドンスで用いた降水種別ガイドンスでは、「雨または雪」に該当する頻度が現ガイドンスの手法より多くなることによるものです。

次に夏期の特徴を説明します。

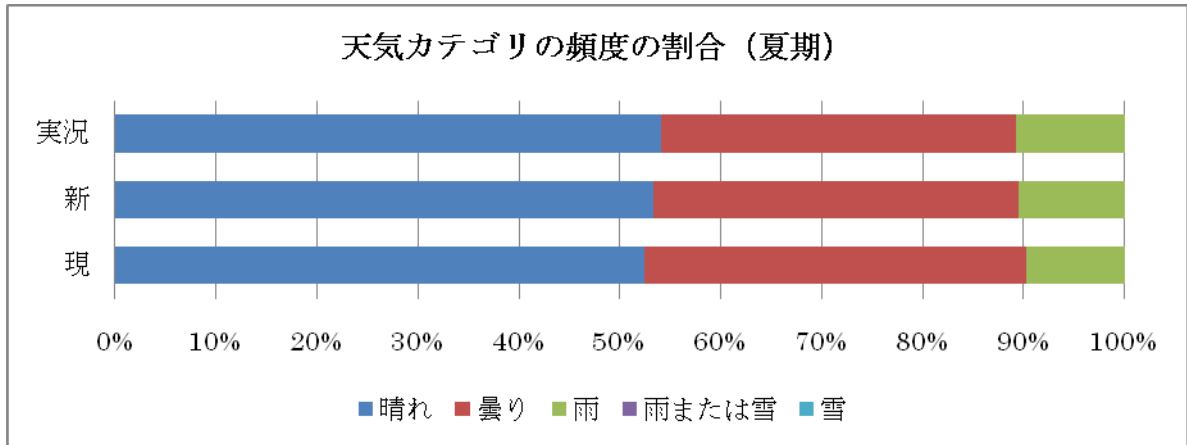


図 新・現ガイダンスの天気カテゴリー比較 (夏期)

上図に、2009年8月1日から2009年9月30日までのFT=06からFT=51までを対象とした夏期の天気ガイダンスのカテゴリ別頻度の割合を示します。新・現ガイダンスで各カテゴリの頻度の割合に顕著な差は見られませんでした。新しいガイダンスで、晴れ・曇りの割合が実況に近づいたのは、晴れ曇り判別においてモデル降水量の利用を止めたことによると考えられます。

3. 格子形式発雷確率ガイダンスの特性について

発雷確率ガイダンスの配信形式を現在の二次細分区から格子形式に変更します。格子形式ガイダンスの特性を以下に示します。

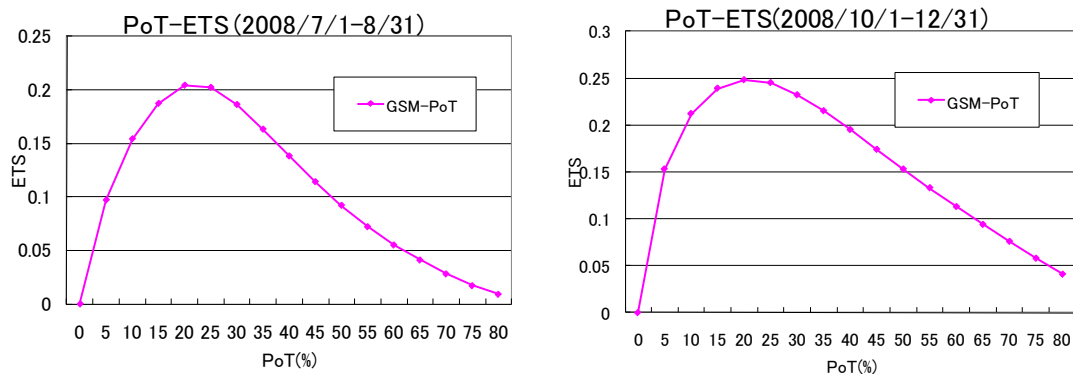


図 格子形式発雷確率ガイダンスの各確率(横軸:0-80%)を閾値として発雷を予測した場合の全格子でのスレットスコア (左図:2008年7-8月、右図:10-12月)

上図は確率からカテゴリー予報へ変換した際の精度、つまり各確率値を閾値として発雷の有無を予測した場合のエクイタブルスレットスコア(ETS)を示しています。発雷予測を行っている全国の格子について検証した結果であり、実況として雷監視システム(LIDEN)を使っています。図から最も高いスレットスコアとするには、発雷確率ガイダンスが20%以上で発雷を予測した場であることがわかります。ただし、確率の定義からは20%で発雷ありとした場合、5回の内1回のみ適中し、4回が空振りとなることに注意願います。

GSM 地点ガイダンス XML フォーマット

(1) 全体像

```
<?xml version="1.0" encoding="utf-8"?>
<Report xmlns="http://xml.kishou.go.jp/jmaxml1/"
xmlns:jmx="http://xml.kishou.go.jp/jmaxml1/"
xmlns:jmx_add="http://xml.kishou.go.jp/jmaxml1/addition1/">
<Control>
<Title>G S M地点ガイダンス</Title>
<DateTime>2009-10-18T03:45:08Z</DateTime>
<Status>通常</Status>
<EditorialOffice>気象庁本庁</EditorialOffice>
<PublishingOffice>気象庁予報部</PublishingOffice>
</Control>
<Head xmlns="http://xml.kishou.go.jp/jmaxml1/informationBasis1/">
<Title>G S M地点ガイダンス</Title>
<ReportDateTime>2009-10-18T00:00:00Z</ReportDateTime>
<TargetDateTime>2009-10-18T00:00:00Z</TargetDateTime>
<EventID/>
<InfoType>発表</InfoType>
<Serial/>
<InfoKind>G S M地点ガイダンス</InfoKind>
<InfoKindVersion>1.0_0</InfoKindVersion>
<Headline>
<Text/>
</Headline>
</Head>
<Body xmlns="http://xml.kishou.go.jp/jmaxml1/body/nwp1/"
xmlns:jmx_eb="http://xml.kishou.go.jp/jmaxml1/elementBasis1/">
<MeteorologicalInfos type="地点予想">
<TimeSeriesInfo> . . . (中略: 気温) . . . </TimeSeriesInfo>
<TimeSeriesInfo> . . . (中略: 最高気温) . . . </TimeSeriesInfo>
<TimeSeriesInfo> . . . (中略: 最低気温) . . . </TimeSeriesInfo>
<TimeSeriesInfo> . . . (中略: 風) . . . </TimeSeriesInfo>
<TimeSeriesInfo> . . . (中略: 最小湿度) . . . </TimeSeriesInfo>
</MeteorologicalInfos>
</Body>
</Report>
```

注) データのない地点および要素については作成しない。

(2) 気温

```
<TimeSeriesInfo>
<TimeDefines>
<TimeDefine timelD="1">
<DateTime>2009-10-18T03:00:00Z</DateTime>
</TimeDefine>
<TimeDefine timelD="2">
<DateTime>2009-10-18T04:00:00Z</DateTime>
</TimeDefine>
. . . (中略) . . .
<TimeDefine timelD="82">
<DateTime>2009-10-21T12:00:00Z</DateTime>
</TimeDefine>
</TimeDefines>
<Item>
<Kind>
<Property>
<Type>気温</Type>
<TemperaturePart>
<jmxEb:Temperature type="気温" unit="度" refID="1">14.9</jmxEb:Temperature>
<jmxEb:Temperature type="気温" unit="度" refID="2">14.6</jmxEb:Temperature>
. . . (中略) . . .
<jmxEb:Temperature type="気温" unit="度" refID="82">8.6</jmxEb:Temperature>
</TemperaturePart>
</Property>
</Kind>
<Station><Name>11001</Name><Code type="アメダス地点番号">11001</Code></Station>
</Item>
. . . (中略: アメダス地点数分<Item>~</Item>の繰り返し) . . .
</TimeSeriesInfo>
```

(3) 最高気温

```
<TimeSeriesInfo>
<TimeDefines>
<TimeDefine timelD="1">
<DateTime>2009-10-18T00:00:00Z</DateTime>
<Duration>PT9H</Duration>
</TimeDefine>
<TimeDefine timelD="2">
<DateTime>2009-10-19T00:00:00Z</DateTime>
<Duration>PT9H</Duration>
</TimeDefine>
<TimeDefine timelD="3">
<DateTime>2009-10-20T00:00:00Z</DateTime>
<Duration>PT9H</Duration>
</TimeDefine>
</TimeDefines>
<Item>
<Kind>
<Property>
<Type>日中の最高気温</Type>
<TemperaturePart>
<jmx_eb:Temperature type="日中の最高気温" unit="度"
refID="1">15.8</jmx_eb:Temperature>
<jmx_eb:Temperature type="日中の最高気温" unit="度"
refID="2">14.9</jmx_eb:Temperature>
<jmx_eb:Temperature type="日中の最高気温" unit="度"
refID="3">12.8</jmx_eb:Temperature>
</TemperaturePart>
</Property>
</Kind>
<Station><Name>11001</Name><Code type="アメダス地点番号"
">11001</Code></Station>
</Item>
    . . . (中略: アメダス地点数分<Item>~</Item>の繰り返し) . . .
</TimeSeriesInfo>
```

(4) 最低気温

```
<TimeSeriesInfo>
<TimeDefines>
<TimeDefine timelD="1">
<DateTime>2009-10-18T15:00:00Z</DateTime>
<Duration>PT9H</Duration>
</TimeDefine>
<TimeDefine timelD="2">
<DateTime>2009-10-19T15:00:00Z</DateTime>
<Duration>PT9H</Duration>
</TimeDefine>
<TimeDefine timelD="3">
<DateTime>2009-10-20T15:00:00Z</DateTime>
<Duration>PT9H</Duration>
</TimeDefine>
</TimeDefines>
<Item>
<Kind>
<Property>
<Type>朝の最低気温</Type>
<TemperaturePart>
<jmxEb:Temperature type="朝の最低気温" unit="度"
refID="1">8.9</jmxEb:Temperature>
<jmxEb:Temperature type="朝の最低気温" unit="度"
refID="2">8.0</jmxEb:Temperature>
<jmxEb:Temperature type="朝の最低気温" unit="度"
refID="3">7.1</jmxEb:Temperature>
</TemperaturePart>
</Property>
</Kind>
<Station><Name>11001</Name><Code type="アメダス地点番号"
">11001</Code></Station>
</Item>
    . . . (中略: アメダス地点数分<Item>~</Item>の繰り返し) . . .
</TimeSeriesInfo>
```

(5) 風

```
<TimeSeriesInfo>
<TimeDefines>
<TimeDefine timelD="1">
<DateTime>2009-10-18T03:00:00Z</DateTime>
</TimeDefine>
<TimeDefine timelD="2">
<DateTime>2009-10-18T06:00:00Z</DateTime>
</TimeDefine>
. . . (中略) . . .
<TimeDefine timelD="28">
<DateTime>2009-10-21T12:00:00Z</DateTime>
</TimeDefine>
</TimeDefines>
<Item>
<Kind>
<Property>
<Type>風</Type>
<WindDirectionPart>
<jmx_eb:WindDirection type="風向" unit="16方位英字"
refID="1">SE</jmx_eb:WindDirection>
<jmx_eb:WindDirection type="風向" unit="16方位英字"
refID="2">S</jmx_eb:WindDirection>
. . . (中略) . . .
<jmx_eb:WindDirection type="風向" unit="16方位英字"
refID="28">NW</jmx_eb:WindDirection>
</WindDirectionPart>
<WindSpeedPart>
<jmx_eb:WindSpeed type="風速" unit="m/s" refID="1">4.5</jmx_eb:WindSpeed>
<jmx_eb:WindSpeed type="風速" unit="m/s" refID="2">3.0</jmx_eb:WindSpeed>
. . . (中略) . . .
<jmx_eb:WindSpeed type="風速" unit="m/s" refID="28">7.3</jmx_eb:WindSpeed>
</WindSpeedPart>
</Property>
</Kind>
<Station><Name>11001</Name><Code type="アメダス地点番号"
">11001</Code></Station>
</Item>
. . . (中略: アメダス地点数分<Item>~</Item>の繰り返し) . . .
</TimeSeriesInfo>
```

(6) 最小湿度

```
<TimeSeriesInfo>
<TimeDefines>
<TimeDefine timelD="1">
<DateTime>2009-10-18T15:00:00Z</DateTime>
<Duration>PT24H</Duration>
</TimeDefine>
<TimeDefine timelD="2">
<DateTime>2009-10-19T15:00:00Z</DateTime>
<Duration>PT24H</Duration>
</TimeDefine>
</TimeDefines>
<Item>
<Kind>
<Property>
<Type>最小湿度</Type>
<HumidityPart>
<jmx_eb:Humidity type="最小湿度" unit="%" refID="1">68</jmx_eb:Humidity>
<jmx_eb:Humidity type="最小湿度" unit="%" refID="2">77</jmx_eb:Humidity>
</HumidityPart>
</Property>
</Kind>
<Station><Name>47401</Name><Code type="国際地点番号">47401</Code></Station>
</Item>
. . . (中略：国際地点番号数分<Item>~</Item>の繰り返し) . . .
</TimeSeriesInfo>
```

接頭辞	jmx_nwp	URI	http://xml.kishou.go.jp/jmaxml1/body/nwp1/					
項番	親要素	子要素	属性	基底型	出現回数	意味	とりうる値	解説
1	(element)	Body		type.Body	1	内容部要素の定義		
2	type.Body							
3		TargetArea		type.Area	?	対象地域		対象地域を示す
4		Notice	xs:string		1000	*お知らせ		お知らせの文章を示す
5		Warning	type.Warning			*警報		警報・注意報等の注意・警戒を要する事項の内容を示す
6		MeteorologicalInfos	type.MeteorologicalInfos			*気象情報		予報や観測等に関する事項を示す
7		Comment	type.Comment			?文章		文章を示す
8		OfficeInfo	type.OfficeInfo			?担当部署		担当部署に関する事項を示す
9		AdditionalInfo	type.AdditionalInfo			?付加事項		共通要素で記述できない要素がある電文の個別付加事項を記述する
10	type.Warning							
11			type	xs:string	50	1種別		この要素が示す注意・警戒事項の種別を示す
12		Item		type.Item		+注意・警戒事項の内容		対象地域で発表されている警報・注意報を示す
13	type.MeteorologicalInfos							
14			type	xs:string	50	1予報・観測の種別		この要素が示す予報や観測事項の種別を示す
15				*			"水位実況"	
16				*			"水位予想"	
17				*			"カテゴリ予報"	
18				*			"区域予報"	
19				*			"地点予想"	
20				*			"地点予報"	
21				*			"予想気温"	
22				*			"降水確率"	
23				*			"独自予報"	
24				*			"付加情報"	
25				*			"日別平年値"	
26				*			"7日間平年値"	
27				*			*	<任意の文字列>
28		MeteorologicalInfo		type.MeteorologicalInfo		*予報・観測の時間		この要素が示す予報や観測事項の時間を示す
29		TimeSeriesInfo		type.TimeSeriesInfo		*時系列情報		予報や観測等を時系列的に表現する
30	type.MeteorologicalInfo							
31			type	xs:string	50	?種類		種類を示す
32		DateTime		jmx_eb:type.DateTime		1予報・観測の基点時刻		予報期間、観測時間の基点時刻を示す
33		Duration		xs:duration		?予報・観測期間の長さ		予報期間の長さを示す
34		Name		xs:string	50	?予報・観測時間の内容		予報期間、観測時間を文章で示す
35		Item		type.Item		+予報・観測の内容		予報・観測の内容を示す
36	type.TimeSeriesInfo							
37		TimeDefines		type.TimeDefines		1時系列の時刻定義セット		この要素が示す時系列の時刻の定義群を示す
38		Item		type.Item		+予報の内容		時系列予報の内容を示す
39	type.TimeDefines							
40		TimeDefine		type.TimeDefine		+個々の時刻定義		時系列の時刻定義を示す
41	type.TimeDefine							
42			timelId	xs:unsignedByte		1時刻ID		時刻IDを示す
43		DateTime		jmx_eb:type.DateTime		1基点時刻		この時刻IDに対応する基点時刻を示す
44		Duration		xs:duration		?対象期間		この時刻IDに対応する対象期間を示す
45		Name		xs:string	50	?予報・観測時間の内容		予報期間、観測時間を文章で示す
46	type.AdditionalInfo							
47		ObservationAddition		type.ObservationAddition		?観測の付加事項		生物季節観測、特殊観測で利用する付加事項
48		ClimateForecastAddition		type.ClimateForecastAddition		?季節予報の付加事項		季節予報で利用する付加事項
49		FloodForecastAddition		type.FloodForecastAddition		?指定河川洪水予報の付加事項		指定河川洪水予報で利用する付加事項
50		*		(namespace)		*拡張用		

接頭辞	jmx_nwp	URI	http://xml.kishou.go.jp/jmaxml/body/nwp1/					
項番	親要素	子要素	属性	基底型	出現回数	意味	とりうる値	解説
51				*			http://xml.kishou.go.jp/jmaxml/addition/	<<拡張用>>
52	type.ClimateForecastAddition							
53		TargetDateTimeNotice		xs:string		? 予報対象期間に関する説明		予報対象期間に関する説明
54		NextForecastSchedule		type.ForecastSchedule		* 季節予報の次回発表予定		季節予報の次回発表予定日
55		NoticeOfSchedule		xs:string		? 最新資料利用の注意喚起等		最新資料利用の注意喚起等
56		AdditionalNotice		xs:string		? 其他のお知らせ		暖・寒候期予報の見直し結果等
57	type.ForecastSchedule							
58			target	xs:string	1			
59				*			"1か月予報"	
60				*			"3か月予報"	
61				*			"暖候期予報"	
62				*			"寒候期予報"	
63		Text		xs:string		? 季節予報発表予定日平文		季節予報発表予定日
64		DateTime		xs:dateTime		? 季節予報発表予定日		季節予報発表予定日
65	type.Comment							
66		Text		type.Text		+ 文章の領域		文章の領域を示す
67		Code		xs:list(xs:string)	100	? 付加文コード		付加文コードを示す。複数表記の場合はxs:list型を用いること。
68	type.Text			xs:string	4000			
69			type	xs:string	50	1 文章の種類		文章の種類を示す
70	type.Item							
71		Kind		type.Kind		+ 警報・注意報、観測情報		警報・注意報、観測の個々の要素を示す
72		Areas		type.Areas		? 地域名要素全体		複数の対象地域がある場合、この要素の子要素に記述する(将来の拡張用)
73		Stations		type.Stations		? 地点要素全体		複数の対象地点がある場合、この要素の子要素に記述する(将来の拡張用)
74		Area		type.Area		? 地域名要素		個々の対象地域・地点を示す
75		Station		type.Station		? 地点要素		対象地点を示す
76		ChangeStatus		xs:string	48	? 内容の変更点の有無		対象地域・地点毎の内容の変更点の有無を示す
77				*			"警報・注意報種別に変化有"	
78				*			"警報・注意報種別に変化無、量的予報事項に変化有"	
79				*			"変化無"	
80		FullStatus		xs:string	4	? 域内全域又は一部を示す		発表対象が領域の全域または一部であることを示す
81				*			"全域"	
82				*			"一部"	
83		EditingMark		xs:string	1	? 編集識別子		複数の領域をまとめるときの識別として利用する
84				*			"0"	
85				*			"1"	
86		OtherReport		xs:string	100	* 他情報参照		土砂災害警戒情報などの発表状況を記載する
87	type.Kind							
88		Name		xs:string	50	? 項目名		警報・注意報名、警戒レベル等を示す
89				*			*	<任意の文字列>
90		Code		xs:string	10	? 警報・注意報コード		警報・注意報、警戒レベル、生物季節現象等のコードを示す(コード辞書参照)
91		Status		xs:string	50	? 情報の状況		警報・注意報等の切り替え、発表、解除などの状況を示す
92				*			*	<任意の文字列>
93		ClassName		xs:string	50	? 観測対象の品種または総称		観測対象の品種または総称を示す
94		Condition		xs:string	50	? 種別の補足説明		"土砂災害"など大雨警報などを説明する、観測の補足説明をする文字列等を示す
95				*			*	<任意の文字列>
96		Attention		type.Attention		? 特記事項		特記事項を示す
97		WarningNotice		type.WarningNotice		? 警報への切り替え予告		警報への切り替えの予告を示す
98		Addition		type.Addition		? 付加事項		付加事項を示す
99		DateTime		jmxEb:type.DateTime		? 日時		Kind要素で示している内容の有効日時や起時を示す
100		Property		type.Property		* 予報・観測要素		量的予想などの詳細事項を示す

接頭辞	URI	http://xml.kishou.go.jp/jmaxml1/body/nwp1/						
項番	親要素	子要素	属性	基底型	出現回数	意味	とりうる値	解説
101	type.Attention							
102		Note		xs:string	50	+	特記事項の内容	特記事項の内容を文字列で示す
103			*				*	<任意の文字列>
104	type.WarningNotice							
105		StartTime		type.ForecastTerm		1	開始時間情報	警報への切り替えの開始時間を文字列で示す
106		Note		xs:string	100	1	警報への切り替え	警報への切り替えの可能性を文字列で示す
107	type.ForecastTerm							
108		Date		xs:string	10	?	日付	日付を文字列で示す
109		Term		xs:string	50	?	時間	時間表現を文字列で示す
110			*				*	<任意の文字列>
111	type.Addition							
112		Note		xs:string	50	+	付加事項の内容	付加事項の内容を文字列で示す
113			*				*	<任意の文字列>
114	type.Property							
115		Type		xs:string	100	1	気象要素名	量的予想などの種類を示す
116			*				"風"	
117			*				"朝の最低気温"	
118			*				"日中の最高気温"	
119			*				"気温"	
120			*				"最小湿度"	
121			*				*	<任意の文字列>
122		WarningPeriod		type.Period		?	警戒期間	対象要素の警戒期間を示す
123		AdvisoryPeriod		type.Period		?	注意期間	対象要素の注意期間を示す
124		PeakTime		type.ForecastTerm		?	最大値発現時間情報	対象要素のピーク時間を文字列で示す
125		DetailForecast		type.DetailForecast		?	詳細予報	詳細予報についての諸要素を示す
126		WindPart		type.WindPart		?	風部分	風についての諸要素を示す
127		WindDirectionPart		type.WindDirectionPart		?	風向部分	風向についての諸要素を示す
128		WindSpeedPart		type.WindSpeedPart		?	風速部分	風速についての諸要素を示す
129		WarningAreaPart		type.WarningAreaPart		*	警戒領域部分	警戒領域部分についての諸要素を示す
130		WeatherPart		type.WeatherPart		?	天気部分	天気についての諸要素を示す
131		PressurePart		type.PressurePart		?	気圧部分	気圧についての諸要素を示す
132		TemperaturePart		type.TemperaturePart		?	気温部分	気温についての諸要素を示す
133		VisibilityPart		type.VisibilityPart		?	視程部分	視程についての諸要素を示す
134		SynopsisPart		type.SynopsisPart		?	気象要因部分	気象要因についての諸要素を示す
135		WaveHeightPart		type.WaveHeightPart		?	波高部分	波高についての諸要素を示す
136		PrecipitationPart		type.PrecipitationPart		?	降水量部分	降水量についての諸要素を示す
137		SnowfallDepthPart		type.SnowfallDepthPart		?	降雪量部分	降雪量についての諸要素を示す
138		SnowDepthPart		type.SnowDepthPart		?	積雪深部分	積雪深についての諸要素を示す
139		HumidityPart		type.HumidityPart		?	湿度部分	湿度についての諸要素を示す
140		TidalLevelPart		type.TidalLevelPart		?	潮位部分	潮位についての諸要素を示す
141		SunshinePart		type.SunshinePart		?	日照部分	日照についての諸要素を示す
142		WeatherCodePart		type.WeatherCodePart		?	テロップ用天気予報用語部分	テロップ用天気予報用語についての諸要素を示す
143		ProbabilityOfPrecipitationPart		type.ProbabilityOfPrecipitationPart		?	降水確率部分	降水確率についての諸要素を示す
144		SealcePart		type.SeaIcePart		?	流水部分	流水についての諸要素を示す
145		IcingPart		type.IcingPart		?	着氷部分	着氷についての諸要素を示す
146		ReliabilityClassPart		type.ReliabilityClassPart		?	信頼度階級部分	信頼度階級についての諸要素を示す
147		ReliabilityValuePart		type.ReliabilityValuePart		?	信頼度数値部分	信頼度数値についての諸要素を示す
148		ClassPart		type.ClassPart		?	階級部分	階級についての諸要素を示す
149		TyphoonNamePart		type.TyphoonNamePart		?	台風呼名部分	台風呼名についての諸要素を示す
150		CenterPart		type.CenterPart		?	中心部分	台風や低気圧等の中心についての諸要素を示す

接頭辞	jmx_nwp	URI	http://xml.kishou.go.jp/jmaxml1/body/nwp1/					
項番	親要素	子要素	属性	基底型	出現回数	意味	とりうる値	解説
151		CoordinatePart		type.CoordinatePart	?	座標部分		座標についての諸要素を示す
152		IsobarPart		type.IsobarPart	?	等圧線部分		等圧線についての諸要素を示す
153		WaterLevelPart		type.WaterLevelPart	?	水位部分		水位についての諸要素を示す
154		DischargePart		type.DischargePart	?	流量部分		天候についての諸要素を示す
155		ClimateFeaturePart		jmx_eb:type.ClimateFeature	*	天候の特徴		「出現の可能性が最も大きい天候」並びに「特徴のある気温、降水量、日照時間等の確率」を示す
156		ClimateValuesPart		type.ClimateValuesPart	*	気温、降水量、日照時間等の値と平年差など		気温、降水量、日照時間等の値と平年差等を示す
157		ClimateProbabilityValuesPart		type.ClimateProbabilityValuesPart	?	気温、降水量、日照時間等の確率		気温、降水量、日照時間等の確率を示す
158		EventDatePart		type.EventDatePart	?	事象の月日		事象の月日(梅雨入り見込みの日付、等)
159		PrecipitationClassPart		jmx_eb:type.ClassThresholdOfAverage	?	平年値の階級閾値		週間予報で7日間降水量の平年値の階級閾値を示す
160		SolarZenithAnglePart		type.SolarZenithAnglePart	?	太陽天頂角部分		太陽天頂角
161		UvIndexPart		type.UvIndexPart	?	UVインデックス部分		UVインデックス
162		*		(namespace)	*	拡張用		
163				*			“http://xml.kishou.go.jp/jmaxml1/addition1/”	「拡張用」
164		Text		jmx_eb:type.ReferableString	*	汎用で利用するテキスト形式		テキスト形式で内容を示す。汎用で利用する。
165	type.ClimateValuesPart							
166			type	xs:string	50	1 気候要素の種類		気候要素の種類を示す
167		jmx_eb:Temperature		jmx_eb:type.Temperature	*	平均気温の値		平均気温
168		jmx_eb:Precipitation		jmx_eb:type.Precipitation	*	降水量		降水量
169		jmx_eb:Sunshine		jmx_eb:type.Sunshine	*	日照時間		日照時間
170		jmx_eb:SnowfallDepth		jmx_eb:type.SnowfallDepth	*	降雪量		降雪量
171		jmx_eb:SnowDepth		jmx_eb:type.SnowDepth	*	積雪の深さ		積雪の深さ
172		*		(namespace)	*	拡張用		
173				*			“http://xml.kishou.go.jp/jmaxml1/addition1/”	「拡張用」
174		jmx_eb:Comparison		jmx_eb:type.Comparison	*	平年や前年等との差(比)		平年や前年等との差(比)
175		Remark		xs:string	100	?	注意事項・付加事項	注意事項・付加事項を示す
176	type.EventDatePart							
177		Date		type.EventDate	*	事象の月日		事象の月日を示す
178		Normal		type.EventDate	*	平年の月日		事象の平年の月日を示す
179		LastYear		type.EventDate	*	昨年の月日		事象の昨年の月日を示す
180		*		(namespace)	*	拡張用		
181				*			“http://xml.kishou.go.jp/jmaxml1/addition1/”	「拡張用」
182		Remark		xs:string	100	?	注意事項・付加事項	注意事項・付加事項を示す
183	type.EventDate			xs:gMonthDay				
184			description	xs:string	50	?		
185			dubious	xs:token	50	?		日付が数日の幅をもつことを示す
186				*			“頃”	日付の幅を“頃”で示す。
187				*			*	<任意の文字列>
188	type.ClimateProbabilityValuesPart							気温、降水量、日照時間等の確率を示す
189		jmx_eb:ClimateProbabilityValues		jmx_eb:type.ProbabilityValues	+	気温、降水量、日照時間等の確率		
190	type.SolarZenithAnglePart							
191		jmx_eb:SolarZenithAngle		jmx_eb:type.SolarZenithAngle	+	太陽天頂角		太陽天頂角
192	type.UvIndexPart							
193		jmx_eb:UvIndex		jmx_eb:type.UvIndex	+	UVインデックス		UVインデックス
194		Text		xs:string	?	汎用で利用するテキスト形式		テキスト形式で内容を示す。汎用で利用する。
195	type.Period							
196		StartTime		type.ForecastTerm	?	開始時間情報		対象要素の開始時間を文字列で示す
197		EndTime		type.ForecastTerm	?	終了時間情報		対象要素の終了時間を文字列で示す
198		OverTime		xs:string	20	?	継続時間情報	対象要素が引き続く事を文字列で示す
199		ZoneTime		type.ForecastTerm	?	単一時間情報		対象要素を単一時間で示す場合の文字列
200	type.Areas							

接頭辞	親要素	子要素	属性	基底型	出現回数	意味	とりうる値	解説
jmx_nwp								
		URI				http://xml.kishou.go.jp/jmaxml1/body/nwp1/		
201			codeType	xs:string	50	? コード種別		この要素の子要素であるArea要素のCode要素のコード種別を示す
202		Area		type.Area		+ 対象地域		個々の対象地域を示す。
203	type.Stations							
204			codeType	xs:string	50	? コード種別		この要素の子要素であるStation要素のCode要素のコード種別を示す
205		Station		type.Station		+ 対象地点		個々の対象地点を示す。
206	type.Area							
207			codeType	xs:string	50	? 地域コード種別		この要素の子要素であるCode要素のコード種別を示す
208		Name		xs:string	50	1 対象地域・地点名称		対象地域・地点名を示す
209		Code		xs:string	10	? 対象地域・地点コード		対象地域・地点コードを示す(コード辞書参照)
210		Prefecture		type.PrefectureCity		? 都道府県		
211		PrefectureCode		xs:string	5	? 都道府県コード		5桁の市町村コード
212		PrefectureList		xs:list(xs:string)	400	? 都道府県のリスト		xs:list型で記述
213		PrefectureCodeList		xs:list(xs:string)	300	? 都道府県コードのリスト		5桁の市町村コードをxs:list型で記述
214		SubPrefecture		xs:string	20	? 支庁		
215		SubPrefectureCode		xs:string	5	? 支庁コード		5桁の市町村コード
216		SubPrefectureList		xs:list(xs:string)	200	? 支庁のリスト		xs:list型で記述
217		SubPrefectureCodeList		xs:list(xs:string)	100	? 支庁コードのリスト		5桁の市町村コードをxs:list型で記述
218		City		type.PrefectureCity		? 市町村		
219		CityCode		xs:string	5	? 市町村コード		5桁の市町村コード
220		CityList		xs:list(xs:string)	1000	? 市町村のリスト		xs:list型で記述
221		CityCodeList		xs:list(xs:string)	600	? 市町村コードのリスト		5桁の市町村コードをxs:list型で記述
222		SubCity		xs:string	50	? 市町村を細分する領域		
223		SubCityCode		xs:string	7	? 市町村を細分する領域のコード		気象庁で拡張した7桁の市町村コード
224		SubCityList		xs:list(xs:string)	1500	? 市町村を細分する領域のリスト		xs:list型で記述
225		SubCityCodeList		xs:list(xs:string)	900	? 市町村を細分する領域のコードのリスト		気象庁で拡張した7桁の市町村コードをxs:list型で記述
226		jmx_eb:Circle		jmx_eb:type.Circle		* 対象地域(円)		台風と低気圧の対象地域(円)を示す。
227		jmx_eb:Coordinate		jmx_eb:type.Coordinate		* 対象地域(点)の座標		対象地域(点)の座標を示す
228		jmx_eb:Line		jmx_eb:type.Coordinate		* 対象地域(線)の座標		対象地域(線)の座標を示す。
229		jmx_eb:Polygon		jmx_eb:type.Coordinate		* 対象地域(多角形)の座標		対象地域(多角形)の座標を示す。
230		Location		xs:string	100	? 領域の存在域		領域の存在域を示す
231		Status		xs:string	50	? 領域表現の状況		領域表現の状況について補足が必要な場合その内容を示す
232				*			"付近"	
233				*			"臨時支援"	
234	type.PrefectureCity			xs:string	50			
235			partType	xs:string	4	? 領域のタイプ		この要素の下に存在するcodeの種別を示す
236				*			"全域"	
237				*			"一部"	
238	type.Station							
239		Name		xs:string	50	1 観測官署名称		都道府県市町村名につけて気象官署名を記載する(観測官署コードで代用する場合がある)
240		Code		type.StationCode	10	+ 観測官署コード		観測官署コードを示す
241		Location		xs:string	100	? 観測官署の場所		観測官署の場所を示す
242		Status		xs:string	50	? 観測場所の状況		観測場所の状況について補足が必要な場合その内容を示す
243				*			"構内"	
244				*			"付近"	
245				*			"臨時支援"	
246		jmx_eb:Coordinate		jmx_eb:type.Coordinate		* 観測官署の座標		観測官署の座標を示す
247	type.StationCode			xs:string	10			
248			type	xs:string	50	? 観測官署コード種別		この要素のコード種別を示す
249				*			"気象庁共通コード"	5桁の市町村コード<p>
250				*			"気象・地震・火山情報/市町村等"	5桁の市町村コード<p>

接頭辞	URI	http://xml.kishou.go.jp/jmaxml1/body/nwp1/							
項番	親要素	子要素	属性	基底型	出現回数	意味	とりうる値	解説	
251				*			"水位観測所"		
252				*			"国際地点番号"		
253				*			"WOUDC地点番号"		
254				*			"アメダス地点番号"		
255				*			*	<任意の文字列>	
256	type.OfficeInfo								
257		Office		type.Office		+ 担当部署		担当部署の諸要素を示す	
258	type.Office								
259			type	xs:string	50	1 担当部署の種別			
260				*			"都道府県"	土砂災害警戒情報における都道府県の担当部署	
261				*			"気象庁"	土砂災害警戒情報における気象庁の担当部署	
262				*			"水位関係"	指定河川洪水予報における水位関係の担当部署	
263				*			"気象関係"	指定河川洪水予報における気象関係の担当部署	
264				*			*	<任意の文字列>	
265		Name		xs:string	50	1 担当部署の属する組織名		担当部署名	
266		Code		xs:string	10	? コード		担当部署コードで、指定河川洪水予報のみで利用する	
267		ContactInfo		xs:string	100	1 連絡先		担当部署の連絡先の電話番号と部署名	
268		URI		xs:anyURI		? 参考URI		参考となるURIで、指定河川洪水予報のみで利用する	
269	type.ObservationAddition								
270		DeviationFromNormal		xs:string	50	? 平年差		平年に観測した日との差を示す	
271		DeviationFromLastYear		xs:string	50	? 昨年差		昨年に観測した日との差を示す	
272		Text		xs:string	400	? 記事		観測結果を補足する事項を示す	
273	type.FloodForecastAddition								
274		HydrometricStationPart		type.HydrometricStationPart		+ 水位・流量観測所付加情報		水位観測所の受け持ち区間と基準の諸要素を示す	
275	type.WindPart								
276		Sentence		type.Sentence		? 文章形式の表現		風部分の内容を文章形式で示す	
277		Base		type.BaseWind		? 卓越もしくは変化前		卓越する内容、もしくは変化前の内容を示す	
278		Temporary		type.BaseWind		* 断続現象		断続的に発生する現象の内容を示す	
279		Becoming		type.BaseWind		* 変化後		変化後の内容を示す	
280		SubArea		type.SubAreaWind		* 地域		領域全体と同じ予報表現を行う一部領域の内容を示す	
281		jmx_eb:WindDirection		jmx_eb:type.WindDirection		* 風向		風向を示す	
282		jmx_eb:WindDegree		jmx_eb:type.WindDegree		* 風向(数値)		風向の数値表現を示す	
283		jmx_eb:WindSpeed		jmx_eb:type.WindSpeed		* 風速		風速を示す	
284		jmx_eb:WindScale		jmx_eb:type.WindScale		* 風力		風力を示す	
285		Time		xs:dateTime		? 起時		発生時刻を示す	
286		Remark		xs:string	100	? 注意事項・付加事項		注意事項・付加事項を示す	
287	type.SubAreaWind								
288		AreaName		xs:string	50	? 地域の名称		一部領域の名称を示す	
289		Sentence		type.Sentence		? 文章形式の表現		一部領域の内容を文章形式で示す	
290		Base		type.BaseWind		? 卓越もしくは変化前		卓越する内容、もしくは変化前の内容を示す	
291		Temporary		type.BaseWind		* 断続現象		断続的に発生する現象の内容を示す	
292		Becoming		type.BaseWind		* 変化後		変化後の内容を示す	
293		Local		type.LocalWind		* 地域		領域の一部の区域の内容を示す	
294		jmx_eb:WindDirection		jmx_eb:type.WindDirection		* 風向		風向を示す	
295		jmx_eb:WindDegree		jmx_eb:type.WindDegree		* 風向(数値)		風向の数値表現を示す	
296		jmx_eb:WindSpeed		jmx_eb:type.WindSpeed		* 風速		風速を示す	
297		jmx_eb:WindScale		jmx_eb:type.WindScale		* 風力		風力を示す	
298		Time		xs:dateTime		? 起時		発生時刻を示す	
299		Remark		xs:string	100	? 注意事項・付加事項		注意事項・付加事項を示す	
300	type.BaseWind								

接頭辞	URI	http://xml.kishou.go.jp/jmaxml1/body/nwp1/							
項番	親要素	子要素	属性	基底型	出現回数	意味	とりうる値	解説	
301		TimeModifier		xs:string	50	? 変化を表す時要素		変化を表す時間表現を示す	
302		jmx_eb:WindDirection		jmx_eb.type.WindDirection		* 風向		風向を示す	
303		jmx_eb:WindDegree		jmx_eb.type.WindDegree		* 風向(数値)		風向の数値表現を示す	
304		jmx_eb:WindSpeed		jmx_eb.type.WindSpeed		* 風速		風速を示す	
305		jmx_eb:WindScale		jmx_eb.type.WindScale		* 風力		風力を示す	
306		Local		type.LocalWind		* 地域		領域の一部の区域の内容を示す	
307		Time		xs:dateTime		? 起時		発生時刻を示す	
308		Remark		xs:string	100	? 注意事項・付加事項		注意事項・付加事項を示す	
309	type.LocalWind								
310		AreaName		xs:string	50	? 地域の名称		領域の一部の区域の名称、表現を示す	
311		Sentence		type.Sentence		? 文章形式の表現		領域の一部の区域の内容を文章形式で示す	
312		jmx_eb:WindDirection		jmx_eb.type.WindDirection		* 風向		風向を示す	
313		jmx_eb:WindDegree		jmx_eb.type.WindDegree		* 風向(数値)		風向の数値表現を示す	
314		jmx_eb:WindSpeed		jmx_eb.type.WindSpeed		* 風速		風速を示す	
315		jmx_eb:WindScale		jmx_eb.type.WindScale		* 風力		風力を示す	
316		Time		xs:dateTime		? 起時		発生時刻を示す	
317		Remark		xs:string	100	? 注意事項・付加事項		注意事項・付加事項を示す	
318	type.Sentence			xs:string	1000				
319			type	xs:string	50	? 種類		この要素の種類を示す	
320	type.WindDirectionPart								
321		Sentence		type.Sentence		? 文章形式の表現		風向部分の内容を文章形式で示す	
322		Base		type.BaseWindDirection		? 卓越もしくは変化前		卓越する内容、もしくは変化前の内容を示す	
323		Temporary		type.BaseWindDirection		* 断続現象		断続的に発生する現象の内容を示す	
324		Becoming		type.BaseWindDirection		* 変化後		変化後の内容を示す	
325		SubArea		type.SubAreaWindDirection		* 地域		領域全体と同じ予報表現を行う一部領域の内容を示す	
326		jmx_eb:WindDirection		jmx_eb.type.WindDirection		* 風向		風向を示す	
327		Time		xs:dateTime		? 起時		発生時刻を示す	
328		Remark		xs:string	100	? 注意事項・付加事項		注意事項・付加事項を示す	
329	type.SubAreaWindDirection								
330		AreaName		xs:string	50	? 地域の名称		一部領域の名称を示す	
331		Sentence		type.Sentence		? 文章形式の表現		一部領域の内容を文章形式で示す	
332		Base		type.BaseWindDirection		? 卓越もしくは変化前		卓越する内容、もしくは変化前の内容を示す	
333		Temporary		type.BaseWindDirection		* 断続現象		断続的に発生する現象の内容を示す	
334		Becoming		type.BaseWindDirection		* 変化後		変化後の内容を示す	
335		Local		type.LocalWindDirection		* 地域		領域の一部の区域の内容を示す	
336		jmx_eb:WindDirection		jmx_eb.type.WindDirection		* 風向		風向を示す	
337		Time		xs:dateTime		? 起時		発生時刻を示す	
338		Remark		xs:string	100	? 注意事項・付加事項		注意事項・付加事項を示す	
339	type.BaseWindDirection								
340		TimeModifier		xs:string	50	? 変化を表す時要素		変化を表す時間表現を示す	
341		jmx_eb:WindDirection		jmx_eb.type.WindDirection		* 風向		風向を示す	
342		Local		type.LocalWindDirection		* 地域		領域の一部の区域の内容を示す	
343		Time		xs:dateTime		? 起時		発生時刻を示す	
344		Remark		xs:string	100	? 注意事項・付加事項		注意事項・付加事項を示す	
345	type.LocalWindDirection								
346		AreaName		xs:string	50	? 地域の名称		領域の一部の区域の名称、表現を示す	
347		Sentence		type.Sentence		? 文章形式の表現		領域の一部の区域の内容を文章形式で示す	
348		jmx_eb:WindDirection		jmx_eb.type.WindDirection		* 風向		風向を示す	
349		Time		xs:dateTime		? 起時		発生時刻を示す	
350		Remark		xs:string	100	? 注意事項・付加事項		注意事項・付加事項を示す	

接頭辞	jmx_nwp	URI	http://xml.kishou.go.jp/jmaxml1/body/nwp1/					
項番	親要素	子要素	属性	基底型	出現回数	意味	とりうる値	解説
351	type.WindSpeedPart							
352		Sentence		type.Sentence		? 文章形式の表現		風速部分の内容を文章形式で示す
353		Base		type.BaseWindSpeed		? 卓越もしくは変化前		卓越する内容、もしくは変化前の内容を示す
354		Temporary		type.BaseWindSpeed		* 断続現象		断続的に発生する現象の内容を示す
355		Becoming		type.BaseWindSpeed		* 変化後		変化後の内容を示す
356		SubArea		type.SubAreaWindSpeed		* 地域		領域全体と同じ予報表現を行う一部領域の内容を示す
357		jmx_eb:WindSpeed		jmx_eb:type.WindSpeed		* 風速		風速を示す
358		WindSpeedLevel		type.WindSpeedLevel		* 風速レベル		府県天気予報の3時間内代表風で利用する風速レベルを示す
359		Time		xs:dateTime		? 起時		発生時刻を示す
360		Remark		xs:string	100	? 注意事項・付加事項		注意事項・付加事項を示す
361	type.SubAreaWindSpeed							
362		AreaName		xs:string	50	? 地域の名称		一部領域の名称を示す
363		Sentence		type.Sentence		? 文章形式の表現		一部領域の内容を文章形式で示す
364		Base		type.BaseWindSpeed		? 卓越もしくは変化前		卓越する内容、もしくは変化前の内容を示す
365		Temporary		type.BaseWindSpeed		* 断続現象		断続的に発生する現象の内容を示す
366		Becoming		type.BaseWindSpeed		* 変化後		変化後の内容を示す
367		Local		type.LocalWindSpeed		* 地域		領域の一部の区域の内容を示す
368		jmx_eb:WindSpeed		jmx_eb:type.WindSpeed		* 風速		風速を示す
369		Time		xs:dateTime		? 起時		発生時刻を示す
370		Remark		xs:string	100	? 注意事項・付加事項		注意事項・付加事項を示す
371	type.BaseWindSpeed							
372		TimeModifier		xs:string	50	? 変化を表す時要素		変化を表す時間表現を示す
373		jmx_eb:WindSpeed		jmx_eb:type.WindSpeed		* 風速		風速を示す
374		Local		type.LocalWindSpeed		* 地域		領域の一部の区域の内容を示す
375		Time		xs:dateTime		? 起時		発生時刻を示す
376		Remark		xs:string	100	? 注意事項・付加事項		注意事項・付加事項を示す
377	type.LocalWindSpeed							
378		AreaName		xs:string	50	? 地域の名称		領域の一部の区域の名称、表現を示す
379		Sentence		type.Sentence		? 文章形式の表現		領域の一部の区域の内容を文章形式で示す
380		jmx_eb:WindSpeed		jmx_eb:type.WindSpeed		* 風速		風速を示す
381		Time		xs:dateTime		? 起時		発生時刻を示す
382		Remark		xs:string	100	? 注意事項・付加事項		注意事項・付加事項を示す
383	type.WindSpeedLevel			jmx_eb:nullablefloat				(気象)風速
384		type		xs:string	50	1 分類		分類を示す。
385				*			“風速階級”	分類が“風速階級”であることを示す。
386		refID		xs:unsignedByte		1 時系列での参照番号		時系列で表現する場合の参照番号を示す。
387		description		xs:string	100	? 文字列表現		値を文字列で表示する場合の表記法を記述する。
388		range		xs:list(xs:string)	20	1 範囲		階級の最低風速、最大風速をxs:list型で示す。
389	type.WarningAreaPart							
390		type		xs:string	50	1 分類		警戒領域部分の分類を示す
391		jmx_eb:WindSpeed		jmx_eb:type.WindSpeed		+ 風速		警戒領域の風速(強風域は15メートル、30ノット、暴風域は25メートル、50ノット)
392		jmx_eb:Circle		jmx_eb:type.Circle		1 円		警戒領域(円)の諸要素を示す
393	type.WeatherPart							
394		Sentence		type.Sentence		? 文章形式の表現		天気部分の内容を文章形式で示す
395		Base		type.BaseWeather		? 卓越もしくは変化前		卓越する内容、もしくは変化前の内容を示す
396		Temporary		type.BaseWeather		* 断続現象		断続的に発生する現象の内容を示す
397		Becoming		type.BaseWeather		* 変化後		変化後の内容を示す
398		SubArea		type.SubAreaWeather		* 地域		領域全体と同じ予報表現を行う一部領域の内容を示す
399		jmx_eb:Weather		jmx_eb:type.Weather		* 天気		天気を示す
400		Time		xs:dateTime		? 起時		発生時刻を示す

接頭辞	jmx_nwp	URI	http://xml.kishou.go.jp/jmaxml1/body/nwp1/			出現回数		意味		とりうる値		解説	
項番	親要素	子要素	属性	基底型	出現回数	意味	とりうる値	解説					
401		Remark		xs:string	100	? 注意事項・付加事項		注意事項・付加事項を示す					
402	type.SubAreaWeather												
403		AreaName		xs:string	50	? 地域の名称		一部領域の名称を示す					
404		Sentence		type.Sentence		? 文章形式の表現		一部領域の内容を文章形式で示す					
405		Base		type.BaseWeather		? 卓越もしくは変化前		卓越する内容、もしくは変化前の内容を示す					
406		Temporary		type.BaseWeather		* 断続現象		断続的に発生する現象の内容を示す					
407		Becoming		type.BaseWeather		* 変化後		変化後の内容を示す					
408		Local		type.LocalWeather		* 地域		領域の一部の区域の内容を示す					
409		jmx_eb:Weather		jmx_eb:type.Weather		* 天気		天気を示す					
410		Time		xs:dateTime		? 起時		発生時刻を示す					
411		Remark		xs:string	100	? 注意事項・付加事項		注意事項・付加事項を示す					
412	type.BaseWeather												
413		TimeModifier		xs:string	50	? 変化を表す時要素		変化を表す時間表現を示す					
414		jmx_eb:Weather		jmx_eb:type.Weather		* 天気		天気を示す					
415		Local		type.LocalWeather		* 地域		領域の一部の区域の内容を示す					
416		Time		xs:dateTime		? 起時		発生時刻を示す					
417		Remark		xs:string	100	? 注意事項・付加事項		注意事項・付加事項を示す					
418	type.LocalWeather												
419		AreaName		xs:string	50	? 地域の名称		領域の一部の区域の名称、表現を示す					
420		Sentence		type.Sentence		? 文章形式の表現		領域の一部の区域の内容を文章形式で示す					
421		jmx_eb:Weather		jmx_eb:type.Weather		* 天気		天気を示す					
422		Time		xs:dateTime		? 起時		発生時刻を示す					
423		Remark		xs:string	100	? 注意事項・付加事項		注意事項・付加事項を示す					
424	type.PressurePart												
425		Sentence		type.Sentence		? 文章形式の表現		気圧部分の内容を文章形式で示す					
426		Base		type.BasePressure		? 卓越もしくは変化前		卓越する内容、もしくは変化前の内容を示す					
427		Temporary		type.BasePressure		* 断続現象		断続的に発生する現象の内容を示す					
428		Becoming		type.BasePressure		* 変化後		変化後の内容を示す					
429		SubArea		type.SubAreaPressure		* 地域		領域全体と同じ予報表現を行う一部領域の内容を示す					
430		jmx_eb:Pressure		jmx_eb:type.Pressure		* 気圧		気圧を示す					
431		Time		xs:dateTime		? 起時		発生時刻を示す					
432		Remark		xs:string	100	? 注意事項・付加事項		注意事項・付加事項を示す					
433	type.SubAreaPressure												
434		AreaName		xs:string	50	? 地域の名称		一部領域の名称を示す					
435		Sentence		type.Sentence		? 文章形式の表現		一部領域の内容を文章形式で示す					
436		Base		type.BasePressure		? 卓越もしくは変化前		卓越する内容、もしくは変化前の内容を示す					
437		Temporary		type.BasePressure		* 断続現象		断続的に発生する現象の内容を示す					
438		Becoming		type.BasePressure		* 変化後		変化後の内容を示す					
439		Local		type.LocalPressure		* 地域		領域の一部の区域の内容を示す					
440		jmx_eb:Pressure		jmx_eb:type.Pressure		* 気圧		気圧を示す					
441		Time		xs:dateTime		? 起時		発生時刻を示す					
442		Remark		xs:string	100	? 注意事項・付加事項		注意事項・付加事項を示す					
443	type.BasePressure												
444		TimeModifier		xs:string	50	? 変化を表す時要素		変化を表す時間表現を示す					
445		jmx_eb:Pressure		jmx_eb:type.Pressure		* 気圧		気圧を示す					
446		Local		type.LocalPressure		* 地域		領域の一部の区域の内容を示す					
447		Time		xs:dateTime		? 起時		発生時刻を示す					
448		Remark		xs:string	100	? 注意事項・付加事項		注意事項・付加事項を示す					
449	type.LocalPressure												
450		AreaName		xs:string	50	? 地域の名称		領域の一部の区域の名称、表現を示す					

接頭辞	URI	http://xml.kishou.go.jp/jmaxml1/body/nwp1/						
項番	親要素	子要素	属性	基底型	出現回数	意味	とりうる値	解説
451		Sentence		type.Sentence	?	文章形式の表現		領域の一部の区域の内容を文章形式で示す
452	jmx_eb:Pressure			jmx_eb:type.Pressure	*	気圧		気圧を示す
453		Time		xs:dateTime	?	起時		発生時刻を示す
454		Remark		xs:string	100	注意事項・付加事項		注意事項・付加事項を示す
455	type.TemperaturePart							
456		Sentence		type.Sentence	?	文章形式の表現		気温部分の内容を文章形式で示す
457		Base		type.BaseTemperature	?	卓越もしくは変化前		卓越する内容、もしくは変化前の内容を示す
458		Temporary		type.BaseTemperature	*	断続現象		断続的に発生する現象の内容を示す
459		Becoming		type.BaseTemperature	*	変化後		変化後の内容を示す
460		SubArea		type.SubAreaTemperature	*	地域		領域全体と同じ予報表現を行う一部領域の内容を示す
461	jmx_eb:Temperature			jmx_eb:type.Temperature	*	気温		気温を示す
462		Time		xs:dateTime	?	起時		発生時刻を示す
463		Remark		xs:string	100	注意事項・付加事項		注意事項・付加事項を示す
464	type.SubAreaTemperature							
465		AreaName		xs:string	50	地域の名称		一部領域の名称を示す
466		Sentence		type.Sentence	?	文章形式の表現		一部領域の内容を文章形式で示す
467		Base		type.BaseTemperature	?	卓越もしくは変化前		卓越する内容、もしくは変化前の内容を示す
468		Temporary		type.BaseTemperature	*	断続現象		断続的に発生する現象の内容を示す
469		Becoming		type.BaseTemperature	*	変化後		変化後の内容を示す
470		Local		type.LocalTemperature	*	地域		領域の一部の区域の内容を示す
471	jmx_eb:Temperature			jmx_eb:type.Temperature	*	気温		気温を示す
472		Time		xs:dateTime	?	起時		発生時刻を示す
473		Remark		xs:string	100	注意事項・付加事項		注意事項・付加事項を示す
474	type.BaseTemperature							
475		TimeModifier		xs:string	50	変化を表す時要素		変化を表す時間表現を示す
476	jmx_eb:Temperature			jmx_eb:type.Temperature	*	気温		気温を示す
477		Local		type.LocalTemperature	*	地域		領域の一部の区域の内容を示す
478		Time		xs:dateTime	?	起時		発生時刻を示す
479		Remark		xs:string	100	注意事項・付加事項		注意事項・付加事項を示す
480	type.LocalTemperature							
481		AreaName		xs:string	50	地域の名称		領域の一部の区域の名称、表現を示す
482		Sentence		type.Sentence	?	文章形式の表現		領域の一部の区域の内容を文章形式で示す
483	jmx_eb:Temperature			jmx_eb:type.Temperature	*	気温		気温を示す
484		Time		xs:dateTime	?	起時		発生時刻を示す
485		Remark		xs:string	100	注意事項・付加事項		注意事項・付加事項を示す
486	type.VisibilityPart							
487		Sentence		type.Sentence	?	文章形式の表現		視程部分の内容を文章形式で示す
488		Base		type.BaseVisibility	?	卓越もしくは変化前		卓越する内容、もしくは変化前の内容を示す
489		Temporary		type.BaseVisibility	*	断続現象		断続的に発生する現象の内容を示す
490		Becoming		type.BaseVisibility	*	変化後		変化後の内容を示す
491		SubArea		type.SubAreaVisibility	*	地域		領域全体と同じ予報表現を行う一部領域の内容を示す
492	jmx_eb:Visibility			jmx_eb:type.Visibility	*	視程		視程を示す
493		Time		xs:dateTime	?	起時		発生時刻を示す
494		Remark		xs:string	100	注意事項・付加事項		注意事項・付加事項を示す
495	type.SubAreaVisibility							
496		AreaName		xs:string	50	地域の名称		一部領域の名称を示す
497		Sentence		type.Sentence	?	文章形式の表現		一部領域の内容を文章形式で示す
498		Base		type.BaseVisibility	?	卓越もしくは変化前		卓越する内容、もしくは変化前の内容を示す
499		Temporary		type.BaseVisibility	*	断続現象		断続的に発生する現象の内容を示す
500		Becoming		type.BaseVisibility	*	変化後		変化後の内容を示す

接頭辞	jmx_nwp	URI	http://xml.kishou.go.jp/jmaxml1/body/nwp1/					
項番	親要素	子要素	属性	基底型	出現回数	意味	とりうる値	解説
501		Local		type.LocalVisibility	*	地域		領域の一部の区域の内容を示す
502		jmx_eb:Visibility		jmx_eb:type.Visibility	*	視程		視程を示す
503		Time		xs:dateTime	?	起時		発生時刻を示す
504		Remark		xs:string	100	注意事項・付加事項		注意事項・付加事項を示す
505	type.BaseVisibility							
506		TimeModifier		xs:string	50	変化を表す時要素		変化を表す時間表現を示す
507		jmx_eb:Visibility		jmx_eb:type.Visibility	*	視程		視程を示す
508		Local		type.LocalVisibility	*	地域		領域の一部の区域の内容を示す
509		Time		xs:dateTime	?	起時		発生時刻を示す
510		Remark		xs:string	100	注意事項・付加事項		注意事項・付加事項を示す
511	type.LocalVisibility							
512		AreaName		xs:string	50	地域の名称		領域の一部の区域の名称、表現を示す
513		Sentence		type.Sentence	?	文章形式の表現		領域の一部の区域の内容を文章形式で示す
514		jmx_eb:Visibility		jmx_eb:type.Visibility	*	視程		視程を示す
515		Time		xs:dateTime	?	起時		発生時刻を示す
516		Remark		xs:string	100	注意事項・付加事項		注意事項・付加事項を示す
517	type.SynopsisPart							
518		jmx_eb:Synopsis		jmx_eb:type.Synopsis	+	気象要因		気象要因を示す
519		Time		xs:dateTime	?	起時		発生時刻を示す
520		Remark		xs:string	100	注意事項・付加事項		注意事項・付加事項を示す
521	type.WaveHeightPart							
522		Sentence		type.Sentence	?	文章形式の表現		波高部分の内容を文章形式で示す
523		Base		type.BaseWaveHeight	?	卓越もしくは変化前		卓越する内容、もしくは変化前の内容を示す
524		Temporary		type.BaseWaveHeight	*	断続現象		断続的に発生する現象の内容を示す
525		Becoming		type.BaseWaveHeight	*	変化後		変化後の内容を示す
526		SubArea		type.SubAreaWaveHeight	*	地域		領域全体と同じ予報表現を行う一部領域の内容を示す
527		jmx_eb:WaveHeight		jmx_eb:type.WaveHeight	*	波高		波高を示す
528		Time		xs:dateTime	?	起時		発生時刻を示す
529		Remark		xs:string	100	注意事項・付加事項		注意事項・付加事項を示す
530	type.SubAreaWaveHeight							
531		AreaName		xs:string	50	地域の名称		一部領域の名称を示す
532		Sentence		type.Sentence	?	文章形式の表現		一部領域の内容を文章形式で示す
533		Base		type.BaseWaveHeight	?	卓越もしくは変化前		卓越する内容、もしくは変化前の内容を示す
534		Temporary		type.BaseWaveHeight	*	断続現象		断続的に発生する現象の内容を示す
535		Becoming		type.BaseWaveHeight	*	変化後		変化後の内容を示す
536		Local		type.LocalWaveHeight	*	地域		領域の一部の区域の内容を示す
537		jmx_eb:WaveHeight		jmx_eb:type.WaveHeight	*	波高		波高を示す
538		Time		xs:dateTime	?	起時		発生時刻を示す
539		Remark		xs:string	100	注意事項・付加事項		注意事項・付加事項を示す
540	type.BaseWaveHeight							
541		TimeModifier		xs:string	50	変化を表す時要素		変化を表す時間表現を示す
542		jmx_eb:WaveHeight		jmx_eb:type.WaveHeight	*	波高		波高を示す
543		Local		type.LocalWaveHeight	*	地域		領域の一部の区域の内容を示す
544		Time		xs:dateTime	?	起時		発生時刻を示す
545		Remark		xs:string	100	注意事項・付加事項		注意事項・付加事項を示す
546	type.LocalWaveHeight							
547		AreaName		xs:string	50	地域の名称		領域の一部の区域の名称、表現を示す
548		Sentence		type.Sentence	?	文章形式の表現		領域の一部の区域の内容を文章形式で示す
549		jmx_eb:WaveHeight		jmx_eb:type.WaveHeight	*	波高		波高を示す
550		Time		xs:dateTime	?	起時		発生時刻を示す

接頭辞	親要素	子要素	属性	基底型	出現回数	意味	とりうる値	解説
jmx_nwp		URI		http://xml.kishou.go.jp/jmaxml1/body/nwp1/				
551		Remark		xs:string	100	? 注意事項・付加事項		注意事項・付加事項を示す
552	type.PrecipitationPart							
553		Sentence		type.Sentence		? 文章形式の表現		降水量部分の内容を文章形式で示す
554		Base		type.BasePrecipitation		? 卓越もしくは変化前		卓越する内容、もしくは変化前の内容を示す
555		Temporary		type.BasePrecipitation		* 断続現象		断続的に発生する現象の内容を示す
556		Becoming		type.BasePrecipitation		* 変化後		変化後の内容を示す
557		SubArea		type.SubAreaPrecipitation		* 地域		領域全体と同じ予報表現を行う一部領域の内容を示す
558		jmx_eb:Precipitation		jmx_eb:type.Precipitation		* 降水量		降水量を示す
559		Time		xs:dateTime		? 起時		発生時刻を示す
560		Remark		xs:string	100	? 注意事項・付加事項		注意事項・付加事項を示す
561	type.SubAreaPrecipitation							
562		AreaName		xs:string	50	? 地域の名称		一部領域の名称を示す
563		Sentence		type.Sentence		? 文章形式の表現		一部領域の内容を文章形式で示す
564		Base		type.BasePrecipitation		? 卓越もしくは変化前		卓越する内容、もしくは変化前の内容を示す
565		Temporary		type.BasePrecipitation		* 断続現象		断続的に発生する現象の内容を示す
566		Becoming		type.BasePrecipitation		* 変化後		変化後の内容を示す
567		Local		type.LocalPrecipitation		* 地域		領域の一部の区域の内容を示す
568		jmx_eb:Precipitation		jmx_eb:type.Precipitation		* 降水量		降水量を示す
569		Time		xs:dateTime		? 起時		発生時刻を示す
570		Remark		xs:string	100	? 注意事項・付加事項		注意事項・付加事項を示す
571	type.BasePrecipitation							
572		TimeModifier		xs:string	50	? 変化を表す時要素		変化を表す時間表現を示す
573		jmx_eb:Precipitation		jmx_eb:type.Precipitation		* 降水量		降水量を示す
574		Local		type.LocalPrecipitation		* 地域		領域の一部の区域の内容を示す
575		Time		xs:dateTime		? 起時		発生時刻を示す
576		Remark		xs:string	100	? 注意事項・付加事項		注意事項・付加事項を示す
577	type.LocalPrecipitation							
578		AreaName		xs:string	50	? 地域の名称		領域の一部の区域の名称、表現を示す
579		Sentence		type.Sentence		? 文章形式の表現		領域の一部の区域の内容を文章形式で示す
580		jmx_eb:Precipitation		jmx_eb:type.Precipitation		* 降水量		降水量を示す
581		Time		xs:dateTime		? 起時		発生時刻を示す
582		Remark		xs:string	100	? 注意事項・付加事項		注意事項・付加事項を示す
583	type.SnowfallDepthPart							
584		Sentence		type.Sentence		? 文章形式の表現		降雪量部分の内容を文章形式で示す
585		Base		type.BaseSnowfallDepth		? 卓越もしくは変化前		卓越する内容、もしくは変化前の内容を示す
586		Temporary		type.BaseSnowfallDepth		* 断続現象		断続的に発生する現象の内容を示す
587		Becoming		type.BaseSnowfallDepth		* 変化後		変化後の内容を示す
588		SubArea		type.SubAreaSnowfallDepth		* 地域		領域全体と同じ予報表現を行う一部領域の内容を示す
589		jmx_eb:SnowfallDepth		jmx_eb:type.SnowfallDepth		* 降雪量		降雪量を示す
590		Time		xs:dateTime		? 起時		発生時刻を示す
591		Remark		xs:string	100	? 注意事項・付加事項		注意事項・付加事項を示す
592	type.SubAreaSnowfallDepth							
593		AreaName		xs:string	50	? 地域の名称		一部領域の名称を示す
594		Sentence		type.Sentence		? 文章形式の表現		一部領域の内容を文章形式で示す
595		Base		type.BaseSnowfallDepth		? 卓越もしくは変化前		卓越する内容、もしくは変化前の内容を示す
596		Temporary		type.BaseSnowfallDepth		* 断続現象		断続的に発生する現象の内容を示す
597		Becoming		type.BaseSnowfallDepth		* 変化後		変化後の内容を示す
598		Local		type.LocalSnowfallDepth		* 地域		領域の一部の区域の内容を示す
599		jmx_eb:SnowfallDepth		jmx_eb:type.SnowfallDepth		* 降雪量		降雪量を示す
600		Time		xs:dateTime		? 起時		発生時刻を示す

接頭辞	URI		http://xml.kishou.go.jp/jmaxml1/body/nwp1/						
項番	親要素	子要素	属性	基底型	出現回数	意味	とりうる値	解説	
601		Remark		xs:string	100	? 注意事項・付加事項		注意事項・付加事項を示す	
602	type.BaseSnowfallDepth								
603		TimeModifier		xs:string	50	? 変化を表す時要素		変化を表す時間表現を示す	
604		jmx_eb:SnowfallDepth		jmx_eb:type.SnowfallDepth		* 降雪量		降雪量を示す	
605		Local		type.LocalSnowfallDepth		* 地域		領域の一部の区域の内容を示す	
606		Time		xs:dateTime		? 起時		発生時刻を示す	
607		Remark		xs:string	100	? 注意事項・付加事項		注意事項・付加事項を示す	
608	type.LocalSnowfallDepth								
609		AreaName		xs:string	50	? 地域の名称		領域の一部の区域の名称、表現を示す	
610		Sentence		type.Sentence		? 文章形式の表現		領域の一部の区域の内容を文章形式で示す	
611		jmx_eb:SnowfallDepth		jmx_eb:type.SnowfallDepth		* 降雪量		降雪量を示す	
612		Time		xs:dateTime		? 起時		発生時刻を示す	
613		Remark		xs:string	100	? 注意事項・付加事項		注意事項・付加事項を示す	
614	type.SnowDepthPart								
615		Base		type.BaseSnowDepth		? 卓越もしくは変化前		卓越する内容、もしくは変化前の内容を示す	
616		jmx_eb:SnowDepth		jmx_eb:type.SnowDepth		* 積雪深		積雪深を示す	
617		Time		xs:dateTime		? 起時		発生時刻を示す	
618		Remark		xs:string	100	? 注意事項・付加事項		注意事項・付加事項を示す	
619	type.BaseSnowDepth								
620		jmx_eb:SnowDepth		jmx_eb:type.SnowDepth		* 積雪深		積雪深を示す	
621		Time		xs:dateTime		? 起時		発生時刻を示す	
622		Remark		xs:string	100	? 注意事項・付加事項		注意事項・付加事項を示す	
623	type.HumidityPart								
624		Sentence		type.Sentence		? 文章形式の表現		湿度部分の内容を文章形式で示す	
625		Base		type.BaseHumidity		? 卓越もしくは変化前		卓越する内容、もしくは変化前の内容を示す	
626		Temporary		type.BaseHumidity		* 断続現象		断続的に発生する現象の内容を示す	
627		Becoming		type.BaseHumidity		* 変化後		変化後の内容を示す	
628		SubArea		type.SubAreaHumidity		* 地域		領域全体と同じ予報表現を行う一部領域の内容を示す	
629		jmx_eb:Humidity		jmx_eb:type.Humidity		* 湿度		湿度を示す	
630		Time		xs:dateTime		? 起時		発生時刻を示す	
631		Remark		xs:string	100	? 注意事項・付加事項		注意事項・付加事項を示す	
632	type.SubAreaHumidity								
633		AreaName		xs:string	50	? 地域の名称		一部領域の名称を示す	
634		Sentence		type.Sentence		? 文章形式の表現		一部領域の内容を文章形式で示す	
635		Base		type.BaseHumidity		? 卓越もしくは変化前		卓越する内容、もしくは変化前の内容を示す	
636		Temporary		type.BaseHumidity		* 断続現象		断続的に発生する現象の内容を示す	
637		Becoming		type.BaseHumidity		* 変化後		変化後の内容を示す	
638		Local		type.LocalHumidity		* 地域		領域の一部の区域の内容を示す	
639		jmx_eb:Humidity		jmx_eb:type.Humidity		* 湿度		湿度を示す	
640		Time		xs:dateTime		? 起時		発生時刻を示す	
641		Remark		xs:string	100	? 注意事項・付加事項		注意事項・付加事項を示す	
642	type.BaseHumidity								
643		TimeModifier		xs:string	50	? 変化を表す時要素		変化を表す時間表現を示す	
644		jmx_eb:Humidity		jmx_eb:type.Humidity		* 湿度		湿度を示す	
645		Local		type.LocalHumidity		* 地域		領域の一部の区域の内容を示す	
646		Time		xs:dateTime		? 起時		発生時刻を示す	
647		Remark		xs:string	100	? 注意事項・付加事項		注意事項・付加事項を示す	
648	type.LocalHumidity								
649		AreaName		xs:string	50	? 地域の名称		領域の一部の区域の名称、表現を示す	
650		Sentence		type.Sentence		? 文章形式の表現		領域の一部の区域の内容を文章形式で示す	

接頭辞	親要素	子要素	属性	基底型	出現回数	意味	とりうる値	解説
jmx_nwp			URI	http://xml.kishou.go.jp/jmaxml1/body/nwp1/				
651		jmx_eb:Humidity		jmx_eb:type.Humidity	*	湿度		湿度を示す
652		Time		xs:dateTime	?	起時		発生時刻を示す
653		Remark		xs:string	100	注意事項・付加事項		注意事項・付加事項を示す
654	type.TidalLevelPart							
655		Sentence		type.Sentence	?	文章形式の表現		潮位部分の内容を文章形式で示す
656		Base		type.BaseTidalLevel	?	卓越もしくは変化前		卓越する内容、もしくは変化前の内容を示す
657		Temporary		type.BaseTidalLevel	*	断続現象		断続的に発生する現象の内容を示す
658		Becoming		type.BaseTidalLevel	*	変化後		変化後の内容を示す
659		SubArea		type.SubAreaTidalLevel	*	地域		領域全体と同じ予報表現を行う一部領域の内容を示す
660		jmx_eb:TidalLevel		jmx_eb:type.TidalLevel	*	潮位		潮位を示す
661		Time		xs:dateTime	?	起時		発生時刻を示す
662		Remark		xs:string	100	注意事項・付加事項		注意事項・付加事項を示す
663	type.SubAreaTidalLevel							
664		AreaName		xs:string	50	地域 of 名称		一部領域 of 名称を示す
665		Sentence		type.Sentence	?	文章形式 of 表現		一部領域 of 内容を文章形式で示す
666		Base		type.BaseTidalLevel	?	卓越もしくは変化前		卓越する内容、もしくは変化前 of 内容を示す
667		Temporary		type.BaseTidalLevel	*	断続現象		断続的に発生する現象 of 内容を示す
668		Becoming		type.BaseTidalLevel	*	変化後		変化後 of 内容を示す
669		Local		type.LocalTidalLevel	*	地域		領域 of 一部 of 区域 of 内容を示す
670		jmx_eb:TidalLevel		jmx_eb:type.TidalLevel	*	潮位		潮位を示す
671		Time		xs:dateTime	?	起時		発生時刻を示す
672		Remark		xs:string	100	注意事項・付加事項		注意事項・付加事項を示す
673	type.BaseTidalLevel							
674		TimeModifier		xs:string	50	変化を表す時要素		変化を表す時間表現を示す
675		jmx_eb:TidalLevel		jmx_eb:type.TidalLevel	*	潮位		潮位を示す
676		Local		type.LocalTidalLevel	*	地域		領域 of 一部 of 区域 of 内容を示す
677		Time		xs:dateTime	?	起時		発生時刻を示す
678		Remark		xs:string	100	注意事項・付加事項		注意事項・付加事項を示す
679	type.LocalTidalLevel							
680		AreaName		xs:string	50	地域 of 名称		領域 of 一部 of 区域 of 名称、表現を示す
681		Sentence		type.Sentence	?	文章形式 of 表現		領域 of 一部 of 区域 of 内容を文章形式で示す
682		jmx_eb:TidalLevel		jmx_eb:type.TidalLevel	*	潮位		潮位を示す
683		Time		xs:dateTime	?	起時		発生時刻を示す
684		Remark		xs:string	100	注意事項・付加事項		注意事項・付加事項を示す
685	type.SunshinePart							
686		Base		type.BaseSunshine	?	卓越もしくは変化前		卓越する内容、もしくは変化前 of 内容を示す
687		jmx_eb:Sunshine		jmx_eb:type.Sunshine	*	日照		日照を示す
688		Time		xs:dateTime	?	起時		発生時刻を示す
689		Remark		xs:string	100	注意事項・付加事項		注意事項・付加事項を示す
690	type.BaseSunshine							
691		jmx_eb:Sunshine		jmx_eb:type.Sunshine	*	日照		日照を示す
692		Time		xs:dateTime	?	起時		発生時刻を示す
693		Remark		xs:string	100	注意事項・付加事項		注意事項・付加事項を示す
694	type.DetailForecast							
695		WeatherForecastPart		type.WeatherForecastPart	*	詳細天気部分		天気予報 of 詳細
696		WindForecastPart		type.WindForecastPart	*	詳細風部分		風予報 of 詳細
697		WaveHeightForecastPart		type.WaveHeightForecastPart	*	詳細波部分		波予報 of 詳細
698	type.WeatherForecastPart							
699			refID	xs:unsignedByte	1	時系列での参照番号		天気予報を時系列で表現する場合 of 参照番号
700		Sentence		type.Sentence	?	文章形式 of 表現		天気部分 of 内容を文章形式で示す

接頭辞	親要素	子要素	属性	基底型	出現回数	意味	とりうる値	解説
jmx_nwp			URI	http://xml.kishou.go.jp/jmaxml1/body/nwp1/				
701		Base		type.BaseWeather	?	卓越もしくは変化前		卓越する内容、もしくは変化前の内容を示す
702		Temporary		type.BaseWeather	*	断続現象		断続的に発生する現象の内容を示す
703		Becoming		type.BaseWeather	*	変化後		変化後の内容を示す
704		SubArea		type.SubAreaWeather	*	地域		領域全体と同じ予報表現を行う一部領域の内容を示す
705		jmx_eb:Weather		jmx_eb:type.Weather	*	天気		天気を示す
706		Time		xs:dateTime	?	起時		発生時刻を示す
707		Remark		xs:string	100	注意事項・付加事項		注意事項・付加事項を示す
708	type.WindForecastPart							
709			refID	xs:unsignedByte	1	時系列での参照番号		風予報を時系列で表現する場合の参照番号
710		Sentence		type.Sentence	?	文章形式の表現		風部分の内容を文章形式で示す
711		Base		type.BaseWind	?	卓越もしくは変化前		卓越する内容、もしくは変化前の内容を示す
712		Temporary		type.BaseWind	*	断続現象		断続的に発生する現象の内容を示す
713		Becoming		type.BaseWind	*	変化後		変化後の内容を示す
714		SubArea		type.SubAreaWind	*	地域		領域全体と同じ予報表現を行う一部領域の内容を示す
715		jmx_eb:WindDirection		jmx_eb:type.WindDirection	*	風向		風向を示す
716		jmx_eb:WindSpeed		jmx_eb:type.WindSpeed	*	風速		風速を示す
717		Time		xs:dateTime	?	起時		発生時刻を示す
718		Remark		xs:string	100	注意事項・付加事項		注意事項・付加事項を示す
719	type.WaveHeightForecastPart							
720			refID	xs:unsignedByte	1	時系列での参照番号		波予報を時系列で表現する場合の参照番号
721		Sentence		type.Sentence	?	文章形式の表現		波高部分の内容を文章形式で示す
722		Base		type.BaseWaveHeight	?	卓越もしくは変化前		卓越する内容、もしくは変化前の内容を示す
723		Temporary		type.BaseWaveHeight	*	断続現象		断続的に発生する現象の内容を示す
724		Becoming		type.BaseWaveHeight	*	変化後		変化後の内容を示す
725		SubArea		type.SubAreaWaveHeight	*	地域		領域全体と同じ予報表現を行う一部領域の内容を示す
726		jmx_eb:WaveHeight		jmx_eb:type.WaveHeight	*	波高		波高を示す
727		Time		xs:dateTime	?	起時		発生時刻を示す
728		Remark		xs:string	100	注意事項・付加事項		注意事項・付加事項を示す
729	type.WeatherCodePart							
730		jmx_eb:WeatherCode		jmx_eb:type.WeatherCode	+	テロップ用天気予報用語番号		テロップ用天気予報用語番号を示す
731	type.ProbabilityOfPrecipitationPart							
732		jmx_eb:ProbabilityOfPrecipitation		jmx_eb:type.ProbabilityOfPrecipitation	+	降水確率		降水確率を示す
733	type.SealcePart							
734		Sentence		type.Sentence	?	文章形式の表現		流水の状態を文章形式で示す
735		Base		type.BaseSealce	?	卓越もしくは変化前		卓越する内容、もしくは変化前の内容を示す
736		Temporary		type.BaseSealce	*	断続現象		断続的に発生する現象の内容を示す
737		Becoming		type.BaseSealce	*	変化後		変化後の内容を示す
738		SubArea		type.SubAreaSealce	*	地域		領域全体と同じ予報表現を行う一部領域の内容を示す
739		jmx_eb:Sealce		jmx_eb:type.Sealce	*	流水		流水を示す
740		Time		xs:dateTime	?	起時		発生時刻を示す
741		Remark		xs:string	100	注意事項・付加事項		注意事項・付加事項を示す
742	type.SubAreaSealce							
743		AreaName		xs:string	50	地域の名称		一部領域の名称を示す
744		Sentence		type.Sentence	?	文章形式の表現		一部領域の内容を文章形式で示す
745		Base		type.BaseSealce	?	卓越もしくは変化前		卓越する内容、もしくは変化前の内容を示す
746		Temporary		type.BaseSealce	*	断続現象		断続的に発生する現象の内容を示す
747		Becoming		type.BaseSealce	*	変化後		変化後の内容を示す
748		Local		type.LocalSealce	*	地域		領域の一部の区域の内容を示す
749		jmx_eb:Sealce		jmx_eb:type.Sealce	*	流水		流水を示す
750		Time		xs:dateTime	?	起時		発生時刻を示す

接頭辞	jmx_nwp	URI	http://xml.kishou.go.jp/jmaxml1/body/nwp1/					
項番	親要素	子要素	属性	基底型	出現回数	意味	とりうる値	解説
751		Remark		xs:string	100	? 注意事項・付加事項		注意事項・付加事項を示す
752	type.BaseSealce							
753		TimeModifier		xs:string	50	? 変化を表す時要素		変化を表す時間表現を示す
754		jmx_eb:Sealce		jmx_eb:type.Sealce		* 流水		流水を示す
755		Local		type.LocalSealce		* 地域		領域の一部の区域の内容を示す
756		Time		xs:dateTime		? 起時		発生時刻を示す
757		Remark		xs:string	100	? 注意事項・付加事項		注意事項・付加事項を示す
758	type.LocalSealce							
759		AreaName		xs:string	50	? 地域の名称		領域の一部の区域の名称、表現を示す
760		Sentence		type.Sentence		? 文章形式の表現		領域の一部の区域の内容を文章形式で示す
761		jmx_eb:Sealce		jmx_eb:type.Sealce		* 流水		流水を示す
762		Time		xs:dateTime		? 起時		発生時刻を示す
763		Remark		xs:string	100	? 注意事項・付加事項		注意事項・付加事項を示す
764	type.IcingPart							
765		Sentence		type.Sentence		? 文章形式の表現		着氷の状態を文章形式で示す
766		Base		type.BaseIcing		? 卓越もしくは変化前		卓越する内容、もしくは変化前の内容を示す
767		Temporary		type.BaseIcing		* 断続現象		断続的に発生する現象の内容を示す
768		Becoming		type.BaseIcing		* 変化後		変化後の内容を示す
769		SubArea		type.SubAreaIcing		* 地域		領域全体と同じ予報表現を行う一部領域の内容を示す
770		jmx_eb:Icing		jmx_eb:type.Icing		* 着氷		着氷を示す
771		Time		xs:dateTime		? 起時		発生時刻を示す
772		Remark		xs:string	100	? 注意事項・付加事項		注意事項・付加事項を示す
773	type.SubAreaIcing							
774		AreaName		xs:string	50	? 地域の名称		一部領域の名称を示す
775		Sentence		type.Sentence		? 文章形式の表現		一部領域の内容を文章形式で示す
776		Base		type.BaseIcing		? 卓越もしくは変化前		卓越する内容、もしくは変化前の内容を示す
777		Temporary		type.BaseIcing		* 断続現象		断続的に発生する現象の内容を示す
778		Becoming		type.BaseIcing		* 変化後		変化後の内容を示す
779		Local		type.LocalIcing		* 地域		領域の一部の区域の内容を示す
780		jmx_eb:Icing		jmx_eb:type.Icing		* 着氷		着氷を示す
781		Time		xs:dateTime		? 起時		発生時刻を示す
782		Remark		xs:string	100	? 注意事項・付加事項		注意事項・付加事項を示す
783	type.BaseIcing							
784		TimeModifier		xs:string	50	? 変化を表す時要素		変化を表す時間表現を示す
785		jmx_eb:Icing		jmx_eb:type.Icing		* 着氷		着氷を示す
786		Local		type.LocalIcing		* 地域		領域の一部の区域の内容を示す
787		Time		xs:dateTime		? 起時		発生時刻を示す
788		Remark		xs:string	100	? 注意事項・付加事項		注意事項・付加事項を示す
789	type.LocalIcing							
790		AreaName		xs:string	50	? 地域の名称		領域の一部の区域の名称、表現を示す
791		Sentence		type.Sentence		? 文章形式の表現		領域の一部の区域の内容を文章形式で示す
792		jmx_eb:Icing		jmx_eb:type.Icing		* 着氷		着氷を示す
793		Time		xs:dateTime		? 起時		発生時刻を示す
794		Remark		xs:string	100	? 注意事項・付加事項		注意事項・付加事項を示す
795	type.ReliabilityClassPart							
796		jmx_eb:ReliabilityClass		jmx_eb:type.ReliabilityClass		+ 信頼度階級		信頼度の階級を示す
797	type.ReliabilityValuePart							
798		jmx_eb:ReliabilityValue		jmx_eb:type.ReliabilityValue		+ 信頼度数値		信頼度の数値を示す
799	type.ClassPart							
800		jmx_eb:TyphoonClass		jmx_eb:type.TyphoonClass		? 熱帯擾乱種類		熱帯擾乱の種類を示す

GRIB2通報式による
GSMガイダンス格子点値
データフォーマット

平成22年4月

気象庁予報部

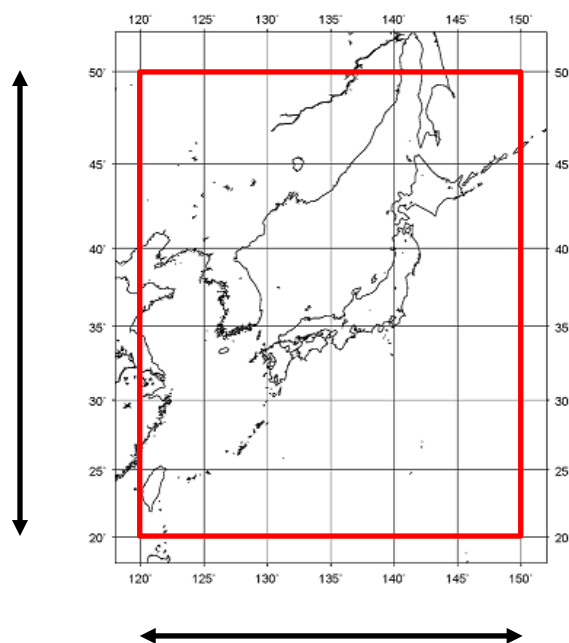
1. データについて

- ・フォーマットは、国際気象通報式FM92GRIB 二進形式格子点資料気象通報式(第2版) (以下、「GRIB2」という)に則っている。
- ・データの範囲は、北緯20～50度、東経120～150度。
経度方向の格子数は121、格子間隔は0.25度、緯度方向の格子数は151、格子間隔は0.2度である。
- ・各フォーマット中のバイナリデータは、ビッグエンディアンである。
- ・負の値は最上位ビットを1にすることにより示す(2の補数表現ではない)
- ・単純圧縮において元のデータ Y は、次の式で復元できる。

$$Y = (R + X \times 2^E) \div 10^D$$

E=二進尺度因子
D=十進尺度因子
R=参照値
X=圧縮された値

データの範囲



GSM ガイダンス(天気・降水量・発雷確率・降水確率)に用いるGRIB2のフォーマットおよびテンプレートの詳細

節番号	節の名称・該当テンプレート	オクテット	内容	表	値	備考		
第0節	指示節	1~4	GRIB		"GRIB"	国際アルファベットNo.5(COIT 1A5)		
		5~6	変種		missing			
		7	資料分野		符号表0.0	0	気象分野	
		8	GRIB版番号			2		
		9~16	GRIB全体体の長さ			130169		
		第1節	識別節	1~4	節の長さ		21	
				5	節番号		1	
				6~7	作成中板の識別	共通符号表C-1	34	東京
				8~9	作成副中板		0	
				10	GRIBマスター表バージョン番号	符号表1.0	5	現行運用バージョン番号
				11	GRIB地域表バージョン番号	符号表1.1	1	地域表バージョン1
				12	参照時刻の意味	符号表1.2	1	予報の開始時刻
				13~14	資料の参照時刻(年)		*****	
				15	資料の参照時刻(月)		*****	
				16	資料の参照時刻(日)		*****	
				17	資料の参照時刻(時)		*****	
				18	資料の参照時刻(分)		*****	
		19	資料の参照時刻(秒)		*****			
		20	作成ステータス	符号表1.3	0	現業プロダクト		
		21	資料の種類	符号表1.4	1	予報プロダクト		
		第2節	地域使用節	不使用			省略	
第3節	格子系定義節	1~4	節の長さ		72			
		5	節番号		3			
		6	格子系定義の典拠	符号表3.0	0	符号表3.1参照		
		7~10	資料点数		18271	121x151		
		11	格子点数を定義するリストのオクテット数		0			
		12	格子点数を定義するリストの説明		0			
		13~14	格子系定義テンプレート番号	符号表3.1	0	緯度・経度格子		
		15	地球の形状	符号表3.2	6	半径6,371kmの球体と仮定した地球		
		16	地球球体の半径の尺度因子		missing			
		17~20	地球球体の尺度付き半径		missing			
		21	地球回転楕円体の長軸の尺度因子		missing			
		22~25	地球回転楕円体の長軸の尺度付きの長さ		missing			
		26	地球回転楕円体の短軸の尺度因子		missing			
		27~30	地球回転楕円体の短軸の尺度付きの長さ		missing			
		31~34	緯線に沿った格子点数		121			
		35~38	経線に沿った格子点数		151			
		39~42	原作成領域の基本角		0			
		43~46	端点の経度及び緯度並びに方向増分の定義に使われる基本角の細分		missing			
		47~50	最初の格子点の緯度	10**-6度単位	50,000,000	北緯50度		
		51~54	最初の格子点の経度	10**-6度単位	120,000,000	東経120度		
		55	分解能及び成分フラグ	フラグ表3.3	0x30			
		56~59	最後の格子点の緯度	10**-6度単位	20,000,000	北緯20度		
		60~63	最後の格子点の経度	10**-6度単位	150,000,000	東経150度		
		64~67	方向の増分	10**-6度単位	250,000	0.23度		
		68~71	方向の増分	10**-6度単位	200,000	0.2度		
		72	定査モード	フラグ表3.4	0x00			
		第4節	プロダクト定義節	1~4	節の長さ		*****	58または71(テンプレート4.8の場合58、テンプレート4.9の場合、71)
				5	節番号		4	
				6~7	テンプレート直後の座標値の数		0	
				8~9	プロダクト定義テンプレート番号	符号表4.0	*****	8または9(※3)
				10	パラメータカテゴリ	符号表4.1	※1	
				11	パラメータ番号	符号表4.2	※1	
				12	作成処理の種類	符号表4.3	2	予報
				13	背景作成処理識別符	符号表JMA4.1	1	全球予報モデル
				14	解析又は予報の作成処理識別符	符号表JMA4.2	40	背景作成処理に対する数値予報ガイダンス
				15~16	観測資料の参照時刻からの締切時間(時)		2	
				17	観測資料の参照時刻からの締切時間(分)		30	
				18	期間の単位の指示符	符号表4.4	1	時
				19~22	予報時間		※3	
				23	第一固定面の種類	符号表4.5	1	地面又は水面
				24	第一固定面の尺度因子		missing	
				25~28	第一固定面の尺度付きの値		missing	
				29	第二固定面の種類	符号表4.5	missing	
				30	第二固定面の尺度因子		missing	
				31~34	第二固定面の尺度付きの値		missing	
				35	予報確率の番号		missing	
36	予報確率の総数				missing			
37	確率の種類			符号表4.9	1	上限を超える事象の確率		
38	下限の尺度因子				missing			
39~42	下限の尺度付きの値				missing			
43	上限の尺度因子				0			
44~47	上限の尺度付きの値				1	1kg-m ⁻² ≒ 1mm以上の降水のある確率		
48~49	全時間間隔の終了時(年)				※3	71(テンプレート4.8の場合、ここは35~36オクテットとなる)		
50	全時間間隔の終了時(月)				※3			
51	全時間間隔の終了時(日)				※3			
52	全時間間隔の終了時(時)				※3			
53	全時間間隔の終了時(分)				※3			
54	全時間間隔の終了時(秒)				※3			
42	55			統計を算出するために使用した時間間隔を記述する期間の仕様の数		1		
43~46	56~59			統計処理における欠測資料の総数		0		
47	60			統計処理の種類	符号表4.10	*****	1=積算、196=代表値(※1)	
48	61			統計処理の時間増分の種類	符号表4.11	2	同じ予報開始時刻を持ち、予報時間に順次増分が加えられている	
49	62			統計処理の時間の単位の指示符	符号表4.4	1		
50~53	63~66			統計処理した期間の長さ		*****	3または6(※3)	
54	67			連続的な資料場間の増分に関する時間の単位の指示符	符号表4.4	1	時	
55~58	68~71			連続的な資料場間の時間の増分		0		
第5節	資料表現節			1~4	節の長さ		21	
				5	節番号		5	
				6~9	全資料点数の数		*****	
				10~11	資料表現テンプレート番号	符号表5.0	0	格子点資料-単純圧縮
				12~15	参照値(R) (IEEE 32ビット浮動小数点)		R	Rは可変
				16~17	二進尺度因子(E)		E	Eは可変
		18~19	十進尺度因子(D)		D	Dは可変		
		20	単純圧縮による各圧縮値のビット数		12			
		21	原資料場の値の種類	符号表5.1	0	浮動小数点		
		第6節	ビットマップ節	1~4	節の長さ		2290	※2
5	節番号				6	※2		
6	ビットマップ指示符				0	※2		
7~nn	ビットマップ				X~	ビットマップ値(0または1)の列		
1~4	節の長さ				*****			
第7節	資料節	5	節番号		7			
		6~nn	単純圧縮オクテット列		X~	単純圧縮された格子点値の列		
第8節	終端節	1~4	7777		"7777"	国際アルファベットNo.5(COIT 1A5)		

(注) 値が「missing」の場合、そのデータは全ビット1の値、英数字の変数名や「*****」は可変を示す。

要素および予報時間毎に、第4節~第7節を繰り出す

1 要素の表現 (第4節 10～11、47(テンプレート4.8) / 60(テンプレート4.9)オクテットについて)

	10オクテット パラメータカテゴリ (符号表4.1)	11オクテット パラメータ番号 (符号表4.2)	47(テンプレート4.8)オクテット 60(テンプレート4.9)オクテット 統計処理の種類 (符号表4.10)
天気	191 (その他)	192 (天気 符号表JMA4.9)	196 (代表値)
降水量	1 (湿度)	52 (降水強度の合計 $\text{kg}\cdot\text{m}^{-2}\cdot\text{s}^{-1}$)	1 (積算)
発雷確率	19 (大気物理学的特性)	2 (発雷確率 %)	196 (代表値)
降水確率	1 (湿度)	52 (降水強度の合計 $\text{kg}\cdot\text{m}^{-2}\cdot\text{s}^{-1}$)	1 (積算)

パラメータ「降水強度の合計」について、通報式上の単位は $\text{kg}\cdot\text{m}^{-2}\cdot\text{s}^{-1}$ であるが、統計処理で「積算」(テンプレート4.8の場合はオクテット47、テンプレート4.9の場合はオクテット60)があれば $\text{kg}\cdot\text{m}^{-2}$ 単位の降水量の意味を表すことになる。

2 第6節 ビットマップ節 について

天気・降水量・降水確率においては、ビットマップが同じである。つまり、ビットマップ値(0または1)の列が同じ並びになっている。

そのため、もし、要素「天気」が報じられた後、次に要素「降水量」を報じる際には、ビットマップ節を以下のように表現することでビットマップを明記しない。

	オクテット	内容	値
第6節	1～4	節の長さ	6
	5	節番号	6
	6	ビットマップ指示符	254

3 時刻の表現

天気 天気の状況を数値で表す
(1:晴れ、2:曇り、3:雨、4:雨または雪、5:雪)

5 km格子内に存在するアメダス地点の情報(日照時間、降水量)で天気を判定する。
その各格子をまとめて20km格子ごとに指定の3時間の代表的な天気を判定する。

テンプレート4.8 天気の場合、参照時刻(第1節)に予報時間(第4節)を加えた時刻から全時間間隔の終了時(第4節)が示す時刻までの期間(3時間)における平均的な天気の値が資料節の内容になる。

(2009年10月18日00UTCを初期値とする天気の場合)

第1節	オクテット 13~19	参照時刻	2009.10.18.00:00		
第4節	18	期間の単位の 指示符	1	1	1
第4節	19~22	予報時間	3	6	9
第4節	35~41	全時間間隔の 終了時	2009.10.18.06:00	2009.10.18.09:00	2009.10.18.12:00
第4節	50~53	統計処理した 期間の長さ	3	3	3

(単位は
時間)

統計期間	開始時刻	+	2009.10.18.03:00	2009.10.18.06:00	2009.10.18.09:00
	終了時刻		2009.10.18.06:00	2009.10.18.09:00	2009.10.18.12:00
	資料節の内容		天気	天気	天気

降水量 前3時間の平均降水量

ある20kmセルの中にある解析雨量の格子点すべてについての平均降水量を、
解析雨量の各格子点それぞれについて、3時間積算する

テンプレート4.8 降水量の場合、参照時刻(第1節)に予報時間(第4節)を加えた時刻から全時間間隔の終了時(第4節)が示す時刻までの期間(3時間)における平均降水量が資料節の内容になる。

(2009年10月18日00UTCを初期値とする降水量の場合)

第1節	オクテット 13~19	参照時刻	2009.10.18.00:00		
第4節	18	期間の単位の 指示符	1	1	1
第4節	19~22	予報時間	3	6	9
第4節	35~41	全時間間隔の 終了時	2009.10.18.06:00	2009.10.18.09:00	2009.10.18.12:00
第4節	50~53	統計処理した 期間の長さ	3	3	3

(単位は
時間)

統計期間	開始時刻	+	2009.10.18.03:00	2009.10.18.06:00	2009.10.18.09:00
	終了時刻		2009.10.18.06:00	2009.10.18.09:00	2009.10.18.12:00
	資料節の内容		前3時間の 平均降水量	前3時間の 平均降水量	前3時間の 平均降水量

3 時刻の表現

発雷確率 前3時間の発雷確率

20km格子内の少なくとも1地点で発雷が起こると、その領域の発雷確率は100%となる。
これを地域確率と定義している(予報技術資料第41号 天気予報ガイダンスの解説 - 平成3年3月気象庁予報部 20ページに定義)。

テンプレート4.8 発雷確率の場合、参照時刻(第1節)に予報時間(第4節)を加えた時刻から全時間間隔の終了時(第4節)が示す時刻までの期間(3時間)における発雷確率が資料節の内容になる。

(2009年10月18日00UTCを初期値とする発雷確率の場合)

第1節	オクテット 13~19	参照時刻	2009.10.18.00:00		
第4節	18	期間の単位の 指示符	1	1	1
第4節	19~22	予報時間	3	6	9
第4節	35~41	全時間間隔の 終了時	2009.10.18.06:00	2009.10.18.09:00	2009.10.18.12:00
第4節	50~53	統計処理した 期間の長さ	3	3	3

(単位は
時間)

統計期間	開始時刻 +	2009.10.18.03:00	2009.10.18.06:00	2009.10.18.09:00
	終了時刻	2009.10.18.06:00	2009.10.18.09:00	2009.10.18.12:00
	資料節の内容	前3時間の 発雷確率	前3時間の 発雷確率	前3時間の 発雷確率

降水確率 前6時間で1mm以上の降水のある確率

解析雨量の各格子点それぞれについて、6時間積算を行う。
20km格子の中にある解析雨量の格子点すべてについて、1mm以上の場合を100%として平均する。
20km格子内の全ての点をまとめて表現しているため、平均の地点確率である。
地点確率(予報技術資料第41号 天気予報ガイダンスの解説 - 平成3年3月気象庁予報部 20ページに定義)とは、
対象とする地点(地域)で対象とする現象の発生する確率

テンプレート4.9 降水確率の場合、参照時刻(第1節)に予報時間(第4節)を加えた時刻から全時間間隔の終了時(第4節)が示す時刻までの期間(6時間)における降水確率が資料節の内容になる。

(2009年10月18日00UTCを初期値とする降水確率の場合)

第1節	オクテット 13~19	参照時刻	2009.10.18.00:00		
第4節	18	期間の単位の 指示符	1	1	1
第4節	19~22	予報時間	3	9	15
第4節	48~54	全時間間隔の 終了時	2009.10.18.09:00	2009.10.18.15:00	2009.10.18.21:00
第4節	63~66	統計処理した 期間の長さ	6	6	6

(単位は
時間)

統計期間	開始時刻 +	2009.10.18.03:00	2009.10.18.09:00	2009.10.18.15:00
	終了時刻	2009.10.18.09:00	2009.10.18.15:00	2009.10.18.21:00
	資料節の内容	前6時間で1mm以上の 降水のある確率	前6時間で1mm以上の 降水のある確率	前6時間で1mm以上の 降水のある確率