

平成29年 台風第21号に関する気象速報

目 次

- 1 概要
 - (1) 資料作成の目的
 - (2) 気象概況
- 2 気象の状況
 - (1) 台風経路図・位置表
 - (2) 地上天気図及び気象衛星赤外画像
 - (3) 雨の状況
 - (4) 風の状況
 - (5) 気象官署とアメダスの極値更新状況
 - (6) 波の状況
 - (7) 潮位の状況
- 3 警報・土砂災害警戒情報の発表状況
- 4 指定河川洪水予報発表状況
- 5 府県気象情報発表状況
- 6 記録的短時間大雨情報発表状況
- 7 竜巻注意情報発表状況
- 8 被害の状況
- 9 東京管区气象台の対応状況
- 10 参考資料

平成29年10月25日

注) この資料は、最新の情報により内容の一部訂正や追加をすることがあります。

1 概要

(1) 資料作成の目的

10月21日から23日にかけて、台風第21号や前線の影響により東日本の広い範囲で大雨となり、各地で暴風や高波、高潮となった。このため、人的被害、浸水害及び土砂災害、高波・高潮による沿岸施設等への被害などが発生したほか、交通機関やライフラインにも影響があった。

このときの気象資料をとりまとめる目的で本資料を作成した。

本資料は、10月25日09時現在のものである。

(2) 気象概況

10月16日03時にカロリン諸島で発生した台風第21号は、発達しながらフィリピンの東海上を北上し、21日には超大型で非常に強い勢力となり、22日にかけて非常に強い勢力を保ったまま、次第に速度を上げて日本の南を北上した。台風は、22日夜遅くには東海道沖を北北東に進んだ後、23日03時頃に超大型の強い勢力で静岡県御前崎市付近に上陸した。その後、暴風域を伴ったまま東海地方及び関東地方を北東に進み、23日09時には福島県沖に抜け、23日15時に北海道の東で温帯低気圧に変わった。

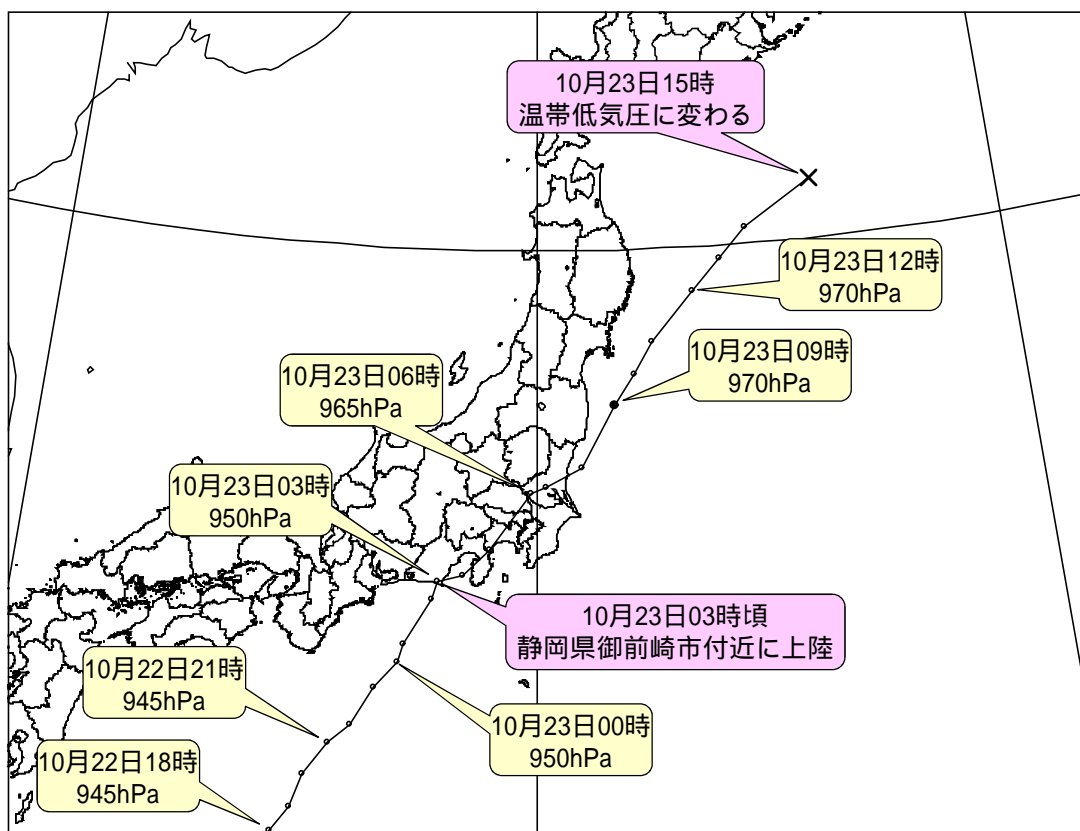
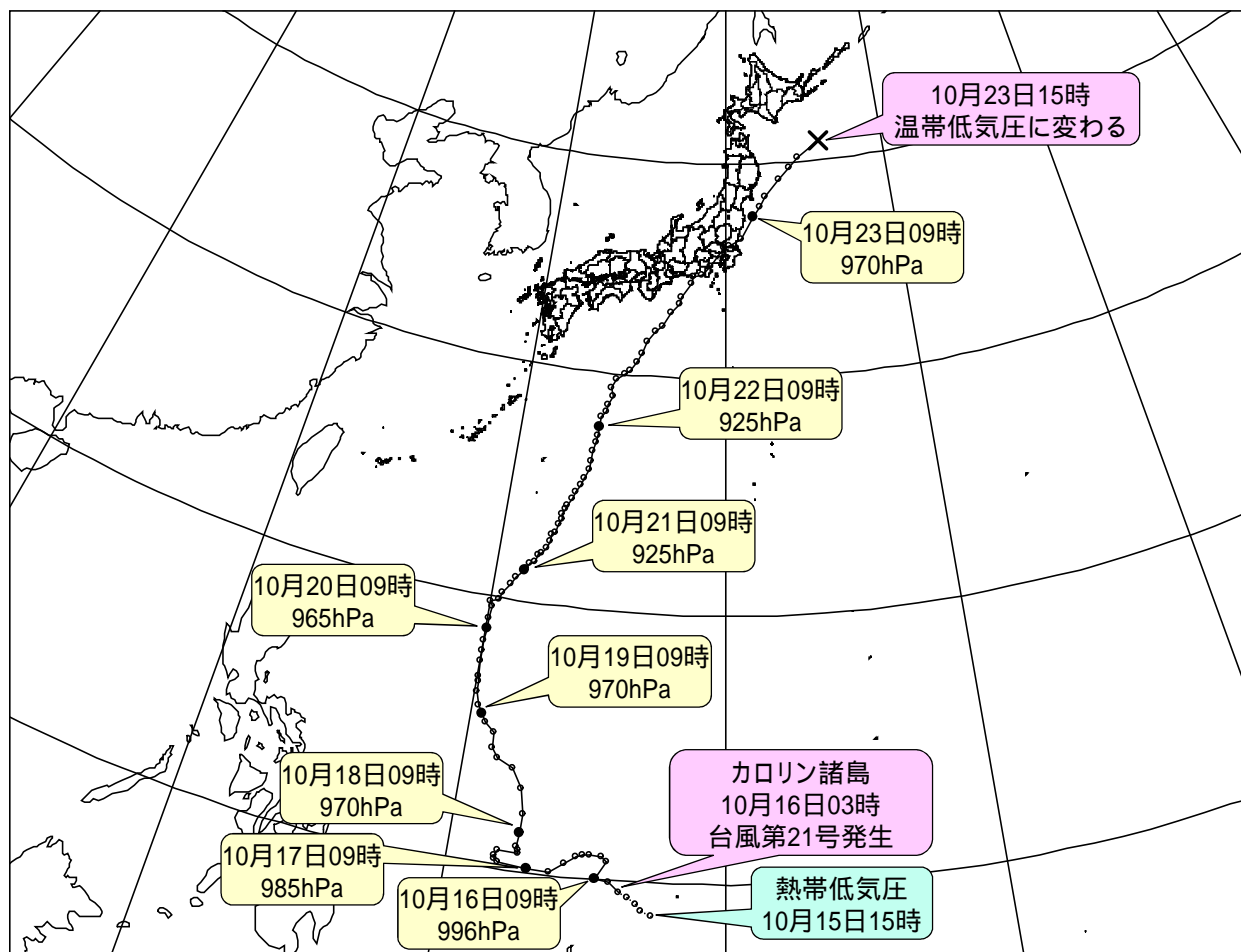
この台風第21号と本州の南海上や南岸に停滞した前線の影響により、21日は三重県で雨が強まり、22日から23日にかけては東日本の広い範囲で大雨となった。降り始めからの総降水量（20日12時～23日24時）は、三重県を中心に多くなり、三重県尾鷲で802.0ミリ、三重県御浜で656.0ミリなど、10月の月降水量平年値の2倍を超えたところがあった。最大1時間降水量では、三重県尾鷲で90.5ミリ（22日22時01分）の猛烈な雨を観測したほか、各地で1時間50ミリ以上の非常に激しい雨を観測した。

台風第21号の接近に伴い風も強まり、最大風速は東京都三宅坪田で35.5メートル（南南西、23日02時54分）、新潟県弾崎で31.9メートル（北北西、23日06時54分）の猛烈な風を観測し、福井県今庄で22.5メートル（北、23日02時43分）など、統計開始以来の極値を更新したところがあった。最大瞬間風速は、東京都三宅坪田で47.3メートル（南南西、23日03時08分）、東京都神津島で46.3メートル（南南東、23日02時06分）を観測した。

海上では、21日から次第に波やうねりが高くなり、22日から23日にかけて太平洋側の海上で10メートルを超える猛烈なしけとなった。静岡県石廊崎では、10月23日04時に14.6メートルの有義波高を観測し、これまでの極値を更新した。また、潮位も高くなり、東海地方や関東地方の沿岸では150cmを超える最高潮位を観測し、千葉県布良や静岡県清水港などで過去最高潮位を超えたところがあった。

2 気象の状況

(1) 台風経路図・位置表



台風第21号 経路図 (日時、中心気圧 (hPa)) 速報解析

台風位置表（台風第21号）

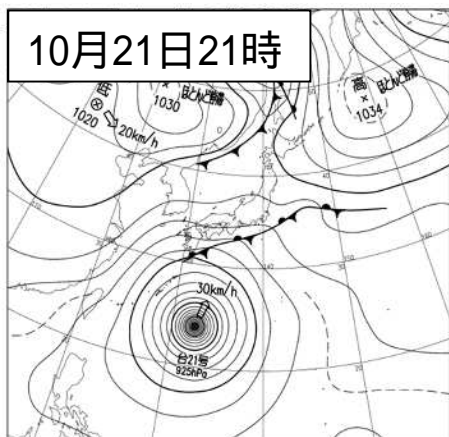
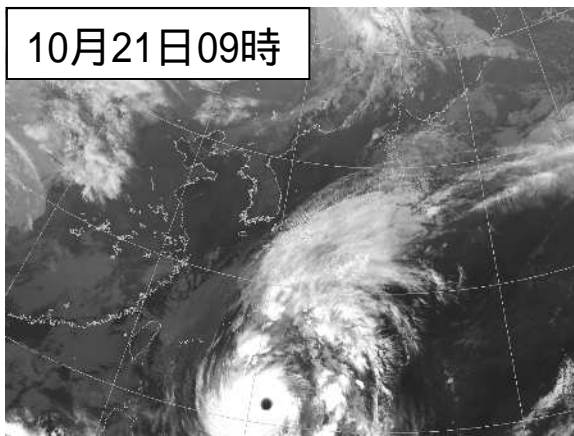
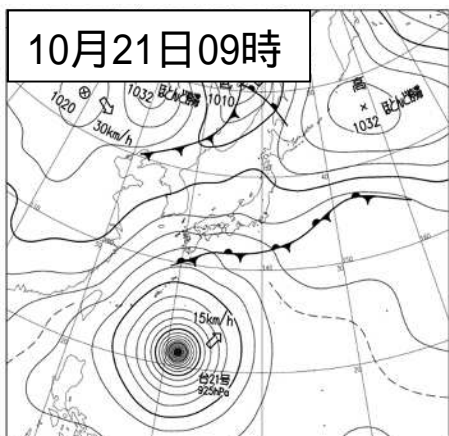
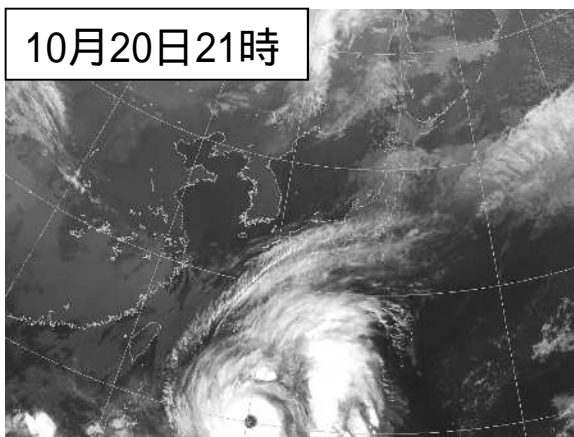
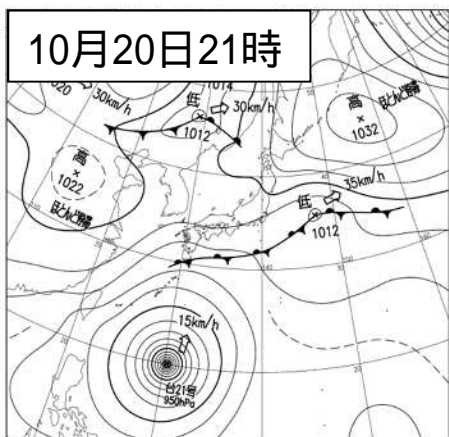
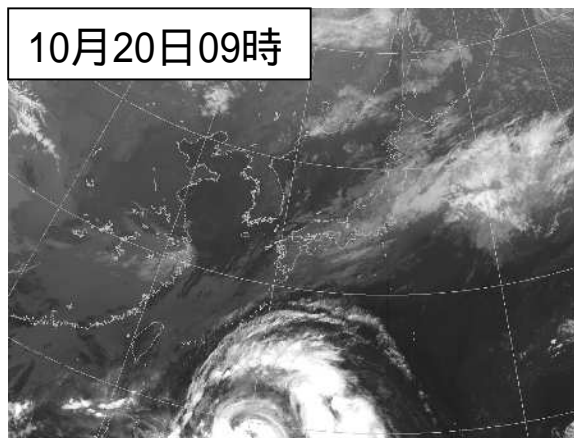
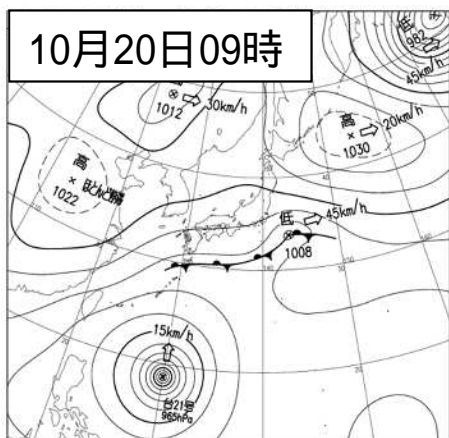
月日時			中心位置		中心気圧	最大風速	進行方向・速度		暴風半径			強風半径			大きさ	強さ	
月	日	時	北緯	東経	(hPa)	(m/s)		(km/h)	(km)			(km)					
10	15	15	8.9	137.4	1002	15	西	20								熱帯低気圧	
10	15	18	9.1	137.0	1002	15	西	20								熱帯低気圧	
10	15	21	9.3	136.8	1004	15	西北西	15								熱帯低気圧	
10	16	0	9.5	136.5	1002	15	北西	10								熱帯低気圧	
10	16	3	9.7	136.2	1000	18	西北西	10				全域	170				
10	16	6	10.0	135.8	1000	18	西北西	10				全域	170				
10	16	9	10.1	135.3	996	20	西北西	15				全域	220				
10	16	12	10.7	135.7	996	20	西北西	15				全域	220				
10	16	15	10.9	135.5	994	20	北西	15				全域	220				
10	16	18	10.9	135.1	994	20	西北西	10				全域	220				
10	16	21	10.9	134.8	994	20	西	15				全域	220				
10	17	0	10.8	134.6	994	20	西	10				全域	220				
10	17	3	10.5	134.2	994	20	西南西	15				全域	260				
10	17	6	10.2	133.7	994	20	西南西	15				全域	260				
10	17	9	10.2	132.9	985	25	西	20				全域	260				
10	17	12	10.3	131.8	985	25	西	25				東側	440	西側	280		
10	17	15	10.4	131.7	985	25	西	20				東側	440	西側	280		
10	17	18	10.5	131.7	985	25	北西	15				東側	440	西側	280		
10	17	21	10.7	131.8	980	30	北北東	ゆっくり	全域	70	70	南側	440	北側	330		
10	18	0	10.7	132.5	980	30	北東	10	全域	70	70	南側	440	北側	330		
10	18	3	10.8	132.5	970	35	北東	ゆっくり	全域	90	90	南側	560	北側	330	強い	
10	18	6	10.9	132.4	970	35	北東	ゆっくり	全域	90	90	南側	560	北側	330	強い	
10	18	9	11.4	132.5	970	35	北東	10	全域	90	90	南側	560	北側	330	強い	
10	18	12	12.1	132.5	970	35	北北東	15	全域	90	90	南側	560	北側	330	強い	
10	18	15	13.0	132.3	970	35	北	15	全域	90	90	南側	560	北側	390	強い	
10	18	18	13.7	131.9	970	35	北北西	20	全域	90	90	南側	560	北側	390	強い	
10	18	21	14.0	131.3	970	35	北西	20	全域	90	90	南側	560	北側	390	強い	
10	19	0	14.3	131.0	970	35	西北西	20	全域	90	90	南側	790	北側	560	大型 強い	
10	19	3	14.9	131.0	970	35	北北西	15	全域	90	90	南側	790	北側	560	大型 強い	
10	19	6	15.2	130.6	970	35	北北西	15	全域	90	90	南側	790	北側	560	大型 強い	
10	19	9	15.5	130.4	970	35	北北西	15	全域	90	90	南側	790	北側	560	大型 強い	
10	19	12	15.8	130.2	970	35	北北西	15	全域	90	90	南側	790	北側	560	大型 強い	
10	19	15	16.3	130.1	965	35	北北西	15	南東側	220	北西側	170	南側	790	北側	560	大型 強い
10	19	18	16.7	130.1	965	35	北北西	15	南東側	220	北西側	170	南側	790	北側	560	大型 強い
10	19	21	16.9	130.0	965	35	北北西	15	南東側	220	北西側	170	南側	790	北側	560	大型 強い
10	20	0	17.5	130.0	965	35	北	15	南東側	220	北西側	170	南側	790	北側	560	大型 強い
10	20	3	17.9	130.0	965	35	北	15	南東側	220	北西側	170	南側	790	北側	560	大型 強い
10	20	6	18.3	130.0	965	35	北	15	南東側	220	北西側	170	南側	790	北側	560	大型 強い
10	20	9	18.8	130.0	965	35	北	15	南東側	220	北西側	170	南側	790	北側	560	大型 強い
10	20	12	19.2	130.0	965	35	北	15	南東側	220	北西側	170	南側	930	北側	560	大型 強い
10	20	15	19.7	130.1	950	40	北	15	全域	220	220	南側	930	北側	740	超大型 強い	
10	20	18	19.9	130.0	950	40	北	15	全域	220	220	南側	930	北側	740	超大型 強い	
10	20	21	20.0	130.3	950	40	北	15	全域	220	220	南側	930	北側	740	超大型 強い	
10	21	0	20.3	130.4	945	45	北	15	全域	280	280	南側	930	北側	740	超大型 非常に強い	
10	21	3	20.7	130.7	925	50	北北東	15	全域	280	280	南側	930	北側	740	超大型 非常に強い	
10	21	6	21.0	130.9	925	50	北北東	15	全域	280	280	南側	930	北側	740	超大型 非常に強い	
10	21	9	21.3	131.2	925	50	北東	15	全域	280	280	全域	930			超大型 非常に強い	
10	21	10	21.4	131.3	925	50	北東	15	全域	280	280	全域	930			超大型 非常に強い	
10	21	11	21.6	131.4	925	50	北東	15	全域	280	280	全域	930			超大型 非常に強い	
10	21	12	21.7	131.6	925	50	北東	15	南東側	280	北西側	220	全域	930		超大型 非常に強い	
10	21	13	22.0	131.7	925	50	北東	15	南東側	280	北西側	220	全域	930		超大型 非常に強い	
10	21	14	22.1	131.8	925	50	北東	20	南東側	280	北西側	220	全域	930		超大型 非常に強い	
10	21	15	22.3	132.0	925	50	北東	20	南東側	280	北西側	220	全域	930		超大型 非常に強い	
10	21	16	22.6	132.1	925	50	北東	20	南東側	280	北西側	220	全域	930		超大型 非常に強い	
10	21	17	22.9	132.2	925	50	北北東	25	南東側	280	北西側	220	全域	930		超大型 非常に強い	
10	21	18	23.0	132.3	925	50	北北東	30	南東側	280	北西側	220	全域	930		超大型 非常に強い	
10	21	19	23.4	132.4	925	50	北北東	30	南東側	280	北西側	220	全域	930		超大型 非常に強い	
10	21	20	23.6	132.5	925	50	北北東	30	南東側	280	北西側	220	西側	1110	東側	930	超大型 非常に強い
10	21	21	23.8	132.5	925	50	北北東	30	南東側	280	北西側	220	西側	1110	東側	930	超大型 非常に強い
10	21	22	24.0	132.6	925	50	北北東	30	南東側	280	北西側	220	西側	1110	東側	930	超大型 非常に強い
10	21	23	24.2	132.7	925	50	北北東	30	南東側	280	北西側	220	西側	1110	東側	930	超大型 非常に強い
10	22	0	24.5	132.9	925	50	北北東	30	南東側	280	北西側	220	西側	1110	東側	930	超大型 非常に強い
10	22	1	24.8	133.0	925	50	北北東	30	南東側	280	北西側	220	西側	1110	東側	930	超大型 非常に強い
10	22	2	25.1	133.2	925	50	北北東	30	南東側	280	北西側	220	西側	1110	東側	930	超大型 非常に強い
10	22	3	25.4	133.3	925	50	北北東	30	全域	220	220	西側	1110	東側	740	超大型 非常に強い	
10	22	4	25.8	133.5	925	50	北北東	30	全域	220	220	西側	1110	東側	740	超大型 非常に強い	
10	22	5	26.2	133.5	925	50	北北東	35	全域	220	220	西側	1110	東側	740	超大型 非常に強い	
10	22	6	26.6	133.6	925	50	北北東	35	全域	220	220	西側	1110	東側	740	超大型 非常に強い	
10	22	7	27.0	133.7	925	50	北北東	35	南西側	280	北東側	220	西側	1110	東側	740	超大型 非常に強い
10	22	8	27.3	133.7	925	50	北北東	35	南西側	280	北東側	220	西側	1110	東側	740	超大型 非常に強い

台風位置表（続き）

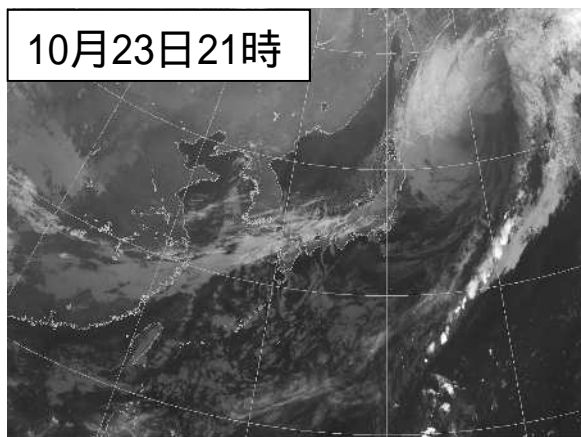
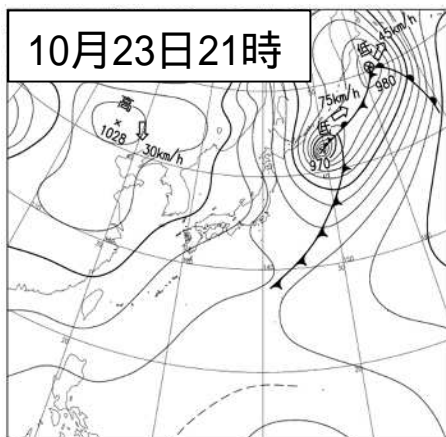
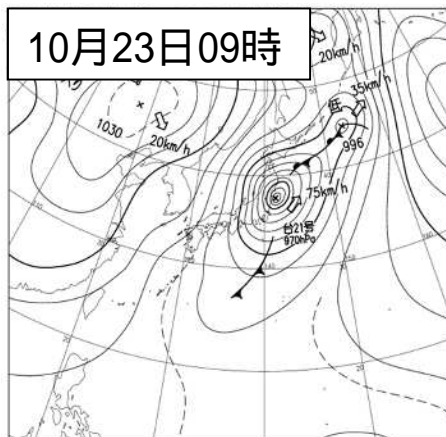
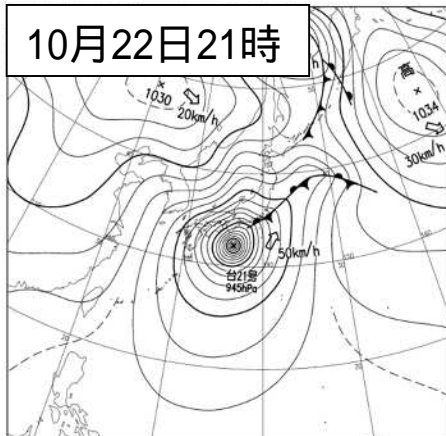
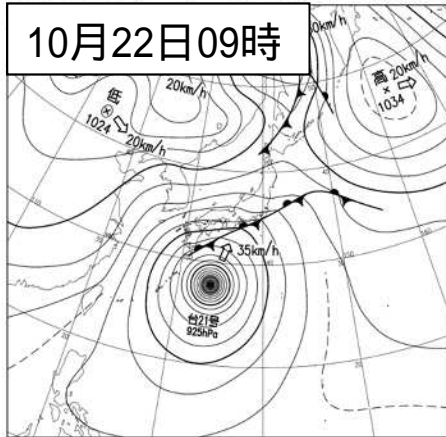
10	22	9	27.7	133.8	925	50	北北東	35	南西側	280	北東側	220	西側	1200	東側	740	超大型	非常に強い
10	22	10	28.1	133.8	925	50	北	40	南西側	280	北東側	220	西側	1200	東側	740	超大型	非常に強い
10	22	11	28.4	134.0	925	50	北	40	南西側	280	北東側	220	西側	1200	東側	740	超大型	非常に強い
10	22	12	28.7	134.1	930	45	北	40	全域	280		280	西側	1300	東側	740	超大型	非常に強い
10	22	13	29.1	134.3	930	45	北	40	全域	280		280	西側	1300	東側	740	超大型	非常に強い
10	22	14	29.4	134.2	930	45	北	35	全域	280		280	西側	1300	東側	740	超大型	非常に強い
10	22	15	29.8	134.4	945	45	北	40	全域	280		280	西側	1300	東側	740	超大型	非常に強い
10	22	16	30.1	134.8	945	45	北北東	40	全域	280		280	西側	1300	東側	740	超大型	非常に強い
10	22	17	30.3	135.0	945	45	北北東	40	全域	280		280	西側	1300	東側	740	超大型	非常に強い
10	22	18	30.7	135.3	945	45	北北東	45	全域	280		280	西側	1300	東側	740	超大型	非常に強い
10	22	19	31.1	135.6	945	45	北北東	45	全域	280		280	西側	1300	東側	740	超大型	非常に強い
10	22	20	31.6	135.8	945	45	北北東	50	全域	280		280	西側	1300	東側	740	超大型	非常に強い
10	22	21	32.1	136.2	945	45	北北東	50	全域	280		280	西側	1300	東側	740	超大型	非常に強い
10	22	22	32.4	136.6	945	45	北北東	50	全域	280		280	西側	1300	東側	740	超大型	非常に強い
10	22	23	33.0	137.0	945	45	北北東	55	全域	280		280	西側	1300	東側	740	超大型	非常に強い
10	23	0	33.4	137.4	950	40	北北東	55	全域	280		280	西側	1300	東側	740	超大型	強い
10	23	1	33.7	137.5	950	40	北北東	55	全域	280		280	西側	1300	東側	740	超大型	強い
10	23	2	34.4	138.0	950	40	北北東	60	全域	280		280	西側	1300	東側	740	超大型	強い
10	23	3	34.7	138.1	950	40	北北東	60	北側	390	南側	280	西側	1300	東側	740	超大型	強い
10	23	4	34.8	138.6	955	40	北北東	60	北側	390	南側	280	西側	1300	東側	740	超大型	強い
10	23	5	35.2	139.1	960	35	北北東	60	北側	390	南側	280	全域	1110			超大型	強い
10	23	6	36.1	139.9	965	30	北東	65	北側	390	南側	280	全域	1110			超大型	
10	23	7	36.2	140.2	965	30	北東	65	北側	390	南側	280	全域	1110			超大型	
10	23	8	36.5	140.9	965	30	北東	65	北側	390	南側	280	全域	1110			超大型	
10	23	9	37.5	141.6	970	30	北東	75	北側	390	南側	280	全域	1110			超大型	
10	23	10	38.0	142.0	970	30	北東	75	北側	390	南側	280	全域	1110			超大型	
10	23	11	38.5	142.4	970	30	北東	75	北側	390	南側	280	全域	1110			超大型	
10	23	12	39.3	143.3	970	30	北東	80	北側	390	南側	280	全域	1110			超大型	
10	23	13	39.8	143.9	970	30	北東	80	北側	390	南側	280	全域	1110			超大型	
10	23	14	40.3	144.5	970	30	北東	80	北側	390	南側	280	全域	1110			超大型	
10	23	15	41.0	146.0	970	30	北東	75										温帯低気圧

(2) 地上天気図及び気象衛星赤外画像

10月20日09時から10月23日21時まで：間隔12時間



地上天気図及び気象衛星赤外画像（続き）



(3) 雨の状況

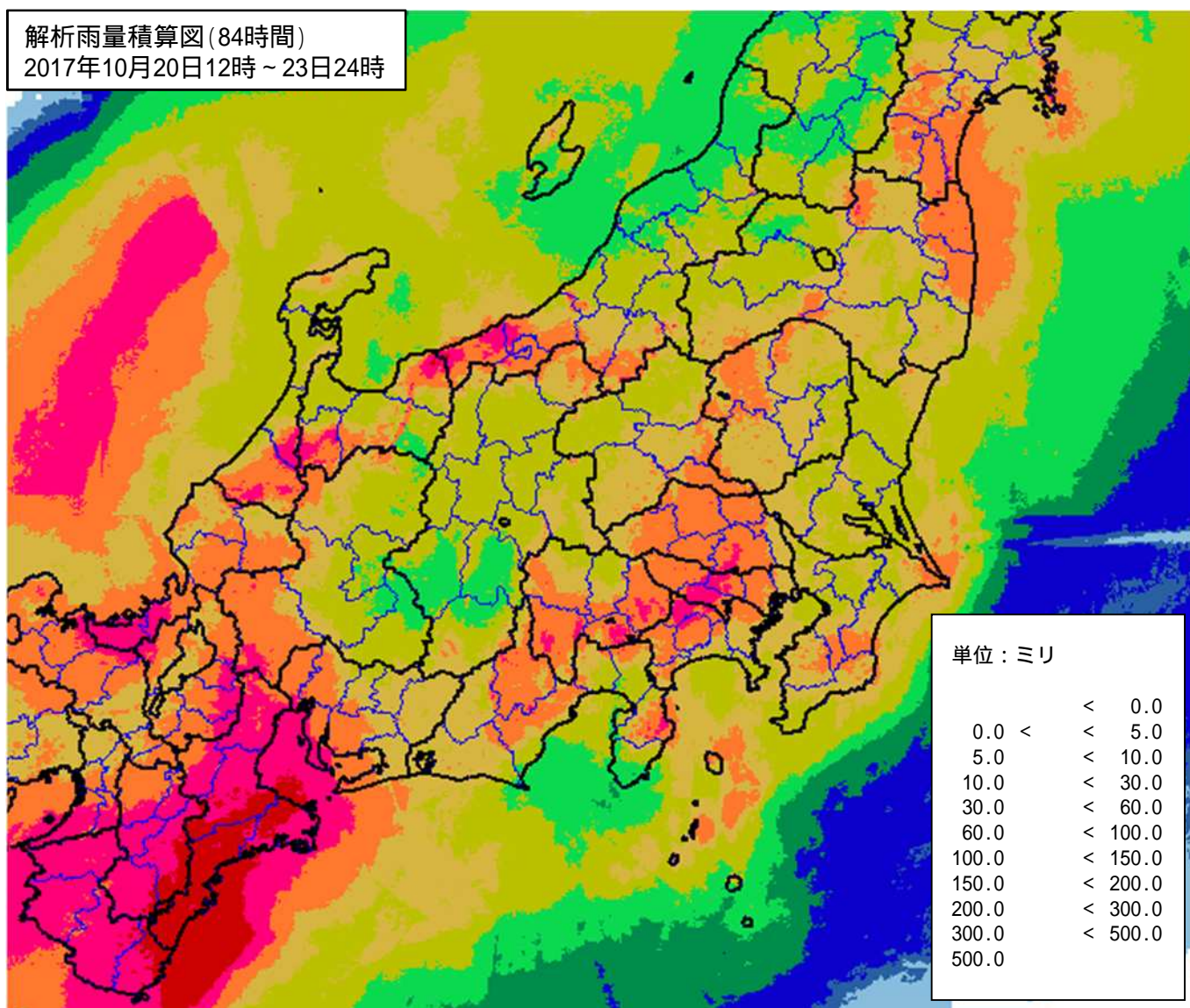
降り始めの10月20日12時から23日24時までの解析雨量積算(84時間)では、東海地方や関東地方南部、及び北陸地方を中心に300ミリを超えたところがあり、三重県南部では800ミリを超えたところもあった。

気象官署やアメダスの観測では、同じ期間の総降水量が三重県尾鷲で802.0ミリ、三重県御浜で656.0ミリなど、10月の月降水量平年値の2倍を超えたところがあった。最大1時間降水量では、三重県尾鷲で90.5ミリ(22日22時01分)の猛烈な雨を観測したほか、各地で1時間50ミリ以上の非常に激しい雨を観測した。

解析雨量

(平成29年10月20日12時～23日24時の84時間積算)

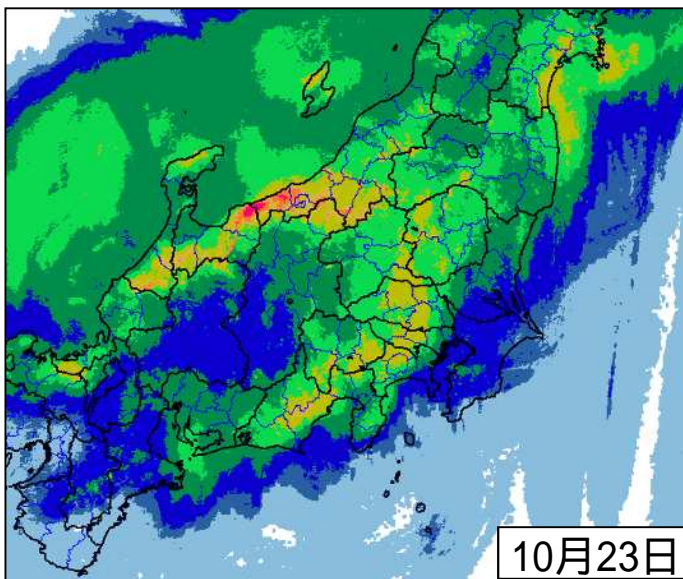
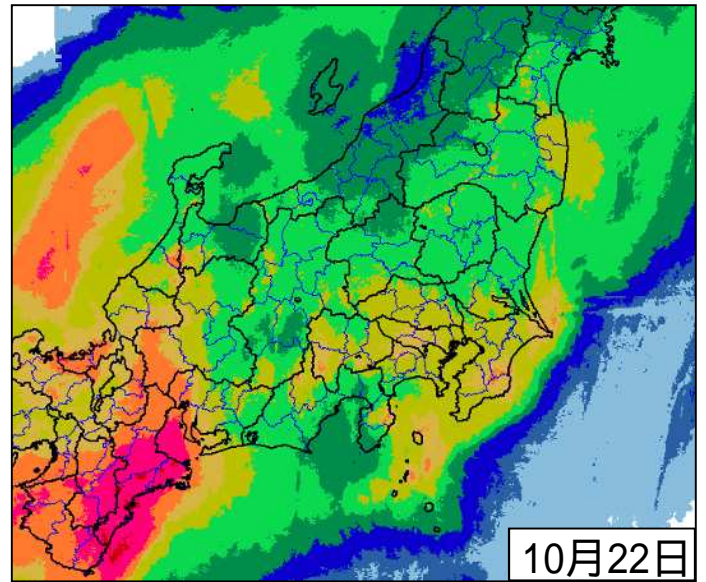
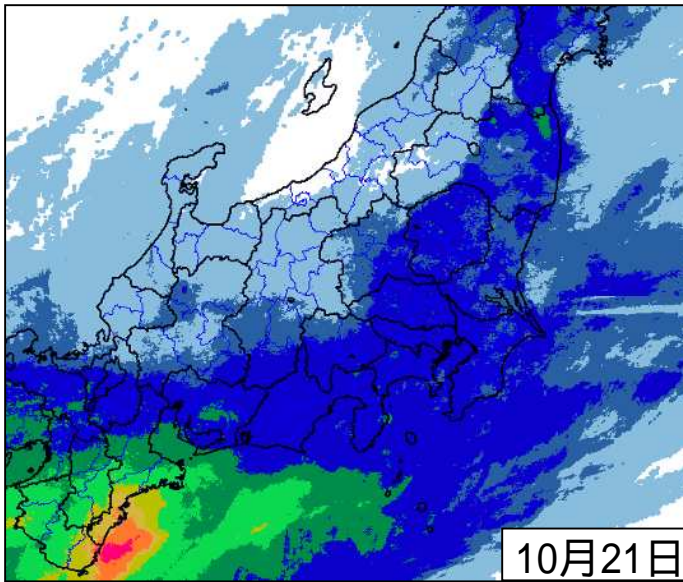
解析雨量積算図(84時間)
2017年10月20日12時～23日24時



解析雨量とは、気象レーダーとアメダス等の地上の雨量計により観測されたデータを組み合わせ、1km四方ごとに過去1時間雨量を解析したものです。

24時間積算降水量（解析雨量）

期間：平成29年10月21日～23日



単位：ミリ

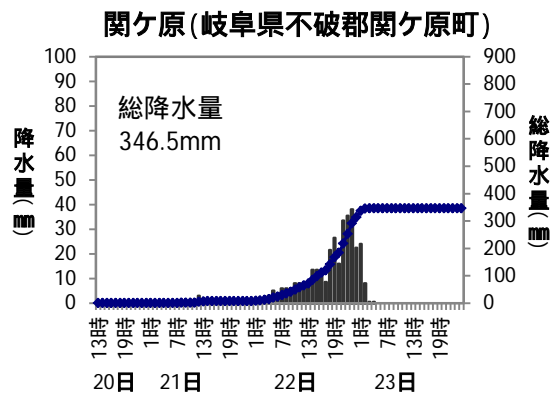
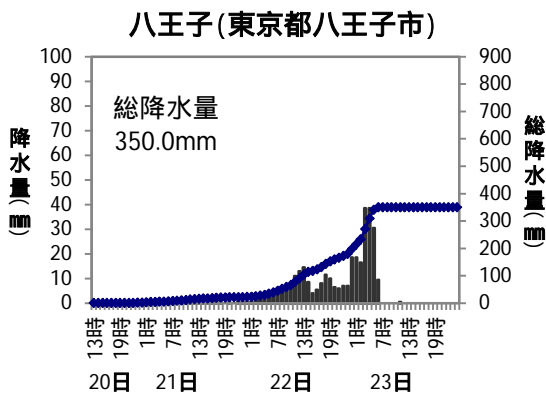
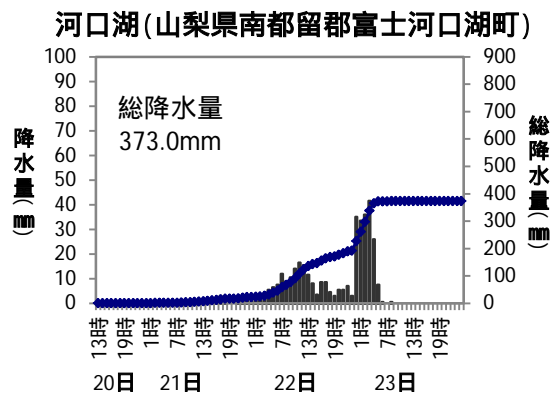
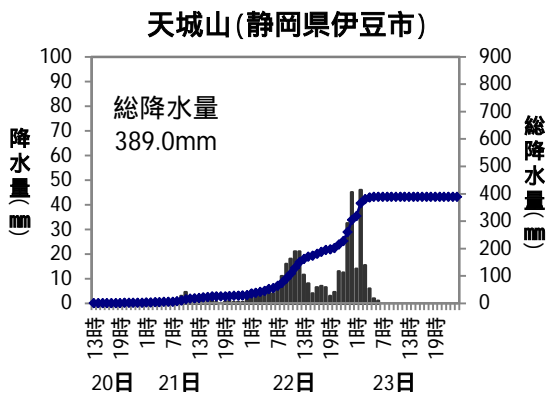
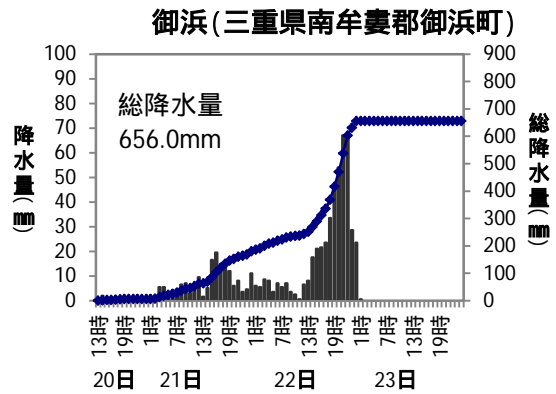
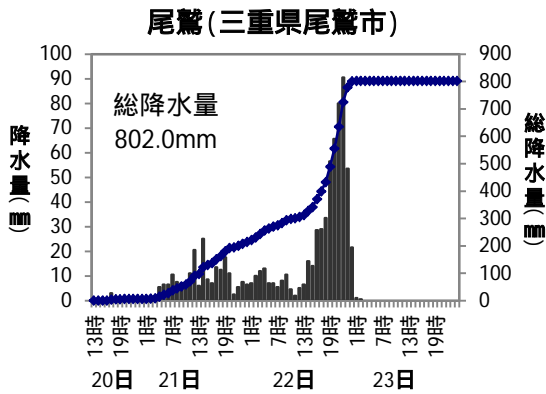
	<	0.0
0.0	<	5.0
5.0	<	10.0
10.0	<	30.0
30.0	<	60.0
60.0	<	100.0
100.0	<	150.0
150.0	<	200.0
200.0	<	300.0
300.0	<	500.0
500.0		

各図は01時～24時までの解析雨量を積算したものです。

降水量の推移

降水量の多かった主なアメダス地点 (単位: mm)

平成29年10月20日12時 ~ 23日24時



気象官署とアメダスの降水量表

平成29年10月20日12時～23日24時

気象官署

都県名	官署名	20日 (12時～)	21日	22日	23日	合計
		(mm)	(mm)	(mm)	(mm)	(mm)
茨城県	水戸	13.0	10.0	78.5	35.0	136.5
栃木県	宇都宮	7.0	13.5	65.5	95.5	181.5
	日光(特)	4.5	21.0	78.0	119.0	222.5
群馬県	前橋	1.5	15.5	91.0	81.0	189.0
埼玉県	熊谷	4.0	28.5	118.0	138.5	289.0
	秩父(特)	0.0	18.0	130.0	111.0	259.0
千葉県	銚子	16.5	14.5	211.5	2.5	245.0
	千葉(特)	1.0	11.0	116.5	16.5	145.0
	館山(特)	-	12.0	150.5	7.5	170.0
	勝浦(特)	0.0	7.0	202.5	2.5	212.0
東京都	東京	5.0	21.5	147.5	40.0	214.0
	大島(特)	4.5	26.0	319.0	9.0	358.5
	三宅島(特)	0.0	23.5	155.0	1.5	180.0
	八丈島(特)	0.0	10.0	22.5	1.5	34.0
神奈川県	横浜	0.0	15.0	153.0	32.0	200.0
新潟県	新潟	0.5	0.0	32.0	47.0	79.5
	高田(特)	-	0.0	53.5	145.5	199.0
	相川(特)	0.0	-	24.0	101.0	125.0
富山県	富山	0.0	0.0	48.5	61.5	110.0
	伏木(特)	0.0	0.5	68.5	45.5	114.5
石川県	金沢	0.0	0.0	82.0	55.0	137.0
	輪島(特)	0.0	1.5	75.0	77.5	154.0
福井県	福井	-	1.0	109.5	53.0	163.5
	敦賀(特)	0.0	3.0	152.0	25.5	180.5
山梨県	甲府	0.0	7.5	104.0	55.5	167.0
	河口湖(特)	1.0	22.0	204.5	145.5	373.0
長野県	長野	0.0	0.0	60.5	41.0	101.5
	松本(特)	1.0	2.0	75.5	30.5	109.0
	飯田(特)	1.5	5.5	59.0	10.5	76.5
	軽井沢(特)	0.0	3.0	82.5	57.0	142.5
	諏訪(特)	0.0	2.5	60.0	26.0	88.5
岐阜県	岐阜	1.0	5.5	195.5	28.5	230.5
	高山(特)	1.5	0.5	78.5	27.0	107.5
静岡県	静岡	0.0	12.5	55.0	89.0	156.5
	石廊崎(特)	0.0	13.5	44.5	6.0	64.0
	網代(特)	0.0	14.5	98.5	52.0	165.0
愛知県	名古屋	0.5	15.0	170.0	44.5	230.0
	伊良湖(特)	1.0	33.5	212.5	68.0	315.0
三重県	津	0.5	33.5	308.0	12.0	354.0
	尾鷲(特)	6.0	208.0	586.5	1.5	802.0
	四日市(特)	1.0	22.0	276.5	18.5	318.0
	上野(特)	2.0	22.0	212.0	15.5	251.5

(特)は特別地域気象観測所

「-」は「降水なし」を示します。

「0.0」は「降水量 0.5mm 未満」を示します。

アメダス

期間中の降水量の合計が300mm以上の地点

都県名	市町村名	アメダス地点名	20日	21日	22日	23日	合計
			(12時~)				
			(mm)	(mm)	(mm)	(mm)	(mm)
東京都	八王子市	八王子	2.0	20.5	175.0	152.5	350.0
神奈川県	相模原市緑区	相模湖	1.5	26.0	187.0	119.0	333.5
	相模原市中央区	相模原中央	3.5	24.5	181.5	127.0	336.5
山梨県	南都留郡山中湖村	山中	3.0	29.5	172.0	141.0	345.5
静岡県	伊豆市	天城山	2.0	28.0	274.5	84.5	389.0
愛知県	常滑市	セントレア	0.5	30.5	251.0	44.5	326.5
	西尾市	一色	0.0	34.0	216.5	63.5	314.0
	知多郡南知多町	南知多	0.5	32.0	220.0	65.0	317.5
岐阜県	不破郡関ヶ原町	関ヶ原	0.0	8.0	305.5	33.0	346.5
	大垣市	上石津	1.0	16.5	261.5	33.5	312.5
三重県	津市	笠取山	1.5	37.0	285.0	34.5	358.0
	名張市	名張	0.5	39.0	293.0	28.0	360.5
	津市	白山	0.5	59.5	315.5	21.0	396.5
	伊勢市	小俣	2.0	42.0	473.5	24.0	541.5
	松阪市	粥見	5.0	58.0	391.5	13.0	467.5
	鳥羽市	鳥羽	2.0	60.5	396.0	44.0	502.5
	度会郡大紀町	藤坂峠	6.5	92.5	324.0	17.0	440.0
	度会郡南伊勢町	南伊勢	2.5	67.0	325.0	24.0	418.5
	志摩市	阿児	2.5	71.5	292.5	46.0	412.5
	多気郡大台町	宮川	6.0	111.0	461.5	4.5	583.0
	北牟婁郡紀北町	紀伊長島	3.0	98.5	338.5	3.0	443.0
	熊野市	熊野新鹿	8.5	186.5	365.0	1.0	561.0
南牟婁郡御浜町	御浜	6.0	174.0	475.5	0.5	656.0	
石川県	金沢市	医王山	0.5	0.0	184.0	122.0	306.5
福井県	大飯郡おおい町	大飯	0.0	4.5	240.0	64.0	308.5

「0.0」は、「降水なし」又は「降水量 0.5mm 未満」を示します。

気象官署とアメダスの期間最大1時間降水量表

平成29年10月20日12時～23日24時

気象官署

都県名	官署名	降水量(mm)	月日	時分
茨城県	水戸	14.5	10/23	02:47
栃木県	宇都宮	30.5	10/23	04:42
	日光(特)	29.5	10/23	02:39
群馬県	前橋	22.0	10/23	01:20
埼玉県	熊谷	46.0	10/23	01:36
	秩父(特)	30.5	10/23	01:39
千葉県	銚子	45.0	10/22	13:29
	千葉(特)	15.0	10/22	12:32
	館山(特)	21.0	10/22	13:52
	勝浦(特)	35.0	10/22	13:48
東京都	東京	15.5	10/23	06:32
	大島(特)	36.0	10/22	09:06
	三宅島(特)	23.0	10/22	02:18
	八丈島(特)	12.0	10/22	07:07
神奈川県	横浜	16.5	10/22	13:29
新潟県	新潟	11.0	10/23	04:04
	高田(特)	23.5	10/23	07:27
	相川(特)	24.5	10/23	05:53
富山県	富山	14.0	10/23	02:41
	伏木(特)	12.0	10/23	01:29
石川県	金沢	20.0	10/23	00:43
	輪島(特)	17.5	10/23	00:54

都県名	官署名	降水量(mm)	月日	時分
福井県	福井	12.0	10/22	23:14
	敦賀(特)	17.0	10/22	21:53
山梨県	甲府	19.0	10/23	00:30
	河口湖(特)	44.5	10/23	02:30
長野県	長野	13.5	10/23	03:31
	松本(特)	11.0	10/23	02:29
	飯田(特)	7.0	10/22	23:55
	軽井沢(特)	14.0	10/23	02:15
岐阜県	諏訪(特)	11.0	10/23	02:06
	岐阜	34.5	10/22	23:13
	高山(特)	10.0	10/22	13:46
静岡県	静岡	37.5	10/23	01:56
	浜松(特)	40.0	10/23	01:49
	御前崎(特)	13.0	10/23	01:26
	三島(特)	22.5	10/23	00:51
	石廊崎(特)	18.0	10/22	23:25
愛知県	網代(特)	28.5	10/22	00:00
	名古屋	31.0	10/23	00:41
	伊良湖(特)	47.5	10/23	01:42
三重県	津	37.0	10/22	21:27
	尾鷲(特)	90.5	10/22	22:01
	四日市(特)	36.0	10/22	20:22
	上野(特)	22.0	10/22	23:58

(特)は特別地域気象観測所

アメダス

期間最大1時間降水量50mm以上の地点

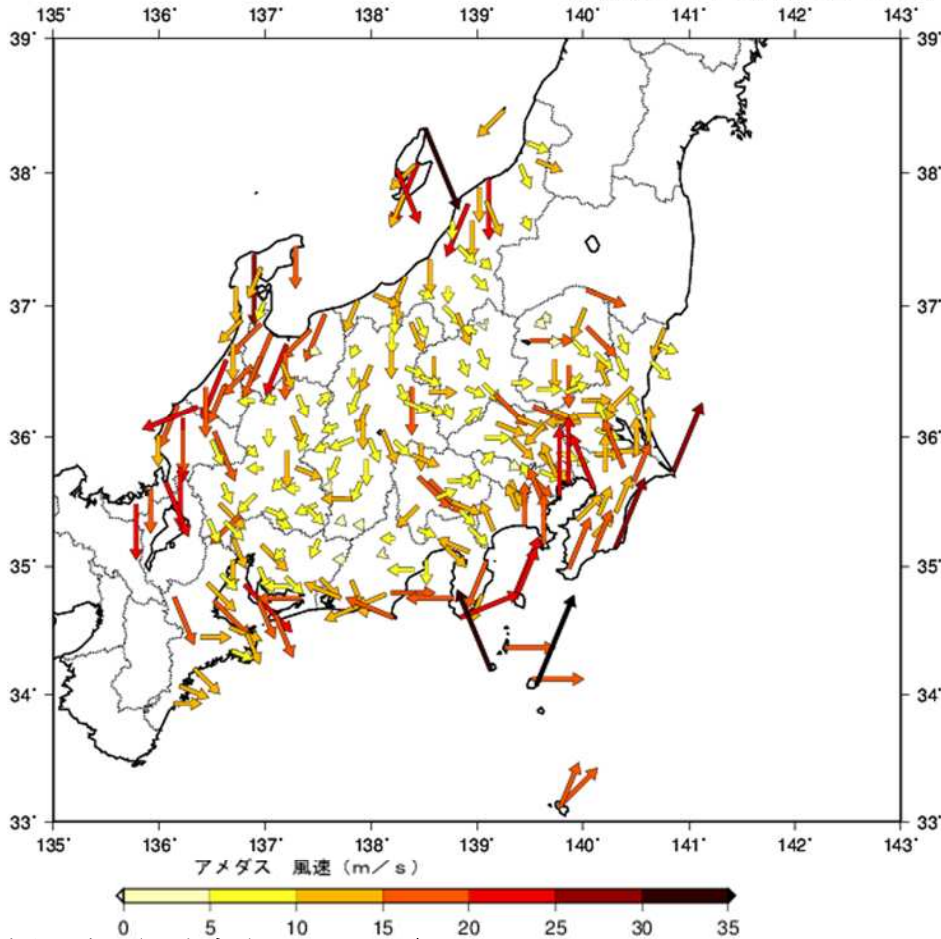
都県名	市町村名	アメダス地点名	降水量(mm)	月日	時分
神奈川県	相模原市中央区	相模原中央	56.0	10/23	03:14
	足柄下郡箱根町	箱根	51.0	10/23	02:26
山梨県	南都留郡山中湖村	山中	50.0	10/23	02:31
静岡県	榛原郡川根本町	川根本町	55.5	10/23	02:35
	静岡市葵区	鍵穴	67.5	10/23	02:49
	藤枝市	高根山	64.0	10/23	01:58
三重県	伊勢市	小俣	69.5	10/22	23:30
	鳥羽市	鳥羽	55.5	10/23	00:26
	多気郡大台町	宮川	56.0	10/22	22:25
	熊野市	熊野新鹿	67.0	10/22	20:37
	南牟婁郡御浜町	御浜	73.5	10/22	21:18
富山県	黒部市	宇奈月	51.0	10/23	05:17

(4) 風の状況

台風の接近に伴い、30m/s以上の猛烈な風を観測したところがあった。最大風速は東京都三宅坪田で35.5m/s（南南西、23日02時54分）、新潟県弾崎で31.9m/s（北北西、23日06時54分）、最大瞬間風速は東京都三宅坪田で47.3m/s（南南西、23日03時08分）、東京都神津島で46.3m/s（南南東、23日02時06分）などを観測した。

最大風速（10分間平均風速の最大値）分布図

平成29年10月20日12時～23日24時



参考：風の強さと吹き方（気象庁ホームページより）

風の強さ (予報用語)	平均風速 (m/s)	およその 時速	速さの目安	人への影響	屋外・樹木の様子	走行中の車	建造物	およその 瞬間風速 (m/s)
やや強い風	10以上 15未満	～50km	一般道路 の自動車	風に向かって歩けなくなる。 傘がさせない。	樹木全体が揺れ始める。 電線が揺れ始める。	道路の吹流しの角度が水平 になり、高速運転中では横風 に流される感覚を受ける。	樋(とい)が揺れ始める。	20
強い風	15以上 20未満	～70km		風に向かって歩けなくなり、転倒 する人も出る。 高所での作業はきわめて危険。	電線が鳴り始める。 看板やトタン板が外れ始め る。	高速運転中では、横風に流さ れる感覚が大きくなる。	屋根瓦・屋根葺材がはがれるもの がある。 雨戸やシャッターが揺れる。	
非常に強い風	20以上 25未満	～90km	高速道路 の自動車	何かにつかまっていけないと立っ てられない。 飛来物によって負傷するおそれ がある。	細い木の幹が折れたり、根 の強くない木が倒れ始め る。 看板が落下・飛散する。 道路標識が傾く。	通常の速度で運転するのが 困難になる。	屋根瓦・屋根葺材が飛散するもの がある。 固定されていないプレハブ小屋が移 動、転倒する。 ビニールハウスのフィルム(被覆材) が広範囲に破れる。	30
	25以上 30未満	～110km					固定されていないプレハブ小屋が 移動、転倒する。 ビニールハウスのフィルム(被覆材) が広範囲に破れる。	
猛烈な風	30以上 35未満	～125km	特急電車	屋外での行動は極めて危険。	多くの樹木が倒れる。 電柱や街灯で倒れるもの がある。 ブロック壁で倒壊するもの がある。	走行中のトラックが横転す る。	固定の不十分な金属屋根の葺材が めくれる。 養生の不十分な仮設足場が崩落す る。	50
	35以上 40未満	～140km					外装材が広範囲にわたって飛散し、 下地材が露出するものがある。	
	40以上						～140km	

(注1) 平均風速は10分間の平均、瞬間風速は3秒間の平均です。風の吹き方は絶えず強弱の変動があり、瞬間風速は平均風速の1.5倍程度になることが多いですが、大気の状態が不安定な
場合等は3倍以上になることがあります。

(注2) この表を使用される際は、以下の点にご注意下さい。

1. 風速は地形や建物の影響などにより、その場所での風速は近くにある観測所の値と大きく異なる場合があります。
2. 風速が同じであっても、対象となる建物、構造物の状態や風の吹き方によって被害が異なる場合があります。この表では、ある風速が観測された際に、通常発生する現象や被害を記述して
いますので、これより大きな被害が発生したり、逆に小さな被害にとどまる場合もあります。
3. 人や物への影響は日本風工学会の「瞬間風速と人・街の様子との関係」を参考に作成しています。今後、表現など実状と合わなくなった場合には内容を変更することがあります。

気象官署の最大風速・最大瞬間風速と最低海面気圧の表

平成29年10月20日12時～23日24時

都県名	官署名	期間内最大風速				期間内最大瞬間風速				期間内最低海面気圧		
		風向	m/s	月日	時分	風向	m/s	月日	時分	hPa	月日	時分
茨城県	水戸	北東	13.7	10/23	02:14	北東	23.4	10/22	23:28	969.3	10/23	07:15
栃木県	宇都宮	北	15.5	10/23	06:32	北	22.4	10/23	06:23	971.5	10/23	06:42
	日光(特)	西	15.9	10/23	07:45	西	28.8	10/23	07:55			
群馬県	前橋	北西	8.9	10/23	07:51	北西	16.4	10/23	08:10	972.4	10/23	04:24
埼玉県	熊谷	西北西	12.1	10/23	06:45	西北西	24.6	10/23	06:15	971.0	10/23	05:05
	秩父(特)	西	9.6	10/23	11:40	西北西	20.4	10/23	09:44	972.9	10/23	04:28
千葉県	銚子	南南西	27.0	10/23	06:59	南	39.4	10/23	04:25	972.6	10/23	06:24
	千葉(特)	南南東	21.4	10/23	04:13	南東	32.4	10/23	03:07	968.6	10/23	06:03
	館山(特)	南南西	19.9	10/23	05:35	南	37.3	10/23	04:36	969.3	10/23	04:56
	勝浦(特)	南南西	27.2	10/23	06:17	南南西	39.5	10/23	06:01	971.9	10/23	04:30
東京都	東京	南南東	13.7	10/23	05:25	南南東	29.9	10/23	05:19	967.5	10/23	05:25
	大島(特)	南南西	20.1	10/23	05:21	南	34.0	10/23	03:04	964.7	10/23	04:10
	三宅島(特)	西	18.8	10/23	11:42	南南西	34.6	10/23	02:00	971.0	10/23	03:23
	八丈島(特)	南西	19.5	10/23	04:03	西南西	36.6	10/23	03:54	977.1	10/23	02:01
神奈川県	横浜	南南東	16.5	10/23	05:27	南南東	32.3	10/23	04:17	966.1	10/23	05:28
新潟県	新潟	北	12.7	10/23	04:28	北	25.5	10/23	05:15	982.7	10/23	04:29
	高田(特)	北	11.3	10/23	04:04	北	22.1	10/23	04:02	984.5	10/23	03:38
富山県	相川(特)	北北西	21.4	10/23	09:12	北北東	35.2	10/23	02:22	984.5	10/23	02:37
	富山	北北東	20.0	10/22	21:58	北北東	32.2	10/22	21:57	985.7	10/23	01:54
石川県	伏木(特)	北北東	19.5	10/23	00:02	北北東	31.1	10/23	00:37	986.1	10/23	01:59
	金沢	北北東	23.3	10/23	03:25	北北東	36.0	10/23	03:22	987.2	10/23	01:25
福井県	輪島(特)	北	26.1	10/23	02:17	北	38.4	10/23	02:11	990.8	10/23	02:01
	福井	北	16.4	10/23	01:42	北	32.4	10/23	01:40	984.6	10/23	00:43
山梨県	敦賀(特)	北北西	21.6	10/23	04:51	北	32.3	10/23	03:20	984.0	10/23	00:22
	甲府	北西	17.1	10/23	04:23	北西	25.9	10/23	05:03	969.8	10/23	04:11
長野県	河口湖(特)	西北西	11.5	10/23	06:18	西北西	24.4	10/23	06:15			
	長野	北	10.3	10/22	18:26	北東	18.2	10/23	04:29	981.5	10/23	03:27
	松本(特)	北北東	10.8	10/23	07:32	北北東	20.3	10/23	07:00	980.0	10/23	03:07
	飯田(特)	東	11.3	10/22	19:01	東北東	18.7	10/22	19:21	971.5	10/23	02:17
岐阜県	軽井沢(特)	西	10.2	10/23	09:33	西	24.7	10/23	10:08			
	諏訪(特)	北北西	13.0	10/23	09:56	北北西	22.5	10/23	07:12	976.5	10/23	04:05
	岐阜	北東	15.2	10/22	20:36	北北東	27.1	10/22	20:34	974.8	10/23	00:48
	高山(特)	北北西	11.5	10/23	03:49	北北西	23.1	10/23	03:42	981.4	10/23	01:40
静岡県	静岡	東	9.6	10/23	01:53	東	20.9	10/23	02:43	961.0	10/23	03:31
	浜松(特)	東南東	14.5	10/23	00:23	東南東	26.9	10/23	00:14	960.5	10/23	02:22
	御前崎	東南東	18.8	10/23	01:40	東南東	33.1	10/23	01:26	952.6	10/23	02:56
	三島(特)	東南東	12.5	10/23	02:55	南東	22.6	10/23	03:31	960.5	10/23	04:20
	石廊崎(特)	西南西	23.3	10/23	04:31	南南東	31.6	10/23	02:50	959.8	10/23	03:53
愛知県	網代(特)	北北東	18.8	10/22	22:53	北	25.1	10/22	22:37	961.0	10/23	04:45
	名古屋	北西	13.4	10/23	10:46	北西	21.3	10/23	11:37	973.0	10/23	00:33
三重県	伊良湖(特)	北北西	16.9	10/23	01:35	北北西	30.6	10/23	02:20	967.0	10/23	01:38
	津	北西	18.5	10/23	02:21	北西	35.4	10/23	02:16	972.6	10/23	01:02
	尾鷲(特)	西北西	11.5	10/23	01:23	西北西	30.7	10/23	01:22	967.7	10/23	00:54
	四日市(特)	北西	8.4	10/23	02:41	北北西	19.6	10/23	01:47	973.0	10/23	01:19
	上野(特)	北北西	18.8	10/23	03:56	北北西	32.8	10/23	03:10	977.1	10/23	00:37

：標高800m以上のため海面気圧を求めません。

(特)：特別地域気象観測所

アメダスの期間最大風速表

平成29年10月20日12時～23日24時
期間最大風速18m/s以上の地点

都県名	市町村名	アメダス地点名	風向(16方位)	風速(m/s)	月日	時分
東京都	江戸川区	江戸川臨海	南	24.6	10/23	05:46
	大田区	羽田	南	24.9	10/23	05:00
	大島町	大島北ノ山	南南西	22.8	10/23	04:29
	新島村	新島	西	18.3	10/23	06:44
	神津島村	神津島	南南東	31.9	10/23	02:00
	三宅村	三宅坪田	南南西	35.5)	10/23	02:54
	八丈町	八重見ヶ原	南南西	22.8]	10/23	02:01
千葉県	成田市	成田	南南東	19.0	10/23	04:07
神奈川県	三浦市	三浦	南	18.1	10/23	05:33
愛知県	常滑市	セントレア	北西	24.4	10/23	03:18
新潟県	佐渡市	弾崎	北北西	31.9	10/23	06:54
	佐渡市	両津	北北東	24.0	10/23	03:14
	新潟市東区	松浜	北	22.2	10/23	04:19
	新潟市西蒲区	巻	北北東	20.7	10/23	04:26
富山県	下新川郡朝日町	朝日	北北東	18.6	10/22	22:26
石川県	小松市	小松	北	18.4	10/23	01:19
	加賀市	加賀菅谷	東北東	21.7	10/23	01:21
福井県	坂井市	春江	北	23.1	10/23	01:47
	勝山市	勝山	北北西	19.4	10/23	03:07
	南条郡南越前町	今庄	北	22.5	10/23	02:43
	小浜市	小浜	北	20.3	10/23	01:04

アメダスの期間最大瞬間風速表

平成29年10月20日12時～23日24時
期間最大瞬間風速30m/s以上の地点

都県名	市町村名	アメダス地点名	風向(16方位)	風速(m/s)	月日	時分	
栃木県	那須郡那須町	那須高原	西北西	33.0	10/23	10:53	
東京都	江戸川区	江戸川臨海	南	33.7	10/23	05:39	
	大田区	羽田	南	34.0	10/23	04:58	
	大島町	大島北ノ山	南南西	34.5	10/23	04:18	
	新島村	新島	南東	30.9	10/23	02:12	
	神津島村	神津島	南南東	46.3	10/23	02:06	
	三宅村	三宅坪田	南南西	47.3)	10/23	03:08	
	八丈町	八重見ヶ原	南南西	37.0]	10/23	01:44	
千葉県	成田市	成田	南南東	30.9	10/23	03:37	
	鴨川市	鴨川	南南西	32.0	10/23	05:43	
神奈川県	三浦市	三浦	南	34.8	10/23	05:24	
長野県	東御市	東御	北	31.4	10/23	05:25	
静岡県	賀茂郡松崎町	松崎	東	33.5	10/23	02:33	
愛知県	常滑市	セントレア	北北西	30.9	10/23	02:20	
	三重県	松阪市	粥見	西南西	35.1	10/23	02:39
		北牟婁郡紀北町	紀伊長島	北	32.3	10/23	02:57
新潟県	佐渡市	弾崎	北	39.7	10/23	06:53	
	佐渡市	両津	北	32.8	10/23	03:05	
	新潟市西蒲区	巻	北北東	31.1	10/23	04:19	
富山県	下新川郡朝日町	朝日	北北東	31.4	10/22	21:39	
石川県	小松市	小松	北	31.3	10/23	01:44	
	白山市	白山河内	北北東	30.2	10/22	21:44	
	加賀市	加賀菅谷	東北東	36.3	10/23	02:06	
福井県	坂井市	春江	北	33.4	10/23	01:44	
	勝山市	勝山	北	32.7	10/23	03:00	
	南条郡南越前町	今庄	北	36.8	10/23	02:37	
	小浜市	小浜	北	38.8	10/23	02:07	

) : 統計を求める対象となる資料の一部が許容する範囲内で欠けている場合
] : 統計を求める対象となる資料が許容する資料数を満たさない場合

(5) 気象官署とアメダスの極値更新状況

気象官署

統計開始以来の極値更新

日最低海面気圧

都道府県	市町村	地点名	日最低海面気圧			これまでの観測史上1位		統計開始年月
			(hPa)	月日	時分	(hPa)	年月日	
静岡県	御前崎市	御前崎(特)	952.6	10/23	02:56	960.3	1958/9/18	1932/1
	静岡市駿河区	静岡	961.0	10/23	03:31	964.2	1958/9/18	1940/1
	三島市	三島(特)	960.5	10/23	04:20	964.0	1958/9/18	1930/6
	熱海市	網代(特)	961.0	10/23	04:45	962.1	1958/9/18	1937/6

10月としての極値更新

日降水量

都道府県	市町村	地点名	日降水量		これまでの観測史上1位		統計開始年月
			(mm)	月日	(mm)	年月日	
愛知県	名古屋市千種区	名古屋	170.0	10/22	166.7	1899/10/7	1890/10
	田原市	伊良湖(特)	212.5	10/22	185.5	2004/10/9	1947/10
岐阜県	岐阜市	岐阜	195.5	10/22	187.7	1913/10/3	1883/10
三重県	四日市市	四日市(特)	276.5	10/22	118.0	2004/10/20	1966/10
	津市	津	308.0	10/22	269.1	1944/10/7	1889/10
	尾鷲市	尾鷲(特)	586.5	10/22	571.0	2001/10/10	1938/10
新潟県	上越市	高田(特)	145.5	10/23	129.5	2004/10/20	1922/10

日最大1時間降水量

都道府県	市町村	地点名	日最大1時間降水量			これまでの観測史上1位		統計開始年月
			(mm)	月日	時分	(mm)	年月日	
山梨県	南都留郡富士河口湖町	河口湖(特)	44.5	10/23	02:30	41.5	2003/10/13	1937/10

月最大24時間降水量

都道府県	市町村	地点名	(mm)	月最大24時間降水量		これまでの観測史上1位		統計開始年月
				期日	期間	(mm)	年月日	
栃木県	宇都宮市	宇都宮	150.0	10/22	22日07時~23日07時	148.5	2014/10/6	1949/10
埼玉県	熊谷市	熊谷	242.5	10/22	22日06時~23日06時	181.5	2004/10/9	1929/10
	秩父市	秩父(特)	222.5	10/22	22日05時~23日05時	220.0	2006/10/6	1926/10
山梨県	南都留郡富士河口湖町	河口湖(特)	333.0	10/22	22日05時~23日05時	243.5	2004/10/9	1958/10
愛知県	名古屋市千種区	名古屋	208.0	10/22	22日02時~23日02時	192.8	1899/10/7	1891/10
岐阜県	岐阜市	岐阜	221.0	10/22	22日02時~23日02時	158.4	1962/10/11	1950/10
三重県	四日市市	四日市(特)	289.0	10/22	22日02時~23日02時	221.5	2012/10/1	1966/10
	津市	津	314.0	10/22	22日01時~23日01時	222.5	1967/10/27	1950/10
新潟県	佐渡市	相川(特)	113.0	10/23	22日11時~23日11時	94.0	1973/10/13	1950/10
	上越市	高田(特)	170.0	10/22	22日10時~23日10時	141.0	2004/10/20	1940/10
福井県	福井市	福井	141.0	10/22	22日11時~23日11時	141.0	2004/10/20	1950/10
	敦賀市	敦賀(特)	169.0	10/22	22日03時~23日03時	165.6	1961/10/27	1950/10

日最大風速

都道府県	市町村	地点名	日最大風速				これまでの観測史上1位			統計開始年月
			(m/s)	風向	月日	時分	(m/s)	風向	年月日	
栃木県	日光市	日光(特)	15.9	西	10/23	07:45	15.3	西	2014/10/28	1944/10
石川県	輪島市	輪島(特)	26.1	北	10/23	02:17	22.7	北	2009/10/8	1929/10
福井県	敦賀市	敦賀(特)	21.6	北北西	10/23	04:51	19.4	北北西	1951/10/15	1897/10

日最大瞬間風速

都道府県	市町村	地点名	日最大風速				これまでの観測史上1位			統計開始年月
			(m/s)	風向	月日	時分	(m/s)	風向	年月日	
栃木県	日光市	日光(特)	28.8	西	10/23	07:55	28.6	西	1979/10/19	1951/10
埼玉県	秩父市	秩父(特)	20.4	西北西	10/23	09:44	20.0	西北西	1999/10/28	1951/10
長野県	北佐久郡軽井沢町	軽井沢(特)	24.7	西	10/23	10:08	19.3	西	1988/10/13	1925/10
三重県	伊賀市	上野(特)	32.8	北北西	10/23	03:10	31.0	北北東	2009/10/8	1937/10
新潟県	佐渡市	相川(特)	35.2	北北東	10/23	02:22	35.2	北北西	1951/10/15	1940/10
石川県	輪島市	輪島(特)	38.4	北	10/23	02:11	36.7	南西	1998/10/18	1929/10

アメダス（統計期間10年以上の観測所）

統計開始以来の極値更新

日降水量

都道府県	市町村	地点名	日降水量		これまでの観測史上1位		統計開始年月
			(mm)	月日	(mm)	年月日	
愛知県	常滑市	セントレア	251.0	10/22	124.5	2010/10/9	2005/2
岐阜県	不破郡関ヶ原町	関ヶ原	305.5	10/22	265.0	2012/9/18	1976/4
三重県	伊勢市	小俣	473.5	10/22	306	2000/9/11	1976/1
	度会郡大紀町	藤坂峠	324.0	10/22	311.0	2011/9/4	1976/5
	志摩市	阿児	292.5	10/22	262	2001/9/10	1982/6
新潟県	上越市	筒方	172.0	10/23	168	1985/11/8	1985/6
	妙高市	樽本	143.5	10/23	142	1995/7/11	1985/6
福井県	南条郡南越前町	今庄	192.0	10/22	141	2004/10/20	1976/4
	大飯郡おおい町	大飯	240.0	10/22	218.5	2011/5/30	1995/11

月最大24時間降水量

都道府県	市町村	地点名	月最大24時間降水量			これまでの観測史上1位		統計開始年月
			(mm)	月日	時分	(mm)	年月日	
長野県	東筑摩郡麻績村	聖高原	173.5	10/23	05:00	173	2004/10/21	1979/7
愛知県	常滑市	セントレア	290.0	10/23	01:50	172.0	2009/10/8	2005/2
	西尾市	一色	274.5	10/23	02:00	246	2001/9/11	1976/1
岐阜県	不破郡関ヶ原町	関ヶ原	336.0	10/23	02:10	320	2002/7/10	1976/4
三重県	名張市	名張	315.0	10/23	02:00	295	1982/8/1	1976/1
	伊勢市	小俣	492.5	10/23	01:10	343	2000/9/12	1976/1
	志摩市	阿児	330.0	10/23	01:10	303	1991/9/19	1982/6
新潟県	糸魚川市	能生	225.5	10/23	09:10	223.0	2017/7/1	1976/4
	上越市	筒方	209.5	10/23	12:40	168	1985/11/9	1985/6
	妙高市	樽本	189.5	10/23	09:10	173	2004/10/21	1985/6
富山県	南砺市	五箇山	242.5	10/23	11:40	224	2004/10/21	2004/10
石川県	金沢市	医王山	283.0	10/23	09:20	256.0	2017/8/9	2003/7
	白山市	白山河内	264.5	10/23	11:10	262.5	2017/8/9	1976/3
福井県	越前市	武生	195.0	10/23	09:00	195	2006/7/19	2005/10
	大野市	大野	179.5	10/23	03:00	167.0	2013/7/30	1976/3
	南条郡南越前町	今庄	240.5	10/23	03:30	179.0	2013/9/16	1976/4

]: 統計を求める対象となる資料が許容する資料数を満たさない場合

日最大風速

都道府県	市町村	地点名	日最大風速			これまでの観測史上1位			統計開始年月	
			(m/s)	風向	月日	時分	(m/s)	風向		年月日
群馬県	伊勢崎市	伊勢崎	16.7	北西	10/23	10:47	15	北西	2008/4/1	1998/7
東京都	三宅村	三宅坪田	35.5	南南西	10/23	02:54	31	南	2002/7/16	2001/3
長野県	東御市	東御	17.7	北	10/23	05:22	16.3	北	2013/9/16	1978/11
	佐久市	佐久	9.4	西北西	10/23	06:37	9.1	南	2016/4/17	1978/11
新潟県	佐渡市	弾崎	31.9	北北西	10/23	06:54	30.3	北北西	2009/10/8	1997/4
石川県	小松市	小松	18.4	北	10/23	01:19	16.9	北西	2013/1/28	1978/12
	加賀市	加賀菅谷	21.7	東北東	10/23	01:21	12.1	東北東	2017/1/21	1978/11
福井県	勝山市	勝山	19.4	北北西	10/23	03:07	17	北西	2008/2/23	1993/10
	南条郡南越前町	今庄	22.5	北	10/23	02:43	15.8	北	2013/10/16	1978/11

10月としての極値更新

日降水量

都道府県	市町村	地点名	日降水量		これまでの観測史上1位		統計開始年月
			(mm)	月日	(mm)	年月日	
栃木県	栃木市	栃木	110.0	10/23	110	2004/10/9	1976/10
東京都	新島村	新島	196.5	10/22	188	2004/10/8	2003/10
千葉県	香取郡東庄町	東庄	213.0	10/22	202	2004/10/9	1976/10
長野県	下高井郡野沢温泉村	野沢温泉	125.5	10/23	105	2004/10/20	1976/10
	飯山市	飯山	119.5	10/23	103	2004/10/20	1976/10
	北安曇郡小谷村	小谷	132.0	10/23	128.5	2013/10/16	1983/10
静岡県	伊豆市	天城山	274.5	10/22	270	2004/10/20	1976/10
愛知県	一宮市	一宮	201.0	10/22	144	2004/10/20	1976/10
	愛西市	愛西	233.0	10/22	160	2004/10/20	1979/10
	北設楽郡豊根村	茶臼山	128.0	10/22	110.5	2014/10/13	2006/10
	海部郡蟹江町	蟹江	241.5	10/22	136	2004/10/20	1976/10
	常滑市	セントレア	251.0	10/22	124.5	2010/10/9	2005/10
	西尾市	一色	216.5	10/22	123	2004/10/9	1976/10
	知多郡南知多町	南知多	220.0	10/22	135.5	2009/10/7	1976/10
岐阜県	関市	関市板取	162.0	10/22	151.5	2014/10/13	2006/10
	揖斐郡揖斐川町	揖斐川	202.0	10/22	191	2004/10/20	1979/10
	不破郡関ヶ原町	関ヶ原	305.5	10/22	181	2004/10/20	1976/10
	大垣市	大垣	245.0	10/22	231	2004/10/20	1976/10
三重県	いなべ市	北勢	206.5	10/22	159	2004/10/20	1976/10
	桑名市	桑名	231.0	10/22	127	2004/10/20	1976/10
	亀山市	亀山	235.5	10/22	116	1979/10/18	1976/10
	津市	笠取山	285.0	10/22	142	2004/10/20	1976/10
	名張市	名張	293.0	10/22	88	1980/10/14	1976/10
	津市	白山	315.5	10/22	184.5	2014/10/6	1979/10
	伊勢市	小俣	473.5	10/22	193	2004/10/20	1976/10
	松阪市	粥見	391.5	10/22	241	2004/10/20	1976/10
	鳥羽市	鳥羽	396.0	10/22	220.5	2009/10/7	1978/10
	度会郡大紀町	藤坂峠	324.0	10/22	259.0	2010/10/9	1976/10
	度会郡南伊勢町	南伊勢	325.0	10/22	189	1998/10/7	1978/10
	志摩市	阿児	292.5	10/22	209	2001/10/10	1982/10
	多気郡大台町	宮川	461.5	10/22	386	2004/10/20	1978/10
	北牟婁郡紀北町	紀伊長島	338.5	10/22	281	1979/10/18	1979/10
	熊野市	熊野新鹿	365.0	10/22	195.0	2010/10/9	2002/10
南牟婁郡御浜町	御浜	475.5	10/22	276	2001/10/10	1985/10	

] : 統計を求める対象となる資料が許容する資料数を満たさない場合

日降水量（つづき）

都道府県	市町村	地点名	日降水量		これまでの観測史上1位		統計開始年月
			(mm)	月日	(mm)	年月日	
新潟県	加茂市	宮寄上	104.5	10/23	88	2004/10/20	1983/10
	東蒲原郡阿賀町	室谷	123.5	10/23	105	1999/10/28	1993/10
	上越市	安塚	136.0	10/23	121	2004/10/20	1976/10
	上越市	川谷	155.5	10/23	126	2004/10/20	1985/10
	十日町市	松代	108.5	10/23	104	2004/10/20	1977/10
	十日町市	十日町	90.0	10/23	88.0	2013/10/16	1976/10
	糸魚川市	能生	167.5	10/23	158	2004/10/20	1976/10
	上越市	筒方	172.0	10/23	132	2004/10/20	1985/10
	南魚沼市	塩沢	116.5	10/23	103.5	2013/10/16	1983/10
	妙高市	関山	138.0	10/23	132.5	2013/10/16	1976/10
	中魚沼郡津南町	津南	156.5	10/23	121	2004/10/20	1976/10
妙高市	樽本	143.5	10/23	128	2004/10/20	1985/10	
富山県	下新川郡朝日町	朝日	104.5	10/22	90.5	2012/10/1	1976/10
	魚津市	魚津	98.5	10/23	95	2004/10/20	1976/10
	黒部市	宇奈月	229.5	10/23	116	1984/10/3	1984/10
	中新川郡上市町	上市	148.0	10/23	127	1979/10/1	1979/10
石川県	七尾市	七尾	87.5	10/22	80	2004/10/20	1976/10
	羽咋郡宝達志水町	宝達志水	102.0	10/22	95.0	2009/10/2	2003/10
	白山市	白山河内	156.5	10/23	141	1979/10/19	1976/10
福井県	勝山市	勝山	113.0	10/22	112	2004/10/20	1993/10
	越前市	武生	160.0	10/22	73.0	2013/10/25	2005/10
	大野市	大野	160.0	10/22	154	2004/10/20	1976/10
	南条郡南越前町	今庄	192.0	10/22	141	2004/10/20	1976/10
	三方郡美浜町	美浜	208.0	10/22	189	2004/10/20	1976/10
	大飯郡おおい町	大飯	240.0	10/22	191	2004/10/20	1996/10

日最大1時間降水量

都道府県	市町村	地点名	日最大1時間降水量			これまでの観測史上1位		統計開始年月
			(mm)	月日	時分	(mm)	年月日	
栃木県	塩谷郡高根沢町	高根沢	34.0	10/23	04:48	33.0	2014/10/14	1976/10
	栃木市	栃木	40.0	10/23	04:17	25.5	2014/10/14	1976/10
群馬県	桐生市	黒保根	40.0	10/23	02:07	30	1986/10/4	1978/10
	桐生市	桐生	44.0	10/23	02:03	32	1989/10/13	1976/10
	伊勢崎市	伊勢崎	23.5	10/23	01:20	22.5	2009/10/8	1998/10
埼玉県	秩父市	三峰	26.0	10/23	03:39	26	1979/10/19	1976/10
	比企郡鳩山町	鳩山	34.5	10/23	00:46	33	1979/10/19	1978/10
	飯能市	飯能	33.0	10/23	00:38	32	2002/10/1	1976/10
	所沢市	所沢	35.5	10/23	03:34	32	1980/10/20	1976/10
東京都	八王子市	八王子	46.5	10/23	03:31	44	2002/10/1	1976/10
神奈川県	相模原市中央区	相模原中央	56.0	10/23	03:14	50	2002/10/1	1976/10
長野県	上水内郡信濃町	信濃町	19.0	10/23	03:15	15	2007/10/5	1976/10
	北安曇郡小谷村	小谷	19.5	10/23	06:06	16.5	2015/10/2	1983/10
山梨県	甲州市	勝沼	18.5	10/23	02:40	18.0	2013/10/16	1976/10
	大月市	大月	37.0	10/23	02:47	33	2003/10/13	1976/10
愛知県	常滑市	セントレア	34.5	10/22	20:44	33.5	2009/10/8	2005/10
三重県	名張市	名張	29.5	10/22	23:14	29.5	2011/10/15	1976/10
	伊勢市	小俣	69.5	10/22	23:30	56.5	2010/10/9	1976/10
	熊野市	熊野新鹿	67.0	10/22	20:37	56.5	2014/10/6	2002/10
	南牟婁郡御浜町	御浜	73.5	10/22	21:18	70	1995/10/1	1985/10
新潟県	加茂市	宮寄上	19.5	10/23	05:10	19.5	2013/10/30	1983/10
	妙高市	関山	27.5	10/23	03:40	24	1979/10/1	1976/10
	妙高市	樽本	25.5	10/23	04:15	19	2002/10/1	1985/10
富山県	下新川郡朝日町	朝日	30.5	10/22	23:51	30	1977/10/10	1976/10

]: 統計を求める対象となる資料が許容する資料数を満たさない場合

月最大24時間降水量

都道府県	市町村	地点名	月最大24時間降水量			これまでの観測史上1位		統計開始年月
			(mm)	月日	時分	(mm)	年月日	
栃木県	那須郡那須町	那須高原	186.5	10/23	06:50	165	2004/10/9	1976/10
	塩谷郡高根沢町	高根沢	148.0	10/23	07:10	135.0	2014/10/6	1976/10
	佐野市	葛生	143.0	10/23	06:50	132.0	2014/10/6	1976/10
	足利市	足利	181.5	10/23	06:50	180.0	2013/10/16	1976/10
	栃木市	栃木	173.5	10/23	07:10	157.5	2014/10/6	1976/10
群馬県	利根郡みなかみ町	藤原	101.0	10/23	06:00	94	2004/10/21	1978/10
	利根郡片品村	片品	103.5	10/23	06:00	92	2002/10/2	1977/10
	沼田市	沼田	114.0	10/23	05:40	92	2004/10/9	1976/10
	吾妻郡中之条町	中之条	122.5	10/23	05:40	119	2004/10/21	1976/10
	吾妻郡嬭恋村	田代	133.5	10/23	05:10	119	2004/10/21	1976/10
	桐生市	黒保根	152.5	10/23	05:50	114	2004/10/9	1978/10
	桐生市	桐生	165.0	10/23	06:20	143	2004/10/9	1976/10
	高崎市	上里見	133.5	10/23	05:30	120.5	2014/10/6	1976/10
	伊勢崎市	伊勢崎	176.5	10/23	05:50	134	2004/10/9	1998/10
	甘楽郡下仁田町	西野牧	137.5	10/23	05:30	124	2002/10/1	1976/10
	藤岡市	藤岡	164.0	10/23	05:50	164	2002/10/2	1976/10
	多野郡神流町	神流	176.5	10/23	04:20	145.0	2014/10/6	1978/10
	埼玉県	大里郡寄居町	寄居	203.0	10/23	06:00	200	2002/10/1
秩父市		上吉田	189.5	10/23	04:10	159.0	2014/10/6	1977/10
鴻巣市		鴻巣	205.0	10/23	05:50	182	2004/10/9	1976/10
久喜市		久喜	183.0	10/23	05:50	176	2004/10/9	1976/10
秩父市		三峰	203.0	10/23	05:20	178	2006/10/6	1976/10
比企郡ときがわ町		ときがわ	221.0	10/23	04:20	211	2004/10/9	2000/10
比企郡鳩山町		鳩山	198.0	10/23	05:40	190	2004/10/9	1978/10
飯能市		飯能	238.0	10/23	05:30	204	2004/10/9	1976/10
所沢市		所沢	256.0	10/23	05:30	216	2004/10/9	1976/10
東京都	西多摩郡奥多摩町	小河内	195.5	10/23	05:00	191	2004/10/9	1976/10
	西多摩郡檜原村	小沢	223.0	10/23	05:10	201	2004/10/9	1977/10
	青梅市	青梅	244.0	10/23	05:20	218	2004/10/9	1976/10
	八王子市	八王子	312.0	10/23	05:40	256	2004/10/9	1976/10
長野県	下高井郡野沢温泉村	野沢温泉	138.5	10/23	17:30	115	2004/10/21	1976/10
	飯山市	飯山	125.0	10/23	20:50	108	2004/10/21	1976/10
	北安曇郡小谷村	小谷	158.0	10/23	12:30	143	2004/10/21	1983/10
	上高井郡高山村	笠岳	132.0	10/23	09:10	130	2004/10/21	1979/10
	上田市	菅平	133.0	10/23	06:00	122	2004/10/21	1976/10
	東筑摩郡麻績村	聖高原	173.5	10/23	05:00	173	2004/10/21	1979/10
	北佐久郡立科町	立科	128.5	10/23	05:00	115	2004/10/21	1979/10
	南佐久郡北相木村	北相木	136.5	10/23	05:30	136	2006/10/6	2004/10
諏訪郡原村	原村	120.0	10/23	04:40	95	1991/10/1	1976/10	
山梨県	大月市	大月	261.5	10/23	05:10	203.0	2014/10/6	1976/10
愛知県	一宮市	一宮	231.5	10/23	02:10	153	2004/10/20	1976/10
	愛西市	愛西	259.0	10/23	02:00	172	2004/10/20	1979/10
	北設楽郡豊根村	茶臼山	166.5	10/23	03:20	156.0	2013/10/26	2006/10
	海部郡蟹江町	蟹江	274.5	10/23	02:20	171.5	2009/10/8	1976/10
	豊田市	阿蔵	143.0	10/23	03:50	125.5	2014/10/14	2006/10
	常滑市	セントレア	290.0	10/23	01:50	172.0	2009/10/8	2005/10
	西尾市	一色	274.5	10/23	02:00	212	2004/10/9	1976/10
	知多郡南知多町	南知多	279.0	10/23	02:00	198	2004/10/9	1976/10
岐阜県	関市	関市板取	178.5	10/23	03:10	155.0	2008/10/24	2006/10
	揖斐郡揖斐川町	揖斐川	221.0	10/23	02:30	194	2004/10/20	1979/10
	美濃加茂市	美濃加茂	138.0	10/23	02:20	137	2004/10/20	1976/10
	不破郡関ヶ原町	関ヶ原	336.0	10/23	02:10	191	2004/10/20	1976/10
	大垣市	大垣	271.5	10/23	02:10	241	2004/10/20	1976/10

] : 統計を求める対象となる資料が許容する資料数を満たさない場合

月最大24時間降水量（つづき）

都道府県	市町村	地点名	月最大24時間降水量			これまでの観測史上1位		統計開始年月
			(mm)	月日	時分	(mm)	年月日	
三重県	いなべ市	北勢	226.5	10/23	02:20	177	2004/10/20	1976/10
	桑名市	桑名	254.0	10/23	01:40	169.0	2012/10/1	1976/10
	亀山市	亀山	242.0	10/23	01:10	231.5	2012/10/1	1976/10
	津市	笠取山	306.0	10/23	02:30	224.5	2012/10/1	1976/10
	名張市	名張	315.0	10/23	02:00	153.5	2012/10/1	1976/10
	津市	白山	325.5	10/23	02:10	237	1990/10/1	1979/10
	伊勢市	小俣	492.5	10/23	01:10	249	1979/10/19	1976/10
	松阪市	粥見	396.0	10/23	01:00	390	1979/10/19	1976/10
	鳥羽市	鳥羽	431.0	10/23	01:20	259	2001/10/1	1978/10
	度会郡大紀町	藤坂峠	336.0	10/23	01:00	278.5	2010/10/9	1976/10
	度会郡南伊勢町	南伊勢	341.0	10/23	02:10	276	2001/10/1	1978/10
	志摩市	阿児	330.0	10/23	01:10	242	2004/10/9	1982/10
	北牟婁郡紀北町	紀伊長島	339.0	10/23	00:20	298	1979/10/18	1979/10
	熊野市	熊野新鹿	365.5	10/23	00:10	285.0	2010/10/9	2002/10
	南牟婁郡御浜町	御浜	476.0	10/22	23:50	368	2001/10/1	1985/10
新潟県	佐渡市	弾崎	97.5	10/23	10:10	86.5	2014/10/14	1979/10
	新潟市西蒲区	巻	72.5	10/23	09:40	71.5	2013/10/16	1976/10
	加茂市	宮寄上	115.0	10/23	11:10	107	2002/10/2	1983/10
	上越市	安塚	140.5	10/23	22:10	127	2004/10/21	1976/10
	上越市	川谷	171.5	10/23	14:40	142	2004/10/21	1985/10
	十日町市	松代	115.5	10/23	15:00	115	2006/10/8	1977/10
	糸魚川市	能生	225.5	10/23	09:10	209.0	2012/10/1	1976/10
	上越市	筒方	209.5	10/23	12:40	164	2004/10/21	1985/10
	南魚沼市	塩沢	125.5	10/23	10:20	118	2004/10/21	1983/10
	妙高市	関山	178.0	10/23	11:30	162	2004/10/21	1976/10
	中魚沼郡津南町	津南	164.0	10/23	22:00	142.0	2012/10/1	1976/10
	南魚沼郡湯沢町	湯沢	155.0	10/23	14:50	148.0	2013/10/16	1976/10
	妙高市	樽本	189.5	10/23	09:10	173	2004/10/21	1985/10
富山県	下新川郡朝日町	朝日	184.5	10/23	08:10	147.5	2012/10/1	1976/10
	黒部市	宇奈月	234.0	10/23	21:50	122	2006/10/8	1984/10
	富山市	大山	116.5	10/23	10:20	115	2004/10/21	1984/10
	中新川郡上市町	上市	151.5	10/23	22:40	131	1979/10/1	1979/10
	南砺市	南砺高宮	151.0	10/23	07:20	146	2004/10/21	1976/10
	南砺市	五箇山	242.5	10/23	11:40	224	2004/10/21	2004/10
石川県	輪島市	三井	142.5	10/23	09:20	135.0	2014/10/3	2003/10
	七尾市	七尾	124.5	10/23	06:30	85	2007/10/16	1976/10
	羽咋市	羽咋	105.0	10/23	06:50	102.0	2009/10/3	1976/10
	かほく市	かほく	127.0	10/23	07:30	104.5	2013/10/25	1976/10
	羽咋郡宝達志水町	宝達志水	139.0	10/23	06:50	109.5	2013/10/25	2003/10
	金沢市	医王山	283.0	10/23	09:20	234	2004/10/21	2003/10
	白山市	白山河内	264.5	10/23	11:10	145	1979/10/19	1976/10
	福井県	坂井市	三国	186.0	10/23	07:20	175	2004/10/21
坂井市		春江	145.5	10/23	11:30	144	2004/10/21	2003/10
福井市		越廼	180.5	10/23	06:40	171	2004/10/21	1979/10
福井市		美山	181.5	10/23	08:00	144	2004/10/21	1976/10
勝山市		勝山	122.0	10/23	03:30	113	2004/10/21	1993/10
越前市		武生	195.0	10/23	09:00	74.0	2013/10/25	2005/10
大野市		大野	179.5	10/23	03:00	155	2004/10/20	1976/10
南条郡南越前町		今庄	240.5	10/23	03:30	142	2004/10/21	1976/10
三方郡美浜町		美浜	230.0	10/23	03:10	190	2004/10/20	1976/10
大飯郡おおい町		大飯	285.0	10/23	06:10	192	2004/10/21	1996/10
小浜市		小浜	257.5	10/23	05:00	236	2004/10/21	1976/10

〕：統計を求める対象となる資料が許容する資料数を満たさない場合

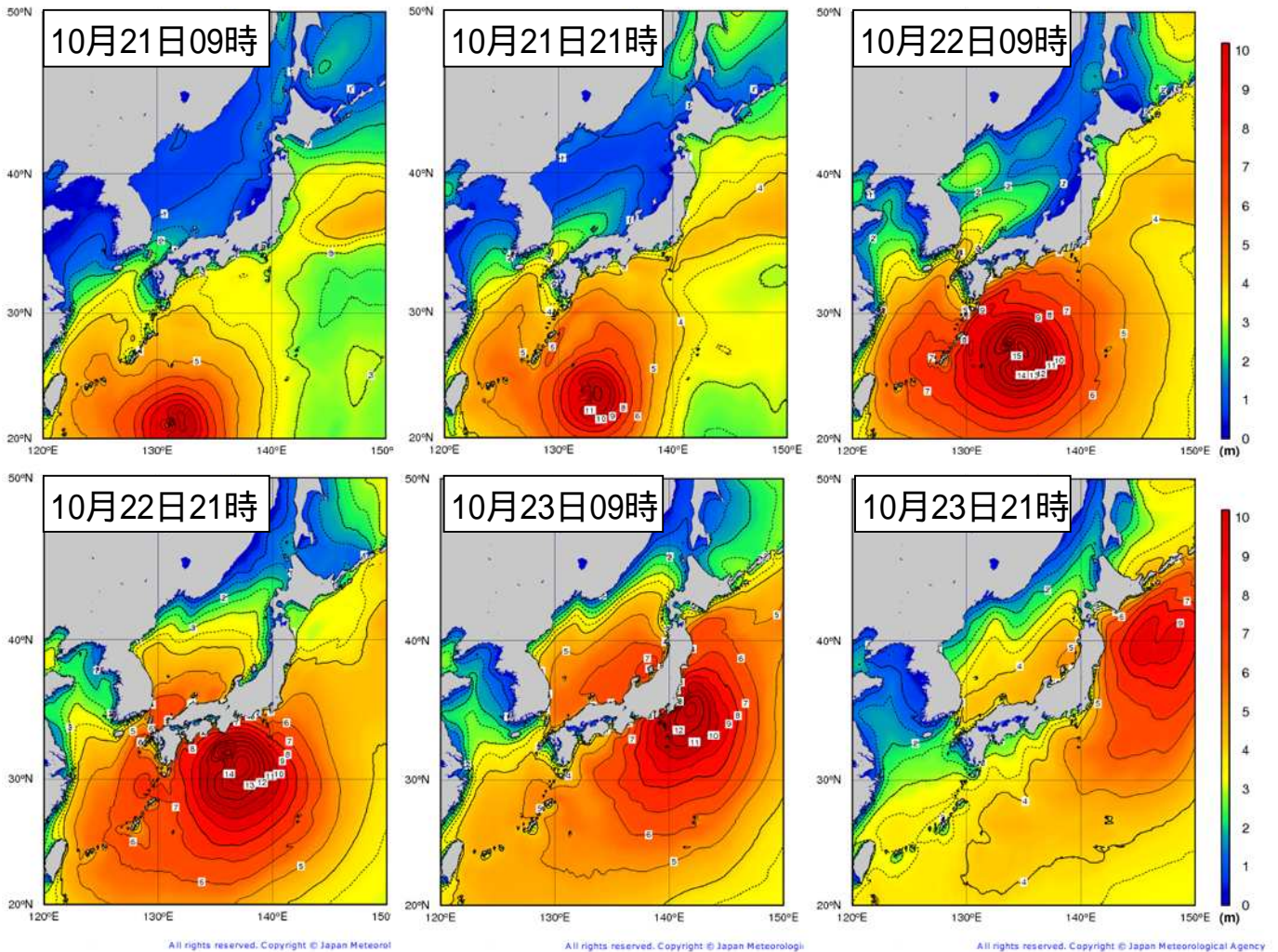
日最大風速

都道府県	市町村	地点名	日最大風速			これまでの観測史上1位			統計開始年月	
			(m/s)	風向	月日	時分	(m/s)	風向		年月日
栃木県	鹿沼市	鹿沼	11.6	北	10/23	00:47	11.4	北	2013/10/16	1978/10
群馬県	伊勢崎市	伊勢崎	16.7	北西	10/23	10:47	13	北西	2002/10/1	1998/10
	館林市	館林	15.2	西北西	10/23	11:08	14.3	西北西	2013/10/16	1979/10
	多野郡神流町	神流	8.0	南西	10/23	10:39	8	南西	1997/10/12	1978/10
埼玉県	比企郡鳩山町	鳩山	10.8	北西	10/23	06:11	10.8	西北西	2013/10/16	1978/10
	さいたま市桜区	さいたま	14.6	北西	10/23	06:33	13.8	北西	2013/10/16	1978/10
	所沢市	所沢	15.9	北西	10/23	11:01	15	西北西	2002/10/1	1978/10
東京都	神津島村	神津島	31.9	南南東	10/23	02:00	27.3	南南西	2014/10/6	2003/10
	三宅村	三宅坪田	35.5	南南西	10/23	02:54	29.5	南南西	2014/10/6	2001/10
	下高井郡野沢温泉村	野沢温泉	8.2	北北西	10/23	09:06	7.9	北西	2009/10/8	1979/10
長野県	長野市	信州新町	10.4	北北東	10/23	08:55	8	南	1994/10/12	1979/10
	上田市	菅平	7.8	西北西	10/23	10:05	7.4	西北西	2014/10/14	1979/10
	東御市	東御	17.7	北	10/23	05:22	16.0	北	2013/10/16	1979/10
	佐久市	佐久	9.4	西北西	10/23	06:37	7.7	西	2014/10/6	1979/10
山梨県	甲州市	勝沼	9.1	西	10/23	10:10	9	西北西	2006/10/7	1978/10
	大月市	大月	7.3	南南西	10/23	06:15	7	南南西	1981/10/23	1978/10
岐阜県	飛騨市	神岡	8.8	北北西	10/23	03:28	8	南	1998/10/18	1979/10
	下呂市	萩原	13.4	北	10/22	21:53	12.7	北	2012/10/19	1976/10
	郡上市	八幡	6.1	東	10/23	07:15	5.0	東	2013/10/16	1979/10
	下呂市	宮地	10.4	西北西	10/22	21:09	9.4	西	2013/10/16	1979/10
	揖斐郡揖斐川町	揖斐川	13.3	北西	10/23	04:55	13	北西	1979/10/19	1979/10
	不破郡関ヶ原町	関ヶ原	9.5	北北西	10/23	03:35	9.4	北東	2014/10/13	1979/10
	大垣市	大垣	9.7	北西	10/23	08:30	8.9	北北西	2009/10/8	1979/10
三重県	亀山市	亀山	14.4	北西	10/23	07:09	14	東	2004/10/20	1979/10
	北牟婁郡紀北町	紀伊長島	13.3	北西	10/23	03:27	12	東	1998/10/18	1979/10
新潟県	佐渡市	弾崎	31.9	北北西	10/23	06:54	30.3	北北西	2009/10/8	1997/10
	佐渡市	両津	24.0	北北東	10/23	03:14	23.1	北北東	2009/10/8	1979/10
	新潟市東区	松浜	22.2	北	10/23	04:19	21.0	北東	2009/10/8	2003/10
	佐渡市	羽茂	13.2	北北東	10/23	02:22	11.3	南南西	2013/10/9	1979/10
	新潟市西蒲区	巻	20.7	北北東	10/23	04:26	18.0	西南西	2013/10/9	1979/10
	三条市	三条	13.9	北	10/23	05:18	12.4	北	2009/10/8	1979/10
	柏崎市	柏崎	13.3	北	10/23	05:39	12.6	西南西	2013/10/9	1979/10
富山県	南魚沼郡湯沢町	湯沢	12.4	北北西	10/23	10:02	11	南南東	1998/10/18	1979/10
石川県	魚津市	魚津	15.0	北東	10/22	23:49	14.3	北東	2009/10/8	1979/10
	珠洲市	珠洲	15.3	北	10/23	02:11	15.1	北	2009/10/8	1979/10
	小松市	小松	18.4	北	10/23	01:19	12.8	南西	2013/10/9	1979/10
	白山市	白山河内	15.3	北北東	10/22	21:48	13.7	南南西	2016/10/5	1979/10
福井県	加賀市	加賀菅谷	21.7	東北東	10/23	01:21	11.8	東北東	2014/10/14	1979/10
	勝山市	勝山	19.4	北北西	10/23	03:07	15	南東	1998/10/18	1993/10
	大野市	大野	9.9	北北西	10/23	03:04	9.2	南南東	2016/10/5	1976/10
	南条郡南越前町	今庄	22.5	北	10/23	02:43	15.8	北	2013/10/16	1979/10
	三方郡美浜町	美浜	16.2	北	10/23	01:23	13.6	北北西	2009/10/8	1979/10

(6) 波の状況

台風の接近に伴い、東海地方や関東地方、北陸地方、伊豆諸島、小笠原諸島の海上では10月21日から次第に波が高まった。10月22日から23日にかけては、太平洋側の海上で10メートルを超える猛烈なしけとなったところがあった。静岡県石廊崎では10月23日04時に14.6メートルの有義波高を観測し、これまでの極値（2014年10月6日12.77メートル、台風第18号）を更新した。

沿岸波浪図



[利用上の注意]

図は波の高さを有義波高で示しています。

[有義波高について]

実際の海面には高い波も低い波も含まれており、このような状態をよりよく代表するために、目視での観測に近いとされる「有義波高」が用いられています。波高（波の高さ）と言った場合は、一般に有義波高を指します。

ただしその利用に当っては、有義波高よりも高い波を含み得ることに注意が必要です。例えば、100個の波を観測した中には有義波高の約1.6倍の最大波が、同じく1000個の波の中には約2倍の高さの最大波が含まれるといわれています。

詳しいことは、気象庁ホームページ中の次のページをご覧ください。

<http://www.data.jma.go.jp/gmd/kaiyou/db/wave/comment/eImknwl.html>

有義波高の期間最大値

平成29年10月20日12時～10月23日24時

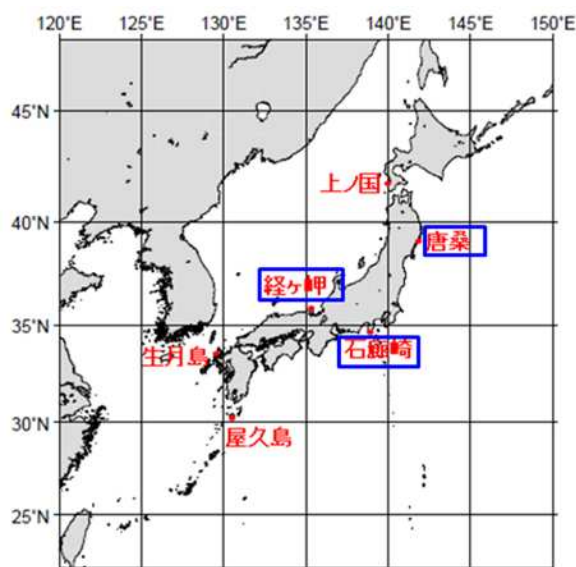
波浪計設置地点	有義波高の期間最大値		
	(m)	月 日	時 刻
唐桑	3.0	10/20	18:00
石廊崎	14.6	10/23	04:00
経ヶ岬	8.4	10/23	06:00

唐桑は10月23日06時から障害のため欠測

石廊崎（静岡県）における有義波高の経過

平成29年10月20日12時～10月23日24時

有義波高



波浪計設置地点(●)

(7) 潮位の状況

台風の影響に伴い潮位が高くなり、東海地方や関東地方の沿岸では150cmを超える最高潮位を観測したところがあった。千葉県布良や静岡県清水港などでは過去最高潮位を更新した。

高潮観測表（速報値）

平成29年10月21日00時～10月24日00時の台風第21号による最高潮位
最高潮位の上位30地点を表示

観測点	都道府県	最高潮位(平滑)		過去最高潮位(平滑)		
		潮位	起時	潮位	年月日	原因
千葉 (*3)	千葉	173	10月23日 06時30分	190	1979.10.19	台風第7920号
東京	東京	173	10月23日 06時29分	203	1979.10.19	台風第7920号
布良	千葉	166	10月23日 05時27分	152	1961.10.10	台風第6124号
四日市港 (*5)	三重	161	10月22日 19時10分	-	-	-
鳥羽	三重	159	10月22日 19時16分	190	2012.09.30	台風第1217号
衣浦 (*4)	愛知	157	10月22日 19時07分	-	-	-
名古屋	愛知	157	10月22日 18時58分	389	1959.09.26	伊勢湾台風
鬼崎 (*2)	愛知	151	10月22日 19時10分	192	2012.09.30	台風第1217号
三河 (*1)	愛知	150	10月22日 18時44分	-	-	-
横浜 (*3)	神奈川	149	10月23日 06時35分	151	2006.10.08	低気圧
三宅島(阿古) (*3)	東京	(142)	10月23日 04時02分	137	2004.10.20	台風第0423号
清水港	静岡	141	10月23日 07時29分	140	2012.09.30	台風第1217号
横須賀 (*3)	神奈川	138	10月23日 06時39分	147	2006.10.08	低気圧
熊野根	三重	134	10月22日 19時00分	134	2012.09.30	台風第1217号
赤羽	愛知	133	10月22日 18時36分	185	2012.09.30	台風第1217号
尾鷲	三重	131	10月22日 18時59分	136	1975.08.23	台風第7506号
三宅島(坪田)	東京	130	10月23日 05時09分	142	1999.10.27	低気圧
焼津 (*2)	静岡	127	10月23日 07時27分	138	1990.08.10	台風第9011号
勝浦 (*2)	千葉	127	10月23日 05時54分	129	1979.10.19	台風第7920号
田子 (*2)	静岡	126	10月23日 07時15分	133	2012.09.30	台風第1217号
神津島 (*3)	東京	125	10月23日 07時04分	229	1979.10.19	台風第7920号
舞阪	静岡	125	10月23日 07時46分	192	1953.09.25	台風第5313号
内浦	静岡	125	10月23日 07時26分	132	2012.09.30	台風第1217号
御前崎	静岡	123	10月22日 18時31分	134	2004.10.09	台風第0422号
油壺 (*2)	神奈川	114	10月23日 06時15分	129	2006.10.08	低気圧
石廊崎	静岡	(110)	10月22日 18時19分	132	1999.10.27	低気圧
下田 (*1)	静岡	106	10月23日 06時34分	-	-	-
伊東 (*2)	静岡	96	10月23日 06時01分	104	2006.10.08	低気圧
大洗(臨時)	茨城	(92)	10月23日 06時42分	-	-	-
小田原	神奈川	91	10月23日 05時50分	90	2012.09.30	台風第1217号

[利用上の注意]

値は平成29年10月24日9時時点の速報値です。

平滑値は日々の潮汐(満干潮)を決定するために、津波や副振動成分を平滑・除去した海面の高さを示しています。

潮位は標高(cm)で示します。

(*1)は国土交通省港湾局管轄検潮所。

(*2)は国土地理院管轄検潮所。

(*3)は海上保安庁管轄検潮所。

(*4)は愛知県管轄検潮所。

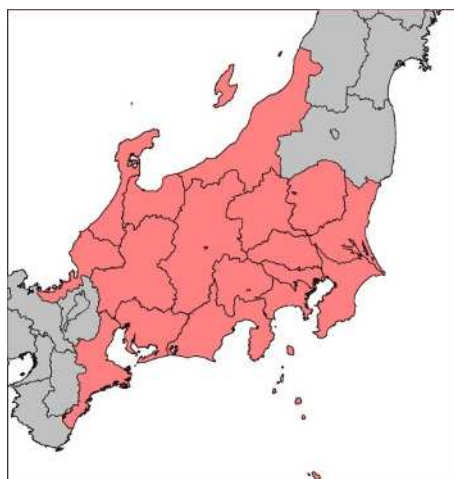
(*5)は四日市港管理組合管轄検潮所。

値に()がついているものは、期間中に欠測があったことを示します。

3 警報・土砂災害警戒情報の発表状況

平成29年10月20日～10月23日の期間に発表された警報及び土砂災害警戒情報を表示します。表示は、警報の種類ごとに、その警報が発表された都県に色を塗ることで示します。なお、灰色で表示の範囲は東京管区外の府県、白色は該当の警報が発表されなかった都県です。

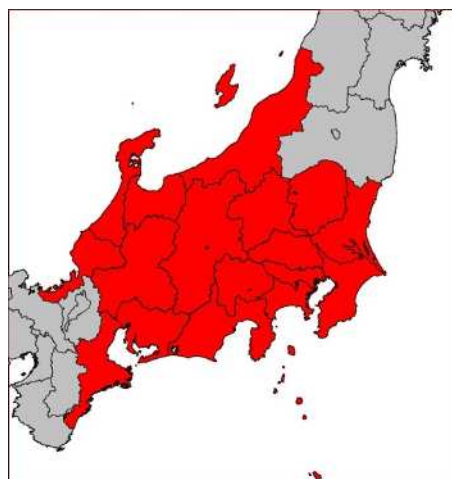
大雨警報



洪水警報



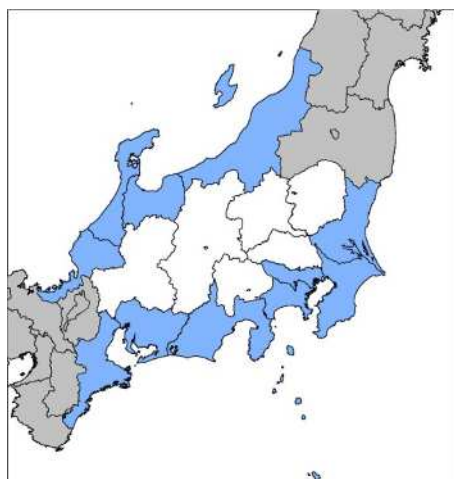
土砂災害警戒情報



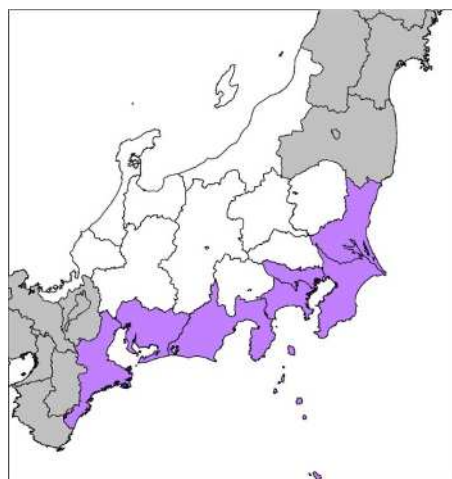
暴風警報



波浪警報



高潮警報



警報の発表・解除時刻、対象細分区域など、より詳細な情報は各地方気象台が発表する「気象速報」をご覧くださいか、または該当する気象台に直接お問い合わせください。

4 指定河川洪水予報発表状況

平成29年10月20日～10月24日

発表官署	伝達官署	河川名	情報番号	種類	発表日時
水戸地方气象台		久慈川	第1号	氾濫注意情報	平成29年10月23日 10時10分
			第2号	氾濫注意情報	平成29年10月23日 11時10分
			第3号	氾濫注意情報	平成29年10月23日 12時20分
			第4号	氾濫注意情報	平成29年10月23日 14時50分
			第5号	氾濫注意情報解除	平成29年10月23日 22時30分
水戸地方气象台 宇都宮地方气象台		那珂川	第1号	氾濫注意情報	平成29年10月23日 09時10分
第2号			氾濫注意情報解除	平成29年10月24日 00時50分	
水戸地方气象台 宇都宮地方气象台	銚子地方气象台 気象庁予報部	小貝川	第1号	氾濫注意情報	平成29年10月23日 05時10分
第2号			氾濫注意情報	平成29年10月23日 08時30分	
第3号			氾濫注意情報	平成29年10月23日 16時50分	
第4号			氾濫注意情報	平成29年10月23日 21時35分	
第5号			氾濫注意情報解除	平成29年10月24日 08時10分	
水戸地方气象台		利根川水系桜川	第1号	氾濫注意情報	平成29年10月22日 20時00分
			第2号	氾濫警戒情報	平成29年10月22日 20時30分
			第3号	氾濫注意情報(警戒情報解除)	平成29年10月24日 02時10分
			第4号	氾濫注意情報解除	平成29年10月24日 03時20分
宇都宮地方气象台 水戸地方气象台	気象庁予報部	鬼怒川	第1号	氾濫注意情報	平成29年10月23日 12時30分
第2号			氾濫注意情報	平成29年10月23日 15時10分	
第3号			氾濫注意情報	平成29年10月23日 20時20分	
第4号			氾濫注意情報解除	平成29年10月24日 02時00分	
宇都宮地方气象台		那珂川上流部	第1号	氾濫注意情報	平成29年10月23日 08時15分
第2号			氾濫注意情報解除	平成29年10月23日 11時10分	
宇都宮地方气象台		荒川	第1号	氾濫注意情報	平成29年10月23日 04時15分
			第2号	氾濫注意情報解除	平成29年10月23日 14時25分
宇都宮地方气象台		小貝川上流部	第1号	氾濫注意情報	平成29年10月23日 03時45分
			第2号	氾濫注意情報解除	平成29年10月23日 15時10分
宇都宮地方气象台		五行川	第1号	氾濫注意情報	平成29年10月23日 06時45分
			第2号	氾濫注意情報解除	平成29年10月23日 17時35分
宇都宮地方气象台		田川	第1号	氾濫注意情報	平成29年10月23日 05時35分
			第2号	氾濫注意情報解除	平成29年10月23日 13時15分
宇都宮地方气象台		思川	第1号	氾濫注意情報	平成29年10月23日 06時30分
			第2号	氾濫注意情報解除	平成29年10月23日 17時10分
宇都宮地方气象台		姿川	第1号	氾濫注意情報	平成29年10月23日 04時50分
宇都宮地方气象台		黒川	第1号	氾濫注意情報	平成29年10月23日 05時45分
			第2号	氾濫注意情報解除	平成29年10月23日 14時10分
宇都宮地方气象台		永野川	第1号	氾濫注意情報	平成29年10月23日 05時40分
			第2号	氾濫注意情報解除	平成29年10月23日 13時25分
宇都宮地方气象台		秋山川	第1号	氾濫注意情報	平成29年10月23日 03時55分
			第2号	氾濫注意情報解除	平成29年10月23日 18時40分
前橋地方气象台 熊谷地方气象台	気象庁予報部	烏川流域	第1号	氾濫注意情報	平成29年10月23日 03時00分
第2号			氾濫注意情報解除	平成29年10月23日 11時30分	
前橋地方气象台		利根川水系石田川	第1号	氾濫警戒情報	平成29年10月23日 03時10分
			第2号	氾濫注意情報(警戒情報解除)	平成29年10月23日 12時05分
			第3号	氾濫注意情報解除	平成29年10月23日 13時00分
熊谷地方气象台 気象庁予報部		中川	第1号	氾濫警戒情報	平成29年10月23日 03時30分
			第2号	氾濫危険情報	平成29年10月23日 06時50分
			第3号	氾濫危険情報	平成29年10月23日 08時30分
			第4号	氾濫警戒情報	平成29年10月23日 11時50分
			第5号	氾濫注意情報(警戒情報解除)	平成29年10月24日 04時30分
			第6号	氾濫注意情報解除	平成29年10月24日 10時50分
熊谷地方气象台	気象庁予報部	入間川流域	第1号	氾濫注意情報	平成29年10月23日 01時20分
			第2号	氾濫警戒情報	平成29年10月23日 01時40分
			第3号	氾濫警戒情報	平成29年10月23日 02時10分
			第4号	氾濫警戒情報	平成29年10月23日 04時20分
			第5号	氾濫危険情報	平成29年10月23日 04時40分
			第6号	氾濫警戒情報	平成29年10月23日 11時30分
			第7号	氾濫注意情報(警戒情報解除)	平成29年10月23日 12時20分
			第8号	氾濫注意情報解除	平成29年10月23日 21時30分
気象庁予報部 熊谷地方气象台		芝川・新芝川	第1号	氾濫注意情報	平成29年10月23日 06時10分
第2号			氾濫警戒情報	平成29年10月23日 06時40分	
第3号			氾濫注意情報解除	平成29年10月23日 12時00分	
熊谷地方气象台		新河岸川	第1号	氾濫注意情報	平成29年10月23日 03時20分
			第2号	氾濫注意情報解除	平成29年10月23日 11時40分

指定河川洪水予報発表状況(続き)

発表官署	伝達官署	河川名	情報番号	種類	発表日時
気象庁予報部	水戸地方気象台 宇都宮地方気象台 前橋地方気象台 熊谷地方気象台	利根川上流部	第1号	氾濫注意情報	平成29年10月23日 07時55分
			第2号	氾濫注意情報解除	平成29年10月24日 13時35分
気象庁予報部	水戸地方気象台 銚子地方気象台	利根川下流部	第1号	氾濫注意情報	平成29年10月23日 19時30分
気象庁予報部	水戸地方気象台 銚子地方気象台	利根川中流部	第2号	氾濫注意情報解除	平成29年10月24日 23時45分
			第1号	氾濫注意情報	平成29年10月23日 16時20分
			第2号	氾濫注意情報	平成29年10月23日 23時50分
			第3号	氾濫注意情報	平成29年10月24日 05時50分
気象庁予報部	水戸地方気象台 宇都宮地方気象台 前橋地方気象台 熊谷地方気象台	渡良瀬川下流部	第4号	氾濫注意情報解除	平成29年10月24日 06時45分
			第1号	氾濫注意情報	平成29年10月23日 04時30分
			第2号	氾濫注意情報	平成29年10月23日 08時50分
			第3号	氾濫注意情報	平成29年10月24日 03時30分
			第4号	氾濫注意情報	平成29年10月24日 04時25分
気象庁予報部	熊谷地方気象台	荒川	第5号	氾濫注意情報解除	平成29年10月24日 06時45分
			第1号	氾濫注意情報	平成29年10月23日 03時20分
			第2号	氾濫注意情報	平成29年10月23日 14時50分
気象庁予報部	横浜地方気象台	多摩川	第3号	氾濫注意情報解除	平成29年10月24日 05時25分
			第1号	氾濫注意情報	平成29年10月23日 02時15分
			第2号	氾濫注意情報	平成29年10月23日 05時05分
			第3号	氾濫警戒情報	平成29年10月23日 05時55分
			第4号	氾濫警戒情報	平成29年10月23日 08時40分
			第5号	氾濫注意情報(警戒情報解除)	平成29年10月23日 10時20分
気象庁予報部		浅川	第6号	氾濫注意情報解除	平成29年10月23日 14時40分
			第1号	氾濫警戒情報	平成29年10月23日 01時40分
横浜地方気象台		鶴見川	第2号	氾濫注意情報解除	平成29年10月23日 09時50分
横浜地方気象台		相模川下流	第1号	氾濫警戒情報	平成29年10月23日 02時20分
			第2号	氾濫注意情報解除	平成29年10月23日 09時30分
横浜地方気象台		相模川中流	第1号	氾濫注意情報	平成29年10月23日 02時30分
			第2号	氾濫注意情報解除	平成29年10月23日 15時45分
			第1号	氾濫警戒情報	平成29年10月23日 03時30分
新潟地方気象台		阿賀野川	第2号	氾濫注意情報(警戒情報解除)	平成29年10月23日 11時20分
			第3号	氾濫注意情報解除	平成29年10月23日 13時30分
			第1号	氾濫注意情報	平成29年10月23日 09時50分
			第2号	氾濫警戒情報	平成29年10月23日 18時10分
			第3号	氾濫注意情報(警戒情報解除)	平成29年10月23日 20時30分
新潟地方気象台		信濃川中流	第4号	氾濫注意情報	平成29年10月24日 01時05分
			第5号	氾濫注意情報解除	平成29年10月24日 03時10分
			第1号	氾濫注意情報	平成29年10月23日 06時20分
			第2号	氾濫注意情報	平成29年10月23日 07時40分
			第3号	氾濫警戒情報	平成29年10月23日 09時40分
			第4号	氾濫警戒情報	平成29年10月23日 11時20分
			第5号	氾濫注意情報(警戒情報解除)	平成29年10月23日 12時20分
			第6号	氾濫注意情報	平成29年10月24日 06時00分
			第7号	氾濫注意情報	平成29年10月24日 10時20分
新潟地方気象台		魚野川	第8号	氾濫注意情報	平成29年10月24日 11時20分
			第9号	氾濫注意情報解除	平成29年10月24日 11時40分
			第1号	氾濫注意情報	平成29年10月23日 05時00分
			第2号	氾濫注意情報	平成29年10月23日 06時40分
			第3号	氾濫警戒情報	平成29年10月23日 10時40分
新潟地方気象台		関川	第4号	氾濫注意情報(警戒情報解除)	平成29年10月23日 12時00分
			第5号	氾濫注意情報解除	平成29年10月23日 18時20分
			第1号	氾濫注意情報	平成29年10月23日 04時10分
			第2号	氾濫注意情報	平成29年10月23日 04時50分
			第3号	氾濫警戒情報	平成29年10月23日 06時30分
新潟地方気象台		姫川	第4号	氾濫注意情報(警戒情報解除)	平成29年10月23日 12時50分
			第5号	氾濫注意情報解除	平成29年10月23日 17時10分
			第1号	氾濫注意情報	平成29年10月22日 22時50分
富山地方気象台		神通川	第2号	氾濫注意情報	平成29年10月23日 02時10分
			第3号	氾濫注意情報解除	平成29年10月23日 11時20分
			第1号	氾濫注意情報	平成29年10月23日 05時40分
富山地方気象台		庄川	第2号	氾濫注意情報	平成29年10月23日 08時20分
			第3号	氾濫注意情報解除	平成29年10月23日 14時10分
			第1号	氾濫注意情報	平成29年10月22日 21時45分
			第2号	氾濫注意情報	平成29年10月23日 01時20分
			第3号	氾濫注意情報	平成29年10月23日 02時30分
富山地方気象台		小矢部川	第4号	氾濫注意情報	平成29年10月23日 08時00分
			第5号	氾濫注意情報解除	平成29年10月24日 04時50分
			第1号	氾濫注意情報	平成29年10月23日 01時50分
			第2号	氾濫警戒情報	平成29年10月23日 04時20分
			第3号	氾濫危険情報	平成29年10月23日 05時10分
			第4号	氾濫警戒情報	平成29年10月23日 09時00分
富山地方気象台		小矢部川	第5号	氾濫注意情報(警戒情報解除)	平成29年10月23日 10時00分
			第6号	氾濫注意情報解除	平成29年10月23日 13時00分

指定河川洪水予報発表状況(続き)

発表官署	伝達官署	河川名	情報番号	種類	発表日時
金沢地方気象台		梯川	第1号	氾濫警戒情報	平成29年10月23日 00時30分
			第2号	氾濫警戒情報	平成29年10月23日 02時20分
			第3号	氾濫危険情報	平成29年10月23日 03時25分
			第4号	氾濫警戒情報	平成29年10月23日 05時50分
			第5号	氾濫注意情報(警戒情報解除)	平成29年10月23日 09時00分
			第6号	氾濫注意情報解除	平成29年10月23日 16時40分
福井地方気象台		日野川下流	第1号	氾濫注意情報	平成29年10月23日 04時45分
			第2号	氾濫注意情報解除	平成29年10月23日 10時00分
福井地方気象台		北川	第1号	氾濫警戒情報	平成29年10月22日 21時20分
			第2号	氾濫危険情報	平成29年10月22日 23時30分
			第3号	氾濫警戒情報	平成29年10月23日 05時10分
			第4号	氾濫注意情報(警戒情報解除)	平成29年10月23日 09時00分
			第5号	氾濫注意情報解除	平成29年10月23日 10時40分
福井地方気象台		南川水系南川	第1号	氾濫危険情報	平成29年10月22日 23時40分
			第2号	氾濫警戒情報	平成29年10月23日 06時40分
			第3号	氾濫注意情報(警戒情報解除)	平成29年10月23日 07時40分
			第4号	氾濫注意情報解除	平成29年10月23日 08時50分
福井地方気象台		笙の川水系笙の川	第1号	氾濫注意情報	平成29年10月22日 17時15分
			第2号	氾濫警戒情報	平成29年10月22日 19時10分
			第3号	氾濫危険情報	平成29年10月22日 22時05分
			第4号	氾濫警戒情報	平成29年10月23日 06時25分
			第5号	氾濫注意情報(警戒情報解除)	平成29年10月23日 09時45分
			第6号	氾濫注意情報解除	平成29年10月23日 15時20分
福井地方気象台		九頭竜川水系日野川中流	第1号	氾濫警戒情報	平成29年10月23日 00時00分
			第2号	氾濫警戒情報	平成29年10月23日 01時30分
			第3号	氾濫危険情報	平成29年10月23日 01時55分
			第4号	氾濫警戒情報	平成29年10月23日 06時05分
			第5号	氾濫注意情報(警戒情報解除)	平成29年10月23日 07時40分
			第6号	氾濫注意情報解除	平成29年10月23日 10時00分
福井地方気象台		九頭竜川水系足羽川	第1号	氾濫注意情報	平成29年10月23日 02時10分
			第2号	氾濫警戒情報	平成29年10月23日 03時10分
			第3号	氾濫注意情報(警戒情報解除)	平成29年10月23日 08時10分
			第4号	氾濫注意情報解除	平成29年10月23日 11時35分
甲府地方気象台 静岡地方気象台		富士川(釜無川を含む)	第1号	氾濫注意情報	平成29年10月23日 03時20分
			第2号	氾濫注意情報解除	平成29年10月23日 12時50分
長野地方気象台		千曲川	第1号	氾濫注意情報	平成29年10月22日 16時55分
			第2号	氾濫注意情報	平成29年10月23日 01時30分
			第3号	氾濫注意情報	平成29年10月23日 02時30分
			第4号	氾濫注意情報	平成29年10月23日 16時30分
			第5号	氾濫注意情報解除	平成29年10月24日 02時30分
長野地方気象台		天竜川上流	第1号	氾濫注意情報	平成29年10月23日 02時50分
			第2号	氾濫注意情報	平成29年10月23日 05時50分
			第3号	氾濫注意情報	平成29年10月23日 09時10分
			第4号	氾濫注意情報解除	平成29年10月23日 16時40分
長野地方気象台		信濃川水系千曲川上流	第1号	氾濫注意情報	平成29年10月23日 03時20分
			第2号	氾濫警戒情報	平成29年10月23日 04時20分
			第3号	氾濫警戒情報	平成29年10月23日 04時40分
			第4号	氾濫危険情報	平成29年10月23日 06時00分
			第5号	氾濫警戒情報	平成29年10月23日 09時50分
			第6号	氾濫注意情報(警戒情報解除)	平成29年10月23日 12時00分
			第7号	氾濫注意情報解除	平成29年10月23日 17時30分
岐阜地方気象台 名古屋地方気象台 津地方気象台		揖斐川中流	第1号	氾濫注意情報	平成29年10月23日 00時50分
			第2号	氾濫注意情報	平成29年10月23日 04時00分
			第3号	氾濫注意情報解除	平成29年10月23日 07時40分
静岡地方気象台		狩野川	第1号	氾濫注意情報	平成29年10月23日 01時50分
			第2号	氾濫注意情報解除	平成29年10月23日 04時30分
静岡地方気象台		安倍川	第1号	氾濫注意情報	平成29年10月23日 04時10分
			第2号	氾濫注意情報	平成29年10月23日 06時30分
			第3号	氾濫注意情報解除	平成29年10月23日 07時50分
静岡地方気象台		菊川	第1号	氾濫警戒情報	平成29年10月23日 01時40分
			第2号	氾濫注意情報(警戒情報解除)	平成29年10月23日 03時10分
			第3号	氾濫注意情報解除	平成29年10月23日 04時50分
静岡地方気象台		瀬戸川水系瀬戸川・朝比奈川	第1号	氾濫注意情報	平成29年10月23日 03時05分
			第2号	氾濫注意情報解除	平成29年10月23日 05時20分
名古屋地方気象台		矢作川	第1号	氾濫注意情報	平成29年10月23日 05時20分
			第2号	氾濫注意情報解除	平成29年10月23日 13時50分
名古屋地方気象台	岐阜地方気象台	庄内川	第1号	氾濫注意情報	平成29年10月23日 01時10分
			第2号	氾濫注意情報解除	平成29年10月23日 04時30分
名古屋地方気象台	岐阜地方気象台 津地方気象台	揖斐川下流	第1号	氾濫注意情報	平成29年10月23日 02時00分
			第2号	氾濫注意情報解除	平成29年10月23日 17時00分

指定河川洪水予報発表状況(続き)

発表官署	伝達官署	河川名	情報番号	種類	発表日時
名古屋地方気象台		愛知県境川水系境川・逢妻川	第1号	氾濫注意情報	平成29年10月23日 00時50分
			第2号	氾濫注意情報	平成29年10月23日 01時30分
			第3号	氾濫警戒情報	平成29年10月23日 02時10分
			第4号	氾濫警戒情報	平成29年10月23日 02時30分
			第5号	氾濫危険情報	平成29年10月23日 03時20分
			第6号	氾濫警戒情報	平成29年10月23日 04時10分
			第7号	氾濫警戒情報	平成29年10月23日 04時40分
			第8号	氾濫注意情報(警戒情報解除)	平成29年10月23日 05時20分
			第9号	氾濫注意情報	平成29年10月23日 06時20分
			第10号	氾濫注意情報解除	平成29年10月23日 06時50分
名古屋地方気象台		愛知県天白川水系天白川	第1号	氾濫注意情報	平成29年10月23日 01時20分
			第2号	氾濫注意情報解除	平成29年10月23日 03時40分
名古屋地方気象台		愛知県日光川水系日光川	第1号	氾濫注意情報	平成29年10月22日 18時50分
			第2号	氾濫警戒情報	平成29年10月22日 23時10分
			第3号	氾濫注意情報(警戒情報解除)	平成29年10月23日 05時10分
			第4号	氾濫注意情報解除	平成29年10月23日 10時10分
名古屋地方気象台		愛知県庄内川水系新川	第1号	氾濫注意情報	平成29年10月22日 23時00分
			第2号	氾濫注意情報解除	平成29年10月23日 05時40分
津地方気象台		鈴鹿川及び鈴鹿川派川	第1号	氾濫警戒情報	平成29年10月22日 22時40分
			第2号	氾濫危険情報	平成29年10月22日 23時50分
			第3号	氾濫警戒情報	平成29年10月23日 02時30分
			第4号	氾濫注意情報解除	平成29年10月23日 06時20分
津地方気象台		雲出川及び雲出古川	第1号	氾濫注意情報	平成29年10月22日 18時50分
			第2号	氾濫警戒情報	平成29年10月22日 20時20分
			第3号	氾濫危険情報	平成29年10月22日 22時00分
			第4号	氾濫危険情報	平成29年10月22日 23時30分
			第5号	氾濫警戒情報	平成29年10月23日 03時40分
			第6号	氾濫注意情報解除	平成29年10月23日 09時00分
津地方気象台		榑田川	第1号	氾濫注意情報	平成29年10月22日 16時10分
			第2号	氾濫注意情報	平成29年10月22日 20時00分
			第3号	氾濫危険情報	平成29年10月22日 22時20分
			第4号	氾濫警戒情報	平成29年10月23日 05時00分
			第5号	氾濫注意情報(警戒情報解除)	平成29年10月23日 06時30分
			第6号	氾濫注意情報解除	平成29年10月23日 14時10分
津地方気象台		宮川	第1号	氾濫注意情報	平成29年10月22日 20時40分
			第2号	氾濫警戒情報	平成29年10月22日 23時10分
			第3号	氾濫危険情報	平成29年10月23日 00時30分
			第4号	氾濫警戒情報	平成29年10月23日 04時40分
			第5号	氾濫注意情報(警戒情報解除)	平成29年10月23日 06時00分
			第6号	氾濫注意情報解除	平成29年10月23日 08時40分
大阪管区気象台	津地方気象台 京都地方気象台	木津川上流	第1号	氾濫注意情報	平成29年10月22日 22時10分
			第2号	氾濫警戒情報	平成29年10月22日 23時15分
			第3号	氾濫危険情報	平成29年10月23日 02時25分
			第4号	氾濫注意情報解除	平成29年10月23日 06時50分
大阪管区気象台	津地方気象台 奈良地方気象台	名張川	第1号	氾濫注意情報	平成29年10月22日 15時30分
			第2号	氾濫警戒情報	平成29年10月22日 18時15分
			第3号	氾濫発生情報	平成29年10月22日 20時30分
			第4号	氾濫発生情報	平成29年10月22日 22時10分
			第5号	氾濫注意情報(警戒情報解除)	平成29年10月23日 03時45分
			第6号	氾濫注意情報解除	平成29年10月23日 05時10分
和歌山地方気象台 津地方気象台		熊野川下流	第1号	氾濫注意情報	平成29年10月22日 21時50分
			第2号	氾濫注意情報解除	平成29年10月23日 06時50分

注) の付いた河川は、都県との共同発表
無印の河川は、国土交通省地方整備局または河川国道事務所等との共同発表

5 府県気象情報発表状況

平成29年10月20日～10月23日

茨城県 (水戸地方気象台発表)

情報番号	発表日時	情報の名称
第1号	平成29年10月20日11時55分	平成29年台風第21号に関する茨城県気象情報
第2号	平成29年10月21日06時43分	平成29年台風第21号に関する茨城県気象情報
第3号	平成29年10月21日17時44分	平成29年台風第21号に関する茨城県気象情報
第4号	平成29年10月21日17時58分	平成29年台風第21号に関する茨城県気象情報(図情報)
第5号	平成29年10月22日06時06分	平成29年台風第21号に関する茨城県気象情報(図情報)
第6号	平成29年10月22日06時50分	平成29年台風第21号に関する茨城県気象情報
第7号	平成29年10月22日11時40分	平成29年台風第21号に関する茨城県気象情報(図情報)
第8号	平成29年10月22日17時40分	平成29年台風第21号に関する茨城県気象情報
第9号	平成29年10月22日17時57分	平成29年台風第21号に関する茨城県気象情報(図情報)
第10号	平成29年10月23日00時05分	平成29年台風第21号に関する茨城県気象情報
第11号	平成29年10月23日07時15分	平成29年台風第21号に関する茨城県気象情報

栃木県 (宇都宮地方気象台発表)

情報番号	発表日時	情報の名称
第1号	平成29年10月20日11時18分	平成29年台風第21号に関する栃木県気象情報
第2号	平成29年10月21日06時03分	平成29年台風第21号に関する栃木県気象情報
第3号	平成29年10月21日17時44分	平成29年台風第21号に関する栃木県気象情報
第4号	平成29年10月21日18時21分	平成29年台風第21号に関する栃木県気象情報(図情報)
第5号	平成29年10月22日06時13分	平成29年台風第21号に関する栃木県気象情報
第6号	平成29年10月22日06時53分	平成29年台風第21号に関する栃木県気象情報(図情報)
第7号	平成29年10月22日11時40分	平成29年台風第21号に関する栃木県気象情報
第8号	平成29年10月22日11時55分	平成29年台風第21号に関する栃木県気象情報(図情報)
第9号	平成29年10月22日17時42分	平成29年台風第21号に関する栃木県気象情報
第10号	平成29年10月22日17時56分	平成29年台風第21号に関する栃木県気象情報(図情報)
第11号	平成29年10月23日02時28分	平成29年台風第21号に関する栃木県気象情報
第12号	平成29年10月23日04時07分	平成29年台風第21号に関する栃木県気象情報(図情報)
第13号	平成29年10月23日06時39分	平成29年台風第21号に関する栃木県気象情報
第14号	平成29年10月23日11時54分	平成29年台風第21号に関する栃木県気象情報

群馬県 (前橋地方気象台発表)

情報番号	発表日時	情報の名称
第1号	平成29年10月20日11時41分	平成29年台風第21号に関する群馬県気象情報
第2号	平成29年10月21日06時24分	平成29年台風第21号に関する群馬県気象情報
第3号	平成29年10月21日17時05分	平成29年台風第21号に関する群馬県気象情報
第4号	平成29年10月22日06時22分	平成29年台風第21号に関する群馬県気象情報
第5号	平成29年10月22日06時51分	平成29年台風第21号に関する群馬県気象情報(図情報)
第6号	平成29年10月22日11時25分	平成29年台風第21号に関する群馬県気象情報
第7号	平成29年10月22日17時11分	平成29年台風第21号に関する群馬県気象情報
第8号	平成29年10月22日23時13分	平成29年台風第21号に関する群馬県気象情報
第9号	平成29年10月23日03時15分	平成29年台風第21号に関する群馬県気象情報
第10号	平成29年10月23日06時37分	平成29年台風第21号に関する群馬県気象情報
第11号	平成29年10月23日11時39分	平成29年台風第21号に関する群馬県気象情報
第12号	平成29年10月23日16時48分	平成29年台風第21号に関する群馬県気象情報

埼玉県 (熊谷地方気象台発表)

情報番号	発表日時	情報の名称
第1号	平成29年10月20日11時20分	平成29年台風第21号に関する埼玉県気象情報
第2号	平成29年10月21日06時22分	平成29年台風第21号に関する埼玉県気象情報
第3号	平成29年10月21日17時28分	平成29年台風第21号に関する埼玉県気象情報
第4号	平成29年10月21日17時55分	平成29年台風第21号に関する埼玉県気象情報(図情報)
第5号	平成29年10月22日06時43分	平成29年台風第21号に関する埼玉県気象情報
第6号	平成29年10月22日07時21分	平成29年台風第21号に関する埼玉県気象情報(図情報)
第7号	平成29年10月22日11時56分	平成29年台風第21号に関する埼玉県気象情報
第8号	平成29年10月22日17時27分	平成29年台風第21号に関する埼玉県気象情報
第9号	平成29年10月22日17時51分	平成29年台風第21号に関する埼玉県気象情報(図情報)
第10号	平成29年10月22日23時43分	平成29年台風第21号に関する埼玉県気象情報
第11号	平成29年10月23日03時16分	平成29年台風第21号に関する埼玉県気象情報
第12号	平成29年10月23日07時18分	平成29年台風第21号に関する埼玉県気象情報
第13号	平成29年10月23日12時35分	平成29年台風第21号に関する埼玉県気象情報
第14号	平成29年10月23日16時46分	平成29年台風第21号に関する埼玉県気象情報

東京都 (気象庁予報部発表)

情報番号	発表日時	情報の名称
第1号	平成29年10月20日11時24分	台風第21号に関する東京都気象情報
第2号	平成29年10月21日06時33分	台風第21号に関する東京都気象情報
第3号	平成29年10月21日17時56分	台風第21号に関する東京都気象情報
第4号	平成29年10月22日06時35分	台風第21号に関する東京都気象情報
第5号	平成29年10月22日06時48分	台風第21号に関する東京都気象情報(図情報)
第6号	平成29年10月22日11時46分	台風第21号に関する東京都気象情報
第7号	平成29年10月22日17時18分	台風第21号に関する東京都気象情報
第8号	平成29年10月22日17時55分	台風第21号に関する東京都気象情報(図情報)
第9号	平成29年10月22日23時39分	台風第21号に関する東京都気象情報
第10号	平成29年10月23日03時14分	台風第21号に関する東京都気象情報
第11号	平成29年10月23日07時04分	台風第21号に関する東京都気象情報
第12号	平成29年10月23日11時16分	台風第21号に関する東京都気象情報

千葉県 (銚子地方気象台発表)

情報番号	発表日時	情報の名称
第1号	平成29年10月20日11時34分	平成29年台風第21号に関する千葉県気象情報
第2号	平成29年10月21日07時18分	平成29年台風第21号に関する千葉県気象情報
第3号	平成29年10月21日11時30分	平成29年台風第21号に関する千葉県気象情報(図情報)
第4号	平成29年10月21日17時10分	平成29年台風第21号に関する千葉県気象情報(図情報)
第5号	平成29年10月21日17時37分	平成29年台風第21号に関する千葉県気象情報
第6号	平成29年10月22日05時55分	平成29年台風第21号に関する千葉県気象情報(図情報)
第7号	平成29年10月22日06時35分	平成29年台風第21号に関する千葉県気象情報
第8号	平成29年10月22日11時35分	平成29年台風第21号に関する千葉県気象情報
第9号	平成29年10月22日16時52分	平成29年台風第21号に関する千葉県気象情報(図情報)
第10号	平成29年10月22日17時31分	平成29年台風第21号に関する千葉県気象情報
第11号	平成29年10月22日23時40分	平成29年台風第21号に関する千葉県気象情報
第12号	平成29年10月23日03時17分	平成29年台風第21号に関する千葉県気象情報
第13号	平成29年10月23日05時49分	平成29年台風第21号に関する千葉県気象情報(図情報)
第14号	平成29年10月23日07時23分	平成29年台風第21号に関する千葉県気象情報
第15号	平成29年10月23日12時10分	平成29年台風第21号に関する千葉県気象情報

神奈川県 (横浜地方気象台発表)

情報番号	発表日時	情報の名称
第1号	平成29年10月20日11時31分	平成29年台風第21号に関する神奈川県気象情報
第2号	平成29年10月21日06時20分	平成29年台風第21号に関する神奈川県気象情報
第3号	平成29年10月21日17時38分	平成29年台風第21号に関する神奈川県気象情報
第4号	平成29年10月22日06時47分	平成29年台風第21号に関する神奈川県気象情報
第5号	平成29年10月22日11時40分	平成29年台風第21号に関する神奈川県気象情報
第6号	平成29年10月22日17時27分	平成29年台風第21号に関する神奈川県気象情報
第7号	平成29年10月22日23時15分	平成29年台風第21号に関する神奈川県気象情報
第8号	平成29年10月23日03時13分	平成29年台風第21号に関する神奈川県気象情報
第9号	平成29年10月23日07時30分	平成29年台風第21号に関する神奈川県気象情報
第10号	平成29年10月23日12時11分	平成29年台風第21号に関する神奈川県気象情報

山梨県 (甲府地方気象台発表)

情報番号	発表日時	情報の名称
第1号	平成29年10月20日11時31分	平成29年台風第21号に関する山梨県気象情報
第2号	平成29年10月21日06時09分	平成29年台風第21号に関する山梨県気象情報
第3号	平成29年10月21日17時20分	平成29年台風第21号に関する山梨県気象情報
第4号	平成29年10月22日06時09分	平成29年台風第21号に関する山梨県気象情報
第5号	平成29年10月22日11時30分	平成29年台風第21号に関する山梨県気象情報
第6号	平成29年10月22日17時17分	平成29年台風第21号に関する山梨県気象情報
第7号	平成29年10月22日23時29分	平成29年台風第21号に関する山梨県気象情報
第8号	平成29年10月23日03時15分	平成29年台風第21号に関する山梨県気象情報
第9号	平成29年10月23日06時40分	平成29年台風第21号に関する山梨県気象情報
第10号	平成29年10月23日11時42分	平成29年台風第21号に関する山梨県気象情報

長野県 (長野地方気象台発表)

情報番号	発表日時	情報の名称
第1号	平成29年10月20日11時37分	平成29年台風第21号に関する長野県気象情報
第2号	平成29年10月21日06時25分	平成29年台風第21号に関する長野県気象情報
第3号	平成29年10月21日17時28分	平成29年台風第21号に関する長野県気象情報
第4号	平成29年10月22日06時03分	平成29年台風第21号に関する長野県気象情報
第5号	平成29年10月22日11時29分	平成29年台風第21号に関する長野県気象情報
第6号	平成29年10月22日11時48分	平成29年台風第21号に関する長野県気象情報 (図情報)
第7号	平成29年10月22日17時21分	平成29年台風第21号に関する長野県気象情報
第8号	平成29年10月22日23時40分	平成29年台風第21号に関する長野県気象情報
第9号	平成29年10月23日03時16分	平成29年台風第21号に関する長野県気象情報
第10号	平成29年10月23日06時56分	平成29年台風第21号に関する長野県気象情報
第11号	平成29年10月23日11時36分	平成29年台風第21号に関する長野県気象情報
第12号	平成29年10月23日17時15分	平成29年台風第21号に関する長野県気象情報
第1号	平成29年10月23日23時25分	大雨に関する長野県気象情報

新潟県 (新潟地方気象台発表)

情報番号	発表日時	情報の名称
第1号	平成29年10月20日16時20分	平成29年台風第21号に関する新潟県気象情報
第2号	平成29年10月21日06時54分	平成29年台風第21号に関する新潟県気象情報
第3号	平成29年10月21日16時53分	平成29年台風第21号に関する新潟県気象情報
第4号	平成29年10月22日06時52分	平成29年台風第21号に関する新潟県気象情報
第5号	平成29年10月22日17時03分	平成29年台風第21号に関する新潟県気象情報
第6号	平成29年10月22日23時32分	平成29年台風第21号に関する新潟県気象情報
第7号	平成29年10月23日05時16分	平成29年台風第21号に関する新潟県気象情報
第8号	平成29年10月23日11時38分	平成29年台風第21号に関する新潟県気象情報
第9号	平成29年10月23日16時22分	平成29年台風第21号に関する新潟県気象情報
第1号	平成29年10月23日23時57分	大雨と高波に関する新潟県気象情報

富山県 (富山地方気象台発表)

情報番号	発表日時	情報の名称
第1号	平成29年10月20日17時04分	平成29年台風第21号に関する富山県気象情報
第2号	平成29年10月21日05時49分	平成29年台風第21号に関する富山県気象情報
第3号	平成29年10月21日17時23分	平成29年台風第21号に関する富山県気象情報
第4号	平成29年10月22日05時50分	平成29年台風第21号に関する富山県気象情報
第5号	平成29年10月22日06時27分	平成29年台風第21号に関する富山県気象情報 (図情報)
第6号	平成29年10月22日17時12分	平成29年台風第21号に関する富山県気象情報
第7号	平成29年10月22日17時32分	平成29年台風第21号に関する富山県気象情報 (図情報)
第8号	平成29年10月22日23時55分	平成29年台風第21号に関する富山県気象情報
第9号	平成29年10月23日06時07分	平成29年台風第21号に関する富山県気象情報
第10号	平成29年10月23日12時20分	平成29年台風第21号に関する富山県気象情報
第11号	平成29年10月23日17時06分	平成29年台風第21号に関する富山県気象情報
第1号	平成29年10月23日23時39分	大雨と高波に関する富山県気象情報

石川県 (金沢地方気象台発表)

情報番号	発表日時	情報の名称
第1号	平成29年10月20日17時06分	平成29年台風第21号に関する石川県気象情報
第2号	平成29年10月21日06時31分	平成29年台風第21号に関する石川県気象情報
第3号	平成29年10月21日17時26分	平成29年台風第21号に関する石川県気象情報
第4号	平成29年10月21日17時46分	平成29年台風第21号に関する石川県気象情報 (図情報)
第5号	平成29年10月22日05時44分	平成29年台風第21号に関する石川県気象情報
第6号	平成29年10月22日06時09分	平成29年台風第21号に関する石川県気象情報 (図情報)
第7号	平成29年10月22日17時02分	平成29年台風第21号に関する石川県気象情報
第8号	平成29年10月22日17時23分	平成29年台風第21号に関する石川県気象情報 (図情報)
第9号	平成29年10月22日23時49分	平成29年台風第21号に関する石川県気象情報
第10号	平成29年10月23日05時29分	平成29年台風第21号に関する石川県気象情報
第11号	平成29年10月23日11時26分	平成29年台風第21号に関する石川県気象情報
第12号	平成29年10月23日17時14分	平成29年台風第21号に関する石川県気象情報
第1号	平成29年10月23日23時59分	大雨と高波に関する石川県気象情報

福井県 (福井地方気象台発表)

情報番号	発表日時	情報の名称
第1号	平成29年10月20日16時57分	平成29年台風第21号に関する福井県気象情報
第2号	平成29年10月21日05時45分	平成29年台風第21号に関する福井県気象情報
第3号	平成29年10月21日17時10分	平成29年台風第21号に関する福井県気象情報
第4号	平成29年10月22日05時39分	平成29年台風第21号に関する福井県気象情報
第5号	平成29年10月22日16時58分	平成29年台風第21号に関する福井県気象情報
第6号	平成29年10月23日02時24分	平成29年台風第21号に関する福井県気象情報
第7号	平成29年10月23日05時35分	平成29年台風第21号に関する福井県気象情報
第8号	平成29年10月23日11時58分	平成29年台風第21号に関する福井県気象情報
第9号	平成29年10月23日17時00分	平成29年台風第21号に関する福井県気象情報

岐阜県 (岐阜地方気象台発表)

情報番号	発表日時	情報の名称
第1号	平成29年10月20日17時01分	平成29年台風第21号に関する岐阜県気象情報
第2号	平成29年10月21日05時41分	平成29年台風第21号に関する岐阜県気象情報
第3号	平成29年10月21日17時22分	平成29年台風第21号に関する岐阜県気象情報
第4号	平成29年10月22日05時45分	平成29年台風第21号に関する岐阜県気象情報
第5号	平成29年10月22日11時38分	平成29年台風第21号に関する岐阜県気象情報
第6号	平成29年10月22日12時21分	平成29年台風第21号に関する岐阜県気象情報 (図情報)
第7号	平成29年10月22日16時58分	平成29年台風第21号に関する岐阜県気象情報
第8号	平成29年10月22日21時10分	平成29年台風第21号に関する岐阜県気象情報 (図情報)
第9号	平成29年10月22日23時13分	平成29年台風第21号に関する岐阜県気象情報
第10号	平成29年10月23日03時12分	平成29年台風第21号に関する岐阜県気象情報
第11号	平成29年10月23日05時58分	平成29年台風第21号に関する岐阜県気象情報
第12号	平成29年10月23日11時50分	平成29年台風第21号に関する岐阜県気象情報

静岡県 (静岡地方気象台発表)

情報番号	発表日時	情報の名称
第1号	平成29年10月20日17時23分	平成29年台風第21号に関する静岡県気象情報
第2号	平成29年10月21日06時23分	平成29年台風第21号に関する静岡県気象情報
第3号	平成29年10月21日17時26分	平成29年台風第21号に関する静岡県気象情報
第4号	平成29年10月22日06時02分	平成29年台風第21号に関する静岡県気象情報
第5号	平成29年10月22日11時46分	平成29年台風第21号に関する静岡県気象情報
第6号	平成29年10月22日12時05分	平成29年台風第21号に関する静岡県気象情報 (図情報)
第6号	平成29年10月22日12時05分	平成29年台風第21号に関する静岡県気象情報 (図情報)
第7号	平成29年10月22日17時12分	平成29年台風第21号に関する静岡県気象情報
第8号	平成29年10月22日18時15分	平成29年台風第21号に関する静岡県気象情報 (図情報)
第9号	平成29年10月22日23時48分	平成29年台風第21号に関する静岡県気象情報
第10号	平成29年10月23日03時15分	平成29年台風第21号に関する静岡県気象情報
第11号	平成29年10月23日06時51分	平成29年台風第21号に関する静岡県気象情報
第12号	平成29年10月23日12時09分	平成29年台風第21号に関する静岡県気象情報

愛知県 (名古屋地方気象台発表)

情報番号	発表日時	情報の名称
第1号	平成29年10月20日17時10分	平成29年台風第21号に関する愛知県気象情報
第2号	平成29年10月21日05時58分	平成29年台風第21号に関する愛知県気象情報
第3号	平成29年10月21日17時06分	平成29年台風第21号に関する愛知県気象情報
第4号	平成29年10月21日17時33分	平成29年台風第21号に関する愛知県気象情報 (図情報)
第5号	平成29年10月22日06時17分	平成29年台風第21号に関する愛知県気象情報
第6号	平成29年10月22日07時00分	平成29年台風第21号に関する愛知県気象情報 (図情報)
第7号	平成29年10月22日11時52分	平成29年台風第21号に関する愛知県気象情報
第8号	平成29年10月22日16時54分	平成29年台風第21号に関する愛知県気象情報
第9号	平成29年10月22日23時46分	平成29年台風第21号に関する愛知県気象情報
第10号	平成29年10月23日03時14分	平成29年台風第21号に関する愛知県気象情報
第11号	平成29年10月23日05時55分	平成29年台風第21号に関する愛知県気象情報
第12号	平成29年10月23日12時46分	平成29年台風第21号に関する愛知県気象情報

三重県 (津地方気象台発表)

情報番号	発表日時	情報の名称
第1号	平成29年10月20日17時14分	平成29年台風第21号に関する三重県気象情報
第2号	平成29年10月21日06時14分	平成29年台風第21号に関する三重県気象情報
第3号	平成29年10月21日17時12分	平成29年台風第21号に関する三重県気象情報
第4号	平成29年10月22日06時23分	平成29年台風第21号に関する三重県気象情報
第5号	平成29年10月22日11時43分	平成29年台風第21号に関する三重県気象情報
第6号	平成29年10月22日17時29分	平成29年台風第21号に関する三重県気象情報
第7号	平成29年10月23日00時27分	平成29年台風第21号に関する三重県気象情報
第8号	平成29年10月23日03時19分	平成29年台風第21号に関する三重県気象情報
第9号	平成29年10月23日06時05分	平成29年台風第21号に関する三重県気象情報
第10号	平成29年10月23日12時10分	平成29年台風第21号に関する三重県気象情報

6 記録的短時間大雨情報発表状況

平成29年10月20日～23日

発表はありませんでした。

7 竜巻注意情報発表状況

平成29年10月20日～23日

栃木県 (宇都宮地方気象台発表)

情報番号	発表日時	対象地域
第1号	平成29年10月23日08時42分	栃木県北部

東京都 (気象庁予報部発表)

情報番号	発表日時	対象地域
第1号	平成29年10月22日22時54分	伊豆諸島北部
第2号	平成29年10月22日23時03分	伊豆諸島北部、伊豆諸島南部
第3号	平成29年10月23日01時54分	伊豆諸島北部

静岡県 (静岡地方気象台発表)

情報番号	発表日時	対象地域
第1号	平成29年10月22日22時56分	静岡県中部、西部
第2号	平成29年10月22日23時48分	静岡県中部、伊豆、東部、西部
第3号	平成29年10月23日01時19分	静岡県中部、西部
第4号	平成29年10月23日02時16分	静岡県中部、西部
第5号	平成29年10月23日03時21分	静岡県中部、伊豆、西部

三重県 (津地方気象台発表)

情報番号	発表日時	対象地域
第1号	平成29年10月21日21時11分	三重県南部
第1号	平成29年10月22日15時17分	三重県南部
第2号	平成29年10月22日16時17分	三重県南部
第3号	平成29年10月22日17時47分	三重県南部
第1号	平成29年10月23日00時13分	三重県北中部

8 被害の状況

総務省消防庁調べ（平成29年10月24日07時現在）

区分 都道府県名	人的被害				住家被害					非住家被害	
	死者 人	行方 不明 人	負傷者		全壊 棟	半壊 棟	一部 破損 棟	床上 浸水 棟	床下 浸水 棟	公共 施設	その他
			重傷 人	軽傷 人							
茨城県		1	1	6	1		4		5		
栃木県				2			1		16		
群馬県						1		5	10		1
埼玉県				5			3	21	48		
千葉県				7			8	4	14		
東京都				1				1	14		
神奈川県			1	5			4	2	5		
山梨県									2		
長野県									1		
岐阜県				1			14		11		2
静岡県			2	2			2		9		
愛知県			3	6			2	1	14		
三重県	1		1	5				230	260		
新潟県				4			7		8		
富山県											
石川県				1							
福井県											
計	1	1	8	45	1	1	45	264	417		3

9 東京管区気象台の対応状況

警戒体制等の状況

日時	体制
10月22日 08時45分	注意体制
10月22日 20時30分	警戒体制
10月24日 04時30分	警戒体制解除
10月24日 04時43分	注意体制解除

関係機関への説明状況（東京都）

日時	実施内容
10月20日12時36分	関東地方整備局などのブロック機関に対し台風第21号に関する資料を提供
10月20日14時00分	東京都に対し台風説明会を実施（ 1）
10月20日15時00分	東京海上保安部に対し台風説明会を実施
10月21日10時09分	関東地方整備局などのブロック機関に対し台風第21号に関する資料を提供
10月21日11時10分	東京都に対し台風第21号に関する資料を提供（ 2）
10月21日11時10分	東京海上保安部に対し台風第21号に関する資料を提供
10月22日11時10分	東京都に対し台風第21号に関する資料を提供（ 2）
10月22日11時10分	東京海上保安部に対し台風第21号に関する資料を提供
10月22日11時56分	関東地方整備局などのブロック機関に対し台風第21号に関する資料を提供
10月22日17時51分	関東地方整備局などのブロック機関に対し台風第21号に関する資料を提供
10月22日18時26分	東京都に対し台風第21号に関する資料を提供（ 2）
10月22日18時27分	東京海上保安部に対し台風第21号に関する資料を提供
10月22日23時39分	関東地方整備局などのブロック機関に対し台風第21号に関する資料を提供

1 テレビ会議システムにて区市町村等関係機関へ中継

2 東京都より区市町村等関係機関へ情報共有

各地方気象台において、台風説明会の開催、防災機関への解説、市町村へのホットラインによる支援等を実施しています。

各地方気象台の対応状況詳細については、各地方気象台が発表する気象速報を参照してください。

10 参考資料

台風の設定と強さ・大きさ

熱帯の海上で発生する低気圧を「熱帯低気圧」と呼びますが、このうち北西太平洋（赤道より北で東経180度より西の領域）または南シナ海に存在し、なおかつ低気圧域内の最大風速（10分間平均）がおおよそ17m/s（34ノット、風力8）以上のものを「台風」と呼びます。

台風のおおよその勢力を示す目安として、下表のように風速（10分間平均）をもとに台風の「大きさ」と「強さ」を表現します。「大きさ」は「強風域（風速15m/s以上の強い風が吹いているか、地形の影響などがない場合に吹く可能性のある範囲）」の半径で、「強さ」は「最大風速」で区分しています。

さらに、強風域の内側で風速25m/s以上の風が吹いているか、地形の影響などがない場合に吹く可能性のある範囲を暴風域と呼びます。

強さの階級分け

階級	最大風速
強い	33 m/s 以上 ~ 44 m/s 未満
非常に強い	44 m/s 以上 ~ 54 m/s 未満
猛烈な	54 m/s 以上

大きさの階級分け

階級	強風域の半径
大型	500 km 以上 ~ 800 km 未満
超大型	800 km 以上

台風に関する情報の中では台風の大きさと強さを組み合わせて、「大型で強い台風」のように呼びます。ただし、強風域の半径が500km未満の場合には大きさを表現せず、最大風速が33m/s未満の場合には強さを表現しません。例えば「強い台風」と発表している場合、その台風は、強風域の半径が500km未満で、中心付近の最大風速は33~43m/sあって暴風域を伴っていることを表します。

危険が迫る時間帯をお知らせする情報

大雨や暴風等に警戒や注意が必要な時間帯を一目で分かるように表示

○「警報・注意報」

気象警報・注意報(図表形式) : 朝倉市 その他の情報

地方 府県 市町村 朝倉市 印刷

朝倉市に気象特別警報発表中。
朝倉市に土砂災害警戒情報を発表中です!!

平成29年 7月 6日 10時09分 福岡管区气象台発表

福岡県の注意警戒事項
【特別警報(大雨)】福岡、筑豊、筑後地方、京築に特別警報を発表しています。土砂災害や低い土地の浸水、河川の増水に最大級の警戒をしてください。

お知らせ 平成28年(2016年)熊本地震の影響を考慮し、みやま市では大雨警報・注意報の土壌雨量指数基準を通常より引き下げた暫定基準で運用しています。

=====
朝倉市【継続】大雨特別警報(土砂災害、浸水害) 洪水警報 雷注意報

警報・注意報等の種別	6日					7日				備考・関連する現象	
	9-12	12-15	15-18	18-21	21-24	0-3	3-6	6-9	9-12		
1時間最大雨量(ミリ)	70	70									
大雨(浸水害)	■	■									浸水警戒
(土砂災害)	■	■									土砂災害警戒
洪水(洪水害)	■	■									氾濫
雷											以後も注意報級電撃

警報は、警報級の現象が予想される時間帯の最大6時間前に発表します。
■で着色した種別は、今後警報に切り替える可能性が高い注意報を表しています。
各要素の予測値は、確度が一定に達したものを表示しています。
警報・注意報(文章形式)へ

- 危険度の高まる時間帯を色分けして発表
 - 市町村単位で発表
- ⇒ 何時、どのような現象で危険になるか確認

【各種別についての凡例】

- : 特別警報
- : 警報
- : 注意報
- : 今後特別警報に切り替える可能性が高い警報
- : 今後特別警報に切り替える可能性が高い注意報
- : 今後警報に切り替える可能性が高い注意報

⇒ <http://www.jma.go.jp/jp/warn/>

○「警報級の可能性」

平成29年 7月 6日 11時00分 福岡管区气象台発表

福岡県筑後地方の警報級の可能性
筑後地方では、7日までの期間内に、大雨警報を発表する可能性が高い。

種別	警報級の可能性							
	6日		7日		8日	9日	10日	11日
	夕方まで	夜~明け方	朝~夜遅く					
	12-18	18-6	6-24					
大雨	[高]	[高]	[高]		[中]	-	-	-
暴風	-	-	-		-	-	-	-
波浪	-	-	-		-	-	-	-

[高] : 警報発表中、又は、警報を発表するような現象発生の可能性が高い状況。
[中] : [高]ほど可能性が高くないが、警報を発表するような現象発生可能性がある状況。

- 5日先までの警報発表の可能性を表示
 - 予報と同じタイミングで地域ごとに発表
- ⇒ 今後、現象がどうなるか確認

⇒ <http://www.jma.go.jp/jp/warn/>



政府インターネットテレビ 大雨や台風から命を守る 進化した気象警報&危険度分布

「土砂災害・洪水災害等の起こりやすい場所」、「大雨や台風で災害発生危険度の高まるタイミングやエリアに関する防災気象情報」等について、動画や災害映像等を使いながら解説しています。(約13分)

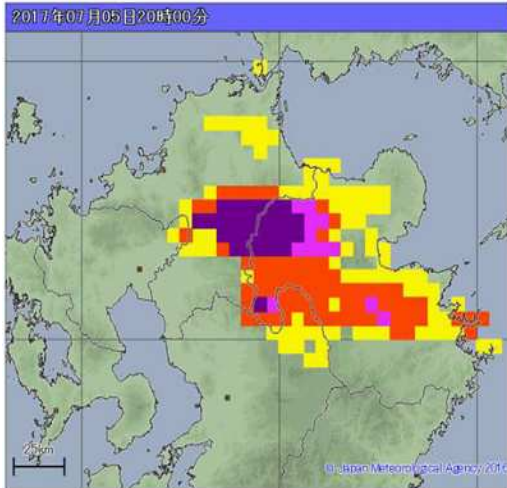
⇒ <https://nettv.gov-online.jp/prg/prg14989.html>

「大雨警報」・「洪水警報」の危険度分布

～避難のタイミングをつかむための情報を提供中～

雨によって引き起こされる災害発生の危険度の高まりを5段階で表示

○「土砂災害」

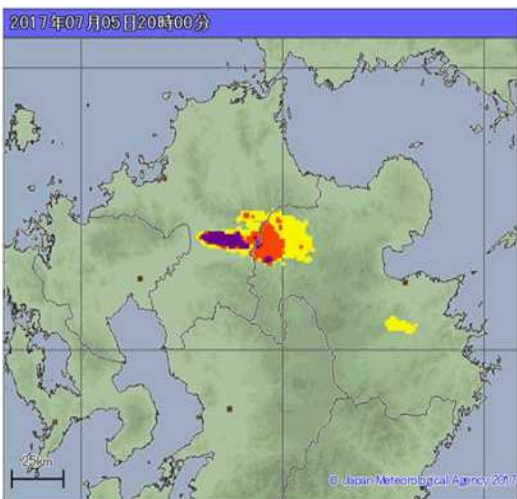


土砂災害警戒情報及び大雨警報(土砂災害)等が発表された市区町村内において実際にどこで危険度が高まっているかを確認



⇒ <http://www.jma.go.jp/jp/doshamesh/>

○「浸水害」

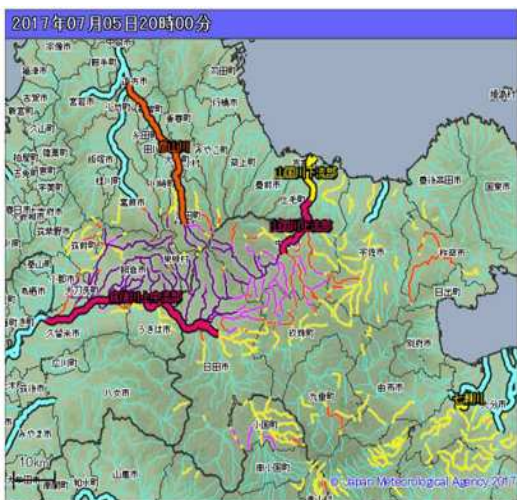


大雨警報(浸水害)等が発表された市区町村内において実際にどこで危険度が高まっているかを確認

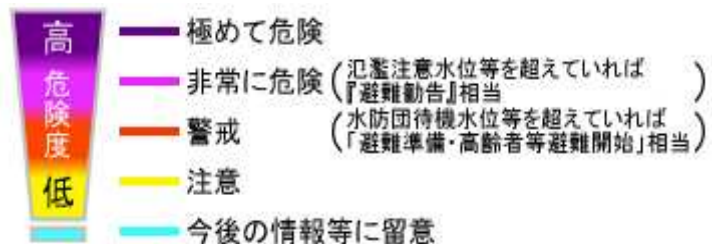


⇒ <http://www.jma.go.jp/jp/suigaimesh/inund.html>

○「洪水警報」



洪水警報等が発表された市区町村内において実際にどこで危険度が高まっているかを確認



各分布図は平成29年7月5日20時のものです。

⇒ <http://www.jma.go.jp/jp/suigaimesh/flood.html>

問い合わせ先

東京管区気象台
気象防災部 防災調査課
電話 03 - 3212 - 3853
<http://www.jma-net.go.jp/tokyo/>

本資料は、複製、公衆送信、翻訳・変形等の翻案等、自由に利用できます。利用を行う際は適宜の方法により、必ず出所（東京管区気象台）を明示してください。

その他、利用にあたっての詳細は、東京管区気象台ホームページの利用規約（http://www.jma-net.go.jp/tokyo/sub_index/copyright.html）をご確認ください。