

平成29年 台風第5号に関する気象速報

目 次

- 1 概要
 - (1) 資料作成の目的
 - (2) 気象概況
- 2 気象の状況
 - (1) 台風経路図・位置表
 - (2) 地上天気図、気象衛星赤外画像
 - (3) 雨の状況
 - (4) 風の状況
 - (5) 気象官署とアメダスの極値更新状況
 - (6) 波の状況
- 3 警報・土砂災害警戒情報の発表状況
- 4 指定河川洪水予報発表状況
- 5 府県気象情報発表状況
- 6 記録的短時間大雨情報
- 7 竜巻注意情報発表状況
- 8 被害の状況
- 9 東京管区气象台の対応状況
- 10 参考資料

平成29年8月14日
(平成29年8月15日修正)

注) この資料は、最新の情報により内容の一部訂正や追加をすることがあります。

1 概要

(1) 資料作成の目的

8月7日から8月8日にかけて、台風第5号の影響により東日本の広い範囲で大雨となり、人的被害、洪水害、浸水害及び土砂災害などの被害が発生したほか、交通機関やライフラインにも大きな影響があった。また、愛知県や三重県では突風による被害も発生した。

このときの気象資料をとりまとめる目的で本資料を作成した。本資料は、8月14日17時現在のものである。

(2) 気象概況

台風第5号は、7月21日09時に南鳥島近海で発生し西に進んだ。29日には父島の東を南西に進み、8月1日には日本の南で北西に向きを変え、さらに5日には屋久島の南で停滞したあと、北東に向きを変えて進んだ。その後四国の南を通り、7日10時頃に高知県室戸市付近を通過し、7日15時半頃に暴風域を伴ったまま和歌山県北部に上陸した。上陸後は近畿地方を北東に進み、7日19時には三重県伊賀市付近を通過し、7日21時には勢力が衰え暴風域がなくなった。8日04時には石川県白山市付近を通過し、8日05時には富山湾に達した。その後も北陸地方の沿岸を北東に進み、8日18時に佐渡市付近に達した後、9日03時には山形県沖で温帯低気圧に変わった。

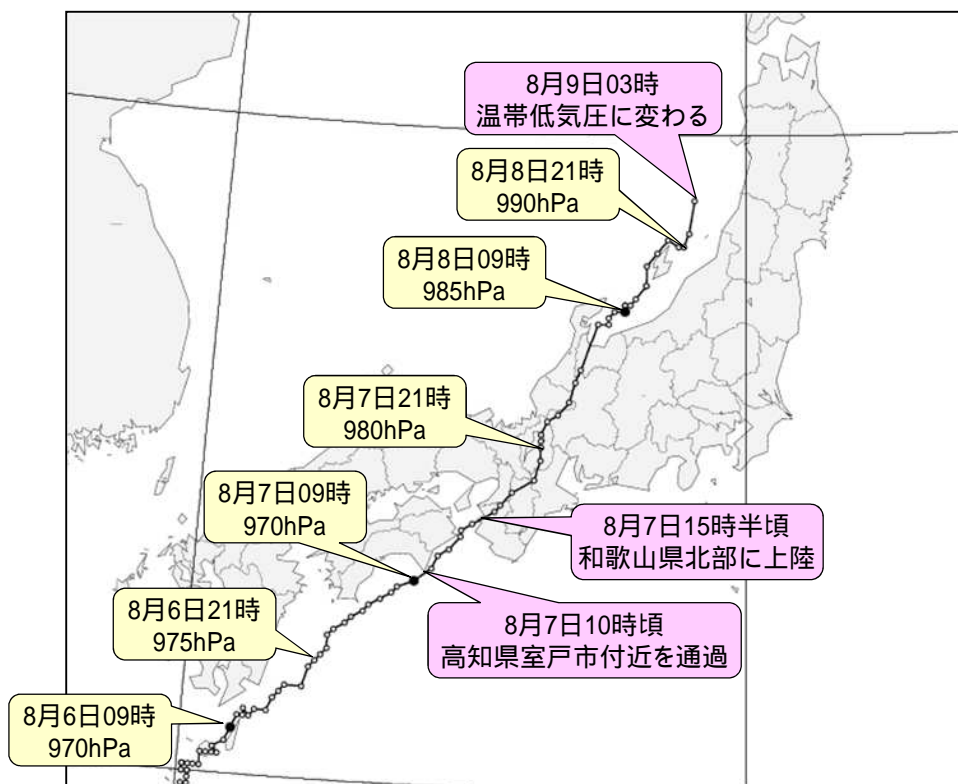
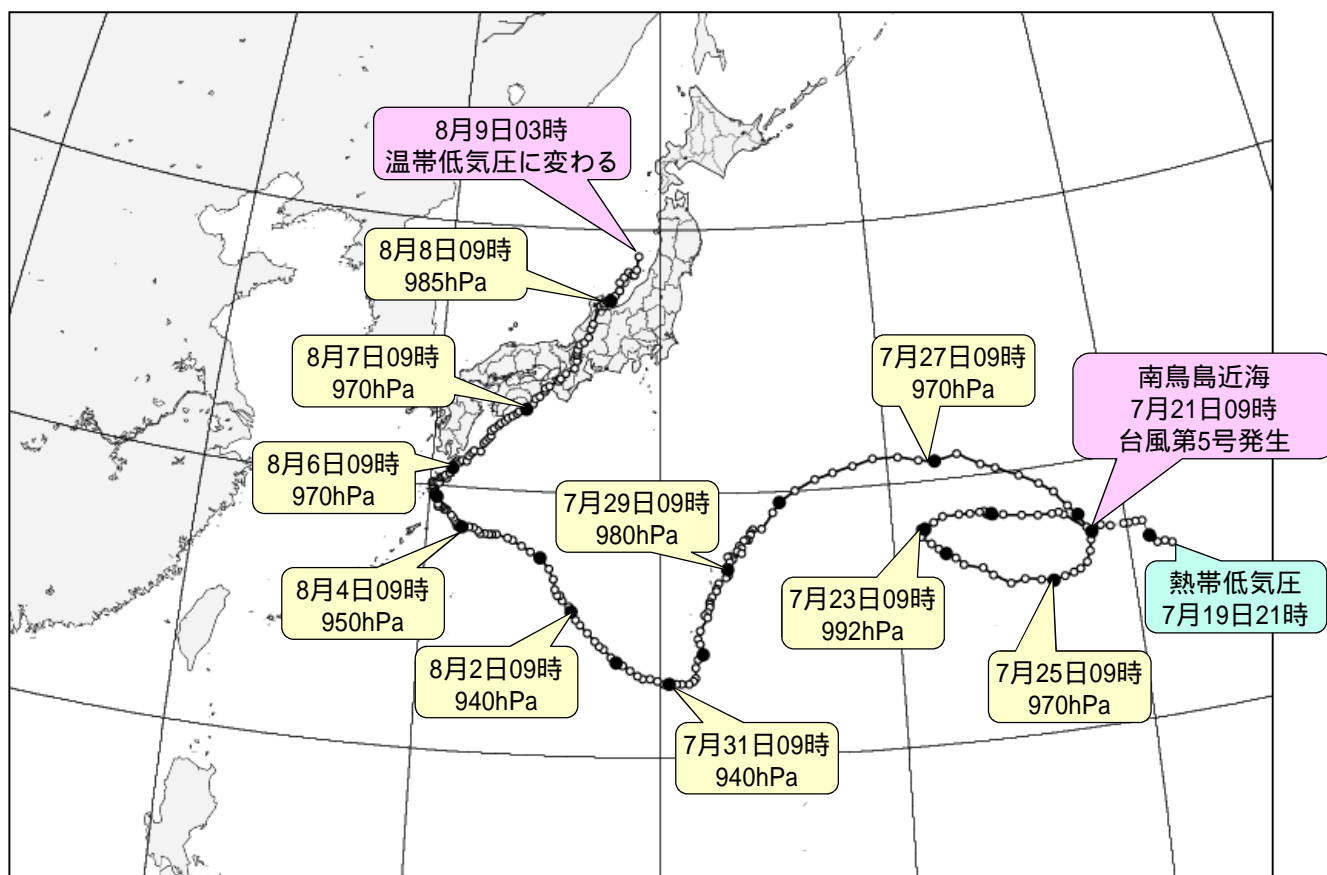
台風第5号の影響で、東日本では山沿いを中心に大雨となり、6日18時から9日18時までの期間降水量は、三重県宮川で346.0ミリ、静岡県井川で333.0ミリなど、300ミリを超える大雨となったところもあった。また、山梨県大月では7日16時19分までの1時間に99.0ミリの猛烈な雨を観測した。

風は、沿岸を中心に15m/s以上の強い風が吹き、日最大風速は、愛知県セントレアで22.7m/s(南東、7日19時34分)の非常に強い風を観測した。また、日最大瞬間風速は、愛知県セントレアで28.3m/s(南東、7日19時32分)を観測した。

波は、7日は東海地方の海上で5メートルを超えるしけとなった。

2 気象の状況

(1) 台風経路図・位置表



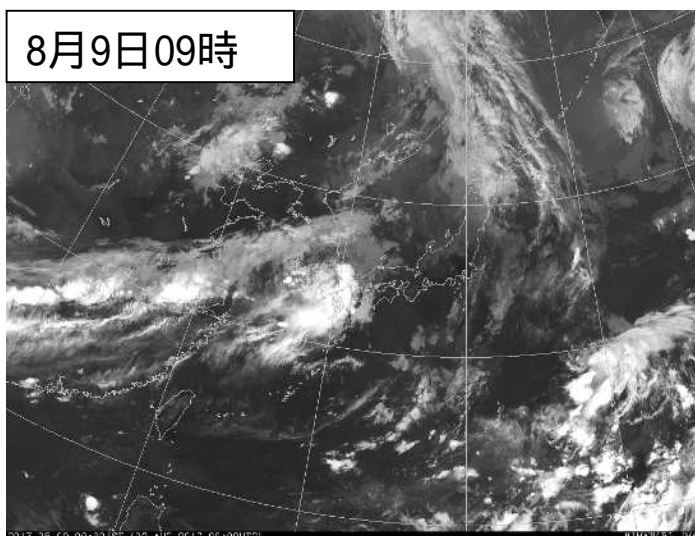
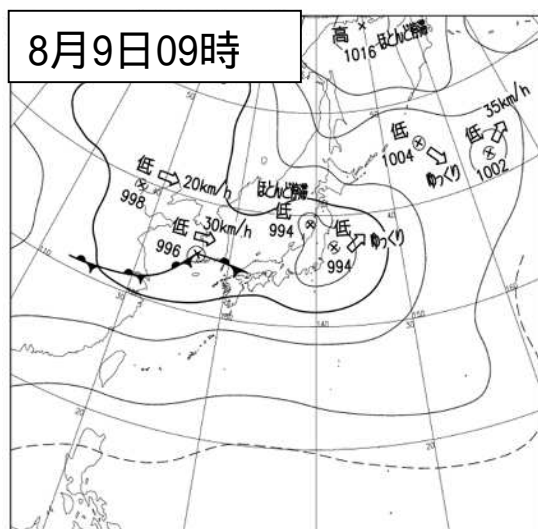
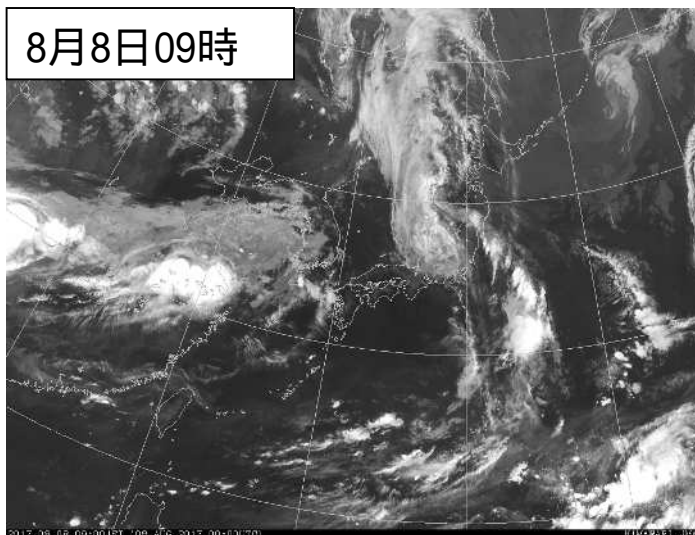
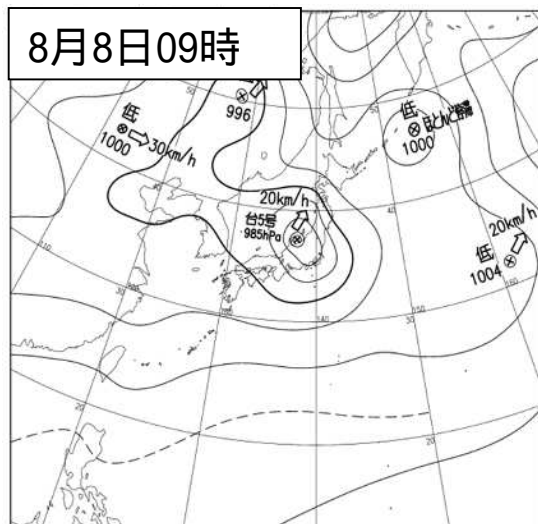
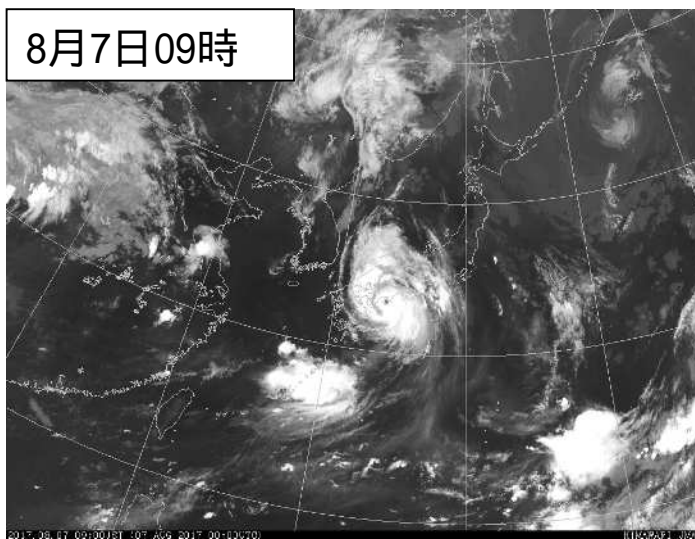
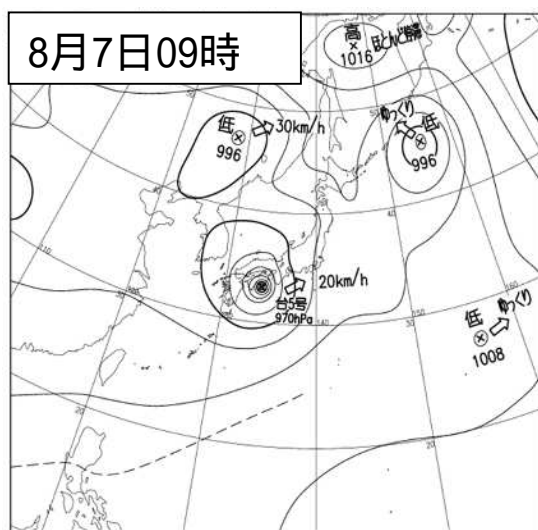
台風第5号 経路図 (日時、中心気圧 (hPa)) 速報解析

台風位置表 (台風第5号)

月日時		中心位置		中心気圧	最大風速	進行方向・速度		暴風半径		強風半径		大きさ	強さ	月日時		中心位置		中心気圧	最大風速	進行方向・速度		暴風半径		強風半径		大きさ	強さ					
月	日	時	北緯	東経	(hPa)	(m/s)	(km/h)	(km)	(km)	(km)	(km)			月	日	時	北緯	東経	(hPa)	(m/s)	(km/h)	(km)	(km)	(km)	(km)							
7	19	21	26.4	161.8	1010	15	西	ゆっくり					熱帯低気圧	7	27	21	30.8	148.5	970	35	西	30	全域	90	90	北東側	460	南西側	280		強い	
7	20	0	26.5	161.5	1010	15	西	ゆっくり					熱帯低気圧	7	28	0	30.6	147.6	970	35	西	30	全域	90	90	北東側	460	南西側	280		強い	
7	20	3	26.5	161.2	1008	15	西	10					熱帯低気圧	7	28	3	30.4	146.8	975	35	西	30	全域	80	80	北東側	460	南西側	280		強い	
7	20	6	26.7	161	1010	15	西北西	10					熱帯低気圧	7	28	6	30	145.9	975	35	西南西	30	全域	80	80	北東側	460	南西側	280		強い	
7	20	9	26.8	160.9	1010	15	西北西	10					熱帯低気圧	7	28	9	29.6	145.2	975	35	西南西	30	全域	80	80	北東側	460	南西側	280		強い	
7	20	12	27.4	160.7	1010	15	西北西	10					熱帯低気圧	7	28	12	29.2	144.9	975	35	西南西	25	全域	80	80	北東側	390	南西側	220		強い	
7	20	15	27.4	160.4	1010	15	西北西	10					熱帯低気圧	7	28	15	28.6	144.4	975	35	南西	25	全域	80	80	北東側	390	南西側	220		強い	
7	20	18	27.4	160.1	1010	15	西北西	10					熱帯低気圧	7	28	18	28.6	144	975	35	南西	20	全域	80	80	北東側	390	南西側	220		強い	
7	20	21	27.4	159.9	1010	15	西北西	10					熱帯低気圧	7	28	19	28.5	143.9	975	35	南西	20	全域	80	80	北東側	390	南西側	220		強い	
7	21	0	27.4	159.3	1010	15	西	10					熱帯低気圧	7	28	20	28.4	143.9	975	35	南西	20	全域	80	80	北東側	390	南西側	220		強い	
7	21	3	27.5	158.9	1010	15	西	10					熱帯低気圧	7	28	21	28.2	143.8	975	35	南西	15	全域	80	80	北東側	390	南西側	220		強い	
7	21	6	27.4	158.6	1010	15	西	10					熱帯低気圧	7	28	22	28.2	143.7	975	35	南西	15	全域	80	80	北東側	390	南西側	220		強い	
7	21	9	27.3	158.5	1008	18	西	10			全域	220		7	28	23	28.2	143.6	975	35	南西	15	全域	80	80	北東側	390	南西側	220		強い	
7	21	12	28.1	157.4	1008	18	西	10			全域	280		7	29	0	28	143.4	975	35	南西	15	全域	80	80	北側	390	南側	220		強い	
7	21	15	28.2	157.2	1008	18	西	10			全域	280		7	29	1	27.9	143.5	975	35	南西	15	全域	80	80	北側	390	南側	220		強い	
7	21	18	28.2	156.9	1008	18	西	10			全域	280		7	29	2	27.8	143.3	975	35	南西	15	全域	80	80	北側	390	南側	220		強い	
7	21	21	28.2	156.3	1008	18	西	10			全域	280		7	29	3	27.7	143.5	975	35	南西	15	全域	80	80	北側	390	南側	220		強い	
7	22	0	28.3	155.6	1008	18	西	15			全域	330		7	29	4	27.5	143.1	975	35	南西	15	全域	80	80	北側	390	南側	220		強い	
7	22	3	28.4	154.8	1006	18	西	20			全域	330		7	29	5	27.6	143	975	35	南西	15	全域	80	80	北側	390	南側	220		強い	
7	22	6	28.4	154.4	1006	18	西	20			全域	330		7	29	6	27.6	142.9	975	35	南西	15	全域	80	80	北側	390	南側	220		強い	
7	22	9	28.5	154.3	1006	18	西	15			全域	330		7	29	7	27.4	143	975	35	南西	15	全域	80	80	北側	390	南側	220		強い	
7	22	12	28.5	154.1	1004	18	西	15			全域	330		7	29	8	27.2	142.9	975	35	南西	15	全域	80	80	北側	390	南側	220		強い	
7	22	15	28.6	154	1002	20	西北西	10			全域	330		7	29	9	27.1	142.9	980	30	南西	15	全域	80	80	北側	390	南側	220		強い	
7	22	18	28.6	153.8	1002	20	西北西	10			全域	330		7	29	10	26.9	142.9	980	30	南南西	10	全域	80	80	北側	390	南側	220		強い	
7	22	21	28.6	153.4	998	23		ゆっくり			全域	330		7	29	11	26.8	142.8	980	30	南	15	全域	80	80	北側	390	南側	220		強い	
7	23	0	28.6	152.9	998	23		ゆっくり			全域	330		7	29	12	26.6	142.5	980	30	南南西	15	全域	80	80	北側	280	南側	220		強い	
7	23	3	28.6	152.2	994	23		ゆっくり			全域	330		7	29	13	26.4	142.4	980	30	南南西	15	全域	80	80	北側	280	南側	220		強い	
7	23	6	28.4	151.8	994	23		ゆっくり			全域	330		7	29	14	26.3	142.4	980	30	南南西	15	全域	80	80	北側	280	南側	220		強い	
7	23	9	28.2	151.4	992	25		ゆっくり			全域	330		7	29	15	26.1	142.2	980	30	南西	20	全域	80	80	北側	280	南側	220		強い	
7	23	12	28.2	151.2	992	25	西南西	10			全域	330		7	29	16	25.9	142.1	980	30	南西	20	全域	80	80	北側	280	南側	220		強い	
7	23	15	28.1	151.2	985	30		ゆっくり	全域	70	70	全域	330		7	29	17	25.8	142.1	980	30	南南西	20	全域	80	80	北側	280	南側	220		強い
7	23	18	28	151.3	985	30		ゆっくり	全域	70	70	全域	330		7	29	18	25.7	142.1	980	30	南南西	20	全域	80	80	北側	280	南側	220		強い
7	23	21	28.1	151.4	975	35		ゆっくり	全域	70	70	全域	330		7	29	19	25.5	142	980	30	南南西	20	全域	80	80	北側	280	南側	220		強い
7	24	0	27.9	151.2	975	35		0	全域	70	70	全域	330		7	29	20	25.4	141.9	980	30	南南西	20	全域	80	80	北側	280	南側	220		強い
7	24	3	27.6	151.6	970	35	南東	ゆっくり	全域	70	70	全域	330		7	29	21	25.3	142	980	30	南南西	20	全域	80	80	北側	280	南側	220		強い
7	24	6	27.4	151.9	970	35	南東	ゆっくり	全域	70	70	全域	330		7	30	0	24.8	141.7	980	30	南南西	20	全域	80	80	北側	280	南側	220		強い
7	24	9	27.2	152.2	970	35	南東	15	全域	70	70	全域	330		7	30	3	24.5	141.6	980	30	南南西	20	全域	80	80	北側	280	南側	220		強い
7	24	12	27	152.6	970	35	南東	10	全域	70	70	全域	330		7	30	6	24.3	141.7	980	30	南	15	全域	80	80	北側	280	南側	220		強い
7	24	15	26.7	152.9	970	35	南東	15	全域	70	70	全域	330		7	30	9	23.9	141.8	980	30	南	15	全域	80	80	北側	280	南側	220		強い
7	24	18	26.5	153.7	970	35	東南東	15	全域	70	70	全域	330		7	30	12	23.7	141.6	980	30	南	15	全域	80	80	北側	280	南側	220		強い
7	24	21	26.2	154.1	970	35	東南東	15	全域	70	70	全域	330		7	30	15	23.4	141.5	975	35	南南西	10	全域	80	80	北側	280	南側	220		強い
7	25	0	25.8	154.8	970	35	南東	15	全域	70	70	全域	330		7	30	18	23	141.5	975	35	南南西	10	全域	80	80	全域	280			強い	
7	25	3	25.9	155.4	970	35	東南東	15	全域	90	90	全域	330		7	30	21	22.9	141.4	955	40	南南西	10	全域	130	130	全域	280			強い	
7	25	6	25.8	156.1	970	35	東南東	15	全域	90	90	全域	330		7	31	0	22.8	141.2	955	40	南南西	10	全域	130	130	全域	280			強い	
7	25	9	25.7	156.6	970	35	東	15	全域	90	90	全域	330		7	31	3	22.8	140.9	950	45	西	10	全域	150	150	全域	280			非常に強い	
7	25	12	25.8	157.1	970	35	東	15	全域	90	90	全域	330		7	31	6	22.8	140.7	950	45	西	10	全域	150	150	全域	280			非常に強い	
7	25	15	25.9	157.5	970	35	東	15	全域	90	90	全域	330		7	31	9	22.8	140.4	940	45	西	10	全域	170	170	全域	280			非常に強い	
7	25	18	26	157.8	970	35	東北東	15	全域	90	90	全域	330		7	31	12	22.8	140.2	940	45	西	10	全域	170	170	全域	280			非常に強い	
7	25	21	26.2	158.1	970	35	東北東	15	全域	90	90	全域	330		7	31	15	22.9	139.9	935	50	西	10	全域	170	170	全域	280			非常に強い	
7	26	0	26.6	158.3	970	35	北東	15	全域	90	90	全域	330		7	31	18	23.0	139.6	935	50	西	10	全域	170	170	全域	280			非常に強い	
7	26	3	27	158.4	970	35	北北東	15	全域	90	90	全域	330		7	31	21	23.0	139.3	930	50	西	10	全域	170	170	全域	280			非常に強い	
7	26	6	27.5	158.3	970	35	北	15	全域	90	90	全域	330		8	1	0	23.1	139.1	930	50	西	10	全域	170	170	全域	280			非常に強い</	

(2) 地上天気図、気象衛星赤外画像

平成29年8月7日09時から9日09時まで：間隔24時間



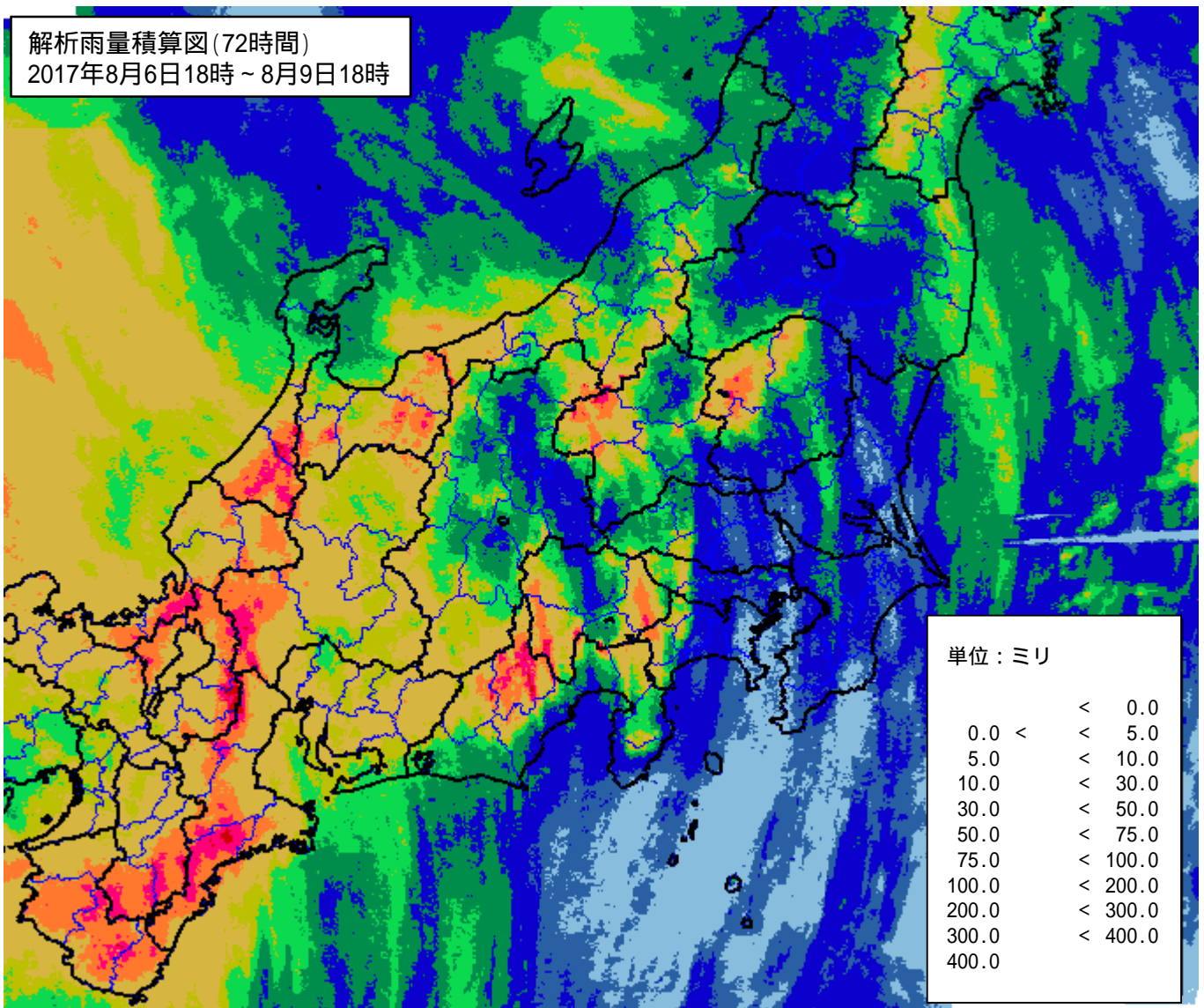
(3) 雨の状況

降り始めの6日18時から9日18時までの解析雨量積算(72時間)では、東海地方、北陸地方、関東地方北部や山梨県の山沿いを中心に300ミリを超え、400ミリを超えたところもあった。

気象官署やアメダスの観測では、山梨県大月で、7日16時19分までの1時間に99.0ミリの猛烈な雨を観測した。6日18時から9日18時までの期間降水量は、三重県宮川で346.0ミリ、静岡県井川で333.0ミリ、栃木県日光で319.5ミリ、岐阜県関ヶ原で314.5ミリなど、300ミリを超える大雨となったところもあった。

解析雨量

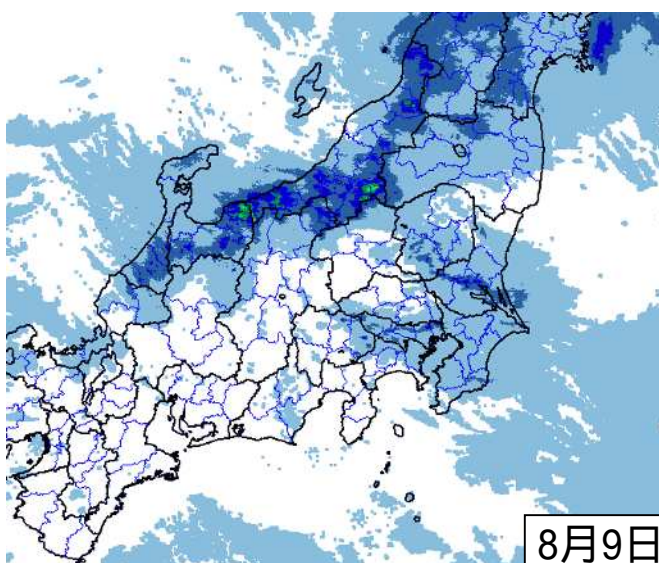
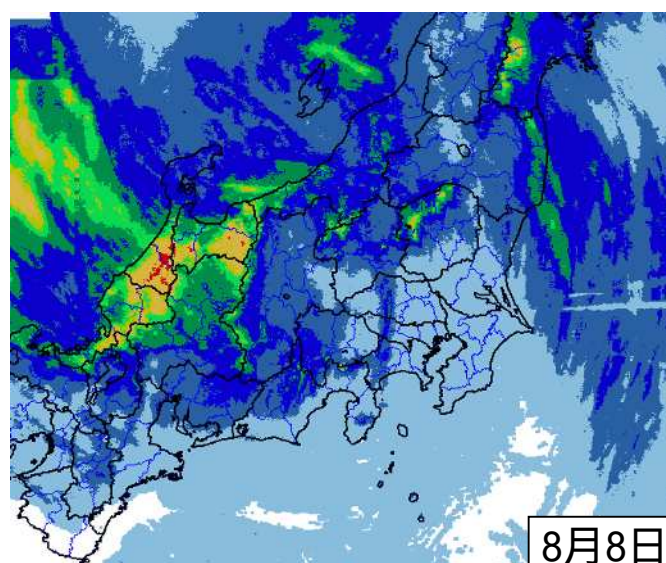
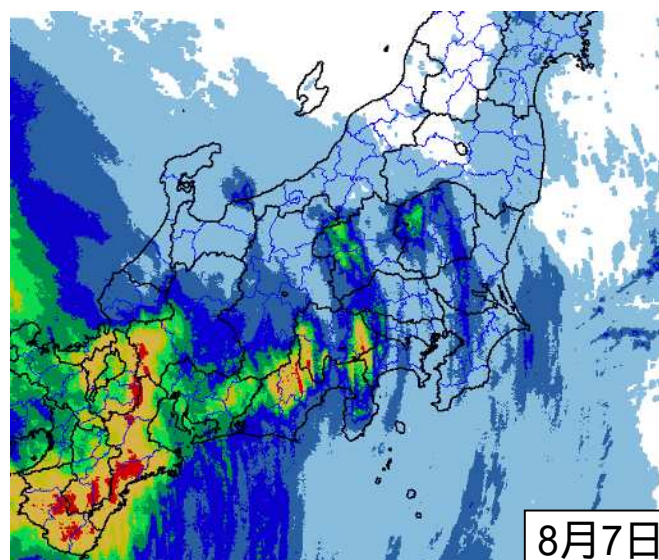
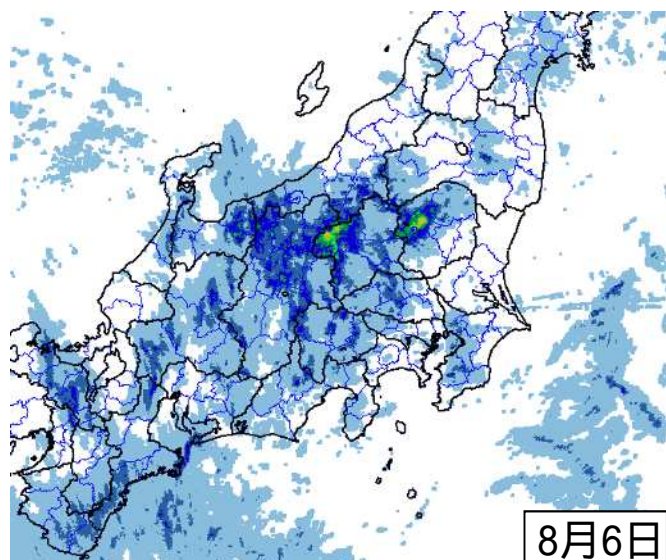
(平成29年8月6日18時～9日18時の72時間積算)



解析雨量とは、気象レーダーとアメダス等の地上の雨量計により観測されたデータを組み合わせ、1km四方ごとに過去1時間雨量を解析したものです。

24時間積算降水量（解析雨量）

期間：平成29年8月6日～9日



解析雨量とは、気象レーダーとアメダス等の地上の雨量計により観測されたデータを組み合わせ、1km四方ごとに過去1時間雨量を解析したものです。

各図は01時～24時までの解析雨量を積算したものです。

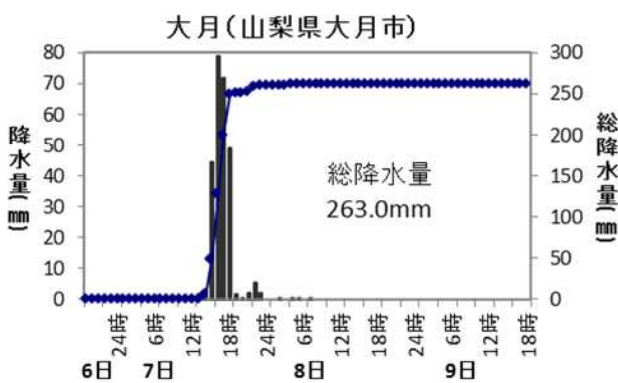
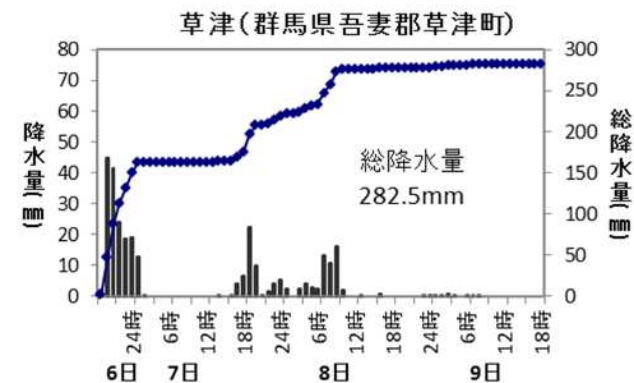
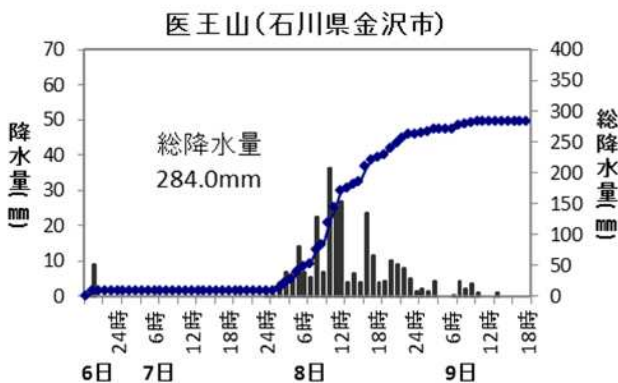
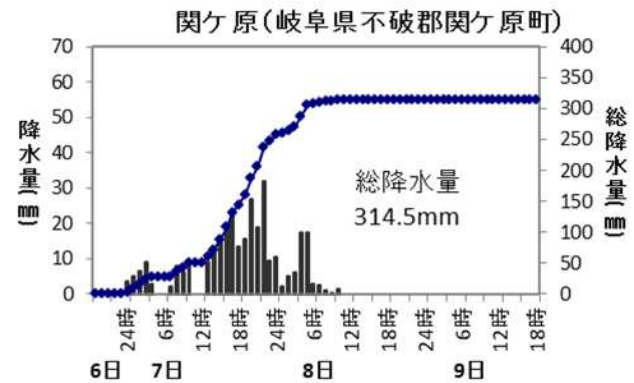
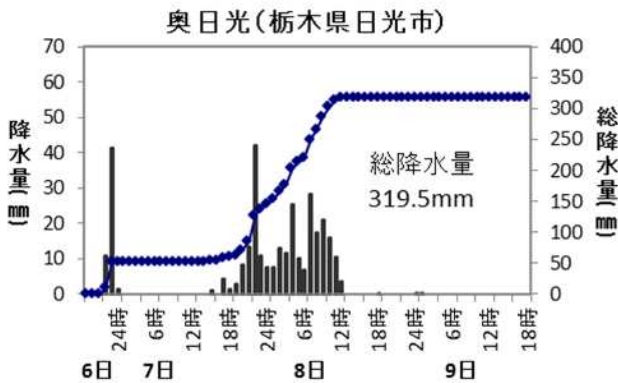
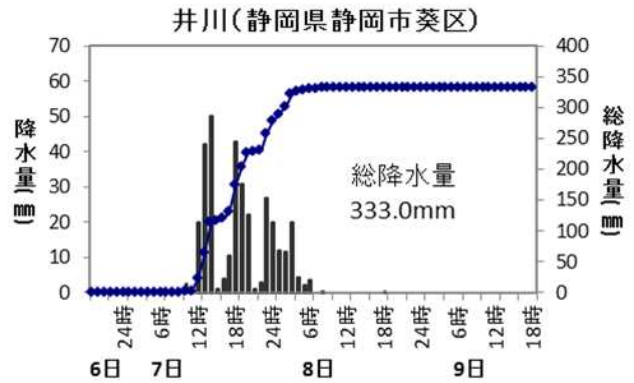
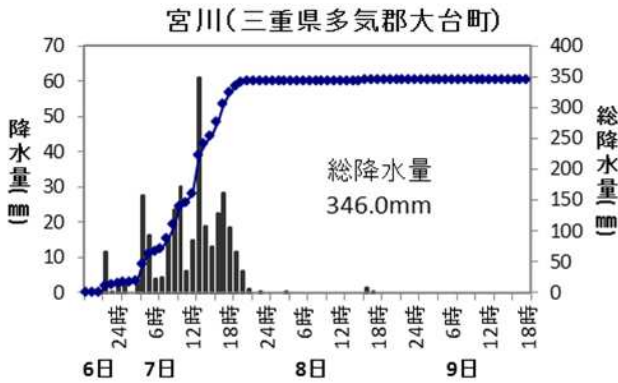
単位：ミリ

	<	0.0
0.0	<	10.0
10.0	<	30.0
30.0	<	60.0
60.0	<	90.0
90.0	<	120.0
120.0	<	150.0
150.0	<	180.0
180.0	<	210.0
210.0	<	240.0
240.0		

降水量の推移

降水量の多かった主なアメダス地点 (単位: mm)

平成29年8月6日18時 ~ 9日18時



気象官署とアメダスの降水量表

平成29年8月6日18時～9日18時

気象官署

都県名	官署名	8月6日 18時～	8月7日	8月8日	8月9日 ～18時	合計
		(mm)	(mm)	(mm)	(mm)	(mm)
茨城県	水戸	-	1.0	7.5	0.0	8.5
栃木県	宇都宮	0.0	5.5	4.0	5.0	14.5
	日光(特)	54.0	92.5	172.5	0.5)	319.0
群馬県	前橋	1.0	2.5	26.0	-	29.5
埼玉県	熊谷	0.5	11.5	2.0	-	14.0
	秩父(特)	-	53.0	2.5	-	55.5
千葉県	銚子	-	25.5	1.5	0.0	27.0
	千葉(特)	0.0	18.5	0.0	0.0	18.5
	館山(特)	-	1.0	0.0	-	1.0
	勝浦(特)	-	1.5	0.0	-	1.5
東京都	東京	-	9.0	0.0	0.0	9.0
	大島(特)	-	5.0	1.0	-	6.0
	三宅島(特)	-	0.0	0.0	-	0.0
	八丈島(特)	-	22.5	-	-	22.5
神奈川県	横浜	-	2.5	0.0	-	2.5
新潟県	新潟	-	-	57.5	1.5	59.0
	高田(特)	0.0	0.0	57.0	8.5	65.5
	相川(特)	-	-	15.0	1.5	16.5
富山県	富山	-	0.0	96.0	11.5	107.5
	伏木(特)	-	0.0	64.0	1.0	65.0
石川県	金沢	-	1.0	149.5	3.5	154.0
	輪島(特)	-	0.0	31.5	3.0	34.5
福井県	福井	-	10.0	84.5	0.0	94.5
	敦賀(特)	-	108.5	99.0	1.5	209.0
山梨県	甲府	-	6.5	6.0	-	12.5
	河口湖(特)	-	34.5	3.0	-	37.5
長野県	長野	2.5	0.5	17.0	2.5	22.5
	松本(特)	7.0	8.0	17.5	-	32.5
	飯田(特)	-	62.0	23.0	-	85.0
	軽井沢(特)	9.5	15.5	15.0	0.0	40.0
	諏訪(特)	1.5	12.0	10.5	-	24.0
岐阜県	岐阜	0.0	100.0	11.5	-	111.5
	高山(特)	1.0	10.5	64.0	0.5	76.0
静岡県	静岡	-	16.0	0.5	-	16.5
	浜松(特)	0.0	43.0	6.0	-	49.0
	御前崎(特)	-	24.0	2.5	-	26.5
	三島(特)	-	72.5	0.5	-	73.0
	石廊崎(特)	-	1.5	0.0	-	1.5
	網代(特)	-	16.5	2.5	-	19.0
愛知県	名古屋	-	77.5	16.5	-	94.0
	伊良湖(特)	0.5	84.0	5.0	-	89.5
三重県	津	0.0	134.0	0.5	-	134.5
	尾鷲(特)	0.5	280.5	-	-	281.0
	四日市(特)	-	102.5	1.0	-	103.5
	上野(特)	0.0	138.5	12.0	-	150.5

(特)は特別地域気象観測所

) : 観測結果にやや疑問がある、または統計を行う対象資料が許容範囲内で欠けている値

アメダス

期間中の降水量の合計が150mm以上の地点

都県名	市町村名	アメダス地点名	8月6日	8月7日	8月8日	8月9日	合計
			18時~ (mm)	(mm)	(mm)	~18時 (mm)	
栃木県	日光市	土呂部	8.5	90.0	80.0	1.0	179.5
	日光市	足尾	80.0	48.0	48.5	0.0	176.5
群馬県	吾妻郡草津町	草津	150.0	69.0	59.5	4.0	282.5
	高崎市	榛名山	35.0	170.5	67.5	0.0	273.0
神奈川県	足柄上郡山北町	丹沢湖	0.0	222.0	11.0	0.0	233.0
長野県	松本市	上高地	0.0	21.5	139.5	9.5	170.5
	木曽郡王滝村	御嶽山	6.5	46.5	131.0	0.0	184.0
	木曽郡南木曽町	南木曽	0.0	26.5	141.0	0.5	168.0
	下伊那郡阿智村	浪合	0.0	79.5	74.0	0.0	153.5
山梨県	大月市	大月	0.0	261.0	2.0	0.0	263.0
	南都留郡山中湖村	山中	0.0	133.0	31.0	0.0	164.0
静岡県	静岡市葵区	井川	0.0	278.5	54.5	0.0	333.0
	静岡市葵区	梅ヶ島	0.5	136.0	37.0	0.0	173.5
	榛原郡川根本町	川根本町	0.0	222.5	39.0	0.0	261.5
愛知県	北設楽郡豊根村	茶臼山	0.0	143.5	81.0	0.0	224.5
	豊田市	阿蔵	0.0	160.5	42.5	0.0	203.0
	新城市	作手	0.0	157.5	39.0	0.0	196.5
岐阜県	郡上市	長滝	0.0	71.5	82.0	0.0	153.5
	関市	関市板取	0.5	119.5	62.5	0.0	182.5
	本巣市	樽見	0.0	165.0	56.0	0.0	221.0
	不破郡関ヶ原町	関ヶ原	3.5	254.5	56.5	0.0	314.5
	大垣市	上石津	0.0	183.5	41.5	0.0	225.0
三重県	津市	笠取山	0.0	267.0	19.0	0.0	286.0
	津市	白山	0.5	181.0	8.5	0.0	190.0
	松阪市	粥見	1.5	267.0	0.5	0.0	269.0
	多気郡大台町	宮川	15.0	328.5	2.5	0.0	346.0
	北牟婁郡紀北町	紀伊長島	0.0	171.5	0.0	0.0	171.5
	熊野市	熊野新鹿	0.0	174.0	0.0	0.0	174.0
	南牟婁郡御浜町	御浜	1.5	206.5	0.0	0.0	208.0
富山県	黒部市	宇奈月	32.5	0.0	74.5	86.5	193.5
	中新川郡上市町	上市	8.0	0.0	192.0	16.0	216.0
	南砺市	南砺高宮	0.0	0.5	138.0	11.5	150.0
	中新川郡立山町	立山芦峯	3.0	0.0	186.5	36.0	225.5
	南砺市	五箇山	0.0	2.0	145.5	28.5	176.0
石川県	金沢市	医王山	9.0	0.5	254.0	20.5	284.0
	白山市	白山河内	0.0	3.0	254.5	26.0	283.5
	加賀市	加賀菅谷	0.0	13.0	228.5	1.5	243.0
	白山市	白山白峰	0.0	10.0	156.5	8.0	174.5
福井県	福井市	美山	0.0	9.5	178.5	0.0	188.0
	大野市	九頭竜	0.0	60.5	163.0	4.0	227.5
	南条郡南越前町	今庄	0.0	40.5	116.0	0.0	156.5
	小浜市	小浜	0.0	111.5	67.5	0.0	179.0

気象官署とアメダスの最大1時間降水量表

平成29年8月6日18時～9日18時

気象官署

都県名	官署名	降水量(mm)	月日	時分
茨城県	水戸	7.0	08/08	02:19
栃木県	宇都宮	5.0	08/09	16:30
	日光(特)	42.5	08/07	22:03
群馬県	前橋	14.0	08/08	01:37
埼玉県	熊谷	8.5	08/08	00:31
	秩父(特)	29.0	08/07	18:40
千葉県	銚子	16.5	08/07	22:54
	千葉(特)	15.5	08/07	20:38
	館山(特)	0.5	08/07	23:42
	勝浦(特)	1.0	08/07	21:33
東京都	東京	8.5	08/07	19:39
	大島(特)	4.5	08/07	22:08
	三宅島(特)	0.0	08/08	03:48
	八丈島(特)	15.5	08/07	18:36
神奈川県	横浜	2.0	08/07	18:48
新潟県	新潟	25.0	08/08	15:36
	高田(特)	19.5	08/08	09:15
	相川(特)	6.0	08/08	16:01
富山県	富山	18.0	08/08	11:39
	伏木(特)	12.0	08/08	11:17
石川県	金沢	29.5	08/08	09:45
	輪島(特)	6.5	08/08	18:50

都県名	官署名	降水量(mm)	月日	時分
福井県	福井	14.0	08/08	06:50
	敦賀(特)	28.0	08/08	04:44
山梨県	甲府	4.5	08/08	00:29
	河口湖(特)	10.5	08/07	21:54
長野県	長野	9.5	08/08	07:34
	松本(特)	8.5	08/08	05:38
	飯田(特)	17.0	08/07	20:11
	軽井沢(特)	9.5	08/06	20:16
岐阜県	諏訪(特)	7.5	08/08	05:44
	岐阜	20.0	08/07	20:18
静岡県	高山(特)	20.0	08/08	04:03
	静岡	7.5	08/07	19:00
静岡県	浜松(特)	14.5	08/07	16:43
	御前崎(特)	18.0	08/07	18:06
	三島(特)	32.0	08/07	13:40
	石廊崎(特)	1.0	08/07	20:53
	網代(特)	10.0	08/07	22:29
愛知県	名古屋	17.5	08/07	20:05
	伊良湖(特)	21.5	08/07	07:41
三重県	津	39.0	08/07	15:05
	尾鷲(特)	64.0	08/07	12:38
	四日市(特)	34.0	08/07	12:42
	上野(特)	29.0	08/07	19:46

(特)は特別地域気象観測所

アメダス

最大1時間降水量50mm以上の地点

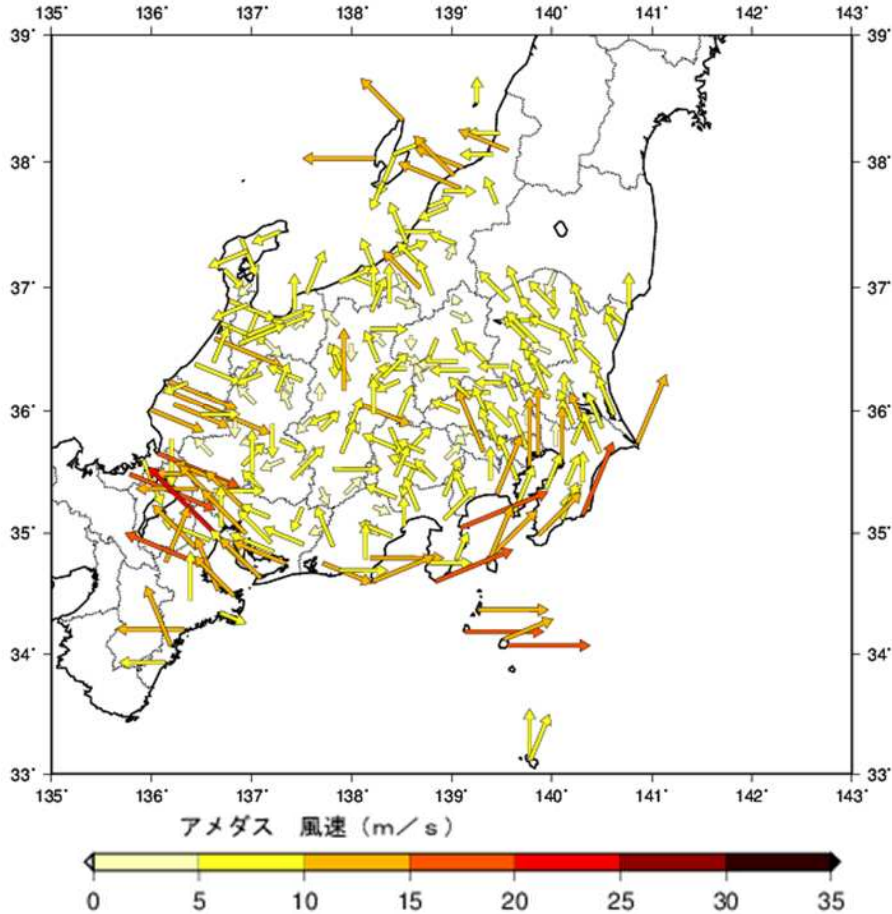
都県名	市町村名	アメダス地点名	降水量(mm)	月日	時分
群馬県	吾妻郡草津町	草津	50.0	08/06	21:17
	高崎市	榛名山	63.5	08/07	19:34
	高崎市	上里見	50.5	08/07	19:26
神奈川県	足柄上郡山北町	丹沢湖	63.0	08/07	19:49
長野県	松本市	松本今井	56.5	08/06	19:31
山梨県	大月市	大月	99.0	08/07	16:19
静岡県	静岡市葵区	井川	52.0	08/07	13:52
	榛原郡川根本町	川根本町	52.0	08/07	19:56
三重県	津市	笠取山	59.5	08/07	19:36
	津市	白山	53.5	08/07	05:39
	松阪市	粥見	56.5	08/07	05:17
	多気郡大台町	宮川	66.0	08/07	13:08
	北牟婁郡紀北町	紀伊長島	57.5	08/07	13:06
	南牟婁郡御浜町	御浜	51.5	08/07	11:38

(4) 風の状況

平成29年8月6日18時～9日18時

最大風速（10分間平均風速の最大値）分布図

台風第5号の接近に伴い、15m/s以上の強い風を観測した所があった。最大風速は愛知県セントレアで22.7m/s（南東 8月7日19時34分）、静岡県網代で18.1m/s（西南西 8月8日10時40分）、最大瞬間風速は愛知県セントレアで28.3m/s（南東 8月7日19時32分）などを観測した。



参考：風の強さと吹き方（気象庁ホームページより）

風の強さ (予報用語)	平均風速 (m/s)	およその 時速	速さの目安	人への影響	屋外・樹木の様子	走行中の車	建造物	およその 瞬間風速 (m/s)
やや強い風	10以上 15未満	～50km	一般道路 の自動車	風に向かって歩けにくくなる。 傘がさせない。	樹木全体が揺れ始める。 電線が揺れ始める。	道路の吹流しの角度が水平 になり、高速運転中では横風 に流される感覚を受ける。	樋(とい)が揺れ始める。	20
強い風	15以上 20未満	～70km	高速道路 の自動車	風に向かって歩けなくなり、転倒 する人も出る。 高所での作業はきわめて危険。	電線が鳴り始める。 看板やトンネル板が外れ始め る。	高速運転中では、横風に流さ れる感覚が大きくなる。	屋根瓦・屋根葺材がはがれるものが ある。 雨戸やシャッターが揺れる。	30
非常に強い風	20以上 25未満	～90km		何かにつかまっていなくて立っ てられない。 飛来物によって負傷するおそれ がある。	細い木の幹が折れたり、根 の張っていない木が倒れ始め る。 看板が落下・飛散する。 道路標識が傾く。	通常で速度で運転するのが 困難になる。	屋根瓦・屋根葺材が飛散するものが ある。 固定されていないプレハブ小屋が移 動、転倒する。 ビニールハウスのフィルム(被覆材) が広範囲に破れる。	40
猛烈な風	30以上 35未満	～125km	特急電車	屋外での行動は極めて危険。	多くの樹木が倒れる。 電柱や街灯で倒れるものが ある。 ブロック壁で倒壊するもの がある。	走行中のトラックが横転す る。	固定の不十分な金属屋根の葺材が めくれる。 養生の不十分な仮設足場が崩落す る。	50
	35以上 40未満	～140km					外装材が広範囲にわたって飛散し、 下地材が露出するものがある。 住家で倒壊するものがある。 鉄骨構造物で変形するものがある。	60
	40以上	140km～						

(注1) 平均風速は10分間の平均、瞬間風速は3秒間の平均です。風の吹き方は絶えず強弱の変動があり、瞬間風速は平均風速の1.5倍程度になることが多いですが、大気の状態が不安定な場合等は3倍以上になることがあります。
(注2) この表を使用される際は、以下の点にご注意下さい。
1. 風速は地形や建物の影響を受けますので、その場所での風速は近くにある観測所の値と大きく異なる場合があります。
2. 風速が同じであっても、対象となる建物、構造物の状態や風の吹き方によって被害が異なる場合があります。この表では、ある風速が観測された際に、通常発生する現象や被害を記述していますので、これより大きな被害が発生したり、逆に小さな被害にとどまる場合もあります。
3. 人や物への影響は日本風工学会の「瞬間風速と人や街の様子との関係」を参考に作成しています。今後、表現など実状と合わなくなった場合には内容を変更することがあります。

気象官署の最大風速・最大瞬間風速と最低海面気圧の表

平成29年8月6日18時～9日18時

都県名	官署名	期間内最大風速				期間内最大瞬間風速				期間内最低海面気圧		
		風向	m/s	月日	時分	風向	m/s	月日	時分	hPa	月日	時分
茨城県	水戸	南東	6.8	08/07	22:50	南東	12.6	08/07	22:43	988.9	08/08	15:20
栃木県	宇都宮	南東	8.7	08/07	16:44	南東	12.5	08/07	23:02	988.9	08/08	14:08
	日光(特)	西)	7.4)	08/09)	16:24)	東北東	17.5	08/07	22:18			
群馬県	前橋	東	7.2	08/07	22:58	北	13.0	08/09	13:33	988.3	08/08	15:22
埼玉県	熊谷	東	6.7	08/08	00:01	東南東	11.8	08/07	18:27	988.4	08/08	14:20
	秩父(特)	東南東	5.9	08/07	16:30	東南東	11.6	08/07	13:50	988.1	08/08	13:16
千葉県	銚子	南南西	14.4	08/08	13:19	南南西	20.4	08/08	12:35	989.2	08/08	16:05
	千葉(特)	南	10.3	08/08	08:46	南南西	15.8	08/08	09:38	988.5	08/08	15:20
	館山(特)	南西	11.6	08/08	10:31	西南西	19.3	08/08	14:32	989.8	08/08	15:59
	勝浦(特)	南南西	15.2	08/08	11:07	南南西	22.0	08/08	11:42	989.4	08/08	15:34
東京都	東京	南南東	8.8	08/08	02:54	南南東	16.5	08/08	06:10	987.7	08/08	14:40
	大島(特)	南南西	12.1	08/08	04:42	南	21.5	08/08	04:41	990.7	08/08	15:48
	三宅島(特)	西南西	10.3	08/08	16:21	西南西	18.8	08/08	17:18	991.9	08/08	15:20
	八丈島(特)	南	9.7	08/07	20:03	南南西	19.2	08/07	17:52	995.5	08/08	15:05
神奈川県	横浜	南南東	9.4	08/08	03:11	南	15.6	08/08	00:21	988.1	08/08	15:24
新潟県	新潟	南東	10.8	08/08	00:27	東南東	15.6	08/08	00:18	988.3	08/08	10:18
	高田(特)	南南東	7.5	08/07	07:51	西	12.9	08/08	20:45	986.0	08/08	04:56
	相川(特)	東	14.1	08/08	06:26	東	21.3	08/08	06:53	987.2	08/08	07:29
富山県	富山	西南西	8.7	08/08	13:15	西南西	15.5	08/08	13:11	986.3	08/08	03:23
	伏木(特)	北北東	6.7	08/07	11:46	西	10.6	08/08	22:25	985.9	08/08	02:18
石川県	金沢	西北西	14.1	08/08	07:30	西北西	20.5	08/08	07:28	986.9	08/08	00:37
	輪島(特)	北北西	7.9	08/09	00:28	北北西	13.4	08/09	02:08	987.1	08/08	03:28
福井県	福井	西北西	11.5	08/08	04:45	西北西	21.2	08/08	04:55	986.5	08/08	01:25
	敦賀(特)	西北西	17.0	08/08	03:39	西北西	28.0	08/08	04:29	984.1	08/07	22:53
山梨県	甲府	南西	6.7	08/09	15:56	東南東	9.4	08/07	21:35	988.3	08/08	14:09
	河口湖(特)	東南東	8.2	08/07	20:31	南東	14.6	08/07	20:20			
長野県	長野	西	7.1	08/07	07:49	西	11.5	08/07	08:09	986.1	08/08	05:31
	松本(特)	南南東	7.6	08/08	14:42	南南東	14.1	08/08	10:05	987.7	08/08	06:48
	飯田(特)	西	9.2	08/08	23:39	西	13.5	08/08	23:42	988.7	08/08	03:36
	軽井沢(特)	東	5.8	08/08	00:41	東北東	12.1	08/07	20:56			
岐阜県	諏訪(特)	西北西	10.0	08/09	17:42	南東	13.4	08/07	11:46	987.4	08/08	04:33
	岐阜	東南東	11.1	08/07	21:24	東北東	18.4	08/07	19:52	985.7	08/08	02:22
静岡県	高山(特)	南南西	6.2	08/07	13:10	南南西	10.2	08/07	12:55	987.2	08/08	02:48
	静岡	東南東	6.9	08/07	18:49	西南西	13.6	08/08	12:13	989.6	08/08	13:48
	浜松(特)	西北西	10.2	08/08	11:04	西北西	17.4	08/08	15:06	990.6	08/08	02:10
	御前崎	西南西	12.9	08/08	11:18	西南西	20.6	08/08	11:36	991.2	08/08	03:01
	三島(特)	南西	8.7	08/08	09:30	西南西	15.8	08/08	09:29	989.6	08/08	14:26
	石廊崎(特)	西南西	16.0	08/08	14:04	西南西	23.2	08/08	15:06	989.5	08/08	15:15
愛知県	網代(特)	西南西	18.1	08/08	10:40	西南西	24.1	08/08	11:15	987.3	08/08	12:45
	名古屋	南東	11.5	08/07	20:09	南東	23.2	08/07	20:08	987.2	08/07	20:09
三重県	伊良湖(特)	南東	11.1	08/07	18:54	南東	20.5	08/07	18:46	988.7	08/07	22:43
	津	東南東	16.3	08/07	17:34	東南東	23.2	08/07	05:42	982.4	08/07	19:08
	尾鷲(特)	南南東	12.5	08/07	16:53	南東	24.0	08/07	10:47	983.9	08/07	18:17
	四日市(特)	東南東	9.9	08/07	18:33	南東	20.9	08/07	18:29	983.3	08/07	19:55
	上野(特)	南南西	11.6	08/07	19:43	東	20.2	08/07	17:28	978.3	08/07	19:11

：標高800m以上のため海面気圧を求めません。

)：観測結果にやや疑問がある、または統計を行う対象資料が許容範囲内で欠けている値

(特)：特別地域気象観測所

アメダスの最大風速表

平成29年8月6日18時～9日18時

最大風速15m/s以上の地点

都県名	市町村名	アメダス地点名	風向(16方位)	風速(m/s)	月日	時分
東京都	神津島村	神津島	西	15.2	08/08	21:36
東京都	三宅村	三宅坪田	西	15.9	08/09	03:23
愛知県	常滑市	セントレア	南東	22.7	08/07	19:34
福井県	小浜市	小浜	西北西	17.8	08/08	01:55

アメダスの最大瞬間風速表

平成29年8月6日18時～9日18時

最大瞬間風速25m/s以上の地点

都県名	市町村名	アメダス地点名	風向(16方位)	風速(m/s)	月日	時分
愛知県	常滑市	セントレア	南東	28.3	08/07	19:32
三重県	北牟婁郡紀北町	紀伊長島	東	25.5	08/07	16:55
福井県	小浜市	小浜	西北西	26.1	08/08	01:46

(5) 気象官署とアメダスの極値更新状況

気象官署

統計開始以来の極値更新

統計開始以来の極値更新はありませんでした。

8月としての極値更新

統計開始以来の極値更新はありませんでした。

アメダス（統計期間10年以上の観測所）

統計開始以来の極値更新

日降水量

都道府県	市町村	地点名	日降水量		これまでの観測史上1位		統計開始年月
			(mm)	月日	(mm)	年月日	
石川県	金沢市	医王山	254.0	8/8	217	2004/10/20	2003/7
	白山市	白山河内	254.5	8/8	235.5	2013/7/29	1976/3
	加賀市	加賀菅谷	228.5	8/8	200	2004/10/20	1976/3

日最大1時間降水量

都道府県	市町村	地点名	日最大1時間降水量			これまでの観測史上1位		統計開始年月
			(mm)	月日	時分	(mm)	年月日	
長野県	松本市	松本今井	56.5	8/6	19:31	26.5	2013/8/15	2003/1
山梨県	大月市	大月	99.0	8/7	16:19	79.0	2008/8/4	1976/3

月最大24時間降水量

都道府県	市町村	地点名	月最大24時間降水量			これまでの観測史上1位		統計開始年月
			(mm)	月日	時分	(mm)	年月日	
石川県	金沢市	医王山	256.0]	8/9	02:20	234	2004/10/21	2003/7
	白山市	白山河内	262.5]	8/9	01:00	245	1979/8/22	1976/3
	加賀市	加賀菅谷	238.0]	8/8	18:30	213	1981/7/3	1976/3

データに付加した記号について

] : 統計を行う対象資料が許容範囲を超えて欠けている値

8月としての極値更新

日降水量

都道府県	市町村	地点名	日降水量		これまでの観測史上1位		統計開始年月
			(mm)	月日	(mm)	年月日	
長野県	木曽郡南木曽町	南木曽	141.0	8/8	118	2004/8/17	1976/8
岐阜県	不破郡関ヶ原町	関ヶ原	254.5	8/7	216	1989/8/27	1976/8
三重県	熊野市	熊野新鹿	174.0	8/7	143.0	2014/8/9	2002/8
富山県	中新川郡上市町	上市	192.0	8/8	171.5	2013/8/23	1979/8
	南砺市	五箇山	145.5	8/8	97.0	2013/8/23	2005/8
石川県	金沢市	金沢	149.5	8/8	134.5	2013/8/23	1992/8
	金沢市	医王山	254.0	8/8	137.5	2013/8/23	2003/8
	小松市	小松	106.5	8/8	101	1979/8/21	1979/8
	白山市	白山河内	254.5	8/8	175	1979/8/21	1976/8
	加賀市	加賀菅谷	228.5	8/8	123	1982/8/16	1976/8
福井県	坂井市	春江	106.5	8/8	87.5	2014/8/26	2003/8
	福井市	美山	178.5	8/8	110	1982/8/16	1976/8

日最大1時間降水量

都道府県	市町村	地点名	日最大1時間降水量			これまでの観測史上1位		統計開始年月
			(mm)	月日	時分	(mm)	年月日	
群馬県	吾妻郡草津町	草津	50.0	8/6	21:17	49.0	2016/8/26	1976/8
神奈川県	足柄上郡山北町	丹沢湖	63.0	8/7	19:49	59.0	2009/8/10	1976/8
長野県	松本市	松本今井	56.5	8/6	19:31	26.5	2013/8/15	2003/8
山梨県	大月市	大月	99.0	8/7	16:19	79.0	2008/8/4	1976/8

月最大24時間降水量

都道府県	市町村	地点名	月最大24時間降水量			これまでの観測史上1位		統計開始年月
			(mm)	月日	時分	(mm)	年月日	
長野県	木曽郡南木曽町	南木曽	155.0	8/8	17:40	135	1998/8/31	1976/8
愛知県	豊田市	阿蔵	203.0	8/8	08:00	176.5	2014/8/10	2006/8
岐阜県	不破郡関ヶ原町	関ヶ原	283.5	8/8	06:50	254	2001/8/22	1976/8
三重県	熊野市	熊野新鹿	174.0	8/8	02:10	167	2002/8/29	2002/8
富山県	中新川郡上市町	上市	203.5	8/9	03:50	183.0	2013/8/24	1979/8
	南砺市	五箇山	163.5	8/9	02:50	103	2007/8/23	2005/8
石川県	金沢市	金沢	150.5	8/8	23:00	148.5	2014/8/17	1992/8
	金沢市	医王山	256.0	8/9	02:20	140.0	2013/8/24	2003/8
	白山市	白山河内	262.5	8/9	01:00	245	1979/8/22	1976/8
	加賀市	加賀菅谷	238.0	8/8	18:30	169	1988/8/25	1976/8
	坂井市	春江	114.0	8/8	21:10	108.0	2014/8/16	2003/8
福井県	福井市	美山	187.0	8/8	19:20	110	1982/8/16	1976/8
	大野市	大野	116.5	8/8	16:50	111	1982/8/17	1976/8
	大野市	九頭竜	203.5	8/8	16:10	180	2004/8/31	1982/8
	敦賀市	敦賀	203.0	8/8	12:40	163	1982/8/2	1976/8

日最大風速

都道府県	市町村	地点名	日最大風速			これまでの観測史上1位			統計開始年月	
			(m/s)	風向	月日	時分	(m/s)	風向		年月日
岐阜県	高山市	栃尾	7.3	東南東	8/7	22:48	7	西	2004/8/20	1979/8
三重県	亀山市	亀山	12.0	南東	8/7	19:53	12	東	2003/8/8	1979/8
福井県	福井市	越廼	11.1	西北西	8/8	04:34	11	南西	1982/8/2	1979/8
	小浜市	小浜	17.8	西北西	8/8	01:55	15.8	南東	2015/8/25	1993/8

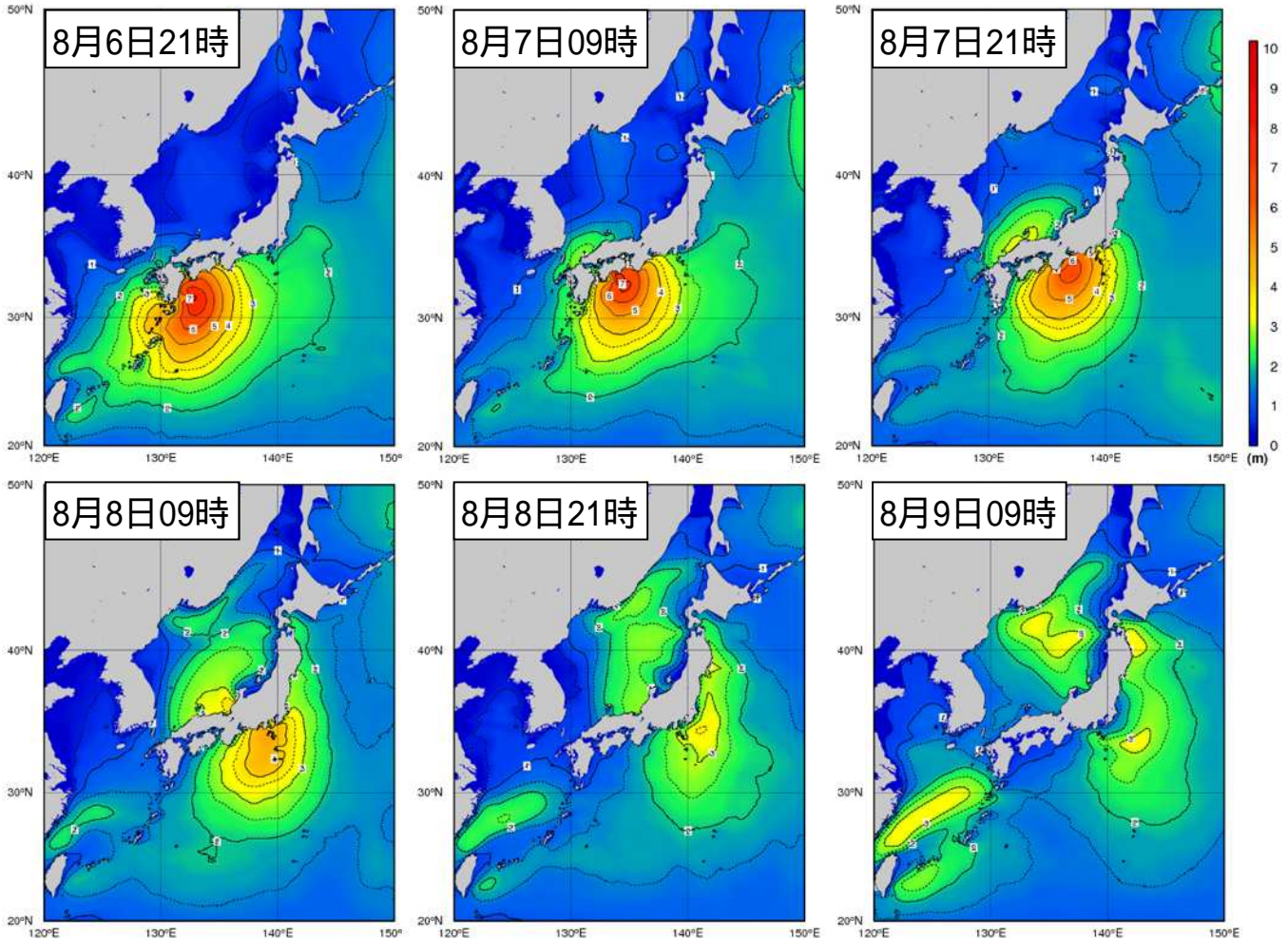
データに付加した記号について

〕：統計を行う対象資料が許容範囲を超えて欠けている値

(6) 波の状況

沿岸波浪図

台風第5号の通過に伴い、東海地方の海上では、7日は5メートルを超えるしけとなり、関東地方や伊豆諸島の海上では7日から8日にかけて4メートルを超えるしけとなったところがあった。北陸地方の海上でも8日は波が高くなったところがあった。



[利用上の注意]

図は波の高さを有義波高で示しています。

[有義波高について]

実際の海面には高い波も低い波も含まれており、このような状態をよりよく代表するために、目視での観測に近いとされる「有義波高」が用いられています。波高（波の高さ）と言った場合は、一般に有義波高を指します。

ただしその利用に当たっては、有義波高よりも高い波を含み得ることに注意が必要です。例えば、100個の波を観測した中には有義波高の約1.6倍の最大波が、同じく1000個の波の中には約2倍の高さの最大波が含まれるといわれています。

詳しいことは、気象庁ホームページ中の次のページをご覧ください。

<http://www.data.jma.go.jp/gmd/kaiyou/db/wave/comment/e1mknwl.html>

有義波高の期間最大値

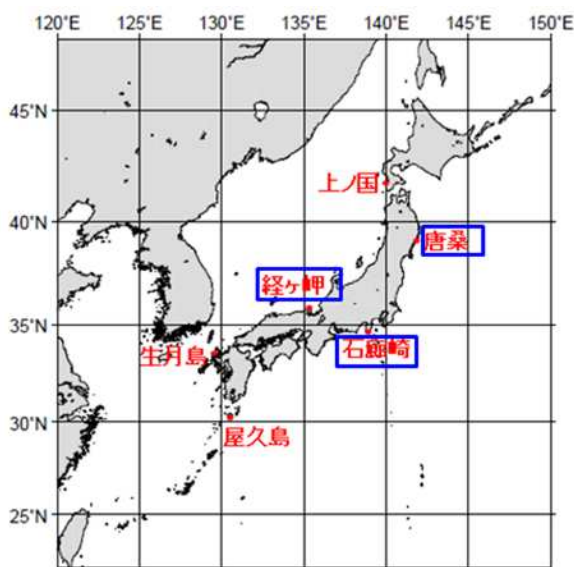
平成29年8月6日00時～9日24時

波浪計設置地点	有義波高の期間最大値		
	(m)	月 日	時 刻
唐桑	2.3	8/8	13:00
石廊崎	3.7	8/7	23:00
経ヶ岬	3.9	8/8	5:00

石廊崎（静岡県）における有義波高の経過

平成29年8月6日00時～9日24時

有義波高

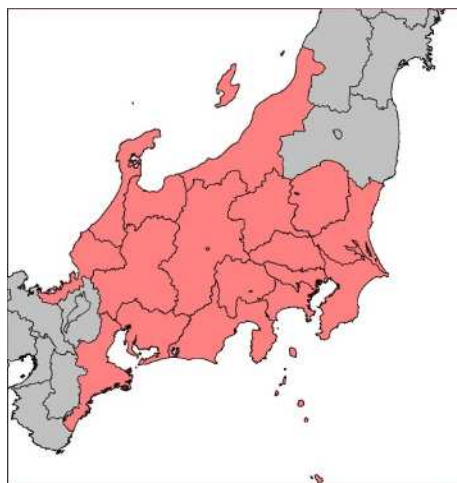


波浪計設置地点(●)

3 警報・土砂災害警戒情報の発表状況

平成29年8月6日18時～9日18時の期間に発表された警報及び土砂災害警戒情報を表示します。表示は、警報の種類ごとに、その警報が発表された都県に色を塗ることで示します。なお、灰色で表示の範囲は東京管区外の府県、白色は該当の警報が発表されなかった都県です。

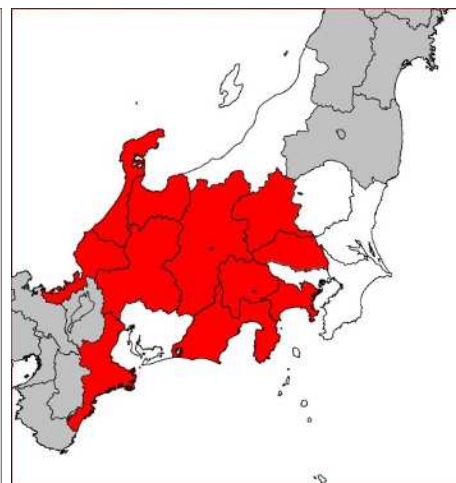
大雨警報



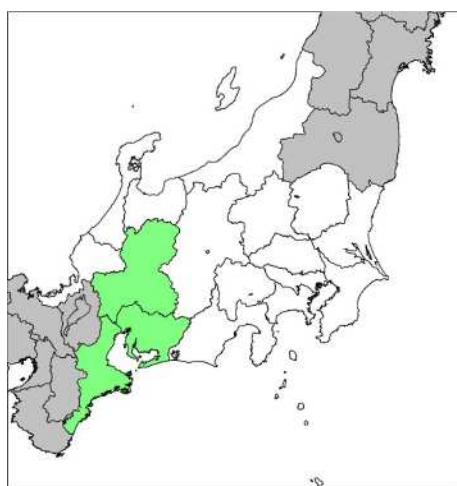
洪水警報



土砂災害警戒情報



暴風警報



波浪警報



高潮警報



警報の発表・解除時刻、対象細分区域など、より詳細な情報は各地方気象台が発表する「気象速報」をご覧ください。または該当する気象台に直接お問い合わせください。

最新の注意報・警報の発表状況は、気象庁ホームページでご確認ください。
<http://www.jma.go.jp/jp/warn/>

4 指定河川洪水予報発表状況

平成29年8月6日～9日

発表官署	伝達官署	河川名	情報番号	種類	発表日時
金沢地方気象台		手取川	第1号	氾濫注意情報	平成29年8月8日 10時30分
			第2号	氾濫注意情報解除	平成29年8月8日 16時35分
金沢地方気象台		梯川	第1号	氾濫警戒情報	平成29年8月8日 07時35分
			第2号	氾濫危険情報	平成29年8月8日 10時15分
			第3号	氾濫警戒情報	平成29年8月8日 13時00分
			第4号	氾濫注意情報(警戒情報解除)	平成29年8月8日 13時40分
			第5号	氾濫注意情報解除	平成29年8月8日 19時50分
福井地方気象台		北川	第1号	氾濫警戒情報	平成29年8月8日 01時50分
			第2号	氾濫注意情報(警戒情報解除)	平成29年8月8日 07時30分
			第3号	氾濫注意情報解除	平成29年8月8日 08時00分
福井地方気象台		笙の川水系笙の川	第1号	氾濫注意情報	平成29年8月7日 23時30分
			第2号	氾濫警戒情報	平成29年8月7日 23時50分
			第3号	氾濫危険情報	平成29年8月8日 00時00分
			第4号	氾濫危険情報	平成29年8月8日 04時15分
			第5号	氾濫警戒情報	平成29年8月8日 10時30分
			第6号	氾濫注意情報(警戒情報解除)	平成29年8月8日 12時40分
			第7号	氾濫注意情報解除	平成29年8月8日 17時50分
岐阜地方気象台	名古屋地方気象台 津地方気象台	揖斐川中流	第1号	氾濫注意情報	平成29年8月8日 02時50分
			第2号	氾濫注意情報解除	平成29年8月8日 05時50分
名古屋地方気象台	岐阜地方気象台 津地方気象台	揖斐川下流	第1号	氾濫注意情報	平成29年8月8日 07時00分
			第2号	氾濫注意情報解除	平成29年8月8日 11時30分
名古屋地方気象台		愛知県日光川水系日光川	第1号	氾濫注意情報	平成29年8月8日 00時30分
			第2号	氾濫注意情報解除	平成29年8月8日 02時50分
津地方気象台		鈴鹿川及び鈴鹿川派川	第1号	氾濫警戒情報	平成29年8月7日 20時30分
			第2号	氾濫警戒情報	平成29年8月7日 22時20分
			第3号	氾濫危険情報	平成29年8月7日 23時00分
			第4号	氾濫警戒情報	平成29年8月8日 00時10分
			第5号	氾濫注意情報解除	平成29年8月8日 01時50分
津地方気象台		櫛田川	第1号	氾濫注意情報	平成29年8月7日 17時00分
			第2号	氾濫注意情報解除	平成29年8月8日 01時10分

注) 印の付いた河川は、都道府県との共同発表
無印の河川は、国土交通省地方整備局または河川国道事務所等との共同発表

5 府県気象情報発表状況

平成29年8月6日～9日

茨城県 (水戸地方気象台発表)

情報番号	発表日時	情報の名称
第1号	平成29年8月7日07時18分	平成29年台風第5号に関する茨城県気象情報
第2号	平成29年8月7日11時44分	平成29年台風第5号に関する茨城県気象情報(図情報)
第3号	平成29年8月7日17時56分	平成29年台風第5号に関する茨城県気象情報
第4号	平成29年8月7日18時35分	平成29年台風第5号に関する茨城県気象情報(図情報)
第5号	平成29年8月8日00時13分	平成29年台風第5号に関する茨城県気象情報
第6号	平成29年8月8日06時16分	平成29年台風第5号に関する茨城県気象情報
第7号	平成29年8月8日11時19分	平成29年台風第5号に関する茨城県気象情報
第8号	平成29年8月8日17時28分	平成29年台風第5号に関する茨城県気象情報

栃木県 (宇都宮地方気象台発表)

情報番号	発表日時	情報の名称
第1号	平成29年8月6日17時31分	大雨と雷及び突風に関する栃木県気象情報
第1号	平成29年8月7日06時54分	平成29年台風第5号に関する栃木県気象情報
第2号	平成29年8月7日17時21分	平成29年台風第5号に関する栃木県気象情報
第3号	平成29年8月7日18時29分	平成29年台風第5号に関する栃木県気象情報(図情報)
第4号	平成29年8月7日23時26分	平成29年台風第5号に関する栃木県気象情報
第5号	平成29年8月8日05時46分	平成29年台風第5号に関する栃木県気象情報
第6号	平成29年8月8日06時15分	平成29年台風第5号に関する栃木県気象情報(図情報)
第7号	平成29年8月8日11時28分	平成29年台風第5号に関する栃木県気象情報
第8号	平成29年8月8日17時04分	平成29年台風第5号に関する栃木県気象情報

群馬県 (前橋地方気象台発表)

情報番号	発表日時	情報の名称
第1号	平成29年8月6日15時55分	大雨と雷及び突風に関する群馬県気象情報
第2号	平成29年8月6日18時56分	大雨と雷及び突風に関する群馬県気象情報
第3号	平成29年8月6日22時00分	大雨と雷及び突風に関する群馬県気象情報
第1号	平成29年8月7日06時18分	平成29年台風第5号に関する群馬県気象情報
第2号	平成29年8月7日15時44分	平成29年台風第5号に関する群馬県気象情報
第3号	平成29年8月7日17時18分	平成29年台風第5号に関する群馬県気象情報
第4号	平成29年8月7日23時23分	平成29年台風第5号に関する群馬県気象情報
第5号	平成29年8月8日05時50分	平成29年台風第5号に関する群馬県気象情報
第6号	平成29年8月8日11時29分	平成29年台風第5号に関する群馬県気象情報
第7号	平成29年8月8日17時20分	平成29年台風第5号に関する群馬県気象情報

埼玉県 (熊谷地方気象台発表)

情報番号	発表日時	情報の名称
第1号	平成29年8月7日06時29分	平成29年台風第5号に関する埼玉県気象情報
第2号	平成29年8月7日16時40分	平成29年台風第5号に関する埼玉県気象情報(図情報)
第3号	平成29年8月7日17時26分	平成29年台風第5号に関する埼玉県気象情報
第4号	平成29年8月7日23時45分	平成29年台風第5号に関する埼玉県気象情報
第5号	平成29年8月8日06時02分	平成29年台風第5号に関する埼玉県気象情報
第6号	平成29年8月8日11時22分	平成29年台風第5号に関する埼玉県気象情報

東京都 (気象庁予報部発表)

情報番号	発表日時	情報の名称
第1号	平成29年8月7日06時37分	台風第5号に関する東京都気象情報
第2号	平成29年8月7日16時48分	台風第5号に関する東京都気象情報
第3号	平成29年8月7日23時13分	台風第5号に関する東京都気象情報
第4号	平成29年8月8日06時08分	台風第5号に関する東京都気象情報
第5号	平成29年8月8日11時08分	台風第5号に関する東京都気象情報

(府県気象情報発表状況 続き)

千葉県 (銚子地方気象台発表)

情報番号	発表日時	情報の名称
第1号	平成29年8月7日06時50分	平成29年台風第5号に関する千葉県気象情報
第2号	平成29年8月7日11時31分	平成29年台風第5号に関する千葉県気象情報(図情報)
第3号	平成29年8月7日17時00分	平成29年台風第5号に関する千葉県気象情報(図情報)
第4号	平成29年8月7日17時36分	平成29年台風第5号に関する千葉県気象情報
第5号	平成29年8月7日23時20分	平成29年台風第5号に関する千葉県気象情報
第6号	平成29年8月8日06時22分	平成29年台風第5号に関する千葉県気象情報
第7号	平成29年8月8日11時27分	平成29年台風第5号に関する千葉県気象情報

神奈川県 (横浜地方気象台発表)

情報番号	発表日時	情報の名称
第1号	平成29年8月7日06時23分	平成29年台風第5号に関する神奈川県気象情報
第2号	平成29年8月7日11時38分	平成29年台風第5号に関する神奈川県気象情報
第3号	平成29年8月7日17時15分	平成29年台風第5号に関する神奈川県気象情報
第4号	平成29年8月7日23時33分	平成29年台風第5号に関する神奈川県気象情報
第5号	平成29年8月8日05時41分	平成29年台風第5号に関する神奈川県気象情報
第6号	平成29年8月8日11時27分	平成29年台風第5号に関する神奈川県気象情報

山梨県 (甲府地方気象台発表)

情報番号	発表日時	情報の名称
第1号	平成29年8月6日17時18分	大雨と雷及び降ひょうに関する山梨県気象情報
第2号	平成29年8月7日06時37分	平成29年台風第5号に関する山梨県気象情報
第3号	平成29年8月7日11時58分	平成29年台風第5号に関する山梨県気象情報
第4号	平成29年8月7日16時50分	平成29年台風第5号に関する山梨県気象情報
第5号	平成29年8月7日18時03分	平成29年台風第5号に関する山梨県気象情報
第6号	平成29年8月7日22時51分	平成29年台風第5号に関する山梨県気象情報
第7号	平成29年8月8日05時30分	平成29年台風第5号に関する山梨県気象情報
第8号	平成29年8月8日08時30分	平成29年台風第5号に関する山梨県気象情報

長野県 (長野地方気象台発表)

情報番号	発表日時	情報の名称
第3号	平成29年8月6日00時05分	大雨に関する長野県気象情報
第4号	平成29年8月6日06時28分	大雨に関する長野県気象情報
第1号	平成29年8月6日16時35分	大雨と雷及び突風に関する長野県気象情報
第2号	平成29年8月6日19時14分	大雨と雷及び突風に関する長野県気象情報
第3号	平成29年8月6日23時18分	大雨と雷及び突風に関する長野県気象情報
第4号	平成29年8月6日23時40分	大雨と雷及び突風に関する長野県気象情報
第1号	平成29年8月7日06時23分	平成29年台風第5号に関する長野県気象情報
第2号	平成29年8月7日16時12分	平成29年台風第5号に関する長野県気象情報(図情報)
第3号	平成29年8月7日17時10分	平成29年台風第5号に関する長野県気象情報
第4号	平成29年8月7日22時57分	平成29年台風第5号に関する長野県気象情報
第5号	平成29年8月8日06時07分	平成29年台風第5号に関する長野県気象情報
第6号	平成29年8月8日11時28分	平成29年台風第5号に関する長野県気象情報
第7号	平成29年8月8日17時16分	平成29年台風第5号に関する長野県気象情報
第8号	平成29年8月9日05時53分	平成29年台風第5号に関する長野県気象情報
第1号	平成29年8月9日11時15分	大雨に関する長野県気象情報

新潟県 (新潟地方気象台発表)

情報番号	発表日時	情報の名称
第1号	平成29年8月6日05時13分	雷と突風に関する新潟県気象情報
第1号	平成29年8月6日17時10分	平成29年台風第5号に関する新潟県気象情報
第2号	平成29年8月7日06時22分	平成29年台風第5号に関する新潟県気象情報
第3号	平成29年8月7日17時04分	平成29年台風第5号に関する新潟県気象情報
第4号	平成29年8月7日23時10分	平成29年台風第5号に関する新潟県気象情報
第5号	平成29年8月8日05時41分	平成29年台風第5号に関する新潟県気象情報
第6号	平成29年8月8日11時28分	平成29年台風第5号に関する新潟県気象情報
第7号	平成29年8月8日16時48分	平成29年台風第5号に関する新潟県気象情報
第8号	平成29年8月8日23時42分	平成29年台風第5号に関する新潟県気象情報
第9号	平成29年8月9日06時10分	平成29年台風第5号に関する新潟県気象情報
第1号	平成29年8月9日11時30分	大雨に関する新潟県気象情報
第2号	平成29年8月9日16時15分	大雨に関する新潟県気象情報

富山県 (富山地方気象台発表)

情報番号	発表日時	情報の名称
第1号	平成29年8月6日05時10分	雷と突風に関する富山県気象情報
第1号	平成29年8月6日17時48分	平成29年台風第5号に関する富山県気象情報
第2号	平成29年8月7日06時30分	平成29年台風第5号に関する富山県気象情報
第3号	平成29年8月7日17時26分	平成29年台風第5号に関する富山県気象情報
第4号	平成29年8月7日17時36分	平成29年台風第5号に関する富山県気象情報(図情報)
第5号	平成29年8月8日05時45分	平成29年台風第5号に関する富山県気象情報
第6号	平成29年8月8日06時09分	平成29年台風第5号に関する富山県気象情報(図情報)
第7号	平成29年8月8日11時43分	平成29年台風第5号に関する富山県気象情報
第8号	平成29年8月8日17時01分	平成29年台風第5号に関する富山県気象情報
第9号	平成29年8月8日17時13分	平成29年台風第5号に関する富山県気象情報(図情報)
第10号	平成29年8月9日00時14分	平成29年台風第5号に関する富山県気象情報
第11号	平成29年8月9日05時55分	平成29年台風第5号に関する富山県気象情報
第1号	平成29年8月9日11時51分	大雨に関する富山県気象情報
第2号	平成29年8月9日17時04分	大雨に関する富山県気象情報

石川県 (金沢地方気象台発表)

情報番号	発表日時	情報の名称
第1号	平成29年8月6日17時39分	平成29年台風第5号に関する石川県気象情報
第2号	平成29年8月7日06時10分	平成29年台風第5号に関する石川県気象情報
第3号	平成29年8月7日11時41分	平成29年台風第5号に関する石川県気象情報(図情報)
第4号	平成29年8月7日17時27分	平成29年台風第5号に関する石川県気象情報
第5号	平成29年8月7日18時10分	平成29年台風第5号に関する石川県気象情報(図情報)
第6号	平成29年8月7日23時15分	平成29年台風第5号に関する石川県気象情報
第7号	平成29年8月7日23時39分	平成29年台風第5号に関する石川県気象情報(図情報)
第8号	平成29年8月8日05時50分	平成29年台風第5号に関する石川県気象情報
第9号	平成29年8月8日05時57分	平成29年台風第5号に関する石川県気象情報(図情報)
第10号	平成29年8月8日10時15分	平成29年台風第5号に関する石川県気象情報
第11号	平成29年8月8日11時42分	平成29年台風第5号に関する石川県気象情報
第12号	平成29年8月8日12時35分	平成29年台風第5号に関する石川県気象情報(図情報)
第13号	平成29年8月8日17時32分	平成29年台風第5号に関する石川県気象情報
第14号	平成29年8月8日17時57分	平成29年台風第5号に関する石川県気象情報(図情報)
第15号	平成29年8月9日05時49分	平成29年台風第5号に関する石川県気象情報
第1号	平成29年8月9日11時21分	大雨に関する石川県気象情報

福井県 (福井地方気象台発表)

情報番号	発表日時	情報の名称
第1号	平成29年8月6日17時51分	平成29年台風第5号に関する福井県気象情報
第2号	平成29年8月7日06時22分	平成29年台風第5号に関する福井県気象情報
第3号	平成29年8月7日16時57分	平成29年台風第5号に関する福井県気象情報
第4号	平成29年8月8日00時08分	平成29年台風第5号に関する福井県気象情報
第5号	平成29年8月8日05時49分	平成29年台風第5号に関する福井県気象情報
第6号	平成29年8月8日11時40分	平成29年台風第5号に関する福井県気象情報
第7号	平成29年8月8日17時22分	平成29年台風第5号に関する福井県気象情報
第8号	平成29年8月9日05時43分	平成29年台風第5号に関する福井県気象情報

岐阜県 (岐阜地方気象台発表)

情報番号	発表日時	情報の名称
第1号	平成29年8月6日11時57分	平成29年台風第5号に関する岐阜県気象情報
第2号	平成29年8月6日17時13分	平成29年台風第5号に関する岐阜県気象情報
第3号	平成29年8月7日05時36分	平成29年台風第5号に関する岐阜県気象情報
第4号	平成29年8月7日10時18分	平成29年台風第5号に関する岐阜県気象情報
第5号	平成29年8月7日11時11分	平成29年台風第5号に関する岐阜県気象情報
第6号	平成29年8月7日15時47分	平成29年台風第5号に関する岐阜県気象情報
第7号	平成29年8月7日17時00分	平成29年台風第5号に関する岐阜県気象情報
第8号	平成29年8月7日17時35分	平成29年台風第5号に関する岐阜県気象情報(図情報)
第9号	平成29年8月7日23時15分	平成29年台風第5号に関する岐阜県気象情報
第10号	平成29年8月8日05時27分	平成29年台風第5号に関する岐阜県気象情報
第11号	平成29年8月8日11時50分	平成29年台風第5号に関する岐阜県気象情報
第12号	平成29年8月8日17時10分	平成29年台風第5号に関する岐阜県気象情報

静岡県 (静岡地方気象台発表)

情報番号	発表日時	情報の名称
第1号	平成29年8月6日11時35分	平成29年台風第5号に関する静岡県気象情報
第2号	平成29年8月6日18時16分	平成29年台風第5号に関する静岡県気象情報
第3号	平成29年8月7日06時02分	平成29年台風第5号に関する静岡県気象情報
第4号	平成29年8月7日10時17分	平成29年台風第5号に関する静岡県気象情報
第5号	平成29年8月7日11時45分	平成29年台風第5号に関する静岡県気象情報
第6号	平成29年8月7日15時39分	平成29年台風第5号に関する静岡県気象情報
第7号	平成29年8月7日17時28分	平成29年台風第5号に関する静岡県気象情報
第8号	平成29年8月7日23時40分	平成29年台風第5号に関する静岡県気象情報(図情報)
第9号	平成29年8月8日06時43分	平成29年台風第5号に関する静岡県気象情報

愛知県 (名古屋地方気象台発表)

情報番号	発表日時	情報の名称
第1号	平成29年8月6日12時00分	平成29年台風第5号に関する愛知県気象情報
第2号	平成29年8月6日17時22分	平成29年台風第5号に関する愛知県気象情報
第3号	平成29年8月6日17時55分	平成29年台風第5号に関する愛知県気象情報(図情報)
第4号	平成29年8月7日05時50分	平成29年台風第5号に関する愛知県気象情報
第5号	平成29年8月7日10時15分	平成29年台風第5号に関する愛知県気象情報
第6号	平成29年8月7日11時26分	平成29年台風第5号に関する愛知県気象情報(図情報)
第7号	平成29年8月7日15時40分	平成29年台風第5号に関する愛知県気象情報
第8号	平成29年8月7日16時39分	平成29年台風第5号に関する愛知県気象情報
第9号	平成29年8月7日23時58分	平成29年台風第5号に関する愛知県気象情報
第10号	平成29年8月8日05時39分	平成29年台風第5号に関する愛知県気象情報

三重県 (津地方気象台発表)

情報番号	発表日時	情報の名称
第1号	平成29年8月6日11時33分	平成29年台風第5号に関する三重県気象情報
第2号	平成29年8月6日17時06分	平成29年台風第5号に関する三重県気象情報
第3号	平成29年8月7日05時54分	平成29年台風第5号に関する三重県気象情報
第4号	平成29年8月7日10時19分	平成29年台風第5号に関する三重県気象情報
第5号	平成29年8月7日11時20分	平成29年台風第5号に関する三重県気象情報
第6号	平成29年8月7日15時39分	平成29年台風第5号に関する三重県気象情報
第7号	平成29年8月7日17時20分	平成29年台風第5号に関する三重県気象情報
第8号	平成29年8月7日23時35分	平成29年台風第5号に関する三重県気象情報
第9号	平成29年8月8日06時10分	平成29年台風第5号に関する三重県気象情報
第10号	平成29年8月8日10時09分	平成29年台風第5号に関する三重県気象情報

6 記録的短時間大雨情報発表状況

平成29年8月6日18時～9日18時

群馬県

情報番号	発表日時	情報内容
第1号	平成29年8月6日21時22分	21時 みどり市東町付近で約110ミリ

山梨県

情報番号	発表日時	情報内容
第1号	平成29年8月7日16時28分	16時20分 大月市賑岡町で104ミリ 都留市付近で約100ミリ 大月市西部付近で約100ミリ 大月市東部付近で約100ミリ

7 竜巻注意情報発表状況

平成29年8月6日18時～9日18時

茨城県 (水戸地方気象台発表)

情報番号	発表日時	対象地域
第1号	平成29年8月7日23時12分	茨城県北部、南部

栃木県 (宇都宮地方気象台発表)

情報番号	発表日時	対象地域
第1号	平成29年8月7日16時47分	栃木県南部、北部
第2号	平成29年8月7日18時06分	栃木県北部
第3号	平成29年8月7日18時11分	栃木県南部、北部
第4号	平成29年8月7日19時17分	栃木県北部
第5号	平成29年8月7日22時06分	栃木県南部、北部
第6号	平成29年8月7日23時12分	栃木県南部
第7号	平成29年8月7日23時36分	栃木県南部、北部
第8号	平成29年8月8日00時51分	栃木県北部

群馬県 (前橋地方気象台発表)

情報番号	発表日時	対象地域
第1号	平成29年8月7日17時40分	群馬県南部
第2号	平成29年8月7日18時27分	群馬県南部、北部
第3号	平成29年8月7日19時31分	群馬県南部、北部
第4号	平成29年8月7日20時31分	群馬県南部、北部
第5号	平成29年8月7日22時06分	群馬県南部、北部
第6号	平成29年8月8日00時36分	群馬県南部
第7号	平成29年8月8日00時46分	群馬県南部、北部

埼玉県 (熊谷地方気象台発表)

情報番号	発表日時	対象地域
第1号	平成29年8月7日16時52分	埼玉県秩父地方
第2号	平成29年8月7日17時41分	埼玉県北部、秩父地方
第3号	平成29年8月7日18時47分	埼玉県北部
第4号	平成29年8月7日19時02分	埼玉県北部、秩父地方
第5号	平成29年8月7日20時08分	埼玉県北部
第6号	平成29年8月7日23時47分	埼玉県南部、北部、秩父地方
第7号	平成29年8月8日00時58分	埼玉県南部、北部

東京都 (気象庁予報部発表)

情報番号	発表日時	対象地域
第1号	平成29年8月7日16時41分	東京地方
第2号	平成29年8月7日17時41分	東京地方
第3号	平成29年8月7日23時49分	東京地方
第4号	平成29年8月8日00時57分	東京地方

神奈川県 (横浜地方気象台発表)

情報番号	発表日時	対象地域
第1号	平成29年8月7日14時00分	神奈川県西部
第2号	平成29年8月7日15時01分	神奈川県西部
第3号	平成29年8月7日16時08分	神奈川県西部
第4号	平成29年8月8日01時00分	神奈川県西部

山梨県 (甲府地方気象台発表)

情報番号	発表日時	対象地域
第1号	平成29年8月7日12時16分	山梨県中・西部
第2号	平成29年8月7日13時16分	山梨県中・西部
第3号	平成29年8月7日14時16分	山梨県中・西部
第4号	平成29年8月7日14時26分	山梨県中・西部、東部・富士五湖
第5号	平成29年8月7日15時26分	山梨県中・西部、東部・富士五湖
第6号	平成29年8月7日16時25分	山梨県中・西部、東部・富士五湖
第7号	平成29年8月7日17時20分	山梨県中・西部、東部・富士五湖
第8号	平成29年8月7日18時17分	山梨県中・西部、東部・富士五湖
第9号	平成29年8月7日19時28分	山梨県中・西部
第10号	平成29年8月7日20時26分	山梨県中・西部
第11号	平成29年8月7日22時30分	山梨県中・西部

長野県 (長野地方気象台発表)

情報番号	発表日時	対象地域
第1号	平成29年8月7日12時26分	長野県南部
第2号	平成29年8月7日13時26分	長野県南部
第3号	平成29年8月7日14時26分	長野県南部
第4号	平成29年8月7日15時26分	長野県南部
第5号	平成29年8月7日17時40分	長野県南部
第6号	平成29年8月7日17時46分	長野県中部、南部
第7号	平成29年8月7日19時02分	長野県南部
第8号	平成29年8月7日19時10分	長野県北部、南部
第9号	平成29年8月7日20時07分	長野県北部、南部
第10号	平成29年8月7日22時05分	長野県南部
第11号	平成29年8月7日23時00分	長野県南部

新潟県 (新潟地方気象台発表)

情報番号	発表日時	対象地域
第1号	平成29年8月7日19時36分	中越
第2号	平成29年8月7日20時36分	中越

福井県 (福井地方気象台発表)

情報番号	発表日時	対象地域
第1号	平成29年8月7日12時56分	嶺南

岐阜県 (岐阜地方気象台発表)

情報番号	発表日時	対象地域
第1号	平成29年8月7日12時11分	美濃地方
第2号	平成29年8月7日13時17分	美濃地方
第3号	平成29年8月7日14時51分	美濃地方

静岡県 (静岡地方気象台発表)

情報番号	発表日時	対象地域
第1号	平成29年8月7日10時26分	静岡県中部、西部
第2号	平成29年8月7日12時15分	静岡県中部
第3号	平成29年8月7日13時11分	静岡県中部
第4号	平成29年8月7日13時16分	静岡県中部、西部
第5号	平成29年8月7日13時31分	静岡県中部、東部、西部
第6号	平成29年8月7日13時36分	静岡県中部、伊豆、東部、西部
第7号	平成29年8月7日14時36分	静岡県中部、伊豆、東部、西部
第8号	平成29年8月7日15時37分	静岡県中部、東部、西部
第9号	平成29年8月7日17時10分	静岡県中部、西部
第10号	平成29年8月7日18時06分	静岡県中部、西部
第11号	平成29年8月7日19時06分	静岡県中部、西部
第12号	平成29年8月7日20時06分	静岡県中部、西部
第13号	平成29年8月7日22時06分	静岡県西部
第14号	平成29年8月7日22時32分	静岡県中部、西部

愛知県 (名古屋地方気象台発表)

情報番号	発表日時	対象地域
第1号	平成29年8月7日11時26分	愛知県西部
第2号	平成29年8月7日12時47分	愛知県西部、東部
第3号	平成29年8月7日14時16分	愛知県西部
第4号	平成29年8月7日17時41分	愛知県東部
第5号	平成29年8月7日22時06分	愛知県東部

三重県 (津地方気象台発表)

情報番号	発表日時	対象地域
第1号	平成29年8月7日02時17分	三重県南部
第2号	平成29年8月7日03時16分	三重県北中部、南部
第3号	平成29年8月7日04時17分	三重県北中部、南部
第4号	平成29年8月7日05時17分	三重県北中部、南部
第5号	平成29年8月7日06時16分	三重県北中部、南部
第6号	平成29年8月7日07時16分	三重県北中部、南部
第7号	平成29年8月7日08時16分	三重県北中部、南部
第8号	平成29年8月7日09時16分	三重県北中部、南部
第9号	平成29年8月7日10時16分	三重県北中部、南部
第10号	平成29年8月7日11時17分	三重県北中部、南部
第11号	平成29年8月7日12時23分	三重県北中部、南部
第12号	平成29年8月7日13時20分	三重県北中部、南部
第13号	平成29年8月7日14時16分	三重県北中部、南部
第14号	平成29年8月7日15時32分	三重県北中部

8 被害の状況

総務省消防庁調べ（平成29年8月9日18時現在）

区分 都道府県名	人的被害				住家被害					非住家被害	
	死者 人	行方 不明 人	負傷者		全壊 棟	半壊 棟	一部 破損 棟	床上 浸水 棟	床下 浸水 棟	公共 施設	その他
			重傷 人	軽傷 人							
茨城県											
栃木県											
群馬県											
埼玉県											
千葉県											
東京都											
神奈川県											
山梨県								2	12		3
長野県											
岐阜県				2			1				
静岡県											
愛知県				4	2	10	46				
三重県				5			32				3
新潟県											
富山県											
石川県									2		
福井県											
計				11	2	10	79	2	14		6

9 東京管区気象台の対応状況

警戒体制状況

日時	体制
8月7日 03時49分	注意体制
8月9日 10時25分	注意体制解除

気象台等の部外機関への説明状況（東京都）

日時	実施内容
7月27日 15時	東京海上保安部に対し台風第5号に関する資料を提供
7月27日 15時16分	第三管区海上保安本部及び関東運輸局に対し台風第5号に関する資料を提供
7月27日 16時	東京都に対し台風説明会を実施
7月28日 16時08分	東京海上保安部に対し台風第5号に関する資料を提供
7月28日 16時08分	東京都に対し台風第5号に関する資料を提供
7月28日 16時20分	第三管区海上保安本部及び関東運輸局に対し台風第5号に関する資料を提供
8月7日 10時15分	東京海上保安部に対し台風第5号に関する資料を提供
8月7日 12時43分	関東地方整備局などのブロック機関に対し台風第5号に関する資料を提供
8月7日 11時30分	東京都に対し台風説明会を実施

その他各県への説明状況等については、各地方気象台が発表する気象速報を参照して下さい。

10 参考資料

台風定義と強さ・大きさ（気象庁ホームページより）

熱帯の海上で発生する低気圧を「熱帯低気圧」と呼びますが、このうち北西太平洋（赤道より北で東経180度より西の領域）または南シナ海に存在し、なおかつ低気圧域内の最大風速（10分間平均）がおおよそ17m/s（34ノット，風力8）以上のものを「台風」と呼びます。

台風のおおよその勢力を示す目安として、下表のように風速（10分間平均）をもとに台風の「大きさ」と「強さ」を表現します。「大きさ」は「強風域（風速15m/s以上の強い風が吹いているか、地形の影響などがない場合に吹く可能性のある範囲）」の半径で、「強さ」は「最大風速」で区分しています。

さらに、強風域の内側で風速25m/s以上の風が吹いているか、地形の影響などがない場合に吹く可能性のある範囲を暴風域と呼びます。

強さの階級分け

階級	最大風速
強い	33 m/s 以上 ~ 44 m/s 未満
非常に強い	44 m/s 以上 ~ 54 m/s 未満
猛烈な	54 m/s 以上

大きさの階級分け

階級	強風域の半径
大型	500 km 以上 ~ 800 km 未満
超大型	800 km 以上

台風に関する情報の中では台風の大きさと強さを組み合わせて、「大型で強い台風」のように呼びます。ただし、強風域の半径が500km未満の場合には大きさを表現せず、最大風速が33m/s未満の場合には強さを表現しません。例えば「強い台風」と発表している場合、その台風は、強風域の半径が500km未満で、中心付近の最大風速は33~43m/sあって暴風域を伴っていることを表します。

危険が迫る時間帯をお知らせする情報

大雨や暴風等に警戒や注意が必要な時間帯を一目で分かるように表示

○「警報・注意報」

気象警報・注意報(図表形式) : 朝倉市

朝倉市に気象特別警報発表中。
朝倉市に土砂災害警戒情報を発表中です!!

平成29年 7月 6日 10時09分 福岡管区气象台発表

福岡県の注意警戒事項
【特別警報(大雨)】福岡、筑豊、筑後地方、京築に特別警報を発表しています。土砂災害や低い土地の浸水、河川の増水に最大級の警戒をしてください。

お知らせ 平成28年(2016年)熊本地震の影響を考慮し、みやま市では大雨警報・注意報の土壌雨量指数基準を通常より引き下げた暫定基準で運用しています。

朝倉市 [継続] 大雨特別警報(土砂災害、浸水害) 洪水警報 雷注意報

警報・注意報等の種別	6日					7日				備考・関連する現象
	9-12	12-15	15-18	18-21	21-24	0-3	3-6	6-9	9-12	
大雨 (浸水害) (土砂災害)	70	70								浸水警戒 土砂災害警戒
洪水 (洪水害)										記号
雷										以後も注意報級電発

警報は、警報級の現象が予想される時間帯の最大6時間前に発表します。
色で着色した種別は、今後警報に切り替える可能性が高い注意報を表しています。
各要素の予測値は、確度が一定に達したものを表示しています。
警報・注意報(文章形式)へ

- 危険度の高まる時間帯を色分けして発表
 - 市町村単位で発表
- ⇒ 何時、どのような現象で危険になるか確認

【各種別についての凡例】

- 特別警報
- 警報
- 注意報
- 今後特別警報に切り替える可能性が高い警報
- 今後特別警報に切り替える可能性が高い注意報
- 今後警報に切り替える可能性が高い注意報

⇒ <http://www.jma.go.jp/jp/warn/>

○「警報級の可能性」

平成29年 7月 6日 11時00分 福岡管区气象台発表

福岡県筑後地方の警報級の可能性
筑後地方では、7日までの期間内に、大雨警報を発表する可能性が高い。

種別	警報級の可能性							
	6日		7日		8日	9日	10日	11日
	夕方まで	夜~明け方	朝~夜遅く					
	12-18	18-6	6-24					
大雨	[高]	[高]	[高]		[中]	-	-	-
暴風	-	-	-		-	-	-	-
波浪	-	-	-		-	-	-	-

[高] : 警報発表中、又は、警報を発表するような現象発生の可能性が高い状況。
[中] : [高]ほど可能性が高くないが、警報を発表するような現象発生の可能性がある状況。

- 5日先までの警報発表の可能性を表示
 - 予報と同じタイミングで地域ごとに発表
- ⇒ 今後、現象がどうなるか確認

⇒ <http://www.jma.go.jp/jp/warn/>



政府インターネットテレビ 大雨や台風から命を守る 進化した気象警報&危険度分布

「土砂災害・洪水災害等の起こりやすい場所」、「大雨や台風で災害発生の危険度の高まるタイミングやエリアに関する防災気象情報」等について、動画や災害映像等を使いながら解説しています。(約13分)

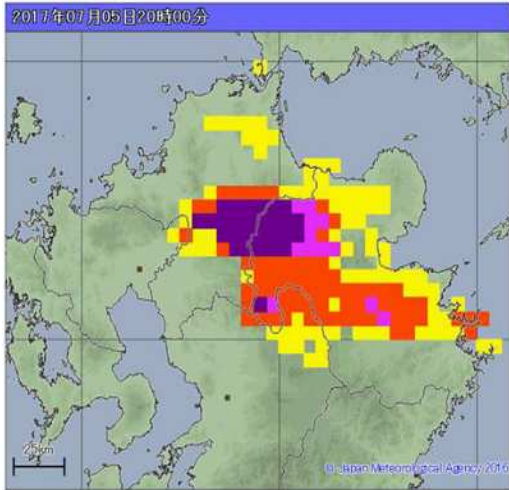
⇒ <https://nettv.gov-online.go.jp/prg/prg14989.html>

「大雨警報」・「洪水警報」の危険度分布

～避難のタイミングをつかむための情報を提供中～

雨によって引き起こされる災害発生の危険度の高まりを5段階で表示

○「土砂災害」

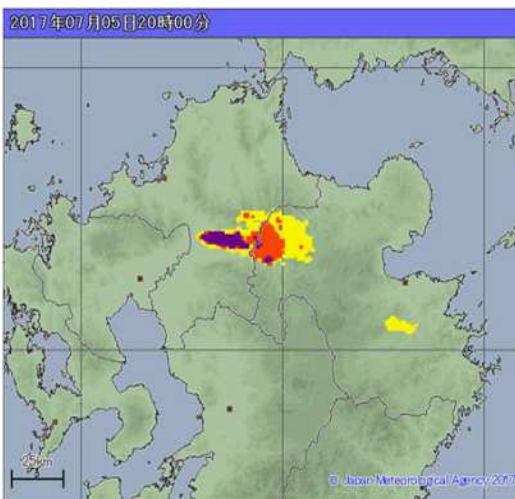


土砂災害警戒情報及び大雨警報(土砂災害)等が発表された市区町村内において実際にどこで危険度が高まっているかを確認



⇒ <http://www.jma.go.jp/jp/doshamesh/>

○「浸水害」

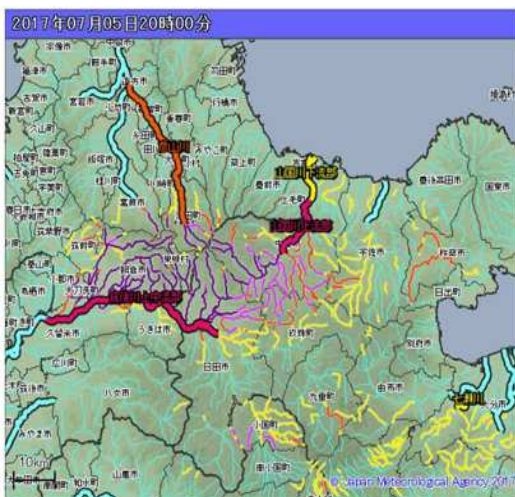


大雨警報(浸水害)等が発表された市区町村内において実際にどこで危険度が高まっているかを確認

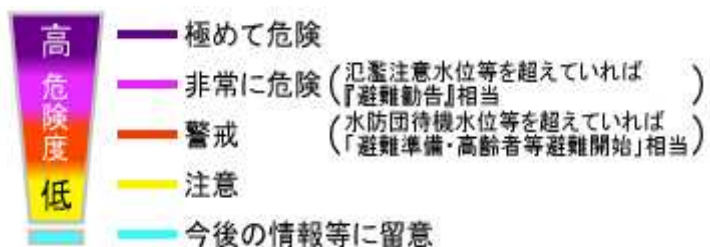


⇒ <http://www.jma.go.jp/jp/suigaimesh/inund.html>

○「洪水警報」



洪水警報等が発表された市区町村内において実際にどこで危険度が高まっているかを確認



各分布図は平成29年7月5日20時のものです。

⇒ <http://www.jma.go.jp/jp/suigaimesh/flood.html>

問い合わせ先

東京管区気象台

気象防災部 防災調査課

電話 03 - 3212 - 3853

<http://www.jma-net.go.jp/tokyo/>

速報の内容について、東京管区気象台に無断で転載等を行うことはできません。