

弥陀ヶ原の火山活動解説資料（平成 28 年 10 月）

気象庁地震火山部
火山監視・警報センター

弥陀ヶ原近傍の地震は少ない状態で経過しています。

立山地獄谷では以前から熱活動が活発な状態が続いています。2012 年 6 月以降の観測で噴気の拡大・活発化や温度の上昇傾向が確認されていますので、今後の火山活動の推移に注意してください。また、この付近では火山ガスに注意してください。

噴火予報（活火山であることに留意）の予報事項に変更はありません。

○ 活動概況

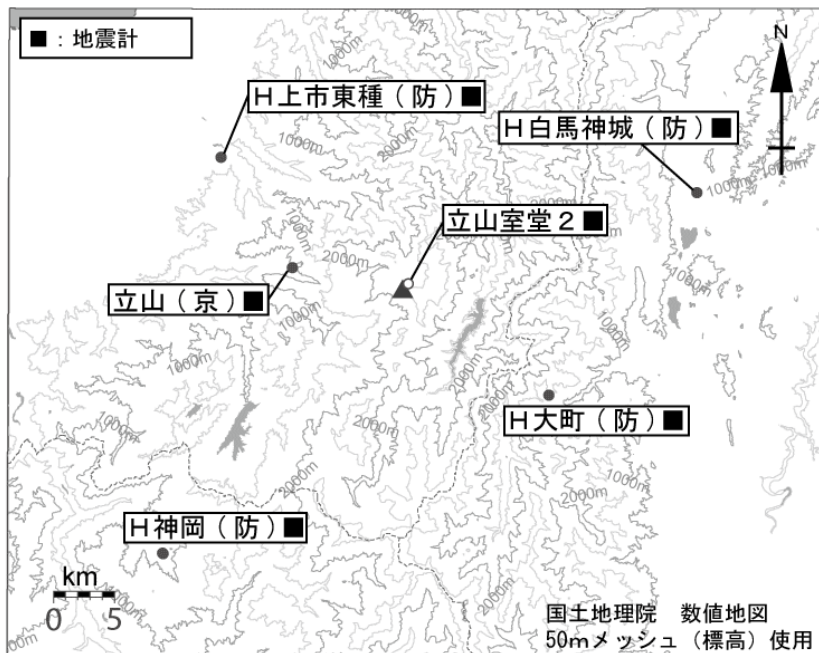
・地震や微動の発生状況（図 2）

弥陀ヶ原近傍を震源とする火山性地震の発生回数は少なく、地震活動は低調に経過しています。火山性微動は観測されていません。

・噴気や地熱など表面現象の状況（図 3～8）

17～20 日にかけて実施した現地調査及び 31 日に北陸地方整備局の協力により実施した上空からの観測では、前回の観測（現地調査：2015 年 10 月 16～20 日、機上観測：2015 年 11 月 4 日）と同様に、地獄谷周辺で引き続き活発な噴気活動が認められました。赤外熱映像装置¹⁾による観測では、地獄谷周辺などに引き続き高温域が見られ、その分布域は前回と比較して特段の変化はありませんでした。

1) 赤外熱映像装置は、物体が放射する赤外線を検知して温度を測定する測器で、熱源から離れた場所から測定することができる利点がありますが、測定距離や大気等の影響で実際の温度より低く測定される場合があります。



小さな白丸 (○) は気象庁、小さな黒丸 (●) は気象庁以外の機関の観測点位置を示しています。
(防)：防災科学技術研究所、(京)：京都大学防災研究所

図 1 弥陀ヶ原 観測点配置図

この火山活動解説資料は気象庁ホームページ (<http://www.data.jma.go.jp/svd/vois/data/tokyo/volcano.html>) でも閲覧できます。次回の火山活動解説資料（平成 28 年 11 月分）は平成 28 年 12 月 8 日に発表する予定です。

この資料は気象庁のほか、京都大学、名古屋大学及び国立研究開発法人防災科学技術研究所のデータも利用して作成しています。資料中の地図の作成に当たっては、国土地理院長の承認を得て、同院発行の『電子地形図 (タイル)』『数値地図 50mメッシュ (標高)』『数値地図 25000 (行政界・海岸線)』を使用しています (承認番号：平 26 情使、第 578 号)。

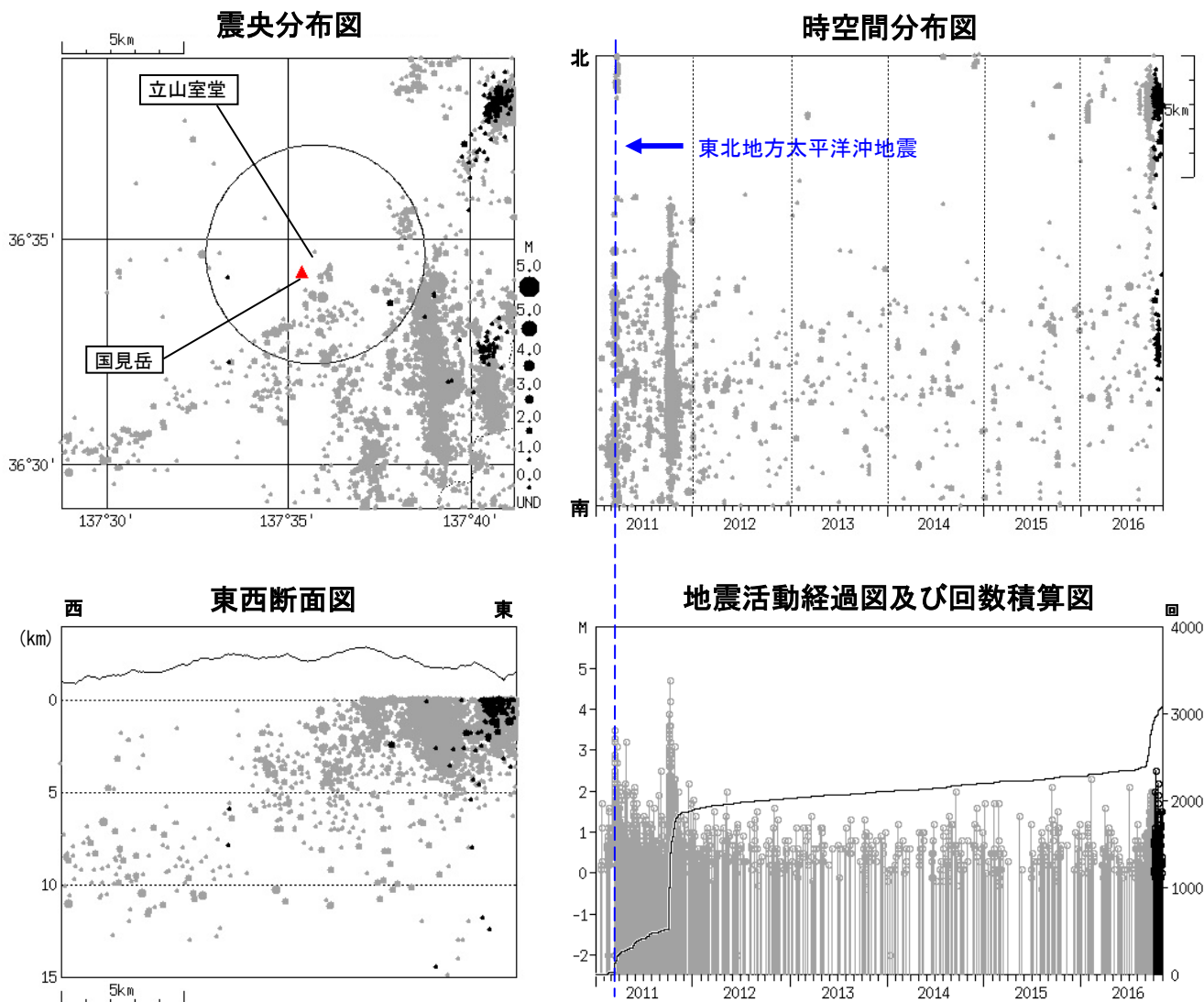


図2 弥陀ヶ原 広域地震観測網による山体・周辺の地震活動 (2011年1月1日～2016年10月31日)
 ● : 2011年1月1日～2016年9月30日 ● : 2016年10月1日～10月31日

- ・ 震央分布図中の円は図2の計数対象地震 (立山室堂2でS-P時間1秒以内) のおよその範囲を示しています。
- ・ 広域地震観測網により震源決定したもので、深さは全て海面以下として決定しています。
- ・ M (マグニチュード) は地震の規模を表します。
- ・ 図中の震源要素は一部暫定値が含まれており、後日変更することがあります。
- ・ 弥陀ヶ原近傍の地震活動は、低調に経過しています。
- ・ 弥陀ヶ原の北東約10km付近 (富山県東部 (黒部湖の北側付近)) で、8月終わり頃から活発な地震活動がありました。火山活動には特段の変化はありません。



国土地理院の電子地形図
(タイル) に追記

図3 弥陀ヶ原 現地調査 (2016年10月17~20日) の写真撮影位置と撮影方向

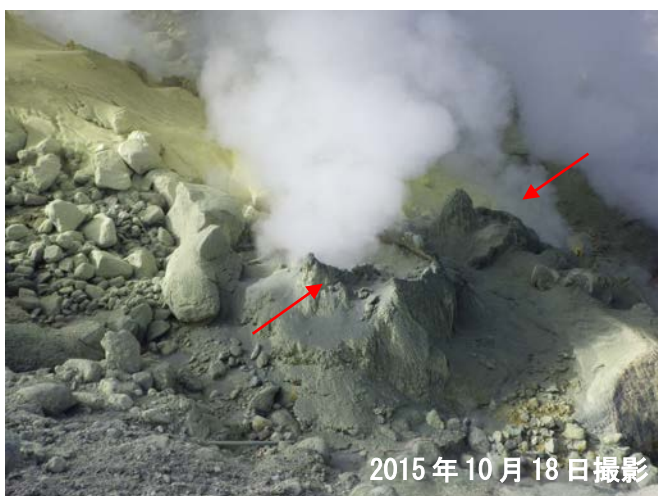
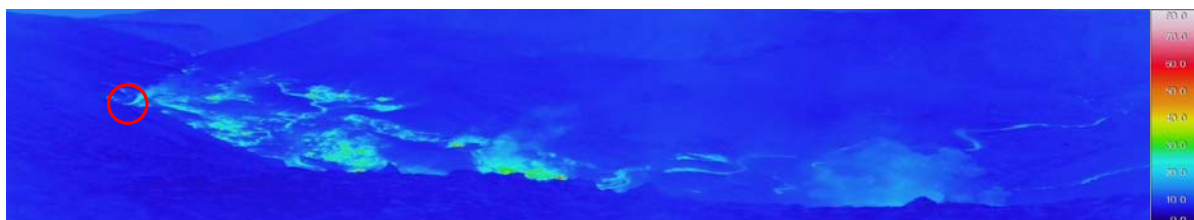
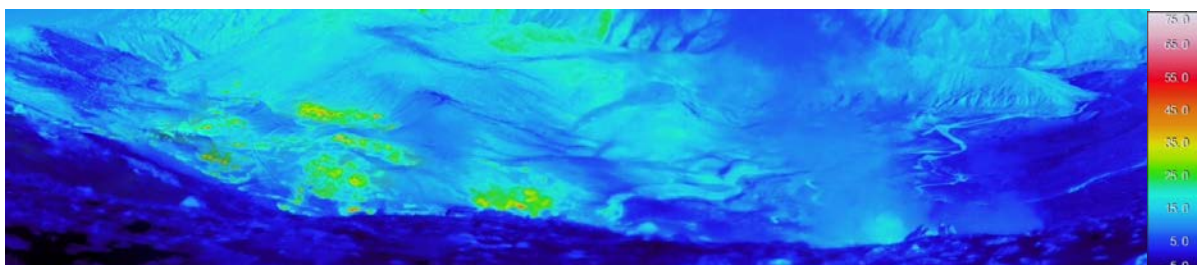


図4 弥陀ヶ原 地獄谷紺屋橋南東斜面の状況

- ・撮影位置は図3を参照 上段：今回調査 (2016年10月)、下段：前回調査 (2015年10月)
- ・左は全景、右は左赤丸内の噴気孔 (矢印) の様子
- ・引き続き活発な噴気活動が認められました。



2016 年 10 月 19 日 06 時 30 分撮影



2015 年 10 月 19 日 08 時 15 分撮影 (日射の影響あり)

図5 弥陀ヶ原 地獄谷噴気地帯の地表面温度分布 (えんま台より撮影)
上段 : 2016 年 10 月 19 日 下段 : 2015 年 10 月 19 日

- ・ 撮影位置は図3を参照
- ・ 百姓地獄 (図中赤丸) にこれまで認められなかったジェット音を伴う噴気が認められました。
- ・ 赤外熱映像装置による観測では、前回 (2015 年 10 月) と比べ、高温域の分布に特段の変化は見られませんでした。

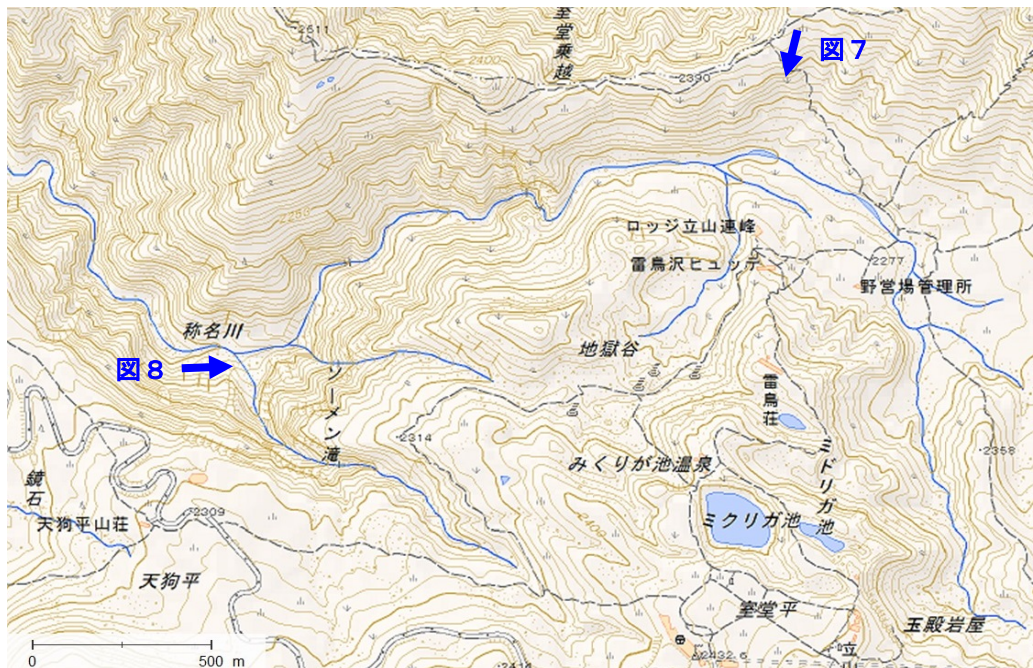


図 6 弥陀ヶ原 機上観測 (2016 年 10 月 31 日) の写真撮影位置と撮影方向

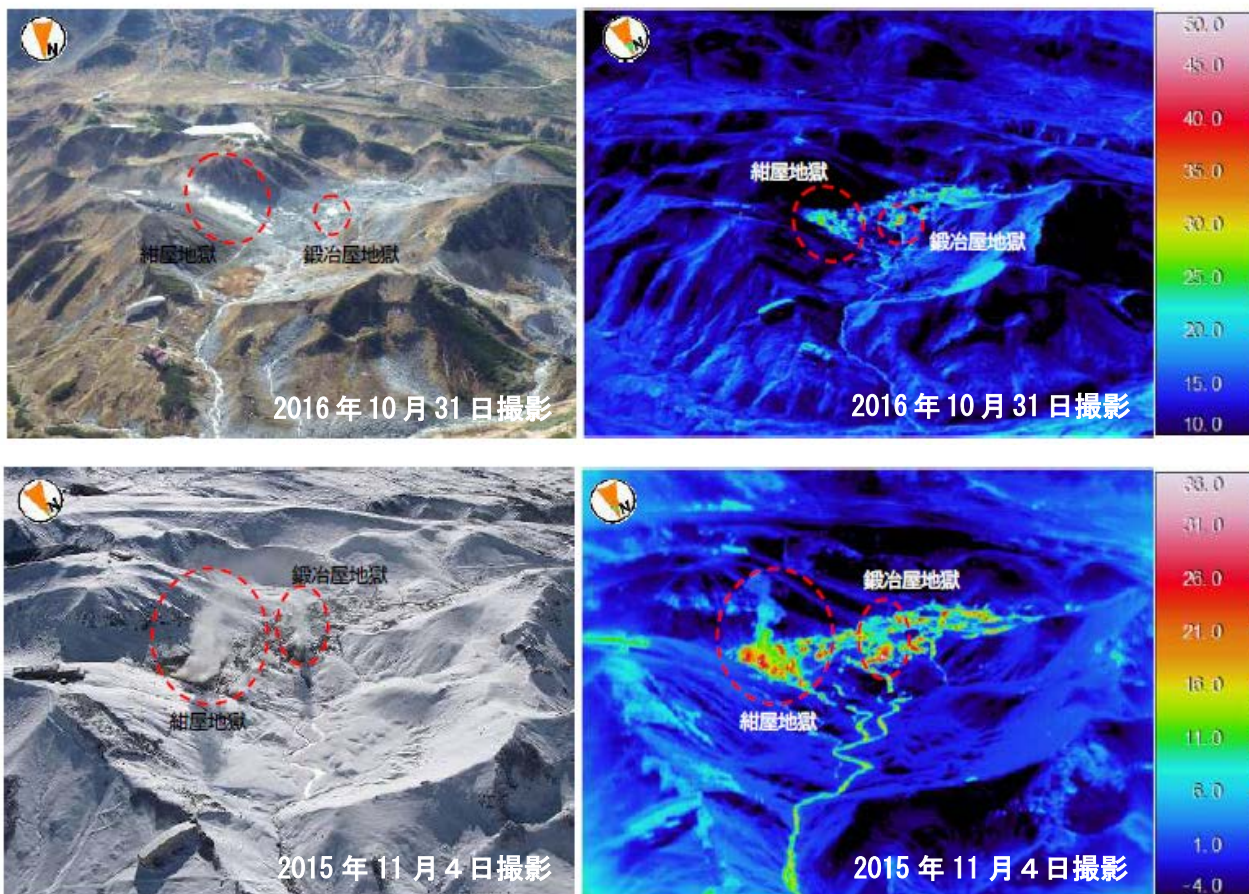


図 7 弥陀ヶ原 地獄谷付近の状況 (北側から)

上段 : 2016 年 10 月 31 日、下段 : 2015 年 11 月 4 日、いずれも北陸地方整備局の協力による

- ・紺屋地獄及び鍛冶屋地獄周辺では、活発な噴気活動が見られました。地熱域の分布は、前回と比較して特段の変化は認められませんでした。

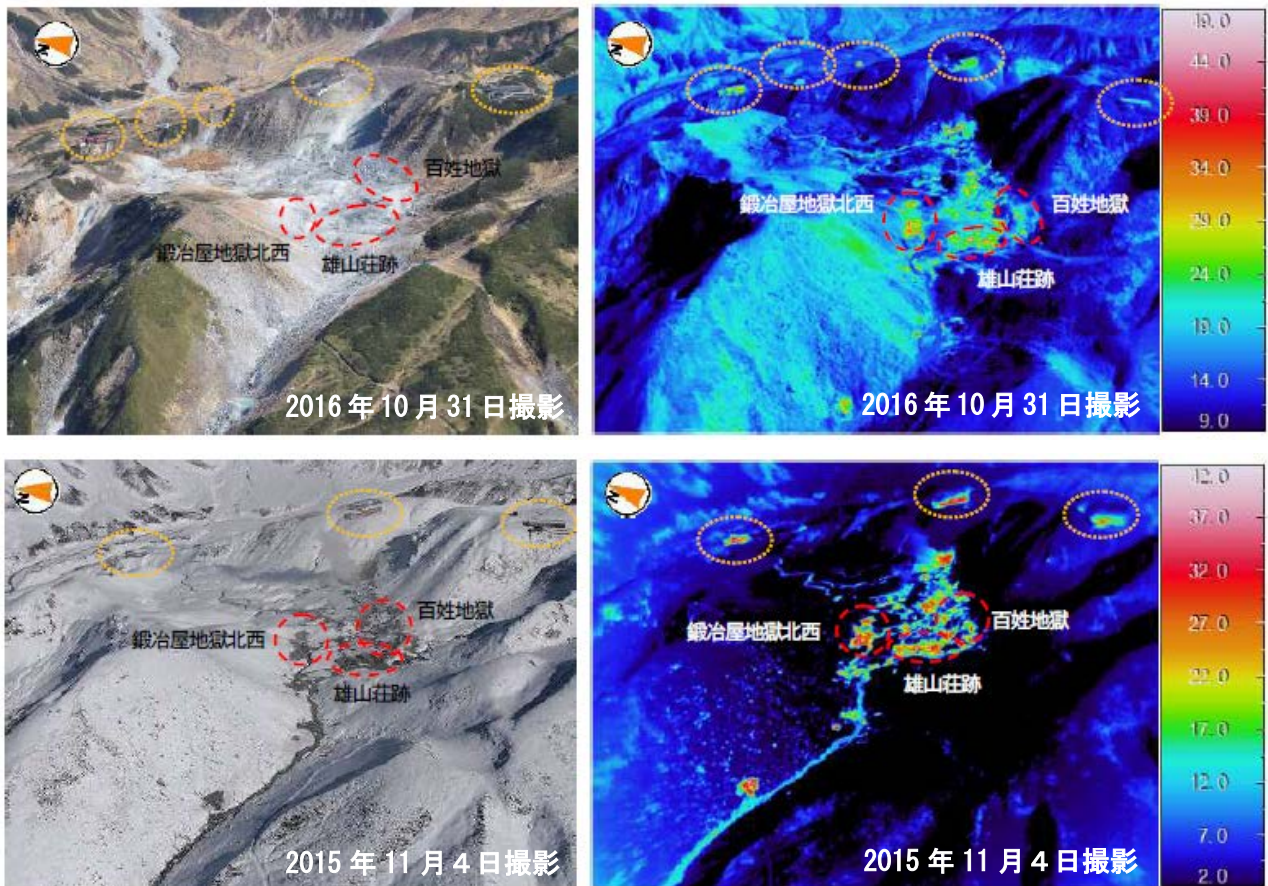


図8 弥陀ヶ原 地獄谷付近の状況 (西側から)

上段：2016年10月31日、下段：2015年11月4日、いずれも北陸地方整備局の協力による

- ・百姓地獄及び鍛冶屋地獄北西では、弱い噴気が確認できました。地熱域の分布は、前回と比較して特段の変化は認められませんでした。
- ・橙色の点線楕円は山小屋等の人工物です。