

## 恵山の火山活動解説資料（平成29年9月）

札幌管区気象台  
地域火山監視・警報センター

火山活動に特段の変化はなく、静穏に経過しており、噴火の兆候は認められません。  
噴火予報（噴火警戒レベル1、活火山であることに留意）の予報事項に変更はありません。

### ○ 活動概況

#### ・噴気などの表面現象の状況（図1～5、図5-①）

11日、29日に上空からの観測（国土交通省北海道開発局の協力による）を実施しました。X火口及びY火口周辺の噴気の状況に大きな変化はありませんでした。赤外熱映像装置<sup>1)</sup>による観測では、地表面温度分布の状況に特段の変化は見られませんでした。

Y火口の噴気の高さは火口縁上概ね30m以下で、噴気活動は低調に経過しました。

#### ・地震及び微動の発生状況（図5-②③）

火山性地震は少なく、地震活動は低調に経過しました。

火山性微動は観測されませんでした。

#### ・地殻変動の状況（図5-④）

GNSS<sup>2)</sup>連続観測では、火山活動によると考えられる地殻変動は認められませんでした。

- 1) 赤外放射温度計や赤外熱映像装置は、物体が放射する赤外線を検知して温度や温度分布を測定する計器で、熱源から離れた場所から測定できる利点がありますが、測定距離や大気等の影響で熱源の温度よりも低く測定される場合があります。
- 2) GNSS (Global Navigation Satellite Systems) とは、GPSをはじめとする衛星測位システム全般を示す呼称です。



図1 恵山 西南西側から見た山頂部の状況（9月24日、高岱<sup>たかだい</sup>監視カメラによる）

この火山活動解説資料は札幌管区気象台のホームページ(<http://www.jma-net.go.jp/sapporo/>)や気象庁のホームページ([http://www.data.jma.go.jp/svd/vois/data/tokyo/STOCK/monthly\\_v-act\\_doc/monthly\\_vact.php](http://www.data.jma.go.jp/svd/vois/data/tokyo/STOCK/monthly_v-act_doc/monthly_vact.php))でも閲覧することができます。

この資料は気象庁のほか、国土地理院のデータも利用して作成しています。

資料中の地図の作成に当たっては、国土地理院長の承認を得て、同院発行の『数値地図50mメッシュ（標高）』を使用しています（承認番号 平26情使、第578号）。また、同院発行の『電子地形図（タイル）』を複製しています（承認番号 平26情複、第658号）。

次回の火山活動解説資料（平成29年10月分）は平成29年11月9日に発表する予定です。



図 2 恵山 火口周辺図と写真及び赤外熱映像の撮影方向（矢印）



図 3 恵山 火口周辺の状況  
北西側上空（図 2 の①）から撮影

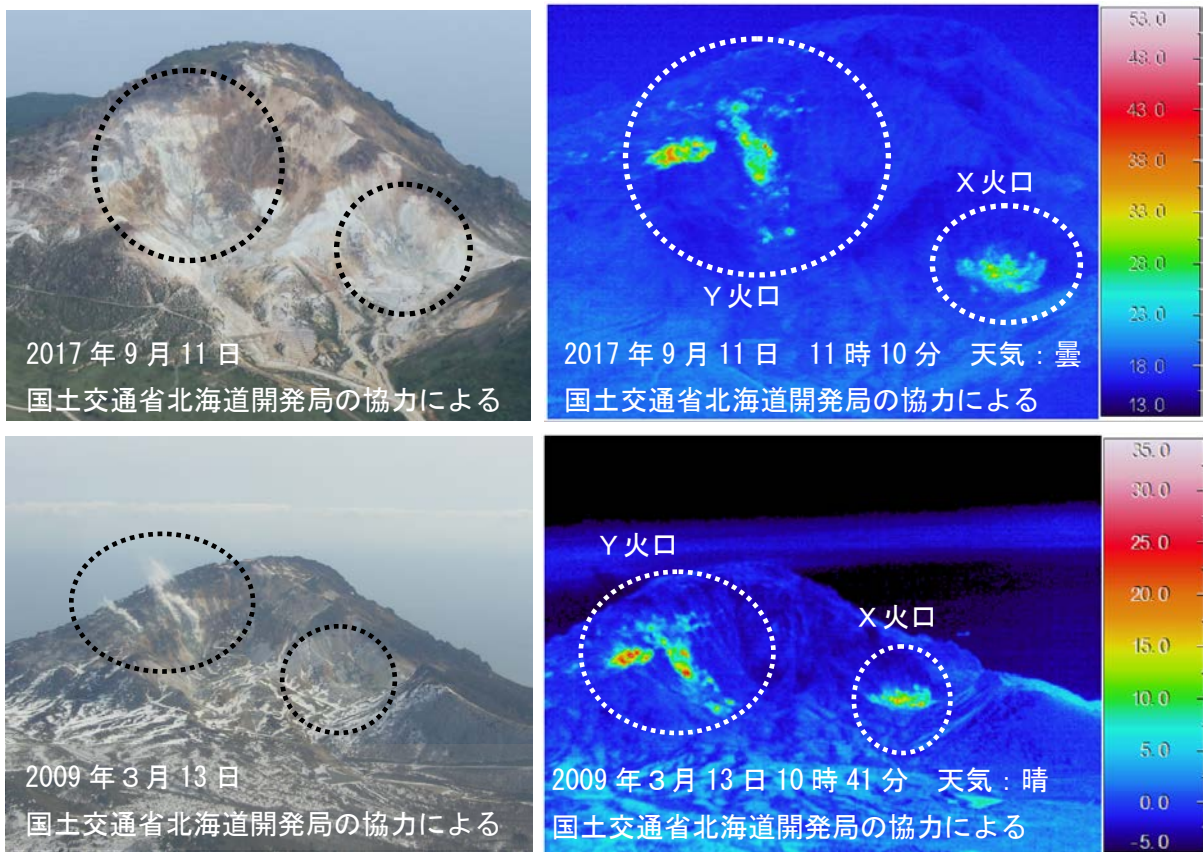


図4 恵山 赤外熱映像装置によるX Y火口の地表面温度分布  
北西側上空(図2の②)から撮影  
・噴気や地表面温度分布に特段の変化は認められませんでした。

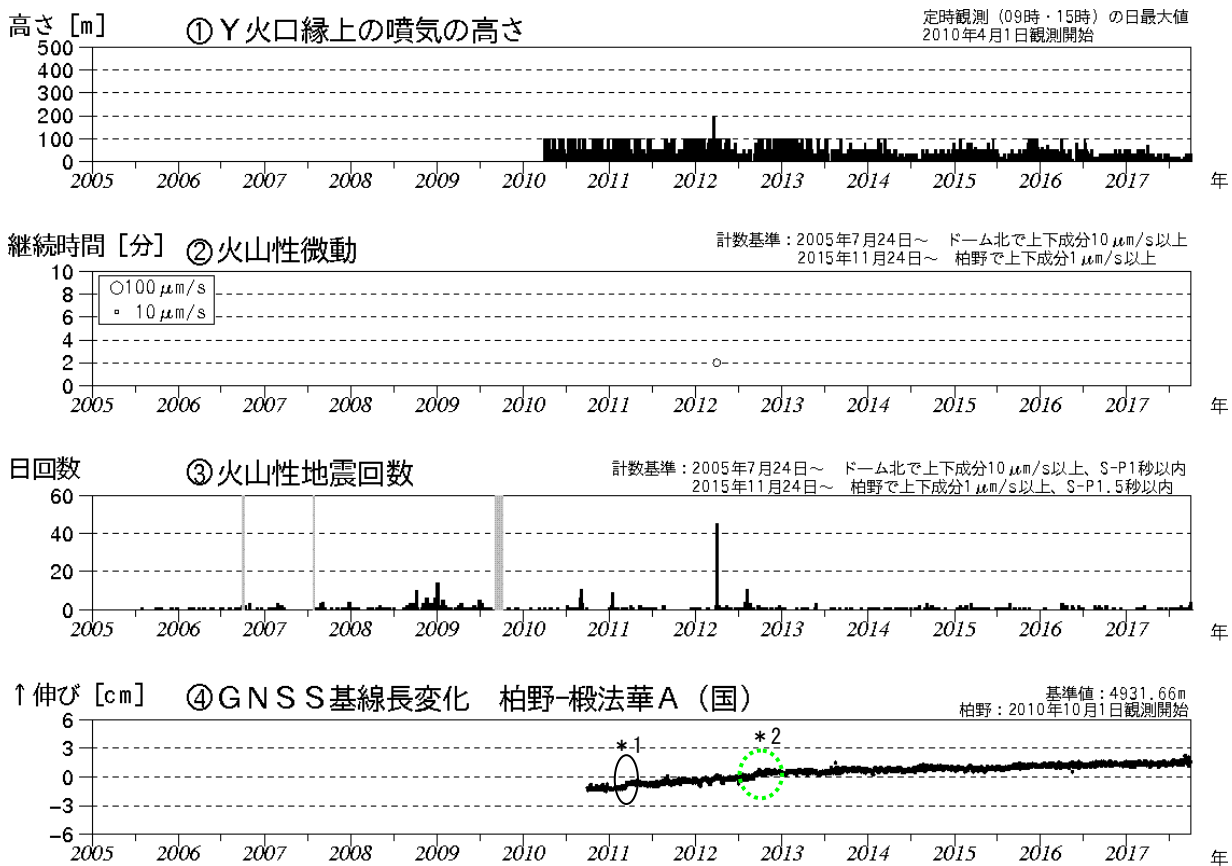


図5 恵山 火山活動経過図（2005年7月～2017年9月）

- ・ 灰色の期間は機器障害のため欠測しています
- ・ ④のGNSS基線は右配置図に対応しています
- ・ (国)：国土地理院
- ・ 2015年11月より火山性地震及び微動の計数基準点をドーム北から柏野に変更しています
- \* 1：楢円内の変動及び2012年頃までの基線長の伸びは、2011年3月11日に発生した「平成23年(2011年)東北地方太平洋沖地震」の影響によるものであり、火山活動によるものではありません
- \* 2：緑点線円内の変動は、機器更新によるものです

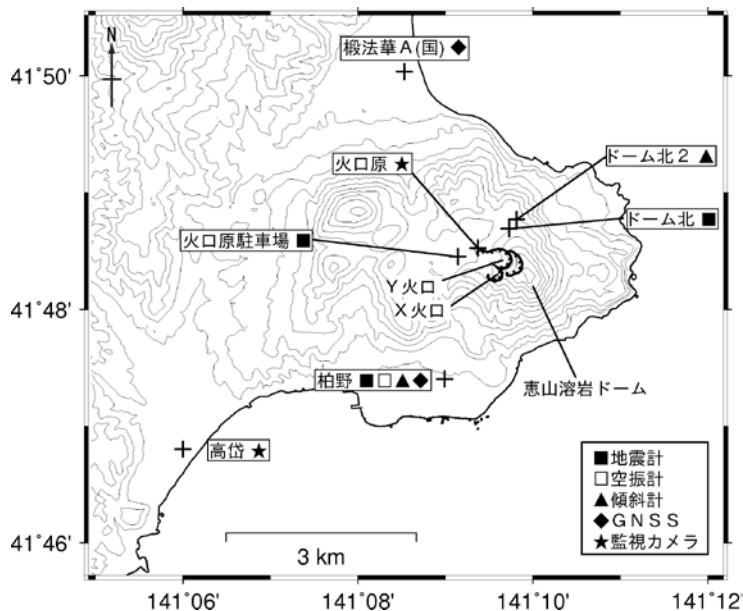


図6 恵山 観測点配置図  
+印は観測点の位置を示します  
気象庁以外の機関の観測点には以下の記号を付しています  
(国)：国土地理院